

# 平成26年度 3月補正予算の概要

平成27年3月

伊万里市

## 目 次

1. 予算規模(一般会計) .....	1
2. 基本方針 .....	1
3. 一般会計3月補正後予算額の対前年度比較表 .....	2
4. 事業概要 .....	4
一般会計	
議会費 .....	4
総務費 .....	4
民生費 .....	4
衛生費 .....	5
農林水産業費 .....	6
商工費 .....	7
土木費 .....	8
消防費 .....	9
教育費 .....	9
特別会計 .....	10
5. 繰越明許費概要 .....	11
一般会計	
農林水産業費 .....	11
商工費 .....	12
土木費 .....	12
災害復旧費 .....	12
特別会計	
公共下水道事業特別会計 .....	14
事業概要説明資料 .....	15

## 平成26年度3月補正の概要

### 1 予算規模（一般会計）

平成26年度 現計予算額	平成26年度 3月補正額	平成26年度 3月補正後の額	平成25年度 3月補正後の額	平成25年度同期比	
				増減額	増減率
千円	千円	千円	千円	千円	%
24,130,523	613,808	24,744,331	24,823,337	△ 79,006	△ 0.3

### 2 基本方針

今回の補正予算は、平成26年度の最終予算であり、国の補正予算に対応した浸水対策事業をはじめとする各種事業、路線バス運行費補助金ならびに西九州自動車道延伸に伴う観光客受入れ施設整備費補助金など必要な経費を追加するとともに、予防接種事業、園芸農業機械・施設等整備支援事業及び水道事業繰出金など、各種補助・単独事業の確定見込みに伴う事業費及び各科目において見込まれる主な不用額について、歳入歳出全般にわたって補正を行った。

繰越明許費は、一般会計9事業及び特別会計1事業について、年度内の完了が見込めないためそれぞれ平成27年度に繰り越すものである。

### 3 一般会計3月補正後予算額の対前年度比較表

(歳入)

(単位:千円、%)

款	年度	平成26年度	平成26年度3月補正後		平成25年度3月補正後		比 較	
		3月補正額	金額	構成比	予算額	構成比	(A) - (B)	増減率
1 市	税	0	7,270,478	29.4	7,057,192	28.4	213,286	3.0
2 地 方 譲 与 税		0	290,500	1.2	328,600	1.3	△ 38,100	△ 11.6
3 利 子 割 交 付 金		0	9,500	0.0	11,100	0.0	△ 1,600	△ 14.4
4 配 当 割 交 付 金		0	8,800	0.0	7,300	0.0	1,500	20.5
5 株 式 等 譲 渡 所 得 割 交 付 金		0	1,800	0.0	1,800	0.0	0	0.0
6 地 方 消 費 税 交 付 金		0	601,660	2.4	535,600	2.2	66,060	12.3
7 自 動 車 取 得 税 交 付 金		0	27,800	0.1	48,600	0.2	△ 20,800	△ 42.8
8 地 方 特 例 交 付 金		0	21,318	0.1	20,218	0.1	1,100	5.4
9 地 方 交 付 税		0	4,974,744	20.1	5,515,176	22.2	△ 540,432	△ 9.8
10 交 通 安 全 対 策 特 別 交 付 金		0	12,700	0.1	11,800	0.0	900	7.6
11 分 担 金 及 び 負 担 金		△ 2,962	487,559	2.0	682,015	2.7	△ 194,456	△ 28.5
12 使 用 料 及 び 手 数 料		0	335,785	1.4	336,413	1.4	△ 628	△ 0.2
13 国 庫 支 出 金		300,961	4,398,075	17.8	3,673,645	14.8	724,430	19.7
14 県 支 出 金		40,297	1,984,293	8.0	2,702,175	10.9	△ 717,882	△ 26.6
15 財 産 収 入		872	52,219	0.2	50,587	0.2	1,632	3.2
16 寄 附 金		278	23,869	0.1	3,391	0.0	20,478	603.9
17 繰 入 金		△ 46,323	441,702	1.8	98,307	0.4	343,395	349.3
18 繰 越 金		0	521,197	2.1	285,823	1.2	235,374	82.3
19 諸 収 入		33,785	634,562	2.5	707,281	2.9	△ 72,719	△ 10.3
20 市 債		286,900	2,645,770	10.7	2,746,314	11.1	△ 100,544	△ 3.7
歳 入 合 計		613,808	24,744,331	100.0	24,823,337	100.0	△ 79,006	△ 0.3



#### 4 事業概要

(一般会計)

●・・・新規事業

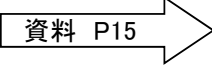
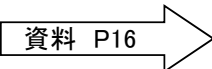
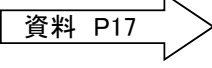
5 つの まちづくり	事業名	事業費	財源内訳		説明
			特定財源	一般財源	
<b>議会費</b>					
施策体系外	議会活動事業	千円 △ 1,704	千円	千円 △ 1,704	<p>平成26年12月議会において、「伊万里市議会議員の議員報酬及び費用弁償に関する条例の一部を改正する条例」が修正可決されたことに伴い、期末手当の減額を行う。</p> <p>(年間見込) (既決) (補正額)</p> <p>33,501千円 - 35,205千円 = △1,704千円</p>
<b>総務費</b>					
安全で快適な地域づくり	バス交通支援事業(路線バス運行費補助金)	千円 66,898	千円 (県) 5,387	千円 61,511	<p>住民の交通手段を確保するため、不採算バス路線の運行経費に対し補助する。</p> <ul style="list-style-type: none"> <li>対象期間 H25.10.1～H26.9.30</li> <li>補助金額 <ul style="list-style-type: none"> <li>西肥自動車(松浦線外7路線) 39,656千円</li> <li>昭和自動車(畑川内線外4路線) 25,177千円</li> <li>昭和自動車タクシー事業(東田代線) 2,065千円</li> </ul> </li> </ul>
<b>民生費</b>					
安心で健やかな暮らしづくり	障害者(児)日常生活用具給付事業	千円 1,806	千円 (国) 903 (県) 451	千円 452	<p>特殊寝台や拡大読書器等の高額な日常生活用具の申請件数が増加したため、扶助費を増額する。</p> <p>(年間見込) (既決) (補正額)</p> <p>13,847千円 - 12,041千円 = 1,806千円</p> <ul style="list-style-type: none"> <li>負担割合 国1/2 県1/4 市1/4</li> </ul>
安心で健やかな暮らしづくり	身体障害者(児)補装具給付事業	千円 1,218	千円 (国) 609 (県) 305	千円 304	<p>車椅子や座位保持装置等の高額な補装具の申請件数が増加したため、扶助費を増額する。</p> <p>(年間見込) (既決) (補正額)</p> <p>20,573千円 - 19,355千円 = 1,218千円</p> <ul style="list-style-type: none"> <li>負担割合 国1/2 県1/4 市1/4</li> </ul>

5 つの まちづくり	事業名	事業費	財源内訳		説明
			特定財源	一般財源	
安心で健やかな暮らしづくり	障害者介護・訓練等給付事業	千円 12,480	千円 (国) 6,196 (県) 3,098	千円 3,186	<p>障害者の居宅介護や自立訓練等の利用件数が増加したため、扶助費を増額する。</p> <p>(年間見込) (既決) (補正額)</p> <p>979,402千円 - 966,922千円 = 12,480千円</p> <p>・負担割合 国1/2 県1/4 市1/4</p>
安心で健やかな暮らしづくり	国民健康保険財政健全化基金	6,000		6,000	<p>市町村国保の県広域化が予定されており、国保特会精算準備金として積立金の増額を行う。</p> <p>・積立期間 平成24～30年度</p>
<b>衛生費</b>					
安心で健やかな暮らしづくり	伊万里・有田地区医療福祉組合運営負担金	千円 △ 38,922	千円	千円 △ 38,922	<p>病院事業に対する交付税相当分を運営費負担金として支出しているが、額の確定に伴い減額を行う。</p> <p>(年間見込) (既決) (補正額)</p> <p>173,090千円 - 212,012千円 = △38,922千円</p>
安全で快適な地域づくり	伊万里・有田地区衛生組合運営負担金	△ 29,029		△ 29,029	<p>伊万里・有田地区衛生組合の負担金確定に伴い減額を行う。</p> <p>・組合運営事務</p> <p>(年間見込) (既決) (補正額)</p> <p>13,360千円 - 14,568千円 = △ 1,208千円</p> <p>・し尿等処理事業</p> <p>(年間見込) (既決) (補正額)</p> <p>149,536千円 - 172,238千円 = △22,702千円</p> <p>・火葬場事業</p> <p>(年間見込) (既決) (補正額)</p> <p>92,686千円 - 97,805千円 = △ 5,119千円</p>
安全で快適な地域づくり	ごみ処理広域化推進事業	△ 483		△ 483	<p>佐賀県西部広域環境組合に対し経費及び交付税相当分を運営負担金として支出しているが、額の確定に伴い減額を行う。</p> <p>(年間見込) (既決) (補正額)</p> <p>187,464千円 - 187,947千円 = △483千円</p>

5 つの まちづくり	事業名	事業費	財源内訳		説明
			特定財源	一般財源	
<b>農林水産業費</b>					
活気あふれる産業づくり	新規就農給付金支給事業	千円 17,250	千円 (県) 17,250	千円	<p>青年就農給付金の給付確定見込に伴い、給付金の減額を行う。また、国の第1次補正予算に伴い、給付金の増額補正を行う。</p> <p>(年間見込) (既決) (補正額) 42,498千円 - 25,248千円 = 17,250千円</p> <p>・補正内訳(給付金)</p> <p>①減額(年間見込) (既決) 24,000千円 - 25,125千円 = △1,125千円</p> <p>②国補正に伴う増額 (<u>新年度給付の一部前倒し分</u>) 18,375千円</p> <p>計 17,250千円</p> <p>・負担割合 県10/10(全額国庫)</p>
活気あふれる産業づくり	園芸農業機械・施設等整備支援事業	△ 11,982	(県) △9,217	△ 2,765	<p>園芸農業振興のために農業者で組織する団体等が行う機械・施設等の整備に要する事業費の確定見込みに伴い、補助金の減額補正を行う。</p> <p>(年間見込) (既決) (補正額) 17,591千円 - 29,573千円 = △11,982千円</p> <p>・補助率 県1/3 市1/10</p>
活気あふれる産業づくり	中山間地域農業基盤・環境整備促進事業(県営事業負担金)	197	(分) △1 (起) △400	598	<p>中山間地域における農業基盤整備等について、事業内容の変更により県営事業負担金に不足が生じるため増額補正を行う。</p> <p>・変更内容 (負担金ベースの増減額：変更前⇒変更後)</p> <p>①農業生産基盤 (年間見込) (既決) (補正額) 1,500千円 - 912千円 = △588千円</p> <p>②生活環境基盤 (年間見込) (既決) (補正額) 11,000千円 - 11,393千円 = 393千円</p> <p>③生活環境基盤(市道) (年間見込) (既決) (補正額) 3,000千円 - 3,392千円 = 392千円</p> <p>④実施計画書作成 0千円(増減なし)</p> <p>計 197千円</p> <p>・負担割合 農業生産基盤 国55% 県30% 市10% 地元 5% 生活環境基盤 国55% 県25% 市20% 地元10%(※市道0%) 実施計画書作成 国50% 県25% 市25%</p>



5 つの まちづくり	事業名	事業費	財源内訳		説明
			特定財源	一般財源	
活気あふれる産業づくり	● 原木しいたけ競争力強化対策事業	千円 1,961	千円 (県) 1,961	千円	<p>国の第1次補正予算を活用し、特用林産物（原木椎茸）の競争力強化を図るため、生産に必要な資材等の購入及び取得に要する経費に対して、補助を行う。</p> <ul style="list-style-type: none"> <li>・事業主体 JA伊万里椎茸部会</li> <li>・補助内容 種駒や原木の導入経費に対しての一部補助</li> <li>・補助金 <ul style="list-style-type: none"> <li>①種駒 1.4円/個×297,000個＝ 693千円</li> <li>②原木 65円/本× 19,500本＝1,268千円</li> </ul> </li> </ul> <p>計 1,961千円</p> <ul style="list-style-type: none"> <li>・負担割合 県1/2 事業者1/2</li> </ul>
活気あふれる産業づくり	● 未利用間伐材利用促進対策事業	千円 2,510	千円 (県) 2,510		<p>国の第1次補正予算を活用し、木材加工流通施設、木質バイオマス利用施設等に対する原木安定供給のための条件整備を目的として、小規模で点在する未利用間伐材等の伐採・集材経費等に対して、補助を行う。</p> <ul style="list-style-type: none"> <li>・事業主体 伊万里西松浦森林組合、森林所有者等</li> <li>・補助内容 7齢級(35年)以下の森林を対象に未利用間伐材等の伐採・集材経費等に対しての補助。</li> <li>・補助金 <ul style="list-style-type: none"> <li>①伐倒・集材 236千円/ha</li> <li>②関連条件整備 15千円/ha</li> </ul> </li> <li>・条件 <ul style="list-style-type: none"> <li>(1) 施行地あたり1m<sup>3</sup>/ha以上の間伐材の搬出</li> <li>(2) 切捨間伐は補助対象外</li> <li>(3) 事前申請方式。事業完了後に定額単価と実行経費を比較し、低い方の金額を交付（運搬経費は含まない）</li> </ul> </li> <li>・負担割合 県1/2 事業者1/2</li> </ul>
<b>商 工 費</b>					
活気あふれる産業づくり	中小企業振興資金貸付事業	千円 1,312	千円	千円 1,312	<p>市内中小企業の経営及び設備投資に必要な資金の貸付を受ける際の保証料を補填する。</p> <ul style="list-style-type: none"> <li>・保証料補填金 1,312千円</li> </ul> <p>※資金貸付実績 (H26.1～H26.12)</p> <p>33件 147,610千円</p>

5 つの まちづくり	事業名	事業費	財源内訳		説明
			特定財源	一般財源	
活気あふれる産業づくり	観光基盤関連施設整備事業 (●観光客受入施設整備費補助金)	千円 1,648	千円	千円 1,648	平成27年2月1日の西九州自動車道南波多谷口ICの開通に伴い、福岡都市圏等からの観光客の受入れ施設の整備として、伊万里ふるさと村の既設のトイレの洋式化、手洗い場、授乳室の改修整備に要する経費の補助を行う。 ・補助対象経費 8,544千円 ・補助率 補助対象経費から他の補助額を減じた額の20% ・補助金 1,648千円
<b>土木費</b>					
安全で快適な地域づくり	浸水対策事業 	千円 587,300	千円 (国) 284,000 (起) 303,300	千円 0	国の第1次補正予算に伴い、松島搦地区について、排水機場の機械設備等の整備を行う。 ・雨水渠 L=1,080m ・排水機場 1箇所 ・調整池 1箇所 ・今回の事業内容 排水機場機械設備等工事 ・補助率 国1/2
安全で快適な地域づくり	都市計画道路整備促進事業(八谷搦駅前線・社会資本整備総合交付金) 	千円 1,500	千円 (起) 1,300	千円 200	都市計画道路八谷搦駅前線の県の事業進捗に伴い、県営事業負担金を増額する。 ・H26事費費 30,000千円 ・H26負担金 4,500千円 ・負担割合 15/100 ・全体計画 期間：H20～26 事業費：1,505,100千円 (年間見込) (既決) (補正額) 4,500千円 - 3,000千円 = 1,500千円
安全で快適な地域づくり	都市計画道路整備促進事業(大坪木須線・地方特定街路整備事業) 	千円 2,550	千円 (起) 2,300	千円 250	都市計画道路大坪木須線の県の事業進捗に伴い、県営事業負担金を増額する。 ・H26事費費 82,000千円 ・H26負担金 12,300千円 ・負担割合 15/100 ・全体計画 期間：H24～29 事業費：117,000千円 (年間見込) (既決) (補正額) 12,300千円 - 9,750千円 = 2,550千円

5 つのまちづくり	事業名	事業費	財源内訳		説明
			特定財源	一般財源	
<b>消 防 費</b>					
安全で快適な地域づくり	伊万里・有田消防組合運営負担金	千円 40,816	千円	千円 40,816	伊万里・有田消防組合が行う消防事業に対しその運営経費を追加する。 (年間見込) (既決) (補正額) 834,627千円 - 793,808千円 = 40,816千円
施策体系外	消防用設備管理事業	677		677	道路や配水管工事等に伴う、消火栓の移設に係る経費を負担する。 ・消火栓 移設7基
<b>教 育 費</b>					
創造的で心豊かなひとづくり	小・中学校各種大会出場等支援事業	千円 315	千円	千円 315	中学校体育連盟が主催する全国大会・九州大会や文化部の全国大会・九州大会への出場に対し、その経費の一部を助成する。 ・対象団体 伊万里中学校吹奏楽部 ・出場大会名 第32回九州マーチングコンテスト ・補助対象経費 交通費及び宿泊費 ・補助率 補助対象経費の1/3以内
創造的で心豊かなひとづくり	スポーツ合宿誘致事業	207		207	市民のスポーツに関する意識を高めるとともに競技力の向上を図るため、本市でスポーツ合宿を実施する団体に対し、その経費の一部を助成する。 (年間見込) (既決) (補正額) 1,107千円 - 900千円 = 207千円
創造的で心豊かなひとづくり	競技スポーツ全国大会等出場支援事業	36		36	日本体育協会またはその配下団体が主催する競技スポーツの全国・九州大会への出場に対し、その経費の一部を助成する。 (年間見込) (既決) (補正額) 236千円 - 200千円 = 36千円

## (特別会計)

●・・・新規事業

5 つの まちづくり	事業名	事業費	財源内訳		説明
			特定財源	一般財源	
<b>国民健康保険特別会計</b>					
安心して健やかな暮らしづくり	国民健康保険	千円 101,375	千円 (国) 13,168 (県) 1,927 (繰) 22,646	千円 63,634	<p>当初見込みより保険給付費等が不足するため増額を行うとともに、高齢者医療費拠出金等の変更等に伴い、補正を行う。</p> <ul style="list-style-type: none"> <li>・保険給付費 110,535千円</li> <li>・高齢者医療費拠出金等 △78,413千円</li> <li>・諸支出金 85,891千円</li> <li>・予備費 △16,638千円</li> </ul>
<b>介護保険特別会計</b>					
安心して健やかな暮らしづくり	介護保険	千円 1,882	千円 (国) 317 (支払基金) 273 (県) 146 (繰) △1,024 (サ) 1,972	千円 198	<p>介護予防住宅改修に係る給付費及び介護予防支援サービス事業等におけるケアプラン作成に係る手数料等において、当初見込みを上回ることから補正を行う。</p> <ul style="list-style-type: none"> <li>・保険給付費 941千円</li> <li>・地域支援事業費 941千円</li> </ul>
<b>公共下水道事業特別会計</b>					
安全で快適な地域づくり	公共下水道事業	千円 △6,055	千円 (繰) △4,355 (起) △1,700	千円	<p>平成26年度の起債借入額の確定等による財源組換を行う。</p>
<b>後期高齢者医療特別会計</b>					
安心して健やかな暮らしづくり	後期高齢者医療	千円 △3,099	千円 (繰) △3,099	千円	<p>後期高齢者医療広域連合納付金の確定に伴い、補正を行う。</p> <ul style="list-style-type: none"> <li>・後期高齢者医療広域連合納付金 △3,099千円</li> </ul>

5 繰越明許費概要  
(一般会計)

事業名	繰越費	財源内訳		説明
		特定財源	一般財源	
<b>農林水産業費</b>				
新規就農給付金支給事業	千円 18,375	千円 (県) 18,375	千円	<p>○繰越理由</p> <p>国の補正予算に対応するものであり、青年就農給付金について平成27年度分を一部前倒し給付を行うこととなったが、交付決定から給付まで期間を要することから、年度内の給付が困難となったため。</p> <p>・全体事業費 42,498千円 ・完了予定年月日 平成27年9月30日 ・繰越内容 補助金</p>
原木しいたけ競争力強化対策事業	1,961	(県) 1,961		<p>○繰越理由</p> <p>国の補正予算に対応するものであり、実施事業者の原木の購入及び植菌に期間を要することから、年度内の完了が困難となったため。</p> <p>・全体事業費 1,961千円 ・完了予定年月日 平成28年3月31日 ・繰越内容 補助金</p>
未利用間伐材利用促進対策事業	2,510	(県) 2,510		<p>○繰越理由</p> <p>国の補正予算に対応するものであり、実施事業者の伐倒及び集材に期間を要することから、年度内の完了が困難となったため。</p> <p>・全体事業費 2,510千円 ・完了予定年月日 平成28年3月31日 ・繰越内容 補助金</p>
農林地崩壊防止事業	4,150	(分) 1,118 (県) 2,075	957	<p>○繰越理由</p> <p>8月の集中豪雨による農林地崩壊防止工事において、工事用資機材等の運搬路の使用に当たり、地元との調整に不測の日数を要し、年度内の工事完了が困難となったため。</p> <p>(2箇所のうち1箇所を繰越)</p> <p>・全体事業費 6,319千円 ・完了予定年月日 平成28年3月31日 ・繰越内容 工事費</p>

事業名	繰越事業費	財源内訳		説明
		特定財源	一般財源	
<b>商工費</b>				
大規模建築物耐震診断促進事業	千円 6,228	千円 (国) 3,114 (県) 1,557	千円 1,557	<p>○繰越理由</p> <p>耐震改修促進法の改正により、不特定多数の者が利用する建築物のうち、大規模なものについては、平成27年12月末までに耐震診断の実施とその結果の報告を行うよう義務付けられており、事業主体が耐震診断実施業者との調整に不足の日数を要し、診断の実施から判定委員会までに期間を要することから、年度内の完了が困難となったため。</p> <p>・全体事業費 6,228千円</p> <p>・完了予定年月日 平成27年12月31日</p> <p>・繰越内容 補助金</p>
<b>土木費</b>				
浸水対策事業	千円 82,337	千円 (国) 31,477 (起) 47,700	千円 3,160	<p>○繰越理由</p> <p>馬伏雨水幹線にかかる松島搦地区において雨水渠工事に係る用地契約に不測の日数を要し、年度内の工事完了が困難となったため。</p> <p>・全体事業費 154,936千円</p> <p>・完了予定年月日 平成28年3月31日</p> <p>・繰越内容 工事費 用地費 補償費 事務費</p>
<b>災害復旧費</b>				
農業用施設災害復旧事業（補助・現年）	千円 3,639	千円 (分) 97 (県) 3,489	千円 53	<p>○繰越理由</p> <p>8月の集中豪雨による災害復旧工事において、工事用資機材等の運搬路の使用に当たり、地元との調整に不測の日数を要し、年度内の工事完了が困難となったため。</p> <p>（6箇所のうち2箇所を繰越）</p> <p>・全体事業費 7,501千円</p> <p>・完了予定年月日 平成27年5月31日</p> <p>・繰越内容 工事費 事務費</p>

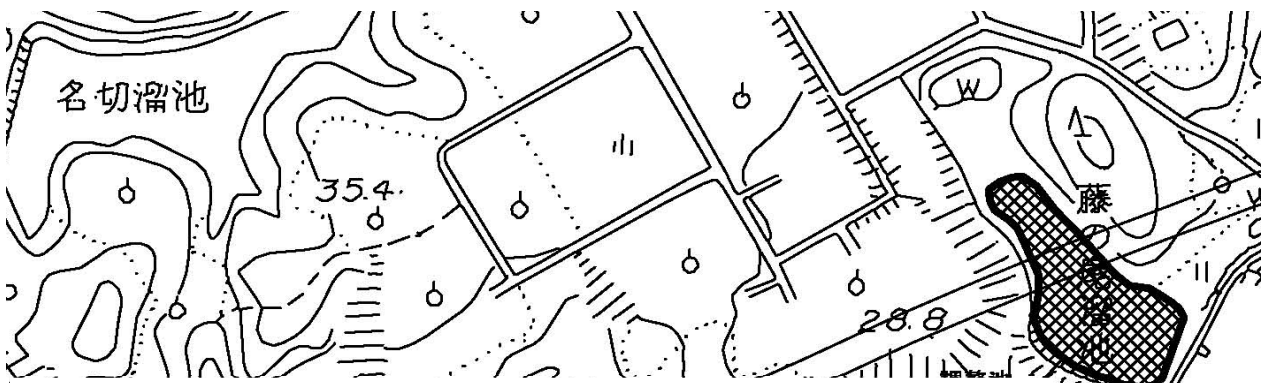
事業名	繰越費 千円	財源内訳		説明
		特定財源 千円	一般財源 千円	
農地災害復旧事業 (補助・現年)	12,121	(分) 773 (県) 10,967 (起) 300	81	<p>○繰越理由</p> <p>8月の集中豪雨による災害復旧工事において、工事用資機材等の運搬路の使用に当たり、地元との調整に不測の日数を要し、年度内の工事完了が困難となったため。</p> <p>(13箇所のうち11箇所を繰越)</p> <ul style="list-style-type: none"> <li>・全体事業費 13,935千円</li> <li>・完了予定年月日 平成27年5月31日</li> <li>・繰越内容 工事費 事務費</li> </ul>
林道災害復旧事業 (単独、現年)	2,148		2,148	<p>○繰越理由</p> <p>10月の台風16号による災害復旧工事において、工事用資機材等の運搬路の使用に当たり、地元との調整に不測の日数を要し、年度内の工事完了が困難となったため。</p> <p>(5箇所のうち1箇所を繰越)</p> <ul style="list-style-type: none"> <li>・全体事業費 4,970千円</li> <li>・完了予定年月日 平成27年5月31日</li> <li>・繰越内容 工事費</li> </ul>

(特別会計)

事業名	繰越事業費	財源内訳		説明
		特定財源	一般財源	
<b>公共下水道事業特別会計</b>				
公共下水道建設事業 (単独一般)	千円 18,100	千円 (起) 17,200	千円 900	○繰越予定額 中里地区の汚水管理設工事において、現場が 輻輳し複数箇所での規制が必要となり通行に支 障をきたしたため、工事期間の調整を要し、年 度内の事業完了が困難となったため。 ・全体事業費 71,761千円 ・完了予定年月日 平成27年6月30日 ・繰越内容 工事費 事務費



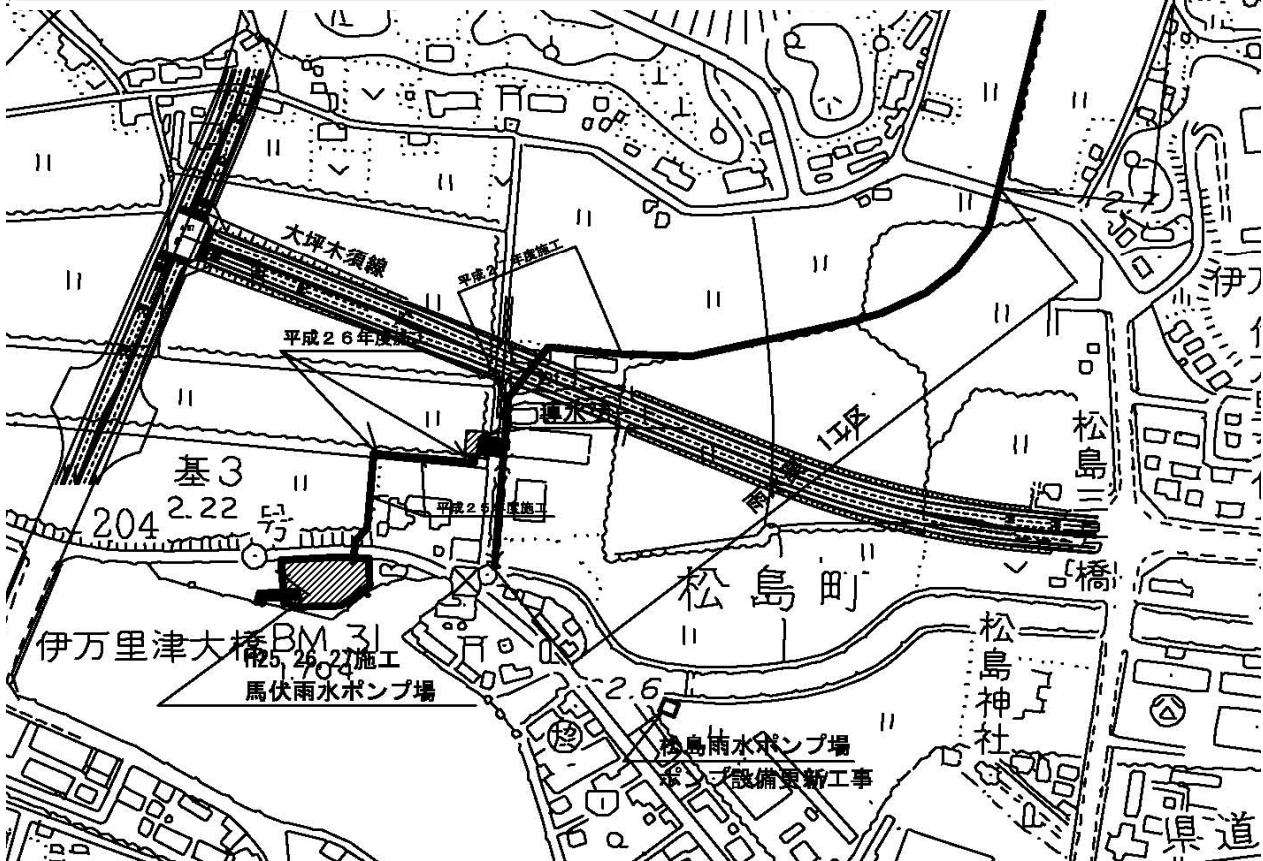
**浸水対策事業**



件名	金額	施工年度
馬伏雨水ポンプ場建設工事施工監理業務委託	6,000千円	H26

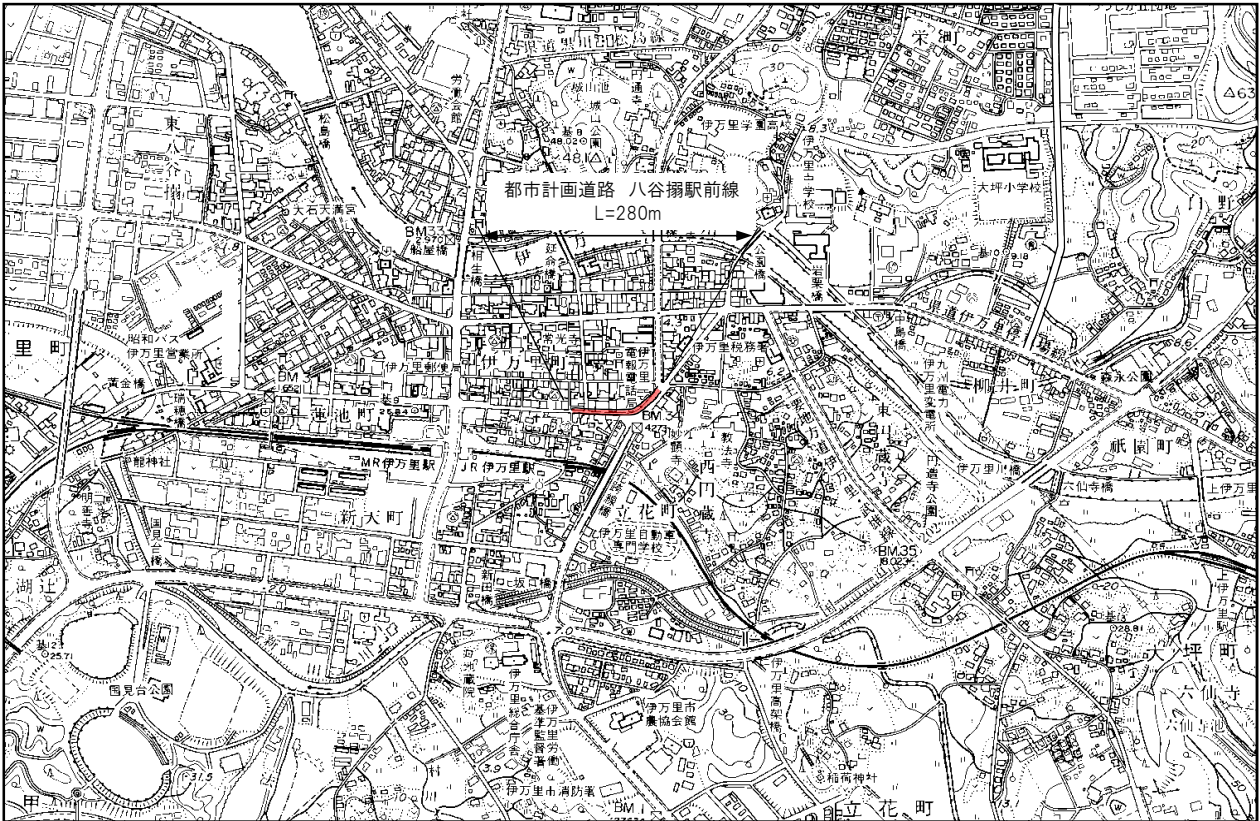
件名	金額	施工年度
馬伏雨水幹線用地購入費	5,000千円	H26
馬伏雨水幹線移転補償費	51,500千円	H27

件名	金額	施工年度	備考
馬伏雨水ポンプ場機械設備（ポンプ）工事	103,986千円	H25 H26	継続工事
馬伏雨水ポンプ場建設（土木・建築）工事	512,146千円	H26 H27	継続工事
馬伏雨水ポンプ場電気設備工事	95,527千円	H26 H27	継続工事
馬伏雨水ポンプ場機械設備（除塵機）工事	6,437千円	H26 H27	継続工事
馬伏雨水幹線機械設備（導水ゲート）工事	9,720千円	H26 H27	継続工事
馬伏雨水ポンプ場放水路工事	73,484千円	H26 H27	継続工事
馬伏雨水ポンプ場場内整備工事（単独）	3,000千円	H26 H27	継続工事
馬伏雨水幹線築造工事	80,000千円	H27	
工事請負費合計	864,300千円		

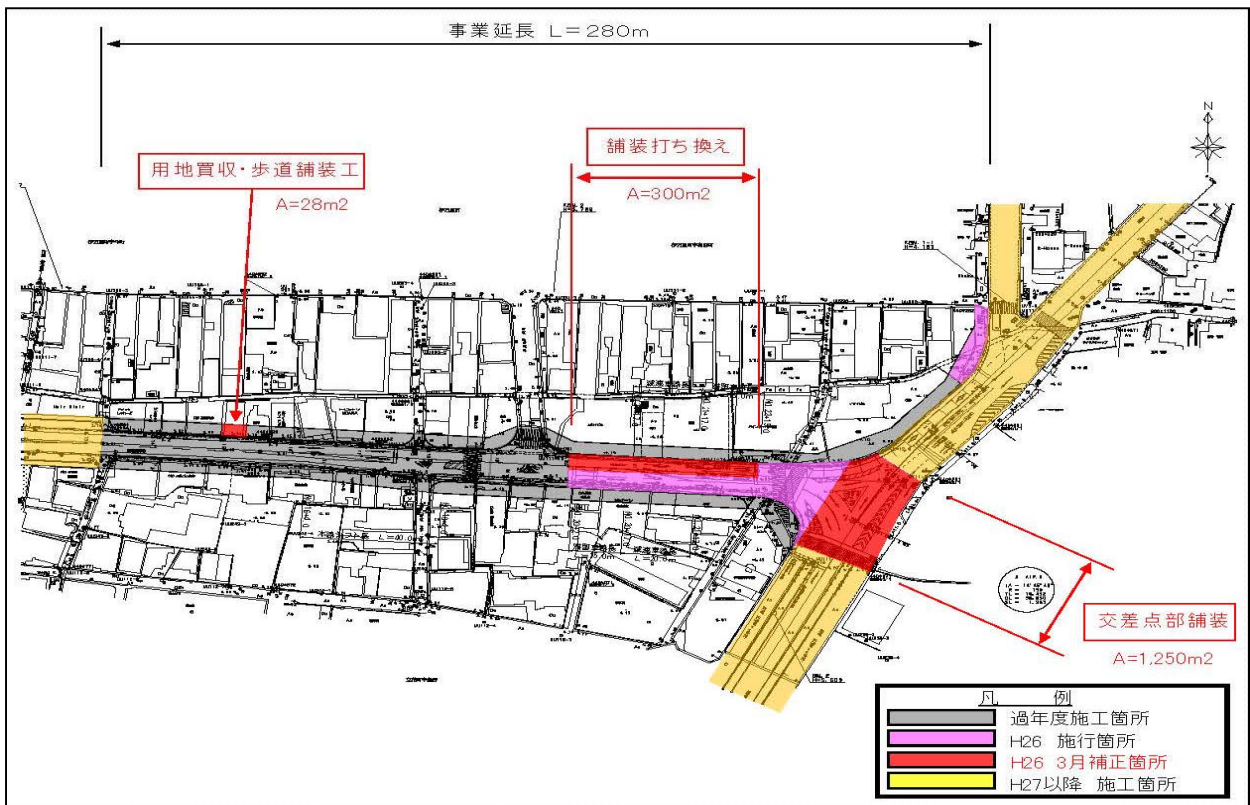


# 都市計画道路整備促進事業(八谷搦駅前線)県営事業負担金

## 八谷搦駅前線 位置図

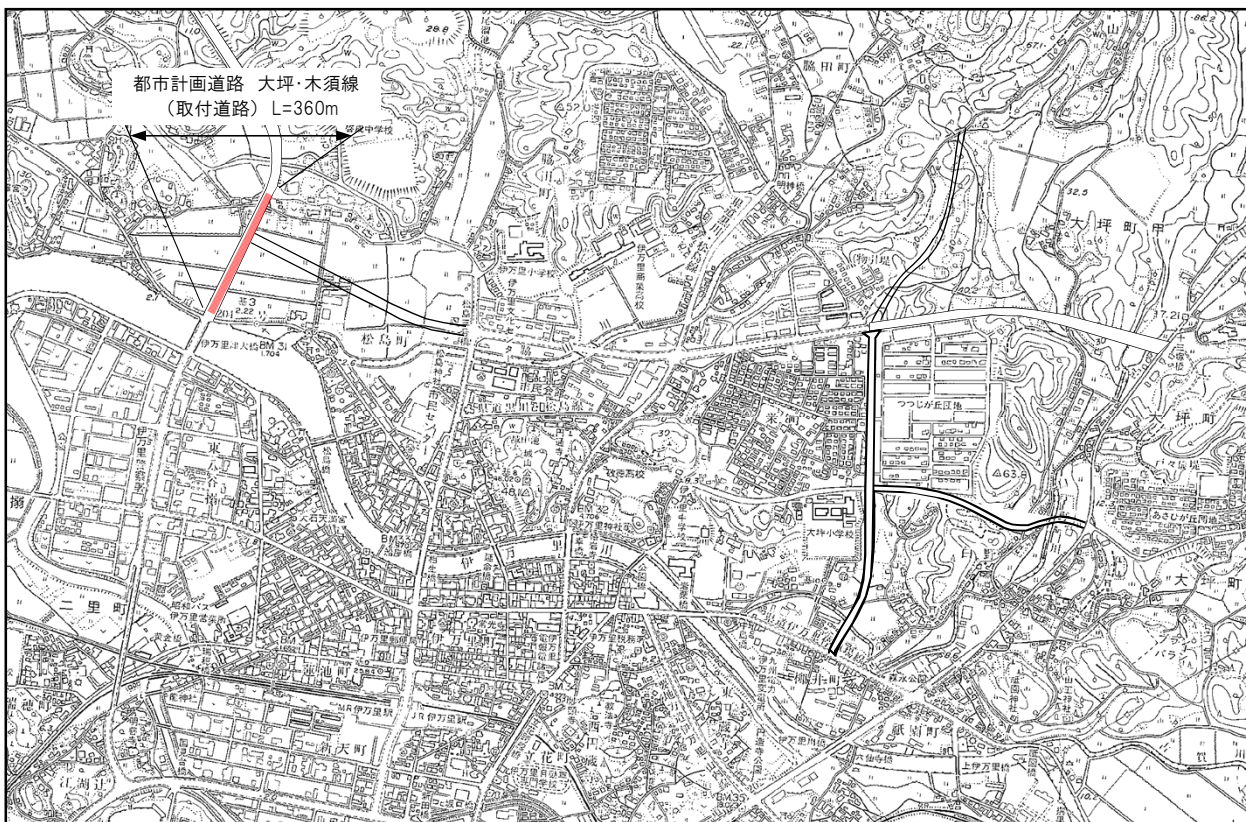


## 八谷搦駅前線 計画図



# 都市計画道路整備促進事業(大坪・木須線)県営事業負担金

## 大坪・木須線 位置図



## 大坪・木須線 計画図

