



2014
(平成26年)

6月
June

No.724 Contents

目次

特集1	いざというときに.....	2
特集2	6月は環境月間です.....	6
	インフォメーション・伊万里.....	10
	みんなの広場.....	14
	教育と文化.....	15
	ほがらかページ.....	16
	スポーツ.....	18
	くらしのチャンネル.....	20
	つつじ祭り、夢の市.....	24

今月の  フォト

慣れない手つきで会員と花苗を植える児童。5月16日、人権の花贈呈式が小中一貫校滝野校でありました。これは、花の植栽や管理を通じて思いやりの心を育てようと、唐津・伊万里人権啓発活動地域ネットワーク協議会が毎年行っているものです。児童たちは、贈られたサルビアなどの苗を丁寧に植えていました。



特集
1

いざというときに・・・ ～日ごろから災害に備えましょう～

○ 問合せ 防災危機管理課 (☎2130)

(写真) 5月13日に実施した防災パトロール(大坪町永山地区の被災した市道および農道の復旧工事現場)

近年は、集中豪雨や強い勢力を保ったまま上陸する台風などにより、全国各地で大規模な災害が発生しています。私たちの住む伊万里市は、台風の襲来が多く洪水などの風水害を受けやすい地域で、中山間地であるため、土砂災害の危険が大きいところでもあります。また、玄海原子力発電所から30キロメートル圏内に位置するため、原子力災害に対する備えも必要になっています。

市は、今年4月から総務部内に新たに『防災危機管理課』を設置して4人の職員体制とし、さまざまな防災対策に取り組んでいます。しかし、防災は市民一人ひとりの心がけが最も大切です。災害は、いつ、どこで、どのように起こるかわかりません。自分の命を守るため、防災について考えてみましょう。

1 自然災害への備え

伊万里市は、中山間地域が多いため、土砂災害警戒区域も数多くあります。

自分や家族の命を守るため、さまざまな災害の原因や状況、対策の方法について知っておくことは重要なことです。

自然災害の種類

自然災害といっても、その種類はさまざまです。主なものについて紹介します。

集中豪雨

集中豪雨は、梅雨の終わりがちによく起こります。狭い地域に限られ突発的に降るため、その予測は困難で、中小河川のはんらんや土石流、崖崩れなど、大きな被害が発生する恐れがあります。自分の家の周りにどのような危険箇所があるか、ふだんから確認しておきましょう。

台風

九州は台風の襲来が多い地域です。進路の右側が強風になりやす



地震

そのため被害が大きくなります。台風の規模や襲来時間は事前に知ることができません。雨や風が強くなる前から早めに準備しましょう。

津波

日本は世界有数の地震多発国です。恐ろしいのは、いつ、どこで発生するか予知することが難しいことです。慌てず行動できるよう、日ごろから心がけておきましょう。

海底を震源とする大きな地震が起こると津波が発生する場合があります。海岸付近で地震を感じたら、急いで高いところに避難しましょう。

できることからはじめよう

① さまざまな情報を活用しよう

自然災害から命を守るためには、災害情報を1秒でも早く入手することが重要です。テレビやラジオの情報とともに、さまざまな情報媒体を活用しましょう。

『緊急速報メール』

市では、携帯電話会社（NTTドコモ、ソフトバンク、KDDI（au））が提供するエリアメールなどの緊急速報メールサービスを利用し、災害に関する緊急情報を市内にある携帯電話に一斉配信を行います。

▽配信情報の種類

避難勧告、避難指示、津波警報、国民保護情報など

▽配信エリア

市内全域（市民はもちろん、一時的にエリア内にいる観光客なども受信できます）
※受信料は無料です。

▽注意事項

機種によっては、受信できないものや設定が必要なものもあります。不明な点は、利用している携帯電話会社へ問い合わせてください。

『防災ネットあんあん』

佐賀県では、携帯電話などのメール機能を使って各種防

災情報などを配信する佐賀県防災・安全・安心情報配信システム『防災ネットあんあん』を運用しています。

▽配信情報の種類

気象注意報・警報、地震情報などの防災情報、防犯情報、火災情報など

▽配信エリア

県内全域（利用者の選択により、全市町一括または市町単位の設定が可能です）

▽利用登録の方法

利用者の携帯電話などに登録サイトアドレス（http://sanjin.jp）を直接入力するか、左図のQRコードを読み取り、ガイダンスにしたがって登録します。

『防災ネットあんあん』
（佐賀県情報QRコード）



●問合先

佐賀県統括本部消防防災課
（☎0952257026）

② 日ごろからの備えが大切です

自然災害による被害を最小限に抑えるためには、日ごろからの準備や心構えが必要です。突然起きる災害に慌てないうで済むよう、備えておくべき主なポイントを紹介します。

家の周囲の点検と整備

雨どいや側溝を掃除して、水の流れを良くしておきましょう。また、壁や塀などに破損しているところがないかチェックし、不都合があれば修理や補強をしておきましょう。崩れやすい崖など、家の周りの危険箇所を調べることも大切です。

避難所などの確認

避難所や避難経路、家族が離ればなれになったときの連絡方法や集合場所などを確認しておきましょう。雨の日を利用して、事前に水の流れなどにも注目したり、水没しやすい道路や、少しの雨でも水かさが増す川などを確認したりしておきましょう。

非常持ち出し品の準備

懐中電灯、ラジオ、応急医療品、非常食品、貴重品、衣類など、家族構成に応じた非常持ち出し品をまとめて、すぐに取り出せる場所に準備しておきましょう。持ち出す物は最小限にし、避難するときは両手が使えるように、リュックサックなどに入れておきましょう。



6月は土砂災害防止月間です

土砂災害は、降雨などに伴い突然発生し、わたしたちの生命や財産を一瞬にして奪い、深刻な被害をもたらします。そこで、災害の防止と被害の軽減につながるように、また、土砂災害への関心を深めてもらうために、雨が多くなる6月は**土砂災害防止月間**と定められています。

●土砂災害と雨量の関係

土砂災害のほとんどは、梅雨や台風の時期に発生しています。地質や傾斜などによって異なりますが、1時間に20ミリ以上、降り始めから100ミリ以上の雨が続き、土砂災害の危険が高まるため、十分な警戒が必要です。



■^{がけ}崖崩れ

しみ込んだ水分が土の抵抗力を弱め、弱くなった人工的な台地の急斜面などが突然崩れ落ちます。
前ぶれ：小石が落ちてくる／崖からの水が濁る／斜面のひび割れ

■地すべり

ゆるやかな斜面で、地中の粘土層が地下水の影響で動き出します。
前ぶれ：崖から水が吹き出す／井戸や沢の水が濁る／地面のひび割れ

■土石流

谷や斜面にたまった土砂などが、大雨による水と一緒に一気に流れ出します。
前ぶれ：山鳴りがする／川が濁る／雨が降り続けているのに川の水位が下がる

ご確認ください！ いざという時の **指定緊急避難場所・指定避難所一覧表**

地区	指定緊急避難場所	指定避難所			
伊万里	伊万里公民館、伊万里小学校グラウンド、啓成中学校グラウンド、市民センターお祭り広場	伊万里公民館	23-9988	伊万里小学校体育館	23-4128
		啓成中学校体育館	22-3600	生涯学習センター	22-1262
牧島	牧島公民館、牧島小学校グラウンド、啓成中学校グラウンド	牧島公民館	22-5783	啓成中学校体育館	22-3600
大坪	大坪公民館、大坪小学校グラウンド、伊万里中学校グラウンド、国見台公園	大坪公民館	23-9898	大坪小学校体育館	23-6148
		伊万里中学校体育館	23-4158		
立花	立花公民館、立花小学校グラウンド、国見台公園	立花公民館	20-4567	立花小学校体育館	23-2100
		同和教育集会所	22-7462		
大川内	大川内公民館、大川内小学校グラウンド	大川内公民館	23-2774	大川内小学校体育館	23-2542
黒川	黒川公民館、東黒川運動広場、青嶺中学校グラウンド	黒川公民館	27-0001	青嶺中学校体育館	27-0053
		林業研修センター	27-1169		
波多津	波多津老人憩いの家、波多津東小学校駐車場、青嶺中学校グラウンド	波多津老人憩いの家	25-0890	波多津東小学校校舎	25-0064
		青嶺中学校体育館	27-0053		
南波多	南波多公民館、南波多小学校グラウンド、南波多中学校グラウンド	南波多公民館	24-2001	南波多小学校体育館	24-2007
		南波多ミニスポーツ会館	—	南波多中学校体育館	24-2008
大川	大川コミュニティセンター、大川小学校グラウンド、東陵中学校グラウンド、大川運動広場	大川コミュニティセンター	29-2001	大川小学校体育館	29-2005
		東陵中学校体育館	26-2012	隣保館	29-2088
		大川体育館	—		
松浦	松浦公民館、松浦小学校グラウンド、東陵中学校グラウンド、松浦運動広場	松浦公民館	26-2001	松浦小学校体育館	26-2050
		東陵中学校体育館	26-2012		
二里	二里公民館、二里小学校グラウンド、国見中学校グラウンド、国見台公園	二里公民館	23-3024	二里小学校体育館	23-3463
		国見中学校体育館	23-5195		
東山代	東山代公民館、東山代小学校グラウンド、国見中学校グラウンド、滝野小中学校グラウンド	東山代公民館	28-0001	東山代小学校体育館	28-0024
		国見中学校体育館	23-5195	滝野小中学校校舎	28-0023
山代	山代公民館、山代東小学校グラウンド、山代西小学校グラウンド、山代中学校グラウンド、浦ノ崎運動広場	山代公民館	28-2001	山代東小学校体育館	28-2009
		山代西小学校体育館	28-3015	山代中学校体育館	28-2026

機関名	こんなとき	電話番号
伊万里市役所	地すべり、崖崩れ、道路の損壊河川の増水などのとき	☎2111
伊万里土木事務所	地すべり、崖崩れ、道路の損壊河川の増水などのとき	☎4151
伊万里警察署	災害により生命、身体、財産に危害が及びそうなとき	110または☎3144
伊万里消防署	災害が発生したとき、けが人や病人がでたとき	119または☎2119
伊万里市水道部	水道管の破裂などのとき	☎5400
九州電力(株)武雄営業所	停電などのとき(波多津地区を除く)	フリーダイヤル0120-986-304
九州電力(株)唐津営業所	停電などのとき(波多津地区)	フリーダイヤル0120-986-301

■ 緊急時には携帯電話でも情報を確認できます

地震発生などの緊急情報は、携帯電話やスマートフォン、タブレットでも確認できます。外出時の情報収集にお役立てください。市ホームページアドレスは以下のとおりです。

<http://www.city.imari.saga.jp/>

※九州電力の携帯サイトにもリンクしています。

災害が発生する恐れがある場合は、市内では左表の防災機関が対応します。災害が発生した、または発生する恐れがあると感じた場合は、早めに左表の防災機関に通報しましょう。

③ もしものときは早めの通報を

避難するときの注意

上記の『指定緊急避難場所・指定避難所一覧表』については、次のことに注意してください。

- ▶大雨警報発令時など、災害が発生する恐れがある場合は、各町公民館に市職員が待機しています。避難する場合は、**まず各町公民館へ避難してください。**
- ▶その他の避難所は、休日や夜間などに無人となる場合があります。事前に電話などで確認のうえ避難してください。
- ▶指定緊急避難場所としている小・中学校のグラウンドなどは、突発的に大規模な災害が発生し、市の災害対策本部から指示があるまでの間、一時的に避難する場所であることを示しています。

2 原子力災害への備え

福島県の原子力発電所の事故を受け、原子力災害に対する防災の重要性が高まっています。市では、原子力災害への対応を強化し、県をはじめ各関係機関と連携し、さまざまな対策に取り組んでいます。ここでは、主なものについて紹介します。

緊急時のための対応

▽固定型及び可搬型放射線測定装置（モニタリングポスト）を設置

大気中の放射線量を測定するため、佐賀県によって、市内6か所（固定型3か所、可搬型3か所）に設置されています。平常時も測定されていて、その場で数値を確認できるほか、固定型については、県のホームページでも確認することができます。

▽安定ヨウ素剤を配備

玄海原子力発電所から30キロ圏内の市民への対応として、市内の各町公民館と市内の小中学校に佐賀県より9万6500人分（成人換算）の安定ヨウ素剤が配備されています。

●固定型の設置場所

東陵中学校、波多津東幼稚園、伊万里消防署

●可搬型の設置場所

黒川公民館、南波多公民館、山代公民館

●服用の目的と効果

原発事故で放出の恐れがある「放射性ヨウ素」による被ばく阻止、低減を図る効果がある薬です。

※万一、原発事故が発生した場合に、佐賀県の指示により服用することになります。

▽原子力防災資機材を配備

玄海原子力発電所における放射能漏れ事故に備えて、佐賀県によって防護服などの原子力防災資機材が配備されています。

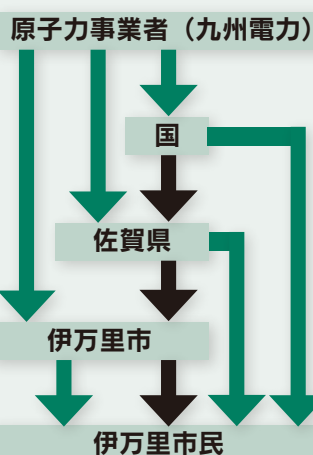
●配備場所

市役所、伊万里消防署

●主な資機材

防護服、防護マスク、放射線測定器、ポケット線量計、テレビ会議システム、国、県などの専用回線電話機、衛星携帯電話機

原発事故発生時の情報伝達経路



原発事故発生時の情報
原発事故の状況について、国、県、市のそれぞれから情報を伝達します。

防災活動の指示
屋内退避や避難勧告などは、国の指示に基づき市から伝達します。

【伝達方法】

- ▷テレビ、ラジオ放送
- ▷区長、地区防災会による連絡
- ▷消防団による広報
- ▷ケーブルテレビの緊急放送
- ▷市ホームページ
- ▷緊急速報メールなど



防災に関する市の取り組み

『わがまち・わが家の防災マップ』の作製支援

災害時に市民が迅速に避難できるように、市では、行政区による『わがまち・わが家の防災マップ』の作製支援を平成24年度から行っています。26年度中にはすべての行政区で完成する見込みです。

災害時の応援に関する協定の締結

- ▽佐賀県・市町相互応援協定
- ▽物資の調達に関する協定
- ▽アマチュア無線による応援協定
- ▽情報発信等に関する協定
- ▽福祉避難所の設置運営に関する協定

各種防災訓練の実施

- ▽地震を想定した職員の図上訓練
- ▽風水害を想定した災害時初動体制訓練
- ▽『わがまち・わが家の防災マップ』を活用した行政区主体の訓練
- ▽佐賀県原子力防災訓練

『伊万里市地域防災計画』の改正

- 主な改正点
- ▽高齢者、障害者などの避難行動要支援者名簿と支援体制の整備
- ▽災害から緊急的に逃れるための避難場所と、被災者を一定期間滞在させるための避難所の指定

7月9日は

『市民防災の日』です

市は、昭和42年7月9日の大水害を教訓とし、その記憶を風化させないために、また、地域や家庭などにおいて一人ひとりに防災意識を高めてもらうとともに、市と市民全体で防災対策を行っていくため、7月9日を『市民防災の日』と定めています。当日は、市民ロビーで昭和42年7月9日の大水害の写真や防災グッズなどを展示します。この機会に、わが家の防災対策などについて、家族で話し合ってみましょう。

6月は環境月間です

○問合先 環境課 (☎2144、2145)

毎年6月5日は、国連により『世界環境デー』と定められています。わが国でも、環境基本法によりこの日を『環境の日』と定め、この日を中心とする6月の1か月間を『環境月間』と位置づけ、全国各地で普及啓発活動が展開されています。皆さんもこの機会に、身のまわりの環境について、今一度考えてみましょう。



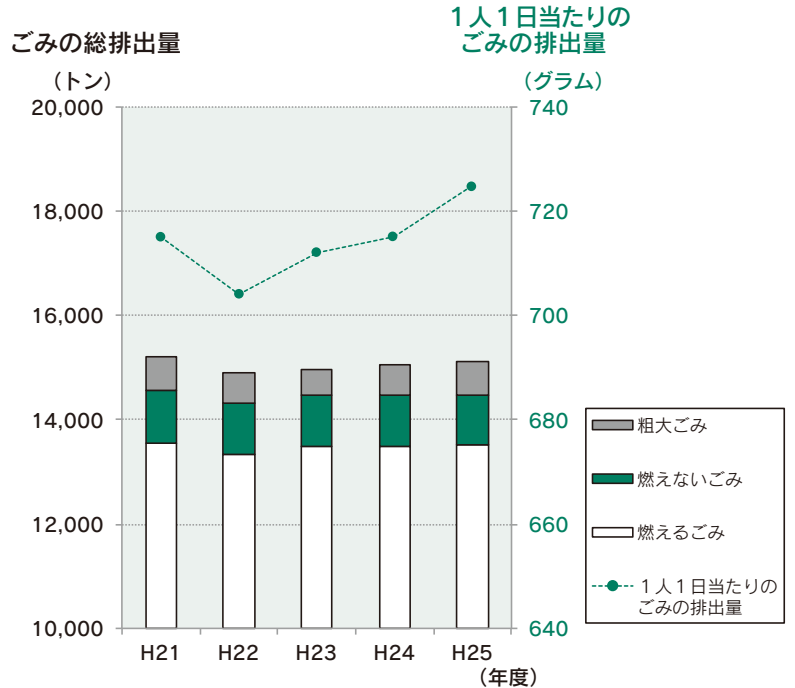
伊万里市のごみの量はどうなっているの？

平成25年度に、環境センターで処理したごみの量は年間1万5110トン（市民1人当たりの排出量は1日725グラム）でした。

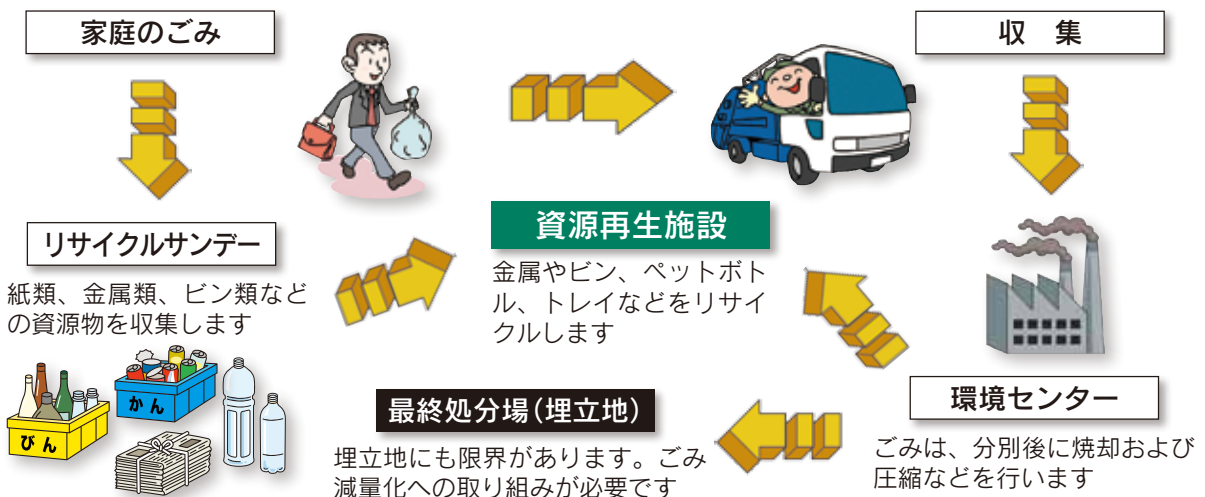
また、過去5年間のごみの量を見ると、平成23年度から増加に転じていて、今後も増加傾向が続くと見込まれます。

ごみの問題は、地球規模で議論されており、2030年に世界の人口は84億人に達し、人類の資源消費や環境負荷の規模も地球の自然再生能力の2倍になると予測されています。

次世代を担う子どもたちに自然の恵みを引き継ぐためにも、安全安心で持続可能な社会を実現することは、現代を生きる私たちに課せられた責務です。今後も、できるだけごみの量を減らし、資源の有効利用を図る『資源循環型社会』の構築をめざしていく必要があります。



伊万里市におけるごみ処分の流れ





伊万里市の環境状況はどんなの？

市では、市内の環境の状況を把握するために、年間を通じて定期的に市内の大気質や水質を調査しています。平成 25 年度の測定結果は次のとおりです。

大気質

市内6地点で、二酸化窒素の濃度を測定しました。

二酸化窒素は、工場や車、家庭から排出されるもので、高濃度になると呼吸器を刺激し、気管支炎や肺炎などを引き起こす、光化学オキシダントの原因物質の一つです。

測定の結果、すべての地点で環境基準を下回り、良好な状態でした。

●二酸化窒素濃度 (単位：ppm)

測定地点	測定値	環境基準
牧島公民館 (木須町)	0.003	0.060 以下
黒川公民館 (黒川町)	0.004	
松浦公民館 (松浦町)	0.003	
国見台公園 (二里町)	0.005	
二里公民館 (二里町)	0.004	
東山代公民館 (東山代町)	0.004	

大気汚染状況の電話音声案内が開始

佐賀県では、平成 26 年 3 月から、光化学オキシダントの注意報の発令状況や PM2.5 の測定値、注意喚起の情報などを電話音声により案内するサービスが開始されました。

案内番号 0952-3583



光化学オキシダント (光化学スモッグ) に注意！

光化学オキシダントは、春から秋にかけての晴れた日に高濃度となる傾向にあります。注意報発令時は、不要な外出や屋外での激しい運動を控えるようにしましょう。

また、目やのどに痛みを感じるなどの症状があらわれた場合は、洗顔や洗眼、うがいなどをしてください。詳しい情報は、佐賀県のホームページを確認してください。



微小粒子状物質 (PM2.5) について

佐賀県では、PM 2.5 の濃度が1日平均 70 マイクログラム/㎡ (国の暫定指針値) を超えると予想される場合、午前7時30分と午後0時30分をめぐり、県全域に対して注意喚起が行われます。市でも、市のホームページやケーブルテレビなどを通じてお知らせします。

不要な外出や屋外での長時間の激しい運動はできるだけ減らし、屋内でも換気や窓の開閉は必要最小限にしてください。また、呼吸器系や循環器系に疾患のある人、小児および高齢者は、比較的影響が出やすいとされていますので、体調に応じて慎重に行動してください。

水質

河川水

市内8地点で、河川の汚濁の程度を示す BOD (生物学的酸素要求量) を測定しました。

そのうち、5地点で環境基準が設定されていて、測定の結果、すべての地点で環境基準を下回り、良好な状態でした。

●河川水 BOD (75%値) (単位：mg/ℓ)

河川名	測定地点	測定値	環境基準
有田川	大井手井堰 (二里町)	1.2	2.0 以下
伊万里川	六仙寺橋 (大坪町)	1.3	
松浦川	馬ノ頭堰 (松浦町)	1.0	
	井手口川合流点 (大川町)	0.9	
徳須恵川	高瀬橋 (南波多町)	1.0	

※ BOD (生物学的酸素要求量) : 有機汚濁物質を微生物によって分解するときに必要とされる酸素量

※ 75%値とは、有機物による水質汚濁を示す指標である BOD (河川水) や COD (海水) の年間測定結果が、環境基準に適合しているかどうかを評価する際に用いられる統計値のことです。

生活排水は、河川や海を汚す原因の一つとなります。家庭で使用する油はきちんと処理し、洗剤などは適切な量を使用するようにしましょう。

海水

伊万里湾内の4地点で、海水の汚濁の程度を示す COD (化学的酸素要求量) を測定しました。

測定の結果、2地点で環境基準を上回りましたが、直ちに環境被害につながる数値ではありませんでした。

●海水 COD (75%値) (単位：mg/ℓ)

測定地点	測定値	環境基準
福田地先 (黒川町)	2.4	2.0 以下
七ツ島工業団地北側 (黒川町)	2.6	
七ツ島工業団地西側 (黒川町)	2.7	3.0 以下
七ツ島工業団地南側 (黒川町)	2.5	

※ COD (化学的酸素要求量) : 有機汚濁物質を酸化剤で分解するときに必要となる酸素量



小規模受水槽水道や飲用井戸などは、適正に管理しましょう

小規模受水槽水道 について

水道事業者からの水道や専用水道からの水のみを水源とする小規模受水槽水道（受水槽の有効容量が10m³以下）の設置者は、簡易専用水道に準じて施設を管理してください。

■ 設置者による衛生管理

- ① 1年以内ごとに1回、水道施設を清掃しましょう。
- ② 定期的に施設を点検し、不備な点があれば速やかに改善しましょう。
- ③ 水の色や濁り、臭い、味などに注意し、異常があれば水質検査を受けましょう。
- ④ 供給している水が人の健康を害する恐れがあることを知ったときは、直ちに給水を停止し、関係者（利用者）に周知してください。

■ 水質検査

設置者は、1年以内ごとに1回、検査機関による水道施設の点検と水質検査（色や臭い、味、濁度、残留塩素の有無など）を受けましょう。

■ 給水の汚染がわかったとき

供給している水が利用者の健康を害する恐れがあることを知ったときは、直ちに給水を停止し、関係者（利用者）に周知するとともに、環境課に相談してください。

飲用井戸など について

飲み水に利用されている井戸水や湧水、沢水などを安心して飲むためには、飲用井戸などの設置者が自らの責任で、井戸などの衛生管理を適切に行うことが必要です。井戸水や湧水、沢水などの水質は、周囲の環境変化によって悪化する場合がありますので、定期的に点検してください。

■ 飲用井戸の管理

- ① 井戸や周辺に人や動物がみだりに入らないよう、井戸のふたを施錠したり、柵を設けたりしましょう。
- ② 井戸やその周辺を定期的に点検し、清潔にしておきましょう。
- ③ 井戸を新たに設置する場合は、事前に水道法の水質基準に準じた水質検査を受け、安全を確認してから飲用しましょう。

■ 飲用井戸などの水質検査

- ① 1年に1回、検査機関による水質検査を受けましょう。
 - ② 日ごろから、水の色や濁り、臭い、味などに気を付けて、異常があれば必要な水質検査を受けましょう。
- ※ 市では水質検査を行っていません。検査機関を紹介しますので、直接依頼してください。

■ 飲用井戸などの汚染が分かったとき

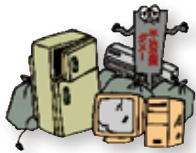
飲用井戸などの近辺で薬品の漏えいがあるなど、水を利用する人の健康に害を及ぼす恐れがあることを知ったとき、または水質検査により水道法の水質基準を超える汚染が判明したときは、直ちに使用をやめ、利用者に連絡するとともに、市環境課に相談してください。



住みよい環境を保つためにマナーを守りましょう

市民の皆さんの環境保全への意識の高まりにより、ごみの減量化や資源化に向けた取り組みが広がっています。しかし、その一方で、ごみの不適切な処理やマナーを守らない行為も見受けられます。美しい自然を守るためにも、次のことを守りましょう。

不法投棄は犯罪です



一部の心無い人たちによるごみの不法投棄が後を絶ちません。市でも監視カメラを設置したり、パトロールなどを実施していますが、投棄現場を目撃した人は、日時や場所、車両の特徴などを警察または市役所に連絡してください。

地権者は、不法投棄をされないように除草や車の進入防止対策を行いましょう。また、自分の土地であっても、ごみの投棄は禁止されています。

野外焼却は禁止されています



家庭や事業所から出たごみは、その種類にかかわらず、野外での焼却が禁止されています(廃棄物の処理及び清掃に関する法律第16条の2)。野外焼却は、ダイオキシン類などの発生により大気汚染の原因となるほか、煙や悪臭、飛灰など近隣の住民の生活に迷惑をかけるので、絶対にやめてください。

ごみを処理する場合は、一般家庭であれば収集日にごみ集積所へ出し、事業所であれば業者に委託してください。



できることから始めてみましょう

環境保全のために取り組もうと頑張りすぎても、最初はなかなか長続きしないものです。まずは簡単なことや自分にできることから始めてみましょう。

マイバッグ運動

『マイバッグ運動』は、買い物をするとき、スーパーなどの小売店が渡すレジ袋を使用せずに、持参した買い物袋やバッグを使おうという運動です。一人ひとりが簡単に実行できる最も身近な運動として知られています。

6月は、買い物袋持参運動の強調月間でもあります。レジ袋を断ることは、ごみの減量や資源の節約、ひいては地球温暖化防止に役立つ取り組みの第一歩です。

今日から気軽に始めてみませんか。



リサイクルサンデー

市では、家庭から排出される資源ごみの分別回収を進めるために『リサイクルサンデー』を実施しています。

平成25年度は、各行政区や子ども会など180団体が取り組み、1年間に回収された資源ごみの量は1,138トでした。

《回収品目は7種類》

▷紙類 (①新聞紙②段ボール③雑誌ほか)

▷缶類 (④アルミ⑤スチール) ▷瓶類 (⑥一升瓶⑦ビール瓶)

《ごみとして捨てていませんか。次のような紙類も回収できます》

ポスター、カレンダー、包装紙、紙袋、お菓子の箱、蛍光灯の入っていた箱、紙製のファイル、ノート、ティッシュの箱、封筒、ハガキ、ラップ・トイレトペーパーの芯

※細かなものは紙袋に入れてこぼれないようにしましょう。

※紙類を縛るときは、できるだけ紙紐かみひもを使用してください。



叙勲受章

おめでとう
ございます

春の叙勲などがこのほど発表されました。本市に関連する受章者は、次のとおりです。

春の叙勲

瑞宝単光章

▼川島 伸夫さん（大川内町）
元伊万里市消防団分団長

危険業務従事者叙勲

瑞宝単光章

▼島 爲廣さん（大坪町）
元佐賀県警部

▼中島 正人さん（東山代町）
元伊万里市消防本部消防司令長

▼吉村 剛さん（木須町）
元伊万里市消防本部消防司令長

議会報告

平成26年第2回臨時議会

平成26年第2回臨時市議会が5月19日に開かれました。今回の臨時議会では、一般議案4件、予算議案4件、報告1件の審議が行われ、審議の結果、提出された議案はすべて原案のとおり可決または承認されました。主な内容は次のとおりです。

一般議案

■工事請負契約締結の変更

伊万里市浸水対策事業馬伏雨水ポンプ場建設（土木・建築）工事の請負契約について、請負金額を変更したものです。

■専決処分の承認（※）

次の3つの議案について、専決処分していただきましたので、議会の承認を受けたものです。

▽条例等の一部改正

地方税法などの改正に伴い、肉用牛の売却および優良住宅地等のための土地などの譲渡に係る課税の特例期間を延長するとともに、耐震改修が行われた一定の建築物に係る固定資産税の減額を受けようとする場合の申告手続を定めるなど、所要の措置を講じたものです。

▽国民健康保険条例の一部改正

地方税法施行令の改正に伴い、国民健康保険税のうち後期高齢者支援金等課税額の上限を14万円から16万円に、介護納付金課税額の上限を12万円から14万円にそれぞれ引き上げるとともに、軽減措置の対象を拡大したものです。

▽平成25年度一般会計補正予算（第12号）

地方交付税の確定などに伴い、特別交付税を増額するとともに、市債を減額するなど、所要の補正措置を講じたものです。

※専決処分とは、一定の要件を満たす場合に、議会の議決を得ずに市長の判断で決定（処分）することです。

予算議案

■平成26年度一般会計補正予算（第1号）

一般会計の歳入歳出予算の総額に344万5000円を追加し、補正後の予算総額を214億5344万5000円としたものです。今回の補正は、浄化槽維持管理等の業務委託に係る損害賠償等請求事件の終了に伴い、弁護士への委託料を追加するとともに、市制60周年記念事業としてハイマラソン大会を開催することに伴い、日本陸上競技連盟の公認を取得するために必要な経費などを追加したものです。

■平成26年度国民健康保険特別会計補正予算（第1号）ほか
平成25年度決算において歳入不足が生じる見込みであるため、平成26年度の歳入を繰り上げて充用するため、繰上充用金などを追加したものです。



子どもの読書推進活動

黒川小と市民図書館が 文部科学大臣表彰

黒川小学校と市民図書館が子どもの読書活動優秀実践校・図書館として文部科学大臣表彰を受けました。

黒川小学校は、平成19年、市が推進する『家読』のモデル地区の指定を受け、保護者などと学校図書館をリニューアルするなど環境整備を図りながら読書活動を推進しました。市民図書館は、ボランティアとの情報・意見交換を行うとともに、情報提供にも努めており、全国に先駆けて家読に取り組みました。12年ぶり2度目の受賞です。いずれも地域や家庭、関係団体と連携・協力して家読に取り組むなど、読書活動が推進されたことが評価されたものです。



黒川小学校長（後列中央）たちが市長（前列右）に受賞の喜びを報告

6月から市税の納付が始まります

集合徴収市税（市県民税、固定資産税、国民健康保険税）の納付が6月から始まります。納税通知書、全期前納用納付書、第1期と第2期の納付書を納税義務者の皆さんへ6月中旬に郵送します。口座振替の人には、納税通知書のみ送付します。納付は、お近くの金融機関またはコンビニエンスストアで期限内に確実に行ってください。また、固定資産税の課税対象者には、課税明細書を同封していますので、資産内容を確認してください。

集合徴収市税の納期

納期は、6月から翌年3月までの10期です。ただし、税額により納期数が少ない場合もあります。

支払い方法・納期限

①納付書払い

納期が属する月の月末（12月のみ25日）です。月末が土・日曜日、祝日のときは翌営業日になります。

②口座振替

振替日は、毎月26日（12月のみ25日）です。振替ができなかったときは、翌月10日に再振替をします。振替日が土・日曜日、祝日のときは翌営業日になります。

口座振替の人へ

振替方法の変更・廃止はお早めに！

口座振替を、一括から期別払いに、もしくは期別から一括払いに変更するとき、または廃止するときは、**6月16日（月）**までに連絡してください。納税通知書が届いてからでは、間に合わない場合があります。

市県民税の均等割額が上がります

東日本大震災からの復興に関し、地方公共団体が実施する防災対策の費用を確保するため、平成26年度から平成35年度までの10年間に限り、個人市県民税の均等割の標準税率が引き上げられました。

	個人市民税	個人県民税	合計
改正前	3,000円	1,500円	4,500円
改正後	3,500円	2,000円	5,500円



国民健康保険税の課税限度額が上がります

地方税法施行令の改正に伴い、平成26年度から課税限度額（課税の上限額）を上げます。ただし、税率の変更はありません。

	基礎課税分	後期高齢者支援金等課税額分	介護納付金課税額分	合計
改正前	51万円	14万円	12万円	77万円
改正後	51万円	16万円	14万円	81万円

※国民健康保険税額の5割軽減および2割軽減の判定所得基準額についても引き上げられています。

市税納税のお勧めポイント

①口座振替が便利

納税には口座振替をお勧めします。納付に行く手間や払い忘れの心配がなくなります。口座振替を希望する人は、市内金融機関や市役所、各町公民館で申し込んでください。申し込みには、通帳印が必要です。

②一括納付がお得

普通徴収の人は、6月30日（月）までに年額を一括納付（全期前納）すると、市県民税および固定資産税には全期前納報奨金制度が適用され、年間での支払額が最大で約1.7割（上限5万円）少なくなります。報奨金の額は、納税通知書で確認してください。なお、全期前納報奨金制度は、市税の滞納がある人や報奨金の額が100円未満になる人には、適用されません。

③納税相談の利用

失業や長期入院で納税が困難な人のために、分納などの相談を受けます。また、借金返済や家計に悩みを抱えている人には、ファイナンシャルプランナーが家計改善に向けた相談に応じます（毎週金曜日・予約制）。

●問合せ先

- ▷市県民税、国民健康保険税について
- ▷固定資産税について
- ▷口座振替、納税相談について

税務課市県民税係（☎232148）
税務課固定資産税係（☎232149）
税務課収納対策室（☎232152）



ペットは責任を持って飼いましょ

● 問合せ先 環境課 (☎2144)

最近、犬や猫などペットに関する苦情が後を絶ちません。

犬や猫は、身近な動物として愛されていますが、動物が苦手な人やアレルギーを持っている人もいますので、飼い方しだいでは周囲の迷惑になってしまいます。

ペットを飼う場合は、周囲の人に対する気配りが大切です。他人に迷惑をかけないようにマナーを守り、最後まで責任をもって飼いましょ。

犬の飼い方

■登録と狂犬病予防注射

犬の飼い主には、飼い犬(生後91日以上)の登録と、毎年1回(4〜6月)の狂犬病予防注射を受けさせる義務があります。室内で飼う場合も同様で、すべての犬が対象です。

■放し飼いの禁止

犬の放し飼いは、『伊万里市動物の愛護及び管理に関する条例』で禁止されています。違反した場合は、罰せられることがあります(2万円以下の罰金)。

周囲の人が近くを安心して通れるよう道路に接さない場所につないだり、檻や柵で囲ったりするなどして、犬が逃げ出さないようにしてください。

■定期的な散歩

犬がストレスをためず、健康に過ごすためには、定期的な散歩が必要です。散歩をさせると無駄吠えを減らすことになり、肥満も防止できます。

■散歩のマナー

犬を散歩させるときは、リード(引き綱)でつないで、犬のつつさの行動にも対応できるようにしましょう。また、犬が散歩中にふんをしたときは、必ず家まで持ち帰ることで飼主の責任です。



猫の飼い方

■飼育は室内で

猫のふん尿や鳴き声などで近所に迷惑をかけるため、また、猫の健康と安全を守るためにも、猫は外に出さない室内飼いに努めましょう。適切な環境を用意すれば、猫は外に出さなくても、家の中で十分に満足することができます。

室内飼いは、近所への迷惑を防止するだけでなく、交通事故や他の猫との接触による病気の感染を防ぐなど、猫の健康維持にもつながります。

■不妊・去勢手術

猫は繁殖能力が高く、1年で2〜3回、1回当たり4〜8匹の子どもを産むことがで

き、子猫も生後半年程で出産できるようになります。

次々に生まれてくる子猫のもらい手を探すのは容易ではありません。子猫たちの幸せな一生を約束できない場合は、不妊・去勢手術を受けさせましょう。

■不妊・去勢手術の効果

- ・妊娠や出産、育児による体力の消耗がなくなり、元気で長生きすることができます。
- ・おとなしい性格になり、他の猫とのけんかが少なくなることで、猫どうしの感染症の予防につながります。
- ・行動範囲が狭くなり、迷子になりにくくなります。
- ・外に出たがるのが少なくなり、管理が容易になります。

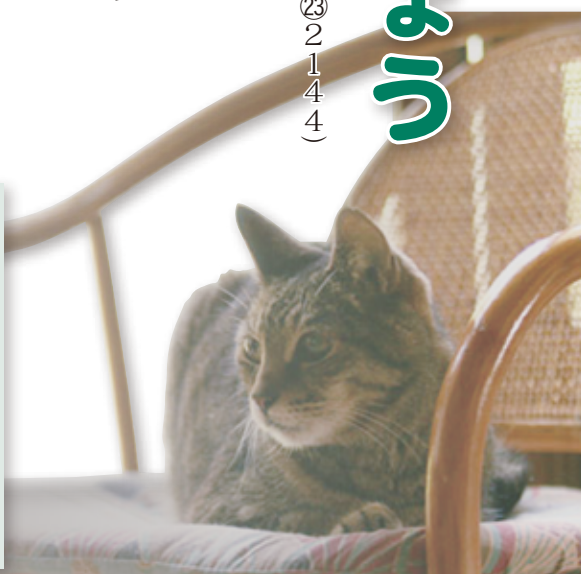
※太りやすい体質になるため、餌の管理が大切になります。

■野良猫に餌を与えない

餌を与えるという行為は、猫をそこに寄つてこさせる行為です。猫が集まるようになると、ふんや尿をしたり、花壇を掘り起こしたりして、周囲に迷惑をかけてしまいます。猫に餌を与える以上、そこで飼うという飼い主と同じ責任が生じます。

餌を与える人は、『自分は飼い主である』という自覚を持つ必要があります。猫の行動や習性をよく理解して世話をし、周辺の住民に受け入れられるように努めましょう。

- ・餌場を決め、その場所以外では与えない。
- ・餌は、短時間で食べきれる量だけを与え、すぐに片づける。
- ・集まってくる猫のふん尿の処理は、責任を持って行う。



南波多町大野岳地区と大坪町屋敷野北部地区への上水道拡張工事が竣工



通水記念碑を囲み待望の通水を祝う関係者たち

4月27日、市簡易水道統合整備事業が竣工し、大坪町屋敷野公民館で通水記念式がありました。井手口川ダム竣工にあわせ、大川簡易水道区域の上水道への接続工事に伴い、平成24年度から25年度まで、南波多町大野岳地区とともに屋敷野北部地区の拡張工事が行われました。

この日、市や地元、建設関係者など約50人が出席し、通水記念碑の除幕が行われました。また、市から用地提供者や施工業者などへ感謝状が贈られ、工事の完了と待望の通水を祝いました。



完成したヘリポートに着陸するドクターヘリ

5月8日、伊万里有田共立病院で、今年3月に完成した救急患者搬送用ヘリポートの竣工式典がありました。

伊万里有田共立病院ヘリポートが完成

このヘリポートは、総事業費1億4900万円をかけて建設され、ドクターヘリや防災ヘリなどの離着陸が可能で、患者の搬送時間が大幅に短縮されます。

また、式典後には、実際にドクターヘリの出動を要請して患者搬送訓練が実施され、医師や看護師が搬送手順の確認などを行いました。

ヘリポートが完成した伊万里有田共立病院は、県西部地区の中核的病院として、高度救急医療の充実や、災害拠点病院としての機能向上が期待されます。



歓待を受けてあいさつする呂社長（中央右）

台湾の『台華窯』一行が伊万里を親善訪問

4月22日、台湾有数の窯元『台華窯』の呂兆忻社長以下19人が市役所を訪れました。

これは、昨年11月の塚部市長の台湾訪問が契機となり、今回来訪が実現したものです。

塚部市長は「伊万里は焼き物や梨、牛肉などの特産品がある。文化や技術の交流を深めたい」と歓迎の意を伝えました。これに対し、呂社長は「貿易の促進にもつなげたい。双方で焼き物の展覧会もできるのでは」と応えました。

この後、台華窯一行は、伊万里・鍋島ギャラリーや大川内山の窯元を視察し、焼き物を介して交流を深めました。

市長雑感

伊万里市長 塚部芳和

海の衛兵

今から6年前、社会福祉法人松風会が、旧厚生年金休暇センター・ウエルサンピア伊万里を購入されました。現在、『フォレストイン伊万里』として運営されています。『フォレスト』とは、フランス語で『森』を意味します。建物が、森に囲まれてたずんでいることから、田中路子理事長が命名されました。

かつて、「ウエルサンピア伊万里の施設を今までのように維持して欲しい」という市民の署名活動がありました。私は、当時の前田教一市議会議長とともに、施設を購入された田中理事長を訪問し、その旨を直訴しました。

後でわかったことですが、建物の老朽化や空調機器の故障などで、施設の用途維持にばく大な資金が必要だったそうです。躊躇されたものの、伊万里市民の意向に添う決断をされ、約5年の歳月をかけて改修や機器の入れ替えなどを行い、現在に至っています。

さて、そのフォレストイン伊万里の正面ロビーには『海の衛兵』の立像が展示されています。田中理事長の知人で、博多人形の第一人者である中村信喬氏が、佐賀県木の楠で制作された作品です。17世紀、肥前有田を中心とした焼き物が伊万里の港からヨーロッパに向けて輸出されていた。ヨーロッパ王侯貴族をも魅了した豪華絢爛な『古伊万里』は、宮殿を飾り、現在も多数保管されています。しかし、この高級な焼き物を、安全に海上輸送することは、当時、至難の業ではなかったかと思えます。『海の衛兵』は、荒波や暴風、海賊による略奪などから守るため、今でいうガードマンとして目的地まで運ぶという警備の役割をしたというコンセプトで作られています。

フォレストイン伊万里にある立像は、文化の発祥の地である伊万里を、未来永劫にわたって守護する像として設置されたものです。

伊万里の食材を使ったおもてなしの料理をはじめ、宿泊、観光案内など、伊万里の活性化のためにご尽力をいただいているフォレストイン伊万里。その生まれ変わった姿をご覧いただき、皆さん、ぜひ、足を運んでいただけたらと思います。改めて、伊万里市民の意向を受け入れていただいた田中理事長に感謝申し上げます。

このコーナーでは、あなたの周りの身近な出来事や話題を待っています。市役所情報広報課広報係までご連絡ください。(☎③4313広報係直通)

↓任命書を手渡される益丸武久さん(右)



しっかりがんばります!



4.30



本をたくさん読んで、好きになってね!



図書館の業務について説明を受ける益丸さん(右)

まちの話題



みんなの広場

一日図書館長、子ども図書館員を任命 図書館の仕事を経験しました

『図書館記念日』(4月30日)にちなんで、市民に図書館の役割や業務について理解を深めてもらおうと、古伊万里ライオンズクラブの益丸武久まさまるたけひささんが『一日図書館長』に任命されました。また、この日図書館を訪れた伊万里保育園児59人が『子ども図書館員』に任命され、益丸館長から任命書が手渡されました。このあと、園児たちは交代しながら、実際に圖書の貸し出し業務に挑戦。少し緊張しながらも、元気いっぱい仕事を経験しました。

今日の献立は『伊万里牛カレー』

子どもたちに、ふるさとに誇りを感じてほしいと、市内最大規模の肥育牛生産者の松尾勝馬さんが、学校給食の材料として、昨年より増量された伊万里牛275kg。(約5,500人分)を市に寄贈しました。この日、黒川小学校で目録の贈呈式が行われ、早速、給食に『伊万里牛カレー』が登場すると、子どもたちは夢中でほおばっていました。



5.13

↑柔らかい牛肉をおいしそうにほおぼる黒川小1年1組の子どもたち

↓水上バイクで伊万里湾内をパトロールするシーバード伊万里のメンバー



4.29

安全航行で大切な命は自分で守ろう

伊万里海上保安署とNPO法人伊万里湾小型船安全協会との合同パトロールが、伊万里湾で行われました。これは、小型船舶などの海難事故を防ごうと、本格的なマリンスピーシーズの到来を前に、巡視船やシーバード伊万里などが鷹島肥前大橋までパトロールを実施したものです。漁船などの乗組員にチラシを配り、安全航行を呼びかけていました。



6月23日(月)～29日(日)は『男女共同参画週間』です

～広げよう！家事場のパパチカラ～

国は、平成11年6月に施行された『男女共同参画社会基本法』の理解と関心を深めるため、毎年6月23日から29日までを『男女共同参画週間』と定めています。

今年度のキャッチフレーズは、『家事場のパパチカラ』です。これは、男性が、企業人としても家庭人としても豊かな生活をおくるために、長時間労働を減らして女性と共に家事・育児・介護・地域活動に関わりたくなるようなキャッチフレーズとして公募で選ばれました。今後は、この週間中の取り組みなどを機に、ワークライフバランスの普及が期待されています。

男性と女性が、職場で、学校で、地域で、家庭で、それぞれの個性と能力を発揮できる『男女共同参画社会』を実現するためには、国や市だけでなく、皆さん一人ひとりの取り組みが必要です。

市は、平成21年度から毎年この期間に合わせ、市職員の家事参画時間調査を行っています。これは、1日のうち家事を行った時間を家事の種類別に調査したものです。平成25年度調査における1日の平均家事時間は、男性が64.9分、女性が177.4分となっており、女性は男性の約2.7倍家事を行っているという結果になりました。中でも食事に関する家事時間(料理作り、後片づけなど)は男女差が最も大きく、男性が13.3分、女性が72.3分となっています。皆さんの家庭ではいかがでしょうか？

職場や家庭でも、男女どちらかに負担が偏るのではなく、協力合っていけたらいいですね。この機会に考えてみましょう。

第35回伊万里市美術展

創作意欲あふれる作品が勢ぞろい

市民参加型の美術鑑賞の機会を広めようと、第35回伊万里市美術展が市民センターで開催されました。これは、市美術展実行委員会と市教育委員会が毎年行っているもので、

前期(4月30日～5月4日)は『写真』80点、『工藝』28点、中期(5月7日～11日)は『絵画』53点、後期(5月14日～

18日)は『書』57点、合計218点の力作が展示され、期間中1126人もの来場者が作品を鑑賞しました。

各期間の最終日には作品解説が行われ、『書』最終日の5月18日には、市書道連盟主催による実技席書会があり、会員や小・中学生による書道のパフォーマンスが行われまし

た。子どもたちは、多くの参観者が見守る中一筆一筆丁寧に書いていました。



「たくさんの方がいたので緊張しながら書きました」と話す高峯菜優さん(中央)

郷土の文化財

文化財展示施設③

伊万里・鍋島ギャラリー

～焼き物専門のステーションミュージアム～

伊万里・鍋島ギャラリーは、松浦鉄道伊万里駅の2階にあります。市が所蔵する鍋島焼85件163点、古伊万里75件129点を、順次、入れ替えながら展示しています。

※このほか、臨時に休館することもあります。詳しくは、伊万里・鍋島ギャラリー(☎022267)へ問い合わせてください。

◆問合せ先 生涯学習課 (☎02333186)



- 観覧料 300円
- 小・中学生と65歳以上は無料です。
- 開館時間 午前10時～午後5時
- 休館日 月曜日(祝日の場合は翌日)、年末年始(12月29日～1月3日)



ほがらがが ページ

子どもたちの健やかな成長を願って

『いらのぼり掲揚式』 in 久原保育園

4月24日、久原保育園で『このぼり掲揚式』がありました。これは、児童福祉週間（5月5日～11日）にちなみ、市が、市内の保育園や幼稚園で毎年開催しているものです。園児たちは、この日のために、思い思いに手形を押ししたり、願いごとを書いた短冊を

はり付けたりしたミニこいのぼり3匹を作り、塚部市長やいまりんモーモちゃんと一緒に、元気いっぱいに掲揚。そのあと、市長が『青空へ元気にはばたけ久原の園児』と思いを込めた直筆の色紙をプレゼントすると、園児たちは、お礼に歌や踊りを披露しました。



↑ 市長やモーモちゃんと力を合わせて、元気にこいのぼりを掲揚しました



↑ 沖縄の伝統芸能『エイサー』を披露する年長組の園児たち

百寿メダル贈呈 いつまでも お元気で

めでたく百歳の誕生日を迎えられた市内の3人の高齢者を塚部市長が訪問し、記念の百寿メダルを贈呈しました。

5月7日に訪問した原口トミさんは、散歩や草むしりなど屋外での活動が好きで、90歳まで自転車に乗っておられたそうです。新聞や雑誌など活字を読むのも好きで、家族の人はその知識の多さに驚かされることもあったそうです。食欲もあり、何でも食べ

ることが長生きの秘訣だというトミさんは、市長にメダルをかけてもらうと、とても喜んでおられる様子でした。

同じく、5月7日に訪問した田中ミドリさんも、屋外で体を動かすことが好きで、老人会に入ってから始めたゲートボールは、97歳まで楽しんでおられ、なかなかの腕前だったようです。また、好き嫌いせず何でも食べるのが長生きの秘訣だというミドリさ

んは、市長からメダルを受け取ると、重さや感触を確かめるように両手で持ち、幸せそうな表情をされていました。

5月12日に訪問した井手ハツさんは、2年前までは、縁側に座って新聞をじっくり読むのが好きだったそうです。歌を歌うのも好きだというハツさんの長生きの秘訣は、3度の食事をきちんととり、何でも食べることでそうです。この日は、お祝いに駆けつけた親族に囲まれて元気に歌を披露され、楽しそうな表情を浮かべていらっしゃいました。



原口 トミさん
(松浦町上原)



田中 ミドリさん
(波多津町筒井)



井手 ハツさん
(南波多町小麦原)

四季の詩

海よりの棚田千枚水を張る

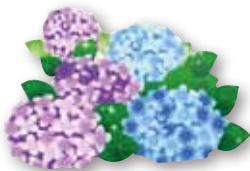
花言葉「移り気」といふあぢさゐの

色さまざまに梅雨を咲きつぐ

伊萬里ホトトギス會 西

潤子

伊万里白露短歌会 田中 文子



みんなで広げよう『食のまちづくりの輪』

市は、食のまちづくり宣言を行い、事業者や皆さんと協働で、『食』を生かしたまちづくりに取り組んでいます。このコーナーでは、食に関する活動を行っているグループが監修した春夏秋冬のレシピを紹介します。

● 問合先 男女協働・まちづくり課 (☎23 2115)

伊万里のレシピ No.3
春夏秋冬 味 自慢



伊万里の梅を使った料理で健康増進

- ・梅干しの天ぷら (写真)
- ・梅じゃこごはん

〔レシピ提供〕 いまり梅加工研究会



材 料

▷梅干しの天ぷら

- ・梅干し(南高)(5~6個)
- ・片栗粉
- ・揚げ油
- ・【つけ汁(A)】
だし汁(大さじ4)、
砂糖(大さじ3)、
しょうゆ(大さじ1)

▷梅じゃこごはん(4人分)

- ・米(3カップ)
- ・梅干し(南高)(4個)
- ・ちりめんじゃこ
(1/3カップ)
- ・酒(大さじ2)
- ・青じそ(2~3枚)



作り方など

▷梅干しの天ぷら

- ①梅干しは皮の破れていないものを選び、5~6時間ぬるま湯につけて塩抜きする。
- ②梅干しの塩が抜けたら、つけ汁(A)に2~3日つけておく。
- ③②の梅干しの水気をふき、同量の水で溶いた片栗粉を軽くつけて、中温の油でカラリと揚げる。

▷梅じゃこごはん

- ①米を研ぎ、分量の水を入れ、30分以上おいておく。
- ②炊く直前に梅干しをちぎって粗くほぐし、ちりめんじゃこ酒を加えてサックリと混ぜ、普通に炊く。
- ③青じそは千切りにして水に浸し、あく抜きをして水気を絞る。12~15分蒸らしたごはんに、梅干しの種を除いてサックリと混ぜ、青じそを加える。

食育ワンポイント

梅干しはすぐれもの 梅の酸っぱさには、疲労回復や食欲増進、老化防止などの効果があると言われています。また、これからの季節にお勧めなのが、弁当に梅干しを入れることです。味や彩りのアクセントになることはもちろん、食中毒対策にもなります。昔ながらの『日の丸弁当』もおいしいですが、刻んでごはん全体と混ぜ合わせるのもいいですね。



まな
坂口 菜南さん
(23歳)

- ★黒川町大黒川
- ★しし座・A型



- ★お仕事は 4月からJA伊万里に勤務しています☆地元に戻りたくて入りました*覚えることがたくさんありますが、まずは早く組合員さんを覚えるよう頑張ります。
- ★好きな食べ物は 鳥のから揚げです(^^)
- ★休日の過ごし方は ドライブをしたり、のんびりと過ごしたりしています★
- ★趣味は 音楽が大好きです♪高校と大学では吹奏楽(パーカッション)をしていました♪
- ★理想の男性は 優しく誠実な人です♥

わが家の



田中 紗来さん(3歳
9か月)

- ★英輔・佐和子さんの長女
- ★山代町久原一区



おかあさんからひとこと



わたしはお店屋さんごっこをするのが好きなの♥ハピネスチャージプリキュアにもあがれるわ★好きな食べ物は鳥のから揚げとハンバーグ、肉じゃがもね*たくさん食べて友達と元気に遊ばなくつちや(^^)



第37回市長旗争奪伊万里地区高等学校野球春季大会

伊万里高校が3年ぶりに優勝！ 上位2校はNHK杯に出場



↑ 決勝の三塁打を放つ伊万里高校・5番永野選手

4月26日から5月4日まで、国見台野球場で第37回市長旗争奪伊万里地区高等学校野球春季大会が開催され、伊西地区5校によるリーグ戦で熱戦が展開されました。

大会最終日、ここまで2勝1敗の伊万里高校は敬徳高校と対戦し、同点で迎えた7回裏の攻撃、二死2・3塁から5番永

野が右中間を破る三塁打を放って2点を勝ち越し、その後も粘る敬徳高校の攻撃をしのいで6対3で勝利、3年ぶりの優勝を飾りました。

なお、上位2校は、5月30日に開幕する第61回NHK杯佐賀県高等学校野球大会（参加16チーム）に出場します。

《大会成績》

■ 優勝	伊万里高校 (3勝1敗)
■ 準優勝	伊万里農林高校 (2勝2敗)
■ 3位	敬徳高校 (2勝2敗)
■ 4位	有田工業高校 (2勝2敗)
■ 5位	伊万里商業高校 (1勝3敗)

→ 前年の秋季大会に続き優勝した伊万里高校の選手たち



市制施行60周年記念事業

『少年少女野球教室』開催！

5月11日、国見台野球場で、市内の少年野球12チーム、約150人が参加し、全国少年少女野球教室が開催されました。これは、市が『甲子園プロジェクト』の一環として招致したもので、プロ野球OBクラブの永渕洋三さん（元日本ハム）や岸川勝也さん（元巨人）などの九州出身の7人の講師が、守備や打撃の指導に当たりました。

参加した子どもたちは、各講師の指導を熱心に聞き、今後の練習で実践していくことを誓っていました。



打撃を指導する永渕洋三さん



投げ方の指導をする岸川勝也さん

6月の町民スポーツ

1日（日）

- 西田旗争奪町民スローピッチソフトボール大会

午前8時30分開会 東山代運動広場

- 伊万里地区球技大会

午前8時40分開会 啓成中学校

15日（日）

- 二里町民婦人バレーボール大会・二里町民インディアカ大会

二里町民ゲートボール大会

午前8時30分開会 二里小学校

- 山代町民ミニバレーボール大会

午前8時30分開会 山代東小学校

22日（日）

- 牧島町民球技大会

ソフトボール（男子）

午前7時45分開会 牧島小学校

バレーボール（女子）

午前8時30分開会 牧島小学校

- 黒川町民球技大会（ソフトバレーボール）

午前8時開会 青嶺中学校

- 東山代町民バレーボール大会

午前8時30分開会

東山代小学校ほか

29日（日）

- 大川町民球技大会（バレーボール）

午前8時30分開会 東陵中学校

6月の市民スポーツ

1日（日）

- 市民グラウンド・ゴルフ大会

午前8時30分開会

国見台陸上競技場・球技場

- 市長旗争奪伊万里市中学生野球大会

午前9時開始 国見台野球場

8日（日）

- 市スポーツ少年団交流大会

午前8時開会 南波多小学校

- あじさいカップバドミントン選手権大会

午前9時開会 国見台体育館

14日（土）

- 小学生スポーツチャレンジゲーム

午前8時30分開会 国見台体育館

29日（日）

- 市民ソフトバレーボール大会

午前8時30分開会 国見台体育館

7月2日～17日（毎週水・木・金曜日）

- 市長旗争奪ママさんナイター

バレーボール大会

午後7時開会 国見台体育館



第50回 国見台陸上競技選手権大会

期日 5月3日(土)、4日(日)
場所 国見台陸上競技場

※市内中学・高校生の上位成績は以下のとおりです。

男子

- 共通 1500 M
1位 4分03秒00 山口翔馬(伊万里高校)
3位 4分06秒94 松尾大樹(敬徳高校)
- 中学 走り幅跳び
2位 6m03 相馬奨之介(国見中学校)

女子

- 一般・高校 100 M
2位 12秒93 松本華奈(伊万里商業高校)
- 共通 200 M
3位 26秒08 松本華奈(伊万里商業高校)
- 共通 400 M
2位 1分01秒23 杉山玲佳(伊万里商業高校)
- 共通 800 M
1位 2分25秒83 杉山玲佳(伊万里商業高校)
2位 2分26秒32 相良祐希(伊万里商業高校)
- 中学 1500 M
1位 5分03秒82 山下莉穂(青嶺中学校)
- 共通 4×100 M
3位 50秒45 伊万里商業高校
(中野明季、黒川紗名、杉山玲佳、松本華奈)
- 一般・高校 走り高跳び
2位 1m58 久保田早紀(伊万里商業高校)
- 一般・高校 円盤投げ
3位 29m54 高添菜々実(伊万里高校)



↑ 頭脳プレーで勝利をめざしました

- ▼ 優勝 南波多 A
 - ▼ 準優勝 波多津 1
 - ▼ 3位 波多津 2
 - ▼ 4位 大黒川
 - ▼ 5位 波多津 3、脇野、東山代、大川 1
- ※右記の8チームは佐賀県ゲートボール選手権大会に出場

市会長杯争奪
ゲートボール選手権大会
期日 4月17日
場所 国見台球技場



↑ 入ったと思ったらホールポストに嫌われた。ありゃ～!

市協会会長杯争奪
グラウンドゴルフ大会
期日 4月19日
場所 国見台陸上競技場、国見台球技場

総合優勝		津田スミエ (波多津いろは会)	
各パート	1位	2位	3位
Aパート	佐久間太郎 (有田有遊会)	古賀 香 (有田有遊会)	別府 武志 (脇田ワウクラブ)
Bパート	津田スミエ (波多津いろは会)	金谷 繁 (鏡山クラブ)	金武 泰三 (有田西協会)
Cパート	大久保清光 (円蔵寺クラブ)	田中 正臣 (大川内体協)	樋口政次郎 (長浜愛好会)



- 〔女子〕
- ▼ 優勝 有田中学校 A
 - ▼ 準優勝 啓成中学校 A
 - ▼ 3位 西有田中学校 A
- 〔男子〕
- ▼ 優勝 西有田中学校 A
 - ▼ 準優勝 国見中学校 A
 - ▼ 3位 伊万里中学校 A

伊西地区中学校対抗
ソフトテニス大会
期日 4月29日
場所 国見台庭球場



市内ダブルス
バドミントン選手権大会
期日 4月20日
場所 立花小学校

- ▼ 優勝 土井和則(大川町)
- 小松洋子(新天町)
- ▼ 準優勝 前田慶一郎(立花町)
- 津上昌子(大坪町)



↑ 優勝を果たして喜ぶ立花少年野球の選手たち



↑ 力投する大川内投手

市スポーツ少年団
野球交流大会
期日 5月10日、17日
場所 伊万里小学校ほか

立花少年野球が
7年ぶりの優勝
《大会成績》

- ▼ 優勝 立花少年野球
- ▼ 準優勝 伊万里愛球会
- ▼ 3位 大川少年野球

二里少年野球クラブ

お知らせ

多面的機能支払
交付金説明会

● 農業者や地域住民などで構成する活動組織が行う、水路の泥上げ、農道の草刈りなど、地域資源の基礎的保全活動や施設の軽微な補修、農村環境保全活動の幅広い展開などを支援するための交付金について、説明会を開催します。

● 日時 6月10日(火) 午後6時

● 場所 市役所大会議室
※現在、農地・水保全管理を未実施の組織が対象です。
※事前の申し込みが必要です。

全国一斉『子どもの人権110番』強化週間

● 問合せ 農山漁村整備課農地農村係 (☎232591)
6月23日から29日までは、『全国一斉「子どもの人権110番」強化週間』です。この期間は、いじめや虐待といった子どもの人権に関わる悩みごと、心配ごとなどに応じている電話相談窓口を、時間を延長して受け付けます。秘密は厳守します。一人で悩まず、気軽に相談してください。

● 実施期間・受付時間
▽6月23日(月)～27日(金) 午前8時30分～午後7時
▽6月28日(土)・29日(日) 午前10時～午後5時

子育て支援センターに遊びにきませんか

子育てに関する悩みや相談を受け付けています。ひとりで悩まずにお気軽にご相談ください。

① つくしんぼランド (要申込)

就園前の乳幼児とその保護者が集い、歌や簡単な製作などを行います。

● 日時 6月11日(水) 午前10時～正午
● 場所 市民図書館ホール

② 子どもをみる人がいなくて困っていませんか

伊万里市子育てファミリー・サポート・センターでは、保育園などでの保育開始前後の子どもの預かりや送迎、放課後児童クラブ後の保育(有料)などを行っています。

◆ 申込・問合せ

子育て支援センターぽっぽ (☎235197)



※通常は、月～金曜日の午前8時30分～午後5時15分です。
● 相談担当者
法務局職員、人権擁護委員
● 受付電話番号
0120-007-110
※フリーダイヤル(無料)です。

無料特設人権相談

● 日時 6月18日(水) 午前10時～午後3時
● 場所 山代公民館
● 担当 人権擁護委員
山本 和良氏
荒木 邦明氏

農業委員会の
委員選挙

● 問合せ 佐賀地方務局伊万里支局 (☎232492)
● 選挙の期日 7月6日(日)
● 告示の日 6月29日(日)
● 立候補届出事務説明会
▽日時 6月11日(水) 午後1時30分
● 場所 市役所大会議室
● 問合せ 選挙管理委員会事務局 (☎232027)

水道週間 6月1日～7日

● 平成26年度スローガン ●

『おいしいな
だいじなお水
さくさく』



◆ 水道に関する問合せ先
水道部管理課 (☎235400)

21世紀社会
福祉セミナー

経済的困窮者や社会的に孤立している人の支援のあり方について考えるセミナーを開催します。
● 日時 6月29日(日) 午後1時～4時30分
● 場所 アバンセホール

● 講師 熊本正人氏(厚生労働省生活困窮者自立支援室室長)

● 参加料 無料
● 定員 300人
● 申込期限 6月27日(金)
● 申込・問合せ 公益社団法人佐賀県社会福祉士会 (☎0952365833)

(FAX) 0952366263

過払金
返還請求!

完済した方だけでなく、現在まだ借金が残っている方でも、連続10年以上の取引がある方には、自己負担金をゼロにします。

取り戻した過払金以上のお金は、一切いただきません。何も取り戻せなかった場合は、1円もいただきません。(取り戻した過払金の中から20～25%をいただくのみです。)

相談無料 秘密厳守

詳しくはホームページをアクセス!

西九州総合 検索 <http://nishi9kabarai.com/>

西九州総合法律事務所
佐賀県弁護士会所属
弁護士 福田 大志 弁護士 行武 謙一

西九州総合法律事務所



要電話予約

☎0954-27-8056

受付/ (月～金) 9:00～12:00 13:00～18:00
佐賀県武雄市武雄町大字武雄5650-26

★ Go!Go! ★
伊万里スポーツ

スポーツはチカラ。健康はタカラ。

● 問合せ 体育保健課 (☎23187)

笑いヨガで心身ともに健康づくり

今回は、誰にでもできる健康法『笑いヨガ』を紹介しします。

笑いヨガは、ヨガの呼吸法と笑いの体操を組み合わせることから『笑いヨガ』という名前がついています。体内にたつぷりと酸素が取り入れられるので、有酸素運動としても有効で、1995年にインド人の医師が考案し、今では世界70か国に広がっています。



■笑いは健康にたいへん有効

- ▷副交感神経を活性化させ、血流を良くし、免疫力が向上
- ▷有酸素運動と同じく心肺機能の向上、血圧の適正化
- ▷ストレスやコレステロール量の低下 など

「経営者保証に関するガイドライン」を策定

中小企業庁・金融庁主導のもと、『経営者保証に関するガイドライン』が策定されました。これは、中小企業・小規模事業の経営者が、個人保証なしで金融機関から融資を受けたり、事業が破綻しても一定の生活費などを残すことができるといったルールを定めたものです。経営者保証に依存しない融資や、保証債務の整理など、ガイドラインに基づいて相談に応じます。

● 相談・問合せ 独立行政法人中小企業基盤整備機構九州本部 (☎092・263・0300)

伊万里合唱団 定期演奏会

日時 6月22日(日)

午後2時開演

● 場所 市民センター

● 入場料 500円

● ※高校生以下は、無料です。

● 問合せ 川原 (☎22248)

箏と尺八 あじさいコンサート

民謡や童謡など、なじみの深いメロディを箏と尺八の涼やかな音色でお楽しみください。

● 日時 6月29日(日)

午後1時30分

● 場所 市民センター

● 問合せ T・S・S伊万里

代表 古川 (☎27360)

伊万里市成人式の 実行委員



平成27年1月に開催する伊万里市成人式の実行委員を募集します。新成人になる皆さん、成人式を自ら企画し、思い出に残る式典を一緒に作りませんか。

● 応募要件

平成27年成人式対象者(平成6年4月2日から平成7年4月1日までに生まれた人)で、7月以降に随時開

婚活イベントのお知らせ
海きらら de 婚活♥&ホテルランチ

- 日時 6月29日(日) 午前9時30分～午後5時
※集合場所などの詳しい内容は、後日参加者のみに案内します。
- 参加費 無料
※別途、ランチ代および海きらら入館料として2,500円が必要です。
- 定員 男女各16人
※申込多数の場合は、抽選により決定します。
- 対象者 市内在住・在勤の独身者または結婚を機に伊万里市に住む意思がある人
- 申込方法 メールまたは電話
- 申込・問合せ 市婚活応援推進協議会 (婚活応援課内 ☎2950)
※メールアドレス deai@city.imari.saga.jp



祝・成人

- 活動内容 成人式の企画、受付や司会など式典の運営
- 応募期限 6月30日(月)
- 問合せ 生涯学習課生涯学習係 (☎23186)

太陽光発電は「生涯発電」の三菱。

全量買取20年をオススメします。

1kw 33万~

地元のメリット

- とにかく困ったら来てくれる
- 最高の発電・最高の品質
- システム全てが日本製
- 長期20年保障の耐久性

蛇口を浄水器に取替えますか?

現在の蛇口を交換できます!

蛇口と浄水器が一体に

エコ ●取付工事込価格 44,000円

エコ 壁出し水栓 ●取付工事込価格 39,800円

(株)エコライフ・ニブ
伊万里市二里町大里336-8
二里公民館横
☎(0955)20-4188

ぼしゅつ

カルチャー入門講座 親子でお菓子づくり

- 対象 市内または市近郊に在住の小・中学生の親子
- 期間 (全5回)
7月14日(月)、22日(火)、28日(月)、8月4日(月)、18日(月)
- 時間 午後6時～8時
- 場所 市民センター
- 定員 18組程度(受付順)
- 受講料 1組2500円
- 材料費 1組4000円
- 申込期限 6月27日(金)
- 申込先 市民センター
(☎23911)

みんなでかたれ場

カフェのような雰囲気の中、『あなたが「えがお」になるときは?』をテーマに楽しく会話しませんか。語り合うことで、新しい気づきが生まれるきっかけを作りましょう。

- 日時 6月22日(日)
午前10時～正午
- 場所 市民センター
- 対象 どなたでも

市インディアカ大会 参加チーム

- 日時 7月13日(日)
午前9時開会
- 場所 国見台体育館
- 受付時間 午前8時30分～9時
- 参加資格 18歳以上の社会人(高校生は除く)
- チーム編成 1チーム 5～8人
- 参加料(当日徴収) 1チーム 1000円
- 申込方法 各町公民館に備え付けの申込用紙に記入のうえファックスで提出してください。
- 申込期限 7月4日(金)
- 申込・問合先 大会事務局・福島(☎・FAX)242501

日本語教室いまり ボランティア

市内在住外国人にボランティアで日本語を教える人を

※託児が必要な人は、申し込みに時に連絡してください。
● 参加料 2000円(飲み物代)
● 申込期限 6月16日(月)
● 申込・問合先 市男女協働参画懇話会「いまりプラザ」事務局 男女協働・まちづくり課(☎232115)

九州エコライフ ポイント参加者

- 地球温暖化防止対策のため、家庭での節電の取り組みに参加する世帯を募集します。
- 募集世帯数 5000世帯(九州全体)
- 先着順
- 申込期限 6月30日(月)
- 取組期間 7月～9月
- 取組方法 期間中の検針票(電気ご使用量のお知らせ)を提出
- 申込方法 郵送、ファックス、メール、ホームページからの申し込み
- 申込・問合先 九州版炭素マイレージ制度推進協議会ポイント運営管理事務局

職業訓練受講生 (7か月コース)

- 募集訓練科名・定員 電気制御技術科 15人
- 訓練期間 8月6日(水)～平成27年2月27日(金)
- 訓練場所 ポリテクセンター佐賀
- 受講料 無料
- 応募資格 新たな職業に就こうとする求職者で、受講意欲があり公共職業安定所長より受講指示や推薦を受けた人
- 申込期間 6月6日(金)～7月8日(火)
- 筆記試験・面接日 7月15日(火)
- 申込先 伊万里公共職業安定所
- 問合先 ポリテクセンター佐賀(☎095229516)

〒810-0004
福岡市中央区渡辺通2-1-82 電気ビル共創館5階
(☎092-721-4905)
(FAX)092-721-4904
※メールアドレス info@q-ecolife.com
※ホームページアドレス http://www.q-ecolife.com

2014 夏 お中元。

おトクな早割り価格のお申し込みは、平成26年**7月20日**まで

お中元ギフトカタログ 平成26年**8月5日**(火)まで

はやわり 50%～10%OFF

プレジール山億
伊万里市新天町471番地4
営業時間/AM10:00～PM7:00

日・祝日も営業しております **0955-22-3148**

6月の行事

市民センター ☎23911

★ほほえみ広げてふれあいステージ

14日(土) 午後0時50分開演

(☎23931)

★伊万里合唱団定期演奏会

22日(日) 午後2時開演

(☎22248)

★箏と尺八 あじさいコンサート

29日(日) 午後1時30分開演

(☎27360)

市民図書館 ☎234646

★子ども上映会 (のぼりがまのおへや)

15日(日) 午後2時30分～3時10分

『Donald Duck 3』(63分)

※変更する場合があります。

★名画上映会【懐かしき昭和を振り返る 第4回】

(図書館ホール)

15日(日) 午後2時30分～4時

『今朝の秋』(昭和62年、日本、90分)

出演：笠智衆、杉村春子ほか

※催し物はすべて無料です。

★6月の休館日

2日、9日、16日、23日、30日

26日(館内整理休館)

6月の市民相談

相談窓口名	開設日	開設時間	開設場所	問合せ先		
法律相談 ※要予約	第2・4水曜日 (11日・25日)	午前10時～ 午後3時	市民相談 コーナー	情報広報課 市民サービ ス係 ☎ 232133		
司法書士相談 ※要予約	第1木曜日 (5日)	午前10時～ 正午				
公証人相談 ※要予約	第3木曜日 (19日)	午前10時～ 午後3時				
人権相談	第1・3火曜日 (3日・17日)	午前10時～ 正午				
人権擁護委員の 日・人権相談	第1月曜日 (2日)	午前10時～ 午後5時				
消費生活相談	毎週月～金曜日 ※祝日は除く	午前10時～ 午後4時				
行政相談	第3金曜日 (20日)	午前9時～ 正午				
不動産相談 (佐賀県宅地建物 取引業協会)	第2木曜日 (12日)	午前10時～ 午後3時				
家計相談 (ファイナンシャル プランナー相談) ※要予約	毎週金曜日 ※祝日は除く	午前9時～ 午後4時			税務課	税務課 ☎2152
年金相談 ※要予約	毎週金曜日 ※祝日は除く	午前9時30分～ 午後3時30分			面接室	唐津年金 事務所 0955 ☎5161
身障者相談	第4木曜日 (26日)	午前10時～ 午後3時	面接室	福祉課 社会福祉係 ☎2156		
心の健康相談	毎週月・火・木・ 金曜日	午前9時～ 午後3時30分	福祉課 社会福祉係			



● 女性相談 相談電話番号 ☎26763

▷ 毎週月・水曜日 午前9時～午後4時 (面接相談は要予約)

大企業の名前を悪用した『買え買え詐欺』に注意!

実在する大企業の株や社債などが販売されているかのように装って勧誘し、購入させようとする手口に関する相談が寄せられています。いったんお金を支払ってしまうと、取り戻すのは極めて困難です。“うまい”話には耳を貸さず、きちんと断ってください。

● 問合せ 市消費生活センター (☎232136)

家庭で
できる!

今月の省エネと 地球温暖化対策



● 問合せ

環境課生活環境係 (☎232144)

部屋を片づけてから掃除機をかける

部屋を片づけてから掃除機をかけると、掃除機を使う時間が短縮できます。使用時間を1日1分短縮すると、

年間で、電気 5.45kWh (約 120 円) の節約、二酸化炭素 1.9kg の削減になります。

また、掃除機にごみが詰まった状態で使用すると、電気消費量が増えますので、集塵パックはこまめに^{しゅうじん}取り替えてください。

■ 参考：省エネルギーセンターのホームページ <http://www.eccj.or.jp/>

臨済宗 格岩寺 法燈380年

◆ 納骨料は5万円です

永代納骨料 永代維持管理料

納骨時のお布施を含みます

ご遺骨を土に還す合祀墓です。継承者の有無にかかわらず格岩寺が永代にわたりお守りしてまいります。宗派を超えて広く門戸を開いております。

※基本的にこれ以外の経費は全額一切かかりません。継承者の心配もありません。

えいたいごうしほみらく
永代合祀墓「弥勒」



◆ ペットのお墓「君を忘れない」もとばに建立
(伊万里市幸善町・伊万里玉屋近く・伊万里川の畔)

電話 0955-22-2658

詳しい資料をお送りします。

iタウンページ

格岩寺

を 検索

滝川内の竹の古場公園で開催された「つつじ祭り」では、地元の皆さんが管理する1万本のツツジが来場者をお出迎え。名物「つつじ餅」や地元農産物の販売コーナー、バーベキューコーナーが並んだほか、明星太鼓やダンス、エイサー、よさこい踊りなどが披露されました。



地元の特産品を買い求める大勢の人でにぎわいました



地元の子もたち「たきのっ子」がよさこい踊りを披露



私たちのダンス、上手でしょ？



迫力満点の「エイサー」

今年も **滝野** は大盛況でした！

たきがわち **つつじ祭り**

& **かわちの夢の市**



川内野の特産品はいかが？



一番早く「ピシヨ」になるのはだ〜れ？

川内野の「夢耕房たきの」で行われた「夢の市」では、直径1.6mの元気鍋が登場。だご汁100円食べ放題のほか、新鮮な農産物や加工品の販売、ピザ作り体験やハヤ釣り体験などがあり、多くの家族連れでにぎわいました。



だご汁は「おいしい」かな？



昔なつかしい「わたあめ」の実演販売



人のうごき

平成 26 年 5 月 1 日 現在
 ●人口 57,095 人 (- 1)
 男 27,345 人 (+ 29)
 女 29,750 人 (- 30)
 ●世帯 22,640 世帯 (+ 28)
 () は前月比

広報 **伊万里** 2014-6

■発行日／平成 26 年 6 月 1 日
 ■発行編集／伊万里市情報広報課広報係
 (0955)23-4313 (ダイヤルイン)
 〒848-8501 佐賀県伊万里市立花町 1355 番地 1
 ■伊万里市のホームページ
<http://www.city.imari.saga.jp/>
 ■印刷／株式会社 三光

先日、地域の子どもの会の役員会がありました。主な内容は、7月に地区で開催される小学生球技大会に出場するため、選手の人数確認と練習計画についてです。種目は、男子がキックベースボール、女子がミニバレー。選手はそれぞれ9人必要です。地域の3年生以上の児童数は、男子が十数人、女子がちょうど9人でした。女子は全員が参加できなかったのは学年を下げることになりました。しかし、低学年にミニバレーは少し難しいのではないかと決まりました。ここ数年、短期間で子ども会の役員が回ってきているのを実感しています。県は少子化対策として、合計特殊出生率の数値目標を設定しているとのことですが、具体策はどのようなものなのでしょうか。これから夏にかけて、スポーツを含む多くの行事が計画されていますが、せっかくなので楽しい行事に人数不足で参加できないというのは、とても残念ですね。今後は、少ない人数でも参加できる方法や種目の検討も必要なのかなと一人考えた会議でした。(上)

編集室から