



2014
(平成26年)

7
月
July

No.725 Contents 目次

特集	なくそう！税の滞納！.....	2
	インフォメーション・伊万里.....	6
	スポーツ.....	13
	みんなの広場.....	14
	教育と文化.....	15
	ほがらかページ.....	16
	くらしのチャンネル.....	18
	交流で広がった友情の輪.....	22

今月のフォト

6月15日、国見台相撲場で、市内の小学校12校から約200人の参加のもと、伊万里市少年相撲大会が開催されました。息を飲む熱戦の連続に、駆けつけた家族や関係者など約700人の応援も最高潮に。会場内は、取組ごとに歓声やため息に包まれていました【13ページに大会結果を掲載しています】。

特集

なくそう！ 税の滞納！

税負担の『公平性』を確保するために

● 問合せ 税務課収納対策室 (☎2152)

福祉や保険といった社会保障、教育、道路整備などの公共サービスは、市民の皆さんの税金で成り立っています。このため、市税などの滞納は、市の財政を圧迫し、市民サービスに支障を来すことにもなりかねません。そして、滞納は、何よりも納期限までに納税している多くの人との『公平性』を欠くものです。

市は、市民の皆さんが、個々の状況に応じて納税方法を選択できるよう、一括または分割による納付方法を設けているほか、納税(生活改善)相談なども受け付けています。しかし、相談もなく、納付もしない人に対しては、法に基づいて滞納処分(差押)を行っています。

今回の特集では、市税などの滞納の現状や、滞納の解消に向けた市の取り組みを紹介します。



わがまちの滞納の現状は…

これまでに、市の税金はどのくらい滞納され、それに対して滞納処分がどのくらい実施されたのでしょうか。まずは、滞納額や滞納処分の実態を把握しておきましょう。



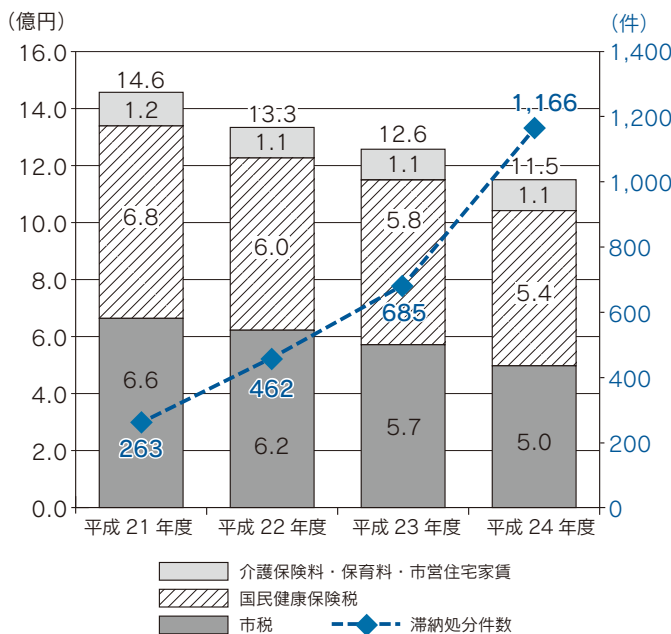
滞納への対策とは…

税負担の公平性の観点から、税金の滞納は絶対に許されない行為です。滞納が発生した場合、自治体はどのような対策を講じるのか見てみましょう。

市税などの収入未済額は約12億円

市税や国民健康保険税などの『収入未済額』《解説》と『滞納処分件数』の推移は、下の『グラフ』のとおりです。滞納処分件数の増加とともに、収入未済額は減少しています。その理由の一つは、滞納処分を強化した結果だと考えられます。しかし、収入未済額は、平成24年度末時点で今なお約11億5000万円、うち市税が約5億円、国民健康保険税が約5億4000万円となっています。

【グラフ】収入未済額と滞納処分件数の推移



～税金の納付は納期限内に～

税金は、さまざまな市民サービスの原資となります。毎年、市が各種事業を行うためには、市民の皆さんが定められた納期限内に税金を納めてもらわなければなりません。

定められた納期限を過ぎても納付されない場合は『滞納』となり、滞納状態が続いた場合、法に基づき処分することになります。納付状況を確認のうえ、期限内の納付をお願いします。

《解説》

収入未済額

ある年度に、収入すべきと決定した金額のうち、出納整理期間（翌年度の4月1日から5月31日まで）までに納付されなかった額をいいます。

収入未済額は、次年度の収入として繰り越されるため、引き続き徴収を行っていくことになります。

滞納処分とは

『滞納処分』とは、定められた納期限から、一定の期日を過ぎても市税や国民健康保険税、使用料などが納付されない場合、納期限内に納税した人との公平性の観点から、未納額に充てるために、滞納者の意思に関わりなく、滞納者の財産（債権、不動産、動産など）を『差し押さえる』ことをいいます。

この差押は、納めることができる経済状況にあるにも関わらず納めない人や、納税相談に応じない人など、納税への誠意が見られない滞納者に対して執行します。

税を滞納している場合、法律により、市は独自に財産調査《解説》を実施し、裁判所に訴えたり、事前に滞納者へ連絡することなく、滞納者の家屋に立ち入って差押を行うことができることになっていきます。

《解説》

財産調査

市税などを滞納すると、地方税法や国税徴収法に基づき、すべての財産に対して調査権限が発生します。事業所や、預金口座を持つ金融機関などは、調査依頼があれば協力しなければなりません。なお、このことは、個人情報保護法には抵触しません。

滞納処分の対象となる財産は

- 債権
預貯金、給与、年金、生命保険、所得税還付金、売掛金、賃料など
- 不動産
土地、家屋など
- 動産
自動車、テレビ、美術品など

者は経済的な不利益や、社会的信用を失うことにもなりかねません。

滞納処分・差押と換価

滞納処分（差押・換価）は、法に定められた自治体の権限であり、税金の収納率向上のために必要な手段です。当然、その手続は慎重に行われますが、具体的にどのような流れで進められるのか見てみましょう。

多くの人は、毎月の収入から税金を納め、ローンや生命保険料を支払い、預金もするなどの生活設計をしています。しかし、一部には、ローンや生命保険は毎月支払っているのに、税金は滞納している人がいるのも事実です。

市税を滞納した場合は、財産調査を行い、法に基づいて滞納処分（差押・換価）を行い、滞納市税に充当します。

財産調査

● 給与調査

滞納者の勤務先に対し、給与の支払状況を照会します。

● 預金調査

滞納者がどこの金融機関に預金口座を持ち、いくら残高があるかを調査します。

● 不動産調査

滞納者が所有する不動産の登記簿を調べ、換価する価値があるかを判断します。

● 家宅搜索

事前調査で、財産の所有状況が不明な場合などに、国税徴収法第142条に基づき、自宅などを搜索します。

差押

財産調査を行い、または家宅搜索を実施した結果、滞納者が財産（債権、不動産、動産など）を所有していると判明した場合は、差押を行います。

取り立て・換価・充当

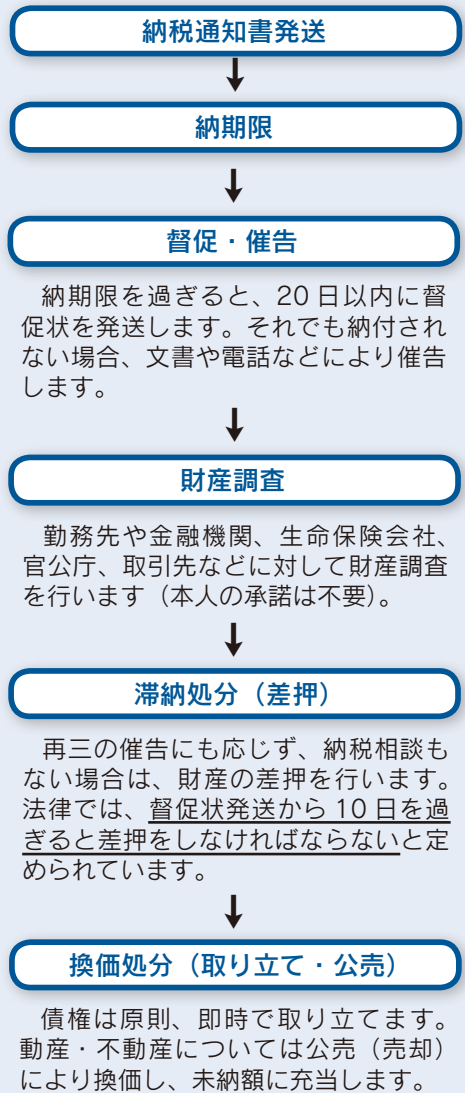
● 債権（給与・預金など）

給与や預金、生命保険などの債権を差し押さえた場合は、滞納市税に充当します。

● 動産・不動産など

動産や不動産を差し押えた場合は、公売会などを通じて売却し、換価した代金を滞納市税に充当します。

《滞納処分の流れ》



滞納処分における重点的な取り組み

給与と差押

給与の差押を行うことが決定すると、勤務先に通知します。以降、滞納者の給与から一定の金額を強制的に徴収し、滞納市税に充当します。

預金差押

金融機関に預金などがあることが判明した場合は、金融機関に通知し、預金などの差押を行います。差し押さえた預金などは、口座から引き落とし、滞納市税に充当します。

生命保険差押

生命保険契約があることが判明した場合は、その保険契約（解約返戻金請求権）に対して、差押を行います。

この差押によって、直ちに保険契約が解除されるわけではありません。ただし、法で定める一定期間中に滞納市税が完納されない場合は、解約返戻金請求権を行使し、返戻金（終身生命保険や養老保険を中途解約した際に、保険会社から被保険者に支払われるお金のこと）を滞納市税などに充当します。

県下一斉に『給与差押』を実施します

佐賀県と県内19市町で組織する『佐賀県滞納整理機構』では、個人市・県民税の滞納対策として、今年度も滞納者の給与差押を県下一斉に実施することにしています。

市もこの取り組みに参加しており、今後、給与の差押予告をしても納付や相談がない場合に、給与差押を実施していきます。

納付が**困**難なら**早**めに相談を

市は、納付が困難な人と一緒に、滞納処分を受けず解決する方法を探っていきます。納税が難しい場合は次の相談窓口を利用してください。

納税相談

病気や失業、災害など、やむを得ない事情で、納期限内に納付が難しい場合は、早めに税務課に相談してください。税金は、一部を除き一括納付が原則ですが、生活状況などを聞いたうえで、徴収の猶予（分納）などを行うことができます。滞納処分を受けず、虚偽の申し出や納付計画を守らずに不履行になった場合は、滞納処分の対象になります。

FPによる生活改善相談

市は、『ファイナンシャルプランナー（FP）』を配置し、借金などで家計が苦しく、生活に困っている人に対して、家計改善に向けた提案を行っています。お金のプロが徹底して話を聞き、納得いくまで付き合います。なお、相談には予約が必要です。

● 相談日 毎週金曜日
午前9時～午後4時

公売会を知っていますか

市は、入札やせり売り（オークション）などの方法で、定期的に公売を実施しています。皆さんも参加してみませんか。

市は、差押物件を換価して滞納市税に充当するため、また、税金を滞納すると「差押を受けて売却される」と皆さんに危機感を持ってもらうために、公売を実施しています。

インターネット公売

平成19年度から民間のオークションサイト (<http://www.yahoo.co.jp/auktion>) に登録し、定期的にインターネットによる公売を実施しています。

合同公売会

今年度も「九州市町村合同公売会」に参加予定です。

● 日時・場所（予定）

- ▽9月 長崎県松浦市
- ▽10月 福岡県糸島市
- ▽11月 長崎県西海市
- ▽1月 長崎県大村市

期間入札

市役所（1階市民ロビー）で定期的に開催します。

税の相談Q&A

Q. 納税の相談をしたいのですが、平日の昼間は仕事で忙しく、市役所に行けません。

A. 納税相談は、平日の昼間（午前8時30分～午後5時15分）のほか、次の曜日・時間帯も受け付けています。

《平日の夜間》毎週火曜日
午後5時15分～8時

《休日の昼間》毎月第4日曜日
午前8時30分～午後5時15分

Q. 60歳になりますが、収入が少なく年金も受給できず借金返済で税金が納付できません。

A. 借金は消費者金融からでしょうか。そうであれば、過払い金が発生する可能性があります。内容によっては、併せて他の債務整理も検討できる場合があります。また、年金加入月数によっては国民年金保険料の後納制度を活用して、受給資格を満たすことができるかもしれません。収入不足を年金繰り上げ受給により補うことも可能です。

Q. 収入はありますが、借金返済が多く税金が納付できません。

A. 債務の内容によりますが、民事再生法などの活用により債務が圧縮され、収支バランスが改善され滞納が解消した事例があります。

まずは相談を！

税負担の『公平性』を確保するために

納税は、教育、勤労とともに国民の三大義務の一つで、税金はさまざまな『まちづくり』を実現するための大切な財源です。多くの市民の皆さんには、経済状況や雇用環境が改善されない中にも、納期限内に納税いただいていることに深く感謝申し上げます。

収納対策室では、苦勞して納税されている市民の皆さんとの税負担の公平性の確保と、収納率の向上のために滞納整理業務にあたっています。

現在、納税相談もなく税金を滞納している人に対しては、今回の特集の中で詳しく説明しました滞納処分を強化し、財産の差押えを執行するなど厳しい姿勢で取り組んでいます。納付が遅れると督促料や延滞金が発生する場合がありますので、やむを得ず納期限内での納税が困難な場合は、絶対に放置せず早めにご相談ください。

皆さんのご理解とご協力をお願いいたします。



税務課収納対策室 室長 金子 健一

新しい被保険者証を郵送します

国民健康保険

被保険者証が届いたら

■内容を確かめてください

現在交付している『国民健康保険被保険者証』の有効期限が、7月31日で満了になります。8月から使用する新しい被保険者証を7月下旬までに世帯主へ郵送します。手元に届いたら内容を確認し、記載内容などに誤りがある場合は連絡してください。

※国民健康保険税の未納がある世帯については、税務課窓口で納税相談後に交付します。



国民健康保険被保険者証 (黄色)

70～74歳には高齢受給者証を郵送

70～74歳の国民健康保険被保険者に交付している『国民健康保険高齢受給者証』の有効期限も、同じく7月31日で満了します。該当する人には、高齢受給者証を同封しています。この高齢受給者証には、所得などに応じて、1・2・3割などの自己負担額割合が記載されています。病院や薬局などへ行くときは、国民健康保険被保険者証と一緒に提示してください。

■古い被保険者証・高齢受給者証の処分方法

これまでの古い被保険者証・高齢受給者証は、8月以降使用できません。第三者に悪用されないように、はさみなどで必ず裁断して燃えるごみとして処分するか、市役所や出張所へ返却してください。



国民健康保険高齢受給者証 (桃色)

入院時などの窓口負担を減らすために

国民健康保険の人は、入院など高額な治療を受けるときは、『**限度額適用・標準負担額減額認定証**』の交付を受けましょう。認定証を医療機関に提示すると、窓口負担が、それぞれの世帯の所得などに応じた限度額までになり、住民税非課税世帯の人は食事代が減額されます。

●対象者 国民健康保険被保険者で、70歳未満の人および70歳以上の住民税非課税世帯の人

※国保の住民税非課税世帯とは、世帯主および被保険者である世帯員が住民税非課税である世帯のことです。

※有効期限が7月31日となっていますので、認定を受けていた人も8月以降は新たに申請が必要です。申請した月の1日から適用となりますので、早めに手続きしてください。

※国民健康保険税を滞納している世帯には、認定証は交付できません。



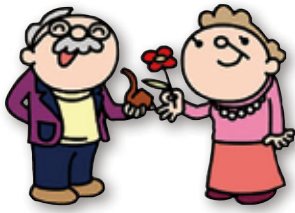
注意してください

国民健康保険と、後期高齢者医療制度の保険証は別々の封筒で届きます。国民健康保険の保険証は伊万里市が作成しますが、後期高齢者医療制度の保険証は佐賀県の広域連合が作成し、発送の時期が異なります。

●問合先 長寿社会課医療保険係

なお、紛失時の再発行は市で行っています。

(☎)2153



7月下旬に、皆さんへ

後期高齢者医療

被保険者証が届いたら

■内容を確かめてください

現在交付している『後期高齢者医療被保険者証』（草色）の有効期限が、7月31日で満了になります。8月から使用する新しい被保険者証（橙色）を7月下旬までに皆さんへ郵送します。手元に届いたら内容を確認し、記載内容などに誤りがある場合は連絡してください。

※後期高齢者医療保険料の未納がある人については、税務課窓口で納付相談後に交付します。

■古い被保険者証の処分方法

これまでの古い被保険者証は、8月以降使用できません。第三者に悪用されないように、はさみなどで必ず裁断して燃えるごみとして処分するか、市役所や出張所へ返却してください。

入院時などの窓口負担を減らすために

入院など高額な治療を受けるときは、『限度額適用・標準負担額減額認定証』の交付を受けましょう。認定証を医療機関に提示すると、医療費や食事代などが減額されます。

●対象者 後期高齢医療被保険者で、世帯全員が住民税非課税の世帯員
※すでに認定を受けている人には、保険証と一緒に新たな認定証を郵送しますので、更新の手続きは必要ありません。有効期限切れの認定証は、保険証と同じく適正に処分してください。



後期高齢者医療被保険者証
(橙色)

Q どんな人が後期高齢者医療の対象となるの？

A 75歳の誕生日をもって、それまで医療を受けていた国保や健康保険などから移行します。この場合の手続きは不要です。
※65歳以上75歳未満の人で一定の障害がある人は、広域連合から認定を受けることで移行します。事前に長寿社会課へ相談してください。

●問合先
長寿社会課 (☎2153)

正しく知りましょう ジェネリック医薬品(後発医薬品)

患者さんの負担軽減を目的に、医療費抑制政策の一環としてジェネリック医薬品の使用促進が大きく取り上げられています。薬は、患者さんの体質や他の薬との組み合わせなどにより、患者さんの治療に適切なかの判断が難しいこともあります。ジェネリック医薬品について、少し学んでみませんか。

●ジェネリック医薬品とは何ですか？
ジェネリック医薬品は、最初に作られた薬（先発医薬品：新薬）の特許が切れた後に販売される医薬品です。最初に作られた薬（先発医薬品：新薬）と同等の有効成分・効能・効果をもつ医薬品ですが、添加物が異なる場合などもあり、まったく同一というわけではありません。

●すべての薬にジェネリック医薬品はあるの？
すべての薬にジェネリック医薬品があるとは限りません。ジェネリック医薬品を希望する場合は、医師や薬剤師にご相談ください。

●どうして安くなるの？
新薬の開発には通常200億〜500億円ま

たはそれ以上の費用がかかるといわれています。ジェネリック医薬品は開発費がかからないため、安く提供できるのです。

●どのくらい薬代は安くなるの？
ジェネリック医薬品に替えると、薬剤料の負担が3割以上安くなるといわれています。しかし、薬代の負担軽減の程度は、自己負担の割合や、これまで処方されていた薬の価格、処方される量、ジェネリック医薬品の種類（銘柄）などによって異なりますので、思ったほど安くない場合もあります。

●注意点は？
ジェネリック医薬品の使用にあたっては、患者さんによって、予期せぬ副作用が起きる可能性や、期待する効果・効能が得られない場合もあります。

※ジェネリック医薬品の使用に関しては、医師に十分に相談し、指示に従って服用してください。

●監修 佐賀県医師会、佐賀県薬剤師会
●問合先 長寿社会課医療保険係 (☎2153)



『臨時福祉給付金』 『子育て世帯臨時特例給付金』が支給されます

● 問合せ 福祉課福祉総務係・子育て支援室 (☎☎☎1133)

4月から消費税率が8%に引き上げられたことに伴い、臨時的（今回限り）な給付金が支給されます。該当者には、6月末に市から申請書を送付していますが、所得申告の状況により送付されない場合もあります。該当すると思う人で、申請書が届いていない場合は、下記専用ダイヤルへ連絡してください。

臨時福祉給付金

市民税非課税の人の負担を緩和するもの

■支給対象者

平成26年度分の市民税（均等割）が課税されていない人

※次のいずれかに該当する人は除きます。

- ・市民税が課税されている人に扶養されている人
- ・生活保護の受給者など

■支給額

1人につき10,000円。下記の【加算対象者】は、1人につき5,000円を加算

【加算対象者】

- ▷ 老齢基礎年金、障害基礎年金、遺族基礎年金などの受給者（平成26年3月分の受給権があり、4月分または5月分の年金の支払いがある人）
- ▷ 児童扶養手当、特別児童扶養手当、特別障害者手当、障害児福祉手当などの受給者（平成26年1月分の手当などを受給している人）など

子育て世帯 臨時特例給付金

子育て世帯（児童手当受給世帯）の人の負担を緩和するもの

■支給対象者

次の両方の要件を満たす人

- ▷ 平成26年1月分の児童手当を受給
- ▷ 平成25年中の所得が児童手当の所得制限限度額未満

■対象児童

支給対象者の平成26年1月分の児童手当の対象となる児童

※次のいずれかに該当する児童は除きます。

- ・『臨時福祉給付金』の対象となる児童
- ・生活保護の受給者となっている児童

■支給額

対象児童1人につき10,000円

■各給付金の申請方法など

- 申請方法 市役所（1階）福祉課で申請（申請書の提出）または下記へ郵送
〒848-8501 伊万里市立花町1355番地1 伊万里市役所福祉課
- 申請期限 12月26日（金）

■給付金に関する問合せ先

給付金専用ダイヤル ☎23-1133

※本人の場合でも、課税情報に関する電話での問い合わせには回答できません。



ご存じですか？ 住宅・建築物耐震診断費用補助



伊万里市内にある住宅や建築物の所有者などが耐震診断を行う場合に、費用の一部を支援することで、診断の実施を促進し、建物の耐震性への不安の解消と震災に強いまちづくりを目的とした制度です。

- 補助対象 昭和56年5月31日以前に建築または工事に着手した、所有者自らが居住する1戸建て住宅
- 補助内容 耐震診断費用についてその一部（3分の2）を補助します（補助金額は最高2万円です）。
- 申込・問合せ 建設課建築住宅係 (☎☎☎2464)

【例1】

耐震診断費 = 3万円
補助基本額 = 3万円
補助額 = 2万円
自己負担額 = 1万円

【例2】

耐震診断費 = 5万円
補助基本額 = 3万円
補助額 = 2万円
自己負担額 = 3万円

※申請方法や耐震診断の詳細については、市のホームページで確認してください。

65歳以上の人の 介護保険料が減免されます

● 問合せ先 長寿社会課介護給付係 (☎2154)

市では、65歳以上の人で介護保険料の納付が困難な人について、保険料の減免(軽減)を行っています。
主な内容は次のとおりです。

■どんな人が減免されるの？

介護保険料の保険料段階が特例第3段階または第3段階で、次の要件をすべて満たしていると認められる人は、保険料が第2段階の額に減免されます。

- ▷ 預貯金および有価証券の合計額が150万円以下の人
- ▷ 市民税が課税されている人と同一生計でなく、扶養されていない人
- ▷ 不動産などの資産を活用して、なお生活が困窮している人
- ▷ 本人および世帯員の前年の収入金額の合計額が100万円(世帯員1人につき40万円を加算する)以下の人

65歳に達した日以後に、下記のような非自発的な理由で離職する介護保険の第1号被保険者については、減免の対象になる場合があります。

- ▷ 企業の倒産・解雇などによって再就職の準備をする時間的な余裕がなく離職を余儀なくされた人
- ▷ 派遣や契約社員など期間の定めのある労働契約が更新されなかったことなどが理由で離職した人



保険料段階	課税状況		対象者	保険料/年額
	本人	世帯		平成24～26年度
特例第3段階	非課税	非課税	本人の合計所得金額+課税年金収入額が80万円を超え、120万円以下の人	45,900円
第3段階				52,164円

減免対象段階



保険料段階	課税状況		対象者	保険料/年額
	本人	世帯		平成24～26年度
第2段階	非課税	非課税	本人の合計所得金額+課税年金収入額が80万円以下の人	34,776円

◎ 合計所得金額は、収入金額から必要経費に相当する金額(収入の種類により計算方法が異なる)を控除した金額で、扶養控除などの所得控除をする前の金額になります。また、合計所得金額には、分離課税の長(短)期譲渡所得の特別控除前、総合所得および株式に係る譲渡所得などの繰越控除前の金額が対象となります。

◎ 課税年金収入額とは、市民税の課税対象とされている、公的年金などの収入金額のことで、遺族年金、障害年金、老齢福祉年金などは含みません。

■手続きの方法は？

介護保険料の減免については申請が必要です。7月末までに市役所で手続きをしてください。手続きには、印鑑や医療保険証、年金などの収入を証する書類などが必要です。詳しくは、上記へ問い合わせてください。

保険料徴収額の『平準化』を行います

仮徴収額(注1)と本徴収額(注2)に大きな差が生じる場合、その差額をできるだけ解消するため、8月の納付額を増減して調整することで特別徴収額の平準化を行います。これにより、6回に分けて特別徴収される額が各回でほぼ均一になります。

※前年度と異なる所得段階になる人は、均一になりません。

(注1) 仮徴収額 ・ 今年度の年間保険料が決定する前に特別徴収(年金天引き)する金額で、4・6・8月は前年度の2月と同額になっています。

(注2) 本徴収額 ・ 今年度の年間保険料が決定した後に特別徴収(年金天引き)する金額で、10・12・2月は年間保険料から仮徴収額を差し引いた残額を振り分けた金額です。

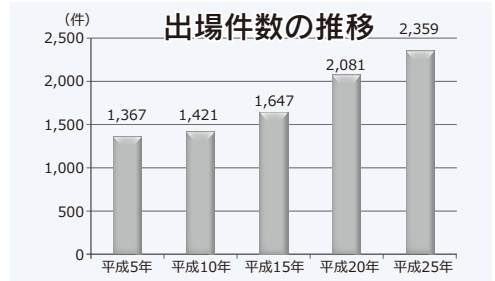
救急車の適正利用について



● 問合せ先 伊万里・有田消防本部 (☎2119)

伊万里市の平成 25 年中の救急出場件数は 2,359 件（前年比+ 105 件）に上っており、うち、2,263 人を病院へ搬送しました。1 日当たり 6.4 件の救急出場で、市民約 24.8 人に 1 人が利用しました。その中で、緊急性がないのに救急出場を要請するケースも増え、本当に緊急性のある傷病者への対応に支障が出かねない状況が懸念されています。

救急車は、救急要請を受けると管内 5 つの消防署や分署に配置している救急隊のうち、現場に最も近い隊が出場します。しかし、出場要請が重なった場合は、遠いところから駆けつけることになり、通常 7 分程度で到着するものが 10 分以上かかる場合が発生します。



判断に迷ったら

急な病気やけがをしたとき、救急車を呼んだほうがいいのか、自分で病院を受診すればいいのか、どこの病院へ行けばいいのか迷うことがあります。そのようなときには、下記へ相談してください。

救急医療情報システム ☎22-3852
伊万里・有田消防本部 ☎23-2119



こんなときはためらわず救急車！

家族の様子や事故の状況などから、急いで病院へ連れて行ったほうがいいと思ったときには、迷わず 119 番通報をしてください。

子ども

顔

- くちびるの色が紫色で、呼吸が弱い

胸

- 激しい咳やゼーゼーして呼吸が苦しく、顔色が悪い

手足

- 手足が硬直している

頭

- 頭を痛がって、けいれんがある
- 頭を強くぶつけて、出血がとまらない、意識がない、けいれんがある

おなか

- 激しい下痢や嘔吐で水分が取れず食欲がなく意識がはっきりしない
- 激しいおなかの痛みで苦しがり、嘔吐が止まらない
- ウンチに血がまじった

大人

顔

- 顔半分が動きにくい、あるいはしびれる
- ニッコリ笑うと口や顔の片方がゆがむ
- ろれつがまわりにくい、うまく話せない
- 視野がかける
- ものが突然二重に見える
- 顔色が明らかに悪い

手足

- 突然のしびれ
- 突然、片方の腕や足に力が入らなくなる

頭

- 突然の激しい頭痛
- 突然の高熱
- 支えなしで立てないぐらい息にふらつく

胸や背中

- 突然の激痛
- 息が切れる、呼吸困難
- 胸の中央が締め付けられるような、または圧迫されるような痛みが 2~3 分続く
- 痛む場所が移動する

腹

- 突然の激しい腹痛
- 持続する激しい腹痛
- 吐血や下血がある

お願い
AED を設置している事業所の情報を求めています。伊万里消防署まで連絡してください。



AED 設置事業所
AED を設置している事業所を紹介しています。
▽ 町公民館（ポスター貼付）
▽ ホームページ

AED 貸し出し
市民を対象としたイベントやスポーツ行事などに貸し出しを行っています。



AED (自動体外式除細動器) は、心臓がけいれんを起こしている人の心電図を測定・解析し、電気ショックを与え、正常なリズムに戻すための医療機器です。一般市民も使用することができ、病院や学校、公共施設など人が多く集まるところを中心に設置されています。

AED を知っていますか

むしのせいかいは ふしぎがいっぱい

佐賀と世界の 昆虫展

数も種類も豊富な昆虫の世界、カブトムシとクワガタムシだけではもったいない。あなたもこの夏フアールブルの目になって昆虫に近づいてみませんか。

● **期間** 7月20日(日)～8月31日(日) (月曜休館)
午前10時～午後5時

※7月21日(月・祝)は開館

● **場所** 歴史民俗資料館

● **入館料** 無料

● **展示内容** 佐賀県立宇宙科学館収蔵の昆虫標本約1000点

● **自由研究相談** 市の歴史や自然の調べ方の相談にのります(7月27日(日)、8月24日(日)午前10時～午後5時)。
● **問合せ先** 歴史民俗資料館
(☎☎☎7107)

あなたもこの夏 作ってみませんか

夏休みピノキオ木工芸作品 コンクール作品募集



● **応募資格** 市内小学校の児童
● **作品内容** ピノキオの家で作ったもので、主に木材を使用し、1人で持ち運びできる大きさのもの
▽テーマ部門 『おもちゃ』
▽フリー部門
※ピノキオの家に準備しているキットは除きます。

※作り方などは木工芸指導員に気軽に相談してください。

● **応募期限** 8月20日(水)

● **作品展示** 市役所ロビー



昨年度のテーマ部門
最優秀作品
『トビウオ』

8月21日(木)～28日(木)
● **表彰** 部門ごとに最優秀賞1点、優秀賞1点
※応募者全員に参加賞あり

● **応募・問合せ先**

①伊万里市木工芸センター
ピノキオの家
(☎☎☎2822)

▽開館日 土・日曜日、祝日

▽開館時間 午前10時～午後4時(夏休みは午前9時～午後5時)

②伊万里西松浦森林組合
(☎☎☎3398)

③農山漁村整備課
(☎☎☎2591)

※ピノキオの家は予約者が優先です。
※オーダーカットなどの注文はできません。



昨年度のフリー部門
最優秀作品
『ビー玉コロコロ』

夏休みの自由研究に いかがですか

伊万里のしぜん 探検隊参加者募集

ゆめみさき公園などで水生生物や昆虫を観察します。夏休みの自由研究にいかがですか。

● **日時** 7月21日(月・祝)、8月10日(日) 午前9時～12時(小雨決行)

● **集合場所** 歴史民俗資料館
※現地への移動は保護者の車でお願います。

● **対象** 小・中学生とその保護者

● **費用** 各10組(計20組 先着順) 1人50円(保険料)

● **指導** 荒谷義樹(歴史民俗資料館副館長)、山崎章弘(市立小中一貫校滝野校職員)、柳本義治(武雄市立川登中学校教諭)

● **申込方法** 電話または小・中学校、各町公民館にある申込書に記入のうえ、郵送かファックス、もしくは持参してください。

● **申込期限** 7月15日(火)

● **申込・問合せ先**

〒848-0045 松島町
73-1 歴史民俗資料館(☎☎☎27107、FAX☎☎☎27900)

有田川浄水場更新事業 浄水施設建設工事起工式

安心・安全な水の 供給をめざして

5月31日、有田川浄水場更新事業浄水施設建設工事の起工式が現地であり、市や地元、工事関係者など約50人が出席し、工事の安全を祈願しました。有田川浄水場は、建設から古いもので46年が経過し、施設全体の老朽化が進んでいました。今回、浄水処理や耐震性などを更新するため、事業費33億円をかけて、浄水施設や機械設備、電気設備など段階的に工事を行うものです。すべての工事は、平成28年度に完了する予定で、将来にわたって、安心・安全な水の供給が期待されます。



↑地鎮(刈初)の儀を行う塚部市長

今年も始まります 国見台子ども用プール

今年も夏休み期間中、国見台プール(子ども用)を開きます。利用をお待ちしています。

- **期間** 7月19日(土)～8月31日(日)
- **時間** 午前10時～午後6時
- **料金** 大人 200円 小人(高校生以下) 100円
- **施設概要** プールが3面(各15m×20m、水深30・60・90cm)あります。
- **問合せ先** 体育保健課 (☎☎☎3187)

21世紀市民ゆめづくり計画支援事業

あなたの『夢』を実現しませんか

● 応募・問合せ先 男女協働・まちづくり課

(☎☎2115)

市では、市民の自主的な活動を支援する『伊万里市21世紀市民ゆめづくり計画支援事業』の今年度事業を募集します。

● 応募できる団体

市内で活動する3人以上のグループ（1人は成人で、会員の過半数が市内に在住または在勤の人で構成）

● 対象事業

①まちづくり計画実施事業
▽支援期間 最長3年間

▽補助金額 50万円以内

※ただし、3年間の補助金額は100万円以内

②アイデア立案事業

▽支援期間 1年間

▽補助金額 10万円以内

● 応募方法 男女協働・まちづくり課、市民交流プラザ、各町公民館などに備え付けの応募用紙に記入し、提出してください。

● 応募期限 7月18日（金）

平成25年度
採択事業成果報告会

5月23日、市民センターで、3団体が報告を行いました。

《報告団体》

▽大川町松浦川改修促進期成会
▽観光ボランティアガイドの会
▽NPO法人まちづくり伊万里



↑事業成果を報告する伊万里市観光ボランティアガイドの会

『市民まちづくり推進会議』の
委員を募集します

～あなたの意見を聞かせてください～

市民と行政との協働によるまちづくりを進めるため、市が行うまちづくり施策について話し合う『伊万里市民まちづくり推進会議』の委員を募集します。

- 募集人員 2人程度
- ※応募者多数の場合は、書類審査により決定
- 応募資格 市内に在住し、まちづくりに関心がある18歳以上の人
- 活動内容 次のことについて意見を伺います。
▷市民団体が提案したまちづくり事業について
▷担い手育成のための研修事業について
▷その他市民参加および協働の推進について
- 任期 2年間
- 会議開催 年3回程度
- 委員構成 公募市民や福祉団体、まちづくり団体の代表者など15人程度
- 応募方法 男女協働・まちづくり課、市民交流プラザ、各町公民館などに備え付けの応募用紙に記入し、提出してください。
- ※応募用紙は、市のホームページからもダウンロードできます。
- 応募期限 7月18日（金）
- 応募・問合せ先
男女協働・まちづくり課 (☎☎2115)

市長雑感

伊万里市長 塚部 芳和

米

今から56年前、夏の甲子園大会で、徳島商業のエースとして1試合25奪三振を記録した投手がいました。元中日ドラゴンズの坂東英二さんです。入団の際、多額の契約金を何に使いたいか尋ねられ、「銀しゃり（白い米）を腹いっぱい食べたい」と答えたそうです。当時は、麦ご飯が一般的で、白ご飯は憧れでした。

その米に、今、『異変』が起きています。戦後、食生活の多様化などで、日本人があまり米を食べなくなり、米の消費量の減少が続いています。

私が幼い頃、祖母に「山に行つて、だごシバを取つて来い」と言われ、学名ツルシバという植物の葉を摘んだ記憶があります。「だご」とは、今言うお菓子の『けえらん』の丸型の団子のことですが、粘着性が強く、敷板にはこの葉っぱが最適だったのでしよう。七夕や秋の十五夜に、薄い黄色のだご（小麦粉）と真っ白なだご（米粉）のお供えを食べましたが、私は白いだご

が好みでした。

ところで、お菓子の原料は小麦粉が一般的ですが、米を原料にする本格的な取り組みが伊万里でも始まりました。瀬戸町にエシカル・ラボ（満江守加津代表）の工場が完成し、小麦粉を全く使わない米粉パンが製造されています。早速訪問して試食すると、モチモチとした上質な食感でした。

TPP交渉の結果次第では、日本が安い米を輸入せざるを得ないため、農林水産省は米粉用の稲の作付けを奨励したり、今年は牛や鶏の飼料用米の作付け拡大のために減反奨励金を上乘せしています。

おいしいかどうかは、牛や鶏に聞いてないのでわかりませんが、今や、牛や鶏が米を食べる時代になりました。将来、牛や鶏が「モー、ケッコー」と言わないことを祈りたいものです。

それにしても、田植えされた苗も青々と伸び始め、たくましい田園風景を目の当たりにすると、日本は昔ながらの瑞穂の国だとほっとします。

『減反に負けじと田植えさびより』（筆者川柳）

市長旗争奪第36回伊万里市中学生野球大会

5月31日(土)・6月1日(日) 国見台野球場



↑7年ぶりに優勝した青嶺中学校野球部の選手

《大会成績》

- 優勝 青嶺中学校
- 準優勝 伊万里中学校
- 3位 国見中学校
東陵中学校

第17回伊万里市民グラウンド・ゴルフ大会

6月1日(日) 国見台陸上競技場・球技場

団体の部	総合優勝		腰岳クラブ A		
	順位	Aパート	Bパート	Cパート	
1位		腰岳クラブ A	脇田ワンワンクラブ A	腰岳クラブ B	
2位		黒塩会 A	秘窯の里	里クラブ A	
3位		あさひが丘 G・G同好会 B	白野 G・G同好会 B	白野 G・G同好会 A	

個人の部	総合優勝		井上 清美 (秘窯の里)		
	順位	Aパート	Bパート	Cパート	
1位		山口 満重 (里和会)	井上 清美 (秘窯の里)	小宮 定雄 (里クラブ A)	
2位		田中 義雄 (長浜愛好会 B)	力武 隆義 (はちがめクラブ A)	井上 隆一 (腰岳クラブ B)	
3位		副島 重利 (木須団地 G・G同好会 A)	田中 秀彦 (ピンコロクラブ)	掛橋 利美 (山代城山クラブ A)	

7月の町民スポーツ

20日(日)

- 立花地区子ども会球技大会
午前8時開会 立花小学校
- 伊万里地区子ども会球技大会
午前8時30分開会 伊万里小学校
- 二里町民ソフトボール大会・
ミニバレーボール大会
午前8時30分開会 二里小学校

26日(土)

- 南波多町子ども会球技大会
午前8時開会 南波多小学校
- 大川町子ども会球技大会
午前8時30分開会 大川運動広場ほか

27日(日)

- 波多津町子ども会夏季球技大会
午前8時開会 波多津運動広場ほか
- 松浦町子ども会連合会球技大会
午前8時開会 松浦運動広場ほか
- 黒川町子ども会球技大会
午前8時30分開会 黒川小学校
- 二里町子ども会球技大会
午前8時30分開会 二里小学校
- 東山代町子ども会連合会スポーツ大会
午前8時30分開会 東山代小学校
- 牧島子ども会球技大会
午後1時開会 牧島小学校

伊万里市少年相撲大会

第32回中学生相撲大会 5月24日(土) 国見台相撲場

3位 準優勝	川端 遥人 (青嶺中)	▽全学年の部	3位 準優勝	井手口 竜馬 (啓成中)	▽2年生の部	3位 準優勝	松尾 響 (啓成中)	《個人戦》	3位 準優勝	伊万里中学校 B	《団体戦》	3位 準優勝	青嶺中学校
2位 優勝	原口 貴大 (青嶺中)		2位 優勝	鬼塚 悠汰 (啓成中)		2位 優勝	浦川 幹高 (伊万里中)		2位 優勝	啓成中学校 A		2位 優勝	青嶺中学校
1位 優勝	井手口 玲来 (青嶺中)		1位 優勝	鬼塚 賢斗 (啓成中)		1位 優勝	原田 攻彦 (青嶺中)		1位 優勝	伊万里中学校 A		1位 優勝	青嶺中学校



第37回小学生相撲大会 6月15日(日) 国見台相撲場

種別	順位	団体の部		個人の部	
		順位	団体の部	順位	個人の部
男子	5年生	優勝	黒川小学校	優勝	吉田 和輝 (黒川小)
		準優勝	伊万里小学校	準優勝	和嶋 竜輝 (黒川小)
		3位	南波多小学校	3位	山口 桜樹 (松浦小)
	6年生	優勝	黒川小学校	優勝	川端 夏輝 (黒川小)
		準優勝	山代東小学校	準優勝	井手口 真生 (黒川小)
		3位	伊万里小学校	3位	加唐 大輝 (二里小)
女子	5年生	優勝	松浦小学校	優勝	奈良崎 李沙 (波多津東小)
		準優勝	東山代小学校	準優勝	池田 奈々 (南波多小)
		3位	伊万里小学校	3位	田中 瑠月 (大坪小)
	6年生	優勝	南波多小学校	優勝	松尾 菜々美 (山代東小)
		準優勝	牧島小学校	準優勝	黒川 愛恵 (山代東小)
		3位	伊万里小学校	3位	内田 かのん (伊万里小)

7月の市民スポーツ

2日(水)～17日(木) ※毎週水～金

- 市長旗争奪ママさんナイター
バレーボール大会
午後7時開会 国見台体育館
- 8月3日(日)
● 伊万里ラジオ体操会・ペタンク講習会
午前6時20分開会 国見台陸上競技場ほか

第20回伊万里
あじさいカップ
バドミントン大会

(6月8日 国見台体育館)

《女子Aクラス》
● 準優勝 奥山由佳梨 (脇田町)

● 優勝 花田ハルエ (大坪町)

《女子Bクラス》
● 準優勝 小松 洋子 (新天町)

● 優勝 西岡須美子 (二里町)

(5月31日 国見台体育館)

《男子団体》
● 2位 啓成中学校

● 3位 国見中学校

《男子個人》
● 3位 岩永 颯太 (伊万里中)

● 2位 南波多中学校

《女子個人》
● 3位 前田 彩佳 (南波多中)



みんなの広場

このコーナーでは、あなたの周りの身近な出来事や話題を待っています。市役所情報広報課広報係までご連絡ください。(☎③4313広報係直通)

↓フィナーレでは、参加者やボランティアスタッフの皆さんたちと『花は咲く』を合唱

6.14



ずらりと並ぶ力作ぞろいの作品



元気に練習の成果を披露

まちの話題



みんなの広場

大 ほんほえみ広げてふれあいステージ 大きく広がる『輝く笑顔』

第14回ほんほえみ広げてふれあいステージが市民センターで開催されました。これは、市内の福祉施設の利用者に、歌や踊りの発表、書道や陶芸、手芸などの出展を通じて交流を深めてもらおうと、市社会福祉協議会などでつくる実行委員会が毎年行っているものです。この日、ステージ発表では13の施設が、練習してきた歌や踊りを元気に披露。楽しそうで一生懸命な姿に、会場はほのぼのとした雰囲気にも包まれ、多くの笑顔が広がっていました。

毎月第3日曜日はマルシェの日

中心市街地のにぎわいを作り出そうと、伊万里玉屋駐車場で、伊万里にぎわいマルシェ（市場）が開催されました。これは、伊万里トラック朝市（伊万里駅前広場）が3月で終了したことから、出店者有志でつくる実行委員会が開催。この日は、食料品や雑貨店など22店舗が並び、大勢の買い物客でにぎわいました。毎月第3日曜日に開催予定です。



5.18

↑地元農産物や雑貨などを買い求める家族連れなどでにぎわいました

↓新入団員を代表して宣誓する南波多分団の樋口俊樹さん



5.29

地域防災へ貢献することを誓います

平成26年度伊万里市消防団入団式

伊万里市消防団員の入団式が、伊万里公民館で行われました。昭和29年に発足した伝統ある消防団に、今回は、新たに86人が入団（計998人）。新入団員を代表して、樋口俊樹さんが「誠実、公正に職務を遂行します」と力強く宣誓しました。また、この日は退職消防団員へ市長から感謝状の贈呈や消防関係功労者表彰も行われました。

みんなで
考えよう
人権・同和問題
No. 211

『寄り添う』とは

元気で活動的だった母が、年齢とともに物忘れが多くなり、8年前に認知症と診断されました。「あんなに活発だったのに」、「言うつても分からずさん」など、周りの人から投げかけられるのは否定的な言葉ばかり。気づくと、大好きだったはずの母に対して、私自身もマイナスイメージを抱き始めていました。兄弟姉妹との快適な同居生活を送ってもらおうと家を建て

このコーナーでは、隔月のシリーズで掲載しています。これを手がかりに、家庭で人権・同和問題について話し合ってみましょう。

替え、調理器をガス方式から電気方式に変えたことで、得意だった料理をできなくしてしまいました。母の周りの環境を大きく変えてしまったことで、認知症を悪化させた結果となりました。一番つらい思いをしていたのは母だったのです。しかし、私はそんな母の気持ちに気づかず、『できる』、『できない』の結果のみに気をとられていました。それがどんなに母の心を傷つけていたことでしょうか。母のためにと一生

懸命だったことが、まったく母の心に寄り添えていなかったのだと気づかされました。『寄り添う』という言葉は、子どもに寄り添う、障害者に寄り添うなど、よく使われますが、私たちが考えている以上に奥が深く大切なことではないでしょうか。寄り添うとは、相手の気持ちに寄り添うことだと思います。できれば相手の良い面に目を向け、一緒に考え、共に喜びあうなど、まさに共に生きる『共生』です。そのためにはまず、相手を認め、すべてを受け入れることから始まります。私は認知症という病を通じて、寄り添うことの大切さを母から学ばせてもらっています。

7月は『青少年の非行・被害防止全国強調月間』です

毎年7月は、内閣府が主唱する『青少年の非行・被害防止全国強調月間』です。国や県、市町、関係団体に地域の人たちを加えた有機的な連携のもとに、青少年の規範意識の醸成や青少年を取り巻く社会環境の浄化を図るための運動・諸活動を展開し、青少年の非行・犯罪被害の防止と保護の徹底を図ることとされています。

皆さんも、夏休みを前に子どもを非行や犯罪被害から守るために何ができるかを考え、月間中の運動に協力をお願いします。

【重点課題】

- ①インターネット利用に係る非行及び犯罪被害防止対策の推進
- ②有害環境への適切な対応
- ③薬物乱用対策の推進
- ④不良行為及び初発型非行（犯罪）の防止
- ⑤再非行（再犯）の防止
- ⑥いじめ・暴力行為等の問題行動への対応
- ⑦青少年の福祉を害する犯罪被害の防止

また、7月は、法務省が主唱する『社会を明るくする運動』～犯罪や非行を防止し、立ち直りを支える地域の子カラ～の強調月間でもあります。犯罪や非行をした人の立ち直りを支える活動や、犯罪や非行に陥らないように地域社会で支える活動が全国で展開されます。皆さんの協力をお願いします。

郷土の文化財

文化財展示施設④

伊万里湾カプトガニの館

～真新しい真っ青な展示館～

伊万里湾カプトガニの館は、木須町の多々良海岸沿いにあるカプトガニの展示施設です。
ここでは、常時、生きたカプトガニのつがいを飼育・展示しています。また、多くの学習用パネルや映像資料を展示するなど、充実した設備を備えています。周辺の多々良海岸は、カプトガニの繁殖地として、伊万里市の天然記念物に指定されています。この夏は多々良海岸でカプトガニの産卵を観察し、カプトガニの館でカプトガニについて学んでみませんか。

◆問合先 生涯学習課

（☎）233186

詳しくは、牧島公民館（☎25783）へ問い合わせてください。

- 観覧料 無料
 - 開館時間 午前9時～午後5時
 - 休館日 月曜日（祝日の場合は翌日）、年末年始（12月29日～1月3日）
- ※7・8月は休館しません。



ほがらがが ページ

視覚障害に対する理解を深めて

第20回白い杖で街を歩こう会

6月1日、市民センターを発着点として、『第20回白い杖で街を歩こう会』が開催されました。これは、誰もが住みよいバリアフリーのまちづくりと視覚障害への理解と関心を深めてもらうために、参加を広く市民に呼びかけ、伊万



↑駅前交差点で信号機の音を確認しながら慎重に横断歩道を渡る体験者

里市視覚障害者の会が毎年実施しているものです。

この日は、中学生を含む参加者約30人が、市街地約3.2kmを歩きました。2人1組で、1人がアイマスクを着け白い杖を持ち、もう1人は介助者として、途中で交代しながら進みます。事前指導を受けた後、市民センターを出発し、伊万里駅、浜町交差点、伊万里保育園、脇田交差点を経由して市民センターへ戻りました。参加者は、足元を確かめながら、音が鳴る信号がまだ設置されていない交差点や段差の多い歩道などを慎重に歩行していました。視覚障害者の日常を体験することで、障害に対する理解を深めていました。

百歳メダル贈呈 つつまじも お元気で

めでたく百歳の誕生日を迎えられた市内2人の高齢者を、5月19日に深江市民部副部長が、6月6日に塚部市長がそれぞれ訪問し、記念の百歳メダルを贈呈しました。



岩永 マツさん (脇田町)

田福寿会（老人会）の人たちに囲まれ、とても喜んでおられる様子でした。

岩永マツさんは、お若いころ、よく自分が作ったブドウやイチゴなどの農作物を売りに行かれていたそうで、販売をしながら人と話をするのがお好きだったそうです。また、とてもきれいな好きで、朝早く起きてよく掃除をされていたそうです。マツさんの長生きの秘訣は、粗食でもいりこや昆布など、昔ながらの体に良いものを積極的に継続して摂り、また、3食きちんと食べることだそうです。この日は、お祝いに駆けつけた家族や脇

→マツさんのお祝いに駆けつけた脇田福寿会の3人（後列）
金藤ハツエさんは一人暮らしで、身の回りのことはだいたいで、自分でされ、いたって健康。長く炭坑で働かれていたというハツエさんは、近くのお地蔵



金藤 ハツエさん (東山代町福釜)

さんの花や水替えをこまめにされていたそうです。性格は温厚で、家の中で掃除などをするのがお好きだそうです。いつも近所の人や民生委員さんに気を掛けてもらい、たいへん感謝されている様子でした。ハツエさんの長生きの秘訣は、早寝早起き、自分で動く、何でも食べること。お祝いに駆けつけた民生委員さんや家族にも、うれしそうなお様子で手を合わせながら何度も感謝の言葉をおっしゃっていました。

四季の詩

幼子の絵も回りをり走馬燈

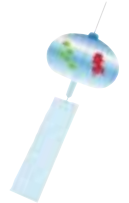
晴れ間待ち蘭草に替へし部屋に立つ

足裏とらえる夏の涼感

前田 和茂

伊万里ホトトギス會

伊万里白露短歌會 久保田昭子



みんなで広げよう『食のまちづくりの輪』

市は、食のまちづくり宣言を行い、事業者や皆さんと協働で、『食』を生かしたまちづくりに取り組んでいます。このコーナーでは、食に関する活動を行っているグループが監修した春夏秋冬のレシピを紹介します。

● 問合せ先 男女協働・まちづくり課 (☎2115)

伊万里のレシピ No.4

春夏秋冬 味 自慢



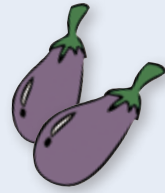
おいしいなすで手軽に作れます
ナスびご飯

〔レシピ提供〕伊万里市食生活改善推進協議会



材 料 (4人分)

- ・ごはん (550グラム)
- ・なす (400グラム)
- ・塩 (大さじ1)
- ・ごま油 (大さじ1/2)
- ・砂糖 (大さじ1)
- ・濃い口しょうゆ (大さじ1)



作り方など

- ①なすを拍子切りにし、塩もみして絞ります。水を入れて塩を洗い流し、絞ります。
 - ②①をごま油で炒めて、砂糖で味付けし、しょうゆを加えて、香ばしく炒めます。
 - ③炊き上がったご飯に②を混ぜます。
- ☆水洗いすることで、アクをぬくことができ、色がきれいになります。
- ☆なすを炒めるときに、ちりめんじゃこや鶏肉を入れてもおいしいです。

食育ワンポイント

食育で『5つの力』を身につけよう

①**食べ物を選ぶ力** (いろいろな食材を知ろう。主食・主菜・副菜をそろえよう) ②**食べ物の味がわかる力** (見る・におい・固さ・さわった感じ・音・五感でおいしさを知ろう) ③**料理が出来る力** (料理を作ってみよう・家族みんなで食事をしよう) ④**食べ物の命を感じる力** (野菜を育ててみよう) ⑤**元気なからだがわかる力** (食べすぎ・欠食・むし歯に注意・睡眠と運動はたっぷり) 忙しい時代だからこそ、大人も子どもも食事の大切さを自覚し、食事の時間をコミュニケーションの場にしていきたいものです。

ほほえ美さん

まり
山口 麻里さん
(24歳)

- ★黒川町畑川内
- ★おひつじ座・A型



- ★お仕事は (術)エトワール・ホリエに勤務して5年になります★菓子販売するだけでなく、お客様との信頼関係を築くことが大切だと感じています★常にお客様に満足してもらえることを心がけています*
- ★休日の過ごし方は 友人と遊んだり、家でゆっくりしたりしています*
- ★好きな食べ物は チョコ(M)
- ★特技は 剣道小学2年生から10年間続けていました*
- ★好きな男性のタイプは 一緒にいて楽な人*ミュージシヤンはEXCELです*

わが家の

アルバム

ゆうま
野中 佑真くん (2歳9か月)

- ★亮・璃紗さんの二男
- ★大坪町上古賀



- 少し恥ずかしがりやだけどほんのりな佑真くん♡これからもお兄ちゃんと仲良く今と変わらず元気で大きくなつてね(M)
- おかあさんからひとこと
ほくは戦いごっこが好きなんだ☆トッキウジャーが大好きで特に5号がお気に入りさ♪変身もできるよ♪大好物の果物とケーキをたくさん食べて陸翔お兄ちゃんと力を合わせてパパ怪獣と戦った*



お知らせ

重度障害者医療費 受給資格証更新手続

- 対象者
 - ▽身体障害者手帳1級または2級の人
 - ▽療育手帳1Q35以下の人
 - ▽身体障害者手帳3級かつ療育手帳1Q50以下の人
- 受付開始日 7月15日(火)
 - ※できるだけ8月中旬に手続きしてください。
- 受付場所 福祉課社会福祉係
- 持参するもの
 - 受給資格証、身体障害者手帳または療育手帳、健康保険証、印鑑、預金通帳(受給者本人名義のもの)

給者本人名義のもの

※平成26年1月2日以降に転入した人は、平成26年1月1日現在の住所地で発行された平成25年中の所得課税証明書も必要です。

● 受付・問合せ先 福祉課社会福祉係 (☎②③2156)

伊万里湾岸清掃

- 日時 7月21日(月・祝) 午前8時～
- 場所 瀬戸町サイクリングコースと多々良、波瀬、久原の各海岸
- 参加する人は、事前に環境課に連絡してください。
- 問合せ先 環境課サイクリル推進係 (☎②③2145)

くらしに役立つ 消費生活講座

- 期日・内容
 - ▽《第1回》7月26日(土) 『インターネット被害の防止』
 - ▽《第2回》8月30日(土) 『広告・表示の落とし穴』
 - ▽《第3回》9月20日(土) 『生命保険の基礎知識』
- 時間 午前10時30分～午後0時30分
- 場所 市民図書館
- 受講料 無料
- 問合せ先 特定非営利活動法人消費生活相談員の会さか (☎0952⑦7423)

大規模小売店舗 届出書の縦覧

- 大規模小売店舗に関する届出書の縦覧を行っています。
- なお、届出の内容に意見がある人は、佐賀県に意見書を提出することができます。
- 届出内容
 - ①伊万里松島ショッピングセンター(仮称)
 - ▽グッデイ伊万里店、サンキ伊万里店(松島町641番地1ほか)

夏の交通安全県民運動

期間：7月9日(水)～18日(金)

運動の重点

1. 飲酒運転の根絶
2. 子どもと高齢者の交通事故防止
3. 追突事故の防止
4. 横断歩道上における交通事故の根絶
5. 自転車の安全利用の推進

☆交通事故発生状況【6月9日現在】

	前年	同期比
・人身事故	198件	(+2件)
・死者	0人	(±0人)
・傷者	251人	(-8人)

学校生産物直売 の駅「のうりん」

- 日時 7月14日(月) 午前11時30分～午後0時15分
- 場所 伊万里農林高校
- 販売物 メロン、トマトなど
- 問合せ先 伊万里農林高校 担当 藤 (☎②③4138)

- 縦覧場所 市役所2階 企業誘致・商工振興課内
- ※土・日曜、祝日を除く、午前8時30分～午後5時15分
- 問合せ先 企業誘致・商工振興課 (☎②③2184)
- 縦覧期限 ①8月20日(水) ②9月7日(日)
- ②ミスターマックス伊万里店(二里町大里甲1832番地1)
- ▽ダイレックス伊万里中央店、ダイソー伊万里店(松島町708番地1ほか)

過払金 返還請求!

完済した方だけでなく、現在まだ借金が残っている方でも、連続10年以上の取引がある方には、自己負担金をゼロにします。

取り戻した過払金以上のお金は、一切いただきません。何も取り戻せなかった場合は、1円もいただきません。(取り戻した過払金の中から20～25%をいただくのみです。)

西九州総合法律事務所
佐賀県弁護士会所属
弁護士 福田 大志 弁護士 行武 謙一

相談無料 秘密厳守

詳しくはホームページをアクセス!

西九州総合 検索
<http://nishi9kabarai.com/>

西九州総合法律事務所



要電話予約

☎0954-27-8056

受付/(月～金) 9:00～12:00 13:00～18:00
佐賀県武雄市武雄町大字武雄5650-26

★Go!Go!★
伊万里スポーツ

スポーツはチカラ。健康はタカラ。

体力づくり豆知識

●問合先 体育保健課 (☎233187)

～美と健康のために、
体を動かしてみませんか～

《有酸素運動(その場で足踏み)》

『有酸素運動』はスタミナをつけ、疲れにくい体を作るために効果的です。

【方法】①足を肩幅に開き、手は腰に当てる②背筋を伸ばして立ち、つま先から持ち上げる感覚で足を上げる

《筋力トレーニング》

美しい姿勢を保ち、日常動作をスムーズにするには、ある程度の筋肉が必要です。

【方法】①四つんばいになり、手は肩の下に、膝は90度にする②右手と左足を同時に上下させる(1回当たり3～5秒)③8～12回繰り返して、手足を入れ替えて行う

伊万里の観光DVD
完成しました

伊万里市の観光DVD『魅力あふれる夢のまち伊万里』を製作しました。映像は、ホームページや動画サイトで見る事ができます。

※スマートフォンやタブレット端末で見た人は、下記QRコードを読み取ってください。



※DVDも貸し出しています。

●問合先 観光課観光戦略室 (☎29031)

後期高齢者
訪問健康相談

佐賀県後期高齢者医療広域連合では、被保険者を訪問して、健康づくり、療養、医療

機関や福祉サービスの利用の方法に関する相談および情報提供などを行います。

●対象者 佐賀県後期高齢者医療の被保険者のうち、療

養上の助言や健康相談などが必要と判断される人

※対象者に文書を郵送します。

●相談料 無料

●問合先 佐賀県後期高齢者医療広域連合 (☎095228476)

ぼしゅり
カルチャー講座「親子
やきものづくり教室」

●対象者 市内または市近郊に住む小・中学生の親子(祖父母も可)

●日程 7月31日(木)、8月7日(木)、12日(火)、

21日(木)、28日(木)

※いずれも、午後6時～8時

●場所 市民センター

●定員 10組程度

●受講料 2500円(別途、材料費4000円が必要)

●申込期限 7月10日(木)

※定員になりしだい、締め切ります。

●申込・問合先 市民センター (☎23911)

カルチャー体験講座
(新規)の指導者

●応募資格 20歳以上の市民または市近郊に住み、『体を動かす』・『作る』・『学ぶ』ものを指導できる人

●講座の選考方法

●応募された講座の中から、3～4講座を選考します。

●講座の開催

▽開催回数は3～4回

▽受講料は1人1回500円(全額を指導謝金に充当)

●申込方法 申込用紙に記入し、直接ファックスまたはメールで提出してください。

●申込期限 7月31日(木)

●申込・問合先 市民センター (☎23911、FAX24911)

●メールアドレス simin-senta@city.imari.lg.jp

子育てファミリースポーツ提供会員

自宅に子どもを有料で預かる提供会員に登録しませんか。

●対象者 子育て経験がある人、保育士の資格を持つ人

《登録講習会》

●日時

①7月29日(火) 午前9時40分～午後3時

②7月30日(水) 午前9時～午後3時

●場所 市民センター

●受講料 無料

●定員 10人

●申込期限 7月18日(金)

●申込・問合先 子育て支援センター ぼしゅり (☎25197)

障害者計画・障害者福祉計画策定委員

●応募資格 市内に在住する人

●募集人数 2人程度

●任期 計画原案の策定まで

●応募方法 各公民館や市民図書館に備え付けの応募用紙に記入し、直接またはファックスで提出してください。

●応募期限 7月31日(木)

●応募・問合先

福祉課社会福祉係 (☎22156、FAX27050)

太陽光発電は「生涯発電」の三菱。

全量買取20年を
オススメします。

1kw
33万~

敷地内 野立イメージ二里町大里

地元のメリット

とにかく困ったら来てくれる

最高の発電・最高の品質

システム全てが日本製

長期20年保障の耐久性

タカギ 蛇口を浄水器に取替えますか?

現在の蛇口を交換できます!



●取付工事込価格

44,000円



●浄水カートリッジ価格 [4物質除去]標準タイプ

¥3,200 + 税 (送料込み)

ぼしゅつ

伊万里湾水域の清掃ボランティア

佐賀県では、県民協働事業『伊万里湾の水域清掃活動』の参加者を募集します。

- **期日** 7月12日(土)、8月9日(土)、9月13日(土)、10月11日(土)
- **時間** 午前10時～正午

- **集合場所** いまりマリーナ(黒川町福田)
- **事前申し込みが必要**
- **内容** 小型船で、海上の浮遊物や漂着ごみを回収

※この活動は、伊万里湾小型船安全協会に委託

- **申込・問合せ先** NPO法人伊万里湾小型船安全協会 (☎0118) 佐賀県伊万里土木事務所港湾課 (☎234719)

市民音楽祭出場者

- **期日** 12月7日(日)
 - **場所** 市民センター
 - **募集部門** 歌・合唱、器楽・重奏
- ※カラオケ、ロックバンドなど

- **応募資格** 市内在住者もしくは出身者、または市内で常時活動している団体・個人
- **参加料** 1団体(10人以下) 3000円
- **申込方法** 申込用紙に記入し、申し込んでください。

- **申込期限** 7月18日(金)
- **申込先** 生涯学習センター または各町公民館

- **問合せ先** 市民音楽祭実行委員会事務局・生涯学習センター (☎21262)

農地借り入れ希望者(農地中間管理事業)

佐賀県農業公社の『農地中間管理事業』を活用し、農地の借り入れ希望者を募集します。

- **対象者** 経営規模の拡大、農地の集約・集積化を図る担い手農家など
- **募集期間(第1回)** 7月1日(火)～7月31日(木)
- **申込方法** 農業委員会に備え付けの用紙に記入し、申し込んでください。

- **申込・問合せ先** 農業委員会事務局 (☎232502)

小規模土地改良事業

農業基盤を整備するため、共同で施工する小規模土地改良事業に補助金を交付します。

- **対象事業** 事業の受益農地が1畝以上で、受益戸数が5戸以上ある農道舗装、水路改良、ため池工事など
- **補助率** 事業費の50%以内
- **補助金額の上限** 35万円
- **申請方法** 計画地区ごとに申請書と現況写真を添え、区長名で申請してください。
- **申請期限** 7月31日(木)

※昨年申請し、未認可となった地区は、再度申請が必要です。

- **申請・問合せ先** 農山漁村整備課農地農村係 (☎232591)

職業訓練受講生(7か月コース)

- **募集訓練科名・定員** 機械加工技術科 12人
- **訓練期間** 9月5日(金)～平成27年3月31日(火)
- **場所** ポリテクセンター佐賀

婚活イベントのお知らせ

30代40代限定♡ランチ de 婚活

- **日時** 7月27日(日) 午前11時30分～午後3時
- **参加費** 1,500円
- **定員** 男女各9人(申込多数の場合は抽選)
- **対象者** 市内在住もしくは在勤の独身者、または結婚を機に伊万里市に住む意思がある人
- **申込方法** メールまたは電話
- **申込期限** 7月16日(水)
- **申込・問合せ先** 市婚活応援推進協議会(婚活応援課内) (☎232950)
- **メールアドレス** deai@city.imari.saga.jp

- **受講料** 無料
- **応募資格** 新たな職業に就こうとする求職者で、受講意欲があり、公共職業安定所長から受講指示または推薦を受けた人
- **申込期間** 7月11日(金)～8月12日(火)
- **筆記試験・面接日** 8月19日(火)
- **申込先** 伊万里公共職業安定所
- **問合せ先** ポリテクセンター佐賀 (☎095229516)

家賃で貯めよう！
T-POINT取扱店



当社HP
<http://matsunagaf.com>
松永不動産 伊万里

お部屋を探して：
戸建がいい：
中古住宅を探したい：
売りたい：
不動産があるけど
どうしたらいい？
日々のくらしが
より良いものに
なるようお手伝い
します

宅建業免許 佐賀県知事(1)第2394号
松永不動産
MATSUNAGA REAL ESTATE

伊万里市立花町827-5(立花町若エスティンナツコ様うら)
TEL.0955-25-9179 FAX.0955-25-9193
(一社)佐賀県宅建物取引業協会会員 (公社)全国宅建物取引業保証協会会員

マイベストフロ九州朝日放送
九州朝日放送運営の専門家紹介サイトで掲載中！

7月の行事

市民センター ☎23911

★佐賀県学校農業クラブ連盟大会
4日(金) 午前9時30分開演
(☎234138)


市民会館 ☎27105

★心ふれあい・うたフェスタ2014
6日(日) 午前9時開演 (☎242005)
★ミュージック愛 チャリティカラオケ発表会
20日(日) 午前9時30分開演
(☎270330)

市民図書館 ☎234646

★図書館☆(ほし)まつり
～みんなで育てて19才～
5日(土) 午前10時～午後4時
6日(日) 午前10時～午後3時30分
※たくさんの市民グループが参加するほか、
中学校プラスバンド演奏など、楽しい催し
でにぎわいます。ぜひ、皆さんも一緒に図
書館の19回目の誕生日を祝ってください。
★子ども上映会(図書館ホール)
20日(日) 午後2時30分～4時20分
『ウルトラマン』(106分)
※変更する場合があります。
★7月の休館日
7日、14日、21日、28日
24日(館内整理休館)

7月の市民相談

相談窓口名	開設日	開設時間	開設場所	問合せ先
法律相談 ※要予約	第2・4水曜日 (9日・23日)	午前10時～ 午後3時	市民相談 コーナー	情報広報課 市民サービ ス係 ☎ 23133  一人で悩まず ご相談ください
司法書士相談 ※要予約	第1木曜日 (3日)	午前10時～ 正午		
公証人相談 ※要予約	第3木曜日 (17日)	午前10時～ 午後3時		
人権相談	第1・3火曜日 (1日・15日)	午前10時～ 正午		
消費生活相談	毎週月～金曜日 ※祝日は除く	午前10時～ 午後4時		
行政相談	第3金曜日 (18日)	午前9時～ 正午		
不動産相談 (佐賀県宅地建物 取引業協会)	第2木曜日 (10日)	午前10時～ 午後3時	税務課	税務課 23152 唐津年金 事務所 0955 75161 福祉課 社会福祉係 23156
家計相談 (ファイナンシャル プランナー相談) ※要予約	毎週金曜日 ※祝日は除く	午前9時～ 午後4時		
年金相談 ※要予約	毎週金曜日 ※祝日は除く	午前9時30分 ～午後3時30分		
身障者相談	第4木曜日 (24日)	午前10時～ 午後3時		
心の健康相談	毎週月・火・木・ 金曜日	午前9時～ 午後3時30分	福祉課 社会福祉係	23156

●女性相談 相談電話番号☎26763
▷毎週月・水曜日 午前9時～午後4時(面接相談は要予約)

なかなか減らない新聞購読契約のトラブル

『いつでも解約できる』と言われて契約したが、解約を申し出ると断られた』という相談が寄せられています。また、高額な解約料や景品代を請求するという事例も報告されています。クーリング・オフ期間を経過すると、原則として契約者の都合で一方的に解約することはできません。長期の契約や数年先からの契約は慎重に行い、サインをする前に契約書の内容をよく確認してください。

●問合せ 市消費生活センター(☎23136)

家庭で
できる!

今月の省エネと 地球温暖化対策



●問合せ
環境課生活環境係(☎232144)

テレビを見ないときは、こまめに消しましょう

液晶テレビ(32型)の場合、見る時間を1日1時間減らすと、
年間で、電気16.79kWh(約370円)の節約、二酸化炭素
5.9kgの削減になります。

また、テレビを消すときは主電源を切るようにし、旅行などで長期不
在となる場合は、コンセントから電源プラグを抜くようにしましょう。

■参考:省エネルギーセンターのホームページ <http://www.eccj.or.jp/>

臨済宗 格岩寺 法燈380年

◆納骨料は5万円です

永代納骨料 永代維持管理料

納骨時のお布施を含みます

ご遺骨を土に還す合祀墓です。継承者の有無にかかわらず格岩寺が永代にわたりお守りしてまいります。
宗派を超えて広く門戸を開いております。

※基本的にこれ以外の経費は今後一切かかりません。継承者の心配もありません。

えいたいごうしほみらく 永代合祀墓「弥勒」



◆ペットのお墓「君を忘れない」もとばに建立
(伊万里市幸善町・伊万里玉屋近く・伊万里川の畔)

電話 0955-22-2658

詳しい資料をお送りします。

iタウンページ

格岩寺

を 検索



スポーツ少年団交流大会

『第46回伊万里市スポーツ少年団交流大会』が6月8日、南波多小学校体育館でありました。この日は、市のスポーツ少年団に加盟している野球や陸上、武道などの少年クラブ8団体117人が参加。5種類のニュースポーツに挑戦し、楽しく汗を流していました。なお、優勝は『松浦少年野球B』でした。



『アジヤタ』



『W空き缶レース』



スポーツ・チャレンジ・ゲーム

『第5回小学生スポーツ・チャレンジ・ゲーム』が6月14日、国見台体育館でありました。この日は、3校延べ72人が参加。2種類のニュースポーツに楽しく挑戦していました。なお、総合優勝は『二里小学校』でした。



『アジヤタ』

交流で広がった友情の輪

～他校の児童とスポーツを通じて交流、友情の輪を広げました～

一輪車の運動会として親しまれている『第28回一輪ピック』が5月18日、波多津小学校でありました。この日は、同校児童のほか、県内外から6団体が参加。児童たちは、技を競い合い、ゴールをめざして懸命にペダルをこいでいました。



『グループ対抗缶釣り』



『低学年一輪車走』



『グループ対抗全員棒リレー』

一輪ピック



『一輪車マスゲーム』



人のうごき

平成26年6月1日現在

●人口	57,068人	(-27)
●男	27,327人	(-18)
●女	29,741人	(-9)
●世帯	22,660世帯	(+20)

()は前月比

広報 伊万里 2014-7

■発行日/平成26年7月1日
 ■発行編集/伊万里市情報広報課広報係
 (0955)23-4313(ダイヤルイン)
 〒848-8501 佐賀県伊万里市立花町1355番地1
 ■伊万里市のホームページ
<http://www.city.imari.saga.jp/>
 ■印刷/株式会社三光

先日、小学生相撲大会を取材しました。この伝統ある大会は、初夏の到来を告げる催し物のひとつで、学校名が入ったテントと、大勢の観客で埋め尽くされた会場は、さながら国技館のようです。私は、正面の土俵下からレンズ越しに『ちびっこ力士』を追っていました。その表情は真剣そのもので、勝って嬉しさを露わにする子、負けて涙を堪えきれない子など、土俵上は悲喜交々。決まり手も多彩で、押し出し、寄り倒し、上手投げ、はたき込み、足取り…と盛りだくさん。中には、大相撲で勝負の醍醐味として語られる『小よく大を制す』のごとく、大方の予想を覆し、小兵力士が巨漢力士を負かす場面も見られ、いつしか『わんぱく相撲』の虜になっていました。私も写真一枚、文章一行と悪戦苦闘する毎日ですが、ひたむきに取り組み姿勢を改めて学んだ一日でした。皆さんも、機会があれば足を運んでみてはいかがでしょうか。(拓)