

伊万里

Imari

広報 **2** NO. 576
2002 (平成14年)



今年こそは七福神にあやかり景気がよくなるといいですね (伊万里えびす祭 1月14日)

色絵梅流水文皿

鍋島 (日峯社下窯) 1650年代後半~1660年代前半
高さ3.1 口径14.8 底径8.2cm



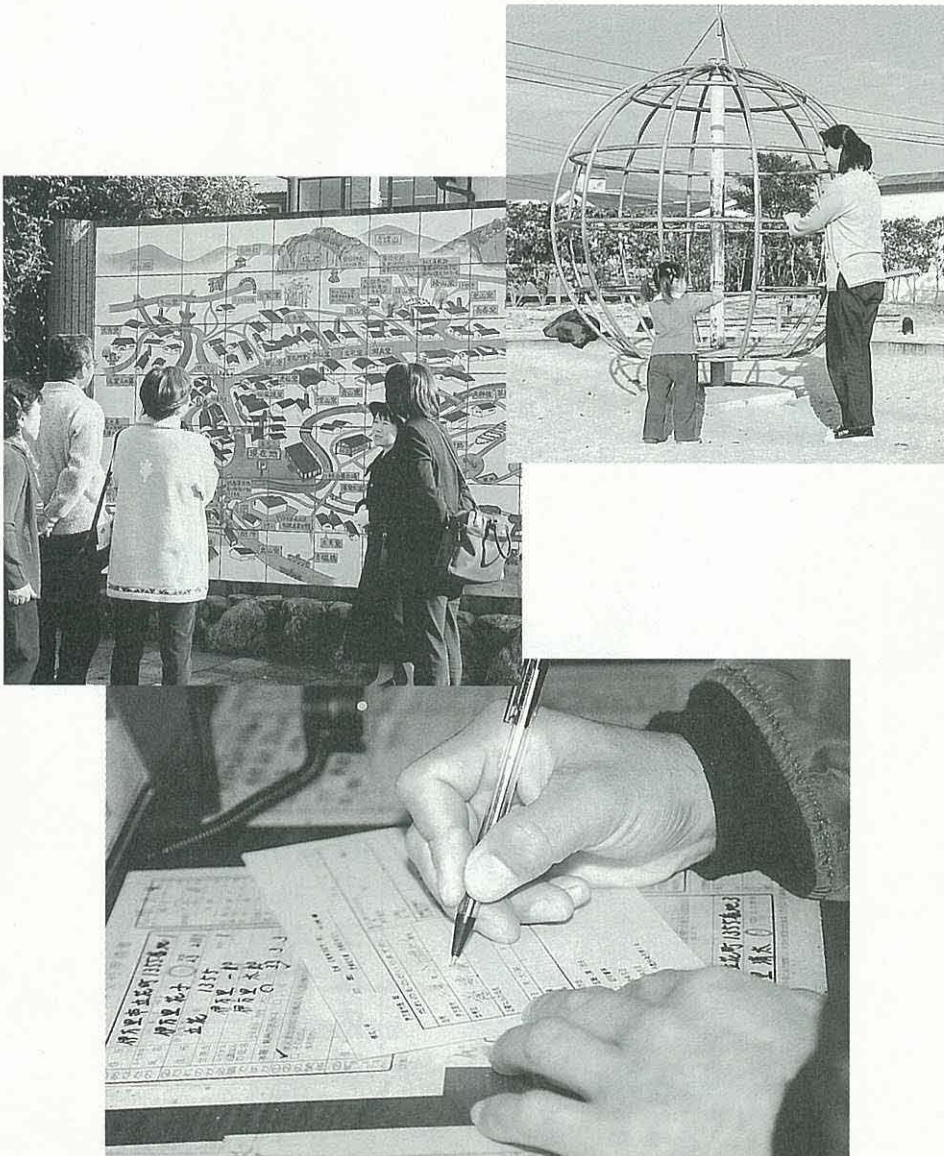
	特集 伊万里のここが知りたい…2
今	パブリックインフォメーション…8
月	教育と文化 ……………15
の	みんなの広場 ……………16
主	ほがらかページ ……………18
な	ほくの学校わたしの学校 19
内	スポーツ ……………20
容	くらしのチャンネル ……22
	お便り ……………26

特集

伊万里のここが知りたい!

現在、伊万里市の人口はおよそ6万人。先祖代々この地に生まれ育った人、一度故郷を離れ再び戻ってきた人、また、縁あってこの地に移り住んだ人など、さまざまな人たちが暮らしています。中でも、よその土地に生まれ育ち、現在伊万里に住んでいる人たち。この人たちの目に、この伊万里はどう映っているのでしょうか。

今月は、こうした伊万里とは違う環境で暮らしてきた人たちが、伊万里に住んでみて感じた、身近な疑問を三人にリポートしてもらいました。題して『伊万里のここが知りたい』。果たしてどんな疑問が出てくるのでしょうか。さっそく見ていきたいと思います。



その1

身近で安心して遊べる公園はどこ？

わが家は、夫婦と小学1年生の娘、2歳半の双子の息子の5人家族です。いわゆる転勤族で、昨年の4月に千葉県から伊万里に引っ越して来ました。

生活もようやく落ち着いたら、わたしは双子を連れて、友人に教えてもらった、あちらこちらの公園に足を運ぶようになりました。しかし、その多くは坂道が多くてベビーカーでは大変だったり、ゴミなどが落ちていて不衛生だったり、なかなか思うような公園には出会えま

せんでした。身近で安心して遊べる公園はどこだろう。今回はこのことについて、公園整備担当である市都市開発課の職員の人にお話しを聞いてみました。

利用者のモラルが何より大事です

説明でまず驚いたのは、公園の数の多さです。新旧合わせて市内に34か所もあるそうです。このうち、急な坂の上にある公園のほとんどは、昔からの公園

だということに納得しました。地形の関係もあったのでしようが、当時はバリアフリーという意識もなく健常者中心の考えであつたことが伺えます。

次に、いちばん新しい公園の写真をを見せてもらいました。そこには、落書きされたトイレの壁が写っていました。私たちが行ったことのある公園で、それを見た時とても不愉快な気分になったことを思い出しました。

写真を見ながら職員の人はこちらに言いました。「私たちは現在、一部の心ない人たちの行為のために、公園の補修に追われているのが現状なんです」

公園はみんなが集い、憩う場所です。個人や一部の人のものではないはず。破損や落書き、犬のふんやゴミなど利用者のモラルが問われるところです。

公園から生まれる出会い、ふれあい

市は現在、家族が一日ゆっくりと憩える公園、『ファミリーパーク』を黒川町に整備中だそうです。自然をそのまま生かした公園になるそうで、今から完成が待ち遠しいところです。子どもは外が大好きです。見たことのない木の実を見つけた時、ボ



ールを追いかけている時、子どもたちの目はキラキラ輝いています。自然に囲まれ、季節を感じながら、親子が、子ども同士が、そして親同士が触れ合える、そんな出会いが生まれる公園になってほしいものです。

双子を連れていっていると「これで大変だったでしょう」とよく声をかけられます。その度に「わかってくれる人がいる」と何だか嬉しくなります。双子がまだ幼いころ、ことあるごとに友人たちが援助してくれました。その人たちがこそ、ほかでもない公園で知り合った人たちでした。わたしが出会うことができたように、子育てする母親が孤立せず、気軽に利用できて心安らぐところ、そんな公園が今後少しでも周りに増えてくれればと願っています。



市民リポーター 長田 由美さん (東新町)

「りっぱなマップまでは必要ないと思いますが、公園の一覧表だけでもあれば、行ってみようとする人にとっては便利だと思いますよ」

その2 伊万里市の窓口サー ビスはどうですか?



わたしが伊万里に引っ越してきてから、まもなく4年になります。最近の伊万里は、道路が整備されたり、区画整理がされたりして暮らしやすくなりました。反面、行政サービスはどうでしょう。ちょっと疑問を感じるところです。わたしは、そんな中でも、特に市民に一番身近な「窓口サービスはどうか」を取り上げて探ってみました。

まず、伊万里市の窓口業務の体制はというと、市内には黒川、山代など8か所に出張所があり、市民課と同等の業務が行われています。また、伊万里、牧島、大坪、大川内の各公民館には分室があり、住民票や戸籍、印鑑証明の交付を受けることができます。ほかには、市民センター、図書館、商工会館では、住民票と印鑑証明の交付を受けることができます。このうち図書館では、事前に市役所に電話で申し込みをしておけば、図書館開館中はいつでも受け取ることができま。さて、これに対して他の市町村はどんな行政サービスを行っているのでしょうか。ホームページで検索してみました。

例えば、愛知県K市では、電話予約が必要ですが、住民票と戸籍の附票の写しを窓口の時間外（平日は午後5時半から8時、土日、祝日は午前9時から午後8時）に受け取ることができま。また、第2、第4金曜日は、窓口が午後7時まで開いています。ほかの市町村でも窓口時間の延長をしているところがある

ようです。また、最近はこの市町村でも特色あるホームページを開設していて、そこから各種申請書などを取り寄せることができる場所もあります。伊万里市の場合でも、入札参加資格申請書と市有地の一般分譲用申込書を取り出すことが出来るようですが、この窓口サービスとホームページを使ったサービスは、今後もっと充実させていく必要があるのではないかと思います。



市民リポーター
樋渡 和子さん (木須東)

「市民課の窓口は頻繁に足を運ぶ場所ではないし、提出する書類も日常的なものではないので、市民にとってはわからないことが多いと思いますね」

伊万里が好きだからいろいろ言いたい

4年前、転入の手続きに窓口を訪れて思ったことは「なぜこんなに時間がかかるの」ということでした。何度か引っ越しの経験がありますが、何時間もかかったことは今までなかったように思います。ほかの人も同じ

ような経験をしたことがあると言います。担当の皆さんは、迅速、正確、公正を心がけ、思いやりの心を持って、一生懸命業務をしていらっしゃると思います。しかし、実際こういう現実があることを重く受け止め、手続き時間の短縮に努めてほしいと思います。

また、市役所玄関横には「伊万里っ子ポスト」といって、市民の意見を聞くための投書箱があります。どのような意見があり、それに対して行政がどのような対応をしているのか、ぜひ広報やホームページで知らせてほしいものです。

行政が元気なら企業も、また市民も活気づきます。やる気が起きます。私たちは伊万里を誇りに思っています。だからこそ、市民の視点に立った行政サービスのますますの充実を願ってやみません。

※注 予約のできる人は本人または本人と同一世帯の人に限られます。交付時間は図書館開館時間と同様で、火曜から木曜日は午前10時～午後6時、金曜日は午後8時まで、土、日曜日は午後5時までです。(月曜日は休館です)

その3

伊万里と言ったら 焼き物の里では？

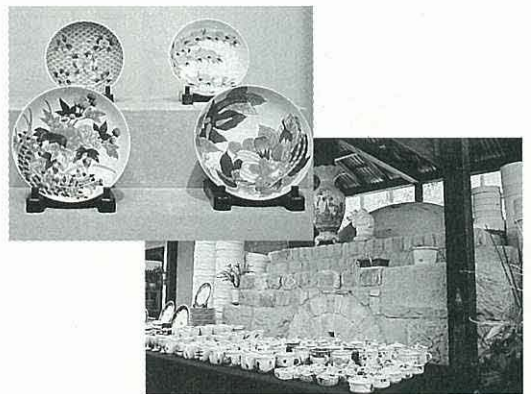
焼き物のまちという イメージからくるもの

『伊万里と言ったら伊万里焼』5年前に転入してくる以前から、わたしが伊万里と聞いて思い浮かべていたのは、この言葉です。そして、その言葉のイメージから思い描いた焼き物のまち伊万里とは、「まちのいたるところに焼き物があふれ、市街地には焼き物の商店が軒を並べているところ」というものでした。

だから、私が市街地を歩いていて、初めて伊万里を訪れたのであろう観光客の人たちに「市街地はここですよ。伊万里焼を買いたいんですが、お店はどこにありますか」と尋ねられた時、その人と同じように戸惑い、どこに行けばいいのだろうと疑問に思っていました。

「なぜ伊万里なのに市街地に焼き物屋さんが少ないの」これはずっと思っていた謎でした。わたしはこの謎を解くべく、伊万里の歴史を調べてみました。果たしてそこには、この謎を解く鍵がありました。

まずは『秘窯の里大川内山』その歴史は、1675年、鍋島



市民リポーター 榎寺 紀久子さん (西門蔵寺)

「その昔、焼き物の積み出しの港として栄えていた伊万里の中心市街地は、歴史的資源を大いに生かして今後さらに発展してほしいですね」

藩の藩窯がおかれ、將軍家や諸大名への献上品が焼かれたことに始まるということ。そして、ここで焼かれた焼き物は『鍋島』と呼ばれ、そのたぐいまれな技法と作風は、今でも『至宝』と称されるほど価値の高いものであること。そして、この技術と伝統を受け継いだ窯元があるのが大川内山で、現在の伊万里焼の中心となっていること。

また、伊万里の中心市街地の歴史について。そこはかつて「伊万里津」と呼ばれ、多くの焼き物商人が活躍したところ。白壁土蔵が立ち並び、肥前地方一帯で焼かれた焼き物が港から積み出されていたということ。そして『伊万里』という名が焼き物の代名詞として使われ、世界

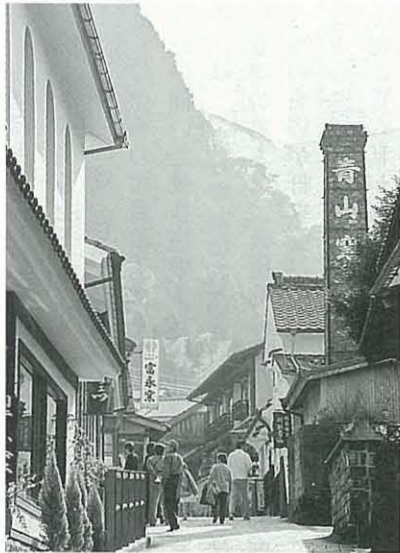
の海を駆け巡り、ヨーロッパでは陶磁器の歴史に大きな影響を与えたほどの存在であったということ。でも今は、往時をしのぶことしかできないということ。つまり二つは、同じ焼き物を通じた歴史でありながら、大川内山は焼き物作りが現在も盛んに行われているのに対し、市街地の流通機能は衰退し、しだいに、そのほかの商店が変わっていったということ。

伊万里にしかできない まちづくりを

現在、市街地を流れる伊万里川は、焼き物のまちのシンボルとして修景され、橋のたもとには古伊万里風の人形や壺が飾られています。伊万里津の歴史を感じながら散策が楽しめるのは、とてもすばらしいことです。また、中心市街地には、ほかのまちにはない伊万里独自の歴史、文化を感じさせる白壁土蔵などの貴重な財産が今も残っていて、それを保存、活用しようという動きがあるそうです。伊万里には伊万里のよさがあると思います。それをどんどん生かして、今後も伊万里にしかできない、伊万里でしかできないまちづくりを進めてほしいものです。

それぞれの立場で、自分たちが感じていた謎に迫った3人のリポーターの皆さん。果たしてその謎は解明できたのでしょうか。それぞれ語ってもらいました。

み なさんには今回、『伊万里のここが知りたい』と題して、伊万里に転入してきて感じた身近な疑問などについて



ポートをしてもらったわけですが、実際取材などをしてみてどうでしたか。

伊万里への思い込み

▼榎寺 伊万里に対する思い込みが激しかったというのが第一印象ですね。私の中では、伊万里はまち中に焼き物があふれていて、市街地には伊万里焼を売

っている商店が数多く立ち並んでいる、例えば有田のまちのようないメージを抱いていたんですね。ですから最初は、何で伊万里は違うんだろうと思いました。今回、いろいろ調べていくうちに、よそとは違う、伊万里

には伊万里にしかないものがあることに気づいたんですね。何もほかと同じでなければならぬということはないんですね。例えば大川内山は、当時の関所を思わせる入り口からはじまって、黒髪山系の奇岩を背景にした、みごとな景観の中をゆつくりと歩いて行ける、ほかにはない独特の雰囲気とロマンティックさがあって、とてもすばらしいと思います。

そして、中心市街地は、河畔が整備され、橋のたもとには焼き物が飾られていたり、からくり時計が設置されていて、かつて焼き物の積み出し港として栄えた往時のように触れることができます。現状では十分なアピールが出来ているかどうか疑問ですが、白壁土蔵を中心とした歴史を感じさせるものを保存、



榎寺さん



活用していけば、いい雰囲気のまちになるんじゃないかと思えますね。

いちばん身近なサービスだから

▼樋渡 わたしは今回、行政サービス、とりわけその中でもわたしたちに一番身近なところである、窓口のサービスに着目しました。そして、それについてリポートするにあたり、他の市町村の現状も調べてみました。

そこでわかったのが、休日や夜間の時間外窓口サービスを行っているところがあること、そしてそれは決して大きな自治体だけではないことがわかりました。利用状況まではわかりませんが、需要が多いからやる、少ないからやらないというのではなく、市民の利便性を考えて検討してみるのはどうでしょう。

座談会

それぞれの疑問は 解き明かされたのか？

それと、レポートの中に『伊万里っ子ポスト』について触れています。皆さんはこの存在を知っているのでしょうか。ちなみにわたしは、今回の取材の時に初めて知りました。市の発展を考える、市民の建設的な意見を聞く大事なものですので、箱の大きさや設置場所なども少し考えてみたらどうでしょう。そして、みんながどういうことを考えていて、どういう要望を



樋渡さん

また、ホームページから申請書類などを取り寄せることが出来るシステムを、すでに導入している自治体が数多く存在していることもわかりました。これを利用すると、わざわざ市役所に申請書を取りに来なくてもよかったです。事前に家庭で必要事項を記入して、窓口に来たらすぐに提出できたりと、これもまたわたしたちにとつてはとても便利ですね。

しているのか、また、行政がそれによいように対処し解決を図っているのか、ホームページなどで公表していく必要があると思いますね。

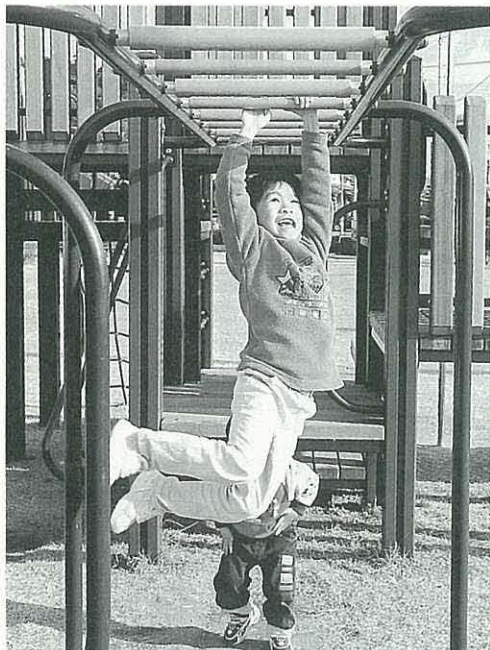
一部の人のモラルのなさ

▼長田 わたしは、市内にある公園事情について、市の都市開発課にお話しを伺いました。その中で感じたことは、公園の維持、補修に大変な苦勞をされているんだな、ということでした。維持、補修は、みんなが安心して利用できるためには当然必要なことです。しかし、その原因が、平気でゴミを散らかしたり、落書きや破損を繰り返したりする一部の人のたたちのモラルのなさからきていることが非常に残念

です。みんなの公園だからこそモラルをもって、大事にしていきたいですね。それと、これは親としての意見なんです。子どもにはいろんな公園、いつもとは違う公園に連れていって遊ばせてやりたいと思うんです。知らない人たちのために、簡単な一覧表みたいなものがあれば便利だと思います。

今 後の伊万里に期待するものは何ですか。

▼樋渡 活気があるまちになってほしいですね。若い人たちにとつて魅力があるまち、夢が持てるようなまち。とにかく、まちが元気になつてほしいです。▼長田 わたしもそう思います。どっちゃん祭りやおくんちの時には、こんな

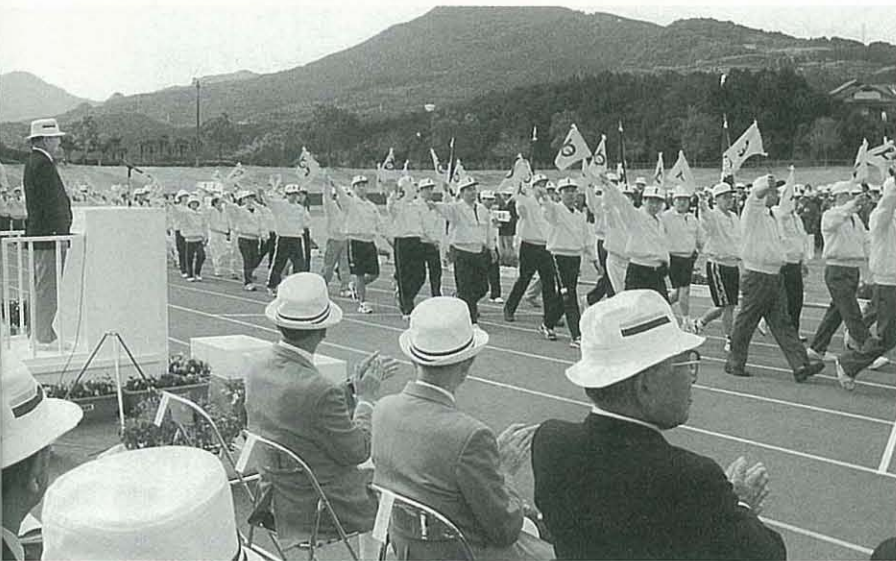


には、こんなに人がいるんだとびっくりしましたね。あのパワーを生かしてほしいですね。▼榎寺 わたしは『伊万里お菓子祭り』にスタッフとして参加した

んですが、その時感じたのは、スタッフの人たちのものすごいやる気です。この祭りがどんな祭りなのかを、何とか伝えたいという強い思いが感じられました。こういう人たちがもっと多く出てきてほしいですね。▼樋渡 そうですね。「今のままでもいいじゃない」と思っているのは、まちは発展しないと思うんです。そのためには、みんなが一つになることと、それを東ねて先頭に立つ人を育てていくことが大事ですね。女性のパワーも生かしたらいいんじゃないでしょうか。また、「古い伊万里」と「新しい伊万里」のバランスをうまくとりながら、それを活用することも大事だと思います。建設予定の黒澤明記念館との相乗効果で、伊万里をアピールし「来てよかった、また来てみたい」と思ってもらえるようなまちづくりができればいいですね。



長田さん



9月29日、30日に伊万里市・西松浦郡を主会場に第54回県民体育大会が開催され、伊万里市は総合第3位と健闘した

お見せします市の家計簿

平成13年度

上半期の財政状況

市の平成13年度の予算規模は、9月末日現在で一般会計226億4520万円（前年同期222億9455万円 対前年比101・6%）です。国民健康保険や公共下水道事業などの特別会計の予算現額は、210億5134万円（前年同期209億1476万円 対前年100・7%）となっています。

合計すると436億9654万円（前年同期432億931万円 対前年101・1%）となります。

今回は、平成13年度の予算と、上半期（4月1日～9月30日）の執行状況をお知らせします。

表2 一般会計予算の歳出内訳（性質別）

歳出総額 226億4520万円

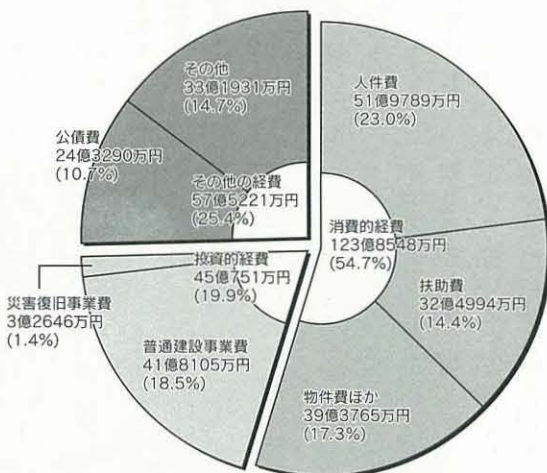
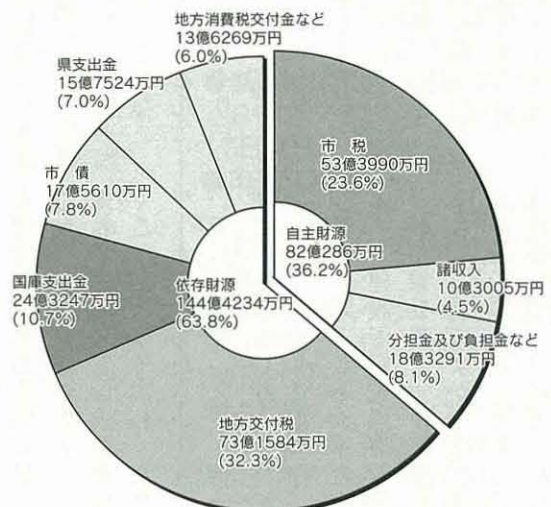


表1 一般会計予算の歳入内訳（財源別）

歳入総額 226億4520万円



一般会計

歳入

表1は、歳入の財源別内訳です。

予算現額226億4520万円のうち、市税などの自主財源は82億286万円（前年同期82億244万円 対前年比100.0%）です。

これに対し、地方交付税や国・県支出金、市債などの依存財源は144億4234万円（前年同期140億9211万円 対前年比102.5%）となっています。

上半期における収入済額は、102億68万円となっていて、これは予算現額の45.0%です。

歳出

表2は、歳出の性質別内訳です。

予算現額226億4520万円を性質別に見ると、扶助費、人件費などの消費的経費が123億8548万円（前年同期127億9242万円 対前年比96.8%）、建設事業などの投資的経費が45億751万円（前年同期39億9967万円 対前年比112.7%）、公債費などのその他の経費が57億5221万円（前年同期55億246万円 対前年比104.5%）となっています。

表3 一般会計予算の歳出内訳（目的別）

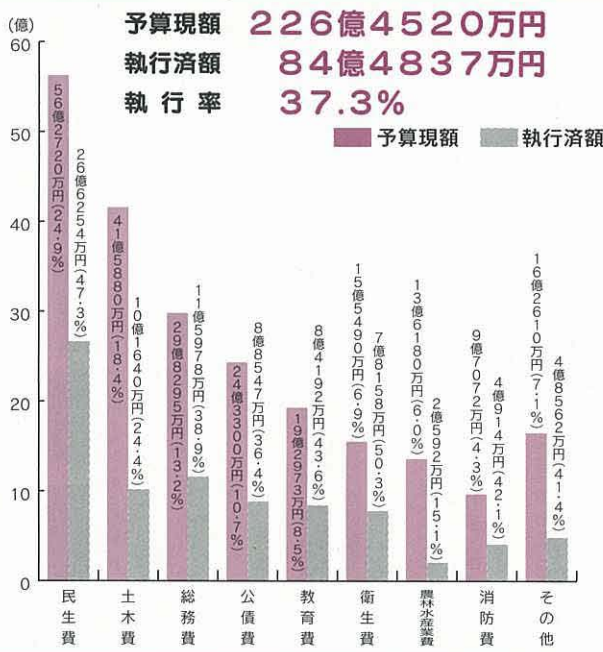


表3は、歳出予算を目的別に見たものです。

民生費56億2720万円（前年同期56億5442万円 対前年比99.5%）、土木費41億5880万円（前年同期41億5880万円 対前年比100.0%）などとなっています。

なお、特別会計、企業会計の予算規模と執行状況、また市債の状況は、それぞれ表4、表5、表6のとおりです。

33億8148万円 対前年比123.0%、総務費29億8295万円（前年同期32億1713万円 対前年比92.7%）、公債費24億3300万円（前年同期24億7204万円 対前年比98.4%）、教育費19億2973万円（前年同期20億2080万円 対前年比95.5%）などとなっています。

表6 市債の状況（単位：万円）

	12年度末 現在高	13年度中 借入金	13年度中 償還額	現在高
一般会計	1,876,298	7,440	64,691	1,819,047
財務省	781,360	1,050	35,585	746,825
総務省	469,802	6,390	0	476,192
佐賀県	71,903	0	0	71,903
銀行ほか 金融機関	338,053	0	22,331	315,722
公営企業 金融公庫	157,062	0	2,894	154,168
共済組合 など	58,118	0	3,881	54,237
特別会計	1,781,647	1,910	12,282	1,771,275
合計	3,657,945	9,350	76,973	3,590,322

表5 企業会計（単位：万円）

収支の例	予算現額		執行済額	
	収入	支出	収入	支出
市民病院	129,210	129,210	56,277	58,672
	9,944	13,946	0	4,515
上水道・簡易水道	140,546	140,546	64,603	33,585
	45,444	97,753	1,756	17,228
工業用水	23,727	23,727	9,740	5,548
	122,844	129,898	2,280	13,057

表4 特別会計（単位：万円）

	予算現額	執行済額	執行率
国民健康 保険	522,672	187,646	35.9%
介護保険	329,926	142,908	43.3%
同和地区 住宅新築 立花台 開花	664	0	0.0%
地区住宅 資金付 地業 開	111,549	109,921	98.5%
公下 水道	250,683	83,114	33.2%
農業集 落排 北部第一 区画理	41,547	7,377	17.8%
50,315	48,340	96.1%	
駅周 区画理	61,018	10,103	16.6%
市駐 車場	1,650	790	47.9%
老人保 健	735,110	306,320	41.7%
合計	2,105,134	896,519	42.6%

伊万里市情報化計画 とはどんな計画？

No. 2

◆問合先 市情報推進課 (☎23) 21111 内線407

伊万里市情報化計画（e-いまりアクションプラン）は、今後ますます高度化、大衆化していく情報化社会に対応するための伊万里市の方向性を定めたもので、教育や文化、福祉など、多方面にわたり情報を活用したまちづくりを進めるための計画です。

この計画では、情報化ビジョンに基づいたさまざまな取り組みを示しています。

そこで広報では、この内容について4月までシリーズでお知らせしていきます。

皆さん初めまして！
ぼくの名前は「ハチ丸」、そして友だちの「イーナ」です。こんどぼくたち二人は、市役所の情報推進課のオジサンた

ちに頼まれて「伊万里市情報化計画」の紹介をすることになりました。さて、このあいだ市役所でこの計画書を見せてもらったんだけど、何だかチンプンカンプン。正直なところ、何がどう変わって、ぼくたちの暮らしにどんな変化があるのか、ピンとこ

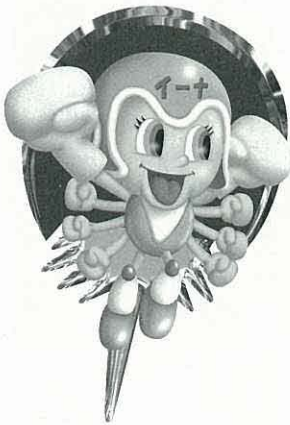
このあいだ情報化計画を見せてもらった時に思ったのですが、どうしてこの計画を作ったんですか。

この計画をつくったためこの計画をつくったんだよ。

これから情報化を進めて行くということですが、今はどんな状況になつてい

予約もできるんですか。そりゃすこい。どうしたら予約できるんですか。でも借りるときは、結局図書館まで行かなきゃならないんですよ。

ぼくはハチ丸



わたしはイーナ

そんなわけで、今回はぼくたちの素朴な疑問をそのままぶつけて、情報推進課の担当の人に答えてもらうことにしました。ではさっそく行ってみることにしましょう。

日本は、経済的には世界をリードする国なんだけれど、情報化という点ではあまり進んでいなくて、アメリカやヨーロッパ、またアジアでは韓国や台湾などより遅れているんだよ。だから、国では「e-JAPAN」という計画をつくってそれらの国に追いつくようにがんばっているんだね。こういう中で、全国的にも地域の情報化を推進する動きが盛んになってきて、伊万里でも他の地域に遅れないように、計画的に情報化を進め

全国的に見ると、ほかにも進んでいるところはあるけれど、伊万里でもいろいろな情報化に取り組んでいるんで、佐賀県内では進んでいる方だと思うよ。例えば、観光やイベントなどを紹介する市のホームページが開設されているよね。また、市民図書館の本をインターネットを使って探したり、予約ができたりする

インターネットで本の予約をするには、図書館の利用カードが必要なんだ。持っていない人はまず図書館でカードを作る必要があるね。カードがきたら図書館のホームページにアクセスして、自分が借りた本を探します。本が見つかったら予約します。予

※「ハチ丸」と「イーナ」は、伊万里ケーブルテレビジョン(株)がケーブルテレビのネットワークを使ってインターネットに接続するサービスを行っている『はちがめネット』のマスコットです。今回は同社のご厚意により紹介役をひきうけてもらいました。



ハチ丸、イーナの IT講座!

インターネット：世界中にまたがるコンピュータネットワークの集合体

ホームページ：インターネットで情報を提供する者が、その情報の簡単な照会を行うために持つもので、情報を本にたとえると、表紙の部分にあたる。ページ内にあるボタンなどをクリックすると、別のページを表示することができる

アクセス：情報の受け渡しを行うこと

メール：通信回線を介して、特定の相手と文字や写真を交換するシステム

なるほどこんど利用してみよう。それから、学校のパソコンが新しくなったんですが、これも情報化のひとつですか。



約するには、利用カードの番号を入力しないといけないよ。ちなみに予約した本は、図書館だけでなく自動車図書館『ぶつくん』や各町の公民館で受け取ることができず。図書館から連絡があった時には、受け取りたい場所を伝えてください。すでにみんなに利用されていて、月に100冊くらいがこの方法で借りられているんだよ。

君たちも使っていると思うけど、13年度は、『地域インターネット基盤整備事業』という国の制度を利用し、市内の小・中学校の教育用パソコンをインターネットができるパソコンに更新したんだ。これも情報化の一つだね。伊万里中学校の教育用センターを通して世界中のホームページにアクセスしたり、電子メールのやりとりができるようになってきているんだよ。

それなら、誰でも使っているパソコンがあるよ。例えば、図書館には3台あって、その内1台はタッチパネ

僕たちも使ったことがあるよ。いろいろなホームページを見たり、メールを友達に送ったりしてる。でも、もっと使ってみたい。学校以外のどこかで見ることができないんですか。

新聞やテレビで毎日のようにITっていわれているけど、それってみんなインターネットを使いましょうということですか。



そりゃいいね。今度図書館に行ってみよう。話を聞いてみると、今

ルといって、画面を触れるだけでインターネットにつながるものもあるんだよ。これなら簡単に使えると思うよ。ほかに、市役所1階と市民センター、それに各町の出張所に1台ずつ配置しているんで使ってくださいね。



図書館のタッチパネル式パソコン

例えば、火事などがあつた時に、市内全域じゃないけど、テレビの10チャンネルでその速報が見れるね。これもその一つだよ。これは全国的には珍しいことなんだよ。それと、一人暮らしのお年寄りが、急に具合が悪くなった時



インターネットを利用しない情報化って何かあるんですか。

ITは、英語で情報を意味するインフォメーション（Information）と技術を意味するテクノロジー（Technology）をあわせて作った言葉だから、インターネットだけのことじゃないんだ。でも調査によると、全国で約4700万人が、インターネットを使っているということから、情報化を進める時の重要な柱であることは間違いないね。でも、伊万里市では、インターネットにこだわっているわけじゃないんだよ。



市役所から 皆さんにお知らせだよ!

市のホームページに、ボランティア活動などに取り組んでいる団体の活動状況や、会員の新規募集などを紹介するページを作成することにしています。登録を希望される皆さんは、下記まで問い合わせてください

▼問合せ先 市総務部調整室
(☎23111内線441)

よくわかりました。次は情報化が、今後みんなの生活とどのように関わってくるかについて紹介します。それではまたね。



に、ペンダントを押すだけで消防署などに自動的に連絡できる『緊急通報システム』というのもそうだね。市内の約200世帯のお年寄りが利用しているんだよ。とにかくこの情報化計画は、インターネットやCATVなどを使って、みんなが正確な情報をいつでも利用でき、それを、生活に生かすことができるようにするためのものなんだよ。

地域の守りはオレたちが！ 伊万里市消防団のホープ紹介



◆問合先 市消防本部総務課
(☎234311内線37)

あなたも 消防団に入って 地域の仲間と汗を 流してみませんか

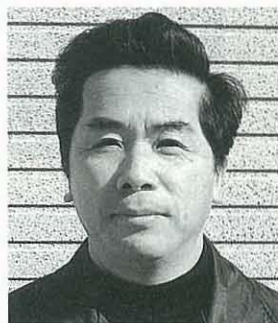
伊万里市消防団は、市民の尊い生命や財産を、火災などの災害から守るため日夜がんばっています。現在市内には12の分団があり、1200人の団員が災害現場に出動したり、災害の警戒に当たったりして地域の安全確保のために活躍しています。

ここでは、そんな団員の中から、比較的団員歴の新しい、言わばその地域のホープを紹介したいと思います。皆さんも彼らとともに、自分の住むまちのために活動してみませんか。



伊万里分団第3部
柴田 健二郎 (27歳)
(松島町)

「消防団に入り仲間や知り合いが増えました。その仲間と消火作業や訓練の後に酌み交わすお酒は格別のものがあります。『平成12年度佐賀県消防大会、小型ポンプの部』に出場しました。訓練はたいへん厳しかったのですが、一生の財産です。その訓練が、実際の火災現場で大いに役に立っています」



牧島分団第3部 (班長)
相良 保裕 (49歳)
(瀬戸町本瀬戸)

「わたしは長男ですが、就職して20数年間実家を離れていました。地元に戻ってきて不安がありました。消防団がわたしの人生を大きく変えてくれました。地元の若い人を初め、たくさんの人と知り合うことができ、地域にスムーズに溶け込むことができました。消防団に感謝でいっぱいです」



大川内分団第3部
岩崎 直隆 (30歳)
(大川内町福野)

「入団当時、町内で火災が発生しました。その時は、町内の球技大会が開催されていて、競技をやめてみんな消防に当たったのが強く印象に残っています。特に、この時の団結力とチームワークのすばらしさには感心しました。消防団に入ってよかったと思います。今年は広報活動にがんばります」



大坪分団第1部
中島 亮介 (22歳)
(大坪町上古賀)

「消防団は上下関係が厳しいですが、いろんなことが学べ仲間も増えるので楽しいです。早く火災現場で活躍できるようにになりたいと思っています。でもその反面、火災を出さないようにすることもわたしたちの仕事です。特に月1回の広報活動はがんばっています。皆さん火の用心をお願いします」

「消防団は地域に密着した、言わば地域の守り神です。自分たちのまちは、自分たちで守るんだという責任感を持つてがんばっていききたいと思います。そのために、もつと訓練や経験を積んで自分に磨きをかけたと思います。どうせやるなら将来は、消防団長になりたいと思っています」



波多津分団第6部 (班長)
高田 裕人 (32歳)
(波多津町井野尾)

「消防団に入って、チームワークの大切さを知りました。一人でできることは限られています。どんどん若い人が入ってきてくれることを願っています。いっしょに汗を流しましょう。わたしはラッパ隊です。ラッパを通じて団員の心がひとつになれる、なかなかほかでは味わえません」



黒川分団第1部
井手 義佳 (33歳)
(黒川町浦分)



大川分団第2部
野中 鉄洋 (22歳)
(大川町駒鳴)

「わたしたちの分団は、分団長を中心に非常にまとまりのある分団だと思います。訓練は厳しいですが、やりがいがあります。父も消防団員ですが、やっとこのごろその大切さがわかり始めました。消防団に入って、地元の人とコミュニケーションがとれるようになったことをうれしく思います」



南波多分団第2部
堀田 隼人 (24歳)
(南波多町古川)

「入団するまでは消防に関心はありませんでした。でも入団してみて、たいへんな仕事だなと思うようになりました。火災現場に出た時は、みんなの足を引っ張らないように訓練にはげみたいと思います。消防団に入っていない皆さん、入団しているいろいろな経験をしてみてください。おもしろいですよ」

「火災に出動して、みんなで消火活動をした後の満足感はすばらしいものです。わたしは、市のポンプ操法大会に出場して準優勝したことが、今でも自分の財産になっていると思います。その訓練中は体重が11キロも減り、たいへんだっただんですが、おかげで健康体になりました」



二里分団第4部
池田 雄一郎 (29歳)
(二里町東八谷搦)

「消防団は市民の生命、財産を火災から守りたいへん重要な組織です。わたしは、消防団に入って多くの仲間と知り合えたことをたいへんうれしく思っています。火災現場ではたいへんですが、自分のしていることが、みんなのためになっているんだと思うと満足感があります」



松浦分団第3部 (班長)
木下 類 (28歳)
(松浦町梅岩)



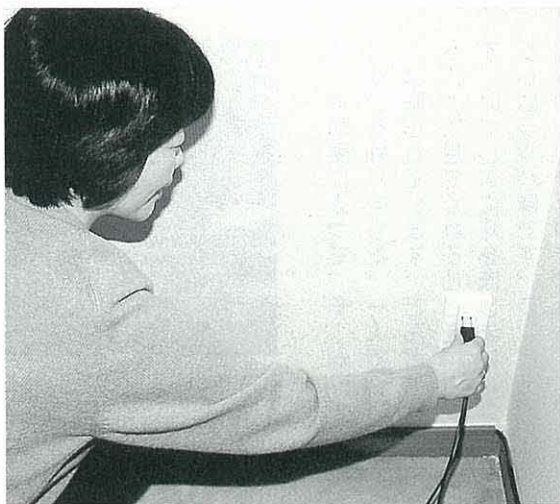
山代分団第6部
松永 真治 (45歳)
(山代町東分)

「消防団に入って、地域の人と今まで以上につながりができて、たいへんよかったと思っています。訓練は厳しいですが、やりとげた後の満足感はいいものです。若い人が消防団に関心を持ち、もつともつと進んで入団してほしいと思います。消防団もなかなか捨てたものじゃないですよ」



東山代分団第3部
山口 和均 (26歳)
(東山代町脇野)

「昔からの夢であった消防団に入つて、たくさん仲間と知り合うことができ、たいへんうれしく思います。初めて消火活動をした時、わけがわからずパニックになったこと、終わってから味わった充実感は今でも忘れません。現在はラッパ隊の隊員です。早く一人前の音がでるようがんばります」



●待機時消費電力を削減しよう！

パソコン、ファックス、ステレオなど、わたしたちの身の回りには、コンセントにプラグを差し込んでいるだけで電力を消費する電気製品が多くあります。こうした消費電力のことを待機時消費電力と呼び、家庭で消費する電力のうち約9.4%が待機時消費電力として使われています。

機器を選ぶときは省エネ型を
エアコンや冷蔵庫は消費電力の低減、テレビなどは待機時消費電力の削減など、現在

ポイント1

省エネルギーの実行は、わたしたち自身の心がけが大切です。そのポイントを大きく二つに分けて紹介します。

できることから始めよう

大きな効果を生むのです。

ポイント2

上手に使おう、毎日のエネルギー

エネルギー効率のよい機器を選び、さらに上手な使い方をすることで、省エネ効果はより高くなります。例えば、電気製品のスイッチはこまめに切る、冷暖房を適温にする

市職員の人事異動

▼平成14年1月1日付け
公平委員会事務局（併）
選挙管理委員会事務局Ⅱ
松尾省吾（建設部国道港
湾対策課）

◆2月は『省エネルギー月間』です
きょうから始めよう
省エネルギー生活

快適・利便性を求めるほどエネルギー消費は増える

冬は暖房機器の使用などによって、エネルギーの消費が増える季節です。さまざまな電気製品や、高

性能機器、機械が活躍しているわたしたちの暮らし。「快適さ」や「利便性」を求めるほどエネルギー消費量は増加します。そのエネルギー源の9割を占めている石油や石炭、天然ガスなどの化石燃料は、限りある大切な資源です。

また、これらを消費すればするほど、二酸化炭素が空気中に排出され「地球温暖化」の原因にもなります。

◆問合先 市生活環境課
(☎23 2 1 1 1 内線285)

日常生活でできる省エネ10の提案

- ①エアコン、ファンヒーターの温度は20度以下に設定する
- ②テレビ、エアコン、照明器具のつけっ放しはやめる
- ③シャワーを出しっ放しにして使わない
- ④洗濯物は適量をまとめて洗濯する
- ⑤掃除機のフィルターはこまめに掃除する
- ⑥冷蔵庫にもものを詰めすぎない
- ⑦給湯温度を低くする
- ⑧使わないときは電気製品の主電源を切る
- ⑨近くへの移動は、徒歩や自転車を利用する
- ⑩自動車の駐停車時のアイドリングをやめる

の電気製品はその機能性の向上とともに、技術の進歩によりエネルギー効率も格段によくなっています。値段や性能だけではなく、エネルギー効率も考えに入れて製品を購入するようにしましょう。

など。また、使わない電気製品のプラグをコンセントから抜くことも、エネルギー消費の低減になります。

毎日の積み重ねが、大きな省エネルギー効果につながるのです。

市民音楽祭 b

伊万里 伊万里と 呼んでごらん♪

市民音楽祭が12月2日、市民センターでありました。

市内で活動するコーラスグループや小、中学校の音楽クラブなど13団体が参加。「自



由曲の部」「歌とピアノによる《音楽と心と》」「ふるさと伊万里の歌の部」の3部構成で行われ、会場には澄んだ歌声や楽器の音色が響きわたりました。

「伊万里讃歌」を歌う場として始まったこの催しも10回を数え、すっかり市民の音楽祭として定着した感があります。特に今回は、伊万里出身の音楽家田中智子さんと、ピアノ奏者徳田千佳子さんが出演。歌とピアノ演奏が披露され、会場を埋めた観客はうっとり聴き入っていました。

☆原ゆたかさんといっしょに☆

へんな顔を書いてみよう

12月15日、童話「かいけつゾロリ」の作者、原ゆたかさんを招いてお絵かき教室が市民図書館でありました。

当日は、原さんの本の主人公「ゾロリ」と、その子分の「イシシ」の顔の書き方を教わったあと、参加した子どもたちはテーマとなつている「へんな顔を書いてみよう」に取り組みました。顔かたちや鼻、耳、目、口など原さんが用意した何種類かの顔の部

分を、子どもたちがそれぞれ選びながら、へんな顔を作りあげていくものです。

「鼻はこれがへんかな」「口はこれがおもしろいな」など、選んでいく作業そのものが楽しそうです。子どもたちは思い思いに、手本を見ながらへんな顔を書いていました。できあがったものは、用紙いっぱい大きな顔があつたり、豆つぶみたいな小さな顔があつたり、また同じ部分を選んだのにまったく違う顔になつていたりするなど、個性がよく表れていて会場の笑いを誘っていました。

郷土の文化財

伊万里市の歴史(補足)

佐賀藩の大庄屋

伊万里市の近世

佐賀藩は各郷に一人ずつ、大庄屋を置きました。

大庄屋は、郷内で法令を守らせたり、工事への動員を割り当てたり、点役米(動員の割り当てを米で代わり納めるもの)の徴収や人別改め(戸籍調査)の監督、風紀の取り締まり、農地の見まわりなど、郷支配の実務に当たりました。

特に、伊万里郷や有田郷、山代郷は唐津藩や大村藩、平戸藩と接していたので、それらとの折衝も大庄屋の仕事でした。

佐賀藩の法令集「鳥ノ子帳(17世紀前半から中ごろに成立)」には、大庄屋の身分は農民ですが、武士と同様に名字を名のり、刀を二本差すことができたとき、十五石の給料もあつた

また郷内の領地一万石につき、十五石の給料もあつた



旧藤山家住宅(現在は大里区公民館)

えられています。また一万石につき、二百石の点役米を免除されるなどの優遇措置も受けました。

大庄屋は世襲とされ、伊万里郷は立花町西円蔵寺の前田家、有田郷は二里町大里の藤山家、山代郷は東山代町長浜の多久島家が代々務めました。

前田家は幕末の教育者、前田万里を輩出し、藤山家からは財界の巨人、藤山雷太が生まれました。

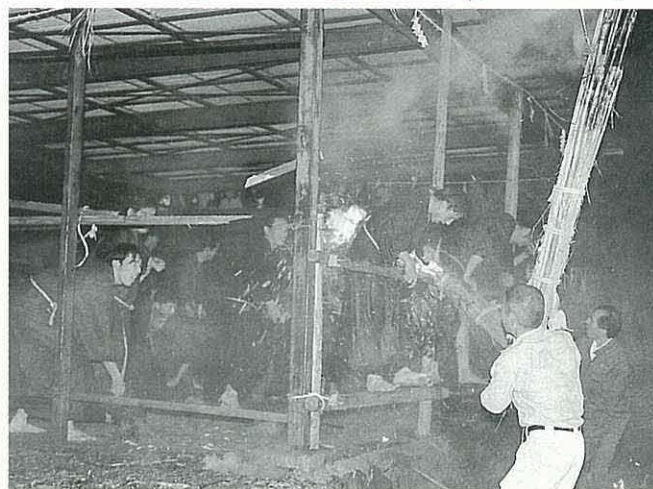
みんなの 広場

このコーナーでは、あなたの周りの身近な出来事や話題を待っています。市役所広報係へご連絡下さい。
(☎ 23-2111・内線207)



👉 大人としての誇りと責任を持って (1月14日)

20歳を祝い、励ます『成人式』が市民会館でありました。ことし市内で成人式を迎えたのは男性418人、女性426人の計844人です。この式は毎年、各町の新成人の代表からなる実行委員会が企画、運営に当たっています。その委員会が企画した新たな試みとして、みんなが中学生のころの思い出の写真や、当時の担任の先生が新成人に贈るビデオレターがスクリーンに写し出され、会場は大きな笑い声に包まれていました。



👉 勇壮、果敢に取り追う祭り! (12月5日)

二里町大里の神之原八幡宮で、恒例の『取り追う祭り』がありました。この祭りは、強飯を入れたざるを奪い合い五穀豊じょうを祈願するものです。守るほうはたいまつを振りかざし、攻めるほうは火の粉の雨の中を『打ちゃえんか』と叫び、攻めよっていました。



👉 思いどおりの取材ができたかな? (12月18日)

伊万里小学校の6年生90人が、訪問学習として市内各地で取材活動を行いました。事前に自分たちで電話し、取材許可を取り付けた事業所へ出向いた子どもたちは、観光、祭り、ごみ問題、特産物などについて熱心に担当者に質問していました。

👉 消火協力ありがとうございました (12月19日)

隣家火災の消火活動に協力したとして西田病院(山代町)の職員に対し、伊万里市消防長から感謝状が贈られました。深夜に発生した建物火災で、職員15人が病院内の消火栓を使って消火活動を行ったもので、迅速な対応により被害は最小限に食い止められました。





↑新春の空に高らかに号令響く（1月13日）

新春恒例の伊万里市消防団出初式が市民会館で開かれました。当日は、伊万里小学校グラウンドに市内12分団の団員や本部団員、女性団員を含む961人が集結。通常点検を行った後、市民会館まで力強く行進し市長の観閲を受けました。



↑つきたてのおもちおいしいね！（12月23日）

ボランティアグループ『おもちゃ図書館 おとぎのくに』によるもちつき大会が、伊万里公民館で行われました。集まった子どもたちは、つき上がったおもちに大喜び。お母さんたちが作ってくれたあんこもちやきな粉もちを、口いっぱいほおばっていました。

↓せーの！14日のもぐら打ち♪（1月11日）

黒川幼稚園で、正月の伝統行事『もぐら打ち』がありました。これは、地域の文化に親んでもらおうと毎年行われているもので、おじいちゃんやお父さんに道具を作ってもらった園児たちは、楽しそうに歌いながら地面をたたいていました。



↓人権についてみんなで考えよう（12月7日）

12月4日から10日までの人権週間にちなみ、市内3か所で街頭キャンペーンが行われました。当日は、市長をはじめ、市人権擁護委員などが街頭に立ち、人権問題啓発のためのチラシなどを配り、差別のない明るいまちづくりを呼びかけました。



みんなに「福」が訪れますように



1月14日、新春恒例の「えびす祭」が中心商店街で開かれました。当日は、七福神にふんした商工団体の皆さんが、宝船に乗って登場。道行く人にお菓子を配りながら、景気回復の願いを込めて商店街を練り歩きました。

また、商店街のメイン会場では、いき鯛やいき車エビ、福笹や干支の置物が当たる福運抽選会が行われ、大勢の人たちが詰めかけました。年の始めの運だめしをしようと集まった人たちは、会場内に響く「当たっり」の声に、一喜一憂していました。

ほがらか



ページ



百寿メダル

いつまでも お元気で！ 田代 日代次さんと 山口 タマさんに



田代日代次さん（松浦町梅岩）が、12月15日、めでたく百歳の誕生日を迎えられ、川本市長から百寿記念メダルが贈られました。

日代次さんは、とてもお元氣。何でもよく食べ、くよくよしないことが健康の秘訣だそう、身の回りのことはもちろん、庭仕事なども自分で

こなしています。毎朝、新聞を隅から隅まで読むのが日課で、いまだに眼鏡は必要ないとのこと。また、足腰が丈夫な日代次さんは、階段の昇り降りも平気だそうで、現在も自分の部屋は2階にあるそうです。

さらに、70歳ごろから始めたゲートボールは、今でも週に2回は練習を行っている、市民ゲートボール大会にも出場しているほどです。

市長が「とてもお若いのでびっくりしました。百歳でこんなにお元氣だなんて、すばらしいことです」とお祝いの言葉をかけると「家族に支えられ、これまでとてもよい人生でした。この際、百歳と言わず、もつともつと長生きしたいと思っています」と答えて、集まった人たちの笑いを誘っていました。



まだ元氣いっぱい。80歳の後半ぐらいまでは畑仕事もしていたとのこと、好き嫌いなく何でも食べることや、規則正しい生活が健康の秘訣だそうです。

また、山口タマさん（山代町楠久）も、日代次さんと同じく12月15日、めでたく百歳の誕生日を迎えられ、川本市長から百寿記念メダルが贈られました。現在、市内の百歳以上の人は、日代次さんとタマさんを含め9人です。その内タマさんは、女性では6番目の長寿者です。

市長が「百歳おめでとうございませ。いつまでもお元氣で、もつと長生きしてくださいね」とお祝いの言葉をかけると「ありがとうございます。昔のことを考えると、今の世の中は想像もできません」と答えていました。また、市長が、伊万里湾大橋や駅ビル開発などのことを話すと「それはとても楽しみです。完成したらぜひ見てみたいですね」と笑顔で話していました。

四季の詩

試歩のばす何時しか梅の香に惹かれ

新天町

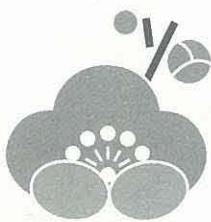
田中 杉香子

光りゐる青き滴の呼応して

梅ほころびぬ今朝あたたかし

松島町

村田 妙子





- ・所在地 伊万里市山代町久原3080番地1
- ・創立 昭和22年 (1947年)
- ・生徒数 227人
- ・校長 立石琢磨

山代 中学校

ぼくらの学校 わたしの学校

沿革

昭和22年開校。現校舎は、昭和63年に新築されました。

学校の特徴

山代中学校は、城山や、すぐ目の前には海が広がる風光明媚な所にあります。

私たち山代中学校の目標は「HEARTのある学校」で



紹介してくれた、前田恭輔くん(上左)、中島光文くん(同中)、中尾浩太郎くん(同右)、坂本夕紀さん(中左)、横尾英美さん(同右)、小川春菜さん(下左)、山浦千代佳さん(同右)



11月に行われた文化祭のようす

「HEART」とは、「H」す。励まし合い、「E」笑顔、「A」あいさつ、「R」礼儀、「T」チームワーク。楽しくという意味です。

学校の特徴として、毎日1校時目にSF(スペシャル・ファースト)という時間があり、基礎・基本を中心に学習をしています。また、毎年10月には、小・中学校連携ボランティアとして、山代東小学校と山代西小学校の5・6年生といっしょに、小嶋古墳公園を清掃しています。11月に行った文化祭では、これまでとは違い、各クラスで出し物を行うのではなく、各学年ごとの発表を行いました。また、3年生は昼休みを利用して募金活動もしました。私たちはこれからも「HEARTのある学校」をめざして頑張りたいと思います。

ほほえ美さん

やまぐち けいこ
山口 啓子さん

★山代町久原2区

★かに座・A型



啓子さんは、(株)昭和トラベラーズクラブに勤めて3年。「旅行業は、お客様の夢をかなえてあげられる、また、喜んでもらえるあこがれの職業だった」という彼女。知識を常に要求される厳しい仕事ですが、毎日が充実していてとても楽しいそうです。そんな彼女の趣味は、やっぱり旅行。「旅行には、新たな発見や出会い、そして忘れられない感動があるので大好きです。機会があれば、長期滞在した経験があるイギリスにもう一度ゆっくり行ってみたいですね」と笑顔で話してくれました。

わが家のアルバム

しぶた りんたろう (2歳)
澁田 倫太郎くん (1か月)

★貴広・久子さんの長男

★新天町1区



いつまでもふるさとを大事に思う人になつてね。将来は伊万里の名を世界に広めるような大物になつてほしいな。

おかあさんからひとこと



ほくは、トラックやショベルカーが大好き。ミニカーもたくさん持って、ほくのものなんだ。それと、お魚も好きで、触るのだから全然平気だよ。この前行った水族館はいろんなお魚がいっぱいいてとっても楽しかったから、お父さんまた連れていってね。

スポーツ

伊万里ニューイヤール杯少年サッカー大会

伊万里勢が大健闘!



第8回伊万里ニューイヤール杯少年サッカー大会が、1月12日、13日の2日間、国見台陸上競技場、同球技場、大坪小学校の3会場で開かれました。

参加したのは、市内3チームと佐賀や唐津、武雄などからの市外15チームを加えた18チーム。明日のJリーグを夢みる約320人の選手たちが、フィールドを駆け巡り熱戦を展開しました。

初日の12日は、3チームずつが6パートにわかれて行う

予選リーグを実施。6チームが一位リーグに進出しました。

大会2日目の13日、一位リーグに進出した6チームが2パートにわかれて競技。このうち、地元のFC伊万里ファイターズと大坪少年SCは、くしくも同一パートとなり、嬉野少年SCとの3チームで決勝戦への切符を争うこととなりました。

国見台陸上競技場で行われたFC伊万里ファイターズと大坪少年SCとの対戦。大坪

少年SCにとっては、第1試合で嬉野少年SCに痛い黒星を喫しているだけに、決勝進出のためにはどうしても負けられない試合となりました。

試合は前半10分、FC伊万里ファイターズが、前線への鋭いパス回しで攻め込み、先取点をゲット。試合を優位に進めます。

後半に入り、このままでは終われない大坪少年SCも、再三ゴール前まで攻め込みますが、なかなか得点に結び付きません。逆に、FC伊万里ファイターズは後半にも貴重な追加点をあげ、相手の反撃を振り切り、2対0のスコアで地元対決を制しました。

その後、FC伊万里ファイターズは、嬉野少年SCと決勝進出をかけて戦いました



3位と健闘したFC伊万里ファイターズ

が、1対3のスコアで敗れ、惜しくも決勝進出ならず。3位に終わりました。

なお、大会の上位の結果は、次のとおりです。

優勝 嬉野少年SC
準優勝 城西FC(佐賀市)
3位 FC伊万里ファイターズ、牛津FCロッソ

2月の町民スポーツ

- 3日(日)
- 伊万里町民卓球大会
9時半開会 啓成中学校
 - 大坪地区ラージボール卓球大会
9時開会 国見台体育館
 - 大川内町民卓球大会
8時半開会 大川内小学校
 - 山代町子ども会卓球大会
8時開会 山代公民館
 - 黒川町軽スポーツ大会
9時開会 黒川小学校
- 10日(日)
- 東山代町民卓球大会
8時半開会 滝野小中体育館
 - 山代町民卓球大会
8時半開会 山代公民館
 - 二里町民卓球大会
8時半開会 国見台体育館
- 24日(日)
- 伊万里町民グラウンドゴルフ大会
8時半開会 啓成中学校
- 3月3日(日)
- 大坪体育協会スポーツ交流会
10時開会 大坪公民館

2月の市民スポーツ

- 10日(日)
- 市スポーツ少年団剣道交流大会
9時開会 国見台武道館
- 15日(金)～17日(日)
- 都市対抗県内一周駅伝大会
9時スタート 基山町役場前
- 17日(日)
- 市長杯争奪グラウンドゴルフ大会
8時半開会 国見台陸上競技場ほか
 - 市長杯バスケットボール大会
9時開会 国見台体育館
- 24日(日)
- 伊万里カップサッカー大会
9時開会 国見台球技場
- 27日(水)、3月1日(金)
- 市ニュースポーツ教室
19時開会 国見台体育館

～新春古伊万里ロードレース大会～

新春の伊万里路を 駆け抜ける!!



新春の伊万里路を駆け
「第37回新春古伊万里ロード
レース大会」が、1月14日、
市街地を会場に開かれまし
た。

伊万里駅通商店街をスター
ト、ゴール地点とし、小学生
の部2キロコースから一般の
部10キロコースまで7部門
に、750人が参加。白熱し
たレースが展開されました。

当日は、小雨模様ながら、
まずまずのコンディション。
今年最初のロードレース大会
とあって、市内はもとより県
内外からたくさんの方の市民ラン
ナーが参加しました。

参加者たちは新春の伊万里
路を力走し、沿道に集まった

応援者から暖かい声
援を受けていました。
なお、大会の上位の
成績は次のとおりで
す。

《一般の部10キロ》

- ▽1位 松本慎市
(伊万里市役所)
- ▽2位 東島祐二
(白石消防)
- ▽3位 古賀勝弘
(武雄消防)

《40歳以上の部5キロ》

- ▽1位 佐々木隆司 (伊万里
信用金庫)
- ▽2位 山口 宏 (大坪体協)
- ▽3位 山城英明 (肥前町役
場)

《40歳以上の部5キロ》

- ▽1位 哲朗 (伊万里体協) ⑤
- ▽2位 吉野 一 (西海RC) ⑥ 測上
- ▽3位 正則 (住友金属伊万里) ⑦ 松

《女子の部3キロ》

- ▽1位 佐藤未来 (鳥栖西中)



- ▽2位 井手ゆかり (国見中)
- ▽3位 松尾千春 (北波多I
RC)

《小学生男子の部2キロ》

- ▽1位 田淵千香子 (伊万里中) ⑤
- ▽2位 岡島明子 (伊万里中) ⑥ 西田
- ▽3位 愛 (佐賀清和高) ⑦ 春山麻紀

《小学生男子の部2キロ》

- ▽1位 下田貴志 (嬉野轟
小)
- ▽2位 田淵健太 (伊万里三
香クラブ)
- ▽3位 前田憲吾 (大川少年
野球)

《小学生女子の部2キロ》

- ▽1位 吉田 翔 (伊万里小) ⑤ 中
- ▽2位 島大誠 (大川少年野球) ⑥ 福
- ▽3位 田曉大 (伊万里三香クラブ)

《小学生女子の部2キロ》

- ▽1位 金子千夏 (伊万里三
香クラブ)
- ▽2位 吉田智晴 (伊万里三
香クラブ)
- ▽3位 吉野 碧 (西海RC)

《高校の部10キロ》

- ▽1位 山口耕平 (有田工高)
- ▽2位 三木 洋 (有田工高)
- ▽3位 中村龍彦 (有田工高)
- ▽4位 日高初喜 (唐津工高) ⑤ 中
- ▽5位 山直人 (唐津工高) ⑥ 福田大
- ▽6位 伸 (伊万里農林) ⑦ 橋口友紀
- ▽7位 (唐津東高) ⑧ 宮崎直幸 (唐
- ▽8位 津工高) ⑨ 福田慎吾 (唐津工
- ▽9位 高) ⑩ 西尾達也 (唐津東高)

《中学生男子の部5キロ》

- ▽1位 川原成徳 (川棚中)
- ▽2位 城島良介 (国見中)
- ▽3位 力武剛士 (国見中)
- ▽4位 池田省吾 (百道中) ⑤ 友廣
- ▽5位 大輔 (川登中) ⑥ 飯盛将太
- ▽6位 (川登中) ⑦ 吉田泰祐 (国見
- ▽7位 中) ⑧ 土田将太 (国見中) ⑨
- ▽8位 北川貴大 (川登中) ⑩ 永尾幸
- ▽9位 大 (山代中)

《小学生女子の部2キロ》

- ▽1位 金子千夏 (伊万里三
香クラブ)
- ▽2位 吉田智晴 (伊万里三
香クラブ)
- ▽3位 吉野 碧 (西海RC)
- ▽4位 龜甲屋沙貴 (二日市東小)
- ▽5位 松尾理乃 (牧島小) ⑥ 西
- ▽6位 沙織 (牧島小) ⑦ 藤本美希
- ▽7位 (宮の原小) ⑧ 池田亜紗香
- ▽8位 (西有田少年少女陸上クラブ)
- ▽9位 金子美咲 (伊万里三香クラ
ブ) ⑩ 川尻春奈 (西有田少年
少女陸上クラブ)

くらしのチャンネル

お知らせ

市・県民税の申告は正しく、お早めに！

- ▼所得税の確定申告
2月16日～3月15日
- ▼贈与税の申告
2月1日～3月15日
- ▼消費税および地方消費税の確定申告
1月1日～4月1日
- ▼市・県民税の申告
2月22日～3月15日

◆市・県民税の申告をしなればならない人

平成14年1月1日現在、伊万里市に住所があり、平成13

年1月から12月までのうちに所得があった人で、次に該当する人です。

▼営業、製造業、農業、漁業、そのほかの事業を営んでいる人

▼地代、家賃、配当などの収入があった人

▼土地や建物を売却した人（国・県・市などの公共事業による取用も含まれます）

▼有価証券等の譲渡による所得があった人

▼生命保険等の満期返戻金や保険金などの一時所得があった人

▼給与所得者で、勤め先から市役所へ給与支払報告書が提出されていない人や、日給などで源泉徴収をされていない人

▼2か所以上から給与の支払いを受けている人（平成13年中に退職し、再就職等がされた人で年末調整をされていない人を含みます）

▼給与所得者で給与のほかに所得があった人（給与所得以外の所得が20万円以下の場合、所得税の確定申告の必要はありませんが、市・県民税の申告は必要です）

▼会社や事業所を退職した人

▼公的年金を受給している人

▼雑損控除（災害などで住宅や家財に損害を受けたときは、所得税の確定申告や住民税の申告によって雑損控除として所得金額から差し引かれます）や医療費控除を受けようとする人

▼その他、何らかの収入があった人（所得がない人もその旨をご連絡ください）

※申告の受付日程と会場は、全世帯に配付するチラシでお知らせします。ご確認のうえ、お出かけください

※市・県民税のみの申告が必要な人（確定申告をしない人）で、どうしても会場へ行けない人は、チラシといっしょに配付する申告書と必要書類を市税務課あてに送付してください

◆市・県民税の申告をする必要のない人

▼平成13年分の確定申告書を税務署に提出した人、または提出する予定の人

▼給与所得だけの人で、勤務先から市役所へ給与支払報告書が提出されている人（会社から提出されていない場合があり、必ず会社に確認してください）

●問合先 市税務課
(☎)2111内線232

ご存じですか！ 検察審査会

「交通事故や詐欺、おどしなど、犯罪の被害にあったが、検察官がその事件を起訴してくれないのはどうも納得できない」このような不満をお持ちの方は、遠慮なくご相談ください。費用は無料で、秘密は固く守られます。

検察審査会は、選挙権を有する一般国民の中から選ばれた人が、起訴しなかったことによしあしを審査するところです。

あなたも検察審査員に選ばれることがあります。選ばれたら国民の義務として積極的な参加とご協力をお願いします。

◆相談・問合先

武雄市武雄町大字武雄5660（武雄裁判所内）武雄検察審査会事務局

(☎)095422159

着信履歴を利用した 迷惑電話について

最近、携帯電話に電話がかかり、1コールで切れてしまふ。着信履歴に残っていた着信記録を見て、その電話にかかけ直したところ、ツーショットダイヤルやアダルト番組の案内だったという、いわゆる「ワン切り」に関する相談が寄せられています。

見覚えのない着信履歴にはかけ直さないでください。発信者番号非通知の設定をしないでかけ直すと、相手に自分の電話番号を記録され、悪用される可能性があります。かけ直しただけでは情報料の支払い義務は発生しませ

ん。「ワン切りで通知された番号に発信するだけで10万円程度の請求がくる」というお話をうのみにして慌てないでください。ただし、案内テープを聴き、音声ガイドに従って電話番号やクレジットカード番号などを登録して申し込みを行うと、有料サービスに入ることとなります。

電話をかけ直しただけで電話料金以外の情報料などの請求を受けるようなトラブルは、今のところ確認されていないようですが、仮に不当な請求を受けることがあったら、市民相談コーナーへご相談ください。

●問合先 市民相談コーナー
(☎)2111内線225

ご相談ください 移動援護相談会

- 日時 2月19日(火)
午前10時～正午
- 会場 市役所第2会議室
- 対象 旧軍人・軍属およびその家族の人
- 内容 軍人恩給、戦傷病、各種給付金、軍歴戦没地調査
- 問合せ 市福祉課
(☎2111内線255)

司法書士会の 相続登記無料相談

- 日時 2月1日～28日
午前9時～午後3時
- ※土、日曜日、祝日は除く
- 会場 県内の司法書士事務所
- 内容 相続登記に関すること
- 問合せ 佐賀県司法書士会
(☎0952290626)

伊万里市ふれあい (障害者)文化祭

- 絵画や書、工芸品など約400点の作品を展示する、ふれあい(障害者)文化祭が次のとおり行われます。
- 《作品展》
- 期日

2月21日(木)～26日(火)

- 会場 伊万里玉屋4階催会場
- 《記念講演》
- 日時 2月25日(月)
午前10時～
- 会場 市民センター
- 講師 伊万里市長 川本明
- 問合せ 市福祉課
(☎2111内線261)

女と男きらめき フォーラムin伊万里

- 男女共同参画都市宣言1周年を記念するとともに、みなさんと男女共同参画社会について考えていくため「女と男きらめきフォーラムin伊万里」を開催します。どうぞご参加ください。
- 日時 2月24日(日)
午後1時～4時
- 会場 市民センター
- 日程(正午開場)
▽午後12時40分
アトラクション(伊万里農林高校 創作農林太鼓)
- ▽午後1時～開会
▽午後1時20分
桂 文也さん(落語家)による講演「笑って・感じて・気付いて・変わる」、落語「目覚めのススメ」

▽午後3時～

- 対談「ゲストと語ろう」
- 問合せ 市男女協働・国際交流課
(☎2111内線485)

人権擁護委員が 交代しました

- 法務大臣からの委嘱により、人権擁護委員が次のとおり交代しましたのでお知らせします。
- 退任
(平成13年12月31日付)
川添 智圓(大川内町)
原口モト子(松浦町)
- 新任
(平成14年1月1日付)
原 哲雄(大川内町)
高田貞子(松浦町)
(☎262226)
- 人権擁護委員は、いじめ、体罰、差別問題のほか、家庭内の問題、借地借家、金銭、隣近所とのめもめごとなどの相談に応じています。相談は無料、秘密は固く守られます。お気軽にご相談ください。
- 問合せ 市人権・同和対策課
(☎2111内線244)
佐賀地方事務局伊万里支局
(☎22492)

ぼしゅ

参加してみませんか ニュースポーツ教室

- 種目 カローリング、インディアカ、キンボールなど
- 対象 小学生以上の市民
- 日時 2月27日(水)、3月1日(金)
午後7時～9時
- 会場 国見台体育館
- 参加料 無料
- 定員 先着50人
- 申込期限 2月22日(金)
- 申込・問合せ 市教育委員会体育保健課
(☎2111内線465)

いのちの電話相談員 ボランティア募集

- 応募資格 20歳以上の人で、養成講座終了後、ボランティアとして月に3回程度の電話相談を担当し、月に1回の研修会に参加できる人
- ※電話相談は1回3～4時間程度で、深夜を含みません
- 募集人員 50人
- 養成講座研修期間 4月～11月まで(月3回)

水曜日の午後7時～9時

- 研修会場 アバンセ(佐賀市)
- 受講料 2万5000円
- 申込期限 3月31日(日)
- 申込・問合せ 佐賀いのちの電話事務局
(☎09524186)

高齢者大学の 学生を募集します

- 応募資格 県内在住の満60歳以上の人
- 学習内容 健康、福祉、現代社会など
- 募集人員 佐賀校 150人
唐津校・鹿島校 各50人
- ※入学者は募集締め切り後、抽選で決定します
- 受講期間 平成14年4月～平成16年3月(2年間)
- 原則として週1回で、年間30週行います
- 受講料 無料
- ※教材費は自己負担です
- 願書受付期間 2月8日(金)～3月11日(月)
- ※入学案内および入学願書は、市健康増進課高齢福祉・介護認定係にあります
- 問合せ 財佐賀県長寿社会振興財団
(☎09524165)

市営住宅への入居予備者を募集

平成14年4月1日以降、市営住宅に空室がでたときに順次入居できる、入居予備者を募集します。

●募集団地 立花、大坪、勝田、楠久第2(3階建のみ)、大久保、立岩、弁天

●受付期間 3月4日(月)～3月8日(金)

※3月22日(金)に抽選で入居順位を決定します

●申込・問合せ 市建設課

(☎)2111内線333

伊万里市美術展の作品募集

●会期

5月22日(水)～26日(日)

●会場 市民センター

●応募資格 高校生以上で市内在住の人、または市内に勤務する人。応募作品は、未発表のものに限ります

●募集部門 絵画、デザイン、彫塑、書、写真、工芸

※それぞれに応募規定がありますので、ご注意ください

※募集要領は各町公民館にあります

●受付 5月19日(日)

午後1時～4時

●受付会場 市民センター
●問合せ 市美術展実行委員会事務局(市教育委員会内)
(☎)2111内線453

プロジェクトでまちおこしをやりよう

『プロジェクトK』は、伊万里・黒澤映画祭など、いろいろなまちおこしイベントを企画、運営しています。あなたも、まちおこしイベントに参加してみませんか。

●活動内容

まちおこしイベントの企画、実践(映画祭など)

●任期 平成14年3月1日～平成15年3月30日

●申込方法

所定の申込用紙に、住所、氏名、年齢、電話番号を記入のうえ、郵送またはFAXで申し込んでください

●申込用紙の設置場所

伊万里青年会議所、市民図書館、市民センター、市男女協働・国際交流課

●申込期限 2月28日(木)

●申込・問合せ先

☎848・8501伊万里市立花町1355番地1
市男女協働・国際交流課
(☎)2111内線485、
FAX☎6113

ちびっこ探検学校ヨロロン島

青い海と美しい自然の中で、在日の外国人小学生といっしょに活動して、国際感覚を身につける第一歩を踏み出してみませんか。

●期間 3月27日(水)～4月3日(水) 7泊8日

●目的地

鹿児島県大島郡与論島

●内容 イカダこぎ、釣り、ハーレー船大会、サトウキビしほり、洞くつ探検など

●定員 小学生(3年生～6年生) 400人

●申込期限 3月7日(木)

※申し込み先着順で締め切り

●出発地・帰着地と費用

福岡 10万9000円
※右記以外の地区からも出発・帰着できますので、主催者へご確認ください

●日 2月11日(月)

午後3時半～4時半

●会場

福岡朝日ビル(福岡市)

●申込・問合せ先 ☎160・0004 東京都新宿区四谷2・11大村ビル3階(財)

国際青少年研修協会(☎)03・3359・8421

国際アマチュア陶芸展伊万里2002 出展作品を大募集!

《陶芸展》

●会期 3月31日(日)～4月14日(日)

●会場 伊万里・有田焼伝統産業会館(大川内山)

《応募要領》

◆応募資格

アマチュアに限ります(個人、グループのいずれでも出展可能です)

◆応募規定

①出展料

▽一般の部 1000円(展示期間中の動産・盗難保険料、展示費用相当)

▽子どもの部 無料

②出展点数 1人1作品

③応募作品
▽未発表の磁器・陶器でオリジナル作品(一般日用品、置物、室内装飾品などテーマは自由)

▽製作全工程がアマチュアにより行われた作品

④自己評価額

出展申込書に記入する自己評価額が3万円以上のものは受け付けません

⑤サイズ 高さ70センチ以下

◆応募方法

▽作品に所定の出展申込書を添えて申し込んでください

▽出展に係る経費については、応募者負担です

▽出展料は郵便局の払込用紙で納入してください

※出展料の払込は郵便局の払込だけに限ります。払込がないものについては受け付けません

▽払込先

01700・5173224
国際アマチュア陶芸展伊万里実行委員会

◆作品受付期間 2月10日(日)～3月3日(日)

午前9時～午後5時(月曜日を除く)

◆搬入先 伊万里・有田焼伝統産業会館

◆問合せ先

国際アマチュア陶芸展伊万里実行委員会事務局(市商工観光課内)

(☎)2111内線354

2月の行事

市民センター ☎ 23911

17日(日) NHK おかあさんといっしょ
宅配便「ぐ〜ちょコランタン小劇場」

①13時 ②15時15分 事前申込者のみ
23日(土) 2002年 新入学

おめでとう大会(佐賀新聞社)
13時半 無料

24日(日) 男女共同参画都市宣言1周年
記念 女と男きらめきフォーラムin
伊万里 12時開場 無料

市民会館 ☎ 27105

22日(金) 市民会館落成30周年記念
NHKラジオ「ひるの散歩道」公開録音
18時 事前申込者のみ

市民図書館 ☎ 234646

10日(日) 子映「ちびまる子ちゃん」
14時半 無料

14日(木) 一映「別離」
13時半 無料

20日(水) 一映「別離」
13時半 無料

24日(日) 一映「マイ・ライフ」
13時半 無料

◇子ども放送局(番組上映)
23日(土) テーマ「健康」
10時半 無料

◇特別企画
17日(日) おはなし広場
12時50分～16時
朗読劇、影絵、詩の朗読など、子ども
たちの出し物がたくさんあります
※毎週土曜日 お話し会 14時半～
※都合により上映時間を変更することが
あります

市民相談

会場：市民相談コーナー
時間：10時～15時 無料・秘密厳守

●法律	(木)	7.21
●交通事故	(火)	12
●行政	(水)	20
●人権	(火)	5.19
●身障者	(月)	25
●消費生活	(月)	4.12.18.25
●女性就業	(水)	6.13.20.27
●社会保険	(金)	1.8.15.22

(会場：第1面接室)

●ボランティア相談…毎週月曜日
10時～15時 会場 市民ロビー
●緊急巡回労働相談…毎月第3火曜日
10時～16時 会場 市民ロビー

19日(火) の人権相談は、特に、
女性の人権(セクシャル・ハラス
メントなど)についての相談に応
じます

☎ 232111 (内線226)

市ソフトボール協会 チーム登録の受付

●受付日

2月14日(木)、15日(金)

●時間 午後6時～8時

●会場

協会事務所(国見台運動公
園内)

●登録料 8000円

※登録用紙は、協会事務局ま
たは各町公民館にあります

●問合せ

市ソフトボール協会事務局
松本(☎280009)

図書館協議会委員を 募集します

図書館協議会とは、伊万里
市民図書館運営の諮問機関で
す。今回、この図書館協議会

の委員を募集します。

●募集資格

市内在住の20歳以上の人

●募集人員 2人

●任期

平成14年4月1日～平成16
年3月31日(2年間)

●募集期間 2月1日(金)

～3月8日(金)

●申込方法

図書館の運営に関する作文
を800字程度にまとめ、
住所、氏名、年齢、職業、
電話番号を明記し、持参ま
たは郵送で図書館まで提出
してください

●申込・問合せ

☎848-0027 伊万

里市立花町4110番地1

市民図書館(☎234646、

FAX 23231)

しけん

有田工業高校定時制 聴講生の募集

●授業内容

▽窯業コース

▽デザインコース

●授業時間

週3日(実施曜日は未定)

午後5時45分～8時45分

●募集定員 各コース7人

●修了年限 2か年

●応募資格 特になし

●出願書類 聴講生願書、履
歴書(本校指定)

●出願期間

2月26日(火)～28日(木)

●面接・作文試験日

3月7日(木) 午後6時

●問合せ先 有田工業高等学校
定時制(☎23136)

特別養護老人ホーム 「くにみ」職員試験

●職種

介護職員、調理職員

●採用人員 介護職員若干
名、調理職員若干名

●受験資格 平成14年4月1

日現在、伊万里市、有田町、

西有田町のいずれかに在住

している人、またはUター

ンを希望する人

▽介護職員

1・2級ホームヘルパーま
たは介護福祉士の資格取得

者で50歳未満(平成14年4

月1日現在)の人

▽調理職員

管理栄養士、栄養士または

調理士免許取得者で50歳未
満(平成14年4月1日現在)

●人の

●受付期間

2月1日(金)～18日(月)

●試験期日

2月22日(金) 午前9時～

●会場 西有田町公民館

●試験内容 教養試験、作文、
面接、身体検査

●申込方法 次の書類を事務
所に持参してください

▽市販の履歴書(写真は平成
13年7月以降撮影のもの)

▽免許(資格)証の写し

●採用予定 4月1日

●申込・問合せ ☎849-

4104 西有田町大木乙

2460番地 伊万里・有

田地区特別養護老人ホーム

くにみ(☎464181)



故郷・伊万里から遠く離れて仕事などに頑張っている伊万里出身者がいらつしやいます。また「伊万里」という語感が好きで、これを店名にされているお店なども数多くあります。

このコーナーでは「伊万里」と縁が深いみなさんのお便りをご紹介します。

『伊万里の野鳥も都市鳥化?』

埼玉県和光市(都市鳥研究家) 川内 博さん

仙台や札幌でのカラスの生態調査を終えて、今年の正月は久しぶりに東山代で両親と過ごしました。今年度は中学1年生に『理科』、高校2年生に『生物』、大学生に『生物学(都市鳥論)』を並行して教えるという初めての体験に試行錯誤の毎日です。

小さいころから自然好きだった私は、教師という仕事のほかに、ライフワークとして野鳥の研究を続けていて、これまでに何冊かの著作物を手がけています。ここ数

年来は首都圏の市街地で社会問題となっている『カラス』に取り組んでいます。人間がいかげんな生ゴミの処理をしてその数を増やしているながら、多くなりすぎて、邪魔になったので捕らえて殺すという身勝手な方法をやめさせる活動を続けています。

そんな中、昨年7月から毎日新聞に『鳥ウォークうおっちんぐ』という野鳥観察の案内を隔週で連載しています。掲載は関東地方限定なので、直接目にふれる機会はないと思いますが、木曜日の夕刊



に今年の6月まで続きます。もし伊万里で同じような記事を書くとしたら、次の鳥たちが登場するでしょう。まずカササギ。かちがらすの名で親しまれ、身近にいる鳥ですが、日本では佐賀県地方でし

か見られないので、全国のバードウォッチャーの垂涎的物です。次いでミヤマホオジロ(深山類白)。中国大陸から冬に渡ってきて、腰岳や鳥帽子岳のふもとの雑木林に小さな群れでいます。冠羽と顔の黄色がかわいいう小鳥です。三番手はツル。観察場所は東山代干拓地。時期は2、3月ごろと限られていますが、鹿兒島の出水からの北帰行の際に休息のため舞い降りることがあります。

ところで、最近帰省するたびに感じるのは、水辺にサギ類やカモ類が目立つことと、彼らが以前に比べ逃げなくなつたことです。野鳥たちのこれだけの生態変化の裏には、自然環境や社会環境に何かがあるはず。私の専門の『都市鳥』という視点から、この現象を説明できるのではと、現在少しずつ観察例や情報を集めているところ。『高齢化』とか『車社会』といった野鳥とは一見無関係なところとばがキーワードとなりそうです。説明できたときには、またお便りを書かせていただきたいと思っています。

今月の焼物

色絵梅流水文皿

鐘状の口縁を持つ輪花型の皿です。皿の周囲にそって梅流水文が描かれています。流水をあらわす染付は濃く深い色調で、いわゆる盛期の鍋島における一点の陰りもない明朗な作風とは異なっていて、古格のある作品です。同様の陶片が日峯社下窯で出土していて、初期鍋島の作品であることがわかりました。

編集室から

今月は、伊万里以外の土地で生まれ育ち、現在伊万里に住んでいる市民の人に登場してもらい、伊万里に住んでみて感じた素朴な疑問をレポートしてもらいました。いかがだったでしょうか。今回、3人のリポーターの人たちが、真剣に伊万里の未来を語り合う姿を見ていると、まちを愛する心に、そこで過ごした時間の長い短い関係ない、長くいるからこそ見えにくいところもあるんだな、というところを考へさせられました。何事も固定観念にとらわれず、「意識改革」の精神で望みたいものです。みなさんはどうでしょう。(H)

人のうごき

平成14年1月1日現在

●人口	59,944人	(+53)
男	28,557人	(+39)
女	31,387人	(+14)
●世帯	20,310世帯	(+55)

() は前月比

広報伊万里 2002-2

■発行日/平成14年2月1日
 ■発行編集/伊万里市役所秘書課広報係
 (0955)23-2111
 〒848-8501佐賀県伊万里市立花台1-1-1
 ■伊万里市のホームページ
<http://www.city.imari.saga.jp/>
 ■印刷/株式会社三光