

# 伊万里



2015

(平成27年)

2月

February

No.732 Contents

目次

|                      |    |
|----------------------|----|
| 特集 あなたは狙われています!..... | 2  |
| インフォメーション・伊万里.....   | 6  |
| スポーツ.....            | 13 |
| みんなの広場.....          | 14 |
| 教育と文化.....           | 15 |
| ほがらかページ.....         | 16 |
| くらしのチャンネル.....       | 18 |
| 伊万里ハーフマラソン 2015..... | 22 |

今月の👉フォト

1月25日、西九州自動車道 唐津伊万里道路の北波多-南波多谷口インターチェンジ間(全長約4.8\*<sub>km</sub>)の開通を前に、ウォーキング大会がありました。晴天に恵まれたこの日、市内外から約800人が参加。途中、クイズに挑戦したり、仲間と記念撮影をしたりしながら、1日限りのウォーキングを満喫していました。

特集

# あなたは狙われています！

～消費生活センターからの警告～

私たちは毎日のように物を買ひ、消費し、サービスを受けながら生活しています。経済環境や生活スタイルの変化に伴い、便利さや快適さが増していく中で、商品やサービスはますます多様化・複雑化し、消費に関するトラブルが多数発生しています。最近、インターネットをはじめとする通信サービス関連のトラブルや、高齢者を狙った悪質商法によるトラブルなど、市への相談内容も多様化、複雑化、深刻化しています。

平成25年度中に市に寄せられた相談で最も多いのがこれらの消費生活に関するもので、その件数は428件。そのうち60歳以上の人の相談が209件と全体の約半数を占めています。また、この件数は、過去3年間で急激に増加しています【グラフ】。

あなたは、「私ならだまされない」、「自分には関係ない」と思っていませんか。

今回の特集では、最近増加している相談内容から、だましの手口とその対処法について学び、どのようなことに気をつけたらよいのか、一緒に考えてみましょう。

● 問合せ先 情報広報課市民サービス係（☎23 2 1 3 3）

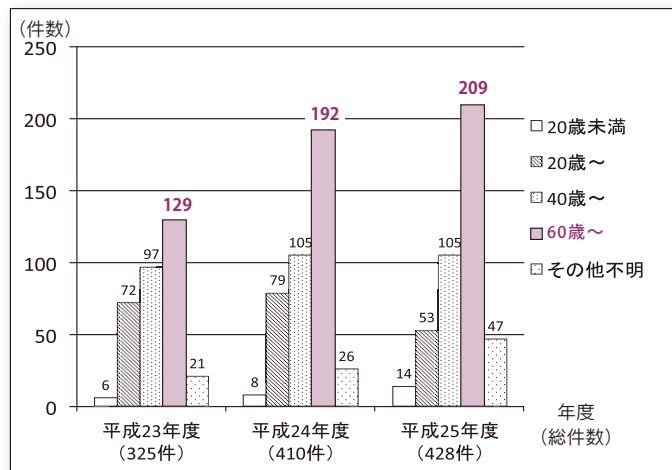
「自分だけは大丈夫」  
と思っていませんか



だまされないちゃん

佐賀県くらしの安全安心課  
マスコットキャラクター

【グラフ】市に寄せられた年齢別消費生活相談件数  
(過去3年間の推移)



## 急増する消費トラブルの状況

市に最も多く寄せられる消費生活相談の中でもインターネットや悪質商法に関連したトラブルが毎年上位を占めています。ここでは、トラブルとなる背景や特徴、手口などについて、また、市に寄せられた消費生活相談の状況について、さらに、どうして高齢者が狙われやすいのかについて、まずは知ることからはじめましょう。

### ■最近急増するインターネットに関するトラブル

インターネットや携帯電話の発達、クレジットカード、電子マネーなど、多様な決済方法が普及したことにより、現金を介さずに簡単に買い物や借金ができるようになりました。便利な環境に慣れると『契約』という行為に対する慎重さが希薄になりがちです。

その結果、思わぬ損害やトラブルに見舞われてしまうことも少なくありません。また、メールを使った架空請求や、サクラを使った出会い系サイト、仮想空間を売買するマルチ商法など、悪質な業者のだましのテクニクが日々巧妙化しています。

■依然として多い悪質商法  
消費者の『不安』や『欲』、

『無知』につけ込んで、大切なお金や財産をだまし取るうとする悪質商法も、私たちの身近なところで多く発生しています。

### 〈多様な悪質商法の手口〉

契約は、相互の合意で成立します。しかし、なかには訪問販売や電話勧誘販売のように不意打ちで現れ、『アンケートにご協力を』、『点検に来ました』、『新規開店の宣伝にきました』などと販売目的を隠した勧誘をはじめ、『ガンが治った人がいる』、『今、修理しないと家が傷む』、『友人に紹介すれば高額な紹介料ももらえる』などの虚偽の勧誘を受けた例や、ファミレスなどで何時間も説得して帰さない強引な勧誘など、合意といえないような販売方法によるトラブルが発生しています。

### ■勧誘方法は法律で厳しく規制

訪問販売や電話勧誘などを断った人に対して、繰り返し勧誘することは、法律で禁止されています。

### ■市消費生活相談の状況

平成25年度に市に寄せら

れた消費生活相談件数は428件で、24年度より18件増加しています。相談内容は、サラ金・フリーローンなど多重債務に関するものが93件と最も多く、次に、インターネットなどの不当・架空請求、健康食品の送りつけの順になっています【別表】。

【別表】平成25年度市消費生活相談内容上位10位（年間相談件数428件中）

| 順位 | 商品・役務名            | 件数 | 内容                                    |
|----|-------------------|----|---------------------------------------|
| 1  | サラ金・フリーローンなど多重債務  | 93 | 多重債務やヤミ金、クレジットカード、住宅ローンなど             |
| 2  | インターネットなどの不当・架空請求 | 63 | インターネットや携帯電話などによる身に覚えのない請求（アダルトサイトなど） |
| 3  | 健康食品・食料品          | 59 | 健康食品の送りつけなどによるトラブル                    |
| 4  | 新聞・書籍・携帯電話機       | 27 | 新聞の契約や中途解約、書籍の電話勧誘販売などのトラブル           |
| 5  | 家庭用医療器具などの販売      | 22 | 訪問販売などによる高額な電気治療器などの販売トラブル            |
| 6  | 住居品               | 15 | 漬物容器や水素水サーバー、布団、タンスなどに関するトラブル         |
| 7  | 賃貸アパート・レンタル商品     | 13 | 中途解約や退去時の敷金返還などのトラブル                  |
| 8  | 被服品               | 12 | 紳士服や着物、バッグなどに関するトラブル                  |
| 9  | 医療サービス            | 11 | 医療サービスに関するトラブル                        |
| 10 | 派遣登録など            | 10 | 派遣登録や過払い金返還手続きのトラブル                   |

### 高齢者は狙われやすい？

どうして高齢の人が狙われやすいのでしょうか。高齢者の特徴として、次のようなことがいわれています。

#### 【特徴①】

さまざま不安を抱えている

比較的資産があっても、生活や健康への不安があったり、孤独で話し相手を求めていたりするケースが多く、悪質な業者はこのような高齢者の心理を巧みに利用してきます。

#### 【特徴②】

だまされたことに気づかない

悪質な業者は優しい言葉で近づいて、高齢者の話し相手になってくれます。高齢者本人が、自分がだまされていると気づかない場合や、親しくなった販売員の優しい言葉を信じて契約してしまいます。

#### 【特徴③】

被害にあっても相談しない

被害にあつたと自覚していても、誰にも相談しない場合も少なくありません。被害にあったことを恥ずかしく思い、迷惑をかけたかと思うと自らを責めたりする人もいます。

# 消費トラブルの事例と対処方法

年齢に関係なく相談が多く寄せられているインターネットに関連するトラブルや、特に高齢者が狙われやすいとされる悪質商法によるトラブルについて、その事例と対処方法を紹介します。年々巧妙化するだましの手口に気をつけましょう。



## インターネット関連

### ◆インターネット通販

手軽で便利なインターネット通販ですが、「偽物が届いた」、「お金を支払ったのに商品が届かない」などのトラブルが発生している。

#### 【対策・対処方法】

- ①会社名や住所、電話番号など、事業者の情報をしっかりと確認する。
- ②クレジットカードが利用できず、振込先が個人名口座の場合は十分注意する。
- ③キャンセルや返品条件、利用規約は事前に確認する。

### ◆アダルトサイトの請求画面が消えない

無料の動画サイトを見ていたら、いつの間にかアダルトサイトに接続された。年

様化や、複雑化が進んだことで、トラブルが顕在化しにくく、いったんトラブルになると解決が難しくなっている。また、子どもの低年齢化の傾向も見られる。

#### 【対策・対処方法】

- ①親子でゲームについて確認し、話し合う。
- ②ゲームの内容や課金の仕組みを確認する。子どもが遊んでいるゲームが有料か無料か、有料サービス利用時は課金状況を随時確認する。
- ③大人はクレジットカードの利用明細を毎月確認する。クレジットカードの保管や登録情報、サイトIDの管理には細心の注意を払う。

## 悪質商法

### ◆点検商法

「無料で点検する」などと突然訪問し、「シロアリの被害がある」、「すぐに修理が必要」などと不安をあおり、商品やサービスを契約させる。

#### 【対策・対処方法】

- ①断りにくくなるので、家に入れない。
- ②ぎせんとした態度で断る。
- ③契約する場合は、複数業者から見積もりをもらう。

### ◆催眠商法

「景品をあげる」、「健康にいい話をする」などと人を集め、会場で日用品などを配り、雰囲気盛り上げ、高額な商品売りつける。

#### 【対策・対処方法】

- ①空き店舗や臨時的な会場での販売会には注意する。

### ◆送りつけ商法（ネガティブ・オプシヨン）

注文していない商品を一方向的に送りつけ、代金を支払わせる。

#### 【対策・対処方法】

- ①商品を一方的に送りつけられた場合は、代金を支払う義務や受け取る必要はない。
- ②受け取りを拒否する。
- ③受け取ってしまった場合は、すぐに消費生活センターに相談する。

### ◆利殖商法

未公開株や外国債、マンションや土地など、「必ずもうかる」などと言って投資や購入を勧める。

#### 【対策・対処方法】

- ①安易なもうけ話は、相手にせず、きっぱりと断る。
- ②おかしいと思ったら、すぐに相談する。

市消費生活相談員からのワンポイント・アドバイス

上記のほかにも、多くの相談が寄せられています。次のようなことにも心がけ、常に冷静に対応し、だまされないようにしましょう。

- ①インターネットの光回線契約やプロバイダ契約をする場合は、事前に書面の交付を事業者に求め、契約内容や利用料金、解約条件などを十分確認する。
  - ②投資やもうけ話に関する詐欺的な勧誘など、不審な電話はすぐに切る。
  - ③不審な電話勧誘への対策として、留守番電話機能を利用すると有効。
  - ④いったん結んだ契約は、容易に解約することができないため、すべての契約は、慎重に行う。
  - ⑤高齢者の消費トラブルを防ぐため、家族や周囲が、日ごろから、高齢者本人の様子を見守るようにする。
- 少しでも疑問や不安を感じたら、申し込みや契約、支払いをする前に、一人で悩まず、市消費生活センターに相談してください。

トラブルにあわないために

各種相談窓口の紹介

市では、消費生活相談のほかにも、各種相談窓口を設置しています。相談は無料で、秘密は厳守します。市民の皆さん、一人で悩まず、気軽にご相談ください。  
※ 相談場所は、市役所 1 階 市民相談コーナー（年金相談は市役所 1 階市民口ビエ前の面接室）です。

◆ 人権相談

- 日時 第1・3火曜日 午前10時～正午
- 相談員 人権擁護委員
- 相談内容 家庭内のもめごとや近隣のトラブル、女性や子どもに対する虐待・差別、いじめなどの人権問題
- ※ 佐賀地方方法務局伊万里支局（☎②2492）にも相談できます。
- ▷ 日時 月～金曜日  
午前8時30分～午後5時15分

◆ 法律相談（要予約 ☎②2133）

- 日時 第2・4水曜日 午前10時～午後3時
- 相談時間 1人20～25分
- 相談員 弁護士（佐賀県弁護士会唐津部会所属）
- 相談内容 法的なもの（離婚や相続、売買、賃借問題など民事事件の法律全般）

◆ 司法書士相談（要予約 ☎②2133）

- 日時 第1木曜日 午前10時～正午
- 相談時間 1人30分
- 相談員 司法書士
- 相談内容 土地・建物の登記や相続、金銭トラブルなど

◆ 不動産相談

- 日時 第2木曜日 午前10時～午後3時
- 相談員 一般社団法人佐賀県宅地建物取引業協会
- 相談内容 不動産（業者や契約、報酬、借地借家、手付金、登記、ローン、価格など）に関すること

◆ 公証人相談（要予約 ☎②2133）

- 日時 第3木曜日 午前10時～午後3時
- 相談時間 1人40分
- 相談員 公証人（唐津公証役場）
- 相談内容 遺言の作成に関する事項、相続など

◆ 行政相談

- 日時 第3金曜日 午前9時～正午
- 相談員 総務大臣委嘱の行政相談委員
- 相談内容 国など行政への要望や意見、苦情、暮らしの中で起こる相談

◆ 年金相談（唐津年金事務所へ要予約

- ☎0955⑦5161）
- 日時 金曜日 午前9時30分～午後3時30分
- 相談員 唐津年金事務所職員
- 相談内容 年金に関すること
- 場所 市役所1階の面接室（市民口ビエ前）

※ 都合により、相談日時を変更する場合があります。  
※ 毎月の広報伊万里や伊万里ケーブルテレビでも案内しています。

■ 消費者を守ってくれる『クーリング・オフ制度』  
クーリング・オフは、消費者が訪問販売などの不意打ち的な取引で契約したり、マルチ商法などの複雑でリスクが高い取引で契約したりした場合に、一定期間内であれば、無条件で一方向的に契約を解除できる制度です。

▼ クーリング・オフの方法  
①必ず書面で行う（はがきでも可）。②期間内に通知する。③クレジット契約をしている場合は、販売会社と信販会社に同時に通知する。④はがきの両面をコピーする。⑤『特定記録郵便』または『簡易書留』で送付し、コピーや送付の記録は一緒に保管しておく。

■ 出前講座を開催中  
市では消費トラブルについて、専門の講師を派遣して出前講座を開催しています。地域や高齢者の集まり、学校や社員研修などの場に出向いて説明します。

● テーマ・内容  
▽ 契約の基礎知識、悪質商法の実態と対策（若者・一般向け）  
▽ 悪質商法に対する高齢者の被害防止（高齢者向け）  
▽ 高齢者・障害者の被害防止と早期発見（支援・見守り関係者向け）  
▽ インターネット・携帯電話トラブル

● 問合先 情報広報課 市民サービス係（☎②2133）

『困った』、『どうしよう』などの消費トラブルは、早めに相談を



悪質商法のトラブルに巻き込まれてしまった場合や巻き込まれそうな場合、クーリング・オフなどについて、専門の消費生活相談員が相談を受け付けています。

- 相談先・相談日時  
▷ 市消費生活センター（市役所1階）（☎②2136）  
月～金曜日（年末・年始、祝日を除く）  
午前10時～午後4時
- ▷ 佐賀県消費生活センター（☎0952④0999）  
毎日（年末・年始を除く） 午前9時～午後5時
- ▷ 伊万里警察署（☎③3144）

正しく、お早めに!

# 市・県民税の申告

～ 自分で作成、自分で確認 ～

● 郵送・問合先 税務課市民税係 (☎☎2148) 〒848-8501 伊万里市立花町 1355 番地 1

今年も市・県民税の申告時期になりました。市・県民税については、納税者による申告や勤務先からの給与支払報告などによって皆さんの税額を計算し、納税をしていただくことになります。

『分かりやすい市県民税申告の手引き』を、この『広報伊万里2月号』と一緒に配布します。手引き2ページのフローチャートにより、市・県民税申告が必要となった人は、手引きを参考に申告書を記入し、期限内に提出してください。また、作成する際は、確認のために自身の税額について計算をしてみてください。

## 申告書は早めに提出してください

平成 27 年 1 月 1 日現在、伊万里市に住所がある人は、原則として申告書を提出する必要があります。

### ■ 市・県民税の申告をする必要のない人

- ▶ 所得税の確定申告をした人
- ▶ 前年中の所得が給与または公的年金のみである人 (給与支払報告書、公的年金支払報告書が提出されるため)

### ■ このような人は申告が必要です

- ▶ 給与以外の所得 (不動産所得や農業所得など) があつた人や医療費控除・寄付金控除などを受けようとする人は、そのための申告書を提出してください。
- ▶ 収入がない人もその旨を申告してください。ただし、市内に居住している親族の扶養親族になっている場合は申告の必要はありません。

### ■ 次の場合は郵送での提出もできます

市・県民税のみの申告が必要な人 (確定申告の必要がない人) は、郵送での申告ができます。申告書と必要書類を市税務課あてに送付してください。また、各町公民館に預けることもできます。

※ 郵送申告分については、記入した内容について電話で確認することがありますので、必ず電話番号を記入してください。

### ■ 申告の受付日程・会場

- ※ 申告の受付日程と会場については、手引きの 12 ページで確認してください。
- ※ 申告書が不足する場合は、市税務課に連絡するか、各町公民館に用意している申告書を利用してください。

## 申告に必要なもの

- 記入した市・県民税申告書 ○ 認め印
- 収入金額がわかるもの (源泉徴収票など)
- 生命保険料・個人年金保険料・地震および旧長期損害保険料などの控除証明書
- 雑損控除・医療費控除を受けるときは、その領収書や保険などで補てんされた金額がわかるもの、医療費計算書
- 本人や扶養親族が障害者のときは、障害者手帳・療育手帳または福祉課からの通知書など
- 営業、農業、不動産所得がある人は、収支内訳書

## 申告受付期間

2月19日(木)～3月16日(月)

### ■ 市役所での申告受付時間

平日の午前9時30分～午後4時 (土・日曜日を除く)  
※ 火・木曜日のみ午後7時までです。

### ■ 公民館などでの申告受付時間は、午後3時までです。

## 申告における注意事項

収支内訳書の作成や、医療費控除のための医療費計算 (個人ごと医療機関別) は、事前に済ませておいてください。済んでいない場合は、申告会場で、自分で作成などしてもらいます。

## 税務署からのお知らせ

● 問合先 伊万里税務署 (☎☎3147)

### e-Tax (所得税の電子申告) を利用しての確定申告

#### ● メリット

- ① 自宅に居ながら確定申告ができます。
- ② 還付申告が早期に処理されます。

#### ● 注意事項

e-Tax での申告には、住民基本台帳カードが必要です。  
※ 住民基本台帳カードは、市役所市民課で発行できます。

### 消費税・地方消費税の確定申告の際は注意を

平成 26 年 4 月 1 日から、消費税率が 8% に引き上げられました。消費税の確定申告書を作成する際は、課税売り上げや課税仕入れなどについて、適用税率ごとに区分して計算する必要がありますので、注意してください。

## 伊万里税務署での申告受付

### ● 所得税の確定申告期間

2月16日(月)～3月16日(月)

### ● 贈与税の申告期間

2月2日(月)～3月16日(月)

### ● 消費税の確定申告期限

3月31日(火)

### ● 確定申告相談会場の開設

2月9日(月)～3月16日(月)

午前9時～午後4時

※ 所得税の還付申告書は、事前に提出できます。

1月1日から分譲価格を改定しました

## 立花台地第2期開発地区分譲地 購入者募集

市では、立花台地の住宅用地・行政業務用地を分譲しています。1月1日から、分譲価格が平均で約8%下がりました。購入を希望する人は、必要書類を添えて申し込んでください。

● 申込・問合せ先 都市開発課都市計画係 (☎☎2476)



### ● 土地について

▷ 販売価格および面積

【住宅用地】

価格 6,584,000円～8,512,602円

面積 253.80㎡(約77坪)～419.34㎡(約127坪)

【行政業務用地】

行政3 価格 39,744,408円 面積 1,505.47㎡(約456坪)

行政4 価格 37,680,456円 面積 1,427.29㎡(約432坪)

▷ 所在

伊万里市立花町字大尾、字萱村、字大道田(立花小学校南西側)  
立花台地第2期開発地区 残23区画(行政業務用地2区画を含む)

▷ 状況

都市計画区域内非線引区域、容積率200%、建ぺい率60%、上水道 給水管20ミリ(給水負担金183,600円)、下水道完備、都市ガス(区画番号43～103、6-3、行政3、行政4)、LPガス(区画番号1～32、6-2)

### ● 土地購入の条件

- ・ 契約締結後、3年以内に住宅を建てること。
  - ・ 契約締結後、5年間は第三者へ譲渡・転貸などしないこと。
  - ・ 分譲地は、住宅地以外には利用できません(行政業務用地は除く)。
- ※ このほか分譲要綱にある条件を厳守してください。

### ● 申し込みに必要な書類(各1通)

分譲申込書、市税納税証明書、誓約書、確認書(区画番号66)

【個人の場合】運転免許証または健康保険証の写し

【法人の場合】法人登記簿謄本

※ 次に該当する人は、申し込みができません。

市税を滞納している人、転売などを目的として申し込む人、その他分譲要綱に申し込みができないと規定している人



区画番号 6-2、6-3



区画番号 19、20、32



区画番号 56、58、60

### ● 分譲価格表

| 区画番号 | 面積(㎡)  | 単価(円/㎡) | 分譲価格(円)   | 区画番号 | 面積(㎡)    | 単価(円/㎡) | 分譲価格(円)    |
|------|--------|---------|-----------|------|----------|---------|------------|
| 1    | 296.78 | 24,500  | 7,271,110 | 60   | 266.52   | 26,500  | 7,062,780  |
| 2    | 296.88 | 24,500  | 7,273,560 | 61   | 266.20   | 26,800  | 7,134,160  |
| 3    | 419.34 | 20,300  | 8,512,602 | 66   | 277.01   | 28,200  | 7,811,682  |
| 14-2 | 263.36 | 25,000  | 6,584,000 | 70   | 268.28   | 26,500  | 7,109,420  |
| 19   | 314.38 | 25,300  | 7,953,814 | 85   | 266.28   | 26,800  | 7,136,304  |
| 20   | 306.72 | 25,000  | 7,668,000 | 96   | 268.16   | 26,500  | 7,106,240  |
| 26   | 322.05 | 25,000  | 8,051,250 | 103  | 328.37   | 24,000  | 7,880,880  |
| 32   | 335.41 | 25,000  | 8,385,250 | 6-2  | 253.80   | 26,700  | 6,776,460  |
| 43   | 265.98 | 26,800  | 7,128,264 | 6-3  | 279.84   | 27,800  | 7,779,552  |
| 46   | 266.49 | 26,500  | 7,061,985 | 行政3  | 1,505.47 | 26,400  | 39,744,408 |
| 56   | 266.29 | 26,500  | 7,056,685 | 行政4  | 1,427.29 | 26,400  | 37,680,456 |
| 58   | 266.95 | 26,500  | 7,074,175 |      |          |         |            |

(平成27年1月26日現在)

平成27年度から

# 『国保税』を 改定します

● 問合先

長寿社会課医療保険係 (☎2153)  
税務課市民税係 (☎2148)

## 国民健康保険会計 がピンチ

『国民健康保険(国保)制度』は、国民皆保険制度を支える医療保険の一つです。これは、病气やけがをしたとき、安心して治療を受けられるように、

### 国保会計が厳しい 主な理由

- ▷ 加入者の高齢化や、医療の高度化による医療費の増加
- ▷ 景気低迷による国保税収入の伸び悩み
- ▷ 後期高齢者医療・介護保険の負担への増大

国民がお金を出し合い、互いに助け合う大切な仕組みです。市が保険者として運営する国民健康保険には、市民の約25割に当たる1万4198人(平成26年11月末現在)が被保険者として加入しています。国保会計の財源は、主に加入者が納める国民健康保険税と、国や県、市の負担金などです。しかし、市の国保会計は、上記の理由により大変厳しい状況にあります。また、急な医療給付などが発生した場合に繰り入れる基金も、すでに底をついています。

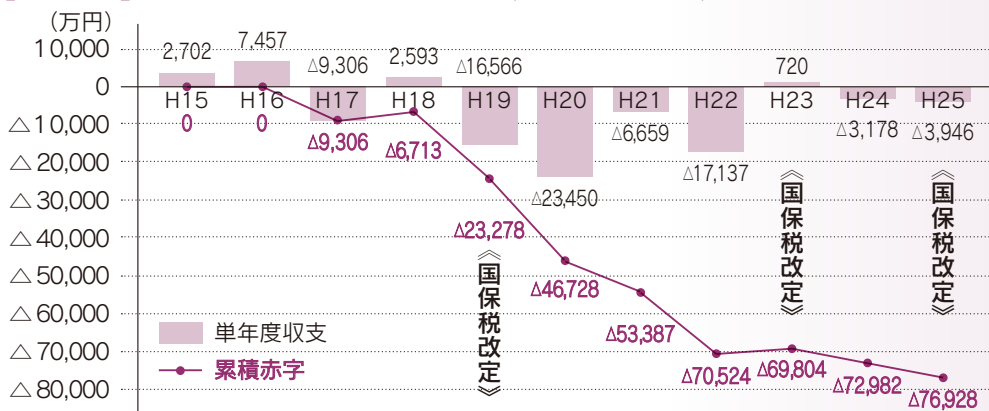
【表1】 単年度歳入・歳出と収支、累積赤字の推移

(単位：万円)

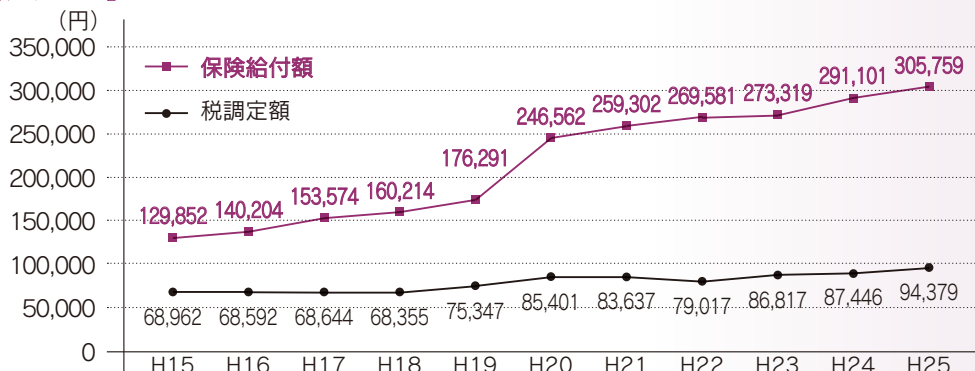
|       | 平成 23 年度   | 平成 24 年度   | 平成 25 年度   | 平成 26 年度   | 平成 27 年度   |
|-------|------------|------------|------------|------------|------------|
| 歳入    | 63 億 6,820 | 66 億 5,594 | 67 億 4,469 | 69 億 6,929 | 79 億 876   |
| 歳出    | 63 億 6,100 | 66 億 8,772 | 67 億 8,415 | 70 億 5,861 | 80 億 2,998 |
| 単年度収支 | 720        | △3,178     | △3,946     | △8,932     | △1 億 2,122 |
| 累積赤字  | △6 億 9,804 | △7 億 2,982 | △7 億 6,928 | △8 億 5,860 | △9 億 7,982 |

※平成26・27年度は推計値

【グラフ1】 単年度収支と累積赤字の推移 (平成15年度～)



【グラフ2】 1人当たりの保険給付額と税調定額の推移



依然として  
厳しい財政状況

年々、国保税の収納率は改善しているものの、人口減少や景気低迷などを要因として、国保税の収入は伸び悩んでいます。一方、1人当たり

の保険給付額は増加の一途をたどり「グラフ2」、市の国保会計は、平成17年度から赤字に陥ったままです「グラフ1」。国保会計の累積赤字は、7億6928万円(平成25年度決算額)にのぼり「表1」、このままの状況で推移すると、

平成28年度に10億円に達すると見込まれます。このような状況下で、国は社会保障制度改革に乗り出し、平成29年度をめどに、市町村の国民健康保険を都道府県単位で広域化して、累積赤字を解消するよう求めています。



## 国保税改定の内容

平成25年度（前回改定時）から平成28年度（広域化の直前）までの国保財政を健全化するため、国保税を改定します【表2】。市民の皆さんのご理解をお願いします。

【表2】 税改定の内容（平成27年4月1日～）

| 区分<br>応能<br>応益割 | 医療保険分   |                | 後期高齢者医療支援分 |               | 介護保険分（40～64歳） |                |
|-----------------|---------|----------------|------------|---------------|---------------|----------------|
|                 | 改定前     | 改定後            | 改定前        | 改定後           | 改定前           | 改定後            |
| 平等割（1世帯当たり）     | 32,100円 | <b>36,900円</b> | 8,000円     | <b>8,900円</b> | 5,900円        | <b>6,700円</b>  |
| 均等割（加入者数1人当たり）  | 21,800円 | <b>23,800円</b> | 5,800円     | <b>7,100円</b> | 9,000円        | <b>10,600円</b> |
| 所得割（所得に応じて計算）   | 9.37%   | <b>9.80%</b>   | 2.30%      | <b>2.70%</b>  | 2.20%         | <b>2.60%</b>   |

【表3】 軽減措置の内容（平成27年4月1日～）

| 割合   | 1世帯当たりの合計所得金額（年間）               | 区分  | 医療保険分   | 後期高齢者医療支援分 | 介護保険分  |
|------|---------------------------------|-----|---------|------------|--------|
| 7割軽減 | 33万円以下                          | 平等割 | 25,830円 | 6,230円     | 4,690円 |
|      |                                 | 均等割 | 16,660円 | 4,970円     | 7,420円 |
| 5割軽減 | 世帯主33万円+世帯主を除く被保険者数×24万5,000円以下 | 平等割 | 18,450円 | 4,450円     | 3,350円 |
|      |                                 | 均等割 | 11,900円 | 3,550円     | 5,300円 |
| 2割軽減 | 世帯主33万円+被保険者数×45万円以下            | 平等割 | 7,380円  | 1,780円     | 1,340円 |
|      |                                 | 均等割 | 4,760円  | 1,420円     | 2,120円 |

※1世帯当たりの合計所得金額（年間）は、法律の改正により変更になることがあります。

### 軽減措置について

世帯主と、世帯の国保加入者（被保険者）の合計所得金額が基準以下であれば、平等割と均等割が軽減されます【表3】。ただし、市・県民税申告手続きを行わないと、所得が確定できず、軽減措置が適用されません。所得がない人も、必ず申告してください。

## 健康を維持するには 日ごろの心がけが大事！

市では、医療費の増大を防ぐため、保健師が健康診査などの受診勧奨や生活習慣の改善指導などを行う『保健指導』を推進しています。皆さんも、日ごろから『適度な運動』や『バランスのよい食生活』を心がけるとともに、特定健診などを受けて病気の早期発見、早期治療を行うなど、健康の維持に努めましょう。

### 医療費を節約する

## 7つのポイント



- 『かかりつけ医』を持ち、医師の指示を守りましょう。
- 休日や夜間の受診は控え、できるだけ診療時間内に受診しましょう。
- 同じ病気で複数の病院にかかるのはやめましょう。
- 『お薬手帳』を利用し、薬の飲み合わせや不要な薬をもらわないようにしましょう。
- 医師と相談のうえ、ジェネリック医薬品を上手に利用しましょう。
- 1年に1回、特定健診を受けましょう。
- 定期的に、がん検診や人間ドック、脳ドックを受けましょう。

※ 受診方法や生活習慣を少し見直すだけで、医療費を節約することができます。皆さんも、医療費の抑制にご協力をお願いします。

## 改定後の税額を試算すると

《例1》40歳以上の夫婦+子ども2人、世帯の所得金額233万円（給与収入は1人で358万8,000円）の場合



| 軽減なし | 区分         | 改定前      | 改定後      | 増減      |
|------|------------|----------|----------|---------|
|      | 医療保険分      | 306,700円 | 328,100円 | 21,400円 |
|      | 後期高齢者医療支援分 | 77,200円  | 91,300円  | 14,100円 |
|      | 介護保険分      | 67,900円  | 79,900円  | 12,000円 |
|      | 計          | 451,800円 | 499,300円 | 47,500円 |

《例2》65歳以上の2人世帯、世帯の所得金額0円（基礎年金収入は2人で154万6,000円）の場合



| 7割軽減 | 区分         | 改定前     | 改定後     | 増減     |
|------|------------|---------|---------|--------|
|      | 医療保険分      | 22,700円 | 25,300円 | 2,600円 |
|      | 後期高齢者医療支援分 | 5,800円  | 6,900円  | 1,100円 |
| 計    | 28,500円    | 32,200円 | 3,700円  |        |

※65歳以上の方は、介護保険分を別途納付（年金などから徴収）することになります。

パブリックコメント (市民意見提出手続制度)

より多くの市民の意見を参考にするため、パブリックコメントを実施します。皆さんの意見をお寄せください。

① 『第3次伊万里市障害者計画』(案)および『第4期伊万里市障害福祉計画』(案)の策定について

これからの障害福祉については、障害のある人の自立した生活を支援し、すべての人が住み慣れた地域で安心して暮らすことができる社会の仕組みづくりが求められており、市で取り組むべき障害者

に関する施策の基本計画と実施計画を定めるものです。  
**【第3次障害者計画(案)】**  
 ▽計画期間  
 平成27年度～32年度(6年間)  
 ▽概要(具体的な施策)  
 障害のある人を取り巻く現

② 『伊万里市污水处理総合計画』(案)の策定について

污水处理整備総合計画は、水洗化による生活環境の改善や、適正な污水处理による公共用水域の水質保全を計画的に進めるためのものです。  
 計画は、一定期間ごとに見直しており、今回は平成17年度に策定した計画について、

将来の人口推計や、地形などを考慮して、効率性や経済性を比較し、公共下水道や農業集落排水、浄化槽の整備区域を見直すものです。  
 策定にあたっては、污水处理総合計画策定委員会で審議しました。

里工業団地に新工場  
 J Aフーズさがと  
 進出協定を締結

株式会社J Aフーズさが(本社佐賀市)が、事業拡張のため東山代町の里工業団地に新工場を建設することに伴い、12月17日、同社と市は進出協定を締結しました。新工場は、団地内にある同社の食品工場とピラフ工場に隣接する土地約1万6千平方メートル(約4億円)に、約13億9千万円をかけて建設。2月に着工、9月に操業開始予定です。地元から11人を新規雇用する計画で、新工場には、最新の設備を導入し、主力商品の『のりっこチキン』や『ごま味噌チキン』など、自然解凍でも安全でおいしく食べられる冷凍食品を製造します。

パブリックコメント案内

◆意見提出をお願いする資料

- (1)『第3次伊万里市障害者計画』(案)および『第4期伊万里市障害福祉計画』(案)
- (2)『伊万里市污水处理総合計画』(案)

◆意見募集期間

- (1)2月1日(日)～28日(土)
- (2)2月2日(月)～27日(金)

◆案の公表先・入手先

- ①情報広報課市民サービス係、または次の(1)と(2)
  - (1)福祉課
  - (2)下水道課
- ②各町公民館または市民図書館
- ③市ホームページ  
<http://www.city.imari.saga.jp/>

◆意見の提出方法

意見は、住所・氏名(または団体名)を明記のうえ、次のいずれかの方法により提出してください。

- ①メール
  - (1) [fukushi@city.imari.lg.jp](mailto:fukushi@city.imari.lg.jp)
  - (2) [gesuidou@city.imari.lg.jp](mailto:gesuidou@city.imari.lg.jp)
- ②郵便  
 〒848-8501  
 伊万里市立花町1355番地1 伊万里市役所
  - (1)福祉課
  - (2)下水道課
- ③直接提出  
 案の公表先①または②へ提出
- ④ファックス  
 (1)☎7650、(2)☎4562

◆問合せ

- (1)福祉課社会福祉係 (☎☎2156)
- (2)下水道課工務係 (☎☎2399)



↑「県内産の農産物に付加価値をつけて農家に還元したい」と話す(株)J Aフーズさが徳永春喜代表取締役社長(左)



# ジェネリック医薬品に切り替えると 薬代が安くなる場合があります

佐賀県後期高齢者医療広域連合と市国民健康保険では、現在服用している薬をジェネリック医薬品（後発医薬品）に切り替えた場合に、薬代の自己負担額がどのくらい軽減するか試算した差額通知はがきを、『ジェネリック医薬品に関するお知らせ』として、対象の皆さんに1月末から発送しています。なお、この通知は、ジェネリック医薬品に切り替えると薬代が安くなる可能性があることを伝えるもので、切り替えを強制するものではありません。

## ■ジェネリック医薬品とは

ジェネリック医薬品は、最初に作られた薬（先発医薬品）の特許が切れた後に販売される医薬品です。先発医薬品と同等の有効成分・効能・効果を持つ医薬品ですが、まったく同一というわけではありません。ジェネリック医薬品を希望する場合は、かかりつけの医師や薬剤師に相談してください。

## ■対象者

通知を送付する対象者は、処方された先発医薬品をジェネリック医薬品に切り替えた場合に、1か月当たり一定額以上自己負担額の軽減が見込まれる人で、必ずしも全員に送付するわけではありません。

## ■問い合わせ窓口

通知書に関する問い合わせは、問い合わせ専用窓口『国民健康保険中央会コールセンター』を利用してください。通知書裏面にコールセンターのフリーダイヤルを記載しています。

### ●問合先

- ▷佐賀県後期高齢者医療広域連合業務課給付係（☎0952 648476）
- ▷長寿社会課医療保険係（☎☎2153）

# ガンバるお父さん、お母さんを支援します！

母子家庭の母、または父子家庭の父の就職を支援する『母子及び父子家庭自立支援給付金事業』を紹介します。

## 高等技能訓練促進費

専門的な資格取得のため修業する場合に、高等技能訓練促進費を支給します。また、修業期間の修了後、入学支援修了一時金を支給します。

●対象者 児童を養育している母子家庭の母または父子家庭の父で、次のすべての要件を満たす人

- ①市内に住所を有する人
- ②児童扶養手当の支給を受けている、または同等の所得水準の人
- ③2年以上の養成期間において、一定期間のカリキュラムを修業し、対象資格の取得が見込まれる人
- ④過去にこの促進費を受給したことのない人や、同様の給付金を受けたことのない人

### ●対象資格

2年以上修業する必要があり、資格取得後、当該職種への就労が見込まれる専門的な資格（例：正看護師、介護福祉士、保育士、理学療法士、作業療法士）

### ●支給対象期間

▷高等技能訓練促進費…修業期間の全期間（上限2年）  
※平成28年3月31日までに、修業を開始する人に限ります。

▷入学支援修了一時金…修了を経過した日以降

### ●支給額

▷高等技能訓練促進費

|            |    |          |
|------------|----|----------|
| 市町村民税非課税世帯 | 月額 | 100,000円 |
| 市町村民税課税世帯  | 月額 | 70,500円  |

▷入学支援修了一時金

|            |         |
|------------|---------|
| 市町村民税非課税世帯 | 50,000円 |
| 市町村民税課税世帯  | 25,000円 |

### ●申請方法

事前に問合先まで連絡してください。

## 自立支援教育訓練給付金

就業に結びつきやすい講座を受講した場合、受講料の2割を支給します。

### ●対象者

児童を養育している母子家庭の母または父子家庭の父で、次のすべての要件を満たす人

- ①市内に住所を有する人
- ②児童扶養手当の支給を受けている人、または同等の所得水準の人
- ③雇用保険制度の教育訓練給付の受給資格のない人

### ●対象講座

雇用保険制度の教育訓練給付の指定教育訓練講座（例：ホームヘルパー、医療事務など）

### ●支給額

対象講座の受講料の2割相当額（上限100,000円、下限4,000円）

### ●申請方法

事前に問合先まで連絡してください。

■申込・問合先 福祉課子育て支援室（☎☎2174）



## 休日・夜間急患医療センターは

### 正しく利用しましょう

● 問合先 健康づくり課健康推進係 (☎23916)

市では、休日や夜間の軽度な救急患者を応急的に受け入れる『伊万里休日・夜間急患医療センター』を設置しています。急患医療センターを適正に運営するためには、救急医療に対する皆さんの理解が大切です。

#### 休日・夜間急患医療センターとは

急患医療センターは、休日や夜間の急な発熱・腹痛など、**軽い症状やけがを診察して、応急処置を行う**一次救急医療施設です。入院治療が必要な人は、救急病院を受診してください。

#### 休日や夜間に具合が悪くなったら電話を

急患医療センターでは、地元医師会に所属する医師が交代で診察しています。このため、症状などによって、**より専門的な治療を行う必要があると判断される場合には、救急病院などを紹介すること**

受診する前にまず電話を！

## 伊万里休日・夜間急患医療センター

- 所在地 伊万里市立花町 1542 番地 9
- 電話番号 239910
- 診療科目、診療日時  
**《休日診療》** 内科、外科、小児科  
 ▷ 日曜日・祝日、12月31日～1月3日の午前9時～午後5時  
**《夜間小児診療》** 小児科  
 ▷ 月～金曜日（祝日、12月31日～1月3日を除く）の午後8時～午後10時
- 注意事項  
 ▷ レントゲンや精密検査はできません。  
 ▷ 診察費用には、休日や時間外の料金が加算されます。  
 ▷ 健康保険証や各受給者証（例：こども医療費助成受給者証など）、お薬手帳などを必ず持参してください。  
 ※ 保険証を忘れた場合は、診察費用が全額自己負担となります。



もありません。受診する前に、まず急患医療センターに電話し、できるだけ詳しい症状を説明してください。

#### 安易な利用はやめましょう

急患医療センターを受診する人の中には、「数日前から具合が悪かった」と訴える人がいます。**昼間に体の調子がかしいと感じたら、かかりつけの医師や医療機関を受診してください。**

また、「昼間は混雑するので病院に行きたくない」とか、「仕事の都合で昼間に受診できない」、「仕事が終わってから受診したい」などの理由で急患医療センターを利用する人が増えています。急病で一刻も早い処置が必要な人の迷惑になりますので、正しく利用してください。

## 市長雑感

伊万里市長 塚部芳和

### 「椿」

うら若き乙女のころには、裕福な家庭の男性との結婚を夢見て、玉の輿に乗ろうと思っただけ、現実はそう甘くない。酒飲みのぐうたら亭主と所帯を持つて、結局、優しさで甲斐性のなさが裏と表についている。しかし、そんな亭主に私が惚れたのだからと、苦勞を染しむように頑張る母の姿。

ここは日本海に面する雪国・越後が舞台。背をかがめて畑仕事に勤しむ母の顔には、ちらつと紅がさしていた。まるで、雪に埋もれながらも赤く咲く椿の花のように。

日本海の吹きつける荒波と風に打たれ、雪深き越後の山中でひっそりと赤く咲く椿の花に、苦勞をしながらも育ててくれた母の愛への感謝と、今なお消えない母の香りを抱きながら、歌手・小林幸子は『雪椿』を熱唱しているのだと思います。そうです、私は2月にな

ると、心を動かされるのが「椿」です。

厚い緑の葉と、赤い花のコントラストが絶妙な椿。山に分け入ると、椿の花の蜜が大好きなメジロらは、黄色のメシベに口ばしを突っ込んでおいしそうにすすり、高音でさえづる。メジロの口まわりは、黄色い粉でまみれている。

そういうえば、10数年前、凍てつく2月の寒さの中、藪椿が咲く横の畑で、農作業を途中で切り上げた母は脳卒中で倒れ、2年間意識が戻ることもなく亡くなってしまいました。冷え込みが厳しいこの時季、外出時は是非、帽子をかぶってください。

ところで、椿は『春』を呼ぶ花です。『アンコ椿は恋の花』など、歌謡曲の題材にも多く使われています。椿咲く春なのに、まだまだ寒い2月。「辛くても 我慢をすれば きっと来ますよ 春の日が」と雪椿の3番に歌われています。春はもうすぐそこまでやって来ている。



## 伊万里ハーフマラソン 2015 大会成績

| 順                                    | 氏名      | 所属など      | 記録      |
|--------------------------------------|---------|-----------|---------|
| <b>ハーフ・一般男子 (18~39歳) の部</b>          |         |           |         |
| ①                                    | 平 敏治    | 戸上電機      | 1:08:22 |
| ②                                    | 鬼塚 智徳   | 九電工       | 1:08:54 |
| ③                                    | 名波谷一朗   | 戸上電機      | 1:09:39 |
| ④                                    | 岩永 悠太   | 大川町体協     | 1:10:13 |
| ⑤                                    | 平山 貴裕   | 大川町体協     | 1:11:30 |
| ⑥                                    | 岩永 浩明   | GGRC 熊本   | 1:11:45 |
| <b>ハーフ・一般男子 (40~49歳) の部</b>          |         |           |         |
| ①                                    | 水田 和宏   | 稲美町役場     | 1:16:27 |
| ②                                    | 横尾孔一郎   | 九州電力      | 1:17:38 |
| ③                                    | 中村やすし   | 京都岬登山隊    | 1:18:16 |
| ④                                    | 横岳 茂美   | 神埼マリンクラブ  | 1:18:21 |
| ⑤                                    | 原口 進治   | エルスリー熊本   | 1:18:47 |
| ⑥                                    | 天野 一成   | 吉野ヶ里      | 1:18:53 |
| <b>ハーフ・一般男子 (50~59歳) の部</b>          |         |           |         |
| ①                                    | 江口 達也   | 水曜トライアル   | 1:19:35 |
| ②                                    | 牟田口泰秀   | ソニック福岡 RC | 1:20:47 |
| ③                                    | 山下 英樹   | 唐津市       | 1:22:24 |
| ④                                    | 釘抜 誠    | 武雄市       | 1:22:26 |
| ⑤                                    | 定方 次男   | 大村市       | 1:22:54 |
| ⑥                                    | 小島 成久   | ウイングフット   | 1:23:08 |
| <b>ハーフ・一般男子 (60歳以上) の部</b>           |         |           |         |
| ①                                    | 西 昭夫    | 九州DRUNカーズ | 1:31:09 |
| ②                                    | 財前 廣和   | 佐賀市       | 1:34:26 |
| ③                                    | 井手 真    | 大濠ランナーズ   | 1:35:01 |
| ④                                    | 党 哲男    | 福岡市       | 1:35:23 |
| ⑤                                    | 山口 辰馬   | 西島製作所     | 1:36:43 |
| ⑥                                    | 真崎 道生   | 唐津 RC     | 1:36:45 |
| <b>10<sup>+</sup>・一般男子の部</b>         |         |           |         |
| ①                                    | キラジ ユグナ | ひらまつ病院    | 0:30:50 |
| ②                                    | 上野 剛士   | 鏡体協       | 0:31:06 |
| ③                                    | 山口 勝之   | 下関市立大学    | 0:31:07 |
| ④                                    | 川谷 勇貴   | ひらまつ病院    | 0:31:43 |
| ⑤                                    | 堤 渉     | ひらまつ病院    | 0:31:49 |
| ⑥                                    | 北村 拓也   | ひらまつ病院    | 0:31:55 |
| <b>3<sup>+</sup>・壮年男子 (40歳以上) の部</b> |         |           |         |
| ①                                    | 山口 俊成   | 波多津体協     | 0:10:33 |
| ②                                    | 松尾 茂信   | 立花体協      | 0:10:51 |
| ③                                    | 松尾 文雄   | 目達原自衛隊    | 0:11:09 |
| ④                                    | 廣田 弘樹   | まどかRC     | 0:11:16 |
| ⑤                                    | 中村 和之   | 立花RC      | 0:11:22 |
| ⑥                                    | 未永 伸一   | アリアケ・ジャパン | 0:11:37 |
| <b>3<sup>+</sup>・高校女子の部</b>          |         |           |         |
| ①                                    | 稲益 輝    | 福岡JRC     | 0:12:06 |
| ②                                    | 相良 祐希   | 伊万里商業高校   | 0:12:16 |
| ③                                    | 福田 朱里   | 伊万里商業高校   | 0:12:21 |
| ④                                    | 杉山 玲佳   | 伊万里商業高校   | 0:12:31 |
| ⑤                                    | 前川 早紀   | 伊万里商業高校   | 0:12:43 |
| ⑥                                    | 北原 咲和   | 伊万里高校     | 0:13:08 |

| 順                            | 氏名    | 所属など       | 記録      |
|------------------------------|-------|------------|---------|
| <b>ハーフ・一般女子 (18~39歳) の部</b>  |       |            |         |
| ①                            | 花田 まり | 福岡市        | 1:22:52 |
| ②                            | 中村 和子 | ケーブルワン     | 1:26:19 |
| ③                            | 下村垂夕美 | 福岡市        | 1:31:24 |
| ④                            | 白土 慶子 | 早穂子JAPAN   | 1:34:33 |
| ⑤                            | 松村 友恵 | 佐世保市       | 1:35:09 |
| ⑥                            | 池田 沙織 | 小城市        | 1:39:49 |
| <b>ハーフ・一般女子 (40~49歳) の部</b>  |       |            |         |
| ①                            | 文村 美和 | 福岡市        | 1:28:06 |
| ②                            | 内田るみ子 | 福岡市        | 1:30:45 |
| ③                            | 福永真由美 | 福岡市        | 1:32:59 |
| ④                            | 吉田 広美 | 柳川市        | 1:34:37 |
| ⑤                            | 小島あゆみ | ウイングフット    | 1:39:28 |
| ⑥                            | 増本真由美 | 唐津市        | 1:42:10 |
| <b>ハーフ・一般女子 (50~59歳) の部</b>  |       |            |         |
| ①                            | 北村 文恵 | 幸せB会       | 1:28:25 |
| ②                            | 松本 佳子 | 福岡市        | 1:34:37 |
| ③                            | 西岡美也子 | 博多陸友会      | 1:36:03 |
| ④                            | 古川 恵子 | TMランナーズ    | 1:40:42 |
| ⑤                            | 藤 倫子  | 楓WRC       | 1:46:52 |
| ⑥                            | 関屋 芳江 | R福岡クラブ     | 1:47:25 |
| <b>ハーフ・一般女子 (60歳以上) の部</b>   |       |            |         |
| ①                            | 栗原いとみ | 神戸市        | 1:49:46 |
| ②                            | 藤山たか子 | ぎやらいふじ山    | 1:51:19 |
| ③                            | 光井 寛子 | チームM       | 1:52:02 |
| ④                            | 野中 直子 | 福岡ニコニコ     | 2:05:36 |
| ⑤                            | 鍋嶋由美子 | 佐世保市       | 2:06:31 |
| ⑥                            | 吉田 妙子 | MIFFY      | 2:07:35 |
| <b>10<sup>+</sup>・高校男子の部</b> |       |            |         |
| ①                            | 出雲 一真 | 鳥栖工業高校     | 0:31:11 |
| ②                            | 諸泉 達也 | 鳥栖工業高校     | 0:31:28 |
| ③                            | 稗田 将大 | 鳥栖工業高校     | 0:32:30 |
| ④                            | 大野 滉斗 | 鳥栖工業高校     | 0:32:30 |
| ⑤                            | 諸泉 翔也 | 鳥栖工業高校     | 0:32:37 |
| ⑥                            | 野中 誠  | 高志館高校      | 0:32:42 |
| <b>3<sup>+</sup>・一般女子の部</b>  |       |            |         |
| ①                            | 山口有里沙 | ひらまつ病院     | 0:11:25 |
| ②                            | 吉井 香織 | ひらまつ病院     | 0:11:44 |
| ③                            | 森 万利子 | グループホームがんき | 0:15:06 |
| ④                            | 城戸 典子 | 福岡市        | 0:15:36 |
| ⑤                            | 山口 尚子 | 慈恵病院       | 0:15:47 |
| ⑥                            | 永田 希世 | 唐津市        | 0:18:03 |
| <b>3<sup>+</sup>・中学男子の部</b>  |       |            |         |
| ①                            | 上田 修平 | 三国中学校      | 0:10:08 |
| ②                            | 久保 亮太 | 武雄北中学校     | 0:10:09 |
| ③                            | 犬塚 将太 | 啓成中学校      | 0:10:10 |
| ④                            | 黒髪悠太郎 | 福岡JRC      | 0:10:11 |
| ⑤                            | 牧瀬 圭斗 | 山代中学校      | 0:10:12 |
| ⑥                            | 山口 大地 | 山代中学校      | 0:10:13 |

※ハーフ (21.0975<sup>+</sup>)、10<sup>+</sup>は日本陸連公認コース ※網かけ・太字は伊万里の参加選手

## 2月の町民スポーツ

### 8日(日)

- 大川内町民卓球大会  
午前8時30分開会 大川内小学校
- 東山代町民卓球大会  
午前8時30分開会 滝野小学校
- 山代町民卓球大会  
午前8時30分開会 山代公民館
- 黒川町軽スポーツ大会  
午前8時45分開会 黒川小学校
- 立花地区アジャタ大会  
午前9時開会 立花小学校

### 22日(日)

- 牧島町民グラウンド・ゴルフ大会  
午前8時30分開会 牧島小学校
- 大坪地区ラージボール卓球大会・  
ニュースポーツ『アジャタ』大会  
午前9時開会 国見台体育館

## 2月の市民スポーツ

### 7日(土)

- 伊万里ガス中学生野球教室  
午前10時開会 国見台野球場

### 8日(日)

- 伊万里オープンバドミントン大会  
午前9時開会 国見台体育館
- スポーツ少年団剣道交流大会  
午前9時開会 国見台武道館

### 13日(金)~15日(日)

- 郡市対抗県内一周駅伝大会  
県内一円(伊万里市通過:14日)  
《市内中継所の通過予定時刻》  
▷市民センター前(再スタート) 午後0時40分  
▷南波多小・中学校入口 午後1時5分

### 15日(日)

- 市長杯バスケットボール大会  
午前9時開会 国見台体育館

| 順                           | 氏名    | 所属など    | 記録      |
|-----------------------------|-------|---------|---------|
| <b>3<sup>+</sup>・中学女子の部</b> |       |         |         |
| ①                           | 岩室 颯希 | 那珂川北中学校 | 0:11:10 |
| ②                           | 栗田 希望 | 有田中学校   | 0:11:31 |
| ③                           | 山下 莉穂 | 青嶺中学校   | 0:11:33 |
| ④                           | 山口 遥  | 青嶺中学校   | 0:11:40 |
| ⑤                           | 山口 桜  | 青嶺中学校   | 0:11:53 |
| ⑥                           | 金子 育未 | 山代中学校   | 0:12:14 |



↑女子優勝の伊万里小学校チーム



↑男子優勝の立花小学校チーム

▽準優勝 松浦小学校  
▽優勝 伊万里小学校  
▽準優勝 東山代小学校A  
▽優勝 立花小学校

●●  
場期 1月12・18日  
所日 国見台体育館  
ほか  
第28回市小学生ミニバスケットボール大会



# みんなの広場

このコーナーでは、あなたの周りの身近な出来事や話題を待っています。市役所情報広報課広報係までご連絡ください。(☎4313広報係直通)

まちの話題



みんなの広場

## 今年1年の『福』を願って

第26回招福伊万里えびす祭り

新春恒例の招福伊万里えびす祭りが市街地商店街で開催されました。祭りは、宝船に乗った七福神が『開運豆』を振る舞いながら巡行するパレードでスタートし、千支置物やえびす熊手などの縁起物の販売、車エビやタイ、伊万里牛、福米などが当たるえびす祭り抽選のほか、えびすさんを探すスタンプラリーなどが行われました。また、ぜんざいの販売や振る舞い酒もあり、福を呼び込もうと訪れた家族連れなど、多くの人でにぎわいました。

↓「ああ、残念」。えびす祭り抽選は、車エビやタイが当たったり、外れたりで大盛況でした。



1.11



えびすさんを探すスタンプラリーに挑戦



宝船に乗った七福神から開運豆が振る舞われました。

↓国見台陸上競技場で、基本動作の反復練習に汗を流す高校生



1.4-7

## 地域の安全・安心は私たちが守る

平成27年伊万里市消防出初式

市内12分団の消防団員718人が参加し、市民会館などで新春恒例の消防出初式が開催されました。緊張感漂う雰囲気の中、積載車点検や分列行進が行われたほか、初め式では消防団協力事業所への感謝状贈呈と表示証交付、永年勤続・優良消防団員表彰などが行われました。団員たちは、火災や災害から地域を守る決意を新たにしていました。



1.4

↑相生橋から市民会館まで整然と分列行進する消防団員

## めざせ！次代のトップアスリート

伊万里アスリートアカデミー トレーニングキャンプ

心・技・体のバランスがとれた選手育成を目的に、高校陸上部の冬季キャンプが開かれました。これは、九州の高校陸上部監督が共同で企画運営しているもので、今年で3年目。県内をはじめ、山形県や福井県、宮崎県など全国トップレベルの選手を含む20チーム、340人が参加し、基礎・実践練習のほか、メンタル強化の講義などが行われました。

豊かにたくましく生きていく力を育てるために

## 市制60周年記念 伊万里市教育研究大会

12月25日、市民センターで第52回市教育研究大会が開かれました。これは、子どもの豊かな心の育成と、確かな学力の向上を目的に、市教育委員会などが毎年開催しているもので、市内外から学校関係者約600人が参加しました。

会員発表では、大坪小学校の馬場美奈教諭が『学力・学習状況調査の結果を踏まえた思考力・表現力の育成』をテーマに、研究成果を発表しました。各教科の授業で、図やグラフ

ラフなどを使って算数的にコミュニケーションを図ることを指導し、学校全体で子どもたちの論理的な思考力や説明力を高める取り組みなどが報告されました。

その後、茨城大学社会連携センター准教授の長谷川幸介さんを講師に招いて、『学校と地域の教育力を高めるために』と題した記念講演が行われました。長谷川さんは、子どもの成長を支える学校・家庭・地域社会の連携が重要だ



↑記念講演で、学力を『幸せになるための知識や技術』と説いた長谷川さん

と指摘し、学校が学力を、家庭が自己肯定力を、地域が社会力を授けることで、子どもたちが『幸せになる』方法を学んでいくと説きました。

参加者は、大会を通じて、子どもたちの心の教育とさらなる学力向上のために必要な教育活動について、理解を深めていました。

### 医王保育園で、園児たちが楽しく正月遊び

## 手づくりの『たこあげ会』

1月19日、医王保育園で『たこあげ会』がありました。これは、伝統的な正月遊びの一つであるたこ揚げを園児に体験してもらおうと、毎年実施しているもので、同園では20年以上前から続けています。

使用したのは、『ぐにやぐにや風』といわれる洋だこの一種で、ビニールシートを切り抜いた本体に、竹ひごの骨

と和紙のしっぽをはり付けたもの。園児たちは、保育園の先生と一緒に作ったたこに、思い思いの絵を描いて、この日のために準備していました。

年少組から年長組まで約30人の園児たちは、強風の中、糸が絡まったり、たこの足を破ってしまったりと悪戦苦闘しながらも、元気いっぱいいたこ揚げを楽しんでいました。



↑風に乗って宙を舞うたこに、笑顔がこぼれる園児たち

## 郷土の文化財

史跡大川内鍋島窯跡⑤

●問合先 生涯学習課

(☎) 33186

### 明治以降の大川内山

江戸時代、大川内山の藩窯で働く陶工たちは、將軍への献上用をはじめ、幕閣や諸大名などへの贈答用の磁器を生産することで、佐賀藩から扶持(給料)を与えられていました。

しかし、明治維新の廃藩置県によって、佐賀藩が消滅し、藩窯の操業も終わりを告げると、陶工たちの生活は一変します。藩の管理下での生産・販売体制とは違って、自己努力による製品の販売を余儀なくされました。製品の採算や販路などに多くの問題を抱え、経営は困難を極めました。やがて、陶工たちの多くは生活に困窮し、職を求めて大川内山を離れていきました。



↑明治期の大川内山陶工が作った磁器の作品

一方、大川内山に残った陶工たちは、生活のために、鍋島焼のような高級品ではなく、廉価な製品を生産・販売するようになります。また、鍋島焼の伝統技術を駆使した製品を生産・販売するために、共同で会社(精巧社)を設立したり、個人で販売方法を工夫したりする人たちも現れました。

このように、大川内山全体で生き残りを賭けたさまざまな努力が重ねられ、鍋島焼の伝統は今日まで守られています。

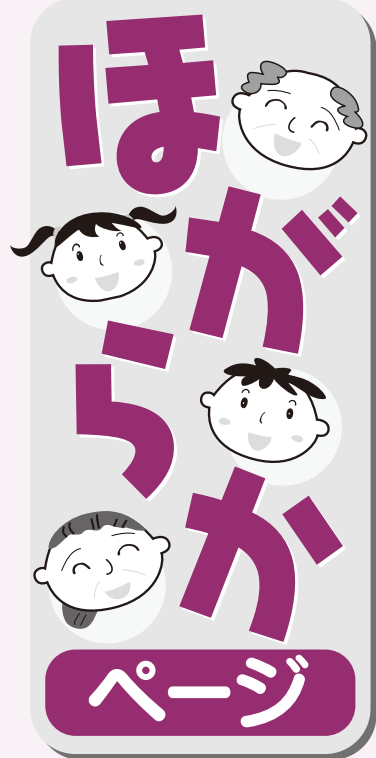


↑懸命に絵札を探す園児たち。「あっ、見つけた!」

1月18日、市民図書館で『新春かるた会』が開催されました。これは、昔ながらの遊びを通して、子どもたちに日本の伝統文化などを知ってもらおうと、『図書館フレンズいま』が毎年この時期に開催しているものです。

## 図書館フレンズ『新春かるた会』

親子で伝統文化の奥深さを体験



この日は、幼児から大人まで約60人が参加し、園児や児童たちは学年別に分かれて、絵札を囲んで正座。読み手の声を聞き漏らさないようじっと耳を澄まし、札を見つけると、「はい」と大きな声を出して取り合っていました。また、百人一首では、小・中学生と大人が参加し、2チームに分かれて熱戦が繰り広げられました。

この日使用されたかるたは、市内の名所などを題材に詠まれた『伊万里観光かるた』や、いろはかるたなど約20種類。参加者は、かるたや百人一首を使って遊びながら、交流を深めつつ、言葉の面白さや伝統文化の大切さなどに触れ、楽しく学んでいました。



↑決意を新たに大人への一歩を踏み出した新成人

## 祝平成27年成人式

635人が大人の仲間入り

1月11日、20歳の門出を祝う成人式が市民会館で行われ、男性328人、女性307人、計635人の新成人が大人の仲間入りをしました。

成人式の企画や運営などを行ったのは、各町から選ばれ

た新成人代表の実行委員22人。みんなの思い出に残る式典にしようと、昨年8月から企画会議を5回開催するなど熱心に話し合いを重ね、協力しながら準備に取り組んできました。また、成人式前日の10日には、いまり夢みさき公園内で、大川内悟さん(立花町)から寄贈されたソメイヨシノ10本の記念植樹を行いました。

式は、2部で構成され、第1部は伊万里農林高校太鼓部『至誠龍神』の演舞に始まり、新成人の誓いや実行委員の活動紹介が、第2部では中学校の時の恩師からのビデオレターや思い出のスライドの上映がありました。

成人式実行委員長の丸田沙織さんは、「みんなにとって今



↑桜は眼下に伊万里湾が望める公園の一角に植樹

日が特別な日になることを願います」とあいさつ。新成人の誓いでは、川原清志さんと瀬戸俊太朗さんが「周りの人たちへの感謝の気持ちを忘れず、成人としての自覚を持って社会に貢献していきます」と力強く決意を述べ、希望に満ちた大人への第一歩を踏み出しました。

## 四季の詩

ふき とう すいしゃいっき おど だ  
 落の臺水車一気に躍り出す

あね よ きみ たまい ろうばい  
 姉と呼ぶ君に賜ひし蠟梅の

ひと月なれどゆるゆる香る

伊万里ホトトギス會 萩原 豊彦  
 伊万里白露短歌会 小島 万佐枝





みんなで広げよう『食のまちづくりの輪』

市は、食のまちづくり宣言を行い、事業者や皆さんと協働で、『食』を生かしたまちづくりに取り組んでいます。このコーナーでは、食に関する活動を行っているグループが監修した春夏秋冬のレシピを紹介します。

●問合先 男女協働・まちづくり課 (☎2115)

伊万里のレシピ No.11  
春夏秋冬 味自慢



寒い時期に体が温まる1品  
とうがん  
冬瓜のあんかけ

伊万里市食生活改善推進協議会発行  
『いまりの郷土料理』より



材料 (4人分)

- ・冬瓜 (300 グラム)
- ・冬瓜の皮 (70 グラム)
- ・鶏肉 (100 グラム)
- ・水 (500cc)
- ・薄口しょうゆ (15cc)
- ・片栗粉 (小さじ2)
- ・水 (小さじ2)
- ・さやいんげん (4枚)



作り方など

- ①冬瓜は、一口大の大きさに切り、内側の筋が取れるように、厚めに皮をむきます。
  - ②①と水、皮を入れて透明になるまでゆでます。
  - ③沸騰してきたら、皮を取り出し、冬瓜より少し小さめに切った鶏肉を加え、炊きます。
  - ④しょうゆを加えて少し煮込み、味が整ったら、水溶き片栗粉でとろみをつけます。
  - ⑤色よく湯がいたインゲンを上にも飾ります。
- ☆冬瓜の角は、煮崩れしないように面取りします。  
☆冬瓜は皮と果肉の間に栄養があるので皮と一緒に煮ます。  
☆魚のすり身や鶏ミンチを入れてもおいしいです。  
☆冬瓜の代わりに大根やかぶでも作れます。

食育ワンポイント

ダイエットに取り入れたい食材のひとつ『冬瓜』 冬瓜は、水分が90%以上。低カロリーでダイエット食として最適です。果肉はカリウムを多く含み、利尿作用があり、むくみをとるのに良いといわれています。また、ビタミンCも含まれているので、かぜの予防にもつながります。年末年始で増えた体重を落としながら、かぜ予防ができる優れたものですね。見分け方は、表面の白い粉が完熟している印です。皮の緑色が均一で重いものを選びましょう。

ほほえ美さん

ぶんどう みずき  
分藤 瑞紀さん  
(20歳)

- ★二里町大里
- ★おとめ座・A B型



- ★現在は 長崎短期大学に通い、保育を勉強しています☆
- ★将来は 4月から勤務する保育園は剣道教室があるので、自分が経験した剣道を通じて子どもたちに礼儀作法なども教えたいと思っています★
- ★今年の目標は 『心美人』になることです♡
- ★趣味・特技は 小学校4年生のときに始めた剣道(剣道歴9年)♪腕前は3段です♪
- ★休日は すてきな男性に出会えるよう日々女磨きに頑張っています(^^)
- ★好きな男性のタイプは 福士蒼汰くんです♡

わが家の

アルバム

ひめり  
佐藤 媛さん (4歳7か月)

- ★まきひこ ともこ  
雅彦・朋子さんの二女
- ★つつじヶ丘



おかあさんからひとこ



明るくて少しおてんばな媛ちゃん♡あなたの笑顔でみんなが幸せだよ★これからもずっとお姉ちゃんと呼んでいてね(^^)

私は絵本を見たり、お人形で遊んだりするのが好きなの☆特に猫ちゃんごっこが大好き♪鳴きまねも「にやあにやあ」ってかわいくできるのよ♪大好きな雅お姉ちゃんといつも一緒にとっても楽しいわ♡

# お知らせ

## 市観光CMを放送します

西九州自動車道の南波多谷口IC開通に伴い、福岡都市圏で観光PRを行うため、テレビCMを放送します。



- 放送局 RKB毎日放送
- 放送期間・時間帯

2月1日(日)～3月15日(日) ※午前6時から午後10時までの番組中や次番組までの間 ※期間中は、天神ソラリアの大規模型ビジョンでも放映します。

## 軽自動車などの各種届け出はお早めに

2月7日は「北方領土の日」(2月7日は「北方領土返還運動全国強調月間」)です。北方領土とは、択捉島、国後島、色丹島、歯舞群島の四島のことです。日本固有の領土です。

- 問合せ 総務課行政係

(☎2123)

軽自動車税は、軽自動車やバイクなどを所有する場合にはかかる税金で、毎年4月1日現在の所有者に課税されます。軽自動車などを使用しなくなったり、他人に譲渡または

## 2月7日は北方領土の日

業者に下取りに出したりした場合などは、3月末日までに廃車や名義変更などの手続きを行わないと、登録名義人に課税されます。

- 届出・問合せ

①軽自動車(総排気量660cc以下)、または125ccを超え250cc以下の二輪車

- ▽佐賀県軽自動車協会

(☎095238442)

②250ccを超える二輪車

- ▽佐賀運輸支局

(☎050554012082)

※①と②は、家用自動車協会

伊万里支部(☎27151)

にも届け出ができます。

③125cc以下の原付バイク、および小型特殊自動車(トラクター、乗用田植機など)

- ▽税務課市民税係

(☎232148)

## 市郷土研究会 個人研究発表会

会員はもちろん、一般の人も参加できます。

日時 2月21日(土)

午後2時～4時

- 場所 生涯学習センター

- 内容 「鍋島水軍郵」

- ▽ 発表者 小島 宗光

(九寿久山壹之寺 住職)

● 問合せ 生涯学習センター (☎21262)

## 伊万里梅まつり

日時 2月22日(日)

午前9時～午後3時

- 場所 伊万里梅園(藤ノ尾)

- 内容

▽もちつき、市内小学校うめ学習発表、梅の種飛ばし大会、お楽しみ抽選会など

▽ふれあい市場(梅干しや梅酒などの直売、梅ジュースや梅ごはんなどの軽食販売)

※駐車場あり(500円、利用者には記念品があります)

- 問合せ J A伊万里営農畜産部 (☎235560)

## 行政書士無料相談会

日時 2月22日(日)

午前10時～午後3時

- 場所 伊万里公民館

- 受付内容(予約不要)

▽書類作成(相続、遺言、遺産分割、法人設立など)

▽官公署への申請手続き(農地転用、運送業・建設業の許可申請など)

- 問合せ 佐賀県行政書士会

伊万里・西松浦支部 林

(☎423094)

## 子育て支援センターに遊びにきませんか

子育ての悩みや相談を受け付けています。ひとりで悩まずに、気軽に相談してください。

①つくしんぼランド(要申込)  
就園前の乳幼児とその保護者が集い、歌や簡単な製作などを行います。  
日時 2月18日(水)  
午前10時～正午  
場所 市民センター

②お誕生会(要申込)  
2月生まれの乳幼児とその保護者  
日時 2月25日(水)  
午前10時30分～正午  
場所 子育て支援センターぼっぼ

● 申込・問合せ  
子育て支援センターぼっぼ  
(☎235197)

子育て支援センターぼっぼ

### バレンタイン

限定のチョコや限定ラッピングも!!  
贈って楽しい!食べておいしい!

生ちょこ わらびもち  
プレミアム バレンタインショコラ

### いちごスイーツ

今が旬!

姫パフェ  
いちごタルト

### ひなまつり

ケーキ/引菓子 ご予約受付中

ひなまつり

伊万里 菓子舗 城月堂

0955-22-5813  
伊万里市新天町 475-12

去年12月にリニューアルしました! お店が広くおしゃべりになり、本格的なケーキも揃いました。

ぼしゅつ

井手口川ダム周辺施設への植樹参加者

日時 2月22日(日)

午前9時30分～午後0時30分

場所 井手口川ダム周辺施設(大川町東田代)

対象者 小学3年生以上

※小学生が参加する場合は、必ず保護者の同伴が必要です。

参加料 無料

※昼食(弁当とお茶)は、主催者で準備します。

募集人数 100人(先着順)

応募方法 郵送かファックス

※応募用紙は、地域振興・公共交通対策課または各町公民館に備え付けています。

募集期限 2月13日(金)

応募・問合せ先

〒848-8501

立花町1355番地1

地域振興・公共交通対策課

(☎)2114、(FAX)27213

初級中国語教室

日程

▽昼の部(全24回)

3月4日(水)から毎週水曜日 午後2時30分～4時

▽夜の部(全24回)

3月3日(火)から毎週火曜日 午後6時30分～8時

場所 市民センター

講師 李娜さん

(大連市公務研修生)

対象者 高校生以上

★Go!Go!★ 伊万里スポーツ

スポーツはチカラ。健康はタカラ。

体力づくり豆知識

●問合せ先 体育保健課 (☎)23187

～若い人から高齢者まで簡単にできる筋力トレーニングメニュー(①初級編)～

《ひざ伸ばし》

- ①いすに座って背筋を伸ばし、ゆっくりと左足のひざをまっすぐ伸ばします。
- ②ひざが伸びたら、つま先を頭側に向けます。
- ③ゆっくりと元の姿勢に戻ります。
- ④次に、右足で上記①～③の動作を行います。

《上体起こし》

- ①床におお向けに寝た状態で両ひざを立て、足は腰幅に開きます。
- ②両腕を前方に伸ばし、太ももに触れながら、肩が床から離れるように上体を起こします。
- ③この姿勢を1秒間保ち、ゆっくりと元の姿勢に戻ります。

スタミナ焼肉オリエンテリング参加チーム

期日 3月22日(日)

コース

大川内小学校～都川内ダム

内容

クイズやゲームに挑戦して焼き肉の材料を獲得し、ゴール後は、焼き肉大会やレクリエーションを行います。

(☎)27046、(FAX)27213

婚活イベントのお知らせ

素敵に変身! 魅力アップお食事会

トップスタイリストからヘアメイクを学んで、スタイリッシュにランチ

日時 2月22日(日) 午前10時～午後3時

※集合場所などの詳しい内容は、後日参加者のみに案内します。

参加費 2,000円

募集人数 男女各20人

※応募者多数の場合は抽選

対象者 市内在住もしくは在勤、または結婚を機に市内に住む意思がある20歳以上の独身の人

応募方法 メールまたは電話

募集期限 2月10日(火)

応募・問合せ先 婚活応援課内 市婚活応援推進協議会 (☎)2950

※メールアドレス deai@city.imari.saga.jp

対象者

市内に住む子どもと大人

参加方法 1組3～4人(必ず子どもを含む)のグループ

※小学3年生以下の参加は、保護者の同伴が必要です。

参加料 1組2000円

募集チーム数 60組(先着順)

応募方法 往復はがきの往信欄に代表者の住所や氏名、年齢、電話番号、参加者の氏名と年齢を記入して申し込んでください。

※返信欄には、何も記入しないでください。

募集期限 2月20日(金)

応募・問合せ先 〒848-0045 松島町73番地1 青少年センター

(☎)232658

(☎)232658

(☎)232658

(☎)232658

(☎)232658

(☎)232658

(☎)232658

(☎)232658

(☎)232658

(☎)232658

これからは全ての電気を賢く使いこなす時代

太陽光で発電し、蓄電池や車へ充電 → その貯まった電気を家で使用します。

1kw 30万- 補助金



太陽光発電

電気を発電し使用したり、売電も利用します。

燃料系ゼロ



床暖房

足の裏から暖かさが伝わる理想的な暖房。(6～8帖で約40万から)

補助金



蓄電池&V2H

使わない時は電気自動車の電気をお家で使用したり、太陽光との連動可能。

燃料系ゼロ



エコキュート

微細な泡でひとつ上のマイクロバブル入浴。配管を自動でお掃除。

毎日続けられる健康水。



水素水 アクティブピオII 168,000円

水素水・浄水器



(株)エコライフ・ニブ

伊万里市二里町大里336-8 二里公民館横

☎(0955)20-4188

ぼしゅつ

秘窯の里ふれあい  
ウォーキング参加者

日時 3月15日(日)

午前10時スタート

コース 大川内小学校をスタートし、大川内山にゴールする3.4キロ。

※ゴール後は、だご汁サービ  
スや、参加者全員に当たる  
お楽しみ抽選会を行います。

●対象者 市民なら誰でも可

●参加料 1人300円(保険料を含む)

※昼食や飲み物は、各自準備してください。

●応募方法 大川内公民館に備え付けの応募用紙に必要事項を記入し、ファックスまたは直接持参してください。

●募集期限 2月25日(水)

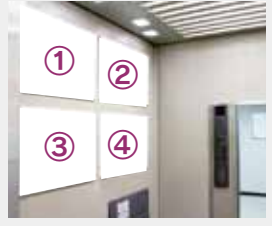
●応募・問合せ 大川内公民館内 大川内町まちづくり運営協議会 (☎22774、FAX20419)

水道水の水質検査  
計画(案)に対する意見

水道部では、市営水道水の平成27年度水質検査計画(上水道および簡易水道)の策定

あなたの会社・団体をPRしませんか  
広告を募集します

- 掲載場所 市役所エレベータ壁面へのポスター掲出
- 掲出規格 ポスターB3版(横)縦364×横515ミリ
- 募集区画数 4枠(写真の①~④)
- 掲載料(月額) 1枠3,000円
- 掲載開始日 4月1日(水)  
※ただし、④は5月1日(金)
- 応募方法 広告掲載取扱要領を確認し、申込書に広告の原稿と納税証明書添えて応募してください。



- ※取扱要領および申込書は、財政課に備え付けています。また、申込書は市のホームページからダウンロードできます。
- ※受付後、審査を行います。法令に違反するもの、政治性・宗教性のあるもの、誇大・虚偽のおそれのあるものなどは掲載できません。
- 注意事項  
▷広告枠に空きがある場合は、随時申し込みを受け付けます。  
▷掲出期間は、月単位(例:6か月間など)です。
- 募集期限 3月13日(金)  
※応募多数の場合は、抽選を行います。
- 申込・問合せ 財政課管財係 (☎22113)

市ソフトボール協会  
平成27年度登録チーム

●登録受付 2月12日(木)・13日(金) 午後6時~8時

●場所 国見台協会事務所

●登録料 8000円

※登録用紙は、協会事務局各町公民館にあります。

●問合せ 市ソフトボール協会事務局・松本(☎280009)

●応募資格 九州や沖縄に住む20歳以上(平成27年4月1日現在)で、森林や林業、国有林に関心がある人

●応募方法 はがき、または

●国・地方議員、地方公共団体の長などは除きます。

平成27年度  
国有林モニター

●募集期限 2月27日(金)

●応募・問合せ 九州森林管理局企画調整課 (☎096-3228-3511、FAX096-3228-3643)

●メールアドレス ky\_kikaku@rya.maff.go.jp

●募集結果の発表 3月下旬

●依頼状の送付をもってお知らせします。

封書、ファックス、メール  
※氏名(ふりがな)、性別、生年月日、年齢、職業、住所、郵便番号、電話番号、メールアドレス、モニター募集を知ったきっかけ、応募理由(100字程度)を記入してください。

●募集期限 2月27日(金)

●選考結果の発表 3月下旬

※依頼状の送付をもってお知らせします。

●応募・問合せ 九州森林管理局企画調整課 (☎096-3228-3511、FAX096-3228-3643)

●メールアドレス ky\_kikaku@rya.maff.go.jp

**新築 建売**

3LDK ロフト有  
2階トイレあり 勝手口あり  
駐車場コンクリート済み

伊万里市立花町  
土地面積: 207.28㎡ (62.70坪)  
建物面積: 101.43㎡ (30.68坪)  
間取り: 3LDK+WIC+LOFT  
築年月日: 平成26年5月  
駐車場: 4台  
構造: 木造二階建て

月々のお支払い額  
月々 61,354円

土地建物代金 2138万円(税込)

伊万里市立花町  
土地面積: 200.00㎡ (60.50坪)  
建物面積: 112.52㎡ (34.03坪)  
間取り: 4LDK+WIC+LOFT  
築年月日: 平成26年8月  
駐車場: 4台  
構造: 木造二階建て

月々のお支払い額  
月々 64,798円

土地建物代金 2258万円(税込)

伊万里市脇田町  
土地面積: 205.00㎡ (62.01坪)  
建物面積: 105.16㎡ (31.81坪)  
間取り: 4LDK+WIC+LOFT  
築年月日: 平成26年11月  
駐車場: 3台  
構造: 木造二階建て

1F和室有り  
リビングエアコン付  
駐車場  
コンクリート済み

伊万里市 武雄大町店  
株式会社アルファホーム(仲介)  
お問合わせ・ご見学希望の方はコチラまで  
tel.0952-82-3620  
MAIL: office2@alpha2001.jp  
URL: http://www.alpha2001.jp  
佐賀県知事免許(3)第2166号  
(公社)全日本不動産協会佐賀本部  
(公社)不動産保証協会佐賀県本部会員  
(佐賀銀行・35年払い・10年固定・金利1.1%)  
借入額物件価格、平成27年1月時点  
広告有効期限: 平成27年2月末

## 2月の行事

市民センター ☎23911

※2月28日(土)まで、舞台改修工事のため、文化ホールでの行事はありません。

市民会館 ☎27105

- 伊万里農林高校課題研究発表会  
6日(金)午前10時開演 (☎24138)
- 伊万里幼稚園・ぶちろう保育園発表会  
28日(土)午前8時45分開演 (☎22881)

市民図書館 ☎234646

- 家読推進講演会(図書館ホール)  
14日(土)午後1時30分開演  
▷演題『三郷市における家読の推進と広がりについて』  
▷講師 星 健次郎さん(埼玉県三郷市教育委員会学校教育部長)
- 子どもミニ上映会(のぼりがまのおへや)  
15日(日)午後2時30分~3時10分  
『うごくえほん チルビー5』(40分)  
※変更する場合があります。
- ぜんざい会(図書館めばえの日)(図書館ホール)  
22日(日)午前11時~午後1時  
▷同時開催 古本市(洋会議室)  
午前10時~午後2時  
※催し物はすべて無料です。
- 2月の休館日  
2日、9日、16日、23日、  
26日(館内整理休館)  
※11日(水・祝)は開館します。

## 2月の市民相談

| 相談窓口名                                 | 開設日                      | 開設時間                              | 開設場所         | 問合せ先                           |
|---------------------------------------|--------------------------|-----------------------------------|--------------|--------------------------------|
| 法律相談<br>※要予約                          | 第2金曜日(13日)<br>第4水曜日(25日) | 午前10時~<br>午後3時                    | 市民相談<br>コーナー | 情報広報課<br>市民サービ<br>ス係 ☎2133<br> |
| 司法書士相談<br>※要予約                        | 第1木曜日<br>(5日)            | 午前10時~<br>正午                      |              |                                |
| 公証人相談<br>※要予約                         | 第3木曜日<br>(19日)           | 午前10時~<br>午後3時                    |              |                                |
| 人権相談                                  | 第1・3火曜日<br>(3日・17日)      | 午前10時~<br>正午                      |              |                                |
| 消費生活相談                                | 毎週月~金曜日<br>※祝日は除く        | 午前10時~<br>午後4時<br>※正午~午後<br>1時を除く |              |                                |
| 行政相談                                  | 第3金曜日<br>(20日)           | 午前9時~<br>正午                       |              |                                |
| 不動産相談                                 | 第2木曜日<br>(12日)           | 午前10時~<br>午後3時                    | 税務課          | 税務課<br>☎2152                   |
| 家計相談<br>(ファイナンシャル<br>プランナー相談)<br>※要予約 | 毎週金曜日<br>※祝日は除く          | 午前9時~<br>午後4時                     |              |                                |
| 年金相談<br>※要予約                          | 毎週金曜日<br>※祝日は除く          | 午前9時30分<br>~午後3時30分               | 面接室          | 唐津年金事<br>務所<br>0955<br>725161  |
| 身障者相談                                 | 第4木曜日<br>(26日)           | 午前10時~<br>午後3時                    | 面接室          | 福祉課社会<br>福祉係<br>☎2156          |
| 心の健康相談                                | 毎週月・火・木・<br>金曜日          | 午前9時~<br>午後3時30分                  | 福祉課社会<br>福祉係 |                                |

●女性相談 相談電話番号☎26763

▷毎週月・水曜日 午前9時~午後4時(面接相談は要予約)

### 引っ越しサービスを巡るトラブルに注意

進学や就職などで引っ越しサービスを利用する人が多い時期は、業者との間で『荷物が紛失した』、『家具を傷つけられた』、『約束した時刻に業者が来ない』などのトラブルも発生しやすくなります。サービスを利用する場合は、営業担当者との口約束で決めず、見積りを依頼してサービスや補償の内容を十分に確認しましょう。もし、トラブルにあったときは、消費生活センターに相談してください。

●問合せ 市消費生活センター(☎232136)

家庭で  
できる!

## 今月の省エネと 地球温暖化対策



●問合せ

環境課生活環境係(☎232144)

## お風呂は、間隔をあけずに入浴しましょう

お風呂は、お湯が冷める前に家族で続けて入浴し、できるだけ追いだきをしなないようにしましょう。

追いだきをしなかった場合と、1日1回追いだきした場合(2時間経過して4.5℃低下したお湯200ℓを温める)を比較すると、

年間で、**ガス 38.20 m<sup>3</sup> (約 5,270 円) の節約、二酸化炭素 87.0kg の削減**になります。

■参考: 省エネルギーセンターのホームページ <http://www.eccj.or.jp/>

臨済宗 格岩寺 法燈380年

◆納骨料は5万円です

永代納骨料 永代維持管理料

納骨時のお布施を含みます

ご遺骨を土に還す合祀墓です。継承者の有無にかかわらず格岩寺が永代にわたりお守りしてまいります。宗派を超えて広く門戸を開いております。

※基本的にこれ以外の経費は今後一切かかりません。継承者の心配もありません。

えいたいごうしほみらく  
永代合祀墓「弥勒」



◆ペットのお墓「君を忘れない」もとばに建立  
(伊万里市幸善町・伊万里玉屋近く・伊万里川の畔)

電話 **0955-22-2658**

詳しい資料をお送りします。

iタウンページ

格岩寺

を

検索



伊万里津大橋を駆け抜けるランナーたち



自分の体力に合わせて、ゆっくり、気長に走りました。



親子で応援「頑張れ〜!!」



思い思いの格好で走るランナーたち。楽しみ方は人それぞれですね。



↑ゲストランナーの谷口浩美さん

市制60周年記念事業

# 伊万里ハーフマラソン2015



1月11日、市街地や伊万里湾大橋を巡る『伊万里ハーフマラソン2015』が開催されました。ゲストランナーに谷口浩美さんを迎え、九州各地をはじめ、全国から2,000人を超える市民ランナーが参加。ハーフ(21.0975㎞)や10㎞、3㎞のコースに分かれ、初春の伊万里路を爽快に走り抜けました【13ページに関連記事を掲載しています】



ハーフを『裸足』で完走



激しいデッドヒートを繰り広げる場面も。



駅通商店街を軽快に走るランナーたち



相生橋を疾走するランナーたち



先導車の白バイの乗り心地はどうか?



市民センターで、『伊万里グリーンカレー』を試食



給水所では、市民ボランティアがサポートに大活躍



伊万里湾大橋付近も、大勢のランナーで長蛇の列



## 人のうごき

平成 27 年 1 月 1 日 現在

- 人口 56,934 人 (− 30)
- 男 27,260 人 (− 30)
- 女 29,674 人 (± 0)
- 世帯 22,727 世帯 (+ 6)
- ( ) は前月比

## 広報 伊万里 2015-2

- 発行日/平成 27 年 2 月 1 日
- 発行編集/伊万里市情報広報課広報係 (0955)23-4313 (ダイヤルイン)
- 〒848-8501 佐賀県伊万里市立花町 1355 番地 1
- 伊万里市のホームページ <http://www.city.imari.saga.jp/>
- 印刷/株式会社 三光

『ふるさと納税』制度をご存じですか。納税といっても、分類は寄付。自分が住んでいる自治体や、応援したい自治体に寄付することができ、確定申告をすると、寄付した金額に近い税金が減額されるというものです。自治体によっては寄付金の使途を選択できる場合や、お礼に特産品などが送られてくる場合もあります。最近では、お礼の品ばかりが話題となつている気もしますが、個人が寄付金の使い道を選択したり、税金について考えたりと、個人の政治参加を促すきっかけとしては有効な手段ではないかと思えます。今後、利用限度額の引き上げや、申告手続きの簡素化もされるそうなので、寄付が身近なものになるのではないのでしょうか。市でも本市への寄付者に対して、1月からお礼の品を拡充し(広報伊万里1月号8・9ページに掲載)、ふるさと納税ポータルサイト「ふるさとチョイス」にも掲載しています。その効果もあつてか、伊万里のサポーターも増加中のようにです。これから寄付をしようとお考えの人は、ぜひ伊万里を応援してくださいね。(全)

編集室から