

伊万里



2015
(平成27年)

12月
December

No. 742 Contents 目次

特集 広域ごみ処理施設 稼働	2
インフォメーション・伊万里	6
みんなの広場	14
教育と文化	15
ほがらかページ	16
スポーツ	18
くらしのチャンネル	20
いまり秋祭り 2015	24

今月のフォト

「こんなにたくさん取れたよ」と掘ったさつま芋をうれしそうに両手で持ち上げる園児。11月11日、大川内保育園近くの畑で、芋掘りがありました。地元老人クラブの皆さんに手伝ってもらい、次々に掘り出される大きなさつま芋に、子どもたちは歓声を上げながら収穫の喜びを体験していました。

特集

愛称

さが西部クリーンセンター 広域ごみ処理施設 稼働

● 問合せ先 環境課リサイクル推進係 (☎23 2 1 4 5)
佐賀県西部広域環境組合 (☎26 2 3 5 3)

施設の外觀イメージは『古伊万里の積み出し港として栄えた伊万里川沿いの白壁土蔵群』。平成24年度から建設工事を進めていた広域ごみ処理施設が、いよいよ平成28年1月に稼働します。この施設には、可燃ごみから再利用が可能な固形物(スラグ)と金属類(メタル)を生成する処理方式を採用したほか、余熱を利用した発電も行うなど、環境に配慮した設備を導入しています。今回の特集では、新施設の内容を紹介するとともに、施設稼働に伴うごみ収集の変更点などをお知らせします。

県西部地域の

ごみを受け入れる

広域ごみ処理施設は、県西部地域の4市5町(伊万里市・武雄市・鹿島市・嬉野市・有田町・大町町・江北町・白石町・太良町)で構成される『佐賀県西部広域環境組合』が建設しました。これは、国の施策である環境負荷の低減やリサイクルの推進、自治体財政の負担軽減などを進めるために県が策定した『佐賀県ごみ処理広域化計画』(平成11年3月)に基づくものです。

この施設では、県西部地域で現在発生している年間約5万5800トンのごみを処理します。今後は、分別・資源化や人口減などにより、ごみの量は徐々に減少していくと見込まれます。

急務だった老朽化 施設の建て替え

県西部地域には、3か所(伊万里市・杵藤地区、有田町)にごみ処理施設があります。しかし、組合の設立(平成19年7月)当時、各施設の稼働年数は、伊万里市で25年、杵藤地区で19年、有田町で12年が

経過していました。特に伊万里市では、標準的な耐用年数(15年)を大きく超えて老朽化が進んでおり、新施設の建設が課題となっていました。新しく建設された広域ごみ処理施設は、国の交付金(事業費の3分の1)を受けられ、各市町の財政負担も軽減されます。

平成28年1月4日

新施設が稼働

広域ごみ処理施設は、約3万平方メートル(3ヘクタール)の敷地内に、エネルギー回収推進施設(可燃ごみ処理施設)や、マテリアルリサイクル推進施設(不燃・粗大ごみ処理施設)のほか、計量棟、スラグ(※)貯留ヤードなどを持つ大規模な施設です。建設費は約143億994万円(国の交付金は約44億581万円)で、平成28年1月4日からの稼働(供用開始)に向けて、現在、最終点検が行われています。

(※)スラグ：可燃ごみを、いったん高温で溶かしたあと、急激に冷やすことでできる砂状の固形物。土木資材などの材料として安全に利用される。



エネルギー回収推進施設
(可燃ごみ処理施設)

(プラットホーム)



(施設内の発電設備)

【施設データ】
 処理方式：ガス化熔融方式（シャフト炉式）
 処理能力：205 トン（102.5 トン × 2 炉、24 時間稼働時）
 余熱利用：蒸気タービン発電
 最大 3,900 キロワット／時（一般家庭約 390 世帯の 1 日の消費電力分）



マテリアルリサイクル推進施設
(不燃・粗大ごみ処理施設)

(プラットホーム)

【施設データ】
 処理方式：破碎、選別
 処理能力：22 トン（5 時間稼働時）



オペレーションルーム
(運転管理室)

↑施設の稼働に向けて、機器の調整などを行う担当者

処理工程の集約と大型化がカギ

県西部地域は、県の面積の約 40 パーセントを占める約 964 平方キロメートルの中に、約 23 万 6000 人が生活しています。そこで発生する膨大な量のごみを、環境に負荷をかけず、効率的かつ適正に処理するためには、施設の大型化は欠かせません。

なかでも、可燃ごみは、いつもの工程を経て無害化されますが、ごみを集約し、大型施設で処理すると、次のような利点があります。

■ダイオキシンの排出削減

熔融の全工程を連続させ、高温（1500 度以上）で処理することで、ダイオキシン類が発生する状況（約 300℃、400 度）を回避します。また、排ガス中に残されたダイ

オキシン類は触媒反応により吸着・分解し、排出量を最小限に抑制します。

■灰の減量化

熔融方式の採用によって、スラグなどの生成・再利用や、飛灰（炉内で飛散する灰）の抑制が可能になり、処理時に発生する灰を大幅に削減します。

■余熱を利用した発電

ごみ処理の工程で発生する熱を利用して発電し、その電

力は施設内で再利用するほか、余剰分を売電します。

施設の愛称を公募で決定

広域ごみ処理施設の正式な名称は「佐賀県西部広域環境組合一般廃棄物処理施設」。住民が生活を送るうえでなくてはならないこの施設が、多くの人から親しまれるよう、県西部地域の住民を対象に、施設の愛称を募集しました。子どもから高齢者まで幅広い年齢層から 50 作品の応募がありました。審査の結果、最

優秀賞 1 作品と優秀賞 4 作品が選ばれ、最優秀賞作品を施設の愛称に決定しました。

稼働後は、この愛称にふさわしく、環境に配慮した事業運営を行い、地域から愛される施設となるよう努めます。

■愛称

さが西部クリーンセンター

（最優秀賞作品）

■愛称を決めた理由

『佐賀』をひらがなにしてお子にも読みやすく、また、クリーンはきれいで、煙があまり出ないごみ処理場を想像できるようにイメージして決めました。

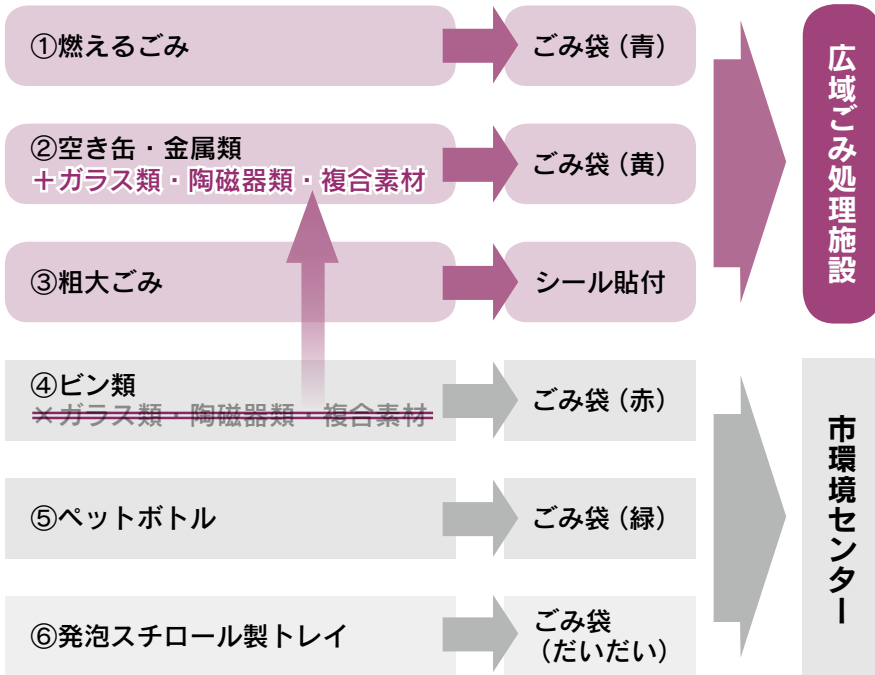
平成28年1月から

ごみの区分と収集日が変わります

広域ごみ処理施設が稼働しても、市環境センターは一部の機能を残して引き続き運営します。

今後は、両施設で処理を分担するため、市が指定するごみの区分や、地区の集積所に出されるごみの収集日を一部変更します。

【図】ごみ区分の変更（イメージ）



※複合素材…可燃物と不燃物が一緒になったもの

ごみの区分を変更

市環境センターで処理していたごみのうち、①燃えるごみ、②空き缶・金属類・ガラス類・陶磁器類・複合素材、③粗大ごみは、平成28年1月以降、広域ごみ処理施設で受け入れます。これまでガラス類・陶磁器類・複合素材は赤

色のごみ袋に区分されていますが、平成28年1月以降は、黄色のごみ袋に変更します。※新たに作製する赤色のごみ袋と黄色のごみ袋は、変更後の区分を表示します。なお、すでに購入したごみ袋、店頭に並んでいる変更前の区分が表示されたごみ袋も、引き続き使用できます。

ごみの収集日を変更 一部変更

粗大ごみとビン類（赤色のごみ袋）の収集日が同じだった地区は、平成28年1月以降は、粗大ごみと空き缶・金属類など（黄色のごみ袋）が同じ収集日になります。

また、ビン類（赤色のごみ袋）や空き缶・金属類など（黄色のごみ袋）、ペットボトル（緑色のごみ袋）、発泡スチロール製トレイ（だいたい色のごみ袋）の収集日が毎月下旬（20～25日）だった地区は、それぞれのごみ袋ごとに新たに収集日を指定します。

※変更後の収集日は、この『広報伊万里』と併せて配布している『収集日一覧表』（ごみの分別と出し方）の裏面を確認してください。

環境センターへの直接搬入は不可に

平成28年1月以降は、市環境センターにごみを直接搬入することができなくなりま

す。ビン類やペットボトル、発泡スチロール製トレイは、指定のごみ袋に入れて、地区の集積所に出してください。

ごみ出しのマナーを守りましょう ～ごみは分ければ資源～

- ▷ごみは決められた分別方法で、指定の袋に入れて出してください。指定袋に入っていなかったり、決められた日以外に出されたりした場合は、収集しません。
- ▷ごみの収集時間は、作業状況により変わることがあります。収集日の午前6時から8時までの間に出してください。
- ▷ごみ集積所は、地区の人が清掃・管理されています。ごみ袋には必ず地区名と氏名を書いて、決められた集積所に出してください。
- ▷家庭から出る再生可能な資源ごみ（アルミ缶・スチール缶、ビール瓶、新聞紙、雑誌など）は、月に1回実施される地区ごとの『リサイクルサンデー』を利用して、搬出してください。

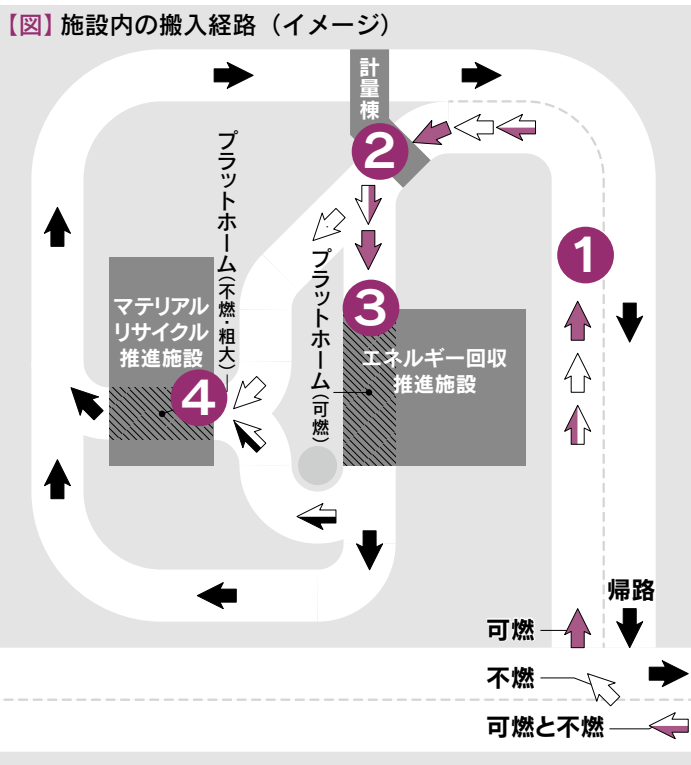
平成28年1月9日から **ごみを直接搬入**するには

広域ごみ処理施設では、『燃えるごみ』、『空き缶・金属類、ガラス類・陶磁器類・複合素材』（燃えないごみ）、『粗大ごみ』を受け入れます。これらのごみは、施設に直接搬入することもできます（有料）。
ここでは、施設内の搬入経路と、搬入時に必要となる手数料について紹介します。

③ プラットホーム入口 (可燃)



④ プラットホーム入口 (不燃・粗大)



② 計量棟



① 走行分岐



【表】直接搬入手数料

区分	手数料の額
家庭から出るごみ	10キログラムまで 80円 10キログラム超過 10キログラムまでごとに80円加算
事業所から出るごみ	平成28年1月から平成31年3月まで 10キログラムまで 100円 10キログラム超過 10キログラムまでごとに100円加算 平成31年4月以降 10キログラムまで 120円 10キログラム超過 10キログラムまでごとに120円加算



佐賀県西部広域環境組合一般廃棄物処理施設 (愛称：さが西部クリーンセンター)

- 場所
伊万里市松浦町山形字上高尾5092番4
- 開所日
月～土曜日、第2日曜日、祝日 (ただし、1月1日～3日を除く)
- 搬入時間
午前9時～午後4時
- 電話番号
▷ 総務部門 ☎262353
▷ ごみ搬入 ☎262333



↑伊万里市街方面から見た宿分降り口

秋の叙勲受章

おめでとうございます
ごさいます

秋の叙勲がこのほど発表されました。市内の受章者は、次のとおりです。

叙勲

瑞宝単光章

▼齊藤 輝美さん（大坪町）
有限会社斉藤建設代表取締役

▼谷口 則久さん（松浦町）
元市消防団分団長

危険業務従事者叙勲

瑞宝単光章

▼江里 軍司さん（大坪町）
元市消防司令長

▼川島 和博さん（松浦町）
元准海尉

▼前川 優さん（二里町）
元市消防司令

平成27年度農林水産祭
『女性の活躍』部門

内閣総理大臣賞

▼株式会社百姓屋

平成27年度優良PTA
【中学校】

文部科学大臣表彰

▼市立啓成中学校PTA

隣保館運営事業功労者

厚生労働大臣表彰

▼藤本 春美さん（大川町）

▼山下佐代子さん（大川町）

平成27年度
統計功績者表彰受賞者

農林水産大臣表彰

▼西山 和枝さん（山代町）

市教育委員会表彰

11月9日、市役所で伊万里市教育委員会表彰があらりました。

これは、文化の日になんで、教育や学術文化、体育の向上に大きく貢献した人に対し、市教育委員会が毎年表彰を行っているもので、今回次の8人が受賞しました。

【学校教育】

▼杉原あけみさん（松浦町）

▼山下 三男さん（松浦町）

▼前田 正明さん（脇田町）

▼古賀 美咲さん（大坪町）

▼城島 直利さん（山代町）

▼川内嘉津子さん（佐賀市）

▼毛利 東さん（大川内町）

▼堀田 博さん（大川町）

【社会教育】

▼堀田 博さん（福岡市）

淵さんが

『民謡技能章』を受章

民謡平成会の会主 淵英詔さん（松浦町）が、民謡界の最高の榮譽とされる民謡三章の一つ『民謡技能章』を受章しました。これは、公益財団法人日本民謡協会が、民謡民舞に精通し、民謡や演奏（伴奏）の技能が秀逸である人に毎年贈っているもので、淵さんは、平成14年にも三章の一つ『民謡功労章』を受章。三章中この2つを受章した人は九州では2人目となります。歌唱力に加え、地元民謡の発掘や保存、門下生の育成にも力を注いだことが評価されたもので、淵さんは、「今後も民謡の普及に努めたい」と話していました。



市教育委員会の表彰を受けた受賞者の皆さん



↑受章の喜びを塚部市長に報告する淵さん(右)

市の『人口ビジョン』と『まち・ひと・しごと創生総合戦略』を策定しました

● 問合せ 企画政策課企画係 (☎2124)

人口減少に歯止めをかけるとともに、住みやすい環境を確保し、将来にわたって活力ある社会を維持するため、国において『まち・ひと・しごと創生法』が制定されました。人口減少や社会の維持は地域共通の課題であり、将来の人口の見通し(ビジョン)、人口減少の抑制のための計画(戦略)を策定する必要があるため、市では、有識者による懇話会での意見や若い世代のアイデアなどを基に、『人口ビジョン』と『まち・ひと・しごと創生総合戦略』を策定しました。

伊万里市人口ビジョン

【市の現状】

- ▷平成25年の合計特殊出生率(女性が生涯に産む子どもの数の推計値)は2.11で、国の1.43よりも高くなっています。
- ▷平成11年以降、出生数(514～616人)はおおむね横ばいですが、死亡数(570～711人)が増加傾向にあり、人口は自然減となっています。
- ▷平成20年以降、転入者数(1,475～1,717人)よりも転出者数(1,660～1,865人)が多く、転出超過の状態が続いています。



【市の人口の将来展望】

平成25年の合計特殊出生率2.11を維持するとともに、転入者数と転出者数の差(純移動率)を0にして、**平成72年に4万6,000人**(国立社会保障・人口問題研究所の推計は3万6,800人)を維持します。

【人口の将来展望を達成するための基本目標】

- ①産業振興により『活気あふれるまち』をつくる
- ②地域資源を生かし『行きたいまち』をつくる
- ③市民みんなで『子育てしやすいまち』をつくる
- ④時代に合った都市づくりで『安心して住みたいまち』をつくる

伊万里市まち・ひと・しごと創生総合戦略

『伊万里市人口ビジョン』で示した人口の将来展望(4万6,000人)を実現するために、5年間(平成27～32年度)で取り組む施策を掲げています。

【基本目標①】

産業振興により『活気あふれるまち』をつくる

【成果目標】

- ▷企業誘致などでの若者雇用者数 250人
- ▷起業、第二創業での地元雇用者数(新規) 20人
- ▷農業の新規就業者数 25人

【成果目標の達成のための主な事業】

- 企業立地勸奨事業 ●伊万里港浦ノ崎地区開発促進事業 ●伊万里港ポートセールス推進事業 ●創業支援事業

【基本目標②】

地域資源を生かし『行きたいまち』をつくる

【成果目標】

- ▷転出超過数 110人減
(平成26年:289人→平成31年:179人)
- ▷観光客数 37万3,000人増
(平成25年:124万3,000人
→平成31年:161万6,000人)

【成果目標の達成のための主な事業】

- 伊万里フェア開催事業 ●観光PR事業 ●U・I・Jターンの等受入支援事業 ●空き家データベース構築事業

【基本目標③】

市民みんなで『子育てしやすいまち』をつくる

【成果目標】

- ▷合計特殊出生率 2.11(維持)
- ▷婚活イベントによる成婚者 100人
- ▷子育て施策に対する満足度 40パーセント
(平成25年度:33.4パーセント)

【成果目標の達成のための主な事業】

- 婚活推進事業 ●不妊治療エンゼルサポート事業 ●男女協働参画推進事業

【基本目標④】

時代に合った都市づくりで『安心して住みたいまち』をつくる

【成果目標】

- ▷まちづくりの担い手の育成数 20人
- ▷地域交通の利便性が向上した地区数 2地区

【成果目標の達成のための主な事業】

- 地域の元気推進事業 ●子ども伊万里塾事業 ●伊万里未来プランナー養成事業 ●コミュニティバス運行事業

人権週間 12月4日～10日

すべての人々の人権が尊重される 平和で豊かな社会の実現をめざして

- 問合せ 人権・同和対策課人権・同和対策係 (☎③2190)
生涯学習課人権・同和教育係 (☎③3186)



すべての人間は、生れながらにして自由であり、かつ、尊厳と権利について平等である。人間は、理性と良心とを授けられており、互いに同胞の精神をもって行動しなければならない。～世界人権宣言 第1条～

「幸せな人生を送りたい」
人として誰もが持つこのような願いは、侵すことのできない『基本的人権』として、すべての人に保障されており、尊重されなければいけません。しかし、さまざまな形で人権問題が発生しているのはなぜでしょうか。
人権を尊重するということは、自分と同じように周りの人のことも考え、尊重することです。「自分には関係ない」と、現実を起こっている差別や人権侵害を見過ごしてはいませんか。このような問題を自分自身のこととして捉え、私たち一人一人が何をすべきか考えることが大切です。
12月4日～10日は、『人権週間』です。
この機会に、自分にできることは何なのか考えてみましょう。

市では、さまざまな人権問題の解決に向け、地域や団体における研修講座の開催など、人権・同和教育を積極的に進めています。人権問題に関心を持ち、正しく知ることが大切です。あなたもできるところから始めましょう。

人権週間とは

1948年12月10日に国際連合第3回総会において『世界人権宣言』が採択されたことを記念し、12月10日を『人権デー』と制定。日本では、この日を最終日とする1週間(12月4日～10日)を『人権週間』としています。世界人権宣言の趣旨と重要性を広く日本国民に訴えかけるとともに人権尊重思想の普及高揚を図るために設けられました。

さまざまな人権問題

人権問題には、どのようなものがあるのでしょうか。法務省人権擁護局が定めている人権啓発活動の年間強調事項を紹介します。

【平成27年度啓発活動年間強調事項】

- ・ 女性の人権を守ろう
- ・ 子どもの人権を守ろう
- ・ 高齢者を大切に育てよう
- ・ 障害のある人の自立と社会参加を進めよう
- ・ 同和問題に関する偏見や差別をなくそう
- ・ アイヌの人々に対する理解を深めよう
- ・ 外国人の人権を尊重しよう
- ・ HIV感染者やハンセン病患者等に対する偏見や差別をなくそう
- ・ 刑を終えて出所した人に対する偏見や差別をなくそう
- ・ 犯罪被害者とその家族の人権に配慮しよう
- ・ インターネットを悪用した人権侵害をなくそう
- ・ 北朝鮮当局による人権侵害問題に対する認識を深めよう
- ・ ホームレスに対する偏見や差別をなくそう
- ・ 性的指向を理由とする偏見や差別をなくそう
- ・ 性同一性障害を理由とする偏見や差別をなくそう
- ・ 人身取引をなくそう
- ・ 東日本大震災に起因する偏見や差別をなくそう

一人で悩まず相談を

■人権相談

※ 相談は無料で、秘密は固く守られます。

◇来所相談受付

● 市役所市民相談コーナー (☎2133)
毎月第1・第3火曜日 午前10時～正午

● 各町公民館
年1回 特設人権相談

※ 開催は、広報紙などでお知らせします。

● 佐賀地方法務局伊万里支局
(☎2492)

毎日(土・日曜日、祝日、年末年始を除く)
午前8時30分～午後5時15分

◇電話相談受付

● みんなの人権 110 番
0570-003-110
月～金曜日 午前8時30分～午後5時15分

● 子どもの人権 110 番 (通話料無料)
0120-007-110
月～金曜日 午前8時30分～午後5時15分

● 女性の人権ホットライン
0570-070-810
月～金曜日 午前8時30分～午後5時15分

◇インターネット人権相談受付窓口

● パソコンからは
<http://www.moj.go.jp/JINKEN/jinken113.html>

● 携帯電話からは
<https://www.jinken.go.jp/soudan/mobile/001.html>

■伊万里人権擁護委員協議会

伊万里人権擁護委員協議会は、法務大臣が委嘱した民間のボランティアである人権擁護委員(伊万里市10人、有田町7人)で構成されています。人権擁護委員は、地域の中で人権思想を広め、人権侵害が起きないように見守るとともに、法務局の人権相談所や自宅などで住民の皆さんからの人権相談を受けるなど、地域に根ざした活動を積極的に行っていますので、気軽に活用してください。

● 問合せ先 佐賀地方法務局伊万里支局
(☎2492)



伊万里人権擁護委員協議会
会長 濱田 洋児さん
(有田町)

21世紀は、人権の世紀です。人権尊重思想の普及と高揚を図り、誰もが安心して自分らしく幸せに暮らせる社会を、皆さんと共に築いていきましょう。

開いています。

21世紀は、人権の世紀です。人権尊重思想の普及と高揚を図り、誰もが安心して自分らしく幸せに暮らせる社会を、皆さんと共に築いていきましょう。

あなたも参加しませんか

■ハートフルフォーラム2015 in 伊万里

～だれもが自分らしく輝く社会を目指して～

一人一人が人権意識を高めていくため、高校生と一緒に人権について考えるフォーラムです。

→ 司会・進行を務める伊万里高校生会の皆さん



● 日時 12月10日(木) 午後1時30分～4時30分

● 場所 市民センター 文化ホール

● 内容

▷伊万里高校生徒による

- ・書道揮毫パフォーマンス
- ・人権に関する意見発表
- ・デートDV防止啓発紙芝居の上演

▷人権講演

- ・テーマ 『共生社会の創造』
- ・講師 ワトソン ロバートさん
(大分県日田市大山公民館長)

▷人権コンサート
トウツティ
女声二重唱「Tutti」

● 入場料 無 料



ワトソン ロバートさん



Tutti

【市の啓発活動】

■小・中学生による人権・同和教育作品展

●開催場所・期間

▽市役所市民ロビー

12月4日(金)～10日(木)

▽市民図書館

12月15日(火)～22日(火)

※最終日は午後4時まで

■街頭啓発活動

人権に関する市民の皆さんの理解と認識を図るため、啓発物品やリーフレットを配布します。

●期 日 12月6日(日)

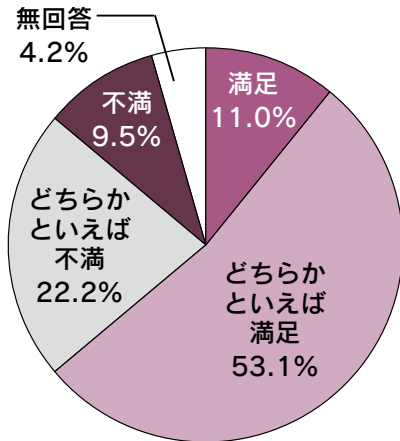
●場 所 J A伊万里農業まつり会場

みんなで一緒に人権の世紀を築きましょう

市民アンケート調査』の結果

● 問合せ 企画政策課行財政改革推進室 (☎☎2124)

Q. 市の『職員の対応』に満足していますか



職員の対応に「満足」と答えた人は11.0%、「どちらかといえば満足」と答えた人は53.1%で、合わせて64.1%の人が市職員の対応に『満足』と答えています。

アンケート調査結果の閲覧

● 閲覧場所

▷ 市役所 (1階の情報広報課市民サービス係)、各町・地区公民館
午前8時30分～午後5時15分
※土・日曜日、祝日、年末年始は除きます。

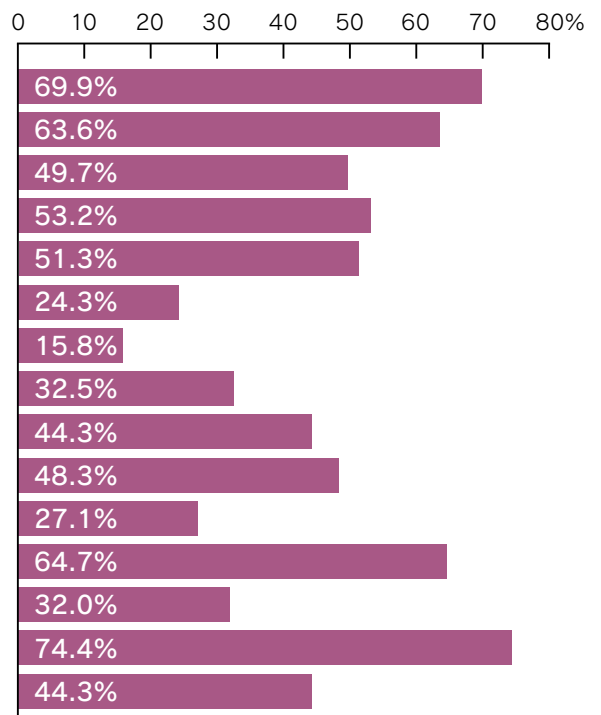
▷ 市民図書館

午前10時～午後6時
(金曜日は午後8時まで)
※月曜日、祝日、年末年始、館内整理日は除きます。



市政の各分野について

- Q. 健康づくりに取り組む環境が整っていると思いますか。
- Q. 救急体制に安心できると思いますか。
- Q. 子育て支援に満足していますか。
- Q. 高齢者への支援が充実していると思いますか。
- Q. スポーツを行う環境が充実していると思いますか。
- Q. 文化芸術を鑑賞する機会が充実していると思いますか。
- Q. 市民と行政との協働が進んでいると思いますか。
- Q. 市街地の景観に魅力があると思いますか。
- Q. 近くの公園は快適に利用できると思いますか。
- Q. 身近な生活道路(市道)は、安全に通行できると思いますか。
- Q. 公共交通機関(鉄道やバスなど)での移動は便利だと思いますか。
- Q. 犯罪などに対して安心して生活できると思いますか。
- Q. 市の防災対策で、生命や財産を守ることができると思いますか。
- Q. 災害への対応に安心できると思いますか。
- Q. 情報公開や広聴活動が進んでいると思いますか。



※数値は、『思う』(「思う」と「どちらかといえば思う」の合計)や、『している』(「している」と「どちらかといえばしている」の合計)と答えた人の割合

お知らせします！『市政に関する』

市は、変化する社会情勢や市民の皆さんのニーズに対応し、市民一人一人が生き生きと暮らすことができるまちづくりに取り組むため、市民アンケート調査を実施しました。調査結果は、今後の市政運営や各種計画の策定などに活用します。

ここでは、調査結果のうち、主な内容についてお知らせします。

調査概要

- 調査対象
市内に在住する 18 歳以上の市民 2,500 人
- 抽出方法
住民基本台帳から無作為抽出
- 調査方法
郵送による配布・回収
- 調査期間
10月8日～19日

調査項目

- ▷ 市政の各分野の取り組みに対する満足度、関心度
- ▷ 全体的な市政に関する満足度 など 全 60 問

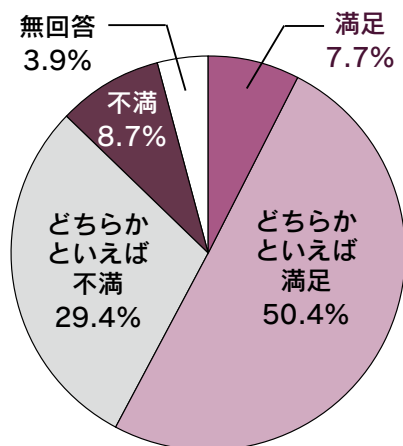
回収結果

- 有効回収数 1,142 票
- 回収率 45.7%

全体的な市政について

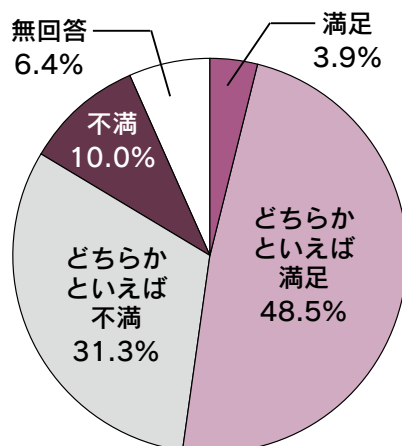
※ 比率は、少数第2位を四捨五入して算出しているため、比率の合計が 100.0%にならない場合があります。

Q. 市の『住みやすさ』に満足していますか



住みやすさに「満足」と答えた人は 7.7%、「どちらかといえば満足」と答えた人は 50.4%で、合わせて 58.1%の人が市の住みやすさに『満足』と答えています。

Q. 市の『行政サービス』に満足していますか



行政サービスに「満足」と答えた人は 3.9%、「どちらかといえば満足」と答えた人は 48.5%で、合わせて 52.4%の人が市の行政サービスに『満足』と答えています。

お知らせします 高額医療・高額介護合算療養費制度

- 問合せ 国民健康保険・後期高齢者医療制度に加入の人は、長寿社会課医療保険係 (☎ 2153)
国民健康保険・後期高齢者医療制度以外の医療保険に加入の人は、長寿社会課介護給付係 (☎ 2154)

■ 高額医療・高額介護合算療養費制度とは

医療と介護の両方のサービスを利用している世帯の負担を軽減するもので、各医療保険の世帯ごとに、1年間に支払った医療保険と介護保険の自己負担を合計し、基準額を超えた場合に、その超えた金額を支給するものです。

■ 支給要件・支給額は

各医療保険の世帯ごとに、平成26年8月から平成27年7月末までに支払った医療保険・介護保険の自己負担額が次の基準額を超えた場合に、その超えた額を支給します。

※ 自己負担額が基準額(次表の金額+500円)を超える場合に、【自己負担額-基準額】を支給します。

所得区分	後期高齢者医療制度 +介護保険	国保・健康保険など +介護保険(70~74歳)
① 現役並み所得者	67万円	67万円
② 一般	56万円	56万円
③ 低所得者Ⅱ	31万円	31万円
④ 低所得者Ⅰ	19万円	19万円

- ① 現役並み所得者・・・同一世帯に課税所得145万円以上の所得がある70歳以上の人
- ② 一般・・・①、③、④以外の人
- ③ 低所得者Ⅱ・・・世帯員全員が市町村民税非課税の人
- ④ 低所得者Ⅰ・・・③のうち、世帯員全員の所得が一定基準以下の人(年金収入80万円以下など)

支給対象者へのお知らせ・申請手続きについての留意点

■ 支給対象者には平成28年1月中にお知らせします

お知らせが届いたら、早めに長寿社会課で申請してください。お知らせが届いてから2年を過ぎると申請できません。

※ 次のいずれかに該当する人は、支給対象となることをお知らせできない場合があります。上記の支給要件を参考に、支給対象となるかを確認してください。具体的な手続きや不明な点は、問い合わせてください。
平成26年8月から平成27年7月末までの間に、

- ▷ 市町を越える転居をした人
- ▷ ほかの医療保険制度から国民健康保険または後期高齢者医療制度に変更した人

※ 被用者保険(国民健康保険・後期高齢者医療制度以外の健康保険)に加入している人にはお知らせが届きません。



↑ 「設立50周年を記念して新たな事業の拡大を図りたい」と話す前川圭士 代表取締役(左)

株式会社勝栄機工(波多津町)が、七ツ島工業団地に新工場を建設することに伴い、10月28日、同社と市は立地協定を締結しました。同社は各種プラント建設や配管工事、船舶用部材などの製造を手掛けていることから、体制を整えて受注拡大を図るため新工場を建設するものです。

約2万平方メートルの敷地に、新工場(1725平方メートル)のほか、倉庫と事務所を建設。投資額は、建物と機械設備で3億8600万円。12月に着工し、平成28年5月に操業開始予定です。今回の事業拡大に伴い、平成31年3月までに地元から16人を新規雇用する計画です。

七ツ島工業団地に新工場
勝栄機工と
立地協定を締結

いよいよ マイナンバーが始まります



国のマイナンバー
広報キャラクター
『マイナちゃん』

● 問合せ 市民課記録管理係 (☎☎2129)

マイナンバーとは、住民票を有するすべての人が持つ12桁の個人番号のことで、国の行政機関や地方公共団体などにおいて、**社会保障**や**税**、**災害対策**の分野で利用します。制度の導入に伴い、今後、これらの事務で使用する申請書などにマイナンバーの記載が必要になります。

法律や条例に基づき マイナンバーを含む個人情報を保護しています

制度面では

- ▷ マイナンバーの収集・保管は、社会保障・税・災害対策に関する事務に制限
- ▷ なりすまし防止のため、マイナンバーを収集するときの本人確認を義務付け
- ▷ マイナンバーが適切に管理されているかを第三者機関(特定個人情報保護委員会)が監視・監督
- ▷ 不当に情報提供した場合などの罰則を強化

システム面では

- ▷ 芋づる式の漏えいを防ぐため個人情報の分散管理
- ▷ 行政機関間ではマイナンバーを直接用いず、符号を用いた情報連携を実施
- ▷ システムに接続する人の制限や通信の暗号化
- ▷ マイナンバーを含む自分の個人情報について、情報提供等記録を自身で確認できるシステムを平成29年から稼働

● 問合せ 情報広報課市民サービス係 (☎☎2133)

● 問合せ 情報広報課電算システム係 (☎☎4315)

■ 『税』に関してマイナンバーの記載が必要となるもの

- ◇ 所得税・個人住民税 平成28年1月1日の属する年分以降の申告書から
- ◇ 法人税・法人住民税 平成28年1月1日以降に開始する事業年度にかかる申告書から
- ◇ 法定調書 平成28年1月1日以降の金銭などの支払いなどに係る法定調書(源泉徴収票、報酬・配当などの支払調書など)から
- ◇ 申請書届出書 平成28年1月1日以降に提出すべき申告書(軽自動車税、市県民税減免申請書など)から
- 問合せ ▷ 国税関係 伊万里税務署 (☎☎4147)
- ▷ 地方税関係 市役所税務課市民税係 (☎☎2148)

※このほか、『社会保障』に関する手続きに必要な申請書などについては、随時お知らせします。

マイナンバー制度のお問い合わせは

『マイナンバー総合フリーダイヤル』

0120-95-0178 (無料)

- ▷ 平日 午前9時30分～午後10時
- ▷ 土・日曜日、祝日(年末年始を除く)
午前9時30分～午後5時30分

■一部IP電話などで上記につながらない場合(有料)

- ◇ マイナンバー制度に関すること
050-3816-9405
- ◇ 通知カード、個人番号カードに関すること
050-3818-1250

市長雑感

伊万里市長 塚部 芳和

相撲

私が子どものころは、学校の廊下で相撲を取って暴れていても、先生からしかられることはありませんでした。当時、相撲を取ることは日常茶飯事で、また、くんちの人氣イベント「青年団相撲」では、町内の青年はもとより、町外の強い力士を招いて土俵上の熱い戦いに大歓声を送ったものです。

相撲は、一対一のガチンコ勝負。自分一人の力だけで戦う競技なので、心身共に強くなければなりません。毎年初夏に開催される市内の小・中学生相撲大会では、まわし一枚での真剣勝負に、大いに盛り上がります。最近の子どもたちは、下半身が弱いと言われますが、立派に足腰を使っている人な技を繰り出したり、小さな体で大きな力士を倒したりと、大相撲顔負けの取組を見ることがあります。

姫神社奉納相撲(現 大川町民相撲大会)があります。中入りで、お相撲さんが赤ちゃんを抱えての土俵入りは、ほほえましい光景です。私の出身地・波多津町でも、浦地区の女性力士たちが、袴はかま姿の女行司を先頭に豪華な化粧まわしで土俵入りし、男性顔負けの真剣勝負を繰り広げる女相撲が行われていました。現在は消滅していますが、続いていけば重要無形文化財に指定されたかもしれません。

現在大相撲には、大川町で子どもたちに相撲を指導されている石丸相撲クラブ出身で、序二段「栃伊万里」の中嶋さん(黒川町牟田)がいます。いつの日か、大相撲の場内アナウンスで伊万里市出身と全国に放送されるような幕内力士に昇進して欲しいと願っています。1年の締めくくりといわれる九州場所も終わり、師走になりました。人それぞれに有終の美を飾って、今年を締め上げていただきたいものです。

このコーナーでは、あなたの周りの身近な出来事や話題を待っています。市役所情報広報課広報係までご連絡ください。(☎4313広報係直通)

↓ギャラリートークでは、村岡さんの教員時代の話に懐かしく聞き入る人も



11.1-29



開催を記念して行われたテープカット



村岡さんの作品に見入る入館者たち



みんなの広場

織 市民所蔵品展『村岡 一の世界』 細で大胆な筆遣いに感嘆

市歴史民俗資料館で市民所蔵品展『村岡 一の世界』がありました。元美術教諭の村岡さんの絵画や彫刻など、作品290点が展示され、期間中多くの方が来館しました。村岡さんは、伊万里川周辺や祭りの風景をはじめ、伊万里観光いろはかるたや成人式パンフレットの表紙の原画などを描き、市内各所でその作品を見ることができます。「休むより、常に描いていたい」と話す村岡さんの心温まる作品に、来館者は感嘆のため息を漏らしていました。

今年もいっちょやってみゅ〜だい!

やってみゅ〜だ 2015 in 大川町

大川町コミュニティセンターなどで『やってみゅ〜だ 2015 in 大川町』がありました。この日は、ジュニア駅伝大会や焼き肉交流会、地元農産物の直売など、町民手作りの多彩な催し物でにぎわい、約2,000人が来場。体育館で開催された『第13回佐賀県玉入れ選手権』には、市内外から25チームが出場し、白熱したゲームが展開されました。



11.1

↑ 100個の玉をいかに早く入れるかを競う玉入れ選手権

↓フリーマーケットは主に若手行員（右2人）の発案で実現



10.27

地域の福祉に役立ててほしい

佐賀銀行伊万里支店の行員で組織する実行委員会が、いまり秋祭りに合わせて開催したフリーマーケットの売上金12万6千円を市に寄付しました。これは、同行創立60周年を記念して実施したもので、市内協賛企業などから不要品約400点を集め、価格を低く設定して販売。多くの人でにぎわいました。寄付金は有意義に活用させていただきます。



伊万里市男女協働参画懇話会 いまりプラザ
『私らしく』生きる時代へ

ある研修会で、講師からこんな質問がありました。「生まれ変わるしたら男性と女性、どちらがいいですか。その理由も考えてください。」

私は、幼いころ「坊や」と呼ばれていて、自分でも男っぽいなど思いながら育ちました。結婚してからは「嫁」と呼ばれ、子どもを授かり「お母さん」と呼ばれるようになりました。子育てのさなかには、家事や育児、仕事で忙しく、無我夢中で走り続けました。一方、夫は私がどんなに忙し

くしていても、横でゆつたりと寝転がっていたり、飲みに出かけたりしていたので、けんかになることも度々ありました。そんなとき私は、『男に生まれればよかった』と何度思ったかわかりません。

今は子どもも独立し、孫が時々遊びに来るとい生活です。相変わらず仕事や家事は忙しいのですが、以前よりは自分の時間が持てるようになりました。

さて、冒頭の質問に対する私の答えは、『次も女性に生まれたい』です。理由は、苦勞して子どもを産み育て、忙しい日々を送りながらも「お母さん」と呼ばれる存在になれたことに幸せを感じるからです。

同じ質問を周りの人にしたところ、「思ったことをドーンとやりたいから男性に生まれたい」、「おしゃれをしたいから女性に生まれたい」などの答えが返ってきました。

これから男女協働参画の考え方が当たり前になっていくと、次に生まれてきたときは、男性であれ女性であれ、個性や能力を生かし、『私らしく』生きる時代になっているのではないのでしょうか。誰もが生きやすい社会になってほしいと思います。

芸術・文化団体が多彩な演目を披露 第54回伊万里市文化祭『合同芸能発表会』

11月8日、市民センターで伊万里市文化祭『合同芸能発表会』がありました。これは、文化団体間の交流を深めるとともに市民の文化の普及と向上を目的として、この時期に毎年開催されているものです。

文化ホールでは、市内の15団体が民舞や箏曲、フラダン

スやバレエなど、日ごろの文化活動の成果を披露。会場からは惜しみない拍手が送られていました。また、館内では盆栽や生け花、書などが展示され、多くの人が足をとめて鑑賞していたほか、茶会も催されるなど、来場者は、芸術・文化の秋を堪能しました。



↑威勢のいい力強い踊りで会場が活気にあふれた邦楽舞踊 幸乃会による『男の火祭り』

郷土の文化財

伊万里・鍋島ギャラリー所蔵 初期鍋島特集②

● 問合先 生涯学習課文化財係

(☎) 23186

色絵鳳凰文皿

関ヶ原の戦いで豊臣家に味方した鍋島家は、徳川幕府に取り潰されないうよう、将軍に中国製の磁器を献上していました。しかし、中国王朝の交代によって輸入ができなくなると、代替品として献上するにふさわしい磁器を開発させ、将軍にその仕上がりを確認したうえで生産を始めたと言われています。

写真の作品『色絵鳳凰文皿』は、1670〜80年代に作られたもので、皿の口径は19・8センチ。皿の内面には、染付と赤、淡い緑・黄で2羽の鳳凰が描かれています。裏面には唐花文を五方に配し、全体に唐草を描いてつないでいるほか、鍋島焼の特徴である高い高台には雷文が

めぐっています。

色絵鳳凰文皿は、ほかにも酷似した2点が知られています。いずれも絵付けの具合と裏面の文様が異なり、規格性が定まっていな鍋島焼成立期の特徴を表しています。また、1700年代初頭と推測される作品で、同様の図柄に染付けで雲文をあしらった色絵鳳凰文皿が10枚ほど知られており、鳳凰文は何度も使われた構図であることがわかります。



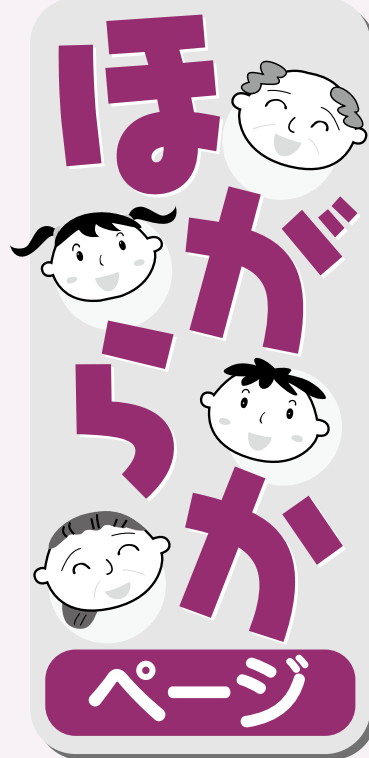
『色絵鳳凰文皿』



永嶋 セイさん
(山代町鳴石)

めでたく百歳の誕生日を迎えられた永嶋セイさんを、11月18日、塚部芳和市長が訪問し、記念のメダルを贈呈しました。セイさんは、生来の働き者で、ご主人を早くに亡くしてからは、昼は畑で麦や芋、野菜などを作り、その合間に実家にも出向き、農業の手伝いをしていたそうです。そして、

夜になると、寝る間を惜しんで和裁をしながら、生計を立てたとのこと。もともと手先は器用で、若いころ福岡で修行して裁縫の技術を習得し、結婚時の着物も自分で仕立てたそうです。また、料理も上手で、よくおほぎを作る『甘党』の一面もあつたとか。そんなセイさんの長生きの秘訣は、『生かされていることに感謝し、何事も辛抱すること』。日ごろから、周囲の人に感謝の気持ちを伝えることを心がけているそうです。この日、市長にメダルをかけてもらうと、緊張した面持ちで丁寧にお辞儀をされ、家族や駆けつけた親戚と喜びを分かち合っておられました。



百寿メダル贈呈

いつまでも

お元気で

第49回伊万里市子ども話し方大会

【中学生の部】

【小学生の部】

四季の詩

声もまた八艘跳びの笹子かな
午後の一両列車の軋む音
重き運命に鉄路は耐へる

伊万里白濁短歌会 小島万佐枝

伊万里ホトトギス會 萩原 豊彦



『不登校だったとき』
松浦町子ども会
松尾 美嶺さん
(東陵中3年)



▽最優秀賞



『おばあちゃん和私』
東山代町子ども会
杉原 知遥さん
(東山代小6年)

▷優秀賞

『苦しみの向こうには』
山代町子ども会
吉田 裕悠さん
(山代中3年)

▷優良賞

『人と人をつなぐ架け橋』
東山代町子ども会
山口 諒真さん
(滝野中3年)

『理想の自分へ』

伊万里地区子ども会
久保田 凜さん
(啓成中3年)

『部活動を通して 学んだこと』

波多津町子ども会
松本 一晟さん
(青嶺中3年)

11月3日、立花公民館で、第49回伊万里市子ども話し方大会が開催されました。これは、市子ども会連合会が、『美しいことばと豊かな心を育てる青少年の集い』をテーマに毎年開催しているもので、各町・地区子ども会から30人(小学生16人、中学生14人)が参加しました。子どもたちは、家族や部活動、地域、人権、ボランティア活動などについて、自分の体験や考え、思いを力強く発表していました。

▷優秀賞

『米屋を支える
おじいちゃんの力こぶ』
二里町子ども会
牧瀬 龍司さん
(二里小6年)

▷優良賞

『感謝への気づき』
大坪地区子ども会
江口 咲さん
(大坪小6年)

『僕をかえたもの』
山代町子ども会
山口 巧生さん
(山代西小6年)

『人のためにできること』
伊万里地区子ども会
前田 夕奈さん
(伊万里小6年)

みんなで広げよう『食のまちづくりの輪』

市は、食のまちづくり宣言を行い、事業者や皆さんと協働で、『食』を生かしたまちづくりに取り組んでいます。このコーナーでは、食に関する活動を行っているグループが監修した春夏秋冬のレシピを紹介します。

● 問合せ先 男女協働・まちづくり課 (☎ 2115)

伊万里のレシピ No.21
春夏秋冬 味 自慢



クリスマスにぴったり

ホット・ほっとチキン

『伊万里の食を豊かに』実行委員会発行
『伊万里食三昧』より



材 料 (5人分)

- ・鶏もも肉 (2枚 500グラム程度)
- ・赤とうがらし (5・6本)
- ・にんにく (1片)
- ・しょうが (少々)
- ・サラダ油 (大さじ1)
- ・トマト (大1個)
- ・玉ねぎ (1/2個)
- ・卵 (小1個)
- ・ソース用調味料A
【砂糖 (小さじ4)、しょうゆ (大さじ1)、酒 (大さじ1)、塩 (小さじ1強)、黒こしょう (少々)]
- ・片栗粉 (大さじ2)
- ・揚げ油 (適量)
- ・飾り用 (レタス、ミニトマト、レモン)



作り方など

- ①赤とうがらしは種を取り、1センチくらいに切って、ぬるま湯につけておく。
- ②にんにく・しょうが・玉ねぎを薄切りにし、サラダ油でいためる。
- ③①・②・ざく切りにしたトマトを一緒にミキサーにかけ、弱火で10分ほど煮る。ソース用調味料Aを入れる。
- ④少し冷ました③に、1口強に切った鶏もも肉を漬け込み、しばらくおく。
- ⑤④に片栗粉と溶き卵を入れて良く混ぜ合わせ、180度の油で揚げる。

食育ワンポイント

行事食は大切な日本の食文化 四季折々の行事やお祝いの日などに食べる特別な料理を『行事食』といい、家族の幸せや健康、子どもの健やかな成長を願う意味が込められています。行事食には、正月のおせち料理や雑煮、端午の節句のかしわもち、伊万里くんちのくんち料理などがあり、家庭や地域に伝わる身近で大切な日本の食文化です。12月の行事食には、冬至の日のかぼちゃ料理や大みそかの年越しそばなどがあります。

伊万里の

やんじ・ウオーカー

久保田 雄樹 さん
(20歳・あさひが丘)

- ◆ 西海テレビ株式会社 (山代町)
- ◆ 平成26年4月入社



- ◇ どんな仕事をしていますか
ケーブルテレビ用電線の電柱への設置や、お客様宅の配線工事などを行っています
- ◇ 仕事で大変なことは
風が強い日も高所で作業しなければならぬことです
- ◇ 仕事で心掛けていることは
まずは『安全第一』ですね。あと、設置済みのほかの電線を傷つけないことです
- ◇ 目標(仕事)は
早く仕事を任せてもらえる存在になりたいです
- ◇ 趣味 映画鑑賞、読書
- ◇ 市民へ一言 ケーブルテレビやインターネットなどで困りの点はご相談ください

わが家の

アルバム

松尾 爽大さん (4歳 5か月)

- ★ 浩二・佳子さんの長男
- ★ 南ヶ丘



弟の朝陽のために我慢して泣くこともある爽大くん♥でも弟を心配する優しい面も知ってます♪ずっと頼りにしているよ(M)

おかあさんからひとこと



ほくはいま『ニンジャ』ごっこに夢中なんだ★大好きなミートボールをいっぱい食べてもっと大きくなりたいいな♪お勉強も頑張つて強くて立派な人になるよ★悪いやつがいいたらお母さんを守つてあげるからね♪

第38回市長旗争奪伊万里地区高等学校野球秋季大会

伊万里商業高校が大会連覇！



↑ 7回裏の攻撃、レフト線を深々と破る三塁打を放つ伊万里商の9番・鳥越選手



↑ 大会2失点と好投した伊万里商の先発・緒方投手

10月31日から11月3日まで、国見台野球場で市長旗争奪伊万里地区高等学校野球秋季大会が開催され、伊西地区5校によるトーナメント戦で白熱したゲームが展開されました。

3日に行われた決勝戦は、敬徳高校と伊万里商業高校が対戦。敬徳高校の1点リードで迎えた7回裏、伊万里商業高校は打者3人の連続安打で一死満塁のチャンスを作ると、9番・鳥越が走者一掃となる値千金の三塁打を放ち、一挙に3点を奪取して逆転。その後は、伊万里商業高校のエース・緒方が敬徳高校の強力打線を抑えて3対1で勝利し、見事に大会連覇を飾りました。



↑ 今年の春季大会に続いて優勝旗を手にした伊万里商業高校野球部

▽ **大会成績** ※上位成績のみ
▽ **優勝** 伊万里商業高校
▽ **準優勝** 敬徳高校

12月の町民スポーツ

- 1日(火)**
 - 山代町山之寺歩け歩け大会
午前8時開会 山代公民館～山之寺
- 6日(日)**
 - 波多津町親子卓球大会
午前8時開会 波多津小学校
 - 波多津町内一周子ども駅伝大会
午前8時開会 波多津町内
- 13日(日)**
 - 二里町民卓球大会
午前8時30分開会 国見中学校
- 20日(日)**
 - J A伊万里『フルーツの里』
ロードレース大会
午前8時30分開会 伊万里ふるさと村周辺
- 1月1日(金・祝)**
 - 牧島地区新春歩こう会
午前8時開会 牧島地区内
 - 大川内町新春走ろう会
午前8時開会 大川内町内
 - 東山代町新春走ろう歩こう会
午前8時開会 東山代町内

12月の市民スポーツ

- 6日(日)**
 - 名村カップ伊万里ジュニア駅伝大会
午前9時開会 国見台陸上競技場
- 13日(日)**
 - 高等学校弓道奨励射会
午前9時開会 国見台弓道場

男子第52回・女子第28回 佐賀県中学校駅伝競技大会
青嶺中学校 男子が優勝！ 女子は惜しくも3位

11月6日、ふくどみマイランド公園（杵島郡白石町）で、佐賀県中学校駅伝競技大会が開催されました。各地区予選を勝ち抜いた代表校に開催地区代表校を加えた男女各23チームが出場し、男子は6区間20^キ、女子は5区間12^キで健脚を競いました。

この日、快走を見せたのは青嶺中学校男子。前半を我慢のレースでつなぎ、後半に5区・井手晃大が猛追してトップに躍り出ると、アンカーの松本一晟も区間2位の記録で逃げ切り、優勝を飾りました。女子は、青嶺中学校の山口遥、山下莉穂、山口桜が区間2位の力走を見せましたが、惜しくも3位となりました。

なお、青嶺中学校男子は、九州大会（11月28日・熊本県天草市）と全国大会（12月13日・山口県山口市）に出場します。

◆伊万里勢の成績

男子

▽ **優勝** 青嶺中学校

（小島勇氣、中島一成、藤本竜汰、森野大樹、井手晃大、松本一晟）

女子

▽ **3位** 青嶺中学校

（山口遥、山下莉穂、前田南風、福川桃華、山口桜）



↑ 男子が優勝、女子が3位と好成績を収め、表彰式後に笑顔がこぼれる青嶺中学校の男・女チーム

区間賞

▽ **15位** 啓成中学校

（相良康輝、梶山勇人、春田玲治、岩本隼和、犬塚友貴、湊田隆之助）

5区

▽ **5区** 井手晃大（青嶺中）

第3回秘窯の里伊万里 ラージボール卓球大会

- 期 日 11月1日(日)
- 場 所 国見台体育館

◆市内チームの上位成績

- ▽ [Bグループ]
- ▽ 優勝 伊万里卓親会 A
- ▽ [Cグループ]
- ▽ 優勝 伊万里卓親会 B
- ▽ 2 位 さわか伊万里 A



↑力強いスマッシュで相手を圧倒した伊万里卓親会 A・原田選手

第19回市民スローピッチ ソフトボール選手権大会

- 期 日 11月15日(日)
- 場 所 伊万里湾大橋球技場

◆大会成績

- ▽ 優勝 大坪体育協会
 - ▽ 準優勝 大川内町体育協会
 - ▽ 3 位 山代町体育協会
- 南波多町体育協会

伊西地区 中学新人卓球大会

- 期 日 11月7日(土)
- 場 所 国見中学校

◆市内の学校選手の上位成績

- ▽ [男子団体]
- ▽ 2 位 滝野中学校
- ▽ 3 位 啓成中学校
- ▽ [1年男子個人]
- ▽ 優勝 平川光輝(滝野)
- ▽ 2 位 山田諒(国見)
- ▽ 3 位 浦川光喜(国見)
- ▽ [2年男子個人]
- ▽ 優勝 加賀良涼太(滝野)
- ▽ 2 位 松本怜士(滝野)
- ▽ 3 位 田中寿樹(国見)
- ▽ [女子団体]
- ▽ 優勝 国見中学校
- ▽ 2 位 伊万里中学校
- ▽ 3 位 南波多中学校
- ▽ [1年女子個人]
- ▽ 優勝 池田遥(南波多)
- ▽ 2 位 前田綺音(南波多)
- ▽ 3 位 浦川萌香(国見)

- ▽ [2年女子個人]
 - ▽ 2 位 田中春香(国見)
 - ▽ 3 位 西野つき(国見)
- 出雲千尋(伊万里)

第10回夢みさきクロスカントリー大会

- 期 日 10月25日(日)
- 場 所 伊万里ファミリーパーク



↑公園内を一齐にスタートする小学生女子6年生の部の出場者

種 目	順位	氏 名	所 属	記 録
小学生男子 1・2・3生の部 (1km)	1	吉村 鴻志	伊万里三香クラブ	03分44秒
	2	杉山 慶	ブラックリバー少年野球	03分47秒
	3	小島 史哉	ブラックリバー少年野球	03分49秒
小学生女子 1・2・3生の部 (1km)	1	湍田乃ノ佳	I J A C	03分53秒
	2	差形 心悠	I J A C	03分54秒
	3	前田 華歩	I R R C	04分05秒
小学生男子 4年生の部 (2km)	1	田崎 瑛大	切木陸上	07分26秒
	2	野口 周大	伊万里三香クラブ	07分30秒
	3	青木 宙	北波多 I. R. C.	07分39秒
小学生女子 4年生の部 (2km)	1	伊藤 愛里	北波多 I. R. C.	08分08秒
	2	川崎 琉愛	福富ランナース	08分15秒
	3	松尾 愛蘭	福富ランナース	08分19秒
小学生男子 5年生の部 (2km)	1	中村 航矢	青嶺陸上クラブ	07分36秒
	2	高木 優作	山代東陸上クラブ	07分41秒
	3	原 直哉	伊万里三香クラブ	07分42秒
小学生女子 5年生の部 (2km)	1	堀田 佳奈	伊万里三香クラブ	07分24秒
	2	濱部 莉帆	切木陸上	07分38秒
	3	多田さくら	伊万里三香クラブ	07分48秒
小学生男子 6年生の部 (2km)	1	石丸 瑛二	北波多 I. R. C.	07分03秒
	2	田代 遥磨	北波多 I. R. C.	07分18秒
	3	大島 聖生	I R R C	07分26秒
小学生女子 6年生の部 (2km)	1	野口のか	伊万里三香クラブ	07分29秒
	2	原賀 舞	I R R C	07分51秒
	3	久間亜弥乃	伊万里三香クラブ	07分57秒
中学生男子 1年生の部 (3km)	1	喜多 健人	青嶺中学校	10分21秒
	2	坂本 翔	玄海中学校	10分45秒
	3	多田龍之介	南波多中学校	10分53秒
中学生女子 1年生の部 (2km)	1	山添 妃奈	切木陸上	07分24秒
	2	山戸 緑子	啓成中学校	08分25秒
	3	小旗 伶奈	青嶺中学校	09分50秒
中学生男子 2年生の部 (3km)	1	中島 一成	青嶺中学校	09分54秒
	2	福川 仁	青嶺中学校	10分08秒
	3	藤川 晴矢	武雄北中学校	10分09秒

種 目	順位	氏 名	所 属	記 録
中学生女子 2年生の部 (2km)	1	山口 桜	青嶺中学校	07分10秒
	2	小島 慈音	山代中学校	07分26秒
	3	池田みひろ	武雄北中学校	07分32秒
中学生男子 3年生の部 (3km)	1	緒方 恭輔	武雄北中学校	09分32秒
	2	小島 勇氣	青嶺中学校	09分42秒
	3	緒方 涉	武雄北中学校	09分44秒
中学生女子 3年生の部 (2km)	1	山下 莉穂	青嶺中学校	07分09秒
	2	山口 紗知	武雄北中学校	07分18秒
	3	犬塚 万稀	武雄北中学校	07分43秒
壮年男子の部 (40歳以上) (3km)	1	山口 茂幸	山代西小陸上クラブ	10分05秒
	2	山口 俊成	(個人)	10分17秒
	3	原 清夫	多久マラソンクラブ	10分33秒
一般女子の部 (2km)	1	吉田 千晶	山代西小陸上クラブ	08分04秒
	2	原 実紀	(個人)	09分15秒
	3	森 万利子	グループホームげんき	09分18秒
一般男子の部 (5km)	1	徳永 渉人	Car s	15分44秒
	2	古賀 慶彦	SUMCO伊万里	16分02秒
	3	古賀 隆徳	山代西小陸上クラブ	16分17秒

子育て支援センターに遊びにきませんか

子育ての悩みなどの相談を受けています。一人で悩まずに、気軽に相談してください。

①つくしほランド (要申込)

就園前の乳幼児とその保護者が集い、歌や簡単な製作などを行います。

▷日時 12月16日(水)
午前10時～正午

▷場所 市民図書館



②お誕生会 (要申込)

12月生まれの乳幼児とその保護者

▷日時 12月22日(火)
午前10時30分～正午

▷場所 子育て支援センターぼっぼ

●申込・問合せ先

子育て支援センターぼっぼ
(☎☎☎5197)

納付証明書を 送付します

お知らせ

確定申告の際に添付が必要
な国民健康保険税、介護保
料、後期高齢者医療保険料の
納付証明書(はがき)を、平
成28年1月下旬に納付者に郵
送します。

※納付証明書に記載する金額
は、平成27年中に普通徴収
(口座振替および納付書)で
納付した国民健康保険税、
介護保険料、後期高齢者医
療保険料です。

※特別徴収(年金天引き)が
ある人は、日本年金機構か
ら送付される源泉徴収票に
記載された額と、今回、市
から郵送する納付証明書の
額を合算して確定申告をし
てください。

●問合せ先

▽国民健康保険税について
税務課収納対策室
(☎☎☎2152)

▽介護保険料について
長寿社会課介護給付係
(☎☎☎2154)

▽後期高齢者医療保険料につ
いて
長寿社会課医療保険係
(☎☎☎2153)

長寿社会課医療保険係
(☎☎☎2153)

年末・年始は お休みします

市役所の一般業務は、12月29日(火)から1月3日(日)まで休業します。ただし、出生や死亡、婚姻などの戸籍の届出は、当直室で受け付けます。なお、主な施設・業務の休業日は次のとおりです。

【施設】

▷市民図書館 …… 12月28日(月)～1月4日(月)
▷市民センター・市民会館 ……

12月29日(火)～1月3日(日)

▷国見台公園 …… 12月29日(火)～1月3日(日)

【業務】

▷し尿の汲み取り …… 12月30日(水)～1月3日(日)

▷ごみの収集 …… 1月1日(金・祝)～1月3日(日)

※期間中は、集積所にごみを出さないでください。

犬の捕獲と猫の引き取りなど

●問合せ先 伊万里保健福祉事務所 (☎☎☎2101)

▷犬・猫の引き取り …… 12月28日(月)～1月3日(日)

▷犬の捕獲 …… 12月28日(月)～1月3日(日)

環境センターへのごみ搬入はお早めに

環境センター(12月31日まで開所)は、12月下旬はごみの搬入車両が多く、混雑が予想されます。家庭ごみは、早めに搬入してください。

●受付時間
午前8時30分～午後4時30分
※正午～午後1時を除きます。

●ごみの手数料
▽100キログラムまで
250円

▽以後、50キログラムまでごとに125円を加算

●ごみの搬入ができない日
12月13日(日)、20日(日)、27日(日)、平成28年1月1日(金・祝)以降

※佐賀県西部広域環境組合一般廃棄物処理施設(さが西部クリーンセンター)には、平成28年1月9日(土)から搬入できません。

●問合せ先 環境課リサイクル推進係 (☎☎☎2145)

広告

福岡・佐賀・長崎をネットする
信頼のディア不動産にお任せ下さい!!

家

土地

マンション

売却・賃貸物件大募集!!

相談無料 地域密着 秘密厳守 迅速対応 無料査定

どんなことでもお気軽にお電話下さい!!

ホームページ | ダイア不動産 伊万里 | 検索

DIA REAL ESTATES
ディア不動産株式会社

☎ 0120-316-783

TEL 0955-23-2626 FAX 0955-23-8516

〒848-0041 伊万里市新天町 666 URL http://www.dia-r.co.jp

伊万里駅



狩猟免許(わな猟)の新規取得者を支援

◆狩猟免許試験補助制度

- 対象者 平成27年4月1日現在で65歳以下の人
- 申込期限 平成28年1月8日(金)
- 申込・問合せ先 農業振興課営農流通係

◆狩猟免許試験

- 試験日・試験会場 平成28年1月24日(日)佐賀市
- 申込期限 試験日の3週間前まで
- 申込・問合せ先 伊万里市猟友会 (☎②③88337)

※狩猟を行うためには狩猟免許

漂流物を保管していただきます

次の漂流物に心当たりのある人は連絡してください。

- 物件 小型船 1艇
- ▽仕様 長さ3・35m、幅0・8m、高さ0・3m、青色(上部は白色)、FRP製
- ※『YAMAHHA』の文字有り
- 拾得日 10月28日(水)
- 拾得場所 波多津漁港付近
- 連絡・問合せ先 総務課行政係 (☎②③2123)

許や狩猟登録が、有害鳥獣駆除を行うためには狩猟免許や市の許可が必要です。免許や許可なく、わなを仕掛けることはできません。

婚活イベント イルミネーションのときめき in X'mas

—クリスマス あなたは誰と過ごしますか—

- 日時 12月20日(日) 午前11時~午後7時
- ※集合場所などの詳しい内容は、後日参加者のみに案内します。
- 対象者 市内在住・在勤、または結婚を機に伊万里市に住む意思がある20歳以上の独身の人
- 参加料 無料
- ※別途、3,200円(ランチ・スイーツ代、保険料として)が必要です。
- 募集人数 男女各16人
- ※応募多数の場合は、抽選
- 申込方法 メールまたは電話
- 申込期限 12月10日(木)
- 申込・問合せ先 婚活応援課内 市婚活応援推進協議会 (☎②③2950)
- ※メールアドレス deai@city.imari.saga.jp

市民公開講座『地域包括ケアを考える』

- 日時 12月19日(土) 午後2時~4時
- 場所 市民図書館
- 内容 地域医療構想から地域包括ケアまでを一貫して考え、医療介護の視点からまちづくりを考えます。
- ▽特別講演1 『地域包括ケアに向けた栄町での取り組み』
- ▽特別講演2 『地域最適の医療介護をめざして』
- ▽シンポジウム 『地域包括ケアの「伊万里モデル」を考える』
- ※医療・介護相談ブースを設置し、相談に応じます。
- 参加料 無料
- 問合せ先 社会医療法人謙仁会 謙仁会グループ地域包括ケア管理部 (☎②④9388)

ぼしゅう

カルチャークラス『男の料理教室』受講者

- 対象者 市内または市近郊に住む男性
- 日程(全6回) 平成28年1月19日(火)・26日(火)、2月2日(火)・9日(火)・16日(火)・23日(火)
- ※いずれも、午後6時~8時
- 場所 市民センター
- 受講料 4,000円(別途、材料費5,000円が必要)
- 募集人数 30人程度
- 応募方法 電話
- 募集期限 平成28年1月8日(金)
- 応募・問合せ先 市民センター (☎②③3911)

冬の交通安全県民運動

◆期間

12月15日(火)~24日(木)

◆運動の重点

1. 子どもと高齢者の交通事故防止
2. 追突事故の防止
3. 早めのライト点灯(ハイビーム〔上向き〕が原則)による夜間の交通事故防止
4. 飲酒運転の根絶

◆市内の交通事故発生状況

(11月12日現在) 前年同期比

・人身事故	384件 (-11件)
・死者	4人 (+1人)
・傷者	522人 (+8人)

●問合せ先

総務課行政係 (☎②③2123)

中古住宅 伊万里市立花町 1,380万円

月々のお支払い額 **38,188円**

外壁・屋根塗装 クロス張替え ハウスクリーニング を行って お渡します!

所在 伊万里市立花町
交通 「南が丘」駅徒歩9分
土地 239.06㎡(72.31坪)
建物 109.29㎡(33.06坪)
間取 4LDK
築年 昭和63年 10月 新築
構造 軽量鉄骨造スレート葺2階建

株式会社アルファホーム(仲介)
武雄大町店
tel. 0952-82-3620
〒島郡大町町大字福母1578-1
MAIL : office2@alpha2001.jp
URL : http://www.alpha2001.jp
佐賀県知事免許(3)第2166号
(公社)全日本不動産協会佐賀本部
(公社)不動産保証協会佐賀県本部会員
JA伊万里、借入額...物件価格、35年払い
金利0.88%、10年固定、平成27年11月時点で計算
広告有効期限:平成27年12月末

ぼしゅつ

行政改革
推進会議委員

市では、行政改革大綱などの計画策定に市民の皆さんの意見を反映させるとともに、計画に基づいた行政改革の取り組みの状況に対し助言を受けるため、委員を募集します。

- 応募資格 20歳以上の市民
- 任期 2年
- 職務内容

▽第6次行政改革大綱策定のための審議
▽行政改革の進捗状況の把握や助言など

- 会議開催数 年2回程度
- 応募方法

応募用紙などを提出
※応募用紙は、市役所、各町・地区公民館、市民センター、市民図書館にあります。市のホームページからもダウンロードできます。

- 募集人数 2人
- 書類選考後、通知します。
- 応募期限 12月22日(火)
- 応募・問合せ 企画政策課

行政改革推進室
(☎) 2124、(FAX) 7213

「次代を創る研修」参加者

自分の住む地域をどうにかしたいと考える意欲のある人を、全国市町村国際文化研修所が行う研修に派遣します。

- 日程 (2泊3日)
2月8日(月)～10日(水)
- 場所 全国市町村国際文化研修所(滋賀県大津市)
- 研修テーマ 『生涯学習によるまちづくりを考える』
- 参加費・旅費 市が負担
- 応募資格 地域や団体でまちづくり活動をしている市民
- 応募方法 地域や所属団体からの推薦書と応募用紙、『応募の動機と現在の活動状況について』(400字程度)を提出

※応募用紙は、市役所、各町・地区公民館、市民センター、市民図書館、市民交流プラザにあります。市のホームページからもダウンロードできます。

- 募集人数 3人
- 市で選考後、通知します。
- 応募期限 12月28日(月)
- 応募・問合せ 男女協働・まちづくり課地域の元気推進係 (☎) 2115、(FAX) 2115

家づくりセミナーと木の家具学会参加者

日時 12月19日(土)
午前10時～午後5時

- 集合場所・時刻 伊万里総合庁舎 午前9時20分
- 唐津総合庁舎 午前10時
- セミナー・見学場所 家づくりセミナー
- 唐津総合庁舎
- 見学(木造住宅4棟) 唐津市内
- 対象者 住宅を建てる予定の人やリフォームを考えている人
- 参加料 無料
- 募集人数 30人(先着順)
- 応募方法 参加者全員の住所・氏名・年齢・電話番号を、電話かファックス、またはメールで申し込んでください。

● 募集期限 12月14日(月)
- 応募・問合せ 唐津農林事務所林務課内 佐賀西部流域森林・林業活性化センターさがの木の家研究会 (☎) 095579348、(FAX) 095570578

※メールアドレス karatsunourin@pref.saga.lg.jp

ミニクリスマスツリーづくり参加者

日時 12月19日(土)・20日(日)
午前11時～午後3時

- 場所 ピノキオの家
- 参加料 無料
- 工具使用料 100円
- 材料費 500円程度
- 応募方法 電話
- 募集人数 各日20人
- 応募・問合せ 伊万里西松浦森林組合 (☎) 3398

▽ピノキオの家(土・日のみ) (☎) 2822

- 日時 12月21日(月)
午後1時15分～2時30分
- 場所 ハローワーク伊万里
- 内容 敬語やあいさつ、電話対応、訪問マナーなど
- 対象 45歳未満の求職者・在職者・学生
- 受講料 無料
- 募集人数 5人程度
- 講座の前後に個別相談あり
- 申込・問合せ ジョブカフェSAGA (☎) 065271870

就活マナー講座

広告

フェア会場

至 有田→

ホンダさん
トヨタさん
ワンダーランドさん

二里公民館
二里小学校

展示場
いすゞさん

(株)エコライフ・ニブ

伊万里市二里町大里336-8
二里公民館横
☎(0955)20-4188

12月5日(土) 午前9:00～午後5:00 はエコライフ ミニフェア開催

発電 から 蓄電 から 節電 から 充電 まで

今後5年～10年先の設備を一貫してご覧頂けます。

蓄電池
太陽光発電
電気調理器
高効率給湯器
充電可能電動自動車
エコライフ事務所イメージ
エネルギー管理HEMS(ヘムス)

12月の行事

市民センター ☎ 223911

- **市民音楽祭**
6日(日) 午後0時20分開演 (☎ 221262)
- **ハートフルフォーラム 2015 in 伊万里**
10日(木) 午後1時30分開演 (☎ 232190)
- **植田ピアノ教室発表会**
13日(日) 午後2時30分開演 (☎ 236616)

市民会館 ☎ 227105

- **伊万里・有田・佐世保・唐津リズムダンスフェスタ**
20日(日) 午後1時開演 (☎ 236929)
- **伊万里商業高等学校 定期演奏会**
26日(土) 午後2時開演 (☎ 235191)

市民図書館 ☎ 234646

- **クリスマスおはなし会**〔図書館ホール〕
12日(土) 午後2時30分～3時30分
- **名画上映会**【人のつながり 家族のつながり 第4回】
〔図書館ホール〕
13日(日) 午後2時30分～4時25分
『アイ・ラヴ・ユー』(平成11年、日本、111分)
- **図書館伊万里塾第3回**〔図書館ホール〕
20日(日) 午後1時30分～3時30分
- **子どもミニ上映会**〔のぼりがまのおへや〕
20日(日) 午後2時30分～3時25分
『おじゃる丸スペシャル 銀河がマロを呼んでいる～ふたりのねがい星～』(平成24年、日本、54分)

※ 変更する場合があります。
※ 催し物はすべて無料です。

- **12月の休館日**
7日、14日、21日、23日(天皇誕生日)
28日～1月4日(年末年始休館)

12月の市民相談

相談窓口名	開設日	開設時間	開設場所	問合せ先
法律相談 ※ 要予約	第2水・第4木曜日 (9日・24日)	午前10時～ 午後3時	市民相談 コーナー	情報広報課 市民サービス係 ☎ 22133
司法書士相談 ※ 要予約	第1木曜日 (3日)	午前10時～ 正午		
公証人相談 ※ 要予約	第3木曜日 (17日)	午前10時～ 午後3時		
人権相談	第1・3火曜日 (1日・15日)	午前10時～ 正午		
消費生活相談	月～金曜日 ※ 祝日、29日～ 31日は除く	午前10時～ 午後4時 ※ 正午～午後 1時は除く		
行政相談	第3金曜日 (18日)	午前9時～ 正午	市民相談 コーナー	一人でも悩まず ご相談ください
不動産相談	第2木曜日 (10日)	午前10時～ 午後3時		
家計相談 (ファイナンシャル プランナー相談) ※ 要予約	第1・3金曜日 第4日曜日 (4日・18日・ 27日)	午前9時～ 午後4時	税務課	税務課 22152
年金相談 ※ 要予約	金曜日	午前9時30分～ 午後3時30分	面接室	唐津年金事 務所 0955 725161
身障者相談	第4木曜日 (24日)	午前10時～ 午後3時	面接室	福祉課社会 福祉係 232156
心の健康相談	月・火・木・金曜日 ※29・31日は除く	午前9時～ 午後3時30分	福祉課社会 福祉係	

- **女性相談** 相談電話番号 ☎ 226763
▷ 月・水曜日 午前9時～午後4時(面接相談は要予約)

「お小遣いが稼げる」、「お金をあげる」といったサイトに注意

インターネットで副業を検索すると「簡単にお小遣いが稼げる」とか、「メールをするだけでお金をあげる」といったサイトが表示されることがあります。このようなサイトに登録すると、お金をもらうはずが、会員登録やお金を受け取るためなどの理由で費用を請求されることとなります。支払ってしまつてお金を取り戻すのは困難です。怪しいサイトはクリックせず、被害にあったと思ったら消費生活センターに相談してください。

- **問合せ** 市消費生活センター (☎ 232136)

家庭で
できる!

今月の省エネと 地球温暖化対策

- **問合せ**
環境課生活環境係 (☎ 232144)

電気カーペットの設定温度は低めに

寒くなってきましたね。気温が下がってくると足もとを温めてくれる電気カーペットが活躍してくれます。電気カーペットの3畳用を1日5時間使う場合、設定温度を『強』から『中』にすると、年間で電気185.97kWh(約5,020円)の節約、二酸化炭素106.0kgの削減になります。下に断熱マットを敷くと省エネに効果がありますよ。

- 参考: 資源エネルギー庁のホームページ <http://www.enecho.meti.go.jp/>

広告

防犯カメラ

セット価格で設置します。

マイナンバー対策にも
しっかり対応!

他にも活用法は
たくさんあります!

- 高齢者の見守り
- ペットの様子
- 子どもの防犯
- 駐車場の監視

調査見積もり致します。

いいね! <https://www.facebook.com/tap3330>

TaP (有) タップ

TEL 050-3385-8805
FAX 050-3737-9231

〒848-0031

佐賀県伊万里市二里町

八谷搦 380-3-2F(旧隆泉堂)

E-Mail info@tap-net.com

URL <http://tap-net.com>

職場の出入り口

自宅の窓や裏口

笑顔で踊る姿がかわいい『ペーヒーランドおりごうさんさん』



佐賀県ご当地アイドルや市内ゆるキャラと子どもたちの『夢?の共演』が実現



元気な演技や演奏を披露する『立花保育園』



勇ましい掛け声で観客を沸かせた『トントン模擬合戦』



いまり秋祭り 2015

～まちに響き渡った伊万里の音～

10月24日、25日に市街地で『響』をテーマに『いまり秋祭り 2015』が開催されました。恒例のわっしょいパレードや市民総踊りのほか、ご当地アイドル&ゆるキャラフェスタやバンドフェスティバルなど多彩な催しがありました。また、伊万里牛vs九州ブランド牛カーニバルも同時開催され、伊万里のまちは多くの人でにぎわいました。このほか、伊万里神社御神幸祭『伊万里トントン』では、昨年に続いて模擬合戦や川落としが行われました。



熱い歌声で観客を魅了した市観光大使 池田輝郎さん

市民約560人の踊り手が参加した『市民総踊り』



家族連れなど多くの人が伊万里牛に舌鼓を打った『伊万里牛バーベキュー』



『キーワエンカ』の掛け声で団扇を挑発する荒みこしの担ぎ手

迫力の演奏で会場を盛り上げた『伊万里太鼓の会』による『喧嘩太鼓』



演奏はもろろん笑顔もすてきな『伊万里高校吹奏楽部』



動きも演奏もバッチリ決まった『伊万里小学校鼓笛隊』



マーチング九州大会に3年連続出場した貫禄の演奏『伊万里中学校吹奏楽部』



伝統の赤門魂を胸に演奏を披露する『大坪小学校鼓笛隊』



人のうごき

平成 27 年 11 月 1 日現在

- 人口 56,386 人 (- 33)
 - 男 27,034 人 (- 19)
 - 女 29,352 人 (- 14)
 - 世帯 22,785 世帯 (+ 19)
- () は前月比

広報 伊万里 2015-12

- 発行日/平成 27 年 12 月 1 日
- 発行編集/伊万里市情報広報課広報係 (0955)23-4313 (直通)
- 〒848-8501 佐賀県伊万里市立花町 1355 番地 1
- 伊万里市のホームページ <http://www.city.imari.saga.jp/>
- 印刷/山口印刷株式会社

「言葉には裏と表がある。自分は言葉を通して人の役に立つ仕事をした」との思いでアナウンサーになったという平川邦明さん。本市出身の彼が、以前市内で講演したときの話です。「うごき」や「きもい」などの人を傷つける言葉に対し、「ありがとう」などのキラキラ言葉は人を幸せにする力がある。ただ、言葉を選んで話していても、伝えたいことがどれだけ視聴者に届いているのかわからないこともあるそうです。さて、後日開催された市子ども話し方大会では、小・中学生が日常生活のさまざまな体験から感じたことや思いを発表しました。自分の夢や、家族・仲間への感謝の気持ちを語るその堂々とした姿に、「言葉で人を救うこともできる」と言っていた平川さんの思いがよみがえりました。子どもたちの穏やかな表情と選り抜かれた言葉の数々に、聞いている私たちも温かい気持ちになりました。あらためて言葉の大切さを実感した一日でした。(令)

編集室から