

# 広報

活力あふれ

ひとが輝く

安らぎのまち

# 伊万里



2016

(平成28年)

3月

March

No.745 Contents

目次

特集 だまされないで!!	2
インフォメーション・伊万里	6
教育と文化	11
みんなの広場	12
ほがらかページ	14
スポーツ	16
くらしのチャンネル	18
食のまちづくりフォーラム	22

今月のポイント

今にも泣き出しそうな表情の子どもたち。その視線の先には一体何が。2月3日、南波多保育園で節分の豆まきがありました。消防東分署の職員がふんする『火遊び鬼』が出没し、思わず先生にしがみついたり、泣き出したりする園児たち。その行方は・・・【14ページに関連記事を掲載しています】。

この冊子は1部当たり約28円で作成しています(人件費など間接経費は含まれていません)。また、企業広告による掲載料は、広報伊万里の作成費の貴重な財源となっています。

# だまされないで！！

もしものときは消費生活センター・

市民相談窓口へ

◎問合先 情報広報課市民サービス係 ☎23-21333

市に寄せられる相談で最も多いのは、消費生活に関するトラブルです。その中でも、若い年代を中心にする年代が多いのが、インターネットをはじめとする通信関連のトラブルです。また、高齢者を狙った悪質な手口による相談も寄せられており、その内容はますます深刻化してきています。

「私は大丈夫」と思っていないですか。

今回の特集では、市消費生活センターに寄せられた相談の主な内容と年代別件数や特徴、トラブルの事例と対処方法などを紹介します。だまされないために、私たちはどのようなことに注意したり、心掛けたりする必要があるのかを考えてみましょう。

【別表1】平成26年度 市消費生活相談内容〔多い順に9位まで〕  
(年間相談件数 327 件中)

順位	商品・役務名	件数	内容
1	インターネット・通信関連	64	インターネットや携帯電話などによる利用した覚えの無い請求(アダルト・出会い系サイトなど)、通信契約、オンラインゲームなどに関するもの
2	金融関連サービス	53	多重債務や債権回収、投資、クレジットカードなどに関するもの
3	教養娯楽品	33	新聞の契約や中途解約、学習教材や海外宝くじなどに関するもの
4	健康食品など	25	健康食品の送りつけなどに関するもの
5	住居品	15	布団や浄水器などの販売に関するもの
6	被服品	13	ブランドスニーカーやバッグ、アクセサリなどの購入に関するもの
7	商品一般	12	架空請求はがきや利用した覚えの無いクレジット請求、頼んだ覚えのない商品の送付などに関するもの
8	保健衛生品	10	配置薬や化粧品などに関するもの
9	保険・福祉サービス	6	エステや医療サービスに関するもの
	土地・建物	6	賃貸アパートや土地に関するもの
	工事・建設・設備	6	中古住宅や新築住宅、ソーラーシステム、住宅設備品に関するもの
	その他の役務	6	個人情報の削除に関するものなど

# 若い年代を中心に 全体的に多いネットトラブル

平成 26 年度、市に寄せられた消費生活相談は 327 件。年代別では、インターネット・通信関連が 40 歳代までの年代で 1 位。そのほかの年代でも相談が比較的多くなっています。



## 消費生活相談の内訳と年代別相談件数

平成 26 年度に市に寄せられた消費生活相談では、インターネットや携帯電話などによる身に覚えの無い請求といった『インターネット・通信関連』に関するものが 64 件と最も多くなっています（前ページ下段【別表 1】参照）。これを年代別にみると、40 歳代までは『インターネット・通信関連』が、50 歳代以上は『金融関連サービス』がそれぞれ 1 位となっています。また、『インターネット・通信関連』は、50 歳代以上でも第 3 位までに入るなど、全年代で多い相談内容となっています（下【別表 2】参照）。

【別表 2】契約当事者の年代別相談件数・内容（最も多いもの・平成 26 年度）

年代	相談件数	最も多い相談内容（件数）		参考
20 歳未満	6	インターネット・通信関連	3	
20 歳代	28	インターネット・通信関連	12	
30 歳代	35	インターネット・通信関連	11	
40 歳代	35	インターネット・通信関連	15	
50 歳代	47	金融関連サービス	8	インターネット・通信関連は 2 位（5 件）
60 歳代	52	金融関連サービス	13	インターネット・通信関連は 3 位（6 件）
70 歳以上	104	金融関連サービス	15	インターネット・通信関連は 3 位（7 件）
その他・不明	20	インターネット・通信関連	5	
合計	327			インターネット・通信関連 64 件

## インターネット・通信関連に関するトラブル事例とその対処方法

### ◆アダルトサイトによる架空請求トラブル （ワンクリック請求）



無料の動画サイトを見ていたら、いきなりアダルトサイトに接続され、登録完了になってしまい、高額な料金を請求された。

解約したいと思いついてサイトの連絡先に電話すると個人情報を知られ、そのあと何度も電話がかかってきて料金を請求された。

#### ⇒【対処方法】

- ▷ 請求は無視してお金は絶対に支払わない。現金の振り込み以外に電子マネーを購入させる手口もあるので注意する。
  - ▷ 安易に『はい』や『ENTER』などをクリックしたり、プログラムをダウンロードしたりしない。
  - ▷ 個人情報を提供することになるので業者には連絡しない。
  - ▷ ウイルス対策ソフトは常に最新の状態に保つ。
- ※ 請求画面を閉じても繰り返し表示されたり、パソコンを再起動しても請求画面が現れたりするのは、ウイルスに感染している可能性があります。

### ◆インターネット通販トラブル

手軽で便利なインターネット通販ですが、『偽物が届いた』、『お金を支払ったのに商品が届かない』などのトラブルも起きています。

#### ⇒【対処方法】

- ▷ 所在地や連絡先など事業者の情報をしっかり確認する。
- ▷ クレジットカードが利用できず、振込先口座が個人名の場合には十分注意する。
- ▷ キャンセルや返品条件、利用規約は事前に必ず確認する。

### ◆副業サイトや出会い系サイトによるトラブル

インターネットで副業を検索すると、『簡単にお金が稼げる』、『メールをするだけでお金がもらえる』と表示したサイトがあったので会員登録した。しかし、登録費用やお金を受け取るための手続き費用などさまざまな理由で費用を請求され、支払ったが、実際にお金は振り込まれなかった。

#### ⇒【対処方法】

- ▷ 将来得られるという収入を前提とした支払いは避ける。
- ※ 簡単にお金がもらえるサイトはありません。



# 高齢者に多い 電話や訪問によるトラブル



(※写真はイメージです)

60歳以上の人の相談は156件。全体の約半数を占めています。日中家に居ることが多い高齢者は、電話勧誘販売や訪問販売に遭う危険性が高くなります。最近多いトラブル事例と対処方法を紹介します。

## ◆金融関連サービス（多重債務）

自分の返済能力以上の借金を抱え、その返済のために複数の消費者金融や『ヤミ金融』に手を出し、借金返済が困難になる。



### ⇒ 【対処方法】

一刻も早く弁護士などの専門家に相談し、債務整理に取りかかる。

※消費生活センターは、専門家の支援を受ける前の身近な相談窓口として相談を受け付けています。

## ◆突然の電話や訪問によるトラブル

### ▷布団の打ち直しや購入

『古い布団の打ち直しをする』という業者が訪問し高額な契約をさせたり、以前購入した布団を見て「シミがある」などと言って新しい布団を購入させたりする。

### ▷訪問買い取り

『不用品を買い取る』という電話があったので自宅への来訪を承諾したら、指輪などの貴金属を安値で買い取って行った。

### ⇒ 【対処方法】

▷見知らぬ業者の訪問は安易に承諾しない。

▷一人で契約せず、家族に相談し、必要がなければきっぱり断る。

※被害を未然に防いだり、拡大させないためには、家族や周囲の人の協力が不可欠です。日ごろから、見慣れない商品が大量にないか、不審な契約書がないかなど、家の中や生活状況の変化に注意しましょう。

## ◆催眠商法によるトラブル

『景品をあげる』、『健康に良い話をする』などと誘って人を集め、会場で日用品などを配り、雰囲気盛り上げたあとに、高額な商品を購入させる。

### ⇒ 【対処方法】

▷空き店舗や、臨時的な会場での販売には注意する。

▷そういう場所には行かない。

## 消費生活相談

悪質商法のトラブルに巻き込まれてしまった場合や、巻き込まれそうな場合、クーリング・オフなどについて、専門の消費生活相談員が相談を受け付けています。

### ●相談先・相談日時

#### ▷市消費生活センター

(市役所1階・☎2136)

・月～金曜日 午前10時～午後4時

※年末・年始、祝日を除く。

#### ▷佐賀県消費生活センター

(佐賀市アバンセ・

☎095240999)

・毎日(年末・年始を除く)

午前9時～午後5時

#### ▷伊万里警察署 (☎3144)

## さまざまな手口を使う

### 詐欺電話に注意

▽息子を名乗り、「株で失敗した」、「会社の金を使い込んだ」などと言って現金を要求する。

▽市役所などの公的機関の職員を名乗り、「医療費の還付金がある」などと言ってATMでお金を振り込ませる。

▽警察官を名乗り、「個人情報漏れている」、「通帳が偽造されている」などと言って現金や通帳をだまし取る。

### 【対処方法】

▽電話でお金を要求する場合は詐欺の可能性が高いので、電話の相手とは話をせずすぐに切る。

▽非通知でかかってくる電話には出ない。

▽留守番電話機能を利用する。



# 困ったときは 一人で悩まず早めに相談

市では、消費生活相談のほかにも、各種相談窓口を設置しています。  
※相談場所は、市役所1階 市民相談コーナー（年金相談は市役所1階市民ロビー前の面接室）。相談無料。秘密厳守。



人権相談の様子

## ■行政相談

- **日時** 第3金曜日 午前9時～正午
- **相談員** 総務大臣委嘱の行政相談委員
- **相談内容** 国など行政への要望や意見、苦情、暮らしの中で起こる相談

## ■司法書士相談（要予約・☎㊟2133）

- **日時** 第1木曜日 午前10時～正午
- **相談時間** 1人30分
- **相談員** 司法書士
- **相談内容** 土地・建物の登記や相続、金銭トラブルなど

## ■不動産相談

- **日時** 第2木曜日 午前10時～午後3時
- **相談員** 一般社団法人佐賀県宅地建物取引業協会
- **相談内容** 不動産（業者や契約、報酬、借地借家、手付金、登記、ローン、価格など）に関する事

## ■公証人相談（要予約・☎㊟2133）

- **日時** 第3木曜日 午前10時～午後3時
- **相談時間** 1人40分
- **相談員** 公証人（唐津公証役場）
- **相談内容** 遺言の作成に関する事項、相続など

## ■人権相談

- **日時** 第1・3火曜日 午前10時～正午
- **相談員** 人権擁護委員
- **相談内容** 家庭内のもめごとや近隣のトラブル、女性・子どもに対する虐待や差別、いじめなどの人権問題
- 佐賀地方方法務局伊万里支局（☎㊟2492）への相談
- ▷ **日時** 月～金曜日 午前8時30分～午後5時15分

## ■法律相談（要予約・☎㊟2133）

- **日時** 第2・4水曜日 午前10時～午後3時
- **相談時間** 1人20～25分
- **相談員** 弁護士（佐賀県弁護士会唐津部会所属）
- **相談内容** 法的なもの（離婚や相続、売買、賃借問題など民事事件の法律全般）

## ■年金相談

- （唐津年金事務所へ要予約・☎0955㊟5161）
- **日時** 金曜日 午前9時30分～午後3時30分
  - **相談員** 唐津年金事務所職員
  - **相談内容** 年金に関する事
  - **場所** 市役所1階の面接室（市民ロビー前）

※相談日時を変更する場合があります（広報伊万里に毎月掲載）。正午～午後1時は休みです。

## 出前講座の案内

市は、消費トラブルに関して専門の講師を派遣し、出前講座を実施しています。地域や高齢者の集まり、学校や社員研修などの場に出向いて、悪質商法の手口や対処方法などを説明します。

- **テーマ・内容（対象）**
  - ▷ 契約の基礎知識、悪質商法の実態と対策（若者・一般向け）
  - ▷ 悪質商法に対する高齢者の被害防止（高齢者向け）
  - ▷ 高齢者・障害者の被害防止と早期発見（支援・見守り関係者向け）
  - ▷ インターネット・携帯電話トラブル
- **申込・問合せ先** 情報広報課市民サービス係（☎㊟2133）

## 私たちに相談してください

消費生活相談員 竹山みやこ

家に不審な電話がかかってきたことはありませんか。私は最近、個人名で『アンケート調査に答えてください』や、『無料で商品を送ります』という内容の電話を受けたことがあります。私が電話に出るなり、親しげな口調で話を続けるので、知っている人かと思いいろんな電話を切れませんでした。無料で商品を送ると言われ、やっと勧誘の電話だと気づきました。日ごろ皆さんには、「不審な電話はすぐに切るように」と言っているから、私自身、すぐに勧誘の電話かどうか判断できませんでしたが、不審な電話は、突然かかってきます。相手はプロです。被害に遭ったとしても、あなたが悪いわけではない、恥ずかしいことではありません。まずは、怪しい電話だと気づいたら、すぐに切りましょう。もしも、被害にあったら、一人で悩まず、周りの人や、消費生活センターに相談してください。



3月26日(土)～4月3日(日) 特別開庁

です！ 入学・就職・転勤のシーズンになりました

# 異動の手続きはお早めに！



● 問合せ 市民課窓口係 (☎092143)

3～4月は、入学や就職、転勤などによる引っ越しのシーズンで、窓口が大変混み合います。通常の業務時間に来庁できない人は、延長窓口や休日窓口を利用することができます。  
住民票の異動手続き（転入・転居など）は、異動した日から14日以内に届け出が必要です。



## 住所変更の手続き（転入・転出・転居）に必要なもの

- ①印鑑（認印）
  - ②マイナンバー（個人番号）の通知カード、マイナンバーカード、国民健康保険被保険者証、介護保険被保険者証、後期高齢者医療被保険者証など（該当する人のみ）
  - ③届出人の本人確認書類（運転免許証やパスポートなど写真付きは1点、保険証や年金証書、預金通帳などは2点）
- ※ 転入届には、転出証明書（前住所地交付）が必要です。  
※ 戸籍や住民票の交付申請のときも、『本人確認』が必要です。

### ◆平日延長日時

3月28日(月)～4月1日(金) 午後7時まで

### ◆取扱業務

- ▷市民課
  - 窓口業務全般
  - 返戻されたマイナンバー（個人番号）の通知カードの交付
  - マイナンバーカードの交付【要予約】
  - 旅券発給事務（申請および交付）
- ▷税務課 税務諸証明の交付

期間中平日の窓口業務を  
午後7時まで延長します

## 期間中3月末と4月初めの 土・日曜日を開庁します

### ◆土曜・日曜日開庁日時

3月26日(土)・27日(日)、4月2日(土)・3日(日)

いずれも午後1時から5時まで

### ◆取扱業務

- ▷市民課
  - 窓口業務全般
  - 返戻されたマイナンバー（個人番号）の通知カードの交付
  - マイナンバーカードの交付【要予約】
  - 旅券発給事務（交付のみ）
- ▷税務課 税務諸証明の交付

### 延長・休日窓口では取り扱いできない業務

- ▷住民基本台帳ネットワークサービスに関連する次の業務
  - 住民票の広域交付
  - 電子証明書の交付
  - 住民基本台帳カード、マイナンバーカードを利用した転入・転出届の受付
- ▷届け出の内容によっては、ほかの事業所や官公庁などが休みのため問い合わせができず、対応できない場合があります。

### 混雑を避けるポイント

- ①伊万里市から他市町村へ転出する場合の転出証明書の交付は、引っ越し日の2週間程度前から手続きができます。  
※引っ越しが決まったら早めに手続きをしましょう。
- ②年度末から年度始めまでは、1年で最も混雑する（通常の3、4倍）時期です。特に月曜日など休日明けの日は、大変混雑します。  
※比較的混雑の少ない、朝早い時間帯（午前8時30分～10時）の利用をお勧めします。

あなたは  
大丈夫？

# 心の健康

3月は『自殺対策強調月間』

に気をつけましょう

● 問合せ 福祉課社会福祉係 (☎☎2156)

## 支え合おう心といのち

近年、未成年者や被災者の自殺による死亡(自死)が、全国的な社会問題となっております。

最近、イライラしがち、気分が沈みがち、体がだるい、頭痛が続くなど、心身からのサインが出たら要注意です。このサインを放っておくと、『心のかぜ』と呼ばれるうつ病や、体に症状が出る心身症などの病気を引き起こしかねません。体に疲労が蓄積されるとかぜにかかりやすくなるように、心もストレスや疲労が原因でかぜをひいてしまうのです。

## ストレス状態は大敵

心の健康を保つためには、まずストレス状態に気づくことが大切です。

自ら命を絶った人の9割は、心に何らかの病があったという報告があります。その病の中で最も多いのがうつ病です。うつ病は、マイナス思考に代表される認知のゆがみ(悲観、無価値感、自責感など)を引き起こし、ほかの選択肢があるにもかかわらず、冷静に考えられない状態に陥りやすいため、『自死』に結びつきやすくと考えられます。

## うつ病の自己チェック

次の5項目のうち、2つ以上に該当する人で、その状態が2週間以上にわたってほとんど毎日続いていて、生活に支障が出ている場合は、うつ病の可能性を考えてみてください。

- 毎日の生活に充実感がない
- これまで楽しんでやれていたことが、楽しめなくなった
- 以前は楽にできていたことが、今ではおっくうに感じる
- 自分が役に立つ人間だと思えない
- わけもなく疲れたように感じる

## 自死遺族のつどい(わかち合い『ハートの海』)

大切な人を『自死』で亡くされた遺族の集いを開催しています。一人で苦しまないで、参加してみませんか。

- ▷佐賀市 毎月第4土曜日 午後1時30分～4時
- ▷武雄市 偶数月の第2土曜日 午後1時30分～4時
- ▷唐津市 奇数月の第3土曜日 午後1時30分～4時

- 自死遺族相談電話(毎週水曜日、正午～午後4時)  
090-7928-4186
- 問合せ 佐賀いのちの電話(☎0952344186)

## ストレスと上手につきあうコツ ～ゆとりのある生活を～

現代社会は、ストレスとは切っても切れない関係にあります。だからこそ、ストレスがたまりすぎないように、自分なりのストレスコントロール法を見つけ、ストレスと上手につきあいましょう。

### ▷栄養バランスのよい食事

朝食をしっかりととり、間食はなるべく避けましょう。

### ▷ぐっすり睡眠

疲労やストレスで崩れた心身のバランスを回復させます。

### ▷適度な運動

体を動かせば気分がリフレッシュできます。

### ▷ゆったり入浴

ぬるめのお湯にのんびりとつかれば、疲れた心が癒やされます。

### ▷笑い遊び

心の緊張をときほぐす『笑い』と、楽しめる『趣味』や『遊び』は心へのご褒美です。

## 相談機関があります

一人で悩みを抱えていると、つらいことばかり考えてしまいがちです。『言ってももしかたがない』『誰に相談したらよいかわからない』などと考えず、信頼できる身近な人や専門家に悩みを相談してみませんか。あなたの思いを伝えてみてください。

また、病気だと感じたら、必ず専門科を受診し、回復するまでじっくりと治療することが大切です。治療の第一歩は、相談機関や医療機関への相談から始まります。

### ● 電話相談窓口

▽佐賀いのちの電話(年中無休、24時間受付)  
(☎0952344343)

▽佐賀自殺予防夜間相談(毎日、午前1時～7時)  
(☎0120-400-337)

▽佐賀こころの電話(月～金曜日、午前9時～午後4時)  
(☎095235556)

### ● 相談機関

▽佐賀県伊万里保健福祉事務所

(県総合庁舎内)  
(☎23101)

▽市障害者生活支援センター  
(☎233512)

▽市福祉課社会福祉係  
(☎232156)

市民の安全・安心の向上をめざして

# 九州電力と『安全協定』を締結 佐賀県と『覚書』

● 問合せ 防災危機管理課 防災危機管理係

(☎ ☎ 2130)



↑ 協定書と覚書を取り交わす塚部芳和市長(中央)、山口祥義佐賀県知事(右)、九州電力株式会社の瓜生道明代表取締役社長(左)

2月2日、佐賀県庁で、市は九州電力株式会社と玄海原子力発電所に関する『伊万里市民の安全確保に関する協定書』を、佐賀県と『原子力発電所の安全確保に関する協定書に係る覚書』をそれぞれ取り交わしました。

協定書には、九州電力が原子炉の変更や廃止、放射性廃棄物の輸送計画の策定などを行う場合、市に対して事前に行う

説明することや、その内容に対して市が意見した場合、誠意を持つて対応することを明記。さらに、発電所内で基準を超える放射線量が検出されたり、原子炉施設が故障したりした場合などは、九州電力は市に対して直ちに連絡する義務を負うほか、県が実施する発電所への立ち入り調査への同行や、因果関係が認められる農林水産物などの被害の補償なども盛り込まれています。

また、覚書では、県と九州電力で結んでいる協定事項を運用する際、県は市の意向に十分配慮することや、市は県に対して立ち入り調査を行うよう要請できることなどが明記されました。

今後、市はこの協定と覚書内容を確実に運用しながら、市民の安全・安心の向上に努めます。

## 協定書の内容

### 《事前説明》

- ▷ 原子炉施設の変更・廃止、使用済燃料や放射性廃棄物の輸送計画の策定などをしようとする場合は、市に事前説明を行う。
- ▷ 市は、事前説明の内容に対して、意見を申し出ることができる。

### 《非常時・異常時の連絡》

- ▷ 基準以上の放射線量の検出や、原子炉施設の故障、発電所敷地内での火災などがあった場合は、直ちに市に連絡する。

### 《平常時の情報提供》

- ▷ 県に対する定期的な連絡(環境放射能や温排水の測定結果など)について、その文書の写しを提出する。

### 《立ち入り調査への同行権》

- ▷ 県が実施する立ち入り調査に同行することができる。

### 《損害補償》

- ▷ 原子力損害(住民の健康・農林水産物などの財産・営業活動など)を与えた場合は、速やかに補償する。

### 《報道情報の事前連絡》

- ▷ 発電所に関する情報を報道機関に提供する場合は、市に事前に連絡する。

## 覚書の内容

### 《市の意向への配慮》

- ▷ 県と九州電力が結んでいる協定内容を運用する際、県は市の意向に十分配慮する。

### 《市民への説明》

- ▷ 市は、この覚書に基づいて得た情報を市民に提供する。

### 《立ち入り調査の実施要請》

- ▷ 市が発電所で異常が発生したと認めた場合、県に対して立ち入り調査を実施するよう要請することができる。

## 協定・覚書締結までの経過

平成23年3月11日	(東日本大震災発生)
平成23年5月26日	玄海原発30 <sup>号</sup> 圏内の7市(唐津市、伊万里市、松浦市、平戸市、佐世保市、杵岐市、糸島市)が合同会議を開催
平成24年4月2日	福岡県・糸島市・福岡市が、九電と安全協定を締結
4月25日	佐賀県市長会による要請活動 ※安全協定の早期締結に関する要請書を九電に提出
5月7日	玄海原発30 <sup>号</sup> 圏内の5市(伊万里市、松浦市、佐世保市、平戸市、杵岐市)による合同要請
6月9日	長崎県・松浦市・佐世保市・平戸市・杵岐市が九電と安全協定を締結
9月28日	〔県内首長と九電との意見交換〕 ※伊万里市長は事前了解を要望 (そのほかの首長は情報連絡体制の整備を求める)
10月23日	唐津市が九電と安全協定を締結
12月	〔市町代表者と九電との協議〕 (計10回)
平成25年8月26日	佐賀県内の17市町が九電と安全協定を締結
8月	〔伊万里市と九電との協議〕 (計35回)
平成28年2月2日	伊万里市が九電と安全協定を、佐賀県と覚書を締結



## パブリックコメント(市民意見提出手続制度)

### 『伊万里市地域公共交通網形成計画』(案)の策定について

より多くの市民の意見を参考にするため、パブリックコメントを実施します。皆さんの意見をお寄せください。

公共交通は、車を運転できない高齢者や学生などが生活するうえで必要不可欠な移動手段です。しかし、自動車の普及や人口の減少などが急速に進行し、市内のバス路線の利用者は年々減少しています。路線を維持するためには赤字額の補てんが必要であり、現在、多額の補助金の投入を余

儀なくされています。

そこで、市内の公共交通網が将来にわたって持続可能で、利用しやすいものとなるよう、市は、今後の基本方針などを示した計画を策定します。この計画を基に、市と市民、そして事業者が三位一体となり、よりよい公共交通網の形成をめざします。

## パブリックコメント案内

### ◆意見提出をお願いする資料

『伊万里市地域公共交通網形成計画』(案)

### ◆意見募集期間

3月1日(火)～24日(木)

### ◆案の公表先・入手先

- (1)地域振興・公共交通対策課または情報広報課市民サービス係
- (2)各町公民館または市民図書館
- (3)市ホームページ <http://www.city.imari.saga.jp/>

### ◆意見の提出方法

意見は、住所・氏名(または団体名)を明記のうえ、次のいずれかの方法により提出してください。

- ①メール [chiiki-koutsuu@city.imari.lg.jp](mailto:chiiki-koutsuu@city.imari.lg.jp)
- ②郵便 〒848-8501  
伊万里市立花町1355番地1 伊万里市役所  
地域振興・公共交通対策課 あて
- ③直接提出 案の公表先・入手先(1)または(2)
- ④ファックス ②7213

◆問合せ先 地域振興・公共交通対策課 地域振興・公共交通対策係 (☎☎2114)

## 平成28年度地籍調査事業

### 波多津町(辻・畑津・中山・木場・筒井・井野尾の各一部)を調査します

●問合せ先 地籍調査課 (☎☎2192)

### 土地所有者の皆さんへ

地籍調査事業を決められた期間内で正確に進めるためには、**土地所有者の相互の信頼と合意**によって、境界を決定してもらう必要があります。

境界確認(一筆地現地調査)の際は、**立ち会いをお願いすること**になりますので、土地所有者の皆さんのご理解とご協力をお願いします。

#### 【基準点保護のお願い】

境界の確認・決定後に実施する測量(業者委託)では、土地に立ち入り、国土調査多角点杭くわいの設置などを行います。この杭くわいは、一筆ごとの土地を測量するための基準点となるほか、地籍調査終了後に、土地を分筆したり、境界を復元したりするときにも必要なものです。工事や開発などで移設しなければならない場合は、事前に地籍調査課に連絡してください。

#### 調査開始から完了まで 約3年間かかります

《平成28年度＝1年目》

▷一筆地現地調査と測量

《平成29年度＝2年目》

▷一筆ごとの調査結果のまとめ、  
閲覧、国・県の認証

《平成30年度＝3年目》

▷法務局へ送付

#### 地籍調査で **できること**

○ 一定の要件を満たす土地の分筆や合筆、地目変更、地番変更などの処理

#### 地籍調査では **できないこと**

✕ 登記名義人の変更  
(相続・売買・贈与・交換などによる所有権移転登記)

#### 【平成28年度の予定】

▷4月下旬～ 対象者へ個人別台帳送付

▷5月中旬～ 地元説明会

▷7月上旬～ 境界確認(一筆地現地調査)

### 平成28年度調査対象地区(小字一覧)【予定】

#### 《波多津町》

- ▷ 辻 …… 平串、鍛冶谷、鳶巣、浦谷、南ヶ坂
- ▷ 畑津 …… 黒牟田、通り谷、芒田、三岳、荒粉
- ▷ 中山 …… 野田、中ノ耕地、五位ノ木、上ノ原、西平

- ▷ 木場 …… 築立、鏡石、立石
- ▷ 筒井 …… 岩ノ本、川田、観音土井、鳶巣
- ▷ 井野尾 …… 通谷、山口、畠津道、御岳、二杉

# お知らせします 行政評価

～『成果重視』の行政運営をめざして～

● 問合せ 企画政策課行財政改革推進室

(☎ ☎ 2 1 2 4)

## ■ 行政評価を実施しています

行政評価とは、市が提供する行政サービスについて『市が行う必要があるのか』、『どのような成果があったのか』、『かかったコストは妥当か』などの観点から自己評価を行い、そこで明らかになった課題を次の事業活動に生かしていくという行政経営の手法です。

これは、市民サービスの向上と効率的な行政運営をめざすための取り組みであり、市では第5次総合計画の施策体系に基づき、施策・事業群・事務事業の3階層で評価を行っています。

## ■ 全 40 施策を評価

平成27年度は、前年度に実施したすべての施策や事務事業について評価を行いました。また、今年度を実施した


『市民アンケート調査』で得られた満足度などを成果指標に反映し、市民感覚で客観性のある評価に努めました。


## ■ 施策の成果について


行政評価では、行政サービスの効果を『成果指標』で測ります。成果指標とは、施策や事務事業の達成目標を数値化したもので、その実績を見れば行政サービスがどのくらい機能したのかわかることができます。


今年度に行った評価では、目標を達成することができた施策は半数以下にとどまりました。今回は、その中から5つの施策を抜粋し、成果指標とその達成度について紹介します。

※詳しい内容は、市役所1階の市民情報コーナーや市民図書館のほか、市ホームページでもご覧いただけます。

まちづくりの基本方向	施策名称	成果指標	めざす方向性	平成26年度計画値	平成26年度実績値	達成度
安心で健やかな暮らしづくり	高齢者支援の充実	高齢者支援に関する市民満足度	増加	50.0 ㊦	38.2 ㊦	76.4 ㊦ 
創造的で心豊かなひとづくり	生涯学習の推進	図書館貸出資料数	増加	52万 2,000点	48万 6,015点	93.1 ㊦ 
活気あふれる産業づくり	工業の振興	工業製品出荷額	増加	2,800億円	2,916億円	104.1 ㊦ 
安全で快適な地域づくり	防災の推進	行政区ごとの防災マップ整備率	増加	100.0 ㊦	100.0 ㊦	100.0 ㊦ 
自立と協働のまちづくり	男女協働参画社会の形成	女性委員の選任率	増加	37.0 ㊦	35.0 ㊦	94.6 ㊦ 

 : 達成度 100 ㊦以上

 : 達成度 80 ～ 99 ㊦

 : 達成度 80 ㊦未満

## 市長雑感

伊万里市長 塚部芳和

### 休校

1月下旬、記録的な寒波の影響で、伊万里は大雪に見舞われました。私自身、これだけの積雪は記憶にありません。暴風雪や路面凍結によって、交通機関は完全にストップし、市内の学校は臨時休校になりました。これまで大雨や洪水、台風の接近による休校はあっても、雪の影響では珍しいことです。

私が子どもころ、雪の日に登校する時は、母が夜なべをして毛布の端切れで作ってくれた防寒用の三角ずきんをかぶっていました。その温もりは、今も忘れられません。今回の大雪は、夜半から深々と降り続いていました。朝起きてみると、辺り一面は銀世界。童謡『雪』の一節に、「雪やこんこ あられやこんこ 降っても降ってもまだ降りやまぬ 犬は喜び庭かけまわり猫はこたつで丸くなる」とありますが、わが家の座敷犬はかけまわるどころか、雪景色に驚き、後ずさりして庭に出

ようとしませんでした。

そうしていると、あちらこちらから聞こえる子どもたちの歓声。そつと外をのぞいてみると、近所の家々の庭先には雪だるまが並んでいます。子どもたちは、めったにない臨時休校で得した気分になったのもつかの間、一夜にして平常から非常に変わったことで、どう過ごしていいかわからない面もあつたでしょう。でも、家の中に閉じこもらず、思い思いに毛糸の帽子をかぶり、外で雪だるまづくりに興じる姿は、今も昔も変わらないように思え、何となく安堵した雪の休校日でした。

3月は卒業シーズン。いろいろな思いを抱いて、子どもたちは巣立っていきます。庭木は、風雪に耐えて美しい花を咲かせ、やがて立派な実をつけます。これから、子どもたちにはさまざまな困難が待ち受けていると思いますが、雪を困難と思わずに戯れるその心で、大きく成長してほしいものです。

みんなで  
考えよう  
人権・同和問題  
No. 221

## あなた自身の問題です

このコーナーでは、隔月のシリーズで掲載しています。これを手がかりに、家庭で人権・同和問題について話し合ってみましょう。

想像してみてください。自分の子どもが戦争に行き、死亡してしまったときのことを。あなたは「戦争によって子どもを殺された」と嘆き悲しむことでしょうか。この「殺された」という言葉は、自らを被害者と捉えた表現です。一方、同じ事実でも、「戦争で子どもを殺してしまった」と悔やむ人もいるでしょう。これは、子どもを戦争に行かせてしまった、命を助けてやれなかったという自分の無力さを責めており、自らを加害者

として捉えた言葉です。

そもそも私たちは「戦争が起きてしまった」とは言いませんが、「戦争を起こしてしまつた」とは言いません。誰も自分の責任だと思っていないからです。確かに私たちには、直接的に戦争を始めるという大きな権限はありません。しかし、何も考えないまま他者に任せきりにして日々を過ごしている、気づかないうちに重大な事態に巻き込まれてしまうかもしれません。ですから、「自分は傍観者ではな

く、当事者である」と常に意識し、自らの判断で行動することが重要です。

人権問題についても同じで、差別の無い明るい社会を誰もが望んでいます。その実現のために必要なことは何でしょうか。「なぜ人権問題が起きているのだろうか」と考えているだけでは他人事にすぎません。「どうか差別が無くなりませうに」と願うだけでは問題解決には至りません。最も大切なことは、すべての人が「自分は人権問題の当事者である」と自覚することです。

想像してみてください。同和問題をはじめ、女性、子ども、高齢者、障害者、外国人などさまざまな人権問題の解決のために、あなた自身ができることを。

## 松永さん長年の絵本寄贈に市長感謝状

2月2日、市民図書館で松永一広さん（山代町）の絵本寄贈にかかる目録贈呈式がありました。松永さんは、平成21年から毎年、山代町・東山代町内の保育園や小学校に絵本を寄贈していて、これまでに贈った絵本の数は472冊。平成28年度は、山代町内

の保育園と小学校に加え、市民図書館に25冊を寄贈する予定です。

また、この長年の活動は、市内の子どもたちの読書活動や家読の推進に大きな役割を果たしていることから、その功績に対し、この日、塚部芳和市長が感謝状を贈りました。



↑松永一広さん（中央左）に大坪保育園児がお礼の手づくりメダルをプレゼント

## 郷土の文化財

伊万里・鍋島ギャラリー所蔵 初期鍋島特集⑤

●問合先 生涯学習課文化財係

(☎) 23 3186

### 色絵七宝輪花更紗文皿

鍋島焼は、有田の岩谷川内から大川内山の日峯社下窯跡に生産拠点を移して、1660〜70年代にかけてこの窯跡で焼かれました。その後、生産の役目は、大川内山に新たに築造された御用窯跡に引き継がれ、1870年（明治3年）まで続きます。

御用窯で生産が開始された1680年代以降は、幕閣や大名たちが将軍をもてなす機会が増加しました。そのため、将軍へのもてなし用の食器類の需要が高まり、鍋島焼の質や生産量も変化したといわれています。質的には、描線が精緻化し、色絵の輪郭線を染付に統一するなど、厳密な規格が作られました。これ以降に生産された鍋島焼を『盛期鍋島』といいます。

写真の作品は、1660〜70年代に作られた初期鍋島の色絵の変形皿です。染付のさわやかな幾何学文を色絵の七宝文で囲み、七宝文の中心に花菱、四方には唐草が描かれています。しかし、盛期鍋島に特徴的な染付の輪郭線は施されておらず、赤い絵具で輪郭を描き、黄と緑で中を塗るとい



『色絵七宝輪花更紗文皿』

↓ ゆげた 弓削田健介さんの曲『手をつなごう』を歌うにこここいまりと少年少女合唱団



1.31



みんなの広場

## 互いに支え合う共生社会を

市民センターで市ふれあい障害者文化祭とふれあいコンサートがありました。これは、障害者（児）の作品展示や発表などを通じて、障害者の自立と社会参加を促進するため、市ふれあい障害者文化祭実行委員会と市手をつなぐ育成会が毎年開催しているものです。コンサートでは、伊万里中学校吹奏楽部や障害者施設など9団体が演奏や歌を披露。会場を埋め尽くした観客たちは、終始温かい拍手を送るなど、障害への理解を深めた一日でした。



ホワイエで行われた物品販売



会場いっばいに展示された書や絵画、手芸品

## 伊万里のことは私たちにまかせて

『伊万里観光いろはかるた』市内小学校交流大会

伊万里玉屋で『伊万里観光いろはかるた』第9回市内小学校交流大会がありました。これは、伊万里ロータリークラブが毎年この時期に開催しているもので、10校から16チームが参加。練習を重ねてきた児童たちは、1枚でも多くの絵札を取ろうと、読み手の声と目の前に並べられた絵札に精神を集中し、素早い動きで取り合っていました。



1.23

↑ 見事優勝を果たした山代東小学校Aチームのメンバー

↓ 贈られた『さが美人』は糖度が13度以上もあるという最高級品



1.28

## 最高品質の『さが美人』を味わって

生産者が学校給食に県産温州みかんを提供

JAグループ佐賀と県かんきつ特別対策事業委員会から、県産温州みかん『さが美人』約5,500個が贈られ、学校給食に提供されました。贈呈式が東山代小学校であり、生産者代表の円城寺昭貴さんが「心をこめて作ったので、しっかりと味わって」とあいさつ。児童代表の友廣颯太さんと大野彩音さんが「作った人に感謝して食べたい」とお礼を述べました。

このコーナーでは、あなたの周りの身近な出来事や話題を待っています。市役所情報広報課広報係までご連絡ください。(☎234313広報係直通)

## 地 伊万里の『いい職』説明会 元の良い企業を知ってほしい

来春就職予定の市内と近郊の高校2年生を対象に、伊万里迎賓館で20社による合同説明会が開かれました。これは、市が製造業や卸売・小売業などの企業のほか、医療機関などに呼び掛けて実現したもので、自治体が主催するのは県内初。参加した約100人の生徒たちは、各社の担当者から説明を受け、メモを取りながら熱心に聞き入っていました。



2.12

↑自分の適性や将来像を考えながら、説明に耳を傾ける高校生

↓親子丼を仕上げる火加減について講師から指導を受ける参加者



1.19

## い カルチャー講座『男の料理教室』 ちゅうぼう ぎ 厨房へ！ めざせ『料理男子』

男性が料理を作るきっかけになればと、市民センターで『男の料理教室』が開講しました。市内の60歳代を中心とする14人が受講し、この日は親子丼やけんちん汁などに挑戦。人生はベテランでも、料理はこれからという人も多く、講師から手軽で本格的なレシピと失敗しないコツなどが紹介されると、メモを取りながら、料理の基本を学んでいました。

## 日 劇団『伊なっしー』が詐欺被害・交通事故防止寸劇 ごころの心掛けが我が身を守る

牧島公民館で、伊万里警察署員で結成された劇団『伊なっしー』が、高齢者に『二セ電話詐欺』や交通事故の防止を呼び掛ける寸劇を上演しました。この日は老人クラブ会員約70人が参加。寸劇のあとは、歩行者シミュレーターの体験会も行われ、参加者は巧妙化する詐欺の手口や、道路を横断する際の注意点などについて理解を深めていました。



2.9

↑二セ電話詐欺への対処方法を面白おかしく実演する警察官

↓肥料や水を加えた苗木の根元に、そっと土をかぶせる少年団員



2.7

## 新 山代緑の少年団と市ソフトボール協会が緑化活動 新たな桜の名所になることを願って

市内で緑化活動に取り組む山代緑の少年団が、伊万里湾大橋球技場内にソメイヨシノ30本を植樹しました。少年団には山代西小学校の1～6年生12人が所属。同球技場への植樹は今年で4年目で、市ソフトボール協会も毎年協力しています。参加した子どもたちは、大きく成長することを願いながら、一本一本心を込めて苗木を植えていました。

# ほがらがが ページ

市内の保育園なごいほがら

## 火災予防や無病息災を祈願

2月3日、市内の保育園で、伊万里・有田消防組合の職員と園児たちが、節分の豆まきを行いました。これは、幼少期から防火意識を高めてもらおうと、同組合が毎年実施しているものです。南波多保育園では、消防東分署の職員が扮する『火遊び鬼』と『風邪ひき鬼』が出没。園児たちは、あまりの怖さに豆を投げつけるのも忘れて、泣いたり逃げ回ったりしていきま

たりしていきま

した。しかし、防火キャラクター『キユートくん』の応援を受けて思い直した園児たちは、勇気を振り絞り、力いっぱい豆を投げ、見事に鬼たちを追い払うことができました。

また、この日、伊万里神社では節分祭が開かれ、今年の子支・申年生まれの年男と年女が豆をまいて、1年の無病息災を祈りました。



↑キユートくんと一緒に鬼たちに豆を投げる南波多保育園の園児たち



↑集まった多くの観客に、豪快に豆をまく申年生まれの皆さん

## 百寿メダル贈呈 いつまでも お元気で

めでたく百歳の誕生日を迎えられた市内2人の高齢者を塚部芳和市長が訪問し、記念の百寿メダルを贈呈しました。

2月15日に訪問した梅崎三代司さんは、若いころから農家だった実家の跡を継いで、米や梨、みかんなどを作ってきたそうです。なかでも、梨園の消毒作業は79歳まで現役で、乗用の消毒機を自在に操っていたとか。たばこは吸

わず、酒も少々たしなむ程度で、温泉に入るのが何よりの楽しみという健康志向。奥様や友人とバイクで温泉巡りをしてきたそうで、今も一人で週2回は足を運ぶそうです。

そんな三代司さんの長生きの秘訣は『人と交流して、楽しく笑い合うこと』。この日、塚部市長にメダルをかけてもら



梅崎 三代司さん (大川町駒鳴)

2月18日に訪問した原田カヅエさんは手先が器用で、若いころに学んだ和裁の技術を生かし、自宅で内職をしていたそうです。子育てが一段落したあとは、実家の酒屋を手伝った経験もお持ちだとか。趣味は洋裁で、子どもや自分の服を作

たり、男性用の服を女性用に仕立て直したりしたそうです。好きな食べ物には、魚介類や果物。日ごろから、あじの南蛮漬けを作ったり、庭でキウイフルーツを育てたりしていたとのこと。そんなカヅエさんの長生きの秘訣は『何事もおらかに、体に良いものを食べる』。塚部市長にメダルをかけてもらおうと、うれしそうに微笑んでおられました。



原田 カヅエさん (新天町)

## 四季の詩

卒業の 記念の 辛夷 咲きにけり  
 早春の 光差し込む 縁側に  
 ラジオ聞きつつ 微睡みており

伊万里ホトトギス會 松本 保  
 伊万里白露短歌会 大浦 栗代



みんなで広げよう『食のまちづくりの輪』

市は、食のまちづくり宣言を行い、事業者や皆さんと協働で、『食』を生かしたまちづくりに取り組んでいます。このコーナーでは、食に関する活動を行っているグループが監修した春夏秋冬のレシピを紹介します。

●問合先 男女協働・まちづくり課 (☎2115)

伊万里のレシピ No.24  
春夏秋冬 味 自慢



春の訪れを感じる旬の味覚  
菜の花のからししょうゆあえ

伊万里市食生活改善推進協議会発行  
『いまりの郷土料理』より



材 料 (4個分)

- ・菜の花 (130グラム)
- ・塩 (ひとつまみ)
- ・薄口しょうゆ (大さじ1と1/2)
- ・練りからし (小さじ1と1/2)
- ・かつお節 (適量)



作り方など

- ①菜の花は、水洗いしておきます。  
沸騰したお湯に塩を入れ、菜の花をさっと湯がき、水にさらして冷めます。水気を絞り、2～3cmの長さに切ります。
- ②ボウルで薄口しょうゆと練りからしを混ぜ合わせ、①をあえます。
- ③皿に盛り、上にかつお節を載せます。

食育ワンポイント

春の到来を実感！ 菜の花は、一足先に春の訪れを感じさせてくれる野菜のひとつで、おひたしやあえ物、天ぷら、いため物としておいしく食べられます。最近では、スーパーや農産物直売所で買うことができます。菜の花をおいしく調理するコツは、熱湯で手早く湯がくことです。少し苦味はありますが、旬の味覚を楽しめます。

伊万里の  
やんじ・ウオーカー

あ り さ  
松田 亜莉沙 さん  
(24歳・南ヶ丘)

- ◆医療法人博友会 堀田病院 (立花町)
- ◆平成24年2月 入社



- ◇どんな仕事をしていますか  
医療事務で、患者様の受け付けや電話対応、会計、処方せんの入力などです
- ◇仕事で大変なことは、書類の作成と整理です。月末のレセプト点検は『根性勝負』
- ◇仕事で心掛けていることは、どんなに忙しい時でも患者様への笑顔は忘れません
- ◇自己PRをどうぞ「いつも笑ってるね」と言われますが、根は真面目です☆あともうすぐ1児のママになります
- ◇趣味 食べ歩き♡
- ◇特技 暗記すること(笑)
- ◇市民へ一言 お悩みの方はお気軽にご相談ください

わが家の

アルバム

な お  
池田 菜桜さん (4歳  
11か月)

- ★耕一・裕美さんの長女
- ★大川町川原



泣き虫で甘えん坊の菜桜ちゃん♡でも持ち前の負けん気で頑張って☆スイングも楽しんでいこう♪家族で応援してるよ(M)



私運動が得意なの☆いつも幼稚園で体操やかけっこしてるんだ♪もちろんお勉強も頑張ってるわ♡最近はおうちごっこにもハマってるかな☆元気のもとはお母さん手作りのたらこスパゲティ♪すごくおいしいのよ♡



1月31日、冬の松浦路を舞台に健脚を競う『東西松浦駅伝大会』が、有田町東庁舎から唐津神社までの8区間59・8キロで開催されました。SUMCO伊万里は、序盤で出遅れたものの、3区・樋渡浩貴選手と、4区・主将の永益邦弘選手が区間賞の走りを見せ、一気にトップの座を奪って前半戦をゴール。後半戦に入っても、勢いそのままに、7区・杉光俊信選手が2位の鏡体協を2分30秒以上引き離す快走で区間賞を獲得したほか、ほかの選手も安定感抜群のレースを展開し、3年ぶり11回目の優勝を飾りました。

【総合成績】 ※ 網掛け・太字は市内のチーム

順位	チーム名	記録
1	SUMCO伊万里	3時間19分05秒
2	鏡体協	3時間22分15秒
3	伊万里中学校区体協	3時間25分23秒
4	大川町体協	3時間25分57秒
5	七山体協	3時間27分25秒
6	玄海町体協	3時間27分59秒
7	啓成中学校区体協	3時間30分35秒
8	唐津市消防本部	3時間30分45秒
9	伊万里・有田消防本部	3時間31分03秒
10	青嶺中学校区体協	3時間33分57秒
11	有田町体協	3時間34分16秒
12	伊万里市役所	3時間37分53秒
13	鬼塚地区体協	3時間38分40秒
14	唐津中部体協	3時間41分00秒
15	浜玉町体協	3時間41分36秒
16	唐津市役所	3時間44分39秒
17	二里町体協	3時間46分48秒
18	山代町体協	3時間50分03秒
	伊万里・西松浦地区選抜	3時間30分37秒
	唐津・東松浦地区選抜	3時間34分34秒



↑前半ゴール地点の大川梨選果場にトップで入る永益邦弘選手

【区間賞】 ※ 市内チームの選手のみ

区間	選手名	記録
1区(7.4キロ)	中島優大(啓成中学校区体協)	23分23秒
2区(8.5キロ)	山口翔馬(啓成中学校区体協)	26分45秒
3区(5.5キロ)	樋渡浩貴(SUMCO伊万里)	18分20秒
4区(7.9キロ)	永益邦弘(SUMCO伊万里)	25分53秒
5区(9.0キロ)	古賀隆徳(山代町体協)	28分41秒
6区(6.8キロ)	土田将太(SUMCO伊万里)	23分18秒
7区(6.8キロ)	杉光俊信(SUMCO伊万里)	23分08秒

【新人賞】 山口 翔馬(啓成中学校区体協)

【佐賀ダイハツ販売賞】

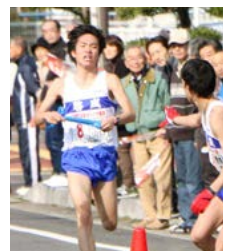
- ▷ 団体 啓成中学校区体協
- ▷ 個人 古賀 隆徳(山代町体協)

3月の町民スポーツ

- 6日(日)
  - 東山代町民ニュースポーツ大会  
午前8時30分開会 国見中学校
  - 大坪地区ラジオボール卓球大会・ニュースポーツ大会  
午前9時開会 伊万里中学校
  - 秘窯の里ふれあいウォーキング  
午前10時開会 大川内町内
- 11日(金)
  - 大川町民スポーツの日(ベタンク)  
午後7時開会 大川運動広場
- 27日(日)
  - 波多津ウォーク2016  
午前8時30分開会 波多津町内

3月の市民スポーツ

- 13日(日)
  - 市長旗争奪各町対抗卓球大会・ラジオボール大会  
午前9時開会 国見台体育館
- 20日(日・祝)
  - 伊万里スプリングスポーツデイ(伊万里さわやかスポ・レク祭、伊万里っ子・キッズスポーツフェスティバル)  
午前8時30分開会 国見台体育館ほか
- 21日(月)
  - 国見台陸上記録会  
午前9時開会 国見台陸上競技場



←区間賞と新人賞を獲得した山口翔馬選手(左)



←区間賞と佐賀ダイハツ販売賞を獲得した古賀隆徳選手(左)

種目	優勝	2位	3位	
男子	一般	吉永 健吾 (大坪体協)	森 真之 (出雲商会)	藤松 雄 (TTC)
	40歳以上	池田 徳幸 (西有田中職)	多久島一仁 (山代中教)	立石 賢也 (伊万里農林高教)
	50歳以上	仲尾 安喜 (大川体協)	大川内孝徳 (伊万里市役所)	大宅 弘幸 (伊万里市役所)
女子	ダブルス	吉永 健吾 (大坪体協)	早稲田勇輝 (山代体協)	徳田 聡輝 (TTC)
	一般	村田 章也 (出雲商会)	仲尾 航 (大川体協)	藤松 雄 (TTC)
	40歳以上	高野優李奈 (伊万里卓親会)	出雲 美琴 (伊万里商業高)	山浦 瑛子 (伊万里商業高)
女子	ダブルス	古川 葉子 (国見中教)	出雲小百合 (TTC)	辻 富士美 (伊万里卓親会)
	一般	高野優李奈 (伊万里卓親会)	古川 葉子 (国見中教)	岩崎 香 (伊万里農林高)
	40歳以上	仲尾 茜 (大川体協)	辻 富士美 (伊万里卓親会)	樋渡 桃香 (伊万里農林高)

● ●  
場 期  
所 日  
国見中学校 1月17日(日)

市卓球選手権大会





## 中学生野球教室

### 西部ガス硬式野球部が直接指導

2月6日、国見台野球場で中学生野球教室がありました。これは、市内の中学生野球の技術力向上を目的に、伊万里ガス株式会社が主催したもので、福岡市の西部ガス硬式野球部が講師として招かれ、参加した市内外の10校・約140人の子どもたちに直接指導しました。

西部ガス硬式野球部は、創部4年目で全国都市対抗野球大会にも出場した九州屈指の強豪チーム。実技指導では、選手たちがウォーミングアップの大切さや、ポジションご

との細かい動きなどを具体的にアドバイスすると、子どもたちは、今後の練習に生かそうと熱心に聞き入っていました。

この日は、同野球部所属で伊万里市出身の岩本忠大選手（内野手）も参加。「子どもたち一人一人に合った指導を心掛けました」と、身振り手振りを交えて、守備や打撃のポイントをやさしく伝授。岩本さんは、「もっと上手になって、さらに上のレベルをめざして頑張ってください」と期待をにじませていました。



日本代表監督も務めた杉本泰彦監督が捕手の送球動作を指導



ウォーミングアップの方法を細かく指導してもらいました。



打球を捕球する際のグラブの使い方を教える岩本選手



駒大苫小牧高校を夏の甲子園連覇に導いた経験を持つ香田誉士土コーチ（右）



打撃時の体重移動の方法を説明する岩本選手



チームNo.1の俊足・竹松瑞輝選手（50m 5秒70）が子どもたちと競走

**第46回市スポーツ少年団剣道交流大会**

● 期 日 2月7日(日)

● 場 所 国見台武道館

#### 《団体戦》

#### ◆基本競演（低学年）

- ▽ 優勝 赤門館
- ▽ 準優勝 無尽館
- ▽ 3位 前平少剣、黒川少剣

#### ◆基本競演（高学年）

- ▽ 優勝 赤門館
- ▽ 準優勝 明星館
- ▽ 3位 久原剣道、錬心館

#### ◆試合（低学年）

- ▽ 優勝 赤門館
- ▽ 準優勝 黒川少剣
- ▽ 3位 済美館、明星館

#### ◆試合（高学年）

- ▽ 優勝 済美館
- ▽ 準優勝 明星館
- ▽ 3位 松武館、無尽館

#### 《個人戦》

#### ◆男子（1・2年）

- ▽ 優勝 中尾優伸（明星館）
- ▽ 準優勝 樋渡滉太郎（無尽館）
- ▽ 3位 松尾 旺（黒川少剣）

#### ◆男子（3・4年）

- ▽ 優勝 渡邊凛太郎（黒川少剣）
- ▽ 準優勝 津上嵩矢（済美館）
- ▽ 3位 中村賢介（赤門館）

#### ◆女子（1・4年）

- ▽ 優勝 土井美季（済美館）
- ▽ 準優勝 田代伊央莉（済美館）
- ▽ 3位 中村友乃（済美館）

#### ◆女子（5・6年）

- ▽ 優勝 迎 琉聖（明星館）
  - ▽ 準優勝 重松英吾（明星館）
  - ▽ 3位 津上聖矢（済美館）
- ▽ 優勝 片岡慶光（無尽館）
  - ▽ 準優勝 土井美季（済美館）
  - ▽ 3位 田代伊央莉（済美館）
- ▽ 優勝 前田空美（赤門館）
  - ▽ 準優勝 吉富千穂子（無尽館）
  - ▽ 3位 藤川千幸（済美館）
- ▽ 優勝 林 咲菜（済美館）



↑団体戦・試合の高学年の部で優勝した済美館



↑団体戦・試合の低学年の部で優勝した赤門館

# お知らせ

## 固定資産縦覧帳簿の縦覧・課税台帳の縦覧

固定資産税の納税者は、平成28年度の土地価格等縦覧帳簿および家屋価格等縦覧帳簿の縦覧ができます。また、納税義務者は、固定資産課税台帳（名寄帳）の縦覧ができます。運転免許証など本人確認ができるものと印鑑を持参してください。なお、代理の場合は委任状が必要です。

●縦覧期間  
4月1日（金）～6月30日（木）

### ●閲覧期間

4月1日（金）から随時  
※土・日曜日、祝日は除く。

●時間 午前8時30分～午後5時15分

●手数料 縦覧期間中は無料

●場所・問合先

税務課固定資産税係

☎2149

## 限度額適用・標準負担額減額認定証

入院などの高額な診療を受けるときは、『限度額適用・標準負担額減額認定証』の交付を、加入している医療保険者に申請してください。

医療機関で認定証を提示すると、ひと月の医療機関など

への支払いが一定の金額（限度額）になります。認定証を提示しない場合は、いったん自己負担したうえで、加入している医療保険者に申請して認められれば、限度額を超えた分が支給されます。所得区分によっては、申請の必要がない人がいます。詳しくは、加入している医療保険者に相談してください。

●問合先

▽国民健康保険・後期高齢者医療保険の人

長寿社会課医療係

☎2153

▽その他の医療保険の人

勤務先の医療保険者または保険事務局

## 後期高齢者医療制度 保険料の納付方法

後期高齢者医療保険料の納付方法は、年金天引き、口座振替、納付書の3つがあります。現在、納付書で納めている人は、納め忘れを防ぐためにも口座振替を利用してください。金融機関の窓口か長寿社会課で手続きをすれば翌月から引き落としを開始します。※社会保険料控除は、年金天引きの場合は天引きされた本人に、口座振替の場合は

## パブリックコメントの結果

『第2次伊万里市環境基本計画』（案）に対する意見募集の結果、意見の提出はありませんでした。当計画は、環境課、情報広報課市民サービス係、各町・地区公民館、市民図書館で縦覧できます。

### ●問合先

環境課生活環境係 ☎2144

## 葬祭費の支給申請

国民健康保険・後期高齢者医療保険では、亡くなった被保険者の葬祭を行った人に対して、葬祭費3万円を支給しています。支給には申請が必要です。期限は葬祭を行った日から2年以内です。まだ申請していない人は、早めに手続きしてください。

●問合先 長寿社会課医療係 ☎2153

●問合先 長寿社会課医療係 ☎2153

### 広告

福岡・佐賀・長崎をネットする 信頼のダイヤ不動産にお任せ下さい!!

家 土地 マンション

# 売却・賃貸物件大募集!!

相談無料 地域密着 秘密厳守 迅速対応 無料査定

どんなことでもお気軽にお電話下さい!!

ホームページ | ダイヤ不動産 伊万里 | 検索

DIA REAL ESTATES  
ダイヤ不動産株式会社

☎0120-316-783

TEL 0955-23-2626 FAX 0955-23-8516

〒848-0041 伊万里市新天町 666 URL http://www.dia-r.co.jp



## 婚活イベント 春の香りにさそわれて in 龍門神社

- 日時 3月20日(日・祝)  
午前9時30分～午後7時
- ※詳細は、後日参加者のみに案内します。
- 対象者 市内に在住もしくは在勤、または結婚を機に伊万里市に住む意思がある20歳以上の独身の人
- 参加料 無料
- ※別途、3,500円(食事代、保険料)が必要
- 募集人数 男女各16人
- ※応募多数の場合は、抽選
- 申込方法 メールまたは電話
- 申込期限 3月10日(木)
- 申込・問合せ先 婚活応援課内 市婚活応援推進協議会 (☎☎2950)
- ※メールアドレス deai@city.imari.saga.jp

### 寒波による漏水で 水道料などを減免

- 1月23日～25日の寒波により、市内では多くの家庭で水道管などの破損による漏水が発生しました。この寒波により発生した漏水で、次に該当する場合は、申請により水道料金を減免します。
- 減免対象事案(漏水の直接の原因)
    - ▽水道管の破損
    - ▽トイレ、給湯器などの器具の破損
  - 減免内容
    - 1か月分の水道料金および
- 下水道使用料については、前年同月分の金額を基準とし、それを超えた金額を減免します(前年同月と同額)。
- 申請方法
    - 漏水修理完了後、申請書と工事証明書を提出してください。
    - ※個人で修理した場合は、問い合わせてください。
    - ※申請書は、水道部、各町公民館にあります。市ホームページからもダウンロードできます。
  - 申請期限 4月28日(木)
  - 申請・問合せ先 管理課営業係 (☎☎5400)

### 「えせ同和行為」 に注意

『えせ同和行為』とは、同和問題を口実に企業や個人などに、不当な要求や、高額な図書などの購入を強要する行為をいいます。これは、『同和問題はこわい問題である』という誤った意識を植え付け、差別を助長するものです。

不当な要求には、き然とした態度で断ることが大切です。また、高額な図書などの購入を強要されたときは、あわてず、必要性を判断し、不要な場合は、はっきりと意思表示をしましょう。

#### 相談・問合せ先

- ▽佐賀地方事務局伊万里支局 (☎☎2492)
- ▽人権・同和対策課 (☎☎2190)
- ▽伊万里市消費生活センター (☎☎2136)

### 協会けんぽ 健康保険料率改定

- 対象
  - 協会けんぽ佐賀支部に加入している被保険者の人(水色の健康保険証を持っている人)
- 改定内容

▽健康保険料率  
(改定前) 10・21割  
(改定後) 10・33割

▽介護保険料率  
現行(1・58割)のまま

※40～64歳の人は、健康保険料率に介護保険料率を加わります。

#### 改定時期

3月分(4月納付分)から  
※任意継続被保険者は、4月分(4月納付分)から

#### 問合せ先

全国健康保険協会(協会けんぽ) 佐賀支部  
(☎0952270612)

### 肺がん 無料測定会

あなたの肺年齢を測定してみませんか。最近死亡率が高まっている慢性閉塞性肺疾患(COPD)の早期発見、予防に役立ちます。

●日時 3月27日(日)

午前10時～午後3時

●場所 市民ギャラリー

(JR伊万里駅・東駅ビル2階)

●参加料 無料

#### 問合せ先

NPO法人はぐくれ呼吸ケアネット  
事務局・相浦、江口  
(☎080-2794-3580)

広告

展示会場  
ココ

伊万里市二里町大里336-8  
二里公民館横  
☎(0955)20-4188

フェア  
予告

## 3月12日(土)・13日(日)は有田焔博展示会!

皆様のご参加  
お待ちしております。

発電

から

蓄電

から

節電

から

充電

まで

今、一番新しい  
住宅設備を一貫して  
ご覧頂けます。

蓄電池、太陽光発電、IHヒーター、エコキュート、充電可能電動自動車、エネルギー管理HEMS(ヘムス)

ぼしゅつ

料理教室・粘土  
教室の受講者

● 受講資格 市内在住の女性

● 開催期間 6月～11月の第1水曜日

▽ 料理教室（健康家庭料理）

▽ 粘土教室 4月～平成29年

3月の第2金曜日（全12回）

● 時間 午前9時30分～正午

● 場所 同和教育集会所

● 受講料 無料（材料費別途要）

● 募集期限 3月25日（金）

● 応募・問合せ 同和教育集会所

所 ☎ 7462

就活マナー講座  
受講生

● 日時 3月14日（月）

午後1時15分～2時30分

● 場所 ハローワーク伊万里

● 内容 敬語やあいさつ、

電話応対、訪問マナーなど

● 対象 45歳未満の求職者・

在職者・学生

● 受講料 無料

● 募集人数 5人程度

※ 講座の前後に個別相談あり

● 応募・問合せ

ジョブカフェSAGA

☎ 0952271870

社会教育指導員（同和教育担当）を募集します

【雇用条件など】

■ 職種

伊万里市社会教育指導員（同和教育担当）

■ 職務内容

人権・同和教育についての指導・助言および社会教育団体の育成にあたる業務

■ 雇用形態

非常勤嘱託職員

■ 雇用期間

4月1日（金）～平成29年3月31日（金）

※ 選考の都合により、雇用開始が遅くなることがあります。

※ 更新することがあります。

■ 勤務・雇用条件

▷ 勤務時間 午前9時～午後3時45分（週4日）

※ このほか、必要に応じて休日や夜間の業務があります。

▷ 諸手当 なし

▷ 各種保険 なし

■ 勤務場所

伊万里市教育委員会生涯学習課

■ 報酬

135,400円（月額）

【募集・応募要件など】

■ 募集期限 3月15日（火）

※ 郵送の場合は、15日の消印のあるものまで有効

■ 募集人数 若干人

■ 応募資格

次の①～④すべてに該当する人

① 人権・同和教育に関する知識と理解があり、意欲がある人

② おおむね65歳以下の人

③ 普通自動車運転免許を取得している人

④ パソコンで文章の作成ができる人

■ 応募方法

▷ 提出物

① 履歴書（市販のもの、3か月以内に撮影した写真を貼付）

② 人権・同和教育に対する考え、応募動機などを800字程度にまとめたもの（様式は自由）

▷ 提出方法 直接持参または郵送

※ 直接持参する場合

（受付時間）午前8時30分～午後5時15分

（土・日曜日は除く）

■ 選考方法 面接

※ 日程などは後日応募者に通知します。

■ 応募・問合せ

〒848-8501 伊万里市立花町1355番地1

伊万里市教育委員会生涯学習課人権・同和教育係

☎ 3186



**広告 建売住宅 2月、3月完成予定!** 伊万里大坪町 (桜ヶ丘団地内) 月々のお支払い例 **52,246円**

全物件 オール電化・エコキュート付き、全室照明付き、浴室乾燥機付き、植栽付き、タンクレストイレ、鏡面収納、対面キッチン、建物10年保証、地盤20年保証、屋根10年保証、シロアリ10年保証、すまい給付金対応住宅

伊万里市大坪町 築年月日：平成28年2月  
土地面積：209.31㎡(63.31坪) 駐車場：4台  
建物面積：108.47㎡(32.81坪) 構造：木造二階建て  
間取り：4LDK+WIC 確認番号：11509280

伊万里市大坪町 土地建物代金 1,888万円(税込)  
伊万里市大坪町 土地面積：208.91㎡(63.19坪)  
建物面積：105.99㎡(32.06坪)  
間取り：4LDK+WIC  
築年月日：平成28年3月  
駐車場：4台  
構造：木造二階建て  
確認番号：11509290

株式会社アルファホーム(仲介)  
tel. 0952-82-3620  
杵島郡大町大字福母1578-1  
MAIL: office2@alpha2001.jp  
URL: http://www.alpha2001.jp  
佐賀県知事免許(3)第2166号  
(公社)全日本不動産協会佐賀本部  
(公社)不動産保証協会佐賀県本部会員  
1888万借入、JAバンク、35年払い、  
10年固定、金利0.88%、平成28年2月時点で計算  
広告有効期限：平成28年3月末

### 3月の行事

市民センター ☎②3911

- 前川裕美、トーク&ピアノライブ  
チャリティーコンサート  
5日(土) 午後3時開演 (☎②4753)
- 伊万里小学校コーラス部  
バレンタインコンサート  
6日(日) 午後1時30分開演  
(☎②4128)

市民会館 ☎②7105

- 伊万里高等学校吹奏楽部定期演奏会  
21日(月) 午後2時開演 (☎②3101)
- 伊万里中学校吹奏楽部定期演奏会  
27日(日) 午後1時30分開演  
(☎②4158)

市民図書館 ☎②4646

- 名画上映会〔図書館ホール〕  
20日(日・祝) 午後2時30分～4時  
『さまざまな感情に響く  
ヒッチコック特集 第1回』  
『間諜最後の日』  
(1936年、イギリス、84分)
- 子どもミニ上映会〔のぼりがまのおへや〕  
20日(日・祝) 午後2時30分～4時  
『ピノキオ』アニメ名作シリーズ  
(1940年、アメリカ、86分)

※変更する場合があります。  
※催し物はすべて無料です。

- 3月の休館日  
7日、14日、21日、28日  
24日(館内整理休館)  
※20日(日・祝)は開館します。

### 3月の市民相談

相談窓口名	開設日	開設時間	開設場所	問合せ先
法律相談 ※要予約	第2・4水曜日 (9日・23日)	午前10時～ 午後3時	市民相談 コーナー	情報広報課 市民サービ ス係 ☎②2133
司法書士相談 ※要予約	第1木曜日 (3日)	午前10時～ 正午		
公証人相談 ※要予約	第3木曜日 (17日)	午前10時～ 午後3時		
人権相談	第1・3火曜日 (1日・15日)	午前10時～ 正午		
消費生活相談	月～金曜日 ※祝日は除く	午前10時～ 午後4時 ※正午～午後 1時を除く	市民相談 コーナー	
行政相談	第3金曜日 (18日)	午前9時～ 正午		
不動産相談	第2木曜日 (10日)	午前10時～ 午後3時		
家計相談 (ファイナンシャル プランナー相談) ※要予約	第1・3金曜日 第4日曜日 (4日・18日 ・27日)	午前9時～ 午後4時	税務課	税務課 ②2152
年金相談 ※要予約	金曜日	午前9時30分～ 午後3時30分	面接室	唐津年金事 務所 0955 ⑦5161
身障者相談	第4木曜日 (24日)	午前10時～ 午後3時	面接室	福祉課社会 福祉係 ②2156
心の健康相談	月・火・木・金曜日 ※祝日は除く	午前9時～ 午後3時30分	福祉課社会 福祉係	福祉課社会 福祉係 ②2156

- 女性相談 相談電話番号 ☎②6763  
▷月・水曜日 午前9時～午後4時(面接相談は要予約)

#### 浄水器の点検商法に注意

『点検商法』とは、「浄水器を無料で点検する」と言って自宅を訪問し、点検後に「さびが多いので買い換えた方が良い」などと消費者の不安をあり、新たに製品を購入させる手口です。「無料」と言われても安易に業者の訪問を許可せず、また、「特別に値引きする」などと言葉巧みに契約を迫られても必要なければきっぱり断りましょう。その場ですぐに契約せず、いったん帰ってもらい、家族や周囲の人に相談してください。

● 問合せ 伊万里市消費生活センター (☎②2136)

家庭で  
できる!

### 今月の省エネと 地球温暖化対策

- 問合せ  
環境課生活環境係 (☎②2144)

#### 『ガス給湯器』目的に合わせて設定温度の変更を

食器を洗うときはガス給湯器の設定温度を低温に変更しましょう。20℃の水道水65ℓを使用し、設定温度を40℃から38℃にして冷房期間を除く253日で2回/日手洗いした場合、年間で**ガス8.74 m<sup>3</sup>**の省エネ、**約1,490円**の節約、**二酸化炭素19.9 kg**の削減になります。また、食器の汚れをへらなどで拭き取ってため洗いと、使うお湯の量が少なくて済みます。

■ 参考: 資源エネルギー庁のホームページ <http://www.enecho.meti.go.jp/>

広告

## 防犯カメラ

セット価格で設置します。

マイナンバー対策にも  
しっかり対応!  
他にも活用法は  
たくさんあります!

TaP (有) タップ

TEL 050-3385-8805  
FAX 050-3737-9231

〒848-0031

佐賀県伊万里市二里町

八谷搦 380-3-2F(旧隆泉堂)

E-Mail ▷ info@tap-net.com

URL ▷ http://tap-net.com

- 高齢者の見守り
- ペットの様子
- 子どもの防犯
- 駐車場の監視

調査見積もり致します。

いいね!  <https://www.facebook.com/tap3330>

職場の出入り口

自宅の窓や裏口

「食べることは生きること、そして未来を作る」と、命や食のありがたさ、可能性について講演する宮成なみさん

オープニングは大川保育園の園児たちによる元気いっぱいのダンス



## 食のまちづくりフォーラム

2月7日、立花公民館で『食のまちづくりフォーラム』が開催されました。宮成なみさんによる食育講演会をはじめ、味わい物産展や食育体験コーナー、健康コーナーなど多彩な催しが行われ、多くの家族連れなどでにぎわいました。



楽しく覚える正しい『はし』の持ち方



絵本の読み聞かせて学ぶ『食の循環』



自分の体のことを正しく知って病気予防



野菜ソムリエと野菜スタンプでエコバッグ作り



ふだんの食事の栄養バランスをチェック



伊万里の味！行列ができた伊万里農林高校



家族みんなで食べたらおいしいね



### 人のうごき

平成 28 年 2 月 1 日 現在

- 人口 56,297 人 ( - 42 )
  - 男 27,004 人 ( - 26 )
  - 女 29,293 人 ( - 16 )
  - 世帯 22,799 世帯 ( + 2 )
- ( ) は前月比

### 広報 伊万里 2016-3

- 発行日 / 平成 28 年 3 月 1 日
- 発行編集 / 伊万里市情報広報課広報係 (0955)23-4313 (直通)
- 〒848-8501 佐賀県伊万里市立花町 1355 番地 1
- 伊万里市のホームページ <http://www.city.imari.saga.jp/>
- 印刷 / 山口印刷株式会社

100歳のお祝いに贈られる百寿記念メダル。取材に出かけて話を伺っているとき、皆さんの人生に共通するのは、若いころに例外なく苦労されたことです。大正生まれで、青年期に太平洋戦争と『戦後』を経験された世代。私事ですが、皆さんを拜見するたび、ありし日の祖母を思い出します。同じ時代を生き、旧満州で終戦を迎えると、お腹の中に父を抱えて命からがら帰り着き、戦後もしばらく辛抱が続いたようです。その祖母の口ぐせが、「若いころの苦労は買うてでもせろ」という言葉。今も私の心に残る金言です。ただ、私は本当の苦労というのを知りません。日々を安穩に暮らせるのも、皆さんがこれまで必死に生き抜き、現在の日本の礎を築いて来られたからこそです。そう感謝しながら、今月も皆さんの人生の1ページの記事にしましたが、うまく伝えられているかどうか…。つたない文章と格闘しながら、まだまだ苦労が足りないかと自省する毎日です。(拓)

編集室から