

広報 伊万里

活力あふれ ひとが輝く 安らぎのまち

2017
(平成 29 年)

5

No.759

特集
有害鳥獣から農業を守るために



【写真】いまりんモーモちゃんによる交通安全キャンペーン (4月 12 日:山代東小学校)

トピックス

第1期の市地域おこし協力隊員を委嘱

伊万里の魅力を市内外に発信します



◆岩本 雄介さん

三重県名張市出身 35歳

本人コメント 佐賀県が福岡県に移住を希望しています。伊万里市の地域おこし協力隊は仕事の自由度が高いと感じ応募しました。海や山を使ったスポーツや遊びを事業化できたらと思っています。分からないことだらけですが、市民の皆さん、よろしくお願いします。

◆徳川 大輔さん

佐賀県基山町出身 24歳

本人コメント もともと佐賀県の情報を発信することに興味がありました。まちづくりに力を入れている団体と協力して、県外に伊万里市の魅力をアピールしていきたいです。町なかで見かけたら声をかけて、伊万里のことをいろいろ教えてもらえるとうれしいです。

4月1日、市地域おこし協力隊員を岩本雄介さんと徳川大輔さんに委嘱しました。地域おこし協力隊は平成29年度から導入し、今回が第1期となります。人口減少が進む中、都市部の新たな発想と機動力を持つ人材を積極的に誘致し、地域おこし活動を通じて地域へ定住したり、定着してもらったりすることを目的としています。

2人は今後、移住者に対する支援活動やイベントの企画・実行など、移住・定住の促進のための支援活動などを行う予定です。

2 トピックス

3 特集

7 有害鳥獣から農業を守るために

8
|
9

みんなの広場

10
|
11

ほがらかページ

12 スポーツ

13 教育と文化

14
|
23

インフォメーション

暮らしのチャンネル

24
|
29

24-26 お知らせ・募集

27 こんにちは図書館です

28 保健だより

29 市民相談ほか

国際アマチュア陶芸展

伊万里 2017

30

編集室から
人の動き

今月の表紙



柔らかな春風がそよぐ中、希望にあふれた表情で初登校を迎えた新一年生。4月12日、山代東小学校で交通安全キャンペーンが行われました。新一年生といまりんモーモちゃん、は交通安全の3つの約束をしました。【10ページに関連記事を掲載】



特集

有害鳥獣から農業を守るために

● 問合先 農業振興課営農流通係 (☎③2557)

手塩にかけて育て、ようやく収穫時期を迎えた農作物が、一夜にして食い荒らされました。田や畑が掘り起こされたり荒らされたりして壊滅状態。これからどうしたらいいか分かりません。

このようなことが、市内でも実際に起きています。

皆さんは、イノシシなどの有害鳥獣が、わがまちの農業の存続を脅かすほどの存在であり、農作物などに多大な被害を加えていることを知っていますか。その有害鳥獣を退治してくれる人たちがいること、また、有害鳥獣が年間どのくらい捕獲されているか知っていますか。

市では、有害鳥獣からわがまちの農業を守るため、さまざまな対策を講じています。今回の特集では、『農業を守る』との使命感のもと、有害鳥獣の駆除に向き合う市猟友会の活動などを通して、有害鳥獣からわがまちの農業を守るために私たち一人一人が、何ができるかを考えます。

有害鳥獣とは

■有害鳥獣の種類

有害鳥獣とは、人や農作物、家畜などに被害を与える野生動物をいいます。市が対策を行う対象となる有害鳥獣は、『伊万里市有田町鳥獣被害防止計画』に定めていて、イノシシ、サル、アライグマ、アナグマ、タヌキ、カラス類、ドバト、カモ類、バン、サギ類を指定しています。

■有害鳥獣の被害

有害鳥獣は、梨やぶどう、水稲などさまざまな農作物に被害をもたらします。平成24年度から27年度の合計で被害面積439.7ha、被害量690.7t、被害金額は1億4591万8000円にも上ります【表1】。

有害鳥獣ごとの割合では、イノシシによる被害が全体の65.5%と最も多く、次いでカラス(22.9%)、アライグマ(5.0%)の順となっています【表2】。さまざまな被害が後を絶たず、市の農業にとって、有害鳥獣による被害を防ぐ取り組みが急務となっています。



年度	実被害面積 (ha)	被害量 (t)	被害金額 (千円)
H 24	131.4	204.8	47,262
H 25	119.6	193.8	47,809
H 26	89.1	124.4	22,987
H 27	99.6	167.7	27,860
計	439.7	690.7	145,918

【表1】市内の有害鳥獣による農作物被害

種類	実被害面積 (ha)	被害量 (t)	被害金額 (千円)	被害割合 (%)	作物名など
イノシシ	41.7	115.6	18,263	65.5	水稲、果樹、野菜
カラス	35.0	34.0	6,367	22.9	果樹、野菜
アナグマ	5.3	4.1	710	2.5	果樹、野菜
アライグマ	12.0	8.7	1,402	5.0	果樹、野菜
スズメ	0.9	1.8	286	1.0	果樹
タヌキ	4.7	3.5	832	3.0	果樹、野菜
計	99.6	167.7	27,860	99.9	

【表2】市内の平成27年度の有害鳥獣別被害の内訳

※被害割合の計が100%にならないのは端数処理の関係

生産者を悩ませる農作物の被害



イノシシに掘り起こされたサトイモ



イノシシに食害されたカボチャ



イノシシに荒らされた水田

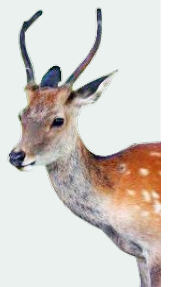


カラスに食害された梨

目撃情報を集めています

ニホンジカは全国的に生息数が増えており、自然植生や農業への被害が問題になっています。

ニホンジカを目撃したら、下記まで通報してください。



◆農山漁村整備課林務水産係
(☎232591)

◆農業振興課営農流通係
(☎232557)

※確認した日時、場所、頭数、性別、成獣か幼獣かなどを分かる範囲で教えてください。

農作物を守る救世主 市猟友会と市有害鳥獣捕獲隊

■ 猟友会と有害鳥獣捕獲隊

有害鳥獣による被害を防ぐ
取り組みの中で特に重要な役
割を果たすのが、駆除対策です。

それを一身に担うのが、『市
猟友会（会長 前田幸彦さん、会
員数105人）』と『市有害鳥
獣捕獲隊』の活動。市猟友会
は、狩猟免許を持つ人などで
組織され、有害鳥獣駆除期間
（平成29年度は5月1日～2月
28日）に各地区で銃猟やわな
猟により有害鳥獣を駆除する
活動などを行っています。また、
狩猟免許を持ち捕獲活動がで
きる市猟友会の会員の中から
12人を『市有害鳥獣捕獲隊』
として市が任命し、捕獲活動や
パトロール活動をしています。



↑市有害鳥獣捕獲隊辞令交付式の様子

■ 捕獲隊の活動内容

① 緊急出動（年間約50件）

生産者や市民からの目撃情
報や被害情報を受け、有害鳥
獣が出没する農地などへ出動
します。イノシシは主に箱わ
なを使って捕獲しますので、
近くの猟友会会員に連絡し、
わなを設置してもらいます。
また、果樹園などでのカラス
の追い払いを行い、園地に近
寄りにくい環境を作ります。

② 集落パトロール（年間24回）

ワイヤーメッシュなどの侵
入防止柵の点検を行うこと
で、有害鳥獣の侵入口を早期
に発見し、被害を未然に防ぎ
ます。また、隠れ家となるや
ぶや、餌付けとなる田畑に廃
棄された果樹などを確認し、
有害鳥獣が近寄りにくい環境
を作ります。

■ 捕獲実績

市の猟友会会員による有害
鳥獣の捕獲実績は、イノシシ
が最も多くなっている、平成
28年度は過去最高の4523
頭【表3】。10月にはひと月で
1300頭以上が捕獲されて
います。

年度	イノシシ (頭)	アライグマ (頭)	アナグマ (頭)	タヌキ (頭)	カラスなど (羽)	ドバト (羽)	備考
H 24	3,057	149	105	136	452	32	
H 25	3,835	138	101	343	135	-	
H 26	3,303	181	55	189	172	-	その他サル1頭
H 27	3,825	156	68	71	181	-	
H 28	4,523	172	135	91	502	-	カラスなどにカモ1羽含む

【表3】市内の有害鳥獣捕獲頭数の推移

※ 駆除期間は、H 24は10月末まで、H 25～H 28は2月末まで

■ とても大変な捕獲作業

イノシシは警戒心が強く、
身の危険を感じたら人を襲う
こともあり得ます。実際に捕獲
作業の時に襲われ、けがをし
た猟友会会員もいます。ま
た、捕獲後は殺処分をします。
『有害鳥獣とはいえ相手は生
き物。かわいそうになり躊躇
するが、これ以上被害を出さ
ないためにやむをえず処分し
なければならぬ』という苦
悩とも闘わなければなりません。
さらに、中には100キ
を超え、巨体を埋設しなけれ
ばならず、一連の捕獲作業は
とても大変です。

■ 減り続ける捕獲作業従事者

市猟友会の会員数は年々
減り続け、平成28年度では
105人になっています。ま
た、会員の平均年齢も62・2
歳と、年々上がってきていま
す。捕獲には技術が必要であ
り、熟練者から捕獲技術を継
承しなければなりません。捕
獲技術を持つ会員がこのまま
減少していくと、捕獲できる
頭数が減ってしまい、有害鳥
獣による被害が拡大してしま
う可能性があります。そうな
らないように、捕獲作業従事
者を育成していくことが急務
となっています。

狩猟免許（わな猟）

新規取得者を支援します

◆ 狩猟免許試験補助制度

- 対象者 平成29年4月1日現在で65歳以下の人
- 補助金額 上限5万円
- 申込期限 7月7日（金）
- 申込・問合せ 農業振興課営農流通係
(☎☎2557)

◆ 狩猟免許試験

- 試験日・試験会場
 - ▷ 7月20日（木）唐津市
 - ▷ 8月6日（日）佐賀市
- ※ 詳しくは佐賀県ホームページで確認してください。
- 申込期限 試験日の3週間前
- 申込・問合せ 伊万里市猟友会 (☎☎8837)

◆ 注意事項

- ▷ この制度により狩猟免許を取得した人は、3年以上は有害鳥獣の駆除に取り組んでもらう必要があります。

捕獲隊の活動（集落パトロール）

■集落パトロール

さまざまな苦労がある有害鳥獣捕獲隊の活動。今回はその活動の一環である集落パトロールを紹介します。4月9日、南波多町内で行われた集落パトロールに同行しました。

もし、イノシシなどがわなにかかっていた場合は設置者に報告します。

【農道などの被害状況確認】

有害鳥獣の被害は田や畑だけでなく、農道などにも及びます。この日は、イノシシによって荒らされて崩れたと思われる法面の状況が確認できました。石などが道路にまで転がり、危険な状況でした。



【民の設置状況の確認】

猟友会の会員によって仕掛けられた箱わなを確認します。



【生息地や生息の痕跡を確認】

有害鳥獣の隠れ家や痕跡などが確認できます。この日は、イノシシが巣を作りそうな場所や、通った跡とみられる獣道が確認できました。このパトロール結果を猟友会員や市などと共有し、わな設置などの対策に役立てます。



【住宅地で活動を行うことも】

捕獲隊の活動は、農地や山間部の農作物被害に対するものだけではなくあります。イノシシなどが住宅地に出没して、人に危害を加える恐れもあります。学校の運動場に出没し、子どもたちが危険にさらされるかもしれません。そのようなことがないよう、イノシシの生息を熟知した捕獲隊がパトロールを行い対策を講じています。また、万が一出没した場合には、緊急出動して捕獲などの対応を行います。捕獲隊は、農作物などの生産者のみならず、私たちの安全も守ってくれています。



—— 猟友会・捕獲隊は、市民の皆さんの安全を守るために活動しています ——

◆市民の皆さんの要請を受けて、緊急出動します

『サルやイノシシが住宅地や公園に出没した』、『アライグマが住み着いている場所がある』など目撃された場合は、市農山漁村整備課（☎2591）や猟友会事務局（☎8837）まで通報をお願いします。

◆定期的に市内をパトロールしています

イノシシが田畑や農道を掘り起こすなどの被害が甚大な地域や、梨やみかんなどの果樹やカボチャ、イモなどの作物被害がひどい時は、駆除要請をお願いします。

◆カラスの駆除にも努力しています

カラスは利口なため、『カラス檻かり』を設置して駆除を進めています。農業者などでカラス被害に困っている場合は、連絡をお願いします。

◆猟友会・捕獲隊の活動に理解と協力をお願いします

猟友会の会員や捕獲隊の隊員は、市民の皆さんの安全を守り、農作物被害を減らすために雨や雪の日などでも日夜活動しています。有害鳥獣の捕獲には市などから報償金が出ますが、報償金目的の活動だと思われることが私たちにとって一番悲しいことです。また、箱わななどが土地所有者の許可なく設置されて迷惑をおかけしている場合は、撤去しますので連絡をお願いします。



市有害鳥獣捕獲隊隊長 武重 道隆 さん
(市猟友会副会長)

有害鳥獣対策に重要な3つのポイント

①防除対策

国の補助事業を活用して、中山間地の農地を中心に電気牧柵やワイヤーメッシュ柵を設置し、被害防止に努めています。有害鳥獣も生きていくために必死です。知恵を働かせ、何とかして柵の中に侵入して中の農作物を食べようとします。設置後の管理がとて重要です。



有害鳥獣の侵入を防ぐワイヤーメッシュ柵

【国の事業を活用した侵入防止柵の導入】

市、有田町、伊万里市農業協同組合などで組織する伊万里有田地区有害鳥獣対策協議会では、国の事業を活用し、電気牧柵やワイヤーメッシュ柵などの侵入防止柵の導入を推進しています。詳しくは農業振興課または伊万里市農業協同組合営農振興課(☎③5560)に問い合わせてください。

②棲み分け対策

見通しが悪い林ややぶは、有害鳥獣の隠れがになりやすく、また、捨てられた生ごみ、放任果樹などがある場合は、格好の餌場になります。このため、『有害鳥獣の隠れ家や餌場をなくす』といった生息地の管理が必要です。



有害鳥獣の餌になってしまった畑に放置された農作物

③駆除対策

有害鳥獣を駆除するには、狩猟免許が必要です。市では、猟友会の協力を得て、有害鳥獣の駆除対策に取り組んでいます。市のイノシシ捕獲頭数は、県内でも多い数字です。駆除を行うにあたり、殺処分や埋設などに大変な労力を必要とする中で、駆除従事者は、生産者のため、農作物を守るために尽力しています。市民のみなさんの理解と協力をお願いします。また、駆除従事者の高齢化が進む中、農作物被害を減少させるためには、駆除従事者の確保が急務となっています。



農業振興課
営農流通係
係長 貞方 聡郁

生産者や集落における対策を再確認し、『農作物は自ら守る』という意識を持ち、地域全体で有害鳥獣対策に取り組ましましょう。

『防除対策』については、現在設置している侵入防止柵の管理がうまくいっているかどうか、日頃のチェックをお願いいたします。『棲み分け対策』は、ちょっとした心がけですぐに実践できますので、協力をお願いします。また、侵入防止柵の導入や狩猟免許の取得については、補助制度がありますので、ぜひ活用してください。

■私たちができること
市猟友会や捕獲隊は、私たちの安全や生産者、農作物を守るために日々活動しています。しかしそれだけでは有害鳥獣による被害をなくすことはできません。私たち市民全員が理解と意識を高め、互いに協力し、地域ぐるみで有害鳥獣を寄せ付けない環境づくりをしなければなりません。

具体的には、タヌキやアライグマなどに餌付けをしないことや、出荷できない規格外の農作物などを畑に放置したままにしないことなど、ちょっとした心がけで出来ることがあります。私たちが安心して生活できるように、農作物を安心して作ることができるよう一人一人が取り組んでいきましょう。

生産者の声

私たち生産者は、毎日愛情を込めて農作物を育てていますが、その農作物がイノシシなどに荒らされてしまうと、とても辛い気持ちになります。

被害を食い止めるための対策はしていますが、有害鳥獣を駆除しなければ、被害がなくなることはありません。猟友会・捕獲隊の皆さんには、農作物を守っていただき大変感謝しています。

今後も生産者と猟友会・捕獲隊の皆さんとが手を取り合い、有害鳥獣による被害を減らしていければと思います。



米農家
草場 政治郎 さん
(黒川町奥野)

地域や関係機関と一体となった取り組みを進めます

市では、有害鳥獣の対策に、猟友会や捕獲隊などの関係機関と一体となって取り組んでいます。地域住民と一緒に有害鳥獣が出没する箇所の確認などのパトロールを行い、個々の農家や、地域ぐるみでの有害鳥獣対策意識の向上を目指します。

有害鳥獣対策を効果的に進めるためには、『防除対策』、『棲み分け対策』、『駆除対策』の3つの対策を総合的に実施していく必要があります。

みんなの広場



狙いを定めて標的めがけ槍を放つ『風船割り』



ボールをスティックで打って得点穴に入る点数を競う『スクットボール』



みんなに見守られながら『輪投げ』をしました

スタミナ焼肉オリエンテーリング

大自然の中での楽しいひととき

豊かな自然の中で親子や青少年が触れ合うことで、郷土への愛着を育み仲間づくりをすすめようと、都川内森林公園でスタミナ焼肉オリエンテーリングがありました。参加者は6つのチェックポイントでゲームなどに挑戦し、焼き肉用の具材を獲得しながらゴールを目指しました。ゴール後は焼き肉大会や抽選会などで交流を深めました。



家族で食べる焼き肉は格別の味

交通安全スプリングキャンペーン

『事故にあわない、おこさない』を心がけて

伊万里ショッピングセンターで、交通安全スプリングキャンペーンがありました。これは、春の全国交通安全運動に併せ、市交通対策協議会が毎年行っているものです。伊万里警察署員や交通安全指導員などが買い物客に反射バンドやチラシなどの交通安全啓発グッズを配布。飲酒運転の根絶や子どもと高齢者の交通事故防止などと呼びかけました。



↑春の交通安全運動のチラシなどを受け取る買い物客（右）

21世紀市民ゆめづくり計画支援事業成果報告会

ゆめやアイデアで伊万里を魅力あるまちに

『21世紀市民ゆめづくり計画支援事業』平成28年度採択事業成果報告会が市民センターでありました。NPO法人のいちご会の『子育て支援事業』など6事業について、実施団体が事業概要や成果、課題などを報告。参加者は、それぞれの団体の特色ある事業報告を感心した様子で聞き入り、今後の展開などさまざまな質問が出されました。



↑子どもたちの居場所づくりなどを報告したNPO法人のいちご会

伊万里少年少女合唱団発表会

響き渡る清らかな歌声のハーモニー

市民図書館で伊万里少年少女合唱団発表会がありました。伊万里合唱団が友情出演し、『365日の紙飛行機』や『いつも何度でも』など12曲を披露。会場は美しい歌声に包まれ、観客を楽しませていました。現在、団は小学生4人と高校生1人の5人で編成されており、団員を募集中。市内のさまざまなイベントなどへ精力的に出演しています。



練習してきた成果を発表する5人の団員



3.26

↑伊万里合唱団との息の合ったハーモニーが響き渡りました

波多津ウォーク 2017

海あり山ありの波多津町は自然の宝庫

波多津町で波多津ウォークがありました。約300人が参加し、波多津ふれあい広場をスタート。国の重要有形文化財の田嶋神社やあぐり山、高尾山などを巡る10キロのほか6キロと2.5キロの計3コースを歩きました。ゴール後は特産品などが当たる抽選会や伊万里牛・海鮮バーベキューが行われ、参加者は海や山を存分に楽しみました。



3.26

↑伊万里湾を望むあぐり山で憩いのひとときを過ごす参加者

浦ノ崎桜の駅まつり

桜の名所で春の訪れを感じて

松浦鉄道浦ノ崎駅で桜の駅まつりがありました。駅前広場では桜ライブが行われ、地元の保育園の園児や子ども会の児童などが歌や踊りを披露したほか、約20店舗が出店して物産販売などが行われました。浦ノ崎運動広場ではミニS.Lや乗馬体験も行われ、もう少しで満開を迎える桜の名所は、家族連れなど多くの来場者でにぎわいました。



4.2

満開時には桜のトンネルができます

桜の駅まつりのマスコットガール『さくらごちゃん』



↑物産販売の店舗などが建ち並ぶ会場には桜がちらほら

市食のまちづくりアドバイザー委嘱と事業報告

魅力あふれる伊万里の食をPR

市の食のまちづくりへの協力や助言を行う『市食のまちづくりアドバイザー』を田崎志織さんに委嘱しました。市は田崎さんに平成27年3月から同アドバイザーを委嘱しており、任期満了に伴い再任したものです。これまで、福岡県の大学生と伊万里産食材を使った料理などを開発し、福岡都市圏を始めとするさまざまな地域へPRされています。



3.30

↑指導する大学生を連れ委嘱状を受け取る田崎さん(左から2人目)

ほがらかページ

交通安全キャンペーンとランドセルカバー贈呈 新1年生が安全に過ごせますように

4月12日、山代東小学校で新1年生を対象に交通安全キャンペーンとランドセルカバー贈呈式が行われました。これは、子どもたちを交通事故から守ろうと、毎年入学式当日に市交通対策協議会が実施しているものです。

交通安全キャンペーンでは、初登校を迎えた新1年生をいまりんモーモちゃんがお出迎え。『どうろへとびだしません』『しんごうをまもります』『おうだんほどうをわたります』の3つの約束をしました。

また贈呈式では、黄色いランドセルカバーを新1年生代表の一ノ瀬大翔さんと香月琴佳



↑新1年生の初登校をお出迎え



→ランドセルカバーを贈られた新1年生の一ノ瀬大翔さん(右)



↑贈られたランドセルカバー

さんに贈りました。

市では、ランドセルカバーを市内の小学校の新1年生全員に毎年贈っており、今回対象となった児童は566人です。ドライバーの皆さん、黄色いランドセルカバーを見かけたら安全運転を心がけてくださいね。

四季の詩

いちわん 一湾に 帆船集ふ 五月かな

ゆきやなぎ われ 雪柳 我に伝える 真心を

た 耐えて生きよと 万花のさとす

伊万里白露短歌会

古賀 平

伊万里ホトトギス会

松尾 昭良



百寿メダル贈呈

いつまでも お元気で

樋渡 末松さん (木須東)



めでたく百歳の誕生日を迎えられた樋渡末松さんを、4月11日、塚部芳和市長が訪問し、記念のメダルを贈呈しました。

末松さんは、脇田町で生まれ育ち、20歳頃からボイ

ラー技師として鳥栖市や熊本市で勤務されてきました。40歳頃に伊万里に戻り、70歳頃まで果樹園で働いていたそうです。今の楽しみはお酒を飲むことと、テレビで野球や大相撲を見ること。好きなことをしてストレスを溜めないことが長生きの秘訣だとか。いつも穏やかで優しく、笑顔がすてきな末松さん。この日は、出産を控えて里帰り中の孫や同居する家族などに囲まれ、笑いの絶えない和やかなお祝いの一日となりました。末松さんは、「ひ孫を見るのが楽しみ」と話していました。

みんなで広げよう『食のまちづくりの輪』 ●問合先 まちづくり課まちづくり推進係
(☎☎☎2114)

市は、食のまちづくり宣言を行い、事業者や皆さんと協働で、『食』を生かしたまちづくりに取り組んでいます。このコーナーでは、市内保育園などで取り組んでいる食育活動を紹介します。

食育活動を紹介
～ 楠久保育園 ～

自然の恵みを実感する食育
味覚の学びと夏野菜の苗植え

4月、入園や進級したばかりの子どもたちに食育エプロンシアターをしました。子どもたちは絵が描かれたエプロンとお話に興味津々。今回は、味覚についての内容で、いろいろな食べ物の味や表現方法を学びました。



味覚について学んだ食育エプロンシアター



みんなで植えた夏野菜、早く大きくなるといいな

「あめは甘いよね」、「レモンを見たら口が酸っぱくなった」などと、保育士とやり取りをしながら、楽しく学ぶことができました。また、年長児は夏野菜の苗植えをしました。今回は、なす、ミニトマト、ピーマン、パセリを植えました。子どもたち自身で水やりなどをして大切に育て、収穫をしたらみんなで食べます。収穫の時期が今から待ち遠しいです。このような食育の取り組みを通じて園では、自然の恵みと生きものの命をいただいて生かされているということを、子どもたちに伝えていきたいと思います。

食育ワンポイント

春に植える野菜は初心者におすすめ 春に植える野菜は夏に収穫する実がなる野菜が多いので、収穫を楽しめるのが魅力の1つです。特に、プチトマトは初心者で育てやすく、リコピン、ビタミンなどの栄養を含んでいるので、大変おすすめです。苗を植える時期は、野菜によって違いますが4月～5月で、収穫時期は6月～10月頃。自分で育てることで、改めて自然の恵みを実感することができる野菜の苗植えに挑戦しませんか。

伊万里の **ヤングウォーカー**
YOUNG WORKER

はな
江口 華 さん
(22歳・下松島)

- ◆ 伊万里ケーブルテレビジョン株式会社(立花町)
- ◆ 平成29年4月入社



- ◇ **どんな仕事**をしていますか
二コース番組で伊万里の情報をお知らせしています
- ◇ **仕事で心掛けていること**は
分かりやすい番組をお届けできるように、常に視聴者目線にいます
- ◇ **目標(仕事)**は
ベトナムやヒューティリーのコーナーを作りたいです
- ◇ **自己PR**をどうぞ
甘いチョココレットとおいしいコーヒールがあればいつも元気です
- ◇ **趣味** 読書 ジェルネイル
- ◇ **特技** 少しだけフランス語ができます
- ◇ **市民へ一言** 取材で皆さんと会えることが楽しみです

我が家の

アルバム

西本 ももさん (3歳 / 10か月)

- * 栄二・文^{あや}さんの長女
- * 栄 町



ママからのごこと
.....
わたしはおままごとや三輪車で遊ぶのが大好きなの☆食で好きなのはいちごとチョココレット♥ママがお料理している時に手伝うこともあるよ♪最近幼稚園で新しいお友達が出来るのがうれしいな♪

社会的でいつも明るいももちゃん♥幼稚園でお勉強や体操が始まるので頑張ってるね♪お友達と仲良くして、たくさん遊んでね♪



ス ポ ー ツ



↑白熱したネット際の攻防



↑楽しみながらも真剣にプレー

3月20日、国見台体育館などで、伊万里さわやかスポーツ・レクリエーション祭がありました。

これは、子どもから高齢者まで幅広い年齢層の人に気軽にスポーツを楽しんでもらおうと毎年開催しているものです。今年は地区や事業所など

から41チーム・186人の市民が参加。ソフトバレーボールとペタンクの2種目で熱戦が繰り広げられました。各コートでファインプレーが見られ、参加者は交流を深めながら心地良い汗を流しました。

なお、各種目の成績は、下の表のとおりです。

《大会成績》※各種目のパート別優勝チームのみ

種目	1パート	2パート	3パート
ソフトバレーボール 小学生の部	伊万里JVC - A	伊万里JVC - B	
ソフトバレーボール 女性の部	黒川ママ	Monkey ♥Rabbit	
ソフトバレーボール 一般(混合)の部	二里ドリームズ OB	黒川ソフトバ レー	堀田病院(D)
ソフトバレーボール シニア(混合)の部	東山代A		
ペタンク	山本テー チャーズ	きれかろー	

第23回伊万里さわやかスポーツ・レクリエーション祭

5月の市民スポーツ

3日(水・祝)、4日(木・祝)

- 国見台陸上競技選手権大会
午前9時競技開始 国見台陸上競技場

6日(土)、7日(日)

- 市スポーツ少年団野球交流大会
午前8時開会 二里小学校

7日(日)～6月25日(日)

- 市早朝ソフトボール大会
午前8時30分開会
国見台球技場ほか

12日(金)

- メモリード杯グラウンド・ゴルフ大会
午前8時30分開会
国見台陸上競技場ほか

14日(日)

- 侍杯バスケットボール大会
午前8時30分開会 国見台体育館
- ロータリークラブ剣道大会
午前9時開会 国見台武道館

21日(日)

- 市長杯ソフトテニス大会
午前8時30分開会 国見台庭球場

25日(木)

- 市老連グラウンド・ゴルフ大会
午前8時30分開会
国見台陸上競技場ほか

27日(土)

- 市近郊中学卓球大会
午前9時開会 国見台体育館



↑親子でレシーブの練習



↑豪快にシュート

第17回伊万里つ子・キッズスポーツフェスティバル

3月20日、国見台陸上競技場で、伊万里つ子・キッズスポーツフェスティバルがありました。これは、子どもたちに体を動かす機会をつくり、交流を深めてもらおうと毎年開催しているものです。この日は、市内の子どもたち63人が参加し、キッズラン、キッズサッカー、キッズホッケー、キッズバレーの4種目を楽しみました。

教育と文化

みなで
考えよう
同和問題
人権・No. 228

このコーナーは、隔月のシリーズで掲載しています。これを手がかりに、家庭で人権・同和問題について話し合ってみましょう。

『合理的配慮』を考える

多くの人は「障害があることで差別をしてはいけない」と分かっています。しかし、残念ながら障害を理由とした差別が存在していることも事実です。

このような中、障害を理由とする差別をなくすことで、障害がある人もない人もお互いに人格や個性を尊重し合いながら共に生きる社会の実現を目指した、障害者差別解消法が施行されて1年が経過しました。

この法律は、障害のある人に対する『不当な差別的取扱い』を禁止し、障害のある人が困っているときに求めに応じて、負担になりすぎない範囲で『合理的配慮』を行うように定めています。国や県・市などは、『合理的配慮』を必ずしなければなりません。会社やお店などは、障害のある人が困らないようにできるだけ努力することとされています。

ます。

では、『合理的配慮』とはどのようなものでしょうか。具体的な例としては、車いすを利用して移動するときに段差がある場合に、スロープを使って補助することや、窓口で筆談や読み上げ、手話など障害の特性に応じたコミュニケーション手段を用いて対応することなどが挙げられます。

『合理的配慮』のポイントは、その人の意向に配慮しながらそれぞれの特徴や状況に応じた配慮を考えることです。また、配慮する側にとっても、負担が重くなりすぎないような工夫ができるか考え、対話を重ねていくことも重要なことではないでしょうか。

誰もが安心して自分らしく生きていける社会をつくるために、一人一人が今一度考えてみましょう。

郷土の文化財

日本遺産シリーズ②

●問合先 生涯学習課文化財(☎3186)

肥前窯業の始まり

日本遺産『日本磁器のふるさと 肥前』の歴史ストーリーの始まりは、『肥前窯業の始まりと日本磁器生産の幕開け』と題されています。16世紀末頃、九州北部の唐津市北波多周辺で陶器(唐津焼)の生産が始まりました。そこへ『文禄・慶長の役(1592～1598)』の際に肥前の各大名が朝鮮半島から連れ帰った陶工の技術が加わり、伊万里・有田・武雄・三川内・波佐見などの周辺各地へと産地が拡大したとされています。

この時期の歴史ストーリーを構成する文化財として市内では、県指定史跡の茅ノ谷1号窯跡(松浦町藤川内)があります。

窯跡の全長は約52mあり、製品を焼いた焼成室は22室以上あったと推定され



↑ストーリーの構成文化財の一つである茅ノ谷1号窯跡

ます。この窯では朝鮮唐津と呼ばれる黒色の鉄釉と白色の藁灰釉をかけた唐津焼が作られ、特に大形の瓶が生産されました。朝鮮唐津の瓶の優品は出光美術館などに所蔵されています。肥前地域での陶器(唐津焼)の生産は、江戸時代以降も継承されていく一方で、その技術を母体として、日本初の磁器の焼成が開始されることとなります。

インフォメーション



市消防団夏季点検の様子 (平成28年8月21日)

伊万里市消防団 各分団の

ホープを紹介しします

市消防団は、大切な人や大好きなまちを火災などの災害から守るため日夜頑張っています。現在市内には11の分団があり、988人の団員が災害現場に出動したり、災害の警戒に当たったりして地域の安全・安心のために活躍しています。ここでは、その団員の中から、各分団のホープを紹介します。



伊万里分団

第4部 (団員)
松尾 亨
(脇 田)



少しでも地域の役に立てればと思い入団しました。右も左もわからないまま、ポンプ操法大会に出場し、緊張しながらも精一杯頑張りました。とてもいい経験になり、今後も地域を守る一員として消防団活動に取り組んでいきたいです。

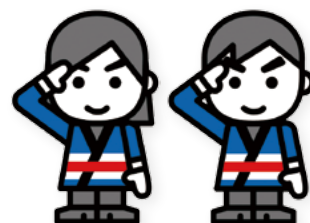


団本部

ラッパ隊 (団員)
前川 知香
(大 里)



ラッパ隊が吹奏している姿をテレビで見て、かっこいいと思い入団しました。学生の頃に吹奏楽部だった経験を活かすこともでき、女性の隊員も数人いるので楽しく活動しています。活動の幅が広がってきているラッパ隊。一緒にやってみませんか。



黒川分団

第4部 (団員)
崎田 英孝
(横 野)



『自分たちの町は、自分たちで守る』の使命感と郷土愛の精神で、地元の事情などに通じ地域に密着した消防団員になることを目指しています。先輩の教育訓練を受け、即時に災害に対応できるように頑張ります。



大川内分団

第3部 (団員)
岩崎 義弥
(福 野)



伊万里市の安全・安心のために活動されている消防団に入団することで体で感じ理解を深め、お役に立てるよう邁進します。ご指導よろしくお願ひします。



大坪分団

第7部 (団員)
川原 嗣郎
(富士町)



地域のために役に立ちたいとの思いから平成25年4月に入団しました。『地域住民の安全・安心を守る』という思いを胸に日々の消防団活動を頑張っています。ラッパ隊にも所属しており、その活動をととして火災予防や消防団活動のPRをしていきたいです。



大川分団

第2部 (団員)
梅崎 陽平
(駒 鳴)



生まれ育った地域の役に立ちたいと思い平成23年4月に入団しました。消防団活動を通じて地域の人たちとの繋がりもより一層深まりました。これからも地域の仲間と共に安全・安心な町づくりに取り組んでいきたいと思っています。



南波多分団

第2部 (団員)
前田 常樹
(笠 椎)



平成28年4月に入団。当初は消防団の活動はさまざまで、災害活動をはじめ訓練や防災活動など幅広いことに戸惑いました。しかし、先輩方のご指導により、今では、地域に貢献できる団員となり、自己研鑽に励み頑張っています。



波多津分団

第8部 (団員)
高森 啓太
(辻)



22歳の時に入団しました。それまではあまり交流がなかった少し歳の離れた先輩方と一緒に活動をし、地域との繋がりが強くなりました。子供も生まれたので、これからも一層地域の安全・安心を守っていききたいと思っています。



東山分団

第4部 (団員)
鳥巢 智則
(国 見)



昨年入団して1年になります。消防団活動については、職場の消防団の先輩方に聞いて何となく知っていました。しかし、いざ自分が団員になって活動すると改めて大変さを知る日々です。先輩方に学びながら地元の役に立てるように頑張っています。



二里分団

第4部 (団員)
石丸 悠輔
(東八谷 擲)



平成28年4月に入団しました。入団してすぐにポンプ操法大会に出場し、チームワークの大切さを学びました。災害がいつ起こるか分からない中で、被害を最小限にとどめること。また、地域の皆様が安心して生活できるような消防団員を目指します。



松浦分団

第2部 (団員)
松尾 佳晃
(東 分)



平成28年4月に入団しました。我が子を授かり、この子のためにも安全・安心な町づくりに貢献したいと思い入団しました。実際に活動を行ってみると、地元の方たちの期待の大きさを肌で感じました。地元を守る消防団員として頑張ります。



山代分団

第1部 (団員)
吉田 健太
(楠 久)



平成21年に入団し、防災や災害活動に力を入れてきました。地域の方々からの消防団への信頼や期待の大きさを感じています。自分が住んでいる町の安全・安心の一助となれるよう先輩方の指導を仰ぎ、また後輩たちの手本となるよう活動していきます。

市消防団では新団員を募集しています

消防団員は、日常は各自の職業に従事しながら、災害が発生した際には消防署と連携して消火・防災活動などに活躍しています。地域における消防防災のリーダーとして、平時・非常時を問わずその地域に密着し、住民の安全と安心を守るという重要な役割を担います。また、近年は、女性の消防団への加入も増加しており、特に一人暮らしの高齢者宅への防火訪問、応急手当の普及指導などにおいて活躍しています。

市内に居住または勤務している人で、入団を希望される方は消防調整課へ問い合わせてください。

● 問合せ 消防調整課消防団係

☎ 23 2116

議会報告

平成29年度第1回定例会

平成29年伊万里市議会第1回定例会が、3月1日から24日まで開かれました。今回は、平成29年度予算議案10件のほか、条例議案9件、一般議案5件、平成28年度補正予算議案6件、諮問1件、議会議案2件の審議、また、一般市政に対する質問などが行われました。

審議の結果、提出議案などは、原案のとおり可決、承認、同意、異議ない旨答申されました。主な内容は次のとおりです。

条例議案

犯罪被害者等支援条例

犯罪被害者などのための相談窓口の設置や、見舞金の支給などの支援を行うため、条例を制定したものです。

ビジネス支援オフィス条例

事務系企業の誘致による雇用の増大や地域の産業の振興を目的として、ビジネス支援オフィスを設置するため、条例を制定したものです。

留守家庭児童クラブ条例の一部を改正する条例

黒川児童クラブを2つのクラブに分割するとともに、波多津児童クラブと波多津東児童クラブを統合するため、改正したものです。

税条例等の一部を改正する条例

地方税法などの改正に伴い、住宅ローン減税の延長や軽自動車税環境性能割の創設などを行うため、改正したものです。

予算議案

平成29年度一般会計予算

既存事業の適正化を徹底しながら、ふるさと応援寄附金を活用するなど、堅実でありながらも、子育てや教育環境の充実、防災の推進などを図るために、限られた財源を効果的に配分した予算を編成しました。予算総額は、248億700万円です。

平成29年度予算の概要は、この『広報伊万里』と一緒に配布している『平成29年度予算特集号』に掲載しています。

平成28年度一般会計補正予算(第11号)

各種補助事業の確定などに伴い、一般会計の歳入歳出予算の総額から1億7985万3000円を減額し、補正後の予算総額は、274億6700万9000円となりました。

※歳出補正の主なもの

- ▽バス交通支援事業 6724万円
- ▽ふるさと応援基金(積立金) 3億5797万円
- ▽国民健康保険特別会計繰出金 938万円

- ▽障害者介護・訓練等給付事業 5801万円
- ▽港湾整備促進事業 750万円
- ▽伊万里・有田地区衛生組合運営負担金 2795万円
- ▽ごみ処理広域化推進事業 2316万円
- ▽農業経営安定等支援事業 1926万円
- ▽農業用排水路施設等整備事業 2093万円
- ▽森林・林業再生基盤づくり交付金事業 4175万円
- ▽防災行政無線施設整備事業 2億8299万円

水道事業及び工業用水道事業の設置等に関する条例の一部を改正する条例

波多津簡易水道ほか6簡易水道を上水道に統合するとともに、花房地区を上水道の給水区域に追加するため、改正したものです。

一般議案

公平委員会委員の選任

委員 松尾宏子氏の任期が本年5月4日で満了することに伴い、新たに石本洋子氏を選任するものです。

固定資産評価審査委員会委員の選任

諮問

人権擁護委員候補者の推薦

委員 富澤喜代美氏の辞任に伴い、新たに池田美恵子氏を推薦したものです。

議会議案

議会基本条例

議会の基本理念などを明らかにし、市民福祉の増進に寄与することを目的として、条例を制定したものです。

一般市政に対する質問

一般質問が3日間行われ、市政に関する諸問題について12人の議員から22項目の質問が行われました。

委員会報告

3常任委員会に付託された議案は、審査の結果、原案のとおり可決・承認すべきものと決定されました。また、2特別委員会から開催結果が報告されました。



組織体制の強化と人事異動

今回の機構改革は、平成 29 年で伊万里港が開港 50 周年を迎えるため、記念事業を実施するための部署を新設しました。また政策経営部内で外部に市の魅力を発信する機会の多い係を束ね、課名の改称を行いました。さらに、留守家庭児童クラブに係る業務量の増大に対応するための『留守家庭児童クラブ係』や、市全域への家読の普及を目的とする『うちどく推進室』を新設しました。

人事異動は、業務状況に応じた適正な定員管理を行うとともに、若手職員や女性職員の登用などにより、職員の意識改革の促進と資質の向上を目指しました。

組織体制の強化

政策経営部の再編

政策経営部内に『伊万里港開港 50 周年記念事業推進室』を新設しました。

また、移住・定住、ふるさと応援、婚活応援など市外に向け本市の魅力を発信する機会が多い係を束ね、これまでの『移住・定住・婚活応援課』を『伊万里暮らし応援課』に課名を改称しました。

教育委員会の再編

教育総務課内に『留守家庭児童クラブ係』を新設し、専任の係長と非常勤の専門員を配置しました。また、市民図書館内に『うちどく推進室』を新設し、市民図書館係長、学校教育課指導主事、生涯学習係長を兼務させ、市民図書館、学校、公民館の連携強化を図りました。

地域包括支援センターを2係制へ変更

地域包括支援センターと健康づくり課に分散していた介護予防関係事業を地域包括支援センターに集約し、『介護予防係』と『包括支援係』の2係体制としました。

道路河川課内の係名改称

業務内容が市民目線でわかりやすい係名にすることを目的に、道路河川課の『建設1係』を『道路係』に、『建設2係』を『河川係』にそれぞれ係名を改称しました。

若手職員の抜てき

産業部企業誘致・商工振興課長（50歳）、教育委員会生涯学習課長（50歳）、政策経営部伊万里暮らし応援課ふるさと応援係長（41歳）など、若手職員を重要ポストなどに登用しました。



↑ 辞令交付式で、塚部市長（左）に宣誓する新規採用職員

女性職員の登用

市民部健康づくり課長（管理職）のほか、出納室副室長、健康づくり課保健予防係長、教育委員会教育総務課留守家庭児童クラブ係長に女性職員を積極的に登用するなど、女性役職員を適所に配置しました。

- ▷部・課長 1人→1人（1人昇格、増減なし）
- ▷副課長・係長 37人→36人（5人昇格、1人減）
- ▷主査・主任 37人→36人（8人昇格、1人減）

退職者の補充

①平成 28 年度中の退職者

退職者 22人（定年退職 15人、早期退職 2人、普通退職 5人） ※職種内訳：事務職 13人、技術職 1人、保育士 1人、幼稚園教諭 1人、栄養士 1人、技能労務職 5人

②新規採用職員

新規採用職員 21人 ※職種内訳：事務職 14人、技術職 2人、保育士 2人、保健師 1人、社会福祉士 1人、管理栄養士 1人

異動者数

平成 29 年 4 月 1 日付け定期人事異動では、全体で 178 人の異動を行いました。

- ▷部長級 5人（男性 5人、女性 0人）
- ▷課長級 13人（男性 12人、女性 1人）
- ▷副課長級 25人（男性 17人、女性 8人）
- ▷係長級 44人（男性 32人、女性 12人）
- ▷主査・主任 28人（男性 14人、女性 14人）
- ▷一般職員 42人（男性 28人、女性 14人）
- ▷新規採用職員 21人（男性 11人、女性 10人）

伊万里市職員の人 事異動

(平成29年4月1日付)

※表記中の省略

(兼) 兼任、(併) 併任
(免) 兼務などを解くこと

◆3月31日付け退職

吉原伴彦、深江俊文、前田稔、山崎淳一、木戸正弘、中里昭、中島久代、川内幸人、松下裕慈、平井裕、古賀綾子、岡崎恵美子、松永典子、池田百合子、高木留美子、小川久子、田中誠子

◆4月1日付け人事異動

【部長級】

▽総務部理事(出向) 伊万里・有田消防組合 中村明広▽市民部長(兼) 福祉事務所長 中野大成▽総務部副部長(兼) 契約監理課長 橋口直紹▽政策経営部副部長(兼) 伊万里湾総合開発・国道対策課長(兼) 伊万里湾開港50周年記念事業推進室長 山口貴弘▽市民部副部長(兼) 福祉課長 桑本成司

【課長級】

▽(併) 総務部消防調整課長

角永慎二郎▽政策経営部企画政策課長(兼) 男女協働推進課長 東嶋陽一▽政策経営部財政課長 木寺克郎▽政策経営部伊万里暮らし応援課長 多久島功▽市民部人権・同和対策課長 山口聡▽市民部市民課長 小濱道隆▽市民部健康づくり課長 樋口奈美江▽産業部企業誘致・商工振興課長(兼) 企業誘致推進室長(兼) 就活支援室長 春田昌寿▽産業部観光課長(兼) 観光戦略室長 岩崎友紀▽建設部都市政策課長 原口功▽建設部地籍調査課長 原田蔵吉▽教育委員会生涯学習課長(兼) 青少年センター所長 松園家智▽教育委員会体育保健課長 梶原貴英

【副課長級】

▽総務部税務課副課長(兼) 市民税係長 谷川智浩▽総務部情報広報課副課長(兼) 市民サービス係長(兼) 消費生活センター係長 山口令子▽総務部契約監理課副課長(兼) 契約監理係長 中尾克也▽政策経営部企画政策課行財政改革推進室長(兼) 行財政改革推進室係長(兼) 伊万里港開港50周年記念事業推進室副主幹 松尾貞裕▽政策経営部財

政課副課長(兼) 管財係長 青木健一郎▽政策経営部財政課副課長(兼) 財政係長 吉原正一▽政策経営部伊万里暮らし応援課副課長(兼) 婚活応援係長 中島康子▽政策経営部伊万里暮らし応援課副課長(兼) 移住・定住推進係長 幸島浩信▽市民部長寿社会課副課長(兼) 医療保険係長(兼) 総務部税務課収納対策室 岩崎克信▽市民部地域包括支援センター副所長(兼) 包括支援係長 橋口小百合▽市民部福祉課副課長(兼) 福祉総務係長(兼) 政策経営部伊万里港開港50周年記念事業推進室副主幹 河上洋恵▽市民部福祉課副課長(兼) 保育係長(兼) 病後児保育室すこやか室長 井上泰志▽市民部伊万里保育園長 山本美子▽市民部大川保育園長 中山恵美▽産業部農業振興課副課長(兼) 農政企画係長(兼) 伊万里牛課副課長(兼) 伊万里梨課副課長 松尾利矢▽産業部農山漁村整備課副課長(併) 土地改良区副事務局長(兼) 庶務係長 浦川哲也▽建設部土木管理課副課長(兼) 管理係長(兼) 政策経営部伊万里港開港50周年記念事業推進室副主幹 峯憲和▽建設部道路

河川課副課長(兼) 河川係長(併) 土地開発公社 松本慎市▽建設部地籍調査課副課長(兼) 調査2係長(兼) 資料係長 藤尾繁明▽水道部工務課副課長(兼) 維持係長 松尾俊彦▽水道部工業用水道課副課長(兼) 工業用水道係長 田中厚▽出納室副室長(兼) 係長 松尾さゆり▽教育委員会生涯学習課副課長(兼) 生涯学習係長(兼) 市民図書館 うちどく推進室副主幹 吉田みずほ▽教育委員会青少年センター副所長(兼) 係長(兼) 生涯学習センター副館長(兼) 生涯学習課生涯学習係 小林健二▽教育委員会体育保健課副課長(兼) スポーツ振興係長 力武輝彦

【係長級】

(係長)

▽総務部総務課行政係長(兼) 政策経営部伊万里港開港50周年記念事業推進室副主幹 原利彦▽総務部防災危機管理課防災危機管理係長 中島英幸▽総務部税務課収納対策室係長 木寺洋司▽総務部情報広報課副課長 松尾忠徳▽総務部市民センター係長 松尾圭介▽(併) 総務部消防調整課消防団係長 奥本伸幸▽政

策経営部まちづくり課まちづくり推進係長(兼) 甲子園プロジェクト係長 大木早苗▽政策経営部伊万里暮らし応援課ふるさと応援係長 松本泰道▽政策経営部伊万里湾総合開発・国道対策課港湾振興係長(兼) 国道整備促進係長(兼) 国際戦略室副主幹(兼) 伊万里港開港50周年記念事業推進室係長(併) 土地開発公社 濱田智史▽政策経営部伊万里湾総合開発・国道対策課国道整備促進係副主幹(併) 土地開発公社業務係長(兼) 事業係長 前田政和▽政策経営部国際戦略室係長(兼) まちづくり課公共交通対策係長 西尾義久▽市民部人権・同和対策隣保館副館長 芦原拓▽市民部市民課記録管理係長 原晶子▽市民部市民課記録管理係副主幹 久保泰二郎▽市民部市民課年金係長 前田千世▽市民部環境課生活環境係長 塚本典義▽市民部地域包括支援センター介護予防係長 川内晶子▽市民部健康づくり課保健予防係長 城島ゆかり▽市民部福祉課子育て支援センター ぼっぼ主任保育士 松尾真由美▽市民部伊万里保育園主任保育士 福田和子

▽市民部大坪保育園主任保育士 〓 力武千秋▽市民部牧島保育園主任保育士 〓 二股民子▽市民部松浦保育園主任保育士 〓 町田史子▽市民部大川保育園主任保育士 〓 永田恵子▽産業部企業誘致・商工振興課商工振興係長(兼) 就活支援室係長(兼) 政策経営部国際戦略室副主幹(兼) 伊万里港開港50周年記念事業推進室副主幹 〓 古賀修▽産業部企業誘致・商工振興課企業誘致推進室係長(兼) 就活支援室係長 〓 佐々木慎二▽産業部観光課観光戦略室係長(兼) 政策経営部国際戦略室副主幹 〓 岡本英久▽建設部土木管理課公園・空き家対策係長 〓 岸川修二▽建設部道路河川課道路係長 〓 吉永幸治▽建設部下水道課維持係長 〓 畠山和也▽水道部管理課管理係長(併) 政策経営部伊万里港開港50周年記念事業推進室副主幹 〓 末石雅彦▽水道部工務課工務係長 〓 鶴田宏樹▽農業委員会農地係長 〓 松林豊▽教育委員会教育総務課総務企画係長(併) 政策経営部企画政策課総合教育推進係副主幹(併) 伊万里港開港50周年記念事業推進室副主幹 〓 佐々木俊明▽教育委員会教育総務課留守家庭児童ク

ラブ係長 〓 太田美鈴▽教育委員会学校教育課学校教育係長 〓 内山直樹▽教育委員会生涯学習課同和教育係長(併) 市民部人権・同和对策課人権・同和对策係 〓 伴康之▽教育委員会大坪公民館副館長(併) 市民部市民課大坪分室係長 〓 松尾仁志▽教育委員会立花公民館副館長 〓 末吉建作▽教育委員会大川内公民館副館長(併) 市民部市民課大川内分室係長 〓 井本清文▽教育委員会波多津公民館副館長(併) 総務部波多津出張所主任 〓 久保克明▽教育委員会市民図書館係長(兼) うちどく推進室係長(併) 市民部市民課窓口係 〓 末次健太郎▽(出向) 伊万里・有田地区医療福祉組合 〓 小國八郎▽(伊万里・有田消防組合) 〓 梅村鉄三

〔主査・主任〕

▽総務部(主任) (併) 議会事務局 〓 前山博徳▽総務部(主査) 〓 大川内聡▽総務部(主査) 〓 田中隆太▽総務部(主査) 〓 福島美和▽(併) 総務部(主査) 〓 宝蔵寺淳▽政策経営部(主査) 〓 中山亮一▽政策経営部(主査) 〓 前田太郎▽政策経営部(主査) 〓 中島孝博▽市民部(主査) 〓 前田怜子▽市民部(主査) 〓 橋口健▽市民部(主査) 〓 伊藤博子▽市民部(主査) (併) 社会福祉協議会 〓 小林由紀子▽市民部(主査) 〓 小副川律子▽市民部大坪保育園(主査) 〓 山下純子▽市民部牧島保育園(主査) 〓 野村万里子▽市民部松浦保育園(主査) 〓 池田瑞枝▽市民部大川内公民館(主査) 〓 吉岡美和▽市民部南波多保育園(主査) 〓 山口仁美▽産業部(主査) 〓 井上浩一▽建設部(主査) (併) 土地開発公社 〓 馬場芳史▽水道部(主査) (併) 建設部 〓 中島一郎▽水道部(主査) 〓 畑島康幸▽教育委員会(主査) 〓 田中寛子▽教育委員会(主査) 〓 山口真由美▽教育委員会(主査) (併) 市民部 〓 小柳良子▽教育委員会(主任) 〓 佐々木康之▽教育委員会黒川幼稚園(主任) 〓 岩崎貴子▽(出向) 伊万里・有田地区医療福祉組合(主査) 〓 関賢一郎

〔一般職員〕

▽総務部総務課付(佐賀県派遣) 〓 南亮介▽総務部総務課付(佐賀県派遣) 〓 原保浩▽総務部総務課付 〓 稗田宗徳▽総務部 〓 湯村慶▽総務部 〓 松永剛育▽総務部 〓 青木亨▽総務部 〓 今泉武士▽総務部 〓 諸岡結香▽(併) 総務部 〓 中野陸高▽政策経営部 〓 林飛鳥▽政策経営部 〓 佐藤拓郎▽政策経営部 〓 川原大介▽政策経営部 〓 桑本祥平▽政策経営部(併) 土地開発公社 〓 山本主悟▽政策経営部(併) 土地開発公社 〓 川添悠輔▽市民部 〓 徳田美穂▽市民部 〓 川原亜樹▽市民部 〓 溝江拓朗▽市民部 〓 大川内卓己▽市民部 〓 長野智之▽市民部 〓 稲澤庫雄▽市民部伊万里保育園 〓 樋渡千恵▽市民部大坪保育園 〓 本山友理▽市民部大坪保育園 〓 前田京子▽市民部牧島保育園 〓 中尾和香子▽市民部松浦保育園 〓 山口恵佳▽市民部松浦保育園 〓 藤田裕子▽産業部(併) 土地改良区 〓 中島康裕▽産業部 〓 山口豊彦▽建設部 〓 田代みゆき▽建設部 〓 副島純一▽建設部 〓 野村和也▽建設部 〓 荒木秀平▽出納室 〓 酒谷恵美▽水道部 〓 田代哲也▽議会事務局 〓 吉田宏治▽教育委員会(併) 政策経営部 〓 南里一幸▽教育委員会 〓 松尾洋貴子▽教育委員会 〓 田中敏郎▽教育委員会(併) 建設部 〓 松尾俊典▽(出向) 伊万里・有田地区衛生組合 〓 宮脇睦子▽(伊万里・有田消防組合) 〓 松尾将志

〔新規採用職員〕

▽総務部 〓 金子洋輔▽総務部 〓 多久島景子▽市民部 〓 田中智子▽市民部 〓 久我龍太郎▽市民部 〓 藤本麻美▽市民部 〓 百武歩美▽市民部 〓 吉田知加▽市民部 〓 緒方絢香▽市民部伊万里保育園 〓 地原有香▽市民部南波多保育園 〓 梶山沙恵▽産業部 〓 田尻将平▽産業部 〓 松園秀平▽産業部 〓 松尾海輝▽産業部 〓 川原悠雅▽産業部 〓 宇都宮涉▽建設部 〓 栗原尚輝▽建設部 〓 小原大地▽建設部(併) 水道部 〓 吉富俊輔▽水道部(併) 建設部 〓 山口真理恵▽教育委員会(併) 総務部 〓 吉村亜沙美▽教育委員会(併) 総務部 〓 原口聖司

〔再任用職員〕

▽(市民部) 〓 松永典子▽(市民部) 〓 高木留美子▽(市民部) 〓 田中誠子▽(教育委員会(併) 市民部) 〓 吉原伴彦▽(教育委員会(併) 総務部) 〓 木戸正弘▽(教育委員会(併) 総務部) 〓 山崎淳一▽(教育委員会(併) 総務部) 〓 川内幸人▽(教育委員会(併) 総務部) 〓 前田稔▽(教育委員会) 〓 平井裕▽(教育委員会) 〓 岡崎恵美子

異動者数 178人

自分たちの市民活動をPRしませんか 市民活動団体を応援します！

市では、市民と活動団体および行政との協働のまちづくりを推進しています。市民交流プラザを拠点に団体間の連携・交流を図る市民ネットワーク『いまり』の自主的な活動の支援に加え、市内でさまざまな公益的な活動に取り組んでいる団体をPRしています。



■市民活動とは

営利を目的とせず、市民の自主性・自発性に基づくもので、不特定かつ多数の人の利益増進のための活動をいいます。さらに市民の皆さんに対して開かれ、宗教や政治を目的としない活動をいいます。

■PRできる団体

市内において、3人以上で市民活動を行う団体です（宗教団体や政治団体、企業団体は除きます）。



→市民活動団体の情報を取りまとめたハンドブックと広報紙

■PR方法

市民活動団体の情報を、市のホームページに掲載します。

■申込方法

申請書に会則などを添付し、提出してください。内容を審査した後、市のホームページに掲載します。

※申請書は、まちづくり課に備え付けています。また、市のホームページからもダウンロードできます。

●問合せ

まちづくり課まちづくり推進係（☎☎2114）

狂犬病予防注射を再実施します

狂犬病の予防注射を再度実施します。5月14日（日）までの通常期間（日程や場所は市役所日より3月号に掲載）に済ませていない飼い主は、最寄りの場所で受けてください。本年度の各町公民館での実施は今回が最後となります。

●問合せ先 環境課生活環境係（☎☎2144）



月日	場所	時間
6月6日（火）	大坪公民館	9:00～9:30
	市民会館	10:00～10:30
	牧島公民館	11:00～11:20
6月8日（木）	立花公民館	9:00～9:20
	大川内公民館	9:30～9:50
	松浦公民館	10:10～10:30
	大川公民館	10:50～11:10
	南波多公民館	11:30～11:50
	波多津公民館	13:00～13:20
	黒川公民館	13:40～14:00
	山代公民館	14:20～14:40
	東山代公民館	15:00～15:20
二里公民館	15:40～16:00	

※どの場所でも受けられます。
※予防注射の通知ハガキが届いている人は必ず持参してください。
※上記の日程で受けられない場合は、獣医科医院などで済ませて、環境課まで届け出てください。

- 料金
予防注射 3,150円
※新しく犬を飼った場合は、別途登録料（3,000円）が必要です。
- 市内の獣医科医院など
○あつぶる動物病院 ○おさ動物病院
○鈴木犬猫病院 ○田中動物病院
○富沢動物病院 ○山口獣医科医院
○伊万里有田地区農業共済組合

給付金の申請はお早め

経済対策臨時福祉給付金の対象者には、3月に申請書を送付しています。申請期限を過ぎると支給されません。必ず期限内に申請してください。

●申請期限
6月1日（木）必着

●対象
平成28年度分の市民税（均等割）が非課税の人
※市民税課税者に扶養されている人や生活保護を受給している人は除きます。

●問合せ先 福祉課福祉総務係 給付金専用ダイヤル（☎☎1133）

軽自動車税の納付はお早めに

●納期限 5月31日（水）
※納付書は5月中旬に郵送
●口座振替日 5月26日（金）
※残高不足にならないよう注意してください。

※身体障害者などで、一定の要件を満たす人は、軽自動車税の減免を申請できます。

●申請期限は5月31日（水）
●問合せ先 税務課市民税係（☎☎2148）

助成します 『人間ドック・脳ドック検診』

日帰り人間ドック・脳ドックの受診費用を助成します。通常の半額程度の負担で受診できますので、ぜひ利用してください。

●対象

◆市国民健康保険加入者

▽受診時に40歳以上74歳以下の人（入院療養中の人は除く）
▽国民健康保険税の滞納がない人

▽4月以降に人間ドック・脳ドックを受診していない人

◆市内在住の県後期高齢者医療保険加入者

▽入院療養中でない人
▽後期高齢者医療保険料の滞納がない人
▽4月以降に人間ドック・脳ドック・長寿（特定）健診を受診していない人

●注意事項

▽必ず特定健診・長寿健診と一緒に受診してください。
▽どちらも人数制限がありません。早めに申し込んでください。

▽申し込みの際は、国民健康保険または後期高齢者医療の被保険者証と、印鑑を持参してください。

●申込・問合先

長寿社会課医療保険係

☎2153



	日帰り人間ドック	脳ドック
自己負担額	11,760円	12,770円
指定医療機関	伊万里有田共立病院、伊万里松浦病院、隅田病院、西田病院、前田病院、山元記念病院	伊万里有田共立病院、西田病院、山元記念病院
検査項目	血液検査、尿検査、心電図など15項目	頭部MRI、血液検査、尿検査など11項目

『伊万里市犯罪被害者等支援条例』を施行しました

犯罪被害者やその家族が受けた被害の軽減や回復を目的とした支援を行うため、『伊万里市犯罪被害者等支援条例』を施行しました。

■条例制定の目的

犯罪被害者やその家族は、犯罪による生命や身体の直接被害だけでなく、精神的・経済的問題などさまざまな問題を抱えることとなります。また、うわさや心ない中傷などにより、二次被害を受けることもあります。この条例は、

犯罪被害者等が受けた被害の軽減や回復を図り、安全で安心して暮らすことができる地域社会の実現を目的としています。

■条例の主な内容

▽市は支援施策を講じ、関係機関などと連携・協力を行います。
▽市民等は犯罪被害者等の名誉、生活の平穏を害することのないよう配慮し、市などが行う支援への協力に努めます。

▽総合窓口を人権・同和対策課に設置し、相談対応・情報提供を行います。
▽犯罪行為により死亡された被害者の遺族、または傷病（治療に要する期間が1カ月以上）を負った市民に見舞金を支給します。

▽市は犯罪被害者等に対する市民等の理解の増進に努めます。

●問合先

人権・同和対策課人権・同和対策係 ☎2190

伊万里市国保健康マイレージ事業を開始します

定期的な健康診断の受診や運動など、自主的な健康づくり活動を行った場合に一定のポイントを付与し、ポイントがたまると特典を交付します。

●対象者

特定健診の対象となる40歳以上の国民健康保険被保険者

●ポイント・付与対象

15ポイント 特定健診、人間ドックの受診

5ポイント がん検診の受診（何種類受診しても5ポ

イント）、週1回以上の定期的な運動の実施

イント）、週1回以上の定期的な運動の実施

●達成要件

20ポイント以上

●特典（400人）

ふるさと応援寄附金の返礼品（2000円相当）から希望の一品を交付

●ボーナス特典（400人）

ポイント特典申込者が、前年度の特定健診を受けていない国民健康保険被保険者を紹介し、紹介された人が平成29年内に特定健診を受

診すれば各種がん検診（前立腺、肺、大腸、胃、子宮、乳）すべての無料クーポン（平成30年度用）を交付

※ポイント特典・ボーナス特典は申込者多数の場合は抽選となります。

※対象者には、5月末頃、特定健診の案内にチラシ兼ポイントカードを同封します。

●問合先

長寿社会課医療保険係 ☎2153

利用しませんか まちづくり出前講座

市は、皆さんの身近な生活に関わる行政情報を提供し、市民参加によるまちづくりをめざすため『まちづくり出前講座』を開催しています。平成28年度は、開催回数212回、延べ7,800人の参加がありました。市職員が皆さんのもとへ出向き、知りたいことや聞きたいことなどについて話をします。希望する場合は、下記のメニュー表から講座名を選んで申し込んでください。



- **対象** 市内に在住、通勤または通学しているおおむね10人以上の団体
- **時間** 午前9時から午後9時までの間で、2時間以内
- ※ 土・日曜日、祝日を希望する場合は、担当課と調整後に決定します。
- **場所** 市内のみ（受講場所は申込者で確保してください）
- **講師料** 無料
- **申込方法** 受講予定日の2週間前までに、申込書をまちづくり課あてに郵送または直接提出してください。ファックスやメールでも受け付けています。
- ※ 申込書とメニュー表は、まちづくり課、各町公民館、市民センター、生涯学習センター、市民図書館、市民交流プラザに備え付けています。また、市のホームページからもダウンロードできます。
- **申込・問合せ先** まちづくり課まちづくり推進係 (☎2114・FAX27213)
メールアドレス machizukuri@city.imari.lg.jp

◆ 平成29年度まちづくり出前講座メニュー表 ◆

ジャンル	番号	講座名
市政	1	市政の動きについて（市長講話）
	2	行政改革について
	3	第5次伊万里市総合計画について
	4	伊万里市まち・ひと・しごと創生総合戦略について
	5	伊万里湾の開発について
	6	伊万里市の国際交流について
	7	考えてみましょう！『男女協働参画』
	8	食のまちづくりについて
	9	市民との協働によるまちづくり（地域の元気推進事業を含む）
	10	ふるさと納税制度について
	11	地域情報化の推進について
	12	伊万里市の家計簿（財政）
	13	予算のみかた～税金の使われ方から財政状況まで～
まちづくり	14	伊万里市の公共交通について
	15	地籍調査の話
	16	道路の話
	17	都市計画の話
	18	下水道の話
福祉・健康	19	高齢者福祉について
	20	介護保険について
	21	認知症サポーター養成講座
	22	介護予防について
	23	国民健康保険について
	24	後期高齢者医療制度について
	25	生活習慣病予防について
	26	健康づくりについて
	27	歯の健康づくりについて
	28	知っておきたい子どもの病気と手当
	29	障害者総合支援法について
	30	伊万里市の子育て支援の取り組みについて
	31	生活保護制度について
	32	伊万里市の婚活推進事業について

ジャンル	番号	講座名
くらし	33	伊万里市の防災について
	34	国民年金について
	35	市税について
	36	消費者トラブル防止について
	37	水道の話
	38	防火教室
	39	救急教室
環境	40	家庭でできる地球温暖化対策
	41	ごみの分別とリサイクルについて
	42	犬・ねこの飼い方について
	43	伊万里市の環境の状況
産業・観光	44	伊万里市の農業について
	45	伊万里市の林業・水産業について
	46	伊万里市の商工業について
	47	伊万里市の観光について
	48	農業者年金について
	49	農地の転用、売買、貸借について
教育・文化・スポーツ	50	子どもの生きる力について
	51	家庭教育について
	52	青少年の育成について
	53	人権・同和問題について
	54	伊万里の文化財
	55	伊万里の史跡めぐり
	56	伊万里の資料館見学ガイド
	57	図書館のデータベース活用方法
	58	家読について
	59	絵本の見せ方、読み方、選び方
	60	新体力テスト及びニュースポーツの指導
選挙	61	明るい選挙について
その他	62	その他（希望講座を相談してください）

※この講座は、苦情や陳情の場ではありません。

『住宅耐震診断費臨時補助』・『住宅耐震改修費補助』が始まります

いっどこで起きてもおおしくない大地震。熊本地震では多くの古い住宅が被害を受けました。市では、市内の住宅や建築物の所有者などが耐震診断を行う場合、住宅の耐震診断補助制度の臨時的な拡充と、新たに耐震改修補助制度を始めました。

耐震診断や耐震改修を行うことで、建物の耐震性への不安の解消と震災に強いまちづくりを目的とした制度です。

● 補助対象
昭和56年5月31日以前に建築または工事に着手した、所有者自らが居住する一戸建て住宅

◆ 住宅耐震診断費臨時補助

● 補助内容
耐震診断費用の6分の5を補助します。

《現況図面がある場合》

- ▽耐震診断費 6万円
- ▽補助額 5万円
- ▽自己負担額 1万円

《現況図面がない場合》

- ▽耐震診断費 9万円
- ▽補助額 7万5000円
- ▽自己負担額 1万5000円

※診断は、佐賀県木造住宅耐



震診断登録建築士に依頼することが条件です。
※平成30年までの申請が対象となります。

◆ 住宅耐震改修費補助

● 補助内容

耐震診断の結果、耐震性が不足していた場合に、耐震改修費用（限度額280万円）の23割を補助します。

《例1》

- ▽工事費用 100万円
- ▽補助額 23万円
- ▽自己負担額 77万円

《例2》

- ▽工事費用 350万円
- ▽補助額 64万4000円
- ▽自己負担額 285万6000円

※申請方法などの詳細は、市ホームページを確認してください。

● 問合せ先 都市政策課建築住宅係
☎2464

小規模土地改良事業の申請受付

農業基盤の整備を図るため、小規模な土地改良事業を共同で施工する場合に補助金を交付します。

● 対象事業 事業の受益農地が1ha以上で、受益戸数が5戸以上ある農道舗装・水路改良・ため池工事など

● 補助率 事業費の50%以内

● 補助金額の上限 35万円

● 申請方法 計画地区ごとに、申請書に現況写真を添付して区長名で申請してください。

● 申請期限 5月31日（水）
※昨年未認可となった地区は再申請が必要です。

● 問合せ先 農山漁村整備課農地農村係
☎2591

ご寄付 ありがとうございます

次の方からご寄付をいただきました。
厚くお礼申し上げます。

※3月1日～31日受付分
（敬称略、希望者のみ掲載）

▼防滴小型メガホン 16個
公益社団法人伊万里有田法人会

▼鉛筆削り器 22個
伊万里商工会議所女性会

▼は篤志寄付です。

市長雑感

伊万里市長
塚部 芳和

母校閉校

誰しも母校の校歌は、何年経っても一小節くらいは覚えていけるものです。

私の母校である波多津小学校の校歌は『玄界灘の潮（うしろ）のように…』と始まります。しかし当時は歌詞の意味をよくわからないままに口ずさんでおり、『玄界灘の後（うしろ）のように…』と歌っていたのは、今思えば大変恥ずかしい限りです。

3月25日、その母校が閉校し、明治8年の開校から141年の歴史に幕を閉じました。と同時に同町内の波多津東小学校も閉校しました。両校の閉校式では、それぞれの校長から校旗の返納を受けましたが、何とも言えない寂しさと、果たしてこれでよかったのかと

自問自答の繰り返しで、罪悪感にさいなまれました。両校の児童数は減少の一途を辿り、統合は避けられない状況で、市長である私にとつて、2校を閉校するという決断は苦渋の選択であり断腸の思いでした。

母校の波多津小学校は、校舎が老朽化しており建設も困難なことから、比較的新しい東小学校の校舎を、新たな波多津小学校として開校することになりました。地理的な隔たりは生じますが、児童や保護者、地域の皆様には、深いご理解を賜り、感謝の念に堪えません。くしくも自分の母校の閉校に立ち会えたのは運命の巡り合わせかもしれませぬ。私を含め卒業生全員の母校への愛着と思い出は永遠に宝として心に刻み込まれることと思います。そして、次世代の子どもたちには、これからの新たな歴史を創り出してもらいたいと願ってやみません。

まだ現存している小学6年間を過ごした木造平屋建ての学び舎に、ありがとうと一礼をして母校を後にしました。

暮らしのチャンネル

お知らせ

県内一斉 ふるさと美化活動

市は、河畔の清掃とコスモスの植栽を実施します。参加を希望する人は、事前に環境課まで連絡してください。

●日時 6月4日(日)

午前8時から2時間程度

※小雨の場合は決行します。

●場所 新田川・有田川河畔

●準備用品 スコップや軍手、作業ができる服装など

●問合先 環境課リサイクル推進係 (☎☎2145)

市長と語ろう『伊万里の夢づくり』座談会

皆さんの意見や提案などをこれからの市政運営に生かしていくため、市長が直接町へ出向き、生の声を聞きます。また、夢や希望、アイデアなどは平成29年度から策定する『第6次伊万里市総合計画』の参考にします。

●日時・場所

▽5月18日(木) 大坪公民館

▽5月30日(火) 牧島公民館

※時間はいずれも午後7時～8時30分

意見交換の主な内容

- ▽人口減少への対応(対策)
- ▽若者が定住するまちづくり
- ▽女性が活躍するまちづくり
- ▽地域活動が活発なまちづくり
- ▽各町のまちづくりの実践事例
- ▽各町における課題 など

●問合先

情報広報課市民サービス係 (☎☎2133)

平成29年工業統計調査

●調査対象 従業者4人以上で製造業に属するすべての事業所

●基準日 6月1日

●調査事項 従業者数、製造品の出荷額、作業工程など

●調査・回答方法 調査員による調査(5月中旬から6

月までにかけて訪問

※調査内容は統計法に基づき秘密が厳守されます。

●問合先 情報広報課市民サービス係 (☎☎25491)

消費者啓発パネル展

5月は『消費者月間』です。訪問・電話勧誘販売やインターネットの出会い系サイトなどによる消費者トラブルの相談事例と対応策を紹介します。

●展示期間 5月18日(木)～5月31日(水)

●展示場所 市役所市民ロビー

●問合先

情報広報課市民サービス係 (☎☎2133)

▽伊万里市消費生活センター (☎☎2136)

パブリックコメントの結果

- 『第2次伊万里・有田地区定住自立圏共生ビジョン』の変更(案)に対する意見募集の結果、意見の提出はありませんでした。当ビジョンは下記の場所で閲覧できます。
- 『伊万里市公共施設等総合管理計画』(案)に対する意見募集の結果、1人から3件の意見が提出されました。意見の概要と市の考え方を下記のとおり公表します。また、当計画は、下記の場所で閲覧できます。

- (1)(2)の閲覧場所 企画政策課、情報広報課市民サービス係、市民図書館
- (2)の公表場所 企画政策課、情報広報課市民サービス係、各町公民館、市民図書館
- (2)の公表期限 5月31日(水)
- 問合先 企画政策課企画係 (☎☎2124)

お知らせ

募

集

市民図書館

保健だより

市民相談ほか

広告

お母さん 5/14(日) いっもありがとう

母の日の贈り物

母の日 ベリーマティニヨン 12cm 2,000円+税

純生シフォン いちこ1 1,200円+税

極上ロール 1,000円+税

シフォンケーキ 1,000円+税

端午の節句

鯉のぼりギフト 1,000円+税

子供の節句ギフト 1,500円+税

子供の日生デコ 15cm 3,000円+税

節句菓子セット(中) 2,100円+税

柏餅1個 120円+税

メロンバスケット

昨年、佐賀新聞 Pit に掲載された人気スイーツ

半玉のメロンにスポンジ、自家製生メロンクリーム、純生クリーム、カスタード・とメロンの美味しさを最大限引き出した魅惑のスイーツ 2,000円+税

伊万里菓子舗 城月堂

HP 城月堂 伊万里

営業時間 9:00~19:00 ☎0955-22-5813 伊万里市新天町 475-12

4/19に福岡放送めんたいワイドで紹介されました！

かりんとう饅頭/延命橋/ショートケーキ

伊万里市 万追悼式

●日時 5月19日(金)
午前10時開会

●場所 市民センター

※駐車場が不足します。自家用車利用の場合は、できるだけ相乗りをお願いします。

●問合先 福祉課福祉総務係
☎2120

知的・身体障害者更生相談所巡回相談

◆知的障害者更生相談

●期日 6月6日(火)

●場所 市民センター1相談室

●受付時間

午前10時～午後3時

●内容 療育手帳(再判定)

(のみ)や障害福祉サービス、医療・年金・職業・生活などに関する相談

●対象者 18歳以上の知的障害者およびその家族など

◆身体障害者更生相談

●期日 6月15日(木)

●場所 市民センター

●受付時間
トレーニングルーム
午後1時～1時30分

●相談時間

午後1時30分～3時

●内容 身体障害者手帳の交付診断(整形外科・耳鼻咽喉科)、補装具の交付・修理・適合などに関する相談

●対象

身体に機能的障害がある人およびその家族

※いずれの相談も1週間前までに申し込みが必要です。

●申込・問合先
福祉課社会福祉係
☎2156

無料特設人権相談

●受付内容

▽家庭内や近隣とのめめごと、女性や子ども、高齢者への虐待、差別などの人権問題

▽相続や不動産、借地借家、金銭貸借を巡るトラブルなどのさまざまな問題

●日時 6月7日(水)

●場所 黒川公民館

●担当 人権擁護委員 梶原敏雄さん、福地佳野さん

●問合先 佐賀地方法律局伊万里支局(☎22492)

市郷土研究会 記念講演会

●日時 5月20日(土)

午後2時30分～4時

●場所 生涯学習センター

●講師 芝 康次郎さん(奈良文化財研究所研究員)

●演題 『腰岳に魅せられた先史時代の人々』

●問合先 生涯学習センター
(☎21262)

募集

伊万里市成人式の実行委員会

新成人になる皆さん、成人式を自ら企画し、思い出に残る式典を一緒につくりませんか。

●活動内容

平成30年1月7日(日)に開催する成人式の企画、式典の運営

●応募要件

平成30年成人式対象者(平成9年4月2日～平成10年4月1日に生まれた人)で、7月以降に開催する会議など(主に平日の夜開催)に参加できる人

●募集期限 5月31日(水)

●応募・問合先 生涯学習課
生涯学習係(☎3186)

市民ゴルフ大会参加者

●開催日 6月3日(土)

●場所 国見台陸上競技場

●チーム編成 1チーム5～7人

●参加料 1人500円

●募集期限 5月18日(木)

●応募・問合先 各町公民館、体育保健課(☎3187)

●問合先 生涯学習センター
(☎21262)

おかげさまで、平成29年7月号で30周年を迎えます。ありがとうございます。

信頼と実績 伊万里市・有田町・松浦市・福島町・武雄市に約3万2,000部を新聞折込。

山口印刷株式会社 ずっと編集部
it@yamain.com
http://it-imari.blogspot.jp/
※Facebookもあります

検索

広告 "いっと"に掲載していませんか?

『どう宣伝していいかわからない...』『1枠いくらなの?』『試しに載せてみたい』料金、デザイン等、何なりとご相談ください。直接スタッフが伺い致します。

it Information paper
TAKE FREE

毎月3日発行 新聞折込

大募集!

月刊情報紙

it いっと

ずっと編集部

『it伝言板』

photo & message

- 大切な人へのメッセージ
- 記念日・誕生日
- イベント告知
- メンバー募集 etc...

※営利目的の情報は掲載できません。
※メッセージ30字、告知は問合せ先+30字程度と致します。編集部で補足、割愛する場合がありますのでご了承ください。

設置店 『毎月いっとを設置してもいいよ!』といただく店舗様、施設様募集中!

お気軽にお問合せください! ☎0955-23-0085

お知らせ 募集 市民図書館 保健だより 市民相談ほか

募集

さわやか講座

● 期間 7月～平成30年2月

● 場所 生涯学習センターほか

● 内容(全8講座)

- 講話『伊万里学』、DVD(映画鑑賞)、講話『交通事故防止』、現地研修『名護屋城跡・名護屋城博物館』、実習『ニュースポーツ』、講話『健康献立について』、講話『東山代町内の石仏・石造』、講話『江戸しぐさ』

※内容変更の場合あり

婚活イベント

20代・30代限定

ランチ & 散策 in 海とバラのハウステンボス

- 日時 5月21日(日) 午前10時～午後5時30分
- ※ 集合場所などの詳しい内容は、後日参加者のみに案内します。
- 対象 市内在住・在勤、または結婚を機に伊万里市に住む意思がある20代・30代の独身の人
- 参加料 3,000円(食事代、保険料)
- 応募方法 メールまたは電話
- 募集人数 男・女各16人
- ※ 応募多数の場合は、抽選
- 募集期限 5月11日(木)
- 応募・問合せ先 伊万里暮らし応援課内 市婚活応援推進協議会 (☎☎2950)
- ※ メールアドレス deal@city.imari.saga.jp

● 対象者 市内在住の成人

● 受講料 1000円

※ 別途、現地研修は実費が必要

● 募集人数 80人程度

● 募集期限 6月12日(金)

● 応募・問合せ先 生涯学習センター (☎☎1262)

伊万里サマーキャンプ参加者

● 研修地 沖縄本島・渡嘉敷島

● 内容 海洋研修、野外キャンプ、平和学習など

● 期間(5泊6日)

7月26日(水)～31日(月)

● 募集人数・参加費

▽ 小学生 6人 5万円

▽ 中学生 6人 5万円

▽ 小学生・6年生 24人 4万5000円

食のまちづくり推進会議委員 食のまちづくり推進委員会委員

《食のまちづくり推進会議委員》

- 活動内容 食のまちづくりに関する事業の進行管理や調整など
- 活動回数 年1回

《食のまちづくり推進委員会委員》

- 活動内容 食のまちづくりに関する事業の実施や普及啓発など
- 活動回数 年3回

《共通事項》

- 募集人数 各4人
- 応募資格 20歳以上の市民
- 任期 2年
- 募集期限 5月19日(金)
- 応募方法 応募用紙をまちづくり課に提出
- ※ 詳細は問合せてください。
- 応募・問合せ先 まちづくり課まちづくり推進係 (☎☎2114)

カルチャー講座 指導者(講師)

- 対象 『体を動かす』、『作る』、『学ぶ』などの指導ができる20歳以上の市民および近隣の地域に住んでいる人
- 応募方法 エントリーシートに必要事項を記入の上、メールまたは直接持参
- 講座の開催 選考し、受講者を募集します。

● 指導謝金 受講者の受講料全額

● 募集期限

▽ 前期 5月31日(水)

▽ 後期 7月31日(月)

※ 後期募集開始は7月1日(土)

● 応募・問合せ先 市民センター (☎☎3911)

※ メールアドレス shimin-senta@city.imari.lg.jp

募集します。

▽ 高校生(サブリーダー) 若干名 3万円

● 募集期限 5月26日(金)

● 応募方法 申込書を生涯学習センター、各町公民館へ提出

※ 申込書は、市ホームページからダウンロードできます。

● 応募・問合せ先 生涯学習センター内 青少年育成市民会議事務局 (☎☎2658)

▽ 会場使用料 無料

▽ 受講者募集時期 6月～8月

※ 開催時期が平成30年以降の場合は、2か月前までに募集します。

▽ 会場使用料 無料

▽ 受講者募集時期 6月～8月

※ 開催時期が平成30年以降の場合は、2か月前までに募集します。

▽ 会場使用料 無料

▽ 受講者募集時期 6月～8月

※ 開催時期が平成30年以降の場合は、2か月前までに募集します。

▽ 会場使用料 無料

▽ 受講者募集時期 6月～8月

※ 開催時期が平成30年以降の場合は、2か月前までに募集します。

▽ 会場使用料 無料

▽ 受講者募集時期 6月～8月

※ 開催時期が平成30年以降の場合は、2か月前までに募集します。

を募集します。

▽ 開催回数 1講座当たり3～4回

▽ 受講料 エントリーシートに希望事項を記入してください。

▽ 会場使用料 無料

▽ 受講者募集時期 6月～8月

※ 開催時期が平成30年以降の場合は、2か月前までに募集します。

▽ 会場使用料 無料

▽ 受講者募集時期 6月～8月

※ 開催時期が平成30年以降の場合は、2か月前までに募集します。

▽ 会場使用料 無料

▽ 受講者募集時期 6月～8月

※ 開催時期が平成30年以降の場合は、2か月前までに募集します。

▽ 会場使用料 無料

▽ 受講者募集時期 6月～8月

※ 開催時期が平成30年以降の場合は、2か月前までに募集します。

▽ 会場使用料 無料

▽ 受講者募集時期 6月～8月

※ 開催時期が平成30年以降の場合は、2か月前までに募集します。

▽ 会場使用料 無料

▽ 受講者募集時期 6月～8月

伊万里立花の杜 ⑥⑧ ご見学予約お待ちしております

仕様 オール電化・エコキュート付き、全室照明付き、浴室乾燥機付き、植栽付き、タンクレストイレ、鏡面内収納、食洗機付き、対面キッチン、建物10年保証、地盤20年保証、シロアリ10年保証、すまい給付金対応住宅

伊万里市立花町 間取り：4LDK+WIC
構造：木造2階建て
駐車：4台

⑥

土地面積：241.89㎡ (73.17坪)
建物面積：105.65㎡ (31.95坪)
築年月：平成29年1月
土地建物価格：2340万円(税込)

月々のお支払い例 **64,431円**

⑧

土地面積：241.98㎡ (73.19坪)
建物面積：105.16㎡ (31.81坪)
築年月：平成29年2月
土地建物価格：2230万円(税込)

月々のお支払い例 **61,402円**

地図QR →

株式会社アルファホーム(仲介)

tel. 0952-82-3620

杵島郡大町町大字福母1578-1
MAIL: office2@alpha2001.jp
URL: http://www.alpha2001.jp
佐賀県知事免許(4)第2166号
(公社)全日本不動産協会佐賀本部
(公社)不動産保証協会佐賀県本部会員
物件価格個人、佐賀銀行、35年払い、10年固定、金利0.85%、平成29年4月時点計算
広告有効期限：平成29年5月末

こんにちは

図書館です

ぶっくん

5月の巡回日

● 問合せ 市民図書館 (☎4646)

日	巡回場所	時間	日	巡回場所	時間
2日 16日 30日 (火)	立川公民館	11:30~	9日	るりこう苑	10:45~
	JA 滝野出張所	11:30~	23日 (火)	楽寿園	14:50~
	国見公民館	14:00~		ケアセンターくちいし	15:10~
	山口病院	14:15~	10日 24日 (水)	小石原公民館	11:00~
国見団地集会所	14:40~	東山代公民館		13:50~	
17日 31日 (水)	山代公民館	11:30~	12日 26日 (金)	向陽園	14:00~
	伊万里松浦病院	14:00~		伊万里鍋島焼会館	14:30~
18日 (木)	西田病院	14:40~	12日	波多津公民館	11:30~
	西光苑	11:00~	26日	JA 大川支所	14:30~
	ケアハウスいまり	11:30~	12日	大川公民館	14:00~
19日 (金)	市民センター	14:15~	26日	ユートピア	14:00~
	南波多公民館	11:20~	11日	ひまわり園	14:00~
	田代公民館	11:30~	※このほか保育園や小学校、会社などを巡回しています。		
	原屋敷公民館	13:40~	※各巡回場所での滞在時間は、15~30分です。		
-	デイながやま	2017年6月2日	※悪天候などの場合は、巡回を中止することがあります。		
19日	グランバランいまり	14:40~			

ホームページで 図書館をもっと身近に

図書館のホームページは知っていますか。蔵書検索や予約、利用状況の照会ができます。スマートフォンでも利用できます。

◆利用状況の確認ができます

現在借りている資料や予約の確認をすることができます。返却期限内であれば貸し出し延長の手続きもできます(予約が入っていない資料に限る)。

※利用カードの番号・パスワードの入力が必要です。

● 市民図書館ホームページアドレス
<https://www.library.city.imari.saga.jp/>

5月の休館日

1・3・4・8・15・22・29日、
25日(館内整理休館)
5日は開館します(午前10時~午後6時)。

新刊案内

子豚のピクルスは、お母さんに赤ちゃんが生まれることを知り、とても嬉しくなりました。お父さんとピクルスは、昔ピクルスも使った赤ちゃん用の小さなベッドやお風呂を出しました。「僕、いつの間にか大きくなったんだろ。」やがて春になり、双子の女の子が生まれました。ピクルスはお兄さんになったのです。



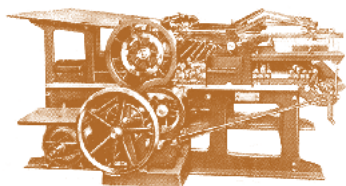
『ピクルスとふたごのいもうと』
小風さち/文 夏目 ちさ/絵 福音館書店

春、夫婦での新しい生活を始める人もいることでしょう。しかし、結婚生活を始めてみると、理想とは大違い。自分だけ苦労しているように思える時もあるのでは。そう思うとき、「あなただけは世間の『嘘』にだまされている」と著者は語っています。著者がたどりついた『結婚』の真実について語ります。



『結婚の嘘』
柴門ふみ/著 中央公論新社

広告



今も昔もかわらない良さがある

山口印刷株式会社 TEL 0955-22-5188 mail post@yamain.com
伊万里市二里町大里乙3617-5 FAX 0955-22-5189 URL <http://www.yamain.com>

お知らせ

募

集

市民図書館

保健だより

市民相談ほか

保健だより

● 問合せ先 健康づくり課 (☎239916)

乳幼児定期健康診査

◇3か月児健康診査

▼対象 平成29年2月生まれ
▼期日 5月25日(木)
※絵本が入ったブックスタ―トパックを贈ります。

◇1歳6か月児健康診査

▼対象 平成27年10月生まれ
▼期日 5月11日(木)
※希望によりフッ素塗布を行います(300円)。

◇3歳8か月児健康診査

▼対象 平成25年9月生まれ
▼期日 5月18日(木)

※いずれも、受付時間は午後1時～1時30分、場所は市民センターです。

※受付予約表の記入は、正午からできます。

※母子健康手帳とアンケートを持参してください。

BCG予防接種 7か月児相談

▼対象・期日

▽平成28年10月生まれ

5月9日(火)

▽平成28年11月生まれ

6月6日(火)

▼受付時間 午後1時～1時30分(受付予約表の記入は、正午から)

▼場所 市民センター

▼内容 BCG予防接種、身体計測、育児相談

妊産婦・乳幼児相談

- ◆期日 5月15日(月)
- ◆受付時間 午前9時30分～11時
- ◆対象 妊産婦・乳幼児
- ◆内容 身体計測、離乳食、むし歯予防などの育児相談

妊婦わくわくクラブ

- ◆日時 5月19日(金) 午後6時30分～8時30分
- ◆内容 妊婦疑似体験や沐浴実習、助産師による母乳育児の話など
- ※事前の申し込みが必要です。

ストレスケア相談

- ◆日時 5月9日(火) 午前9時～正午、午後1時～3時
- ◆対象 40歳未満
- ◆内容 臨床心理士による個別・訪問相談(1人1時間程度)
- ※予約が必要です。

※場所は、いずれも市民センターです。

歯の衛生週間

6月4日～10日

子どもの歯を健康に保ち、歯によい生活習慣を身につけていくためには、保護者の理解が大切です。家族みんなで協力し合い、健康な歯をつくるための生活を送みましょう。

高齢者肺炎球菌の予防接種を受けましょう

※過去に受けたことがある人は、対象になりません。

●対象者(助成の対象となる人)

接種対象年齢(出生年月日)	
65歳	昭和27年4月2日～昭和28年4月1日生まれの人
70歳	昭和22年4月2日～昭和23年4月1日生まれの人
75歳	昭和17年4月2日～昭和18年4月1日生まれの人
80歳	昭和12年4月2日～昭和13年4月1日生まれの人
85歳	昭和7年4月2日～昭和8年4月1日生まれの人
90歳	昭和2年4月2日～昭和3年4月1日生まれの人
95歳	大正11年4月2日～大正12年4月1日生まれの人
100歳	大正6年4月2日～大正7年4月1日生まれの人

※60歳以上 65歳未満の人で、心臓・腎臓、呼吸器などに障害があり身体障害者手帳1級に相当する人は、対象になります。

- 接種回数 1回
- 自己負担額 3,000円(生活保護世帯の人は無料)
- その他

▷平成26年度～30年度の5年間で、未接種の人を対象に、1人1回、定期接種の機会があります。

▷対象年齢に該当しない場合は、市の助成はありません。全額自己負担で、任意接種として受けることができます。医療機関に問い合わせてください。

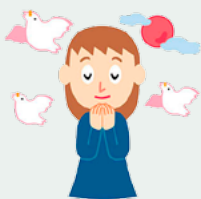
●平成29年度高齢者肺炎球菌予防接種実施医療機関

医療機関名	電話番号	医療機関名	電話番号	医療機関名	電話番号
伊万里有田共立病院	46 2121	小島医院(南波多)	24 3131	浜田産婦人科クリニック	23 8855
伊万里松浦病院	28 3100	小島病院(黒川)	27 2121	日高医院	23 5263
大川野クリニック	20 8060	助廣医院	24 2023	泌尿器科いまりクリニック	22 9680
岡村医院	22 2304	鈴山内科小児科医院	22 7366	古川内科クリニック	21 0730
小副川医院	22 4114	隅田病院	23 3167	堀田病院	23 3224
加茂医院	23 2014	立石医院	28 0007	前田病院	23 5101
口石病院	23 2504	たなか内科クリニック	22 5800	水上医院	28 3714
ケンジンSPAクリニック	22 7771	夏秋医院	23 2032	山口病院	23 5255
小島医院(波多津)	25 0038	西田病院	28 1111	山元記念病院	23 2166

5月の行事

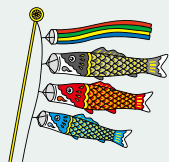
市民センター ☎️ 23911

- **カラオケ三本橋 カラオケ発表会**
13日(土) 午前10時開演
(☎️ 237760)
- **伊万里市戦没者追悼式**
19日(金) 午前10時開式
(☎️ 232120)



市民図書館 ☎️ 234646

- **古本市〔展示コーナー〕**
5日(金・祝) 午前10時～午後3時
- **こどもの日上映会〔のぼりがまのおへや〕**
5日(金・祝) 午後2時30分
『おじゃる丸 満月ロード危機一髪
～タマにはマロも大冒険～』(50分)
- **子ども上映会〔のぼりがまのおへや〕**
21日(日) 午後2時30分
『ムーミン パペット・アニメーションママ
の巻』ムーミンママの庭ほか(100分)
- **腰岳の最新調査成果と周辺の遺跡**
(企画展示室)
23日(火)～6月21日(水)



5月の市民相談

相談窓口名	開設日	時間	場所	問合せ先
法律相談 ※ 要予約	第2・4水曜日 (10日・24日)	午前10時～ 午後3時	市民相談室	情報広報課 市民サービス係 232133
司法書士相談 ※ 要予約	第2月曜日 (8日)	午前10時～ 正午		
公証人相談 ※ 要予約	第3木曜日 (18日)	午前10時～ 午後3時		
人権相談	第1・3火曜日 (2日・16日)	午前10時～ 正午		
消費生活相談	月～金曜日 ※ 祝日は除く	午前10時～ 午後4時 ※ 正午～午後 1時を除く		
行政相談	第3金曜日 (19日)	午前9時～ 正午		
不動産相談	第2木曜日 (11日)	午前10時～ 午後3時		
家計相談 (ファイナンシャル プランナー相談) ※ 要予約	第2金・第4日 曜日 (12日・28日)	午前9時～ 午後4時	税務課	税務課 232152
年金相談 ※ 要予約	金曜日 ※ 祝日は除く	午前9時30分～ 午後3時30分	面接室	唐津年金事 務所 0955 725161
身障者相談	第4木曜日 (25日)	午前10時～ 午後3時	面接室	福祉課社会 福祉係 232156
心の健康相談	月・火・木・金曜日 ※ 祝日は除く	午前9時～ 午後3時30分	福祉課社会 福祉係	
女性相談 ※ 面談は要予約	月・水・金曜日 ※ 祝日は除く	午前9時～ 午後4時	相談電話番号 226763	

『憲法週間』に合わせて、無料法律相談会を開催します

- **日 時** 5月9日(火)
午前10時～午後0時30分、午後1時～3時
- **場 所** 佐賀県弁護士会館(佐賀市中の小路7番19号)
- **相談内容** 金銭、土地、建物、交通事故、架空請求、振込詐欺、相続、夫婦・親子関係、成年後見など
※ 相談時間は1人20分程度。先着順で受け付けを行います。
- **問合せ先** 佐賀地方・家庭裁判所総務課 (☎️ 0952235604)

家庭で
できる!



今月の省エネと地球温暖化対策

- **問合せ先**
環境課生活環境係 (☎️ 232144)

安全運転で地球にも家計にも優しく

行楽シーズンになり、運転する機会も多くなると思いますが、自動車は運転のしかたで燃費が大きく変わります。車間距離を十分にとり、前の車に影響されずに加減速の少ない運転をすると、年間で**ガソリン 29.29ℓ**の省エネ、**約 3,800円**の節約、**二酸化炭素 68.0kg**の削減になります。時間に余裕を持って安全運転を心がけましょう。

※200cc 普通自動車、年間10,000km 走行、平均燃費11.6ℓ の場合
■ 参考：資源エネルギー庁のホームページ <http://www.enecho.meti.go.jp/>

一般の部

鍋島大賞



【作品名】
三匹のこぶた



福岡県田川市
松本 龍樹 さん

わらの家、木の家、レンガの家と、それぞれの違った質感を表現するために、釉薬の使い方を工夫しました。もっと勉強していい作品を作りたいです。

3月25日から4月8日まで、『国際アマチュア陶芸展伊万里2017』が大川内山の伊万里・有田焼伝統産業会館で開催されました。34回目となる今回は、一般の部に69点、子どもの部に287点が出展され、3月13日に審査会がありました。審査員は中里太郎右衛門さん、今泉今右衛門さん、酒井田柿右衛門さんなど5人。審査の結果、上位入賞者は次のとおりです（敬称略。学年は出展時〔平成28年度〕）。

◆一般の部

- ▷ 鍋島大賞 松本 龍樹（福岡県田川市）
- ▷ 優秀賞 大宅 直行（伊万里市）
- ▷ 特別賞 川久保典子（長崎県松浦市）

◆子どもの部

- ▷ 優秀賞 今村 春翔（大川内小学校3年）
- ▷ 特別賞 今村 太一（有田小学校1年）
- 内海 湧悠（東京都・小学校1年）

子どもの部

優秀賞



【作品名】
つやつやした魚



大川内小学校
今村 春翔 さん

お父さんと行った魚釣りで釣り上げた魚をモデルに作りました。うろこを一つ一つ丁寧に描くのが難しかったです。いちばん良い賞をもらえてとてもうれしいです。

→ 『一般の部』の受賞者の皆さん



→ 『子どもの部』の受賞者の皆さん



人の動き

平成29年4月1日現在

- 人口 55,909人 (-125)
- 男 26,908人 (-22)
- 女 29,001人 (-103)
- 世帯 23,123世帯 (+52)
- () は前月比

この冊子は、1部当たり約38円で作成しています（人件費など間接経費は含まれていません）。また、企業広告による掲載料は、広報伊万里の作成費の貴重な財源となっています。

今月号は30ページ。これまで毎月15日に発行してきた市役所だよりの内容も含んでいるため、盛りだくさんとなっています。さらに、毎年原則4月15日に発行していた別冊の『予算特集号』も同時発行となり、取材、編集、校正作業と大忙しでした。ゆっくりお花見でもという訳にはいかない日々の中にも、季節を感じられる瞬間があります。私が執務する広報係は秘書課と部屋を共有する『秘書室』の中にあります。窓からは市内を一望でき、伊万里梅園の梅や城山公園の桜など、至る所で春の花が咲いている様子がみられます。春以外にも山々の紅葉や雪化粧、伊万里湾大橋など、四季折々の風景を見ることができると特等席です。忙しい中にも季節を感じる心の余裕を持ち続けたいものです。（祐）

編集室から