

広報 伊万里

活力あふれ ひとが輝く 安らぎのまち

2018
(平成30年)

5

No.771

特集

～ あなたの体は大丈夫？ ～

特定健診を受けましょう



【写真】いまりんモーモちゃんによる交通安全キャンペーン（4月12日：波多津小学校）



試合開始。勢いよくグラウンドに飛び出す両校の選手

第90回記念
選抜高等学校野球大会
2018.3.26

伊万里高校 VS 大阪桐蔭高校

大会第4日目 第2試合
11時30分試合開始 観衆45,000人

伊万里高校野球部

- | | | |
|----|-----|------------|
| | 部長 | 草津 泰英 |
| | 監督 | 吉原 彰宏 |
| 1 | 投手 | 山口 修司 (3年) |
| 2 | 捕手 | 梶山 勇人 (3年) |
| 3 | 一塁手 | 末吉 竜也 (3年) |
| 4 | 二塁手 | 松尾 拳志 (2年) |
| 5 | 三塁手 | 河村 優太 (2年) |
| 6 | 遊撃手 | 犬塚 晃海 (3年) |
| 7 | 左翼手 | 山口 瑞希 (2年) |
| 8 | 中堅手 | 古賀 昭人 (3年) |
| 9 | 右翼手 | 川尻 伊織 (3年) |
| 10 | 投手 | 松園 家英 (3年) |
| 11 | 捕手 | 前川 一球 (2年) |
| 12 | 捕手 | 原田 悠希 (2年) |
| 13 | 投手 | 田中 滉人 (2年) |
| 14 | 内野手 | 石橋 竜生 (3年) |
| 15 | 内野手 | 岩崎 秀真 (2年) |
| 16 | 内野手 | 吉富 洸喜 (2年) |
| 17 | 外野手 | 畑元 真治 (3年) |
| 18 | 外野手 | 大浦健太郎 (3年) |
| | 記録員 | 柳本 亜月 (3年) |

※背番号、守備位置、名前、学年の順



結果は2対14。差はつきましたが、8、9回の攻撃は見事でした



試合終了後、球場全体から惜しめない拍手が贈られました

C O N T E N T S

2018 (平成30年)

広報伊万里
No.771

5

2
|
3 甲子園フォトレポート

4 特集
|
7 ~あなたの体は大丈夫?~
特定健診を受けましょう

8
|
9 みんなの広場

10
|
11 ほがらかページ

12 スポーツ

13 教育と文化

14
|
23 インフォメーション

暮らしのチャンネル

24 24-26 お知らせ・募集
|
29 27 こんにちは図書館です
28 保健だより
29 市民相談ほか

国際アマチュア陶芸展

伊万里 2018

30 編集室から
人の動き

今月の表紙



4月12日、波多津小学校で交通安全キャンペーンがありました。新1年生といまりんモーモちゃんは、『どうろへとびだしません』、『しんごうをまもります』、『おうだんはどうをわたります』の3つを約束しました。【10ページに関連記事を掲載】

最強豪を相手に見せた意地!

大阪桐蔭から2得点!

**伊万里の応援団が
応援団賞の優秀賞を受賞**

3塁側アルプススタンドを埋め尽くす4000人の大応援団。そろいのジャンパーと帽子でスタンドはえんじと白に染まりました。全員が一体となった地を揺るがすような大迫力の応援は圧巻でした。



ピッチャーの山口修司選手は151球、無四死球の完投



伊万里高校の初得点シーン。8回表1死から6番の山口瑞希選手が四球で出塁。続く7番の末吉選手がレフトへのヒットを放ち、山口選手が生還



初得点をたたき出すヒットを打った末吉選手



9回表、1番犬塚選手(左)が3塁打。続いて代打の前川選手が2塁打を放ち2点目



ピンチの時こそ仲間を信じて



点差が開いても最後まで自分たちの野球を



アルプスも最後まであきらめずに応援

特集

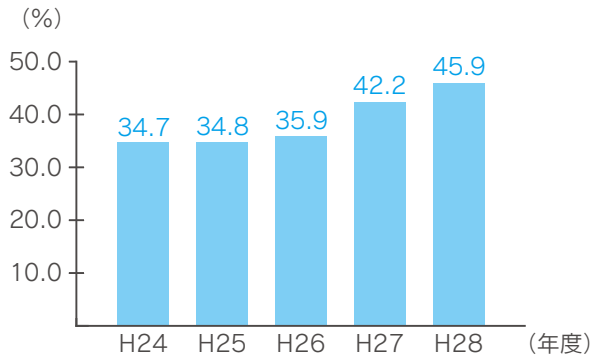
～ あなたの体は大丈夫？ ～

特定健診を受けましょう

● 問合先 健康づくり課健康推進係 (☎ 3916)



【グラフ1】 受診率の推移 (平成 24 年度～ 28 年度)



特定健康診査とは
 特定健康診査は、生活習慣病を早期に発見し予防するため、また、病気の重症化予防のために実施する年に1度の健康診査です。
 市では「検診で未来が変わる」をスローガンに、平成28年度から受診料を無料に設定するなど、受診率を上げるためのさまざまな取り組みを行っています。
 平成28年度の受診率は45.9%。年々向上していますが、まだまだ半数以上の人が受診していないという現状にあります。

特定健康診査とは

生活習慣病と言われたら
 生活習慣病は、名前のとおり生活習慣を改善することが大切です。内服薬だけでは、治療の効果はなかなか得られません。また、自覚症状がないため、内服治療を中断する人が多いのも、この病気の特徴です。
 生活習慣病を放置したままにすると、将来的に血管が詰まったり、破れたりする恐れがあります。脳の血管が詰まると脳梗塞、破れると脳出血、心臓の血管が詰まると狭心症や心筋梗塞が起こってしまいます。
 症状が出てしまった時にはすでに手遅れ。これが生活習慣病の怖さです。

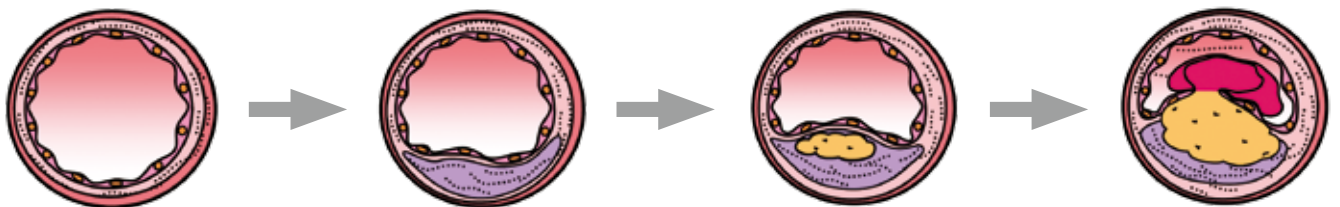
健診はなぜ必要？
 高血圧や糖尿病、脂質異常症などに代表される生活習慣病。これらの一番の特徴は、自覚症状がほとんどないことです。そのため、定期的な健康診査で早期に発見することが必要になります。
 通院治療中の人も、隠れた生活習慣病を見つげるために健診は必要です。

健診はなぜ必要？

ー 最近、お腹まわりが増えていませんかー

スリムな人でも、お腹まわりの内臓脂肪がたまる、からだの中では色々な変化が起こってきます。

あなたの**血管**はこうなっているかもしれません



内臓の脂肪細胞から出る物質は、いろんな「悪さ」をします

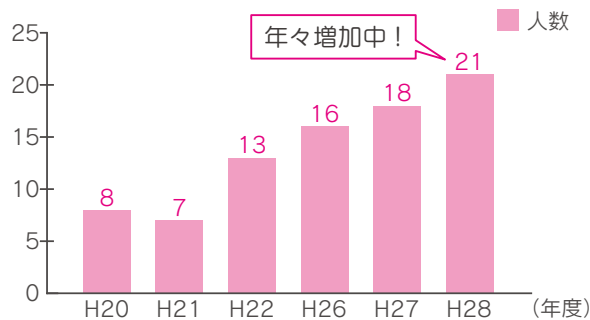
- ・インスリンの働きを邪魔して、血糖値を上げる
- ・血圧を上げやすくする
- ・中性脂肪の合成を活発にする
- ・血栓を作りやすくする
- ・傷ついた血管の修復を邪魔する

糖尿病
 高血圧
 脂質異常症

でも、自覚症状はありません
 →
 自覚症状が出てきたときには



【グラフ2】 糖尿病性腎症からの新規透析患者数の推移



例えば、
糖尿病治療中の人も特定健康診査の対象です

特定健診では、尿検査と血液検査（血清クレアチニン検査）で腎機能のチェックができ、糖尿病性腎症の程度を知ることができます。

定期的に検査している人は、『情報提供書』を提出することで特定健康診査を受診したことになりますので、健康づくり課に連絡してください。

糖尿病の合併症の一つです。血糖値が高い状態が続くと、全身の動脈硬化が進行し、腎臓の働きが低下します。この状態で生活習慣の見直しをせず放置していると、血液中の老廃物や余分な水分などを十分に体の外に出すことができなくなり、人工透析が必要になることもあります。人工透析は数日に1回定期的に行う必要がありますが、生活に制限が生じ、医療費も大きな負担になります。市内の糖尿病性腎症からの新規透析患者は、増加傾向にあります【グラフ2】。

糖尿病性腎症とは

健診を受けて健康に

健診で大切なのは、1回の結果ではなく、毎年続けて受けることで見えてくる数値の変化です。たとえ数値が基準値内でも、少しずつ悪化している項目がないかを確認し、生活習慣を改善していくことが生活習慣病を防ぐことにつながります。健診は、『体の声』を聞くチャンスです。しっかりと耳を傾け、生活習慣改善に役立てましょう。

健診結果の見方や生活習慣改善の方法については、健康づくり課の保健師や管理栄養士に気軽に相談してください。

特定健康診査のメリット

◆ メリット1

生活習慣病のリスクをどのくらい持っているかを知ることができる

◆ メリット2

病気の重症化を予防することで、医療費の伸びが抑えられる

《病気が重症化すると医療費が高額になります》

○脳血管疾患（脳出血・脳梗塞など）→ **200万円**（1回の手術・入院の平均）

○虚血性心疾患（心筋梗塞など）→ **400万円**（1回の手術・入院の平均）

○糖尿病性腎症による人工透析→ **年間500万円**

◆ メリット3

市の国民健康保険税の抑制につながる

早期発見よりも『早期予防』
を心がけましょう



まずは自分の体を知ることから
始めましょう



健康づくり課
課長 樋口 奈美江

糖尿病などの生活習慣病の発症には、内臓脂肪の蓄積が関係しています。肥満に加え高血圧、高血糖、脂質異常症が重なった場合は、心臓病や脳卒中、そして人工透析の原因疾患の中で一番多い糖尿病性腎症などの発症割合が高くなるといわれています。

また、国民健康保険のデータによると、40～65歳の被保険者で、特定健診も病院での治療も受けていない人は約35%となっています。これらの人は体の実態が全く分からない状態にあることから、大きな病気が見逃されている可能性があります。

私たちの体は、日々の生活の過ごし方次第で良くも悪くもなります。生活習慣病を予防するため、まずは自分の体を知ることから始めましょう。

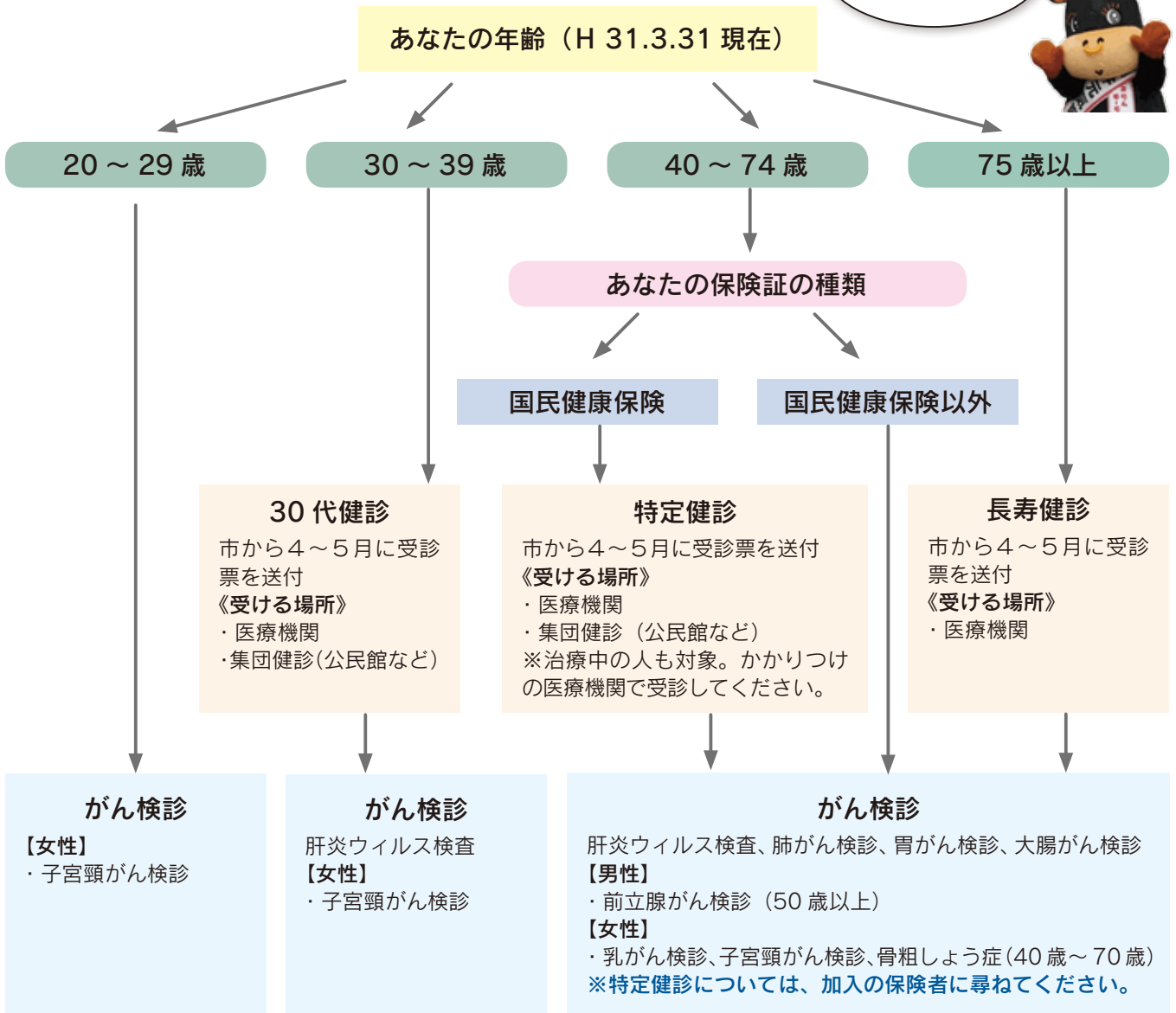
健診をこれまで一度も受けていない人も、これまでもっと受けてきた人も、

さあ行こう 命を守る

健診（検診）へ

■ あなたが受ける健診（検診）は？

健診で未来が変わる！



■ 健診（検診）内容

	健診（検診）名	料 金		検査内容
		集団健診	医療機関	
健康診査	30歳代健康診査	無料	無料	測定（身長・体重・腹囲）・血液検査・尿検査・診察・血圧測定
	特定健康診査（国民健康保険加入者）	無料	無料	
	長寿健康診査	—	無料	
がん検診など	肝炎ウイルス検査	無料	—	血液検査
	肺がん検診	500円	500円	胸部レントゲン検査
	胃がん検診 ※要予約	500円	—	胃部レントゲン（バリウム）検査
	胃がん検診（内視鏡検診）	—	4,000円	胃カメラ
	大腸がん検診	500円	—	便潜血反応検査
	前立腺がん検診	500円	—	血液検査（PSA検査）
	乳がん検診 ※要予約	500円	500円	マンモグラフィ検査
	子宮頸がん検診	500円	500円	子宮頸部細胞診
骨粗しょう症検診 ※要予約	500円	—	腕のエックス線撮影	

■ 実施医療機関

実施期間：6月1日（金）～平成31年3月30日（土）
※子宮がん検診は4月～平成31年3月30日（土）

地区名	医療機関名	健康診査		がん検診				地区名	医療機関名	健康診査		がん検診			
		30代 特定・長寿	●要予約	肺	子宮	乳	胃 カメラ			30代 特定・長寿	●要予約	肺	子宮	乳	胃 カメラ
伊万里	岡村医院	●	●要予約				●	黒川	小島病院	●	●				●
	夏秋医院	●						波多津	小島医院	●	●				
	浜田産婦人科クリニック				●			南波多	伸びる・こじまクリニック	●	●				
	日高医院	●					助廣医院		●						
	古川内科クリニック	●						大川	大川野クリニック	●	●				
大坪	加茂医院	●						二里	小副川医院	●	●				●
	口石病院	●	●要予約						きたじま整形外科	●					
	隅田病院	●	●要予約						山元記念病院	●	●			●	●
	堀田病院	●						東山代	内山産婦人科医院				●		
立花	いび整形外科	●							立石医院	●	●				
	たなか内科クリニック	●						山代	伊万里松浦病院	●	●			●	●
	鈴山内科小児科医院	●							西田病院	●	●要予約			●要予約	●
	前田病院	●		●					水上医院	●					
	山口病院	●		●				有田町	伊万里有田共立病院	●月～金	●		●要予約	●要予約	●
	産婦人科 南ヶ丘クリニック				●				岸クリニック				●		
								石井内科	●					●	

■ 集団健診（公民館など）

実施場所	実施日	健康診査	肝炎 ウイルス	前立腺 がん	肺がん	大腸がん (容器配布)	胃がん ※要予約	子宮頸 がん	乳がん ※要予約	骨そしょう症 ※要予約
受付開始時間		8時30分						10時	9時	8時30分
市民センター	6月19日（火）・20日（水）・ 22日（金）・25日（月）・26 日（火）・27日（水）・28日（木）	●	●	●	●	●	●	●	●	
	8月24日（金）※要予約	(受付時間) 午後5時～7時						●	●	
	9月30日（日）※要予約	●	●	●	●	●	●	●	●	●
	10月14日（日）午前※要予約	●	●	●	●	●	●			
	10月15日（日）午後※要予約	(受付時間) 乳がん・骨粗しょう症:午後1時～2時30分 子宮がん:午後1時30分～2時30分						●	●	●
立花公民館	5月30日（水）	●	●	●		●	●			
	10月9日（火）				●					●
	10月10日（水）							●	●	
黒川公民館	5月16日（水）	●	●	●		●	●			
	8月22日（水）				●			●	●	●
波多津公民館	5月15日（火）	●	●	●		●	●			
	8月20日（月）				●			●	●	●
南波多公民館	5月9日（水）	●	●	●		●	●			
	10月22日（月）				●			●	●	●
大川公民館	5月8日（火）	●	●	●		●	●			
	8月23日（木）				●			●	●	●
松浦公民館	5月29日（火）	●	●	●		●	●			
	8月27日（月）				●			●	●	●
二里公民館	6月12日（火）・13日（水）	●	●	●		●	●			
	9月18日（火）							●	●	
	9月19日（水）				●					●
東山代公民館	5月24日（木）・25日（金）	●	●	●		●	●			
	9月20日（木）				●					●
	9月21日（金）							●	●	
楠久公民館	6月4日（月）(受付時間) 午前9時～10時				●	●				
川南集会所	6月4日（月）(受付時間) 午前11時～11時30分				●	●				
山代公民館	6月4日（月）(受付時間) 午後1時30分～2時30分				●	●				
	6月5日（火）・6日（水）	●	●	●		●	●			
	9月10日（月）				●					●
	9月11日（火）							●	●	

みんなの広場

3.18



力加減とコントロールが重要な『輪投げ』



手をつないだまま順番に輪をくくっていく『輪くぐり』



パネルを抜く爽快感が楽しい『ストラックアウト』

スタミナ焼肉オリエンテーリング

協力し深まる仲間や家族との絆きずな

豊かな自然の中で親子や青少年が触れ合うことで、郷土への愛着を育み仲間づくりをすすめようと、都川内森林公園でスタミナ焼肉オリエンテーリングがありました。家族連れなど55チーム226人が参加。チェックポイントでゲームに挑戦し、焼き肉用の具材を獲得しながらゴールを目指しました。ゴール後は焼き肉や抽選会などを楽しみました。



運動後に家族で食べる焼き肉の味は最高

波多津町コミュニティセンター落成式

『小さな拠点』で広がる大きな夢

波多津町コミュニティセンターの落成式がありました。生涯学習や文化活動などの公民館機能に加え、NPO法人まちづくり波多津の事務局を置き、地域交通や防災をはじめとした住民活動を支援する機能を備えた施設です。田中茂樹建設委員会委員長は、「地方創生のモデルになるような施設を目指したい」とあいさつしました。



3.21

↑完成した波多津町コミュニティセンター

JALお仕事講座

空の仕事を体験しよう

子どもたちの夢や将来について考えるきっかけづくりとして、JAL羽田整備工場（東京都）で行われている『お仕事講座』に、市内の中学生20人が参加しました。パイロットや客室乗務員から、仕事内容や仕事をする上での大切なことなどを教わり、整備中の航空機がある格納庫などを見学。生徒たちは熱心にメモを取り、さまざまな質問をしていました。



3.21

↑航空機の整備工場で係員（右）から説明を受ける参加者

浦ノ崎桜の駅まつり

満開の桜の下で春らんまん

松浦鉄道の浦ノ崎駅で桜の駅まつりがありました。音楽ライブや伊万里松浦病院によるまちかど健康教室、伊万里にぎわいマルシェの協力による物産販売などが行われ、市内外から多くの家族連れなどが訪れました。満開の桜の下で、来場者は食事を楽しんだり、桜や鉄道の写真を撮ったりして、思い思いに春のひとときを過ごしました。



桜のトンネルを抜ける松浦鉄道の車両



桜の駅まつりのマスコットガール『さくらこちゃん』



↑ 思い思いに満開の桜を楽しむ来場者

都市計画道路大坪木須線開通記念式典

交通の円滑化に一役買います

松島町で平成 24 年度から整備を進めていた、都市計画道路大坪木須線（一般県道黒川松島線）の工事が完成し、地元期成会の主催で開通記念式典が行われました。今回供用されたのは、市民センター入口交差点から松島掬交差点までの約 0.6km。市街地内の交通の円滑化や、西九州自動車道や伊万里港へのアクセス向上などが期待できます。



↑ 都市計画道路大坪木須線での走り初めの様子

西九州自動車道（南波多谷口 IC～伊万里東府招 IC）開通式 地域活性化に更なる期待を

西九州自動車道唐津伊万里道路の南波多谷口 IC～伊万里東府招 IC間（延長 5.3 キロメートル）が開通しました。開通式には関係者や地元の住民など約 200 人が参加。府招地区に伝わる『府招の浮流』や南波多保育園児によるマーチングなどが披露されました。福岡都市圏までの所要時間は約 60 分となり、更なる地域活性化が期待されます。



テープカットを行い開通を祝う関係者



↑ 市内の運送業者のトラックなどによる走り初め

町内巡回バスくろがわ号出発式

利用しやすい町民の足に

黒川町内を巡回するコミュニティバス、くろがわ号の出発式が黒川公民館でありました。車を運転しない人のため、地域住民で組織する黒川町まちづくり運営協議会が運行するもので、5つのコースで1日3便（中心部コースは2便）が巡回します。また、PORTO株式会社が、バスの位置情報や利用データ分析システムの開発などで支援します。



↑ 駆けつけた多くの町民に見送られ、黒川公民館を出発するくろがわ号

ほがらかページ

義務教育学校『南波多郷学館』開校式 一人一人が力を発揮して良い学校に

4月6日、市内初の義務教育学校『南波多郷学館』の開校式が、南波多町井手野の同校体育館で行われました。

義務教育学校は小中9年間の教育を一貫して行う学校で、従来から南波多小学校と南波多中学校で取り組んできた小中一貫教育と比べ、教職員組織が一つであることから、より一体的な運営ができるようになります。

開校式で、市長から真新しい校旗を授与された吉村清美校長は、「郷学館という校名に込められた、地域の皆さんのふるさとへの思いを受け、より良い学校を目指して頑張りましょう」とあいさつ。児童生徒を代表して9年生の齊藤



↑「一人一人が力を発揮していい学校にしよう」と話す齊藤さん



↑ドローン（小型無人航空機）により上空から撮影した南波多郷学館の校舎

更玖さんが、「一人一人が自分の力を発揮すれば、とてもいい学校になります。みんな仲良く学校生活を送りましょう」と呼びかけました。このあと児童生徒は校歌を斉唱し、新しい学校の歴史をスタートさせました。

交通安全キャンペーンとランドセルカバー贈呈 楽しい小学校生活を安全に

4月12日、波多津小学校で新1年生を対象に交通安全キャンペーンとランドセルカバー贈呈式が行われました。これは、子どもたちを交通事故から守ろうと、市交通対策協議会が毎年入学式当日に実施しているものです。

交通安全キャンペーンでは、いまりんモーモちゃんが初登校した新1年生を出迎え、交通安全の約束をしました。



↑モーモちゃんとお約束



→市丸劉成さん（右）にランドセルカバーを贈呈

また贈呈式では、新1年生を代表して、市丸劉成さんと大久保茜さんに黄色いランドセルカバーが贈られました。

市では、ランドセルカバーを市内の小学校の新1年生全員に毎年贈っており、今回対象となった児童は529人です。ドライバリーの皆さん、子どもたちが元気で安全に学校生活を送れるよう、いつも安全運転を心がけましょう。

四季の詩

石楠花の散り静寂の古利かな

つくし俳句会

竹下 牙子

みぢか夜の

明けて山野は緑ます

現世の道なほ暗けれど

伊万里白露短歌会

中西 信行



広げよう 『ワーク・ライフ・バランス』

●問合先 男女協働推進課男女協働推進係
(☎☎☎2115)

市は、事業所や市民の皆さんと協働で、仕事と、子育て・介護や地域活動などの生活を両立させる『ワーク・ライフ・バランス』を推進しています。このコーナーでは、市内の事業所が取り組んでいる働きやすい職場づくりを紹介します。

社会医療法人 謙仁会 山元記念病院

～安心して働き続けられる！職場環境の構築～

代表者：院長 山元 博
事業内容：医療業
所在地：二里町
従業員数：298名（男性106名、女性192名）

会社の取組

- ◎仕事と育児の両立ができる職場づくり
託児所設置や短時間勤務制度導入などにより、多くの『ママさんナース』が医療現場で活躍しています。
- ◎個人のスキルアップとチーム力を強化
研修会開催や学会発表への参加を積極的に行うとともに、多職種の連携を密にしチーム力向上に努めています。
- ◎スポーツで健康増進とコミュニケーションを深める
月に数回のスポーツで健康増進と心身のリフレッシュ、コミュニケーションの活性化を図っています。

看護部長からひと言

職員全員が健康でいきいきと楽しく働き続けられるような職場環境づくりに努めています。

少子高齢化が進む中で、地域医療を支える『若いリーダー』の育成に積極的に取り組んでいます。



山田 正弘 看護部長



毎日のミーティングで情報共有を密に

社員の声 Worker's Voice

- ★育児休業からの復帰は不安でしたが、急な休みにも職場の理解があり、託児所の利用ができるので、安心して働くことができています。(20代女性)
- ★定期的にスポーツ活動に参加しています。部署、年齢、性別にかかわらず参加できるので、交流が深まり、仕事にも活かされています。(20代男性)

伊万里の ヤングウォーカー

YOUNG WALKER

池田 佳代 さん
(30歳・二里町西八谷搦)

- ◆ Cuti kr ~チュティ~ (二里町)
- ◆ 平成29年4月開店



- ◇どんな仕事をしていますか
服を着たままで頭から足先まで全身をもみほぐすマッサージ店をしています
- ◇仕事で大変なことは
大変と思ったことはありません
- ◇仕事で心掛けていることは
その人に合った癒やしの空間を提供することです
- ◇目標(仕事)は
一人でも多くの人に「また行きたい」と思ってもらえるようなお店にしたいです
- ◇趣味
食べることと神社巡り
- ◇市民へ一言
疲れている体を癒やされにぜひいらしてください

わが家の

アルバム

あいり
隅田 愛莉さん (5歳 / 4カ月)

- * 幸男・陽花さんの次女
- * 南ヶ丘



ママからひとこと
いつも家族の絵やお手紙を書いてくれてありがとう♡何でも頑張るから、どんどん上手になつていく愛ちゃんをいつも応援しているよ♪

私はかくれんぼやストラダ―、鉄棒遊びが大好き♡甘いものに目がなくて、あんまやシナモンロールが好物★今はピアノとスイミングを頑張つて、25分泳げるようになるまでもうちょっとなの♪



ス ポ ー ツ



↑うまくブロックをかわしてスパイク



↑黄色いビュットの近くを狙ってボールを投げます

子どもから高齢者まで、幅広い年齢層に気軽にスポーツを楽しんでもらおうと、3月21日、国見台体育館などで、伊万里さわやかスポーツ・レクリエーション祭がありました。25回目となった今年は、地

区や事業所など35チーム・155人の市民が参加。ソフトバレーボールとニチレクボールの2種目で競技が行われ、参加者は楽しみながらも真剣にプレーしていました。成績は下表のとおりです。

第25回伊万里さわやかスポーツ・レクリエーション祭

《大会成績》※各種目のパート別優勝チームのみ

種目	Aパート	Bパート
ソフトバレーボール 小学生の部	しんげきの立花 six	
ソフトバレーボール 女性の部	堀田病院	オバーズ
ソフトバレーボール 一般(混合)の部	黒川ソフトバレー	黒川ソフトバレーB
ソフトバレーボール シニア(混合)の部	エクセルC	
ニチレクボール	みくる	川東A

5月の市民スポーツ

3日(木・祝)、4日(金・祝)

- 国見台陸上競技選手権大会
午前9時開会 国見台陸上競技場

12日(土)

- メモリード杯グラウンド・ゴルフ大会
午前8時30分開会
国見台陸上競技場ほか

12日(土)、13日(日)

- 佐賀県スポーツ少年団大会野球大会
午前9時開会
伊万里湾大橋球技場ほか

13日(日)

- 侍杯バスケットボール大会
午前8時30分開会 国見台体育館
- 伊万里ロータリークラブ伊万里・有田青年剣道大会
午前9時開会 国見台武道館

20日(日)

- 市長杯ソフトテニス大会
午前8時30分開会 国見台庭球場

20日(日)～

- 市民早朝ソフトボール大会
午前8時30分開会
伊万里湾大橋球技場ほか

25日(金)

- 市老連グラウンド・ゴルフ大会
午前8時30分開会
国見台陸上競技場ほか

26日(土)

- 市近郊中学卓球大会
午前9時開会 国見台体育館

27日(日)

- 三社交流テニス大会
午前8時30分開会 国見台庭球場

31日(木)

- 高齢者ゲートボール大会
午前8時30分開会 国見台球技場

第33回市長旗争奪各町対抗卓球大会・第21回ラジオボール卓球大会

●期日 3月11日

●場所 国見台体育館

◆各町対抗卓球大会

《大会成績》

▽優勝 二里町

▽2位 立花町

▽3位 大川内町

◆ラジオボール卓球大会

《大会成績》

▽優勝 二里町

▽優勝 中島智一(二里町)

▽優勝 下平悦也(大川内町)

▽優勝 仲尾遥(大川町)

▽優勝 古川葉子(二里町)

▽優勝 古川葉子(二里町)

▽優勝 古川葉子(二里町)

▽優勝 古川葉子(二里町)

教育と文化

みなで
考えよう
人権・同和問題
No. 234

このコーナーは、隔月のシリーズで掲載しています。これを手がかりに、家庭で人権・同和問題について話し合ってみましょう。

星影のワルツ

『別れることはつらいけど、仕方がないんだ君のため、別れに星影のワルツをうたおう』千昌夫さん往年のヒット曲『星影のワルツ』の一節です。今でも送別会の二次会などで歌われています。

さて、この星影のワルツ、20年ほど前に『結婚差別の歌』と定説化された時期がありました。部落差別によって愛を引き裂かれた青年の慟哭を綴ったとされる歌詞は、同和問題の研修会にも教材として取り上げられ人々の心を打ちました。しかし後年、その誕生秘話は作詞家の白鳥国枝さんによって否定されました。歌詞が生まれたエピソードはほかにあったのです。

それではなぜ、このような都市伝説が生まれたのでしょうか。諸説あるようですが、確かに言えることは星影のワルツの歌詞と同じ体験をした人がいたということです。多く

の人の共感を呼んだ背景には、生まれた場所や育った場所での部落差別が、当時の社会に存在していたということなのです。『時代を映す鏡』である歌謡曲が教えてくれます。

時は流れ、『人権の世紀』と呼ばれる21世紀になりました。果たして部落差別はなくなったのでしょうか。過去の問題だと言う人もいますが、いじめと同じで見えにくくなっていくだけなのではないでしょうか。『ない』ということと『見えていない』ということは違います。差別は見ようとしなければ見えません。差別をなくすためにはまず、私たち一人一人が差別に気づく確かな人権感覚を持たなければいけないのです。

ラブストーリーのエンディングは、長瀬剛さんの『乾杯』のようであってほしいと願っています。

郷土の文化財

伊万里湾の歴史シリーズ⑩

● 問合先 生涯学習課文化財係 ☎ 233186

七つ島の歴史

平成29年は伊万里港開港50周年の節目の年でした。伊万里湾開発に大きな役割を果たした臨海工業団地として『七つ島工業団地』があります。

工業団地ができる前の七つ島は、松に覆われたいくつかの島々があり、肥前松島とも呼ばれ、海水浴場などもありました。

昭和46年(1971年)、県は名村造船所の進出を機に七つ島一帯を工業団地に造成することを決めました。

埋め立ては、七つ島に向かって突き出た半島部分を削り海岸部を埋め立てたのですが、その半島部分には金剛島遺跡と源平岩洞穴遺跡があり、昭和46年に県教育委員会が調査を行なっています。

調査の結果、金剛島遺

跡では縄文時代前期(約6500年前)の土器や石器が数多く出土しました。源平岩洞穴遺跡は入口の幅が約15m、最大奥行が約6mの洞穴で、縄文時代前期から弥生時代にかけての土器が出土しました。どちらの遺跡も海浜地域での生活を物語る遺跡です。



↑ありし日の七つ島全景

インフォメーション



夏季点検 (平成29年8月20日)



伊万里分団

第6部 (団員)
北原 祐司
(元町)



私たち消防団員は、地域における防災リーダーとして地域に密着し、住民の安全と安心を守るという重要な役割があります。私もその一員として恥じぬように活躍していきたいと思っています。



団本部

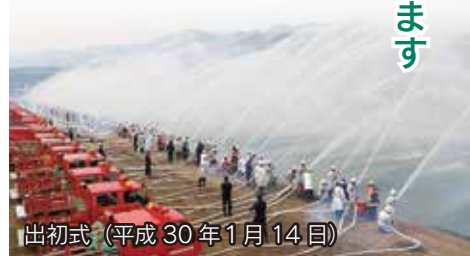
女性部 (団員)
小杉 まりも
(内野)



自分にプラスになるかなと思いついて入団しました。出初式では初めて見た一斉放水に感動しました。女性消防団員活性化セミナーで、各地区の女性団員の活動を勉強させていただきました。戸惑ってばかりですが、いろんな事に参加し吸収していきたいです。

伊万里市消防団 各分団の ホープを紹介しします

市消防団は、大切な人や大好きなまちを火災などの災害から守るため日夜頑張っています。現在市内には11の分団があり、980人の団員が災害現場に出動したり、災害の警戒に当たったりして地域の安全・安心のために活躍しています。ここでは、その団員の中から、各分団のホープを紹介します。



出初式 (平成30年1月14日)



黒川分団

第5部 (団員)
小旗 翔悟
(真手野)



大規模災害時、テレビなどで消防団員が活動する姿をよく目にします。災害に対する不安を感じていた時に「一人で出来ないことも、二人三人なら出来ることもある」と、消防団に誘われました。自分の街は自分で守るという使命感のもと頑張っていきます。



大川内分団

第5部 (団員)
小笠原 貴之
(大川内山)



昨年入団し、慣れないことばかりで先輩方に親切丁寧に指導していただいています。広報活動やさまざまな消防団活動を通じて、地域のために頑張っていきたいと思っています。



大坪分団

第3部 (団員)
光田 朋樹
(白野)



入団してから、消防団が地域防災と関係していることを知りました。雨天時の地すべり危険箇所の警戒など、私たちの安全のために活動していることに感動と地域を守るすばらしさを感じました。私も団の一員として住民が安全で安心して暮らせるよう頑張ります。



大川分団

第3部 (団員)
丸尾 慎太郎
(立川)



平成 27 年 4 月に入団しました。地元の先輩方との消防団活動を通して、今まで以上に地域とのつながりが強くなったと感じています。まだまだ覚えることが多くありますが、地元の安全・安心のために頑張ります。



南波多分団

第4部 (団員)
井手 建男
(原屋敷)



平成 26 年 4 月に入団しました。入団当初はポンプ操作や訓練での動作など、分からないことだらけでしたが、先輩方のご指導により、何事も頑張れました。今後も日々訓練に励み地域の皆さんに頼られる消防団員になりたいと思います。



波多津分団

第1部 (団員)
松本 駿平
(浦)



消防団に入団し地元の人たちの期待の大きさを肌で感じました。近年、多種多様な大災害が起きています。『自分の街は自分たちで守る』という使命感と郷土愛の精神で消防団活動に励み頑張っていくつもりです。



東山分団

第2部 (団員)
金子 侑矢
(長浜)



消防団に入団し、地域に貢献できるように訓練を行います。災害現場では二次災害被害にならないよう、焦らない気持ちを持ちしっかり指示を聞いて安全に行動していきます。また、少しでも火災を減らせるよう願って広報活動に取り組んでいきます。



二里分団

第3部 (団員)
浦川 崇
(川内)



防災士の免許を持っていることもあり、地域の方に勧められて入団しました。消防団の活動は多種多様で苦労もありますが、5歳の息子が消防団活動に行く私を誇らしげに見てくれることを誇りに持ち、子供たちに夢を持たせられるように頑張ります。



松浦分団

第3部 (団員)
古賀 和成
(村分)



私が消防団への入団を決めた理由は、早く地域の方に貢献したい思いです。災害現場でも活躍できるように、先輩方から指導いただきながら、訓練などを頑張っていきます。



山代分団

第4部 (団員)
塚原 嘉一
(浦之崎)



消防団にはさまざまな活動があり、住民の皆さんに「お疲れさま」と声をかけていただいた時などにやりがいを感じます。いつどこで起こるか分からない災害に備えるためには、消防団の存在意義を団員一人一人が考えて団結し、日々活動することが大切です。

消防団にあなただの『力』を

市消防団の団員は普段はさまざまな仕事を持ちながら、災害活動や火災予防広報など伊万里市の安全・安心のまちづくりのため活動を行っています。

自分たちの地域の安全を守り、安心して暮らすためには消防団の活動が欠かせません。あなたの力が必要です。みなさんが安心して暮らせる伊万里市を目指して消防団に入団しませんか。

● 問合せ先 消防調整課消防団係

☎ 23116



議 会 報 告

平成30年度第1回定例会

平成30年伊万里市議会第1回定例会が、3月1日から22日まで開かれました。今回は、平成30年度予算議案10件のほか、条例議案17件、一般議案5件、平成29年度補正予算議案7件、諮問1件、議会議案1件の審議、また、一般市政に対する質問などが行われました。

審議の結果、提出議案などは原案のとおり可決、同意、異議ない旨答申されました。主な内容は次のとおりです。

条例議案

総合計画策定条例

市の総合計画の策定などについて必要な事項を定めるため、条例を制定したものです。

介護保険条例の一部を改正する条例

平成30年度から32年度までの介護保険料率（現行と同率）を定めるとともに、被保険者の資格などについての調査対象を拡大するため、改正したものです。

個人情報保護条例等の一部を改正する条例

行政機関の保有する個人情報の保護に関する法律の改正に伴い、個人情報の定義を明確にするなど、関係する条例を改正したものです。

ビジネス支援オフィス条例の一部を改正する条例

事務系企業の誘致による雇用の拡大や地域の産業の振興を目的として、新たなビジネス支援オフィスを設置するため、改正したものです。

空家等の適正管理に関する条例の一部を改正する条例

危険な状態にある空家等に対して、市が所有者などに代わって必要最小限度の緊急安全措置がとれるよう、改正したものです。

一般議案

公平委員会委員の選任

委員 吉富伸克氏の任期が本年5月4日で満了することに伴い、同氏を再任するものです。



固定資産評価審査委員会委員の選任

委員 井手光路氏、増崎幸一郎氏および原口弘氏の任期がそれぞれ本年3月31日で満了することに伴い、増崎氏を再任するとともに、新たに池田恵氏および諸石秀子氏を選任したものです。

予算議案

平成30年度一般会計予算

本年が市長改選の年であるため、当初予算では、主に義務的・経常的経費を計上し、政策的経費については、必要最小限の経費を計上したものです。予算総額は、229億7500万円です。

※歳出予算の主なもの

▽防災行政無線施設整備事業 1億1046万円

▽市民センター改修事業 5916万円

平成29年度一般会計補正予算（第10号）

一般会計の歳入歳出予算に3億9439万5000円を追加し、補正後の予算総額は、273億413万4000円となりました。

※歳出補正の主なもの

▽障害者介護・訓練等給付事業 7222万円

諮問

人権擁護委員候補者の推薦

委員 岩永孝雄氏の任期が本年6月30日で満了することに伴い、新たに松尾孝幸氏を推薦したものです。

議会議案

市政に係る基本的な計画の策定等の手続きに関する条例の一部を改正する条例

市が策定する総合計画について、議会の議決を経るものとするため、条例を改正したものです。

一般市政に対する質問

一般質問が3日間行われ、市政に関する諸問題について15人の議員から36項目の質問が行われました。

委員会報告

3常任委員会に付託された議案は、審査の結果、原案のとおり可決すべきものと決定されました。また、2特別委員会から開催結果が報告されました。

伊万里市職員の人 事 異 動



→ 辞令交付式で宣誓する新規採用職員

◆退職者

平成29年度中の退職者 16人
▽定年退職10人、早期退職1人、普通退職5人
※職種内訳：事務職9人、技術職2人、保育士3人、幼稚園教諭1人、社会福祉士1人

◆採用職員

新規採用職員 17人
※職種内訳：事務職10人、技術職1人、幼稚園教諭・保育士3人、保健師3人

◆3月31日付け退職

古賀恭二、丸田俊道、香月庄司、吉永康雄、池田武彦、中島康子、弘川幸伸、山本美子、池田初美、久浦克己、井元須万子、吉富大輔

◆4月1日付け人事異動

異動者数 82人
※表記中の省略

(兼) || 兼務、(併) || 併任

【副市長】

▽副市長 (兼) 総務部長事務取扱 (兼) 建設部長事務取扱 || 江頭興宣

【部長級 5人】

▽(併) 総務部理事 (出向) 伊万里・有田消防組合 || 角永慎二郎
▽水道部長 (兼) 管理課長事務取扱 (兼) 工務課長事務取扱 (兼) おいしい水プロジェクト室長事務取扱 || 中里憲二
▽議会事務局長 || 古賀均
▽総務部副部長 (兼) 契約監理課長 || 橋口直紹
▽政策経営部副部長 (兼) 伊万里湾総合開発・国道対策課長 || 山口貴弘

【課長級 4人】

▽(併) 総務部消防調整課長 (出向) 伊万里・有田消防組合 || 松尾博利
▽政策経営部伊万里暮らし応援課長 (兼) 婚活応

援係長事務取扱 || 多久島功
▽水道部工業用水道課長 || 草場敏彦 (出向) 佐賀県西部広域環境組合 || 杵嶋尚武

【副課長級 10人】

▽総務部税務課収納対策室長 (兼) 収納対策室係長事務取扱 || 木寺洋司
▽政策経営部企画政策課行財政改革推進室長 (兼) 行財政改革推進室係長 || 松尾貞裕
▽市民部福祉課副課長 (兼) 福祉総務係長 || 河上洋恵
▽市民部伊万里保育園長 || 川崎久美子
▽市民部大坪保育園長 || 前田明美
▽市民部牧島保育園長 || 二股民子
▽市民部松浦保育園長 || 井手紀美子
▽市民部南波多保育園長 || 緒方寛子
▽建設部土木管理課副課長 (兼) 管理係長 || 峯憲和
▽教育委員会体育保健課学校給食センター所長 || 金子健一

【係長級 13人】

▽総務部総務課行政係長 || 原利彦
▽政策経営部伊万里湾総合開発・国道対策課港湾振興係長 (兼) 国道整備促進係長 (兼) 国際戦略室副主幹 (併) 土地開発公社 || 濱田智史
▽市民部伊万里保育園副主幹 || 前田由利子
▽市民部牧島保育園主任保育士 || 弘川智子
▽市民部南波多保育園主任保育士 || 山口仁美
▽産業部企業誘致・

商工振興課商工振興係長 (兼) 就活支援室係長 (兼) 政策経営部国際戦略室副主幹 || 古賀修
▽水道部管理課管理係長 || 末石雅彦
▽監査委員事務局係長 || 貞松智恵
▽教育委員会教育総務課総務企画係長 (併) 政策経営部企画政策課総合教育推進係副主幹 || 佐々木俊明

▽教育委員会黒川幼稚園教務主任 || 地原直美
▽教育委員会牧島公民館副館長 (併) 市民部市民課牧島分室係長 || 小國八郎 (出向) 佐賀県後期高齢者医療広域連合 || 前田武俊 (出向) 伊万里・有田医療福祉組合 || 松尾大輔

【主査級 2人】

▽市民部 (主査) || 山下勝彦
▽建設部 (主査) || 杵嶋威晃

【二般職員 31人】

▽総務部総務課付 (佐賀県派遣) || 西浩一郎
▽総務部総務課付 (地方公共団体情報システム機構派遣) || 小旗慎二
▽総務部 || 三原隆広、高森隆人、原保浩 (併) 総務部 || 川原浩二、前田伸吾、水田仁志、西尾義孝、永田大成、田代浩之、樋渡裕司、松尾大介、久保田隆慈、前田健太、山口結也
▽市民部伊万里保育園 || 辻育子、中尾和香子
▽市民部大坪保育園 || 大西朱美
▽市民部

大川保育園 || 諸石陽子、樋渡千恵
▽市民部南波多保育園 || 野田真記子、崎田みずき、柴藤舞
▽教育委員会 (併) 市民部 || 古岡理絵
▽教育委員会 || 前田聖 (出向) 伊万里・有田地区医療福祉組合 || 富岡尚子
▽伊万里・有田消防組合 || 池田匡利、中島陵似、平山雄大、中野陸高

【新規採用職員 17人】

▽総務部 || 池田明広、黒田晃平
▽市民部 || 前田舞、前田岬、永田佳子、小野佳奈子、坂本桃香、野田瑞希、力武真紀
▽市民部伊万里保育園 || 古川沙織
▽市民部大川保育園 || 古川絵里子
▽建設部 || 前田憲士朗
▽教育委員会 || 山崎高宏
▽教育委員会黒川幼稚園 || 中山美和
▽教育委員会 (併) 総務部 || 宝蔵寺亮、吉田郁人、畠山雅史

【再任用職員 10人】

▽(総務部) || 香月庄司
▽(市民部) || 池田初美、山本美子
▽(会計管理者) || 古賀恭二
▽(教育委員会) || 井元須万子、久浦克己
▽(教育委員会) (併) 道、池田武彦、吉永康雄

●問合先

総務課職員係
☎ 2127

第4次伊万里市男女協働参画基本計画

“あなたとわたしのきらめきプランⅣ”を策定しました

● 問合せ先 男女協働推進課男女協働推進係 (☎☎2115)

市は、伊万里市男女協働参画を推進する条例に掲げる基本理念のもとに、市民一人一人が自立し、性別にかかわらず社会のあらゆる分野に平等に参画して責任を分かち合い、その個性と能力を發揮することができる男女協働参画社会の実現を目指しています。

これまで推進してきた第3次伊万里市男女協働参画基本計画の趣旨を継承、発展させ、さらに推進していくため、第4次伊万里市男女協働参画基本計画“あなたとわたしのきらめきプランⅣ”を策定しました。計画の中から、基本方向と主な成果目標をお知らせします。

基本方向Ⅰ 男女協働参画意識が浸透したまちづくり

「夫は外で働き、妻は家庭を守るべき」の考え方に対して、市民 19.2%、中学生 40.3%、高校生 35.3%が肯定しています。固定的な性別役割分担意識がまだ根強いことがわかります。固定的な性別役割分担意識を見直しましょう。



性別で役割や行動を決めつけず、誰もが自分の生き方を自由に選択できるようにしましょう。

【主な成果目標】

指標	基準値 2016 (平成 28) 年度	目標値 2022 年度
「夫は外で働き、妻は家庭を守るべき」という考え方に賛成する市民の割合	19.2%	15% 以下

基本方向Ⅱ 男女が認め合い、ともに活躍する社会づくり

政策や方針決定過程に男女双方の意見を活かし、特に、防災分野では、男女協働参画の視点を取り入れた取組が重要です。



女性のみならず、役員選出のときは「私にはできない」と考えず、チャンスととらえましょう。

【主な成果目標】

指標	基準値 2016 (平成 28) 年度	目標値 2022 年度
男女協働参画に関する講座を開催した町(地区)数	7町(地区)	全13町(地区)

基本方向Ⅲ 男女がともに働きやすい環境づくり

男女が対等に働き、認め合う職場環境をつくりましょう。



家事・育児・介護など、家族で分担し支え合いましょう。



【主な成果目標】

指標	基準値 2016 (平成 28) 年度	目標値 2022 年度
男性の1日の家事時間	1時間 20分	1時間 30分以上
男性の1日の育児時間	1時間 19分	1時間 30分以上

基本方向Ⅳ 心豊かで健康な人生を送るための環境づくり

一人一人の人権を尊重し、だれもが自分らしく生きられるようにしましょう。



心と体の健康を大切にしましょう。男女の身体の特徴の違いを理解し、認め合いましょう。

【主な成果目標】

指 標	基準値 2016 (平成 28) 年度	目標値 2022 年度
性的少数者に関して社会的な意識が高まっていると思う人の割合	—	75%

基本方向Ⅴ 男女間のあらゆる暴力の根絶

DV や性暴力に関する理解を深めましょう。困っている人や悩んでいる人を相談窓口につなげましょう。



【主な成果目標】

指 標	基準値 2016 (平成 28) 年度	目標値 2022 年度
女性相談を知っている割合	16.5%	20%

イラストは田中ひとみさん（波多津町）にご協力いただきました。

男女協働参画フォーラム

ひとりひとりを大切にした

防災対策の



- 午後1時30分 開会・あいさつ
 午後1時35分 オープニング
 ① いまりプラザによる防災朗読劇上演
 『避難所運営になぜ、男女双方の視点が
 必要か？一緒に考えよう』
 ② 伊万里市消防団女性部による活動報告
 『あなたのまちの消防団』
 午後2時～ 講 演
 午後3時30分 閉 会

日 時 5月26日（土）
 午後1時30分～
 3時30分

場 所 市民図書館ホール

定 員 130人（先着順）

講 演 男女共同参画の視点で見る熊本地震
 ～今、私たちにできることは～
 講 師：藤井宥貴子さん



（くまもと県民交流館パレア館長）

親子席について

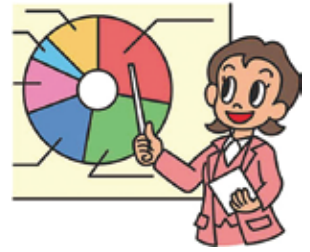
親子席（未就学児対象）を用意していますので、申し込み時に伝えてください。
 親子席は先着8組となります。小学生以上は一緒に講演会場へ入場してください。

申込について

電話・ファックス・メールで、5月16日（水）までに申し込んでください。
 ● 申込先 男女協働推進課男女協働推進係（☎2115・FAX 27213）
 ※メールアドレス danjo@city.imari.lg.jp

利用しませんか まちづくり出前講座

市は、皆さんの身近な生活に関わる行政情報を提供し、市民参加によるまちづくりをめざすため『まちづくり出前講座』を開催しています。平成 29 年度は、開催回数 198 回、延べ 7,100 人の参加がありました。市職員が皆さんのもとへ出向き、知りたいことや聞きたいことなどについて話をします。希望する場合は、下記のメニュー表から講座名を選んで申し込んでください。



- 対象 市内に在住、通勤または通学しているおおよそ 10 人以上の団体
- 時間 午前9時から午後9時までの間で、2時間以内
- ※土・日曜日、祝日を希望する場合は、担当課と調整後に決定します。
- 場所 市内のみ（受講場所は申込者で確保してください）
- 講師料 無料
- 申込方法 受講予定日の2週間前までに、申込書をまちづくり課あてに郵送または直接提出してください。ファックスやメールでも受け付けています。
- ※申込書とメニュー表は、まちづくり課、各町（地区）公民館、市民センター、生涯学習センター、市民図書館、市民交流プラザに備え付けています。また、市のホームページからもダウンロードできます。
- 申込・問合せ まちづくり課まちづくり推進係（☎2114・FAX27213）
メールアドレス machizukuri@city.imari.lg.jp

◆ 平成 30 年度 まちづくり出前講座メニュー表 ◆

ジャンル	番号	講座名
市 政	1	市政の動きについて（市長講話）
	2	行政改革について
	3	第5次伊万里市総合計画について
	4	伊万里市まち・ひと・しごと創生総合戦略について
	5	伊万里湾の開発について
	6	伊万里市の国際交流について
	7	考えてみましょう！『男女協働参画』
	8	食のまちづくりについて
	9	市民との協働によるまちづくり（地域の元気推進事業を含む）
	10	ふるさと納税制度について
	11	伊万里市の家計簿（財政）
	12	予算のみかた ～税金の使われ方から財政状況まで～
まち づ くり	13	伊万里市の公共交通について
	14	地籍調査の話
	15	道路の話
	16	都市計画の話
	17	下水道の話
福 祉 ・ 健 康	18	高齢者福祉について
	19	介護保険について
	20	認知症サポーター養成講座
	21	介護予防について
	22	地域包括ケアシステムについて
	23	国民健康保険について
	24	後期高齢者医療制度について
	25	生活習慣病予防について
	26	健康づくりについて
	27	知っておきたい子どもの病気と手当
	28	障害者総合支援法について
	29	伊万里市の子育て支援の取り組みについて
	30	生活保護制度について
	31	伊万里市の婚活推進事業について

ジャンル	番号	講座名
く ら し	32	伊万里市の防災について
	33	木造住宅の耐震化について
	34	国民年金について
	35	市税について
	36	消費者トラブル防止について
	37	水道の話
	38	防火教室
環 境	39	救急教室
	40	家庭でできる地球温暖化対策
	41	ごみの分別とリサイクルについて
産 業 ・ 観 光	42	犬・ねこの飼い方について
	43	伊万里市の環境の状況
	44	伊万里市の農業について
	45	伊万里市の林業・水産業について
	46	伊万里市の商工業について
	47	伊万里市の観光について
	48	農業者年金について
	49	農地の転用、売買、貸借について
教 育 ・ 文 化 ・ ス ポ ー ツ	50	子どもの生きる力について
	51	家庭教育について
	52	青少年の育成について
	53	人権・同和問題について
	54	伊万里の文化財
	55	伊万里の史跡めぐり
	56	伊万里の資料館見学ガイド
	57	図書館のデータベース活用方法
	58	家読について
	59	絵本の見せ方、読み方、選び方
	60	いきいき脳活！音読教室
	61	新体力テスト及びニュースポーツの指導
選 挙	62	明るい選挙について
そ の 他	63	その他（希望講座を相談してください）

※この講座は、苦情や陳情の場ではありません。

助成します『人間ドック・脳ドック検診』

日帰り人間ドック・脳ドックの受診費用を助成します。通常の半額程度の負担で受診できますので利用してください。

●対象

◆市国民健康保険加入者

- ▽受診時に40歳以上74歳以下の人（入院療養中の人は除く）
- ▽国民健康保険税の滞納がない人
- ▽4月以降に人間ドック・脳ドック・特定健診を受診していない人

◆市内在住の県後期高齢者医療保険加入者

- ▽入院療養中でない人
- ▽後期高齢者医療保険料の滞納がない人
- ▽4月以降に人間ドック・脳ドック・長寿（特定）健診を受診していない人

●注意事項

- ▽必ず特定健診・長寿健診と一緒に受診してください。
- ▽どちらも人数制限がありません。早めに申し込んでください。
- ▽申し込みの際は、国民健康保険または後期高齢者医療の被保険者証と、印鑑を持参してください。



- 受付開始日 5月1日（火）
- 申込・問合先
長寿社会課医療保険係
☎2153

	日帰り人間ドック	脳ドック
自己負担額	11,780円	12,780円
指定医療機関	伊万里有田共立病院、伊万里松浦病院、隅田病院、西田病院、前田病院、山元記念病院	伊万里有田共立病院、西田病院、山元記念病院
検査項目	血液検査、尿検査、心電図など15項目	頭部MRI、血液検査、尿検査など11項目

第7期計画期間の介護保険料について

介護保険制度では3年ごとに介護保険事業計画を策定し、65歳以上の人の介護保険料を定めています。今回、平成30年度から32年度までを計画期間とする第7期介護保険事業計画を策定し、介護保険料基準額を据え置くこととしました。平成30年度の年間保険料は、7月に郵送で通知します。

●問合先

長寿社会課介護給付係
☎2154

◆第7期介護保険料の額（平成30～32年度） ※第6期と同額

区分	対象者	保険料年額（月額）
第1段階	世帯全員が 市民税非課税	高齢福祉年金の受給者、生活保護の受給者、本人の合計所得金額+課税年金収入額が80万円以下の人 34,836円 (2,903円)
第2段階		本人の合計所得金額+課税年金収入額が80万円超120万円以下の人 58,056円 (4,838円)
第3段階		本人の合計所得金額+課税年金収入額が120万円超の人 58,056円 (4,838円)
第4段階	本人が市民税非課税かつ世帯内誰かが市民税課税	本人の合計所得金額+課税年金収入額が80万円以下の人 69,660円 (5,805円)
第5段階【基準額】		本人の合計所得金額+課税年金収入額が80万円超の人 77,400円 (6,450円)
第6段階	本人が市民税課税	合計所得金額が120万円未満の人 92,880円 (7,740円)
第7段階		合計所得金額が120万円以上200万円未満の人 100,620円 (8,385円)
第8段階		合計所得金額が200万円以上300万円未満の人 116,100円 (9,675円)
第9段階		合計所得金額が300万円以上の人 131,580円 (10,965円)

有害鳥獣駆除にご協力ください

農協と市では、イノシシやカラスなどの有害鳥獣による農作物の被害を軽減するため、伊万里市猟友会の協力のもと、わなや銃器による駆除を行います。皆様のご理解とご協力をお願いします。

●駆除期間

5月1日（火）～平成31年2月28日（木）

●注意点

▽有害鳥獣を駆除するためには、狩猟免許や市からの許可が必要です。免許や許可なく、わなを仕掛けた場合は違法行為となります。

▽野山に入るときは、目立つ服装をしたりラジオを携帯したりするなど、人がいることが分かるようにしてください。

●問合先

- 農業振興課営農流通係
☎22557
- 農山漁村整備課林務水産係
☎22591
- J A伊万里営農振興課
☎25560



狩猟免許の 新規取得者を支援

市では、新規に狩猟免許を取得し、イノシシやカラスなどの有害鳥獣駆除に最低3年以上取り組む人に対し、狩猟免許取得経費の一部を助成します。

◆狩猟免許試験補助制度

●対象者

平成30年4月1日現在で65歳以下の入

●助成金額

▽わな猟 上限5万円

▽銃 猟 上限6万円

●申込期限 7月6日(金)

●申込・問合せ

農業振興課営農流通係

(☎) 23 2557

◆狩猟免許試験

●試験日・試験会場

▽7月18日(水) 唐津市

▽8月1日(水) 佐賀市

▽8月5日(日) 佐賀市

▽平成31年1月27日(日) 佐賀市

※狩猟免許試験についての詳細は、佐賀県のホームページをご覧ください。

●申込期限

各試験日の3週間前まで

●申込先 伊万里市猟友会

(☎) 23 8837

県立伊万里実業高等学校が開校します

平成31年4月に、伊万里農林高等学校と伊万里商業高等学校が再編統合され、新しく『伊万里実業高等学校』が開校します。新高校は、2つの校舎(校地)を利用する『校舎制』の学校です。

●問合せ

伊万里農林高等学校

(☎) 23 4138

伊万里商業高等学校

(☎) 23 5191

県教育庁教育振興課

(☎) 0952 257424

《学科・募集定員・設置場所》

【全日制課程】 計 200人

●農業科 生物科学科 40人、森林環境科 40人、フードビジネス科 40人

●商業科 商業科 40人、情報処理科 40人

【定時制課程】 計 40人

●商業科 商業科 40人

校地	農林キャンパス (再編前の伊万里農林高等学校校地)	商業キャンパス (再編前の伊万里商業高等学校校地)
学科	【全日制課程】 ・生物科学科 ・森林環境科 ・フードビジネス科(2・3年)	【全日制課程】 ・商業科 ・情報処理科 ・フードビジネス科(1年) 【定時制課程】 ・商業科

※フードビジネス科は、農業科(食品系)と商業科の両方が学べる6次産業化に対応した学科として設置します。1年生は商業キャンパス、2・3年生は農林キャンパスで学習します。

※伊万里農林高等学校は平成33年3月、伊万里商業高等学校の全日制課程は平成33年3月、定時制課程は平成34年3月まで存続します。

※伊万里農林高等学校および伊万里商業高等学校の平成30年度までの入学者は、それぞれの高等学校を卒業することになります。

松浦川洪水情報のプッシュ型配信を開始

5月1日から、松浦川(川西橋)が氾濫危険水位に達して氾濫危険情報が発表されたときや、氾濫発生情報が発表されたとき、緊急速報メールを活用して、発信者側から一方的に、皆さんの携帯電話などに情報が配信されます。

※携帯電話などの電源が入っていない場合や通話中などの場合は受信できません。また、対応していない機種については、各携帯電話事業者のホームページで確認してください。

●問合せ

武雄河川事務所

(☎) 0954 235151

土木管理課管理係

(☎) 23 2484

【配信文例(見本)】

(件名)

河川氾濫のおそれ

(本文)

松浦川の川西橋(伊万里市)付近で水位が上昇し、避難勧告等の目安となる「氾濫危険水位」に到達しました。

堤防が壊れるなどにより浸水のおそれがあります。

防災無線、テレビ等で自治体の情報を確認し各自安全確保を図るなど、適切な防災行動をとって下さい。

本通知は、九州地方整備局より浸水のおそれのある市町に配信しており、対象地域周辺においても受信する場合があります。

(国土交通省)



伊万里商工会議所女性会が 新一年生に鉛筆削り器を贈呈

未来を担う小学校の新生一年生に活用してもらおうと、3月20日、伊万里商工会議所女性会の小松尚子会長ほか3人が市役所を訪れ、市教育委員会に鉛筆削り器を贈呈しました。女性会が用意したのは、市内の小学一年生全クラスに各1個、全部で23個の鉛筆削り器。東日本大震災後に寄付活動をする中で、伊万里の子どもたちの役にも立ちたいと思いい、平成25年から贈呈を続けています。



↑森教育長に鉛筆削り器を手渡す小松会長（左）
（写真は伊万里ケーブルテレビジョン株式会社提供）

黒木建設株式会社が 市民会館の客席カバーを贈呈



新しいカバーを着けた市民会館の客席（写真は黒木建設提供）



市長に記録を渡す黒木社長（左）

黒木建設株式会社が、市民会館の客席用にと市に座席カバーを贈り、3月28日、市役所で贈呈式がありました。昨年度、会館ホールの天井改修工事を請け負った同社は、長年の使用による布製座席カバーの劣化を知り、今回、320席分を新調。黒木祐一郎社長は、「来年の黒木建設創立百周年に向けて、何か市民の役に立つことを考えた。」と贈呈の理由を話しました。

市ビジネス支援オフィスビルが竣工

平成29年9月から立花町西田蔵寺に建設されていた、市ビジネス支援オフィスビルの完成を祝い、3月28日、同ビル内で竣工式がありました。このビルは、県の『さが創生オフィススペース創出事業』を活用して株式会社朝日興産が建設したもので、市が2・3階の9室を賃借し、事務系企業を誘致するための拠点オフィスとして運用します。地元で事務系の企業が少ないうえに若者が市外に流出している現状に、歯止めをかける企業誘致が期待されます。



↑中央交番付近の絶好のロケーションに建つ市ビジネス支援オフィスビルの外観

市観光アドバイザーに JALの小田隆司さん



↑市観光アドバイザーに就任した小田さん（市観光協会で4月17日撮影）

日本航空株式会社（JAL）監査部マネジャーの小田隆司さん

さんが市観光アドバイザーに就任し、4月2日、市から委嘱状が交付されました。本市とJALは、観光の振興や人材の育成などを通じた地域の活性化に関する包括連携協定を締結しています。平成28年に就任した三輪宗一郎さんと共に、JALグループからの観光アドバイザーは2人体制へと強化されました。また、小田さんは、市観光協会の事務局長にも就任しました。

ご寄付

ありがとうございました

次の方からご寄付をいただきました。

厚くお礼申し上げます。

※3月1日～31日受付分

（敬称略、希望者のみ掲載）

▼歯ブラシ 500本

伊万里・有田地区歯科医師会

▼油絵 1点

野口 榮一（二里町川東）

▼鉛筆削り器 23個

伊万里商工会議所女性会

▼市民会館大ホール客席用カ

バー 320席分

黒木建設株式会社

《甲子園プロジェクトの支援に関する事業》

▼百万円

川口喜三郎（武雄市）



▼は篤志寄付です。

暮らしのチャンネル

お知らせ

伊万里市 戦没者追悼式

●日時 5月16日(水)

午前10時開式

●場所 市民センター

※駐車場が不足します。自家用車利用の場合はできるだけ乗り合わせをお願いします。

●問合せ 福祉課福祉総務係

(☎)2120

市美術展

●会期・作品解説日時(※)

▽前期【書】

5月9日(水)～13日(日)

※5月13日(日) 午後2時

▽中期【写真・工芸】

5月16日(水)～20日(日)

※5月20日(日)

写真 午後1時

工芸 午後2時

▽後期【絵画】

5月23日(水)～27日(日)

※5月27日(日) 午後2時

●観覧時間 午前9時～午後5時(各会期とも最終日は午後3時まで)

●場所 市民センター

●観覧料 無料

知的障害者更生相談所巡回相談

●日時 6月5日(火)

午前10時～午後3時

●場所 市民センター

●内容 療育手帳(再判定のみ)や障害福祉サービス、医療、年金、職業、生活などに関する相談

●対象者 18歳以上の知的障害者およびその家族など

※1週間前までに申し込みが必要です。

●申込・問合せ 福祉課社会福祉係

(☎)2156

軽自動車税の納付はお早めに

●納期限 5月31日(木)

※納付書は5月中旬に郵送

●口座振替日 5月28日(月)

※残高不足にならないよう注意してください。

※身体障害者などで、一定の要件を満たす人は、軽自動車税の減免を申請できます。申請期間は納付書を受け取った日から5月31日(木)までです。

●問合せ 税務課市民税係

(☎)2148

お知らせ

募

集

市民図書館

保健だより

市民相談ほか

平成30年工業統計調査

6月1日現在で工業統計調査を行います。従業者4人以上で、製造業に属するすべての事業所が対象です。

5月中旬から6月にかけて調査員が訪問しますので、調査票への回答などご協力をお願いいたします。

※簡単・安心なインターネット

ト回答をご利用ください。

※調査内容は統計法に基づき

秘密が厳守されます。

●問合せ

情報広報課市民サービス係

(☎)5491



パブリックコメントの結果

伊万里市住生活基本計画(案)に対する意見募集の結果、意見の提出はありませんでした。

●問合せ

都市政策課建築住宅係

(☎)2464

広告

土地

買取ります!

50坪～ 査定は **無料** です!

1000坪 **買取ります!**

武雄大町店

tel. **0952-82-3620**

株式会社アルファホーム
 杵島郡大町町大字福母1578-1
 MAIL: mail@alpha2001.jp
 URL: http://www.alpha2001.jp
 佐賀県知事免許(4)第2166号
 (公社)全日本不動産協会佐賀本部
 (公社)不動産保証協会佐賀県本部会員
 広告有効期限:平成30年5月末

田・畑・雑種地古家付きでも一度ご相談下さい!
 ※買取不可の場合がありますが、仲介預かりも可能です。

5月は水防月間です

いざというときのために、水害への備えをしましょう。

事前に、貴重品、衣類、非常用食品などを準備し、各家庭に配布されている『わがまち・わが家の防災マップ』で避難経路や避難場所を確認しておきましょう。

※『わがまち・わが家の防災マップ』は、市のホームページにも掲載しています。

●問合先 土木管理課管理係
☎232484



子育て支援センターに遊びにきませんか

子育てに関する悩みや相談を受けています。一人で悩まず気軽に相談してください。

①つくしんぼランド (要申込)

就園前の乳幼児とその保護者が集い、歌や簡単な製作などを行います。

▷日時 5月16日(水)
午前10時～正午

▷場所 立花公民館



②お誕生会 (要申込)

5月生まれの乳幼児とその保護者

▷日時 5月23日(水)
午前10時30分～正午

▷場所 子育て支援センターぼっぼ

◆申込・問合先 子育て支援センターぼっぼ
☎235197

募集

伊万里市成人式の 実行委員会

新成人になる皆さん、成人式を自ら企画し、思い出に残る式典を一緒につくりませんか。

●活動内容

平成31年1月13日(日)に開催する成人式の企画、式典の運営

●応募要件

平成31年成人式対象者(平成10年4月2日～平成11年4月1日に生まれた人)で、7月以降に開催する会議など(主に平日の夜開催)に参加できる人

市民グラウンド・ ゴルフ大会参加者

●募集期限 5月31日(木)
●応募・問合先 生涯学習課 生涯学習係
☎233186

●開催日 6月2日(土)

●場所 国見台陸上競技場

●チーム編成 1チーム5～7人

●参加料 1人500円

●募集期限 5月21日(月)

●応募・問合先 各町(地区)公民館、体育保健課スポーツ振興係
☎233187

男女協働参画 審議会公募委員

あなたの意見を、男女協働参画の推進に生かしてみませんか。

●応募要件

市内在住で20歳以上の人

●募集人数 2人

●任期 2年

●会議内容 市男女協働参画基本計画の推進施策の実施状況に関する審議など(年1回 平日夜間に開催)

●募集期限 5月25日(金)

●応募方法 所定の応募用紙に必要事項を記入のうえ、直接またはファックスで提出してください。

※応募用紙は、男女協働推進課、各町(地区)公民館、市民センター、市民図書館、市民交流プラザに備え付けているほか、市ホームページからもダウンロードできます。

地域包括支援 センター嘱託職員

●選考方法 書類審査
●応募・問合先 男女協働推進課男女協働推進係
☎232115
FAX 27213

●職種 介護支援専門員・保健師・社会福祉士看護師・社会福祉主事等高齢者相談経験者

●職務内容 介護保険における要支援者等のケアプラン作成など

●雇用形態 嘱託職員

●勤務時間 午前8時30分～午後4時45分(週5日勤務で土・日曜日、祝日は休み)

●募集人数 1人

●選考方法 面接(随時実施)

●履歴書と免許証(資格証)を持参してください。

●応募・問合先 地域包括支援センター介護予防係
☎232155

お知らせ
募集
市民図書館
保健だより
市民相談ほか

【広告】
お母さん いっしょありがとう
母の日の贈り物 5/13(日)
いちごタルト 15cm 3,200円+税
純生シフォン 1枚1,200円+税
極上ロール 1,000円+税
シフォンケーキ 1,000円+税

端午の節句
柏餅 1個120円+税
子供の日生デコ 15cm 3,000円+税
子供の節句ギフト 1,500円+税
鯉のぼりギフト 伊万里漬物/おにぎり/お茶/お菓子/お花紙/お風呂敷 1,000円+税

メロンバスケット
佐賀新聞 Fit に掲載された人気スイーツ
半玉のメロンにスポンジ、自家製メロンクリーム、純生クリーム、カスタード・とメロンの美味しさを最大限引き出した注目度No.1の大人気スイーツ 2,000円+税
メロンにより価格が変わることがあります
伊万里菓子舗
HP 毎月空 伊万里
営業時間 9:00~19:00 ☎0955-22-5813 伊万里市新天町 475-12

募集

伊万里サマー キャンプ参加者

- 研修地 沖縄本島・渡嘉敷島
- 内容 海洋研修、野外キャンプ、平和学習など
- 期間 (5泊6日)
7月27日(金)～8月1日(水)
- 募集人数・参加費
小学生5・6年生 24人
4万5000円
- ▽中学生 6人 5万円
- ▽高校生 若干名 3万円
- 募集期限 5月25日(金)
- 応募方法 申込書を生涯学習センターまたは各町(地区)公民館へ提出

※申込書は生涯学習センターおよび各町(地区)公民館に備え付けています。また、市のホームページからもダウンロードすることができます。

初級中国語教室

- 講師 伊万里市国際交流専門員 章潔(男性)
- 開催日時 昼間コース(20回)
6月5日から10月23日まで
の毎週火曜日(例外あり)
午後2時30分～4時
- 受講料 月額2000円
※別途、2500円程度の教材費が必要です。
- 募集期限 5月31日(木)
- 応募・問合先 国際戦略室内
市国際交流協会事務局
(☎27046)

歴史民俗資料館などの 運営業務受託者

- 募集施設・人数
▽歴史民俗資料館 1人
- ▽伊万里・鍋島ギャラリー 1人
- 月額委託料(平均)
▽歴史民俗資料館 12万1000円
- ▽伊万里・鍋島ギャラリー 7万3000円
- 応募要件 65歳未満の人
- 業務内容 来館者への対応や展示解説、資料整理、展示替え補助、出納事務補助など
- 委託期間 6月1日～平成31年3月31日

伊万里有田 共立病院職員

- 職種 薬剤師
- 雇用形態 正規職員
- 募集人数 3人程度
- 受験資格 昭和56年4月2日以降に生まれた人で、薬剤師の免許取得者または平成31年3月31日までに取得見込みの人
- 受付期間 5月1日(火)～21日(月)
- 採用試験日 5月31日(木)
- 申込方法 採用試験案内を確認してください。
- 試験案内請求・申込・問合先 伊万里有田共立病院事務局 (☎2121)
- 企画管理係 (☎2121)

婚活イベント

30代・40代限定

わいわいランチ会

- 日時 6月17日(日)
午前10時～午後3時
- ※集合場所などの詳しい内容は、後日参加者のみに案内します。
- 対象 市内在住・在勤、または結婚を機に伊万里市に住む意思がある30代・40代の独身の人
- 参加料 3,000円(食事代、保険料)
- 募集人数 男・女各16人
- ※応募多数の場合は抽選
- 応募方法 メールまたは電話
- 募集期限 6月7日(木)
- 応募・問合先 伊万里暮らし応援課内
市婚活応援推進協議会
(☎2950)
- ※メールアドレス
deal@city.imari.saga.jp

お知らせ

募集

市民図書館

保健だより

市民相談ほか

いいものを造り続けて140年

佐賀県JA・名村労働組合・各宗法具取扱 指定店

30セット限り

A セット (木製)

● 7093-50 桜住吉9寸二重輸入
径28×高さ156cm (一組) (21,000円+税1,680円)×2

● 26848 鈴乃ワイン行灯二重張11号
径35×高さ87cm (一組) (17,000円+税1,360円)×2

● 1850 門提灯尺三丸(家紋・家名人)
径39×高さ76cm (一組) 15,500円+税1,240円

赤札からさらに

セット
価格
¥93,960

本体価格 87,000円+税6,960円



うるし工房 しらかわ
おぶつだん

伊万里市新天町462-6 裏に駐車場があります

TEL (0955) 23-5345
FAX (0955) 23-5374

URL: http://www.shirakawabutugu.com

ホームページ 

こんにちは

図書館です

ぶっくん

● 問合せ 市民図書館 (☎095-234646)

5月の巡回日

日	巡回場所	時間	日	巡回場所	時間
1日 15日 29日 (火)	立川公民館	11:30~	8日 22日 (火)	るりこう苑	10:45~
	JA滝野出張所	11:30~		楽寿園	14:50~
	国見公民館	14:00~		ケアセンターくちいし	15:10~
	2日 16日 30日 (水)	山口病院	14:15~	9日 23日 (水)	小石原公民館
国見団地集会所		14:40~	東山代公民館		13:50~
17日 (木)	山代公民館	11:30~	11日 25日 (金)	向陽園	14:00~
	伊万里松浦病院	14:00~		伊万里鍋島焼会館	14:30~
	西田病院	14:40~	11日	波多津公民館	11:30~
18日 (金)	西光苑	11:00~	25日	JA大川支所	14:30~
	ケアハウスいまり	11:30~	11日	大川公民館	14:00~
	市民センター	14:15~	25日	ユートピア	14:00~
	南波多公民館	11:20~	10日 (木)	こどもハートフル センターひまわり園	14:00~
18日 (金)	田代公民館	11:30~	※このほか保育園や小学校、 会社などを巡回しています。 ※各巡回場所での滞在時間は、 15~30分です。 ※悪天候などの場合は、巡回 を中止することがあります。		
	原屋敷公民館	14:00~			
	JA前平出張所	14:00~			
18日	デイながやま	14:40~			
-	グランパランいまり	次回6月1日			

図書館を上手に活用しませんか？

◆県立図書館を利用できます

県立図書館（佐賀市）はどなたでも利用することができます。本の貸し出しには県立図書館の利用カードが必要です。

▷貸出期間 2週間以内

▷返却先 県立図書館、または伊万里市民図書館レファレンスデスク

◆市民図書館以外の図書館の蔵書を借りることができます

伊万里市民図書館に所蔵していない本は、他の図書館から借り受けることもできます（相互貸借）。詳しくはレファレンスデスクに相談してください。

5月の休館日

3・4・7・14・21・28日、
24日（館内整理休館）

新刊案内

カヤという子どもが一人で暮らしています。紛争が起きてから両親は家に戻りません。カヤはたくさんの本を読み一人で勉強し、お父さんのように、ものを直す繕い屋になりました。

ある日、神社でお参りをして帰ろうとしたその時。雷のよう大きな音と獣の鳴き声が聞こえると、獅子のような犬がうずくまっていた。それは狛犬のミスマルだったので。



「繕い屋の娘カヤ」

嘩田 依子／著
岩崎書店

夫と息子を亡くし、独り暮らしだった雪子さん。月光荘というアパートの大家である彼女は、住人たちを食事や映画鑑賞に誘うなど世話を焼きます。その当時、大学生で月光荘の住人だった薫は、出張先のホテルで雪子さんが孤独に亡くなったことを知り、一気に20年前に引き戻されるのです。第158回芥川賞の候補となった作品です。



「雪子さんの足音」

木村 紅美／著
講談社

広告

muchu! × アイテレビ合同企画 第7回チャリティ

フリマde muchu!

フリーマーケット & お楽しみイベント!

飲食店も多数出店! パーチャルリアリティ体験やミニ四駆大会もあるよ!

フリマ会場で使えるmuchu!アプリ限定のクーポンも配信▶

5月27日(日)

場所 アイテレビ
10:00~(雨天中止)

アプリのダウンロードはこちら



みんなで遊びに来てネ!



お問い合わせは
株式会社 三光 muchu! 編集部
☎0955-23-5808

お知らせ

募

集

市民図書館

保健だより

市民相談ほか

保健だより



● 問合せ先 健康づくり課 (☎239916)

乳幼児定期健康診査

◇3か月児健康診査

▼対象 平成30年2月生まれ
▼期日 5月31日(木)
※絵本が入ったブックスタ―トパックを贈ります。

◇1歳6か月児健康診査

▼対象 平成28年10月生まれ
▼期日 5月17日(木)
※希望によりフッ素塗布を行います(300円)。

◇3歳8か月児健康診査

▼対象 平成26年9月生まれ
▼期日 5月24日(木)

※いずれも、受付時間は午後1時～1時30分、場所は市民センターです。

※受付予約表の記入は、正午からできます。

※母子健康手帳とアンケートを持参してください。

BCG予防接種 7か月児相談

▼対象・期日

▽平成29年10月生まれ

5月1日(火)

▽平成29年11月生まれ

6月6日(水)

▼受付時間 午後1時～1時30分(受付予約表の記入は、正午から)

▼場所 市民センター

▼内容 BCG予防接種、身体計測、育児相談

妊産婦・乳幼児相談

- ◆期日 5月21日(月)
- ◆受付時間 午前9時30分～11時
- ◆対象 妊産婦・乳幼児
- ◆内容 身体計測、離乳食、むし歯予防などの育児相談

妊婦わくわくクラブ

- ◆日時 5月18日(金) 午後6時30分～8時30分
- ◆内容 妊婦疑似体験や沐浴実習、助産師による母乳育児の話など
- ※事前の申し込みが必要です。

ストレスケア相談

- ◆日時 5月8日(火) 午前9時～正午、午後1時～3時
- ◆対象 40歳未満
- ◆内容 臨床心理士による個別・訪問相談(1人1時間程度)
- ※予約が必要です。

市民健康相談

- ◆日時 5月7日(月) 午前9時～午後3時
- ◆場所 市民センター
- ※予約が必要です。

※場所は、いずれも市民センターです。

- ◎ 特定健診・各種がん検診が始まります(詳しくはP6-7)。
- ◎ 『伊万里の郷土料理(春)』のレシピを市ホームページに掲載しました。

高齢者肺炎球菌の予防接種を受けましょう

※過去に受けたことがある人は、対象になりません。

●対象者(助成の対象となる人)

接種対象年齢(出生年月日)	
65歳	昭和28年4月2日～昭和29年4月1日生まれの人
70歳	昭和23年4月2日～昭和24年4月1日生まれの人
75歳	昭和18年4月2日～昭和19年4月1日生まれの人
80歳	昭和13年4月2日～昭和14年4月1日生まれの人
85歳	昭和8年4月2日～昭和9年4月1日生まれの人
90歳	昭和3年4月2日～昭和4年4月1日生まれの人
95歳	大正12年4月2日～大正13年4月1日生まれの人
100歳	大正7年4月2日～大正8年4月1日生まれの人

※60歳以上 65歳未満の人で、心臓・腎臓、呼吸器などに障害があり身体障害者手帳1級に相当する人は、対象になります。

- 接種回数 1回
- 自己負担額 3,000円(生活保護世帯の人は、生活保護受給証明書の添付があれば無料)
- その他
▷対象年齢に該当しない場合は、市の助成はありません。全額自己負担で、任意接種として受けることができます。医療機関に問い合わせてください。

●平成30年度高齢者肺炎球菌予防接種実施医療機関

医療機関名	電話番号	医療機関名	電話番号	医療機関名	電話番号
伊万里有田共立病院	46 2121	小島病院	27 2121	日高医院	23 5263
伊万里松浦病院	28 3100	助廣医院	24 2023	泌尿器科いまりクリニック	22 9680
大川野クリニック	20 8060	鈴山内科小児科医院	22 7366	古川内科クリニック	21 0730
岡村医院	22 2304	隅田病院	23 3167	堀田病院	23 3224
小副川医院	22 4114	立石医院	28 0007	前田病院	23 5101
加茂医院	23 2014	たなか内科クリニック	22 5800	水上医院	28 3714
口石病院	23 2504	夏秋医院	23 2032	山口病院	23 5255
ケンジンSPAクリニック	22 7771	西田病院	28 1111	山元記念病院	23 2166
小島医院	25 0038	伸びるこじまクリニック	24 3131		

5月の行事

市民センター ☎②3911

●伊万里市戦没者追悼式

16日(水) 午前10時開式
(☎②2120)



●カラオケ三本橋 カラオケ発表会

19日(土) 午前10時開演
(☎②7760)

●チャリティー映写会

～『校庭に東風吹いて』～
26日(土) ①午後2時30分開演
②午後6時30分開演
(☎②0822)

市民図書館 ☎②4646

●子ども上映会【のぼりがまのおへや】

6日(日) 午後2時30分
『ウォルト・ディズニー制作の名作アニメ集!～青い自動車～』
勇敢な機関士 ほか(78分)
20日(日) 午後2時30分
『あらしのよるに ひみつのともたち』
(50分)

●一般上映会【ホール】

9日(水)・23日(水) 午後2時30分
『疎開した40万冊の図書』(102分)

●男女協働参画週間啓発展示

【展示コーナー】
26日(土)～6月24日(日)

5月の市民相談

相談窓口名	開設日	時間	場所	問合せ先
法律相談 ※要予約	第2・4水曜日 (9日・23日)	午前10時～ 午後3時	市民相談室	情報広報課 市民サービス係 ②2133
司法書士相談 ※要予約	第1水曜日 (2日)	午前10時～ 正午		
公証人相談 ※要予約	第3木曜日 (17日)	午前10時～ 午後3時		
人権相談	第1・3火曜日 (1日・15日)	午前10時～ 正午		
消費生活相談	月～金曜日 ※祝日は除く	午前10時～ 午後4時 ※正午～午後 1時を除く		
行政相談	第3金曜日 (18日)	午前9時～ 正午		
不動産相談	第2木曜日 (10日)	午前10時～ 午後3時	税務課	税務課 ②2152
家計相談 (ファイナンシャル プランナー相談) ※要予約	第2火・第4日 曜日 (8日・27日)	午前9時～午後 8時(8日) 午前9時～午後 5時(27日)		
年金相談 ※要予約	金曜日 ※祝日は除く	午前9時30分～ 午後3時30分	面接室	唐津年金事務所 0955 ⑦5161
身障者相談	第4木曜日 (24日)	午前10時～ 午後3時	面接室	福祉課社会 福祉係 ②2156
心の健康相談	月・火・木・金曜日 ※祝日は除く	午前9時～ 午後3時30分	福祉課社会 福祉係	
女性相談 ※面談は要予約	月・水・金曜日 ※祝日は除く	午前9時～ 午後4時	相談電話番号 ②6763	

『消費者啓発パネル展』を開催します

5月は『消費者月間』です。私たちの身の回りには、訪問販売や通信販売、電話勧誘販売、ハガキやメールで届く架空請求、還付金詐欺など、さまざまな消費者トラブルが潜んでいます。このようなトラブルによる被害を防止するため、相談件数が多い事例と対応策を紹介するパネル展を開催します。

- 期間 5月18日(金)～31日(木)
- 場所 市役所 市民ロビー
- 問合せ先 情報広報課市民サービス係(☎②2133)
市消費生活センター(☎②2136)

家庭で
できる!



今月の省エネと 地球温暖化対策

- 問合せ先
環境課生活環境係(☎②2144)

宅配便はできるだけ1回で受け取りましょう

宅配便はネット通販の普及などで取扱量が増える一方、受取人不在などのため約2割が再配達されています。再配達にかかる労働力は、トラックドライバー9万人の年間労働時間に相当する約1.8億時間。また再配達により増加する二酸化炭素の排出量は、約158㎏の杉木の年間吸収量に相当する年間約42万ト。環境負荷や長時間労働による社会的損失の軽減のためにも、注文時に時間帯や場所を指定して1回で受け取りましょう。

■参考：環境省のホームページ <http://www.env.go.jp/>

国際アマチュア陶芸展伊万里2018



3月6日の審査会の様子

国際アマチュア陶芸展伊万里2018が、3月24日から4月7日まで、大川内山の伊万里・有田焼伝統産業会館で開催されました。35回目の今回、出展された作品は一般の部が67点、子どもの部が258点。作品の展示に先立つ3月6日、中里太郎右衛門さん、今泉今右衛門さん、酒井田柿右衛門さんなど5人の審査員による審査会が行われました。入賞者は次のとおりです（敬称略。学年は出展時〔平成29年度〕）。

◆一般の部

- ▷ 鍋島大賞 松澤 幸典（千葉県香取郡）
- ▷ 優秀賞 増田 淳三（京都府京都市）
- ▷ 特別賞 入江 順子（千葉県香取市）

- 佳作
- 高比良 榎樹（長崎県佐世保市）
 - 松尾 亜弥果（長崎県松浦市）
 - 福永 末子（長崎県北松浦郡）
 - 荒木 織賀（奈良県北葛城郡）
 - 大輪 恭子（東京都世田谷区）



たくさんの作品が出品されました

◆子どもの部

- ▷ 優秀賞 出屋 寿々花（大川内小学校4年）
- ▷ 特別賞 奥村 晴（有田中部小学校3年）
- 小森 乙葉（有田小学校4年）

- 佳作
- 森本 美桜子（曲川小学校3年）
 - 山口 ひかり（曲川小学校5年）
 - 八並 由樹（有田小学校2年）
 - 武市 歩実（有田小学校3年）
 - 副島 那月（大川内小学校1年）
 - 江向 健真（大川内小学校2年）
 - 山口 夏穂（大川内小学校3年）
 - 淵上 優太（大川内小学校6年）
 - 吉永 朱里（佐々小学校6年）
 - 田中 琥大（東京都 7才）

一般の部

鍋島大賞



【作品名】
古かばん



千葉県香取郡
松澤 幸典 さん

厚紙で模型を作ってから製作を始めました。重くなり過ぎないようにするのに苦労しました。毎年出品して技術を向上させたいです。

子どもの部

優秀賞



【作品名】
アザラシのショー



大川内小学校
出屋 寿々花 さん

形を整えるのが難しかったです。鉛筆のキャップを使って模様をつける工夫をしました。これからも選ばれるように頑張りたいです。



人の動き

平成30年4月1日現在

- 人口 55,313人（-258）
- 男 26,648人（-107）
- 女 28,665人（-151）
- 世帯 23,199世帯（-11）
- （ ）は前月比

この冊子は、1部当たり約34円で作成しています（人件費など間接経費は含まれていません）。また、企業広告による掲載料は、広報伊万里の作成費の貴重な財源となっています。

幸運にも甲子園での伊万里高校野球部の勇姿取材する機会に恵まれました。しかし、野球経験は全く知識も最低レベルの私は、新聞の『適時打で1点を返し…』という記事を見て上司に『これ何と読むんですか？』という意味ですか？』と質問する始末。そんな状態で無事に務まるのか、出発前には一抹の不安もありました。しかし試合の方はご承知のとおり、王者を相手に伊高健児の底力を見せてくれた素晴らしいゲーム。また、応援に駆けつけた多くの市民や市内出身者などでアルプススタンドは埋め尽くされ、好プレーの度に地鳴りのような歓声に沸く様子を写真に収めることができました。夏の大会でも、伊西地区の高校が甲子園で再び感動を与えてくれることを心から願っています。（祐）

編集室から