

広報 伊万里

活力あふれ ひとが輝く 安らぎのまち

2018
(平成 30 年)

6

No.772



特集

災害から命と暮らしを守る

【写真】クルーズ船『にっぽん丸』寄港（4月29日：伊万里港久原南3号岸壁）

トピックス

深浦 弘信 新伊万里市長誕生

人を、現場を、大事にします



↑ 出迎えた職員と握手しながら初登庁する深浦市長

任期満了（4月26日）に伴う伊万里市長選挙の投票日が4月15日に行われ、深浦弘信氏が初当選を果たしました。4月27日、多くの市民や市職員が出迎えるなか、深浦新市長は晴れやかな笑顔で初登庁。元市職員の深浦市長は、顔見知りの職員たちと次々に握手を交わし、「よろしくお願います」と声をかけながら庁舎玄関までの坂道を歩きました。

市民ロビーで謝辞を述べた深浦市長は、お祝いに駆けつけた市民に3階にある市長室を開放。入室した人たちは自

由に室内を見学し、市長と記念撮影などしていました。続いて行われた市長就任式で、約300人の職員を前にした深浦市長は、「人を大事にする市政を目指したい。選挙戦を通じて課題は常に現場にあると痛感しています。職員の皆さんにはぜひ現場に向き、市民の声をよく聞いて、市民が何を望んでいるのか、私に報告してもらいたい。できることばかりではないかも知れませんが、そのときは丁寧に説明してください。私と一緒に、市民のために仕事をしましょう」と語りかけました。

2018 (平成30年)

広報伊万里
No.772

6

2 トピックス

3 | 7 特集
災害から命と暮らしを守る

8 | 9 みんなの広場

10 | 11 ほがらかページ

12 | 13 スポーツ

14 教育と文化

15 | 23 インフォメーション

暮らしのチャンネル

24 | 31 24-28 お知らせ・募集・試験
29 こんにちは図書館です
30 保健だより
31 市民相談ほか

32 つつじ祭り、夢の市
編集室から
人の動き

今月の表紙



波穏やかな伊万里港の岸壁に、優雅に停泊するクルーズ船『つぼん丸』。4月29日、6年振りに伊万里港に寄港しました。全長167㍎、重さ22,472㍎の巨大な船体は、車や人と比べるとその大きさが分かります。【9ページに関連記事を掲載】

特集 災害から 命と暮らしを 守る

● 問合せ 防災危機管理課防災危機管理係
(☎2130)



5月22日にあった市防災パトロールで、防災行政無線施設の説明を受ける参加者（上：市防災センターの防災情報モニター、下：大野岳中継局）



平成24年度から26年度に取り組んだ防災マップ作成の様子

近年、九州においては、平成28年4月の熊本地震、平成24年4月と平成29年7月には九州北部地域での豪雨災害など、甚大な被害を及ぼす災害が発生しています。

このような中、市では平成28年度から、市民の皆さんへ迅速かつ一斉に災害情報をお知らせする防災行政無線の整備に着手しており、整備が完了した地区から順次運用を開始しています。

今回の特集では、自然災害や原子力災害に対する備えについて、今一度確認するとともに、災害時に強力な情報伝達手段となる防災行政無線を紹介しながら、災害時の情報収集において注意する点などを確認します。

いつ、どこで発生するか分からないのが災害。皆さんの命と暮らしを災害から守るため、改めて防災について考えてみましょう。

災害時用の非常食(右からアルファ米、乾パン、ミネラルウォーター)



自然災害への備え

いつ起こるか分からない自然災害。被害を最小限に抑えるためには、日頃からの準備や心構えが必要です。突然起きる災害に慌てずに済むよう、備えておくべき主なポイントを紹介します。

家の周囲の点検と整備

雨どいや側溝を掃除して、水の流れを良くしておきましょう。また、壁や塀などに破損しているところがないか確認し、不都合があれば修理や補強をしましょう。崩れやすい崖など、家の周りの危険箇所を調べることも大切です。

避難所などの確認

避難所（次ページの【表1】）や避難経路、家族が離ればなれになったときの連絡方法や集合場所などを確認しておきましょう。雨の日を利用して、事前に水の流れなどにも注目したり、水没しやすい道路や、少しの雨でも水かさが増す川などを確認したりしておきましょう。

非常持ち出し品の準備

平成28年4月に発生した熊本地震のように大規模な災害

の場合は、被災者に支援物資が届くまでに数日かかることがあります。災害時の混乱を少しでも小さくするために、一人一人が非常持ち出し品などを準備することが必要です。最低3日分は準備しておきましょう。

▽非常持ち出し品の例

乾パン、飲料水、衣類、貴重品など

▽備蓄品の例

飲料水、粉ミルク、衣類、毛布など。食品は、ふだん食べるレトルト食品やカップめんなどを多めに買い、消費したらその分を補充するという『ローリングストック法』で備えることができます。



原子力災害への備え

市では、玄海原子力発電所の近隣に位置していることから、佐賀県から市内全域が緊急時防護措置準備区域（UPZ）の指定を受け、さまざまな対策に取り組んでいます。ここでは、市原子力災害避難計画の概要などについて紹介します。

市原子力災害避難計画の概要

●避難先

- ▽すべての市民は、玄海原子力発電所から30^分圏外の市町に避難します。
- ▽自治会ごとに同一の避難所（地域）を指定しています。

●避難方法

- ▽原則として自家用車を利用

して避難します。

- ▽自家用車での避難ができない人は、近所の人の車に乗り合わせるか、市が指定する集合場所に集合し、市公用車、県が手配するバス・タクシー、自衛隊の車両などを利用して避難します。

●避難経路

- ▽主要避難経路（幹線道路）を

通ることを基本とします。

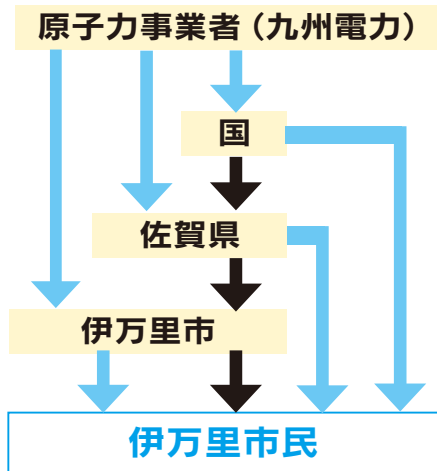
- ▽主要避難経路から避難所（施設）までの間の誘導は、警察や避難受け入れ市町の協力を得て行います。

市民の避難所

原子力災害避難計画に基づく各町・地区の避難所は次ページの【表2】のとおりです。なお、行政区ごとの避難所については、市防災危機管理課や各町公民館、市ホームページで確認できます。



原発事故発生時の情報伝達経路



原発事故発生時の情報
 原発事故の状況について、国、県、市のそれぞれから情報を伝達します。

防災活動の指示
 屋内退避や避難指示などは、国の指示に基づき市から伝達します。

【伝達方法】

- ▷防災行政無線
- ▷テレビ・ラジオ放送
- ▷防災ネットあんあん
- ▷緊急速報メール
- ▷区長、地区防災会による連絡
- ▷消防団による広報
- ▷ケーブルテレビの緊急放送
- ▷市ホームページ掲載 など

【表1】

確認を！ いざという時の **指定緊急避難場所・指定避難所一覧表**

町・地区	指定緊急避難場所	指定避難所			
伊万里	伊万里公民館、伊万里小学校グラウンド、啓成中学校グラウンド、市民センターお祭り広場	伊万里公民館	23-9988	伊万里小学校	23-4128
		啓成中学校	22-3600	生涯学習センター	22-1262
牧島	牧島公民館、牧島小学校グラウンド、啓成中学校グラウンド	牧島公民館	22-5783	啓成中学校	22-3600
大坪	大坪公民館、大坪小学校グラウンド、伊万里中学校グラウンド、国見台公園	大坪公民館	23-9898	大坪小学校	23-6148
		伊万里中学校	23-4158		
立花	立花公民館、立花小学校グラウンド、国見台公園	立花公民館	20-4567	立花小学校	23-2100
		同和教育集会所	22-7462		
大川内	大川内公民館、大川内小学校グラウンド	大川内公民館	23-2774	大川内小学校	23-2542
黒川	黒川公民館、東黒川運動広場、青嶺中学校グラウンド	黒川公民館	27-0001	青嶺中学校	27-0053
		林業研修センター	27-1169		
波多津	波多津町コミュニティセンター、波多津小学校駐車場、青嶺中学校グラウンド	波多津町コミュニティセンター	25-0001	波多津小学校校舎	25-0064
		青嶺中学校	27-0053		
南波多	南波多公民館、南波多郷学館グラウンド、旧南波多中学校グラウンド	南波多公民館	24-2001	南波多郷学館	24-2007
		南波多ミニスポーツ会館	—		
大川	大川町コミュニティセンター、大川小学校グラウンド、東陵中学校グラウンド、大川運動広場	大川町コミュニティセンター	29-2001	大川小学校	29-2005
		東陵中学校	26-2012	隣保館	29-2088
		大川体育館	—		
松浦	松浦公民館、松浦小学校グラウンド、東陵中学校グラウンド、松浦運動広場	松浦公民館	26-2001	松浦小学校	26-2050
		東陵中学校	26-2012		
二里	二里公民館、二里小学校グラウンド、国見中学校グラウンド、国見台公園	二里公民館	23-3024	二里小学校	23-3463
		国見中学校	23-5195		
東山代	東山代公民館、東山代小学校グラウンド、国見中学校グラウンド、滝野小中学校グラウンド	東山代公民館	28-0001	東山代小学校	28-0024
		国見中学校	23-5195	滝野小中学校校舎	28-0023
山代	山代公民館、山代東小学校グラウンド、山代西小学校グラウンド、山代中学校グラウンド、浦ノ崎運動広場、伊万里湾大橋球技場	山代公民館	28-2001	山代東小学校体育館	28-2009
		山代西小学校	28-3015	山代中学校	28-2026

■避難するときの注意

- ▷大雨警報発表時など、災害が発生する恐れがある場合は、各町（地区）公民館に市職員が待機しています。避難する場合は、まず各町（地区）公民館に避難してください。
- ▷その他の指定避難所は、休日や夜間などに無人となることがあります。事前に電話などで確認のうえ避難してください。
- ▷指定緊急避難場所としている小・中学校のグラウンドなどは、突発的に大規模な災害が発生し、市の災害対策本部から指示があるまでの間、一時的に避難する場所です。

【表2】原子力災害時における伊万里市民の避難所

町・地区	避難所	町・地区	避難所
伊万里（全世帯）	有田町（黒牟田街なみ集会場など32避難所）	波多津（全世帯）	武雄市（橋公民館など8避難所）
牧島（全世帯）	有田町（有田町体育センターなど10避難所）	南波多（全世帯）	武雄市（北方スポーツセンターなど7避難所）
大坪（全世帯）	太良町（自然休養村管理センターなど16避難所）	大川（全世帯）	鹿島市（鹿島高等学校など7避難所）
立花（全世帯）	鹿島市（林業体育館など19避難所）	松浦（全世帯）	嬉野市（塩田中学校など6避難所）
大川内（岩谷市山・正力坊）	武雄市（川登中学校の1避難所）	二里（全世帯）	嬉野市（嬉野高等学校など36避難所）
大川内（上記を除く）	嬉野市（塩田工業高等学校など12避難所）	東山代（全世帯）	武雄市（朝日小学校など12避難所）
黒川（全世帯）	武雄市（武内小学校など7避難所）	山代（全世帯）	武雄市（武雄高等学校など18避難所）

7月9日は「市民防災の日」

市は、昭和42年7月9日の大水害を教訓とし、その記憶を風化させないために、また、地域や家庭などにおいて一人一人に防災意識を高めてもらうとともに、市と市民全体で防災対策を行っていくため、7月9日を『市民防災の日』と定めています。当日は、市民ロビーで大水害の写真や防災グッズなどを展示します。この機会に、わが家の防災対策などについて、家族で話し合みましょう。

■市民防災の日関連事業『防災講演会』

- 日時 7月8日（日）
午後2時～4時
- 場所 市民センター 文化ホール
- 内容 講演ほか
- ▷講師 佐賀県防災士会運営委員
防災士 林眞敏氏
- ▷講演内容 自主防災組織の活性化・強化の重要性などについて

防災行政無線の運用を開始します

― 災害に強い、安全安心のまちづくりを目指して ―

いつ、どこで起こるか分からない災害に備えて、市では災害時や緊急時に市民の皆さんへ情報を迅速に伝えることができる防災行政無線の運用を、平成30年6月20日から市内全域で開始します。

防災行政無線とはどのようなものか、どのように活用されるのか、Q&A形式でお知らせします。

Q1 防災行政無線とは、どのようなものですか

A1 災害時や緊急時に、避難勧告などの重要な情報を、屋外拡声子局（屋外スピーカー）や戸別受信機などから迅速に知らせる無線放送施設です。

Q2 主な施設内容を教えてください

A2 防災行政無線は、親局、遠隔制御局、中継局、再送信子局、屋外拡声子局（屋外スピーカー）、戸別受信機から構成されます。

市役所に設置する親局からの情報を電波で発信し、中継

局や再送信子局を介して、市内181箇所に設置する屋外拡声子局（屋外スピーカー）、または戸別受信機で受信し、スピーカーを使って放送する仕組みになっています。

Q3 どのような放送をするのですか

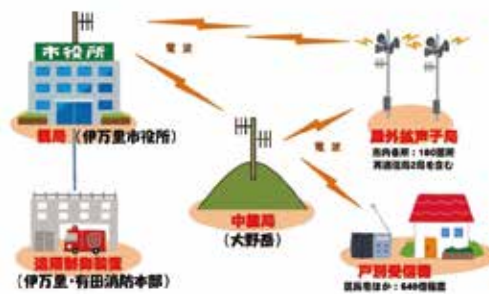
A3 【表3】のような、災害関連情報と行政関連情報が放送されます。

いずれも住民の身体、生命に関わる重要な情報を中心に、緊急性の高い情報を放送します。

また、機器の動作確認のため、時報放送を行います。地区によって放送時間が異なります。

ますが、昼に『ウェストミンスターの鐘』、夕方に『伊万里讃歌』を放送します。屋外拡声子局から時報が放送されていないことに気づいたときは、市防災危機管理課へ連絡をお願いします。

【防災行政無線のイメージ】



【表3】 防災行政無線で放送する内容

1 災害関連情報	2 行政関連情報
・ 特別警報	・ 国民保護（武力攻撃）
・ 緊急地震速報	・ 凶悪事件の発生
・ 土砂災害警戒情報	・ 危険動物の出没
・ 避難指示（緊急）	・ 緊急の断水情報
・ 避難勧告	・ 市の大型イベントの中止など
・ 避難準備高齢者等避難開始	・ 時報



【屋外拡声子局】 住民や一時滞在者（観光客など）に災害時などの緊急情報を屋外に設置されたスピーカーから一斉にお伝えする放送施設です。町公民館や地区の自治公民館などに設置します。



【戸別受信機】 屋内で放送を聞くことができるラジオのような屋内放送機器です。各地区の区長宅や屋外拡声子局の放送が届かない家庭などに設置します。

Q4 放送を聞き逃したときはどうしたらいいですか

A4 防災行政無線以外にも次のような手段で災害時の情報伝達を行います。

① 電話自動応答装置

防災行政無線の放送が聞き取れなかったときや、再度放送を聞きたいときは、専用の電話番号（☎2169）に電話をかけると、放送内容を聞くことができます。

② ケーブルテレビ

ケーブルテレビ（伊万里ケーブルテレビジョン、西海テレビ）に加入されている家庭では、防災行政無線の放送内容をケーブルテレビでも確認できます。

③ 携帯電話会社の緊急速報メール

防災行政無線で避難勧告など緊急性が高い情報を放送する場合は、緊急速報メールを併せて配信します。

※緊急速報メールは、特定のメールアドレスではなく、区域を特定してメールを配信します。緊急速報メールの受信機能があり、受信設定をした携帯電話などで受信することができません。緊急速報メールの受信設定などで不明な点があるときは、使っている携帯電話の説明書を確認するか、各携帯電話ショップに問い合わせてください。

④ 防災ネットあんあん（登録メール）

防災行政無線で放送をする際には、同内容を無料の登録制メールマガジン『防災ネットあんあん』でも配信します。※登録には、右下のQRコードをスマートフォンなどで読み取り、登録サイトに進んでガイドランスに従い登録してください。読み取れない場合は登録サイトアドレス (<http://esam.jp>) を直接入力するか、『防災ネットあ

んあん』で検索してください。



⑤ 市ホームページ、SNS

防災行政無線での放送内容は、市のホームページや市の公式ツイッター・フェイスブックなどのSNSでも確認できます。

Q5 災害時や災害が起こりそうなときの情報収集で、気を付けることがありますか

A5 災害時や災害が起こりそうなときには、次のことに心がけてください。

① 防災行政無線の放送をよく聞く

近年の住宅は気密性が向上しているため、防災行政無線の放送が始まったら窓を開けるなど聞き取りやすい状態に聞いてください。聞き逃した場合は、電話自動応答装置などで確認してください。

② 積極的な情報収集

災害時には、関係する

情報が防災行政無線をはじめ、テレビ、ラジオ、ケーブルテレビ、インターネットなどさまざまな手段で配信されます。それらの中で可能な手段を活用し、身を守るために積極的な情報収集をお願いします。

③ 防災ネットあんあん（登録メール）への登録

『防災ネットあんあん』からは、気象情報などの防災情報が配信されますので、携帯電話を持っていない人は登録をお願いします。

Q6 戸別受信機はどうすれば貸与してもらえますか

A6 戸別受信機は市への貸与申請が必要で、次の人を対象に貸与しています。

① 駐在員（区長）、消防団幹部団員

情報伝達の多重化のため、地域の防災活動の中核を担う駐在員（区長）と、消防団幹部団員に貸与します。

② 聴覚障害者

音声を聞くことができない聴覚障害者（身体障害者手帳

1級から3級に認定された人）に、文字表示機の付いた戸別受信機を貸与します。

③ 難聴地区世帯

屋外拡声子局の放送が届かない難聴地区に住んでいる世帯に貸与します。

※電波の受信状態によっては外部アンテナが必要な場合があります。外部アンテナの配線工事で、住宅に穴をあけたり取付金具を設置したりする場合があります。※申請の受け付けは防災危機管理課で随時行っています。

防災行政無線を活用した訓練を行います

今年度は、下記の日時に防災行政無線を活用した訓練放送を行います。当日は訓練内容に即した放送がありますので注意してください。

日 時	訓練内容
7月5日（木） 午前10時	緊急地震速報訓練
8月29日（水） 午前11時	Jアラート訓練
11月1日（木） 午前10時	緊急地震速報訓練
11月21日（水） 午前11時	Jアラート訓練
平成31年2月20日（水） 午前11時	Jアラート訓練

※『Jアラート』は全国瞬時警報システムのことです。

※広範囲での地震や本市での大雨などの気象条件により、訓練が中止される場合があります。

みんなの広場



電気で走るミニ列車は大人気



オープンテラスで憩いのひととき



制服を着て記念撮影

駅ビル改修竣工記念セレモニー&鉄道イベント in 伊万里 にぎわい創出の拠点としての機能を強化

市駅ビルがリニューアルオープンし、記念セレモニーが駅前公園でありました。テラスとして使える大型テントを設置したほか、市観光協会の物販コーナーを拡張。NPO法人まちづくり伊万里が運営する『伊万里百貨店』も開店しました（5月1日）。また、鉄道会社による鉄道イベントも同時開催され、大勢の家族連れなどでにぎわいました。

4.21



大坪保育園の園児たちが合奏などを元気に披露しました

市美術展実技席書会

基本がしっかり身に付いています

市民センターで市美術展がありました。市美術展実行委員会が毎年開催しているもので、書や写真・工芸、絵画の作品が3期に分けて展示され、各期の終わりには作品解説などが行われました。このうち、前期の書部門では最終日に実技席書会が行われ、選ばれた小学生と中学生が観覧者の前で堂々の揮毫。会場では大きな拍手が湧きました。



5.13

↑実技席書会で力強く揮毫する小学生

海難防止に官民合同パトロール

ライフジャケットは着用していますか

海難防止についての関心を高め、理解を深めてもらうため、伊万里湾小型船安全協会と伊万里海上保安署が合同で、伊万里湾内をパトロールしました。海上保安署の巡視艇『ゆみかぜ』など5隻の船と、シーバード伊万里の3隻の水上バイクが参加。釣り船などに啓発チラシを届け、ライフジャケットの着用や通信手段の確保などを呼びかけました。



4.29

↑ボートで釣りを楽しむ人に海難防止を呼びかけるチラシを渡すシーバード伊万里の隊員

保育園児をこども図書館員に任命

本に囲まれた仕事って楽しそう

大坪保育園児 19 人が市民図書館のこども図書館員に任命され、本の貸し出し業務を体験しました。これは、幼少期から図書館と本に親しんでもらおうと、図書館記念日（4月30日）にちなんで館が毎年行っているものです。この日は松永一広さん（山代町）から3年連続となる絵本の贈呈もあり、市民図書館に新しく25冊の絵本が加わりました。



市民図書館の職員に教えてもらいながら、やや緊張した顔で図書館カードのバーコードを読み取り、本を貸し出す園児



↑松永さんから図書館に寄贈される絵本を、図書館員代表として受け取る園児

いまり女性ネットワーク会員研修

女性住職の立場から見た男女協働

いまり女性ネットワークの会員研修会が市役所であり、白石町にある曹洞宗祥雲山弥福寺の宮島 俊 京しゅんけいさんが、『住職になったワケ』と題して講話をしました。お寺の一人娘としての体験や、男性が圧倒的に多い住職の世界でのさまざまな体験を交えた、ユニークな視点からの男女協働の話に、参加者はしきりに相づちを打って聞き入りました。



↑マラソンランナーとして実業団で活躍していたという宮島さん。住職だった父の病気を機に寺を継ぐことを決意

クルーズ船『にっぽん丸』が寄港

伊万里で優雅な船旅の思い出を

伊万里港にクルーズ船『にっぽん丸』が寄港しました。接岸後、乗客が次々に下船して市内観光などに出発。岸壁では歓迎式典が行われたほか、物産販売ブースの開設や観光案内などで来客をもてなしました。また、市民による船内見学も行われ、見学者は船内の豪華さや充実した設備を見て「高級ホテルのごた〜」と感嘆の声を上げていました。



船内の豪華な設備に大人も子どもも興味津々



↑乗客をいまりんモーモちゃん・モーモくんがお出迎え

災害時における消防用水等の供給支援に関する研修会

いざという時に民間事業者と連携を

大規模火災などが発生して消防用水が不足した場合を想定し、民間事業者が所有するコンクリートミキサー車で消防用水を運搬するための研修会が伊万里消防署でありました。参加者はミキサー車の構造や積水時の注意点などの説明を受けた後、屋外で一連の作業を実施。有事の際にスムーズに活動できるよう、作業行程などを確認しました。



↑民間事業者との連携で迅速に放水を開始

ほがらかページ

こいのぼり掲揚式
心豊かに成長することを願って

4月24日、大里保育園でこいのぼり掲揚式がありました。これは、児童福祉週間（5月5日～11日）にちなみ、子どもたちの健やかな成長を願って毎年、市内の保育園などで行っているものです。

あいにくの雨模様で室内での実施となったこの日、中野大成市民部長が、『青空へ元気にはばたけ 大里の園児』と願いを込めた色紙と、こいのぼりの壁飾りを贈呈。そのお返しに園児たちは、手作りのかぶとを贈りました。その後、こいのぼりの歌の合唱に合わせて舞台上に設置された2匹の大きなこいのぼりを掲揚し、



↑大きなこいのぼりと一緒に記念撮影



↑こいのぼりの歌をみんなで合唱

組み体操を元気に披露しました。この日はいまりんモーモちゃんも駆けつけ、参加した大人たちも童心に返って園児たちとの和やかな時間を過ごしていました。

四季の詩

いつの世も 美男ありけり 杜若

雨に倦み 寄りゆく窓辺に 半夏生

しとど濡れつつ なほすがすがし

伊萬里ホトトギス會 大久保花舟

伊万里白露短歌会 久保田昭子



島田 オサキさん

(松浦町金石原)

めでたく百歳の誕生日を迎えられた島田オサキさんを、5月15日、深浦弘信市長が訪問し、記念のメダルを贈呈しました。



島田 オサキさん

オサキさんは、若いころ満州に渡るなど苦勞をし、結婚してからは、農業に精を出す一方でお茶売りなどの行商もしていたそうです。社会情勢に興味があり、今でも新聞を毎日読むという勉強家。「自分は持つていないけどね」と言いながら、株式欄にも目を通すそうです。そんなオサキさんに長生きの秘訣を聞くと、「体操をすることと好き嫌いせずにも何でも食べること」との答え。家族や入所施設の職員など、多くの人たちからお祝いされ、穏やかな笑顔を見せていました。



百寿メダル贈呈

いつまでも
お元気で

広げよう 『ワーク・ライフ・バランス』

●問合先 男女協働推進課男女協働推進係
(☎2115)

市は、事業所や市民の皆さんと協働で、仕事と、子育て・介護や地域活動などの生活を両立させる『ワーク・ライフ・バランス』を推進しています。このコーナーでは、市内の事業所が取り組んでいる働きやすい職場づくりを紹介します。

伊万里ケーブルテレビジョン株式会社

～仕事と生活のバランスとボランティア活動で、社員の心を豊かに～

代表者：代表取締役 瀧上 康児
事業内容：情報通信業
所在地：立花町
従業員数：25名（男性17名、女性8名）

会社の取組

- ◎仕事と育児・介護の両立ができる職場づくり
育児、介護休業規程を定めているほか、社員が利用しやすいように『短時間勤務制度』を設けています。
- ◎柔軟な勤務体制でワーク・ライフ・バランスを推進
時差出勤や半日休暇などを導入し、多様な業務内容に合わせた働き方ができるように工夫しています。
- ◎地域と協働してよりよい社会づくりに貢献
会社と社員が一体となって、二里町炭山地区の棚田保全活動に積極的に取り組んでいます。



年間を通して棚田保全ボランティアに参加

社員の声 Worker's Voice

★子どものお迎えのために時差出勤制度を活用しました。最初は引け目を感じましたが、上司の理解もあり、時間内で効率良く仕事をするよう努めました。子どもと過ごす時間が増え、仕事と子育てのバランスがとれました。

(40代女性)

★ボランティア活動で自然や地域の人と触れ合い、棚田保全の必要性を実感しただけでなく、地域への愛情が芽生えました。

(20代男性)

放送部長からひと言

ワーク・ライフ・バランスに欠かれないのが『支え合い』。人には子育てや介護などで思うように仕事ができない時期もあります。そんな時こそ社員同士で支え合って、挑戦を続けられる会社でありたいです。



おおが 大鋸 あゆり 取締役放送部長

伊万里の ヤング ウォーカー

YOUNG WALKER

ようき
梶原 陽希 さん
(29歳・黒川町畑川内)
◆伊万里信用金庫
東山代支店(東山代町)
◆平成19年4月入社



- ◆どんな仕事をしていますか
金融の渉外で、お金に関する相談全般を受けています
- ◆仕事で心掛けていることは
誠心誠意一生懸命お客様の声に応えることです
- ◆目標(仕事)は、もっという
いろいろな相談をしてもらえよう頑張ることです
- ◆自己PRをどう言
地元青年部などいろいろな活動に参加してできるだけ地域に貢献したいと思っています
- ◆趣味 野球・仲間との宴会
- ◆特技 諦めず続けること
- ◆市民へ一言
みんなで伊万里をもっと元気にしていきたいように

わが家の

アルバム

いっき
前田 樹 さん (3歳
2か月)

ひろのり
*洋典・亜紀さんの長男
*脇田



ママからひとこと
妹大好きな樹君♡おもちゃを貸してくれたり、よしよししてくれたり、くさんの愛情をありがとう♪これからもみんな楽しく過ごそうね☆
ほくは機関車トーマスが大好きで、キャラクターの名前をたくさん知っているんだ♪保育園で覚えた英語の歌をいっつも歌っているよ★料理のお手伝いも得意で、卵の殻むきやお箸の準備をしているよ☆



ス ポ ー ツ

- 期 日 4月15・16・21・28日
 - 場 所 国見台野球場
 - 《大会成績》
 - ▽ 優 勝 有田工業高校 (3勝)
 - ▽ 準優勝 敬徳高校 (2勝1敗)
 - ▽ 3 位 伊万里農林高校 (1勝2敗)
 - ▽ 4 位 伊万里商業高校 (3敗)
- ※伊万里高校はオープン参加
 ※上位2校と伊万里高校(推薦出場)は、6月1日に開幕する第65回NHK杯佐賀県高等学校野球大会に出場します。



↑全勝で優勝を果たした有田工業高校の選手たち

第41回市長旗争奪伊万里地区高等学校野球春季大会

6月の市民スポーツ

- 2日(土)
 - 市民グラウンド・ゴルフ大会 午前8時30分開会 国見台陸上競技場ほか
- 2日(土)、3日(日)
 - 市長旗争奪中学生野球大会 午前8時20分開会 国見台野球場
- 3日(日)、10日(日)
 - 県民体育大会ソフトボール伊万里市予選会 午前8時30分開会 伊万里湾大橋球技場
- 8日(金)、9日(土)
 - 県西北部地区高等学校野球大会 午前9時開会 国見台野球場
- 10日(日)
 - 市スポーツ少年団交流大会 午前8時開会 南波多郷学館
- 16日(土)
 - 伊万里信金杯争奪グラウンド・ゴルフ大会 午前8時30分開会 国見台陸上競技場ほか
- 16日(土)、17日(日)、23日(土)、30日(土)
 - 市長旗争奪伊万里市少年野球大会 午前8時開会 国見台野球場
- 16日(土)、17日(日)、18日(月)
 - 全九州高等学校体育大会ホッケー競技大会 午前9時開会 伊万里商業高校ほか
- 17日(日)
 - あじさいカップバドミントン選手権大会 午前9時開会 国見台体育館
- 23日(土)
 - 市教育長杯小学生スポーツ・チャレンジ・ゲーム 午前8時30分開会 立花小学校
- 24日(日)
 - 会長杯争奪親子バレーボール大会 午前9時開会 国見台体育館
 - 伊万里チャレンジカップテニス大会 午前9時開会 国見台庭球場
- 30日(土)、7月1日(日)
 - 県スポーツ少年団大会ミニバスケットボール大会 午前9時開会 国見台体育館ほか
- 7月1日(日)
 - 県スポーツ少年団大会剣道大会 午前9時開会 国見台武道館

第63回西部地区高等学校春季卓球競技大会

- 期 日 4月29日
- 場 所 国見台体育館

【団体戦】

	男子	女子
優 勝	敬徳高校	敬徳高校
2 位	有田工業高校	伊万里商業高校



【個人戦】

男 子	優 勝	隈部 友希 (敬徳高校)
	2 位	山崎 勝太 (敬徳高校)
	3 位	橋田 歩夢 (敬徳高校) 宮崎 裕大 (敬徳高校)
女 子	優 勝	石橋 愛里 (敬徳高校)
	2 位	杉原 黎 (敬徳高校)
	3 位	河津 友里華 (敬徳高校) 東島 芽郁 (敬徳高校)

第54回国見台陸上競技選手権大会

● 期 日 5月3・4日
● 場 所 国見台陸上競技場
◆ 市内の学校・チーム所属選手の上位成績(8位まで)
(新)は大会新記録

〔男子〕

- ▽ 中学 100 ㊦
- 8位 犬塚 俊貴(啓成中学校) 12秒21
- ▽ 共通 200 ㊦
- 6位 大久保匡馬(敬徳高校) 23秒53
- ▽ 共通 400 ㊦
- 6位 山口 竜矢(伊万里高校) 51秒14
- ▽ 中学 3000 ㊦
- 8位 執行隆之介(国見中学校) 9分57秒67
- ▽ 中学 110 ㊦ハードル
- 3位 岩野 凜(青嶺中学校) 18秒87
- ▽ 一般・高校 110 ㊦ハードル
- 2位 正木 友海(国見台AC) 15秒36
- 3位 山下 修聖(敬徳高校) 15秒93
- ▽ 一般・高校 400 ㊦ハードル
- 3位 長野 祥雄(国見台AC) 55秒20
- ▽ 共通 4×100 ㊦リレー
- 7位 国見台AC(正木友

- 海、藤政貴、古館郷平、中尾誠二) 44秒64
- ▽ 中学 4×100 ㊦リレー
- 6位 啓成中学校(馬場飛琉、犬塚俊貴、大川内朋哉、松尾宥汰) 47秒66
- ▽ 一般・高校 4×400 ㊦リレー
- 3位 敬徳高校A(牧瀬宏陽、永田崇馬、山口優樹、大串明輝) 3分22秒76
- ▽ 中学・走幅跳
- 5位 山口 響(国見中学校) 5m53
- ▽ 共通 三段跳
- 1位 藤 政貴(国見台AC) 13m45
- ▽ 高校 砲丸投
- 1位 森戸 大地(伊万里高校) 12m79
- ▽ 中学 砲丸投
- 5位 水田 悠哉(伊万里中学校) 9m07
- ▽ 一般・高校 円盤投
- 1位 森戸 大地(伊万里高校) 40m37(新)
- 8位 仲尾 鴻佑(敬徳高校) 30m74
- ▽ 一般・高校 やり投
- 3位 大瀬良 力(敬徳高校) 52m65

〔女子〕

- ▽ 中学 100 ㊦
- 8位 神尾 礼乃(伊万里中学校) 14秒16
- ▽ 一般・高校 1500 ㊦
- 8位 塚部穂乃花(伊万里高校) 5分06秒88
- ▽ 一般・高校 3000 ㊦
- 6位 山口 桜(伊万里高校) 11分09秒41
- ▽ 高校 砲丸投
- 6位 谷 眞智子(伊万里高校) 9m26
- ▽ 一般・高校 円盤投
- 1位 谷 眞智子(伊万里高校) 33m92
- ▽ 一般・高校 やり投
- 8位 鬼頭 実里(伊万里農林高校) 30m77
- ▽ 一般・高校 ハンマー投
- 7位 鬼頭 実里(伊万里農林高校) 25m89



市職域・クラブ卓球大会

● 期 日 4月22日 ● 場 所 国見台体育館



種 目	優 勝	2 位	3 位	
男子団体	カーショップ出雲商会	敬徳高校A	敬徳高校B	伊万里TTC・A
一般男子	吉永 健吾 (カーショップ出雲商会)	横尾 光流 (敬徳高校)	宮田 聖己 (敬徳高校)	平川 裕士 (敬徳高校)
男子シニア	鈴木 政義 (伊万里TTC)	徳田 和晃 (伊万里TTC)	立石 賢也 (佐農高教員)	松尾 尚志 (伊万里TTC)
男子ベテラン	川久保 政彦 (伊万里TTC)	大川内 孝徳 (伊万里市役所)	仲尾 安喜 (大川クラブ)	中井 哲弥 (山代体協)
女子団体	伊万里レディース	大川クラブ	伊万里農林高校A	伊万里TTC
一般女子	高野 優季奈 (大川クラブ)	山浦 瑛子 (伊万里TTC)	仲尾 茜 (大川クラブ)	澤井 美香 (山代体協)
女子シニア	古川 葉子 (伊万里レディース)	仲尾 弘子 (大川クラブ)	松永 久美子 (山代体協)	—

教育と文化

市男女協働参画出前講座を利用してください

市男女協働参画懇話会『いまりプラザ』では、さまざまな団体の会合などに出向き、出前講座を行っています。

男女協働参画について、皆さんに分かりやすく身近に感じてもらうため、紙芝居やクイズ型カードゲーム、朗読劇など、団体や人数に応じて内容を工夫しています。

出前講座のテーマの例

- ① 男女協働参画について全般的なこと
- ② 男女協働参画の視点から考える防災
- ③ ワーク・ライフ・バランスに関すること
- ④ DV（ドメスティックバイオレンス）防止に関すること
- ⑤ ハラスメント防止に関すること
- ⑥ LGBTに関すること

※その他もご相談ください。



講座の様子

国は、平成11年6月に施行された『男女共同参画社会基本法』の理解と関心を深めるため、毎年6月23日から29日までを『男女共同参画週間』と定めています。

今年度の男女共同参画週間
キャッチフレーズは、『走り出せ、性別のハードルを超えて、今』です。これは、女性も男性も、自らの意思により個性と能力を発揮して活躍できる職場を作るためのキャッチフレーズとして公募で選ばれました。



6月23日（土）～29日（金）は

『男女共同参画週間』です

～走り出せ、

性別のハードルを超えて、今～

● 問合先 男女協働推進課

男女協働推進係（☎2115）

郷土の文化財

伊万里湾の歴史シリーズ⑩

● 問合先 生涯学習課文化財係（☎3186）

伊万里湾大橋

伊万里湾を象徴するものの一つに、伊万里湾大橋があります。

この橋ができる以前の人々の生活はどのようなものだったのでしょうか。

湾内沿岸の村や島の人たちの交通や物資の交流は、湾内を巡行する定期船が担い、生活を支えました。瀬戸町にあった船着場は、魚市場が築港へ移転すると、定期船の拠点となりました。

しかし、昭和35年以降は、道路の拡張や舗装が進むとともに、自動車普及したことにより、徐々に船に替わってバスや自家用車が使われるようになりまし。また、昭和42年の水害後に、伊万里川の川幅が2倍に拡幅されたからは、定期船はなくなりまし。それ以降の交通は、国道を迂回する

など、大変不便なものであったと推測されます。

平成15年3月の伊万里湾大橋の開通以降は、東西間を行き来する時間や距離が大幅に短縮され、物資の運搬や通勤などに役立ち、多くの人が利用しています。



↑瀬戸町海岸から見た伊万里湾大橋

インフォメーション

春の叙勲・褒章受章

おめでとうございます

ございます

4月29日付けで、春の叙勲・褒章が発令されました。市内の受章者は、次のとおりです。

叙勲

瑞宝小綬章

▼森直さん（立花町）
元公立高等学校校長

叙勲について

国や公共のために功勞のあつた人、社会の各分野において優れた行いのあつた人などに対し、国としてその功績や業績を表彰するために、『栄典制度』が設けられています。その栄誉のしるしとして勲章や褒章が授与されます。

いくつかの種類がある勲章の中で、瑞宝章は、公務などに長年にわたり従事し、成績を挙げた人に授与される勲章です。勲等（勲章の等級）を授け、勲章を与えることを叙勲と言います。

議会報告

平成30年第2回臨時会

平成30年伊万里市議会第2回臨時会が5月21日に開催されました。今回の臨時会では、条例議案1件、一般議案4件、人事議案4件、予算議案2件の審議が行われました。審議の結果、条例議案1件については継続審査となり、その他の提出議案については原案どおり可決、承認、同意されました。主な内容は次のとおりです。

条例議案

■特別職の職員の退職手当の特例に関する条例

市長の現任期に係る退職手当や、市長の現任期中に選任・任命された副市長、教育長、監査委員などの退職手当を支給しないこととするため、条例を制定するものです。（継続審査）

人事議案

■副市長の選任

副市長 江頭興宣氏が本年4月26日に退職したことに伴い、新たに泉秀樹氏を選任したものです。

■教育長の任命

教育長 森哲也氏が本年4月26日に辞職したことに伴

い、新たに松本定氏を任命したものです。

■教育委員会委員の任命

委員 松本定氏の辞職に伴い、新たに酒見良司氏を任命したものです。

■監査委員の選任

委員 林大作氏の平成29年10月28日付けの退職に伴い、新たに井関勝志氏を選任したものです。

予算議案

■平成30年度一般会計補正予算（第1号）

ふるさと応援基金への寄附を増加させるため、返礼割合を見直し、返礼に要する経費などを追加するため、一般会計の歳入歳出予算にそれぞれ13億5684万4000円

を追加したものです。補正後の予算総額は、243億3184万4000円となりました。

■平成30年度公共下水道事業特別会計補正予算（第1号）

平成29年度決算において歳入不足が生じる見込みであったため、平成30年度の歳入を繰り上げて充用したものです。



監査委員
井関 勝志 氏 (63歳)
元伊万里市市民部長



教育長
松本 定 氏 (65歳)
元伊万里中学校校長



副市長
泉 秀樹 氏 (61歳)
元伊万里農林事務所長

6月は環境月間です

毎年6月5日は、国連により『世界環境デー』と定められています。わが国でも、環境基本法によりこの日を『環境の日』と定め、6月の1か月間を『環境月間』と位置づけ、全国各地で普及啓発活動が展開されています。皆さんもこの機会に、身の周りの環境について考えてみましょう。

= 市のごみの量とリサイクル率 =

● 問合せ先 環境課リサイクル推進係 (☎2145)

平成29年度の伊万里市のごみの総排出量は、14,985トン【グラフ1】で、平成28年度に比べ約500トン増加しました。

また、平成29年度のリサイクル率（ごみ排出量に対する資源化量の割合）は、19.5%【グラフ2】で、平成28年度に比べて1.1ポイント下降しました。

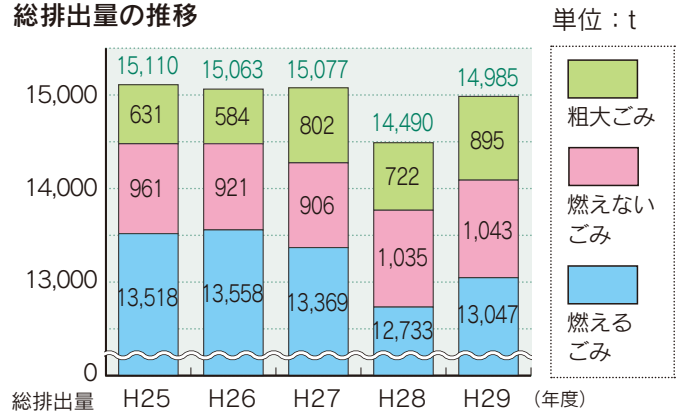
■ ごみを減らすためには

ごみを減らすために、ちょっとした行動や心がけのできる取り組みがあります。あなたも今日から始めてみませんか。

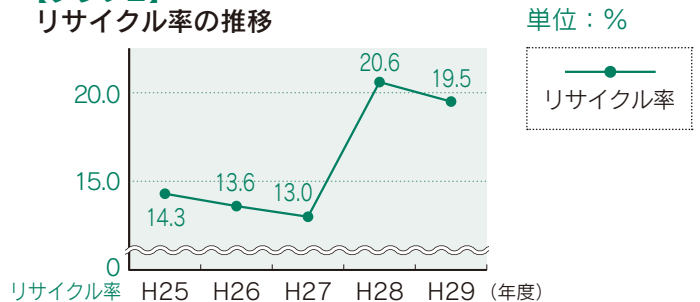
— 今すぐ取り組める 3つの運動 —

- ①水切り運動
生ごみを出す時は、水切りをしましょう
- ②30・10運動
外食や宴会の時には適量を注文し、残さず食べましょう
- ③マイバッグ運動
マイバッグを持参し、レジ袋を断りましょう

【グラフ1】
総排出量の推移



【グラフ2】
リサイクル率の推移



■ リサイクル推進の柱は、『リサイクルサンデー』

リサイクルサンデーは、地区ごとに毎月1回決められた日曜日に、新聞紙や雑誌、空き缶、瓶などの家庭から出た資源ごみを分別し、回収する取り組みです。伊万里市のリサイクル推進の柱の取り組みですが、年々、回収される量は減少傾向にあります。資源化だけでなく、地区の収入にもつながるリサイクルサンデーを活用しましょう。

リサイクルサンデーのメリット

- ①紙類の資源化
- ②缶類の直接資源化
- ③瓶の再利用
- ④回収量に応じた地区の収入

紙類

- ①新聞紙
▷新聞、折り込みチラシ
- ②段ボール
- ③雑誌など
▷週刊誌、カタログ、トイレトペーパーの芯、ティッシュペーパーの空箱、包装紙など

缶類

- ④アルミ缶
- ⑤スチール缶

瓶類

- ⑥一升瓶（茶色・緑色）
- ⑦ビール瓶

※小さいものは紙袋に入れて、こぼれないようにしましょう。
※アルミ缶とスチール缶は、きちんと分別してください。

＝ 生活環境を点検し、やぶ蚊対策をしましょう ＝



● 問合せ 環境課生活環境係 (☎2144)

暑くなる時期に発生したす蚊は不快の元になり、さまざまな病気の媒体にもなってしまいます。しかし、やぶ蚊は、市民の皆さんのちょっとした心がけで、発生を防ぐことができます。成虫になってから駆除するよりも、**身近な水たまりをなくし、水中に生息するボウフラ(幼虫)を退治することが最も効果的**です。

■ ヒトスジシマカ (やぶ蚊) の特徴

白黒のまだら模様

住宅地や公園などに生息

少量の水場から発生

人が近づくと刺す

行動範囲は半径 30 ㍎程度



ヒトスジシマカ

一度の産卵で、50～100 個程度の卵を産みつけ、10 日程度で成虫になり、どんどん発生していきます。

自宅周りの発生源をなくすことが大切です



■ こんなところが発生源

バケツ



ふだんは伏せておくようにする

空き缶・空き瓶



水を抜き、軒下など雨がたまらない場所に置く

古タイヤ



布などをかぶせ、蚊が内側に入れないようにする

－ どうしても水がたまる場所にはネットを －

どうしても水がたまってしまう雨水升などには、フタの間に目の細かいネットなどを挟み、蚊が卵を産みつけられないようにしましょう。また、発生した場合にも外に出ることができないので、結果的に発生を防ぐことができます。



↑ 対策した雨水升

暑くなる前に水たまりの対策をするだけで、蚊の発生を大きく減らすことができます。近所の皆さんで協力して取り組むことも重要です。

組織体制の強化と人事異動

● 問合せ 総務課職員係 (☎2127)

4月の定期異動は、市長選挙を控えて最小限の異動となっていました。このため今回の人事異動では、空席となっていた役職などを補充するとともに、業務状況に応じた適正な定員管理を行う中で、若手職員や女性職員の登用、長期在職者を解消する人員配置などによって、職員の意識改革の促進と資質の向上を目指しました。また、体制強化の取り組みとして、課の新設・移管などを行いました。



辞令交付式で異動職員に勳を飛ばす深浦弘信市長（左）

若手職員の登用による事務事業の積極的な推進

市民部長寿社会課長（50歳）、教育委員会教育施設課長（49歳）、総務部情報広報課情報推進係長（41歳）など、若手職員を重要ポストなどに登用し、事務事業を一層推進します。

女性職員の積極的な登用

市民部市民課長（管理職）のほか、税務課収納対策室係長、長寿社会課高齢福祉・介護認定係長に女性職員を積極的に登用するなど、女性役職員を適所に配置し、新たな視点、発想による更なる市民サービスの向上を目指します。

- ▷部・課長 1人→2人（1人昇格）
- ▷副課長・係長 36人→38人（2人昇格）
- ▷主査・主任 33人→41人（8人昇格）

体制強化の取り組み

『伊万里湾総合開発・国道対策課』を建設部へ移管

西九州自動車道の整備促進に伴い、用地収用業務を担当する土地開発公社と『伊万里湾総合開発・国道対策課』との連携が必須となっています。また、国道204号バイパスや臨港道路七ツ島線の整備が進められる中で港湾、国道、県道、市道の担当課間の緊密な連携が不可欠となっています。これらの理由から、『伊万里湾総合開発・国道対策課』を政策経営部から建設部に移管しました。

『教育施設課』の新設

平成30年度以降に伊万里中学校の建て替えなど、教育委員会での業務量の大幅な増加が見込まれます。このため、設計業務や施工監理業務などの精度を更に向上させることを目的に、教育総務課施設係を課に格上げし『教育施設課』として管理職を配置しました。

水道部の再編

有田川浄水場での高度浄水施設更新事業が完了したため、『おいしい水プロジェクト室』を廃止しました。また、浦ノ崎浄水場や滝川内浄水場など水道施設の耐震対策に専門的に対応するため、新たに工務課内に『水道施設係』を設置しました。

異動者

（平成30年5月15日付）

※表記中の省略
（兼）＝兼任、（併）＝併任

◆5月15日付け人事異動

【部長級】

- ▽総務部長 古場博
- ▽建設部長 橋口民男
- ▽水道部長 中里憲二
- ▽政策経営部副部長（兼）企画政策課長（兼）男女協働推進課長 桑本成司
- ▽政策経営部副部長（兼）まちづくり課長（兼）伊万里暮らし応援課長（兼）国際戦略室長 多久島功
- ▽市民部副部長（兼）福祉課長 前田文博
- ▽産業部副部長（兼）農山漁村整備課長（兼）検査監（兼）技術監（併）土地改良区事務局長 中島智
- ▽建設部副部長（兼）伊万里湾総合開発・国道対策課長 山口貴弘
- ▽水道部副部長（兼）管理課長 杵嶋尚武
- ▽教育副部長（兼）教育総務課長 力武浩和
- ▽市民部市民課長 吉田みずほ
- ▽市民部環境課長 小濱道隆
- ▽市民部長寿社会課長（兼）地域包括支援センター所長 川口幹夫
- ▽産業部農業振興課長（併）農業委員会事務局長 松岡猛彦
- ▽産業部企業誘致・商工振興課長（兼）企業誘致推進室長（兼）就活支援室長 東嶋陽一
- ▽産業部観光課長（兼）観光戦略室長 力武敏朗
- ▽建設部土木管理課長 峯憲和
- ▽建設部道路河川課長 溝江龍史朗
- ▽建設部都市政策課長 樋口繁義
- ▽建設部都市政策課主幹（併）土地開発公社事務局長 峯敬文
- ▽建設部下水道課長 山口公良
- ▽水道部工務課長 原口功
- ▽教育委員会教育施設課長 吉永大輔
- ▽総務部秘書課長 岩崎友紀
- ▽総務部総務課長（兼）防災危機管理課長 樋口哲也
- ▽総務部情報広報課長（兼）消費生活センター長 春田昌寿

【課長級】

▽(出向) 佐賀県西部広域環境組合 長野史朗

【副課長級】

▽総務部税務課副課長(兼) 市民税係長 吉原正一

▽総務部税務課収納対策室長 木寺洋司

▽総務部情報広報課副課長(兼) 広報係長 松尾忠徳

▽産業部農業振興課副課長(兼) 農政企画係長 松尾利矢

▽産業部農山漁村整備課副課長(兼) 林務水産係長 松尾俊彦

▽建設部土木管理課副課長(兼) 公園・空き家対策係長 原利彦

▽建設部道路河川課副課長(兼) 道路係長 大川内孝徳

▽建設部下水道課副課長(兼) 工務係長 吉富竜治

▽建設部伊万里湾総合開発・国道対策課副課長(兼) 港湾振興係長(兼) 国道整備促進係長(兼) 政策経営部国際戦略室副主幹(併) 土地開発公社 土井清隆

▽建設部伊万里湾総合開発・国道対策課副課長(兼) 国道整備促進係長(兼) 政策経営部国際戦略室副主幹(併) 土地開発公社 副事務局長(兼) 業務係長(兼) 事業

▽建設部伊万里湾総合開発・国道対策課副課長(兼) 国道整備促進係長(兼) 政策経営部国際戦略室副主幹(併) 土地開発公社 副事務局長(兼) 業務係長(兼) 事業

係長 前田政和

▽水道部管理課副課長(兼) 管理係長 末石雅彦

▽水道部工務課副課長(兼) 工務係長 吉永幸治

▽選挙管理委員会事務局副事務局長(兼) 選挙係長(併) 公平委員会事務局副事務局長(兼) 係長 谷川智浩

▽総務部総務課行政係長 松尾省吾

▽総務部税務課収納対策室係長 井本由美子

▽総務部情報広報課情報推進係長 田中隆太

▽政策経営部財政課財政係長 水野宏樹

▽政策経営部男女協働推進課男女協働推進係長 松尾愛

▽政策経営部伊万里暮らし応援課婚活応援係長 中島和美

▽市民部市民課記録管理係長 前田秀一

▽市民部環境課リサイクル推進係長 濱田智史

▽市民部長寿社会課介護給付係長 山下勝彦

▽市民部長寿社会課高齢福祉・介護認定係長 崎元輝

▽市民部福祉課社会福祉係長

▽市民部福祉課社会福祉係長

田中克典

▽産業部農業振興課営農流通係長(兼) 政策経営部国際戦略室副主幹 貞方聡郁

▽産業部観光課伊万里ブランド係長(兼) グリーン・ツーリズム係長 林淳也

▽建設部土木管理課管理係長 岸川修二

▽建設部都市政策課都市計画係長(兼) 松島搦まちづくり推進係長(兼) 政策経営部国際戦略室副主幹(併) 土地開発公社 馬場芳史

▽水道部工務課維持係長 鶴田宏樹

▽水道部工務課水道施設係長 山崎豪

▽水道部浄水場管理事務所浄水係長 小寺隆洋

▽議会議務局庶務係長 原晶子

▽教育委員会教育総務課総務企画係長(兼) 教育施設課教育施設係副主幹(併) 政策経営部企画政策課総合教育推進係副主幹 佐々木俊明

▽教育委員会教育施設課教育施設係長 田中鉄男

▽教育委員会生涯学習課生涯学習係長(兼) 市民図書館うちどく推進室副主幹 山浦加代

▽教育委員会生涯学習課生涯学習係長(兼) 市民図書館うちどく推進室副主幹 山浦加代

【主査・主任】

▽総務部(主査) 湯村慶三、三原隆広、川添和也、松尾修、辻真美

▽政策経営部(主査) 武藤寛

▽市民部(主査) 中島佳代、福野千登美、末吉亜紀、福島美和、江頭洋子、中山裕文、松尾美由紀

▽市民部大川保育園(主任) 樋渡千恵

▽市民部南波多保育園(主任) 中野美智代

▽建設部(主査) 土地開発公社 乾裕美

▽水道部(主査) 松本良子

▽農業委員会(主査) 岩野江利子

▽教育委員会(主査) 田中敏郎

▽教育委員会(主査) 総務部 小副川律子

【一般職員】

▽総務部 古賀大輔、川原本気、池田晃樹、木寺真美

▽総務部(併) 教育委員会 丸田大暁

▽政策経営部 丸尾靖司、合戸矢一、前島裕輔

▽市民部 山崎慶太、多久島景子、前田昭子、中島奈美子、松尾希美、前田聖、古賀淳子

▽市民部(併) 教育委員会 福田真実

▽市民部(併) 教育委員会 福田真実

▽産業部 市丸浩人、井手功三、松本大輔、井本久子、吉田有里、桑本祥平

▽建設部 岩野史明、松尾郁也、倉富勲、池田靖

▽建設部(併) 水道部 江崎早耶佳

▽建設部(併) 土地開発公社 古賀恭輔、山本圭悟、川添悠輔

▽出納室 今泉志保

▽水道部 梶島宏樹、川本成人、松尾由理、大川内慎二

▽水道部(併) 建設部 南亦以

▽教育委員会 中島友輝、光田太郎

▽教育委員会(併) 総務部 今泉武士

■ 異動者数 121人

▷部長級	10人(男性 10人、女性 0人)
▷課長級	17人(男性 16人、女性 1人)
▷副課長級	13人(男性 13人、女性 0人)
▷係長	22人(男性 16人、女性 6人)
▷主査・主任	20人(男性 7人、女性 13人)
▷一般職員	39人(男性 27人、女性 12人)

6月から市税の納付が始まります

● 問合せ先

- ▷ 市県民税、国民健康保険税について 税務課市民税係 (☎ 2148)
- ▷ 固定資産税について 税務課固定資産税係 (☎ 2149)
- ▷ 口座振替、納税相談について 税務課収納対策室 (☎ 2152)

集合徴収市税（市県民税、固定資産税、国民健康保険税）の納付が、6月から始まります。納税通知書、全期前納用納付書、第1期と第2期の納付書（ただし、口座振替の利用者には、納税通知書のみ）を納税義務者に6月中旬に郵送しますので、最寄りの金融機関またはコンビニエンスストアで期限内に納付してください。また、固定資産税の課税対象者には、課税明細書を同封しますので、資産内容を確認してください。

■ 集合徴収市税の納期

6月から翌年3月までの10期です。ただし、税額によっては納期数が少ない場合もあります。

■ 納付方法・納期限

▷ 納付書

納期が属する月の月末（12月のみ25日）です。
※月末が土・日曜日、祝日の場合は、翌営業日になります。

▷ 口座振替

振替日は、毎月26日（12月のみ25日）です。
※振替日が土・日曜日、祝日のときは、翌営業日になります。
※振替できなかった場合は、翌月10日に再振替をします。

口座振替を利用する人へ

振替方法の変更・廃止はお早めに

振替方法を、『一括から期別納付』に、もしくは『期別から一括納付』に変更、または廃止する場合は、**6月14日（木）**までに税務課収納対策室に連絡してください。納税通知書が届いてからでは、間に合わないことがあります。

■ 国民健康保険税の課税限度額が変わりました

▷ 賦課限度額（基礎〈医療保険〉分）改正前：54万円 改正後：58万円
※後期支援分（19万円）・介護保険分（16万円）の改正はありません



■ 国民健康保険税の軽減（5割・2割）の判定所得基準が引き上げられました

▷ 国民健康保険税額の5割軽減・2割軽減の判定所得基準額

	5割軽減の対象	2割軽減の対象
改正前	合計所得金額が（33万円＋被保険者数× 27万円 ）以下の世帯	合計所得金額が（33万円＋被保険者数× 49万円 ）以下の世帯
改正後	合計所得金額が（33万円＋被保険者数× 27万5000円 ）以下の世帯	合計所得金額が（33万円＋被保険者数× 50万円 ）以下の世帯

■ 納税のお勧めポイント

▷ 口座振替が便利

納税には、納付に行く手間や納め忘れの心配がなくなる『口座振替』が便利です。希望する人は、市内金融機関または市役所で申し込んでください（申し込む際は、通帳の届け出印が必要です）。

▷ 一括納付がお得

納付書または口座振替で納付する人（普通徴収）は、7月2日（月）までに年額を一括納付（全期前納）すると、市県民税および固定資産税には全期前納報奨金制度（※1）（※2）が適用されます。年間の納付額が最大で約1.7割（上限5万円）少なくなります。報奨金の額は、納税通知書で確認してください。

（※1）全期前納報奨金制度は、市税の滞納がある人や報奨金の額が100円未満になる人には、適用されません。

（※2）全期前納報奨金制度の対象となる人が一括納付する場合、コンビニエンスストア・ヤフーアプリでの取り扱いはできません。

▷ 納税相談の利用

失業や長期入院などの理由で納税が困難な場合は、分納などの相談を受け付けます。また、借金返済や家計状況に悩んでいる場合は、ファイナンシャルプランナーによる家計改善に向けた相談（※3）をご利用ください。

（※3）相談日（予約制）… 毎月第2火曜日、第4日曜日

あなたのまちのスポーツ推進委員です

市では、生涯スポーツの普及・振興を図るため、『スポーツ基本法』に基づき、スポーツ推進委員を委嘱しています。任期は2年で、各町(地区)に3人ずつ、合計39人を配置しています。

さまざまなスポーツ活動を通して、楽しく健康的な生活が送れるようサポートしていきますので、「運動を始めた」「スポーツイベントに参加したい」など、気軽に声をかけてください。

●主な役割

地域住民や各種団体、行政・教育機関の要請に応じて、ニュースポーツの実技指導や大会の企画運営など、各種スポーツ事業に対する助言、協力を行います。



↑ラジオ体操

町(地区)	氏名		
伊万里	池田 レイ子 ²¹	岩永 哲一郎 ¹¹	木須 磨貴子 ¹⁰
牧 島	犬塚 晃 ¹³	黒川 美由紀 ⁴	廣川 勝一 ³
大 坪	松田 恵 ¹¹	田中 省吾 ⁹	山口 重樹 ⁷
立 花	百田 勝洋 ¹³	前山 美加 ⁹	田中 武宣 ⁵
大川内	副島 裕介 ¹³	嶋田 竜也 ³	山田 聖奈 ²
黒 川	小旗 寛十郎 ²¹	脇山 幸次 ¹¹	崎田 ちづこ ⁵
波多津	柴田 結子 ⁸	原田 圭輔 ⁴	田中 浩一 ³
南波多	小原 礼子 ²¹	江口 泰彦 ¹¹	浦田 尚徳 ¹
大 川	大坪 秀樹 ⁷	音成 千穂子 ³	池田 裕城 ¹
松 浦	原口 尚紀 ⁹	大川内さゆり ⁹	百武 智治 ⁵
二 里	前田 美弥子 ⁹	峯 侑平 ⁵	川島 剛 ¹
東山代	東島 雅子 ⁵	福田 剛 ³	中倉 啓介 ¹
山 代	石橋 由紀子 ⁷	橋本 拓郎 ⁵	力武 英一郎 ⁴

※敬称略

※氏名の後の数字は、委員の経験年数

●主な活動

市民ソフトバレーボール大会(7月)やラジオ体操会(8月)、伊万里さわやかスポレク祭(3月)、各町(地区)ニュースポーツ教室(随時)の企画運営のほか、伊万里ウォーク(11月)、伊万里ハーフマラソン(1月)などのスポーツ行事のスタッフとして協力しています。



↑伊万里ウォーク

また、毎月の定例研修会をはじめ、県・九州レベルの研究大会や実技研修会に参加し、指導力の向上に努めています。

●問合先 体育保健課スポーツ振興係 (☎23 3187)

熱中症にご用心

●問合先 伊万里消防署消防2課救急係 (☎23 1199)

熱中症の原因には、気温と湿度の上昇が関係しています。夏の炎天下だけではなく、梅雨明け前後も注意が必要です。また、運動や仕事をした時だけでなく、家の中でじっとしていても熱中症になることがあります。

■熱中症の予防法

- ▷部屋の温度をこまめにチェックする
- ▷室温が28度を超えないように、エアコンや扇風機を上手に使う
- ▷のどが渇かなくてもこまめに水分を補給する
- ▷外出時は体をしめつけない涼しい服装で、日よけ対策をする
- ▷日頃から栄養バランスの良い食事と体力づくりをする
- ▷無理をせず、適度に休憩をとる

■熱中症になったときは(応急処置)

- ▷涼しい場所へ移し、衣服を緩め、安静に寝かせる
- ▷エアコンをつけ、扇風機やうちわで風をあて、体を冷やす



◆こんな時は、ためらわずに救急車を呼びましょう

- ・自分で水が飲めない、脱力感やけん怠感が強く動けない場合
- ・意識がない(おかし)、全身のけいれんがあるなどの症状がある人を発見した場合

伊万里市国保健康マイレージ事業の案内

定期的な健康診断の受診や運動など、自主的な健康づくり活動を行った場合に一定のポイントが付与し、ポイントがたまると特典を交付します。

●対象者 特定健診の対象となる40歳以上の国民健康保険被保険者

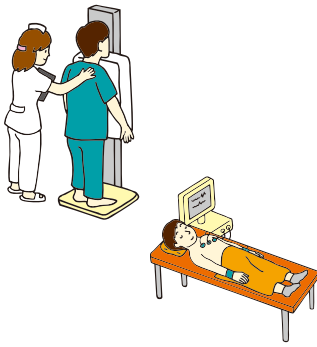
●ポイント・付与対象

▽15ポイント 特定健診、人間ドックの受診

▽5ポイント がん検診の受診（何種類受診しても5ポイント）、週1回以上の定期的な運動の実施

※対象期間は1月1日～12月31日

●達成要件 20ポイント以上
●ポイント特典（400人）
ふるさと応援寄附金の返礼品（2000円相当）から希望の一品を交付



●ポーナスタ特典（400人）

ポイント特典申込者が、前年度の特定健診を受けていない国民健康保険被保険者を紹介し、紹介された人が平成30年内に特定健診を受診すれば各種がん検診（前立腺、肺、大腸、胃、子宮、乳）すべての無料クーポン（平成31年度がんの集団検診用）を交付

※ポイント特典・ポーナスタ特典は申込者多数の場合は抽選となります。

※ポイントカード兼特典申請書は、特定健診会場と長寿社会課で入手できます。また、市ホームページからダウンロードもできます。

●問合せ先

長寿社会課医療保険係

☎21153

市有地を売却します

①旧波多川小学校跡地

- ▷所在地 南波多町水留字前平 3855 番ほか1筆
- ▷地目 雑種地
- ▷面積 11,923㎡
- ▷予定価格（最低売却価格） 3,920万円



谷口ICまで約1kmと近く、福岡方面へのアクセスが良い土地です



現況写真



土地の形状

②旧市民病院跡地

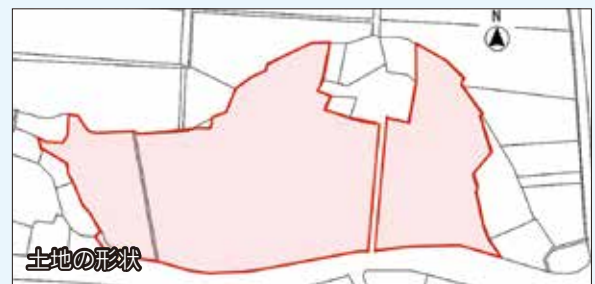
- ▷所在地 二里町大里乙1271番1他4筆
- ▷地目 宅地、里道
- ▷面積 11,812.21㎡
- ▷予定価格（最低売却価格） 8,730万円



位置図



現況写真



土地の形状

【①・②共通事項】

- 売却方法 一般競争入札
- 入札参加事前申込期限 7月10日（火）
- 入札日 7月31日（火）
- 申込・問合せ先 財政課管財係 ☎21153

エンザントレイズ株式会社と進出協定を締結

4月25日、ソフトウェア開発などを手がけるIT企業、エンザントレイズ株式会社（東京都台東区）が伊万里市に進出し、同社と市は進出協定を締結しました。

今年4月に運用開始した市ビジネス支援オフィス『パンリビル』への入居第1号となり、平成31年4月頃に操業開始予定。5年間で地元から10人を雇用する計画です。

協定の締結式で鍋嶋正孝代表取締役社長は、「地域に根付

いたITエンジニアを育て、伊万里市の発展の力になりたい」と抱負を述べました。



↑「自治体のサポート体制が整っていることも進出理由の一つ」と話す鍋嶋社長

株式会社宝山工業と立地協定を締結

5月17日、黒川町の鉄鋼メーカー、株式会社宝山工業が新工場を建設することに伴い、同社と市は立地協定を締結しました。

既存工場に隣接した敷地に新工場を建設し、切断工程を自動化したレーザー加工設備を県内で初めて導入予定。高精度かつ短時間で加工が可能となり、生産性の向上が見込めます。

本多正臣代表取締役は、「この設備の導入により、短時間

労働でも運用可能になる。従業員の働き方改革にもつながりたい。」と話しました。



↑「13人の新規雇用を計画している」と話す本多代表取締役（左）

児童手当の現況届は忘れずに

児童手当は、毎年現況届の手続きが必要です。届け出をしないと、6月分以降の手当が受けられません。必ず期間内に届け出てください。

対象 児童手当を現在受給している人で、中学校3年生までの児童を養育している人（公務員を除く）

受付方法 窓口受付（福祉課）、郵送受付、マイナポータル（子育てワンストップサービス）「マイナンバーカードを使用したオンライン申請」による受付

● 受付期間

6月6日（水）～29日（金）

※土・日曜日を除く

※郵送は6月29日（金）必着

● **窓口受付時間** 午前8時30分～午後5時15分

※火曜日は午後7時まで

● 手続きに必要なもの

▽印鑑（朱肉使用のもの）

▽受給者（保護者）の健康保険証のコピー

※国民年金加入者は除く

▽児童が市外在住の場合は、児童の住民票謄本

● **問合先** 福祉課子育て支援係

☎ ☎ 2310

有資格業者登録申請（指名願）の追加受付

市の入札（見積もり）に参加するためには、『指名を受ける資格を有する業者』としての事前登録が必要です。そこで、半期に一度の追加申請受付を実施します。なお、この登録は、参加指名を約束するものではありません。

● 対象業種

①物品関係（物品の購入、修繕、製造、賃貸借など）

②建設工事、測量および建設コンサルタン卜等業務委託、維持管理等業務委託

● 資格有効期間

①物品関係（18か月）

10月1日～平成32年3月31日

②建設工事、業務委託（6か月）

10月1日～平成31年3月31日

● 受付期間

6月4日（月）～7月6日（金）必着

● 提出書類

業種によって提出書類が異なります。市ホームページまたは契約監理課に備え付けの要領を確認のうえ、提出してください。

● 申請・問合先

契約監理課契約監理係
☎ ☎ 2176

空き地などは適正に管理しましょう

空き地などに雑草や樹木が繁茂すると、やぶ蚊やハエなどの害虫の発生や、ごみの不法投棄を招くなど、近隣の生活環境が損なわれる場合があります。

土地を所有・管理している人は、定期的に草刈りや樹木剪定を行うなど、適正に管理しましょう。

● 問合先

環境課生活環境係
☎ ☎ 2144

ご寄付

ありがとうございました

次の方からご寄付をいただきました。

厚くお礼申し上げます。

※4月1日～30日受付分

（敬称略、希望者のみ掲載）

▼歯ブラシ 600本

▼伊万里・有田地区歯科医師会

▼石製ベンチ一式 ニッコロ会

《教育振興奨励基金》

▼十万円

▼前川 日司（大川内町市山）

▼五万円 ニッコロ会

▼は篤志寄付です。

暮らしのチャンネル

お知らせ

小規模土地改良事業の申請受付

農業基盤の整備を図るため、小規模な土地改良事業を共同で施工する場合に補助金を交付します。

- **対象事業** 事業の受益農地が1畝以上で、受益戸数が5戸以上ある農道舗装・水路改良・ため池工事など
- **補助率** 事業費の50%以内
- **補助金額の上限** 35万円
- **申請方法** 計画地区ごとに、申請書に現況写真を添付して区長名で申請してください。

無料特設人権相談

受付内容

いじめや暴行、差別、プライバシー侵害、セクシュアルハラスメント、インターネット上での誹謗中傷などの人権問題

場所・日時・担当

▽山代公民館 6月13日(水)
人権擁護委員 山本 和良さん、武藤 勝治さん

- **申請期限** 6月29日(金)
- ※昨年未認可となった地区は再申請が必要です。
- **問合せ先**
農山漁村整備課農地農村係
☎2591

子育て支援センターに遊びにきませんか

子育てに関する悩みや相談を受けています。一人で悩まず気軽に相談してください。

①つくしんぼランド (要申込)

就園前の乳幼児とその保護者が集い、歌や簡単な製作などを行います。

▷日時 6月20日(水)
午前10時～正午

▷場所 市民図書館

②お誕生会 (要申込)

6月生まれの乳幼児とその保護者

▷日時 6月27日(水)
午前10時30分～正午

▷場所 子育て支援センターぼっぼ

◆申込・問合せ先 子育て支援センターぼっぼ
(☎☎235197)



お知らせ

募集

集

試

験

市民図書館

保健だより

市民相談ほか

巡回聴こえの相談(難聴者)

▽黒川公民館 6月27日(水)
人権擁護委員 梶原 敏雄さん、福地 佳野さん
※時間はいずれも午前10時～午後3時

● **問合せ先**
佐賀地方務局伊万里支局
(☎2492)

県聴覚障害者サポートセンターでは、聴こえの不安や疑問に対応するため、言語聴覚士による巡回相談を実施します。

● **日時** 6月26日(火)
午前10時～午後3時

● **場所** 市役所

● **対象** 聴こえに不安や悩みがある人(20歳以上)

● **内容** 聴力測定、相談

● **相談料** 無料

※前日までに電話かファックスで予約してください。

● **予約・問合せ先** 県聴覚障害者サポートセンター
(☎0952407700、
FAX 0952407705)

伊万里合唱団 定期演奏会

● **日時** 6月24日(日)

午後2時開演

● **場所** 市民センター

演奏曲目

『交声曲伊万里』、『アイリッシュハーブの調べ』、『合唱でオペラ・アリア』ほか

● **ゲスト出演** フェアリア

● **問合せ先**
伊万里合唱団 浜口
(☎09013469789)

箏と尺八 あじさいコンサート

● **日時** 6月10日(日)

午後2時開演

● **場所** 市民図書館

演奏曲目

『月下美人』、『EMOTION Nとときめき』ほか

● **ゲスト出演**
大河内淳矢さん(尺八)

● **入場料** 無料

● **問合せ先** T・S・S・伊万里古川(☎27360)

水道週間 6月1日～7日

◆平成30年度スローガン◆

『水道水 安全 おいしい 金メダル』



● 水道に関する問合せ先
水道部管理課管理係
(☎☎25400)

伊万里有田共立病院より

新任の医師を紹介します



劉 軒 (脳神経外科医)

地域医療のために頑張ります。



中林 和庸 (外科医)

皆さんの健康、生活に寄り添った医療を提供できるように心がけます。



西村 和重 (泌尿器科医)

皆さんのお役に立てるよう頑張ります。



中林 結子 (小児科医)

子どもたちと周りの方々が笑顔になれるように頑張ります。

● 問合先 伊万里有田共立病院 (☎462121)

司法書士による
電話無料法律相談

- 相談日時
 - ① 毎週月・木曜日(祝日除く) 午後6時～8時
 - ② 毎週火曜日(祝日除く) 午後6時～7時30分
- 相談内容
 - ① 相続、遺言、登記、空家問題、借金問題、破産、会社設立、など
 - ② 相続、遺言、登記、成年後見、任意後見
- 相談電話番号
0952290635
- 問合先 佐賀県司法書士会
(☎0952290626)

福祉マンパワー
合同就職面接会

- 日時 7月13日(金) 午後1時30分～3時30分
- 場所 佐賀県総合体育館(佐賀市)
- 内容
 - ▽ 介護・看護・保育職を必要とする事業所の人事担当者と求職者の面接
 - ▽ 福祉関連資格の取得方法や福祉分野の仕事に関する相談
- 参加料 無料
- 事前申し込みは不要です。
- 問合先 佐賀公共職業安定所
(☎095244362)

パブリックコメントの結果

伊万里市水道ビジョン(案)に対する意見募集の結果、意見の提出はありませんでした。
 なお、当ビジョンは、水道部管理課、情報広報課市民サービス係、市民図書館、市のホームページで閲覧できます。
 ● 問合先 水道部管理課管理係 (☎5400)

▽ 佐賀県社会福祉協議会
(☎09523406)

東京で『佐賀・伊万里フェア』を開催します

グランドニッコー東京台場で『佐賀・伊万里フェア』を開催します。期間中は、伊万里市をはじめ佐賀県産の食材を使用したフェア限定メニューが伊万里鍋島焼の器で提供されます。

また、館内には絵皿などを展示し、上質な空間が広がる館内に華を添えます。



フェアで提供される料理のイメージ



↑ 展示している絵皿や壺

- 期間 6月1日(金)～8月31日(金)
- 場所 グランドニッコー東京台場(東京都港区台場2-6-1) 30階 鉄板焼『浜木綿』、The Grill on 30th
- 問合先 観光課伊万里ブランド係 (☎2110)

お知らせ

募

集

試

験

市民図書館

保健だより

市民相談ほか

募 集

工業用水道施設などの 点検・清掃業務受託者

- 業務内容・募集人員
浄水場やポンプ場などの点検・清掃など 2人
- ※業務日数は月15日程度
- 委託期間 7月1日～平成31年3月31日
- 応募資格 昭和26年4月2日以降に生まれた人
- 応募方法 市水道部に備え付けの業務受託者募集仕様書を了承の上、履歴書などを提出してください
- 募集期限 6月15日(金)

市民ソフトバレーボール 大会参加チーム

- 面接日(予定)
6月中旬以降
- 応募・問合せ先 水道部管理課管理係 (☎235400)
- 日時 7月8日(日)
午前8時30分開会
- 場所 国見台体育館
- 参加資格 中学生以上の市民
- 種目 一般(混合)の部、女性の部、シニア(混合)の部
- チーム編成
1チーム 4～9人
- 参加料 1チーム1000円
- 応募方法 体育保健課または各町(地区)公民館に備え付けの用紙に記入し、参加料を添えて申し込んでください。
- 募集期限 6月25日(月)
- 応募・問合せ先
▽各町(地区)公民館
▽体育保健課スポーツ振興係 (☎233187)

婚活イベント

海で恋活♡ クルージングとバーベキュー

- 日時 7月22日(日)
午前10時～午後3時30分
- ※集合場所などの詳しい内容は、後日参加者のみに案内します。
- 対象 市内在住・在勤、または結婚を機に伊万里市に住む意思がある独身の人
- 参加料 2,500円(食事代、保険料など)
- 募集人数 男・女各12人
- ※応募多数の場合は抽選
- 応募方法 メールまたは電話
- 募集期限 7月12日(木)
- 応募・問合せ先 伊万里暮らし応援課内
市婚活応援推進協議会 (☎232950)
- ※メールアドレス
deai@city.imari.saga.jp

広報伊万里へのお便り募集

広報伊万里を読んだ感想や意見、伊万里への思い、あなたの周りの身近な出来事・話題などを募集します。
いただいた感想などは、広報伊万里の紙面で紹介する予定です。

- 提出方法
郵送、ファックス、メールのいずれかで、情報広報課広報係まで提出してください
- ※住所(町名まで)、氏名(ペンネーム可)、年齢、性別、電話番号を記入してください
- ※様式や文字数などは自由です
- 提出先
〒848-8501 伊万里市立花町1355番地1 伊万里市役所情報広報課広報係
- ※メールアドレス jouhou@city.imari.lg.jp
- 問合せ 情報広報課広報係 (☎234313、FAX236113)

九州エコライフ ポイント参加者

- 地球温暖化防止対策のため、家庭での節電の取り組みに参加する世帯を募集します。
- 取組期間 7月～9月
 - 取組方法 期間中の検針票(電気ご使用量のお知らせ)を提出
 - 募集世帯数(先着順)
6850世帯(九州全体)
 - 応募方法 郵送、ファックス、メール、ホームページ
 - 募集期限 7月20日(金)
 - 応募・問合せ先 九州版炭素マイレージ制度推進協議会
ポイント運営管理事務局
〒860-0844
熊本市中央区水道町8-6
朝日生命ビル11階
(☎0570-087-335)
(FAX)0570-666-612
 - ※メールアドレス
info@q-ecolife.com
※ホームページアドレス
<https://q-ecolife.com/>

広告

土地

田・畑・雑種地古家付きでも一度ご相談下さい!
※買取不可の場合がありますが、仲介預かりも可能です。

買取ります!

50坪～ 査定は無料です!

1000坪 九州丸
武雄大町店

tel. 0952-82-3620

株式会社アルファーホーム
杵島郡大町大字福母1578-1
MAIL: mail@alpha2001.jp
URL: <http://www.alpha2001.jp>
佐賀県知事免許(4)第2166号
(公社)全日本不動産協会佐賀本部
(公社)不動産保証協会佐賀本部会員
広告有効期限:平成30年6月末

子育てファミリーサポート提供会員

あなたの子育て経験を生かして、地域の子育てを支援してみませんか。

- 対象者 子育て支援に関心を持つ市民で、保育士の資格や子育て経験がある人
- ※年齢や性別は問いません。

登録講習会

- 日時
 - ▽7月6日(金)、9日(月)、10日(火)、11日(水)、13日(金)
 - 午前9時～正午
 - ▽7月12日(木)
 - 午前9時～午後3時
- 場所 市民センター
- 内容 講義(子どもの心身の発達や食生活、緊急時の応急処置など)、実習(市内保育園)
- 受講料 無料
- 募集人数 10人程度
- 募集期限 6月20日(水)
- 応募・問合せ先
 - 子育て支援センターぽっぽ
 - (☎)235197

カルチャー講座 指導者(講師)

- 対象 『体を動かす』、『作る』、『学ぶ』などの指導ができる20歳以上の市民および

- 近隣の地域に住んでいる人
- 応募方法 エントリーシートに必要事項を記入の上、メールまたは直接持参
- 講座の開催 選考し、受講者を募集します。
- 受講料など
 - ▽エントリーシートに希望事項を記入してください。選考後、協議して決定します。
 - ▽会場使用料 無料
 - ▽受講者募集時期 10月～12月
 - ▽開催時期が平成31年以降の場合は、2か月前までに募集します。
- 募集期限 7月31日(火)
- 応募・問合せ先 市民センター
 - (☎)23911
 - ※メールアドレス shinin-senta@city.imari.lg.jp

カルチャー講座参加者

- 《親子お菓子づくり教室》
- 期間 (各期全3回開催)
 - ▽第1期 7月24日(火)・26日(木)・31日(火)
 - ▽第2期 8月2日(木)・7日(火)・9日(木)
- ※1組につき第1期・第2期どちらかの参加となります。
- 受講料 1組2000円
- ※別途、材料費2500円が必要。

- 募集人数 各期各18組
- 募集期限
 - ▽第1期 7月9日(月)
 - ▽第2期 7月17日(火)
- ※応募多数の場合は抽選
- 《親子やきものづくり教室》
- 期間 (全4回開催)
 - 7月23日(月)・7月30日(月)・8月2日(木)・6日(月)
- 受講料 1組3000円
- ※別途、材料費3000円が必要。
- 募集人数 10組程度
- 募集期限 7月9日(月)
- ※応募多数の場合は抽選
- 《共通事項》
- 時間
 - 午後6時30分～8時30分
- 場所 市民センター
- 対象者 市内または市近郊に住む小・中学生の親子(祖父母も受講可能)
- 応募・問合せ先 市民センター
 - (☎)23911

県体ゴルフ競技 市予選会出場者

- 開催日 7月1日(日)
- 場所 佐賀ロイヤルゴルフ倶楽部(唐津市)
- 競技部門 男子一般の部、男子60歳以上の部、女子の部
- 参加資格 市内在住の18歳以上のアマチュアゴルファー

- 参加料 1500円
- ※別途、プレー代が必要
- 募集期限 6月21日(木)
- 応募・問合せ先 チャレンジスポーツ内 市ゴルフ協会事務局 (☎)25123

職業訓練受講生

- 募集訓練科・人数
 - ▽CAD/NCオペレーション科 15人
 - ▽板金・溶接施工科 15人
 - ▽住環境CAD科 24人
 - ▽電気システム施工科 15人
- 訓練期間 9月5日(水)～平成31年2月28日(木)
- 場所 ポリテクセンター佐賀
- ※毎月『オープンキャンパス』を実施中。平日は、施設を見学できます(無料)。
- 受講料 無料
- 応募資格 新たな職業に就こうとする人で、受講意欲があり、公共職業安定所長から受講指示または推薦を受けた人
- 募集期間 6月18日(月)～8月1日(水)
- 筆記試験・面接日 8月8日(水)
- 応募先 ハローワーク伊万里
- 問合せ先 ポリテクセンター佐賀 (☎)095229516

お知らせ 募 集

試

験

市民図書館

保健だより

市民相談ほか

大人気♡
リピーターが多く市外からも！
予約がオススメです！

メロンバスケット

佐賀新聞 Fitに掲載されました！

半玉のメロンにスポンジ、自家製生メロンクリーム、純生クリーム、カスタード...とメロンの美味しさを最大限引き出した注目度 No.1の人気スイーツです。

メロンにより価格が変わります。参考価格 2,000円+税

Summer Sweets

ジュレド グレープフルーツ

ジュレド オレンジ

他にも夏スイーツ販売開始しました！

初夏のフルーツタルト

6月17日(日)

父の日

お菓子を添えて感謝を伝えませんか

フルーツタルト 焼菓子セット

伊万里ゼリー

お酒に漬けた特大の伊万里産南高梅の爽やかな梅酒ゼリー

伊万里菓子舗

HP 城月堂 検索

営業時間 9:00~19:00

☎0955-22-5813
伊万里市新天町 475-12

募集

手話奉仕員 養成講座受講生

- **日程** (全47回) 6月28日(木)～12月20日(木)の毎週火・木曜日
- ※いずれも、午後7時15分～9時15分
- **場所** 市民センター
- **対象** 聴覚障害福祉に理解と熱意がある人
- **内容** 聴覚障害者の生活や福祉への理解・認識を深め、手話の基礎知識(自己紹介や日常会話など)を習得
- **受講料** 無料
- **募集人数** 25人程度
- **応募方法** 電話または来庁
- **募集期限** 6月19日(火)
- **応募・問合せ先** 福祉課社会福祉係

☎09522156

パソコンボランティア 養成講座受講者

- **対象** 障害がある人に、パソコンやタブレット操作のサポートを行うICTボランティアを募集しています。
- **日程** 6月29日(金)、30日(土)、7月1日(日)

※いずれも、午前10時～午後3時

- **場所** 市民図書館
- **内容** 障害の理解、パソコンでの支援、グループワーク(企画)など
- **参加料** 無料
- ※事前に電話またはファックスで申し込んでください。
- **募集期限** 6月25日(月)
- **問合せ先** 佐賀県障害者ICTサポートセンターゆめくれよんプラス ☎095226977、FAX095226978

通院送迎サービス 運転ボランティア

- **内容** あなたの空いた時間と自家用車と運転技術をボランティアに使用してみませんか。
- **条件** 人工透析が必要な患者を自宅から病院まで通院送迎するボランティア

- **条件** 次のすべてを満たす人
- ▽ 自家用車(乗用車)を持っている人
- ▽ 任意保険に加入している人
- ▽ 自動車運転歴が2年以上あり、過去2年間事故歴がない人
- ※登録後、佐賀市内で2日間

お知らせ

募集

試験

市民図書館

保健だより

市民相談ほか

行われる福祉有償運送自家用車型の講習を受講する必要があります。

- **時間** 月曜日～土曜日の午前7時～午後6時の間で1時間～2時間程度
- ※週1回や不定期なども可能。詳細は問い合わせてください。
- **問合せ先** 特定非営利活動法人通院送迎サービスふれあい ☎0952292705、FAX0952292705

放送大学 10月入学

- **履修できる分野** 心理学、福祉、経済、歴史、文学、自然科学など
- **学生の種類・履修期間** ◆ **教養学部**
 - ▽ 科目履修生(半年間)
 - ▽ 選科履修生(1年間)
 - ▽ 全科履修生(4年以上、学士資格を取得)
- **大学院**
 - ▽ 修士科目生(半年間)
 - ▽ 修士選科生(1年間)
- **出願期間**
 - ▽ 第1回 6月15日(金)～8月31日(金) 必着

試験

消防設備士試験

- **日時** 7月22日(日) 午前10時 試験開始
- **場所** 佐賀大学本庄キャンパス(佐賀市)
- **受付期間**
 - ▽ 書面申請 6月4日(月)～15日(金) 当日消印有効
- **申請書類** 伊万里消防署や各分署に備え付けています。
- **電子申請** 6月1日(金)～12日(火) ※12日は午後5時まで
- **申請方法** は、消防試験研究センターのホームページを確認してください。
- **問合せ先** 伊万里消防署消防3課 ☎09522118

- ▽ 第2回 9月1日(土)～9月20日(木) 必着
- **資料請求(無料)・問合せ先** 〒840-0815 佐賀市天神3-2-11 放送大学佐賀学習センター ☎095223308 <http://www.ouj.ac.jp>

広告

A **30セット限り**
セット (木製)

● 楳津吉9寸二重輸入
径28×長さ156cm 重量(一個) (21,000円+税1,680円)×2

● 鈴乃ワイン行灯二重張11号
径35×高さ87cm 重量(一個) (17,000円+税1,360円)×2

● 門提灯尺三丸(家紋・家名入)
径39×長さ76cm 重量(一個) 15,500円+税1,240円

赤札からさらに

セット価格 **¥93,960**

本体価格 87,000円+税6,960円

いいものを造り続けて140年

佐賀県JA・名村労働組合・各宗法具取扱 指定店

うるし工房 しらかわ
おぶつだん

伊万里市新天町462-6 裏に駐車場があります

TEL (0955) 23-5345
FAX (0955) 23-5374

URL: <http://www.shirakawabutugu.com>

ホームページ



こんにちは

図書館です

ぶっくん

● 問合せ 市民図書館 ☎4646

6月の巡回日

日	巡回場所	時間	日	巡回場所	時間
12月26日 (火)	立川公民館	11:30~	5日	るりこう苑	10:45~
	JA滝野出張所	11:30~	19日 (火)	楽寿園	14:50~
	国見公民館	14:00~		ケアセンターくちいし	15:10~
	山口病院	14:15~	6日 20日 (水)	小石原公民館	11:00~
国見団地集会所	14:40~	東山代公民館		13:50~	
13日 27日 (水)	山代公民館	11:30~		向陽園	14:00~
	伊万里松浦病院	14:00~		伊万里鍋島焼会館	14:30~
7日 21日 (木)	西田病院	14:40~	8日 22日 (金)	波多津公民館	11:30~
	西光苑	11:00~		JA大川支所	14:30~
1日 15日 29日 (金)	ケアハウスいまり	11:30~	8日	大川公民館	14:00~
	市民センター	14:15~	22日	ユートピア	14:00~
	南波多公民館	11:20~	14日 (木)	こどもハートフルセンターひまわり園	14:00~
15日	田代公民館	11:30~	※このほか保育園や小学校、会社などを巡回しています。		
	原屋敷公民館	14:00~	※各巡回場所での滞在時間は、15~30分です。		
1日 29日	JA前平出張所	14:00~	※悪天候などの場合は、巡回を中止することがあります。		
15日	デイながやま	14:40~			
1日 29日	グランパランいまり	15:00~			

図書館☆(ほし)まつり開催

- ▷日時 7月7日(土)・8日(日) 午前10時~午後4時
 - ▷催し お茶席、おはなし会、人形劇ほか
 - ▷音楽 T.S.S. 伊万里、いすの木合唱団ほか
 - ▷展示 俳句、生け花、布絵本ほか
 - ▷販売 古本市、手作りお菓子・雑貨ほか
- ※8日(日)の販売は、午後3時30分までです。

23回目を迎えた『図書館☆(ほし)まつり』で、図書館の誕生日を一緒にお祝いしましょう。

6月の休館日

4・11・18・25日、28日(館内整理休館)

新刊案内

朝、圭太はぎりぎり家に帰りました。道に、学校とは反対を指す矢印と『通学路』という文字がありました。圭太が矢印を消そうとすると、矢印がぴよんと道を滑って行くのです。矢印はスピードを上げ、古ぼけたレインガの家に滑り込みました。圭太が中に入ると同じクラスのりつと紅子がいいます。すると、おばあさんがやってきて「魔法学校へようこそ」と言ったのです。



『魔法学校へようこそ』

さとう まきこ/作
高橋 由為子/絵
偕成社

将来への不安や悩みを抱え日々を送っている8人の女性たちは、それぞれが出会う『おじさん』がかけてくれた何気ない一言で、心が魔法のように解きほくされます。今悩み、後ろ向きになつていく人も、8人の『おじさん』のおまじないのような言葉で前向きな気分になれることとしてしよう。今後に希望を与えてくれ、温かさを感じる一冊です。



『おまじない』

西 加奈子/著
筑摩書房

広告



スマホでチラシ

地域のドラッグストア、スーパーの新聞折込チラシがすべて無料で見られます



- 方法1 QRコード読み取りが可能な方はこちらのコードを読み取ってください。
- 方法2 携帯画面内に表示されてある下のアイコンはアプリ取得用のアイコンです。このアイコン内から取得できます。

iPhone以外のスマートフォンの方



Android app



Playストア



iOS app



App Store

手順は簡単 地域情報アプリ **mochu!** を無料ダウンロードするだけ!

このアイコンがmochu!アプリの目印だよ

約60店舗の情報を随時更新中!



保健だより



● 問合せ先 健康づくり課 (☎239916)

乳幼児定期健康診査

- ◇ 3か月児健康診査
 - ▼ 対象 平成30年3月生まれ
 - ▼ 期日 6月21日(木)
 - ※ 絵本が入ったブックスタートパックを贈ります。
- ◇ 1歳6か月児健康診査
 - ▼ 対象 平成28年11月生まれ
 - ▼ 期日 6月7日(木)
 - ※ 希望によりフッ化物塗布を行います(300円)。

※ 受付予約表の記入は、正午からできます。
 ※ 母子健康手帳とアンケートを持参してください。

BCG予防接種 7か月児相談

- ▼ 対象・期日
 - ▽ 平成29年11月生まれ 6月6日(水)
 - ▽ 平成29年12月生まれ 7月4日(水)
- ▼ 受付時間 午後1時～1時30分(受付予約表の記入は、正午から)
- ▼ 場所 市民センター
- ▼ 内容 BCG予防接種、身体計測、育児相談

妊産婦・乳幼児相談

- ◆ 期日 6月18日(月)
- ◆ 受付時間 午前9時30分～11時
- ◆ 対象 妊産婦・乳幼児
- ◆ 内容 身体計測、離乳食、むし歯予防などの育児相談

妊婦わくわくクラブ

- ◆ 日時 6月15日(金) 午後3時～4時30分
- ◆ 内容 予防接種、スキンケア、歯の健康、乳幼児揺さぶられ症候群について
- ※ 事前の申し込みが必要です。

市民健康相談

- ◆ 日時 7月10日(火) 午前9時～午後3時
- ※ 予約が必要です。

ストレスケア相談

- ◆ 日時 6月12日(火) 午前9時～正午、午後1時～3時
- ◆ 対象 40歳未満
- ◆ 内容 臨床心理士による個別・訪問相談(1人1時間程度)
- ※ 予約が必要です。
- ※ 場所は、いずれも市民センターです。

小児救急電話相談

☎ #8000
(0952-24-2200)

子どもの急な病気に困ったら、まず電話を。医師や看護師が相談に応じます。

▷ 利用時間 午後7時～翌朝8時(毎日)

※ インターネットも利用できます。
<http://kodomo-qq.jp/>

65 健診 (歯科ドック)

おいしく食べ、健康な毎日を送れるよう歯科ドックを実施します。

- 対象者 年度内に65歳の誕生日を迎える人
- 健診内容 歯周疾患検診、パノラマX線撮影、口腔がん(粘膜)検診など
- 受診施設 県内の登録歯科診療所
- 料金 無料
- 申込方法 佐賀県健康増進課に電話で申し込んでください。
 ☎0952②7075
 ※ 定員になり次第受付を終了します。

歯の衛生週間

6月4日～10日

子どもの歯を健康に保ち、歯によい生活習慣を身につけていくためには、保護者の理解が大切です。家族みんなで協力し合い、健康な歯をつくるための生活を送りましょう。



不妊治療費用を補助します

- 対象者 市に住民登録し、1年以上居住している夫婦で、夫婦の前年の合計所得金額が730万円未満であること
- 補助対象 健康保険が適用されない人工授精や体外受精、顕微授精などの不妊治療に要した費用
- 補助金額 上限10万円
- 補助期間 通算5年間
- 申請方法 市ホームページで確認するか、健康づくり課に問い合わせてください。
- ※ 申請書などの様式は健康づくり課に備え付けているほか市ホームページからダウンロードできます。

6月から医療機関での特定健診・がん検診が始まります

医療機関での肺がん、乳がん、胃カメラ検診、特定健診などの健康診査が6月から始まります(子宮頸がんは4月から実施中)。肺がん、乳がん、子宮頸がんの検診は集団検診と同額の500円の負担金で受診できます。公民館などでの集団検診の日程に都合が合わない人は、ぜひ利用してください。実施医療機関や対象年齢については、広報伊万里5月号の特集記事をご覧ください。

6月の行事

市民センター ☎️ 23911

- ほほえみ広げてふれあいステージ
2日(土) 午後1時開演
(☎️ 23931)

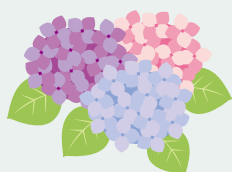
- 伊万里合唱団定期演奏会
24日(日) 午後2時開演
(☎️ 23146)



↑ 昨年の定期演奏会の様子

市民図書館 ☎️ 234646

- あじさいコンサート
10日(日) 午後2時開演



- 子ども上映会【のぼりがまのおへや】
17日(日) 午後2時30分
『日本の昔ばなし 浦島太郎 ほか』
金太郎、大工と鬼六 ほか (69分)
- 一般上映会【ホール】
13日(水)・27日(水) 午後2時30分
『そして父になる』(121分)

6月の市民相談

相談窓口名	開設日	時間	場所	問合先
法律相談 ※要予約	第2・4水曜日 (13日・27日)	午前10時～ 午後3時	市民相談室	情報広報課 市民サービス係 23133
司法書士相談 ※要予約	第1木曜日 (7日)	午前10時～ 正午		
公証人相談 ※要予約	第3木曜日 (21日)	午前10時～ 午後3時		
人権相談	第1・3火曜日 (5日・19日)	午前10時～ 正午		
人権擁護委員 の日	1日	午前10時～ 午後5時		
消費生活相談	月～金曜日	午前10時～ 午後4時 ※正午～午後 1時を除く		
行政相談	第3金曜日 (15日)	午前9時～ 正午	税務課	税務課 23152
不動産相談	第2木曜日 (14日)	午前10時～ 午後3時		
家計相談 (ファイナンシャル プランナー相談) ※要予約	第2火・第4日 曜日 (12日・24日)	午前9時～午後8時(12日) 午前9時～午後5時(24日)	面接室	唐津年金事務所 0955 75161
年金相談 ※要予約	金曜日	午前9時30分～ 午後3時30分	面接室	福祉課社会福祉係 23156
身障者相談	第4木曜日 (28日)	午前10時～ 午後3時	福祉課社会福祉係	相談電話番号 26763
心の健康相談	月・火・木・金曜日	午前9時～ 午後3時30分	福祉課社会福祉係	
女性相談 ※面談は要予約	月・水・金曜日	午前9時～ 午後4時	相談電話番号 26763	

消費生活センターを知っていますか

消費生活センターでは、専門の相談員が主に消費者と事業者の間で生じる契約に関するトラブルの相談を受けています。たとえば、身に覚えのない請求はがきやメールが届いた、事業者から不審な電話がかかってきた、頼んだ覚えのない商品が届いたなど、心配や不安に思うことがあれば、一人で悩まずに早めに相談してください。身近な相談窓口としてぜひ利用してください。

- 問合先 市消費生活センター (☎️ 23136)

家庭で
できる!



今月の省エネと地球温暖化対策

- 問合先
環境課生活環境係 (☎️ 23144)

エアコンを使う前に掃除とエコチェックを

梅雨の時期はジメジメして蒸し暑く感じ、ついついエアコンの電源を入れがちですね。エアコンのフィルターを1か月に1、2回程度掃除すると、年間で電気 31.95kWh の省エネ、電気代約 700 円の節約、二酸化炭素 15.6 kg の削減ができます。また、扇風機を併用する、室外機の噴出口に物を置かない、カーテンを使って熱の出入りを防ぐなど使用時の確認(エコチェック)を実践して快適で環境に優しい生活を送りましょう。

■ 参考: 資源エネルギー庁のホームページ <http://www.enecho.meti.go.jp/>



青空の下で飲食などを楽しむ来場者



息の合った勇壮な演奏を披露する明星太鼓の子どもたち



楽しさが伝わってくる琉球太鼓の演舞

5月5日、滝川内の竹の古場公園で「つつじ祭り」が開催されました。あいにく花の盛りは過ぎていましたが、天候に恵まれ、市内外から多くの人を訪れました。つつじ餅をはじめとした地元特産品の販売や、琉球太鼓、明星太鼓の演舞などがあり、来場者を楽しませていました。

竹の古場公園 つつじ祭り



かわちの 夢の市



新緑が目にもまぶしい清流でハヤ釣り体験



農産物や加工食品の販売コーナーはたくさんの人だかりが



地元の人に教えてもらいながら草履を作る子どもたち

川内野の夢耕房たぎのでは、「夢の市」が行われました。直径1.6mの大きな元気鍋で作る名物の黒米だご汁は今回も大人気。農産物や加工食品の販売のほか、ハヤ釣りや竹細工・わら細工体験などの多彩な催しがあり、会場は多くの家族連れなどでにぎわいました。



人の動き

平成30年5月1日現在

●人口	55,265人	(- 48)
男	26,627人	(- 21)
女	28,638人	(- 27)
●世帯	23,249世帯	(+ 50)
	()	は前月比

この冊子は、1部当たり約36円で作成されています(人件費など間接経費は含まれていません)。また、企業広告による掲載料は、広報伊万里の作成費の貴重な財源となっています。

2月に取材した伊万里梅まつりはまだ花が咲き始めたばかりでした。4月初めの浦ノ崎桜の駅まつりでは、咲き誇る桜を満喫できました。そして5月5日にあった竹の古場公園つつじ祭り。残念ながら満開をとうに過ぎ、花がなくなりかけていました。今年は、花に関わる取材では、今のところ1勝2敗です。しかし、花の見頃に行われる市内の主なイベントはこの3つなので、負け越し確定ですかね。いや、8月にある花火大会で、咲き乱れる夜の花をうまく撮影できたら、2勝2敗の五分に持ち込めるかも知れません。あ、6月に子どもたちが咲かせる「人権の花」では確実に1勝できそう。そしたら3勝2敗の勝ち越しですね。ちよつと待てよ…、今年の「人権の花」は、有田町での開催でした…。(忠)

編集室から