

インフォメーション

Cygames presents



伊万里湾大花火 2018

11月17日(土)

会場 伊万里港七ツ島地区南ふ頭 [名村造船所そば]
打上 伊万里湾
時間 午後6時頃 [雨天の場合は18日(日)に延期]

北部九州最大
三尺玉
(東京ドーム約3個分の大きさ)

● 問合せ 伊万里湾大花火実行委員会事務局 (☎ ☎ 2110・☎ 9031)



■ 1日目：10月27日(土)

| 時間 | 内容 |
|----------|--------------------|
| 午前10時30分 | オープニングセレモニー |
| 午前10時45分 | 開会宣言 |
| 午前10時50分 | わっしょいパレード |
| 午後1時 | 観光大使オンステージ |
| 午後1時30分 | わっしょいパレード |
| 午後4時10分 | 伊万里太鼓 |
| 午後4時35分 | 企業対抗! いまりミュージックフェア |

■ 2日目：10月28日(日)

| 時間 | 内容 |
|----------|-----------------|
| 午前11時30分 | モーモちゃんバンド |
| 午前11時45分 | モーモちゃん体操 |
| 正午 | プラスバンドフェスティバル |
| 午後1時15分 | 市長あいさつ |
| 午後1時20分 | 市民総踊り |
| 午後2時30分 | 市観光大使プレミアムステージ |
| 午後3時 | いまりミュージックジャンボリー |
| 午後5時30分 | 至誠龍神太鼓 |
| 午後6時 | 伊万里太鼓 |
| 午後7時30分 | 打ち上げ花火 |

◆ イベント期間中は、ドローンの使用を禁止します ◆

伊万里神社御神幸祭

『伊万里トンテントン』

- ▷ 10月27日(土)
午後4時17分 模擬合戦〔市街地特設ステージ前〕
- ▷ 10月28日(日)
午後3時59分 神事、模擬合戦
〔市街地特設ステージ前〕
午後6時27分 禊神事、川落とし合戦
〔川落とし合戦会場〕

【その他の催し】

- ▷ 伊万里牛喰道楽
～あなたの『旨い』が聞きたくて～
10月27日(土)・28日(日)
午前11時～午後7時〔中央駐車場〕
- ▷ トンテントンライブ (各種団体による演奏)
10月28日(日)
午前10時30分～11時30分
〔市街地特設ステージ〕
- ▷ 縁起橋巡り ガラポン抽選会
10月28日(日) 午後0時30分～4時
〔中心市街地〕

主な通行規制情報

- 本町バイパス (市道八谷搦・上伊万里線)
▷ 本岡金物店前～浜町交差点
27日(土) 午前7時～28日(日) 午後9時
▷ 浜町交差点～伊万里信用金庫本店東側
27日(土) 午前7時～午後11時
28日(日) 午前8時～午後11時
- 駅通り
▷ カワラ文具前～浜町交差点
27日(土) 午前11時～午後9時
28日(日) 午前8時～午後9時
▷ 浜町交差点～松島東交差点
27日(土) 午前7時～午後11時
28日(日) 午前8時～午後11時
- 市道六仙寺・搦線
▷ 佐賀銀行伊万里支店前～川落とし合戦会場
28日(日) 午後4時～9時
- 市道上伊万里・松島線
▷ きくなみ前～山平前
28日(日) 午後4時～9時
- 松島橋
28日(日) 午後5時～9時
※午後6時20分～7時30分は歩行者も通行禁止
- 船屋橋〔観覧許可証の保持者以外は立入禁止〕
28日(日) 午後5時～9時
※観覧許可証は、28日に船屋橋の受付にて午後4時50分から先着90人に発行します。

幼児インフルエンザ予防接種の2回目に2,000円を助成します

● 問合せ先 福祉課子育て支援係 (☎☎2310)

● **助成対象者** 市内に住所がある、または市内の児童福祉施設に居住する**小学校就学前の幼児(※)**の保護者
 (※) 小学校就学前の幼児とは、平成24年4月2日以降に生まれた幼児のことです。

● **接種期間** 10月中旬～12月31日(月)
 ● **助成金額** 対象期間内に2回目の接種を受けた場合に、幼児1人当たりの接種費用のうち**2,000円**(2,000円未満のときは接種費用の額)を助成します。

● **申請方法**
 ▶ **現物支給〔協力医療機関(右表)で接種する場合〕**
 接種時に、医療機関窓口で助成申請・同意書に記入・提出し、接種費用から2,000円を差し引いた金額を支払ってください(助成金は、医療機関が代理申請・受領します)。

【窓口での申請時に必要なもの】
 母子手帳または1回目の接種済証明書、幼児の保険証
 ▶ **償還払い(口座振込)〔協力医療機関以外で接種する場合〕**
 接種時は、いったん接種費用の全額を支払い、その際に助成申請書に医療機関の証明を受けて、福祉課に申請してください(助成金は、保護者の預金口座に振り込みます)。

※助成申請書は、福祉課または各町(地区)公民館に備え付けていますので、事前に取り寄せてください。
 ※償還払いの申請期限は、接種した月の翌々月までです。
 ※協力医療機関以外で初めて接種する、または償還払いに関して不明な点がある場合は、福祉課に問い合わせてください。

【福祉課への申請時に必要なもの】
 証明済の助成申請書、幼児の保険証、印鑑(朱肉使用のもの)、保護者名義の預金通帳

◆ **注意事項** ◆
 ▶ 予防接種を受けるために予約が必要な場合がありますので、医療機関に直接問い合わせてください。
 ▶ 医療機関の受付可能年齢は、右表で確認してください。

《協力医療機関》

| 所在地区名 | 医療機関名 | 電話番号 |
|-------|---------------------------|-------------|
| 伊万里 | ☆ 岡村医院 | ☎2304 |
| | ☆ 木本耳鼻咽喉科医院 (生後6か月以上) | ☎3410 |
| | ③ 夏秋医院 | ☎2032 |
| | ③ 浜田産婦人科クリニック | ☎8855 |
| | ③ 日高医院 | ☎5263 |
| 大坪 | ① 古川内科クリニック | ☎0730 |
| | ③ 隅田病院 | ☎3167 |
| 立花 | ☆ 産婦人科南ヶ丘クリニック | ☎1135 |
| | ☆ 鈴山内科小児科医院 | ☎7366 |
| | ☆ 山本こどもクリニック | ☎1525 |
| 波多津 | ☆ 小島医院 | ☎0038 |
| 南波多 | ☆ 伸びる・こじまクリニック | ☎3131 |
| 大川 | ☆ 大川野クリニック | ☎8060 |
| 二里 | ☆ 井手小児科医院 | ☎8157 |
| | ☆ いたう小児科 | ☎1611 |
| 東山代 | ☆ 内山産婦人科医院 | ☎3241 |
| 山代 | ③ 西田病院 | ☎1111 |
| | ④ 水上医院 | ☎3714 |
| | ☆ 伊万里有田共立病院 (生後6か月以上) | ☎2121 |
| 有田町 | ① 岸クリニック | ☎2833 |
| | ☆ 毛利医院(生後6か月以上) | ☎0954 ☎3545 |
| 山内町 | ☆ 唐津市民病院きたはた (生後6か月以上) | ☎642611 |

※記号は受付可能年齢
 (①:1歳以上、③:3歳以上、④:4歳以上、☆:全年齢)
 ※できるだけ、かかりつけの医療機関を利用しましょう。

10月1日は『浄化槽の日』

浄化槽は適正に維持管理を

● 申込・問合せ先 下水道課業務係 (☎☎2395)

浄化槽は、下水道と同じように生活排水をきれいな水にしてくれます。しかし、使い方を誤ると水質の汚濁など、生活環境を悪化させる原因にもなります。正しい使用方法を心がけ、適正な維持管理を行ってください。

- ① **保守点検**
 専門知識が必要ですので、県の登録業者に委託してください。
- ② **清掃(年1回以上)**
 清掃とは、浄化槽の槽内にたまった汚泥を抜き取ることです。市の許可業者に委託してください。
- ▶ **保守点検(県登録業者)と清掃(市許可業者)を行う事業所**
 株式会社あくあぐりーん (☎☎4738)
 株式会社カンセイ (☎☎6138)
- ▶ **保守点検(県登録業者)のみを行う事業所**
 エコ・サイエンス株式会社 (☎☎2677)
 株式会社翼コンサルタント (☎☎3038)
 岩尾磁器工業株式会社 (☎☎2111)

- ③ **法定検査(年1回)**
 保守点検や清掃がきちんと行われ、浄化槽が正しく機能しているか、**一般財団法人佐賀県環境科学検査協会(指定検査機関)**の検査を受けてください。
 ※浄化槽を廃止するときは、届け出が必要です。
 伊万里保健福祉事務所環境保全課 (☎☎2103)に確認してください。
- ◆ **日常の使用では次のことを注意してください**
 ▶ 便器の清掃時は、微生物に影響を与える薬剤を使わない。
 ▶ トイレにトイレットペーパー以外の物を流さない。
 ▶ 台所から野菜くずや油を流さない。
 ▶ 浄化槽に設置するプロワーの電源は切らない。
 ▶ マンホールの上に物を置かず、ふたはきちんと閉じておく。

【これから住宅に浄化槽を設置する皆さんへ】

市は、家の建て替えなどで合併浄化槽を設置しようとする人に補助を行っています。補助金申請は先着順です。なお、予算には限りがありますので、事前に受け付け状況などを下水道課に確認してください。

計量器（はかり）の定期点検を行います

- 問合せ 企業誘致・商工振興課商工振興係 (☎2184)
一般社団法人 佐賀県計量協会 (☎095231411)

取引や証明に使用される計量器（はかり）の使用者は、その精度を確認するため、計量法で2年に1回の定期検査が義務付けられています。右記の日程・場所で検査を実施しますので、必ず受検してください。

なお、前回（平成28年）の受検者には、所有計量器などを明記した検査通知書を10月下旬に発送します。検査を受けるときは、計量器、検査通知書、手数料を持参してください。

◆ 注意事項 ◆

- ▷ 農業・漁業などで農水産物などの売買・出荷のために使用する計量器も検査の対象です。
- ▷ **計量器が、持ち運びのできない大型なものや取り外しが困難なもの**などは、計量器の所在場所で検査を受けることができます。この場合は、『所在場所検査申請書』の提出が必要です。

| 期 日 | 時 間 | 場 所 |
|-----------|------------------|-------------|
| 11月16日(金) | 午前10時30分～正午 | 波多津公民館 |
| | 午後1時30分～午後3時30分 | 市林業研修センター |
| 11月19日(月) | 午前10時30分～正午 | 黒川公民館 |
| | 午後1時30分～午後3時30分 | 牧島公民館 |
| 11月20日(火) | 午前10時30分～午後3時30分 | 南波多公民館 |
| 11月21日(水) | 午前10時30分～正午 | 大川公民館 |
| | 午後1時30分～午後3時30分 | 松浦公民館 |
| 11月22日(木) | 午前10時30分～正午 | 山代公民館 |
| | 午後1時30分～午後3時30分 | JA伊万里滝野農業倉庫 |
| 11月26日(月) | 午前10時30分～正午 | 東山代公民館 |
| | 午後1時30分～午後3時30分 | 二里公民館 |
| 11月27日(火) | 午前10時30分～午後3時30分 | 立花公民館 |

※通知書がない人も各会場で検査を受けることができます。

ストップ ザ 温暖化 いまリアクションプログラム 2017年度の実施状況をお知らせします

- 問合せ 環境課生活環境係 (☎2144)

2017年度に策定した第4次伊万里市地球温暖化対策実行計画『ストップ ザ 温暖化 いまリアクションプログラム』で、市の管理する施設では、2021年度までに二酸化炭素（CO₂）排出量を5%以上削減すること（2016年度実績値を基準）を目標値として掲げ、省エネルギーに取り組んでいます。

◆二酸化炭素（CO₂）排出量の比較表

単位：トン

| 項 目 | 基準値 (2016年度) | 目標値 (2021年度) | 実績値 (2017年度) | 基準値比較 (※1) |
|---|-----------------|-----------------|-----------------|---------------|
| A施設：主に職員が使用する施設（本庁舎、水道部庁舎） | | | | |
| 電 気 | 373 | 354 | 338 | 9.5%減 |
| その他燃料(※2) | 231 | 220 | 220 | 4.8%減 |
| 小 計 | 604 | 574 | 557 | 7.7%減 |
| B施設：主に市民が多く利用する施設（市民センター、公民館、学校、保育園など） | | | | |
| 電 気 | 1,628 | 1,546 | 1,545 | 5.0%減 |
| その他燃料 | 360 | 342 | 376 | 4.4%増 |
| 小 計 | 1,988 | 1,889 | 1,921 | 3.4%減 |
| C施設：事業活動を行う施設（水道施設〔有田川浄水場を除く〕、下水道施設など） | | | | |
| 電 気 | 3,226 | 3,065 | 2,945 | 8.7%減 |
| その他燃料 | 501 | 476 | 471 | 6.0%減 |
| 小 計 | 3,727 | 3,541 | 3,415 | 8.4%減 |
| 合計(A+B+C) | 6,319 | 6,004 | 5,894 | 6.7%減 |
| D施設：基準年以降に新築、大規模増改築、事業内容の大きな変更があった施設（有田川浄水場）(※3) | | | | |
| 電 気 | 1,319 | - | 1,222 | 7.3%減 |
| その他燃料 | - | - | - | - |
| 小 計 | 1,319 | - | 1,222 | 7.3%減 |

《2017年度実績》

二酸化炭素（CO₂）排出量を
6.7% 削減

【削減された主な要因】

電気使用における二酸化炭素（CO₂）排出係数(※)が小さくなったため

※二酸化炭素（CO₂）排出係数とは、単位生産量あたりの二酸化炭素排出量を表します。例えば、電気1kWhを使ったときに排出された二酸化炭素の量を表している数値です。CO₂排出係数は2016年度は0.509 [kg-CO₂/kWh]、2017年度は0.462 [kg-CO₂/kWh]と9.2%係数が小さくなっています。

削減できた項目は、今後も取り組みを維持する一方、削減できなかった項目については、対策や具体的な行動を徹底し、職員の更なる意識啓発と取り組みの徹底に努めます。

※1 基準値、目標値、実績値は小数点以下を四捨五入しており、その影響で計や基準値比較の割合にずれが生じています。

※2 内訳：都市ガス、プロパンガス、灯油、A重油、ガソリン、軽油

※3 D施設は数値目標を設定せず、可能な限り環境に配慮し二酸化炭素の削減などに取り組みます。

9月11日、伊万里・有田消防本部で、救急優良事業所認定証交付式があり、伊万里・有田地区の3事業所が新たに認定されました。

◆今回認定された事業所

- ▽伊万里・有田地区特別養護老人ホームくみにみ（有田町）
- ▽デイサービス癒赤坂（有田町）
- ▽伊万里市東部デイサービスセンター・ユートピア（大川町）



↑迅速な通報や適切な応急手当ができること新たに認定を受けた事業所の皆さん

地域の安全・安心の一翼を担う事業所を救急優良事業所に認定



↑深浦市長から紺綬褒章の伝達を受ける金子さん（左）

金子和斗志さんに紺綬褒章

昨年2月に、小・中学校の図書購入費として多額の寄付をしたアイ・ケイ・ケイ株式会社の金子和斗志さんが、地域の教育振興に多大な貢献をしたとして、紺綬褒章を受章しました。

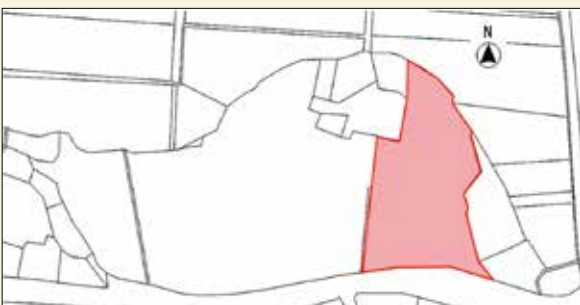
8月21日、市役所で伝達式があり、深浦弘信市長から褒章の伝達とお礼の言葉を受けた金子さんは、「これからも、微力ながら伊万里市の教育のために協力していきたい」と話しました。

市有地（旧市民病院跡地）を売却します



↑現況写真

- 対象物件（旧市民病院跡地）
- ▷所在地 二里町大里乙1271番6
- ▷地目 宅地
- ▷面積 3,189.01㎡
- ▷予定価格（最低売却価格） 2,350万円
- 売却方法 一般競争入札
- 入札参加事前申込期限 10月31日（水）
- 入札日 11月21日（水）
- 申込・問合せ先 財政課管財係 ☎☎☎2113



↑土地の形状



↑位置図

平成31年成人式

- 日時 平成31年1月13日（日）午後2時開式
- 場所 市民センター
- 対象 平成10年4月2日から平成11年4月1日までに生まれた人
- ※成人式には、市外在住の人も参加できます。希望する人は、連絡してください。案内はがきを送付します。
- 連絡・問合せ先 生涯学習課生涯学習係 ☎☎☎3186



ご寄付
ありがとうございました
次の方からご寄付をいただきます。
厚くお礼申し上げます。
※8月1日～31日受付分
（敬称略、希望者のみ掲載）

《福祉基金》
▼十万円
豊凜化粧品株式会社

▼は篤志寄付です。