

広報 伊万里

活力あふれ ひとが輝く 安らぎのまち

2018
(平成 30 年)

10

No.776

特集

平成 29 年度決算報告

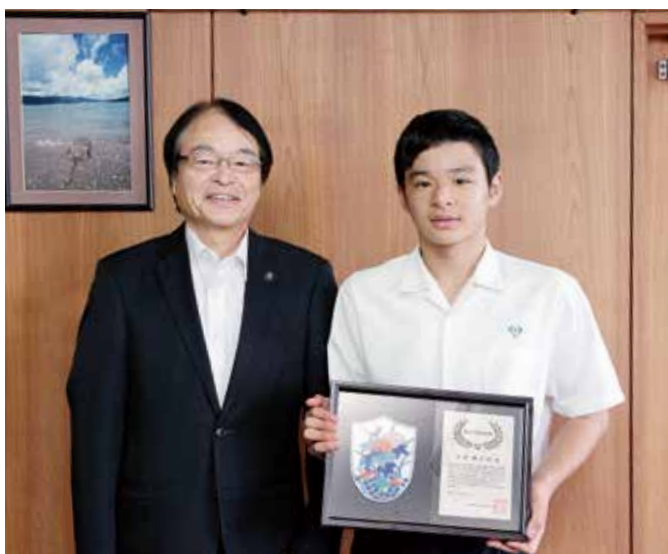


【写真】パパと子どもの触れ合い♡撮影会 (9月15日:立花町 LEAD)

トピックス

寺川琉之介さんに市民賞

五輪目指して頑張る



↑ 深浦市長から市民賞を贈られた寺川さん（右）

8月29日、水泳競技で目覚ましい活躍を見せている立花町の寺川琉之介さん（武雄青陵中1年）に、伊万里市民賞が贈られました。

寺川さんは、昨年8月に開催された『とびうお杯全国少年少女水泳競技大会』の、50歳背泳ぎと100歳背泳ぎの2種目で、全国1位の成績を収めました。さらに、今年3月の『全国JOCジュニアオリンピックカップ春季水泳競技大会』でも、200歳個人メドレーと50歳背泳ぎの2種目で全国1位を獲得。また記録の面でも、50歳背泳ぎと

100歳個人メドレーで日本学童記録を更新するという快挙を成し遂げました。

市役所を訪れた寺川さんに、深浦弘信市長が「市民に明るい希望と活力を与えるとともに、本市の名声を高められました」と陶板の盾が付いた賞状を贈呈しました。深浦市長が「これからも記録を更新して、オリンピックを目指して頑張る」と激励すると、「はい」と力強く返答した寺川さん。「うれしい。もっと頑張ろうと思います。当面の目標は中学新記録。東京オリンピックにも出たい」と話しました。

2 トピックス

3 | 7 特集
平成29年度決算報告

8 | 9 みんなの広場

10 | 11 ほがらかページ

12 スポーツ

13 | 14 教育と文化

15 | 19 インフォメーション

暮らしのチャンネル

20 | 27 20-24 お知らせ・募集
25 こんにちは図書館です
26 保健だより
27 市民相談ほか

夏休みピノキオ木工芸

28 作品コンクール表彰
編集室から
人の動き

今月の表紙



9月15日、『パパと子どもの触れ合い♡撮影会』がありました。ふだんは写真を撮る側のパパもこの日は被写体になり、みんな最高の笑顔。主催のいまりパパネットワークでは、今後も気軽に参加できるさまざまなイベントが計画されています。



防災行政無線 大野岳中継局



波多津町コミュニティセンター

特集

平成29年度

決算報告

平成29年度の市の決算概要がまとまりました。皆さんからの税金などをもとに、いろいろな事業を行う一般会計と、それぞれの料金などをもとに特定の事業を行う特別会計、また、公営企業として独立採算で事業を行う企業会計や市有財産の決算概要をお知らせします。



伊万里市駅ビル



義務教育学校 南波多郷学館

一般会計の状況

一般会計の決算額は、歳入総額（1年間に市に入ってきたお金）が274億5239万円、歳出総額（1年間に市が使ったお金）が271億7273万円、差額2億7966万円（形式収支）は平成30年度へ繰り越しました。ただし、この差額の中には、平成30年度に支払う420万円（翌年

度の繰り越し財源）が含まれており、これを除く実質収支は2億7546万円の黒字でした。この実質収支から平成28年度の実質収支2億6458万円を差し引いた平成29年度の単年度収支は1088万円の黒字となりました。なお、平成29年度は、平成28年度に比べて歳入が約7億4000万円、歳出が約

7億5000万円増加しています。最近の景気の動向は、緩やかな回復基調にあるものの地方においては直接的な効果を実感できない状況にあり、依然として市の財政状況は厳しい状況が続くと見込まれます。今後もより一層の行財政改革に取り組んでいくことが必要です。

歳入総額 274億5239万円

歳入の状況

グラフ1は、歳入の状況を示しています。歳入の総額は、274億5239万円、平成28年度に比べて2.8割増加しました。

歳入は、市税など市が独自に確保できる『自主財源』と、国や県から交付される補助金、交付金などの『依存財源』に分けられます。

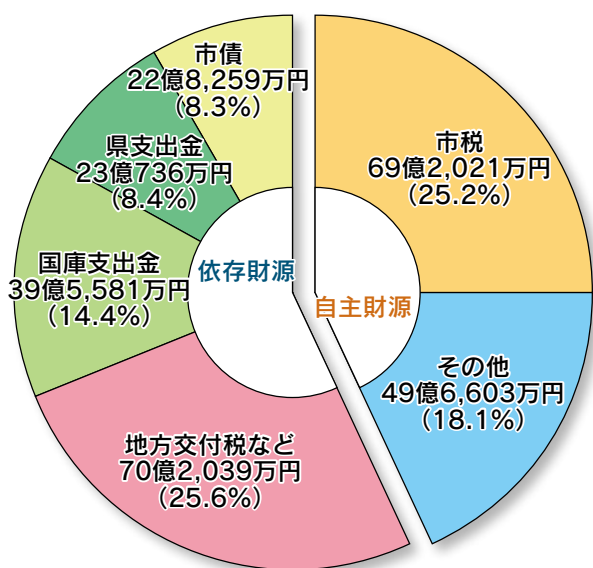
自主財源の総額は、118億8624万円で、全体の43.3割を占め、平成28年度に比

べて1.2割増加しました。このうち市税は69億2021万円で、平成28年度に比べて2.0割増加し、その他のうち寄附金は11億6305万円で平成28年度に比べて18.1割の減少となっています。

依存財源の総額は、155億6615万円で、全体の56.7割を占め、平成28年度に比べて4.0割増加しました。このうち地方交付税などは70億2039万円で、平成28年度に比べて3.7割の増加となっています。



グラフ1 一般会計歳入の状況



依存財源：155億6,615万円 (56.7%)

自主財源：118億8,624万円 (43.3%)



歳出総額 271億7273万円

歳出の状況

グラフ2 は、歳出の状況を示しています。歳出総額は271億7273万円で、平成28年度に比べて2.8割増加しています。

歳出は、性質別に、人件費などの『義務的経費』、普通建設事業などの『投資的経費』、物件費などの『消費的経費』、『その他の経費』に分けられます。

義務的経費は、123億6805万円で、全体の45.5割を占め、平成28年度に比べて0.6割減少しました。このうち人件費は36億6634万円で、平成28年度に比べて1.4割の減少となっています。

投資的経費は、26億2539万円で、全体の9.7割を占め、平成28年度に比べて34.1割増加しました。このうち普通建設事業費は、25億7478万円で、平成28年度に比べて37.7割の増加となっています。

消費的経費は、61億1360万円で、全体の22.5割を占め、平成28年度に比べて1.5割減少しました。このうち物件費は32億3787万円で、平成28年度に比べて0.1割の増加となっています。

その他の経費は、特別会計などへの繰出金など60億6569万円で、全体の22.3割を占め、平成28年度に比べて4.4割増加しました。

目的別歳出

グラフ3 は、歳出を目的別に分類したものです。

最も多く支出したのは『民生費』の約106億円で、全体の39.1割を占めています。これは、社会福祉や児童福祉、生活保護など、安定した市民生活を保障するための経費です。次いで、庁舎の維持管理や

交通安全対策などに要する経費として『総務費』に約47億円を支出しました。

このほか、学校教育や社会教育などの『教育費』に約27億円、借入金の元利償還金に充てる『公債費』に約22億円、道路や河川、公園整備などの『土木費』に約17億円、生活環境整備などの『衛生費』に約15億円を支出しました。



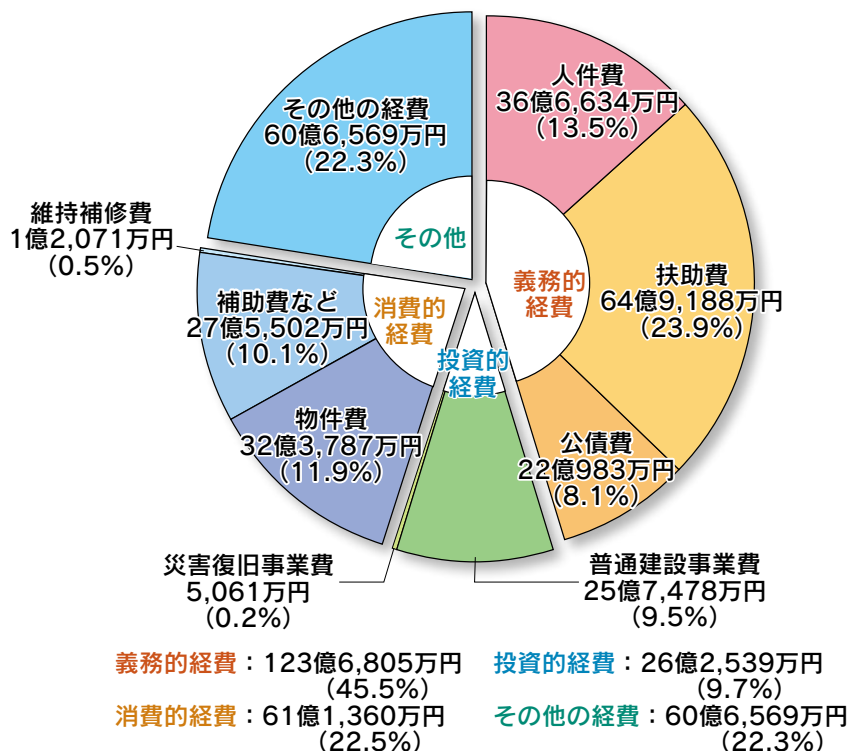
グラフ3 目的別歳出の状況

目的別	金額 (億円)	対前年度比 (%)
民生費	106億1,424万円	(+ 5.1%)
総務費	47億2,273万円	(△ 8.1%)
教育費	27億2,836万円	(+ 59.9%)
公債費	22億997万円	(△ 1.3%)
土木費	17億1,447万円	(+ 5.9%)
衛生費	14億8,523万円	(△ 2.5%)
消防費	12億3,490万円	(△ 12.5%)
農林水産業費	7億9,061万円	(△ 25.3%)
諸支出金	6億8,220万円	(+ 4.8%)
商工費	5億9,376万円	(+ 10.1%)
議会費	2億6,821万円	(+ 0.9%)
労働費	7,133万円	(+ 0.0%)
災害復旧費	5,672万円	(△ 42.6%)

※ () 内の数値は対前年度比



グラフ2 一般会計歳出の状況



基金残高

『基金』は、一般家庭の普通預金に当たる財政調整基金や借金の返済に充てる減債基金など、20の特定目的基金があります。

区分	平成29年度末残高
1 財政調整基金	12億 834万円
2 減債基金	5億 543万円
3 公共施設整備基金	3億1,437万円
4 市有林野保全基金	1,567万円
5 城Ⅱ灌漑揚水維持管理基金	8,891万円
6 国民健康保険基金	2万円
7 介護保険基金	3億 598万円
8 アマチュア陶芸展振興基金	0万円
9 緑化推進・環境保全基金	26万円
10 教育振興奨励基金	654万円
11 文化振興基金	1,298万円
12 まちづくり基金	3億5,206万円
13 青少年育成基金	1,919万円
14 保健事業推進基金	4万円
15 ふるさと創生人材育成基金	9,533万円
16 福祉基金	3億 808万円
17 国際交流基金	368万円
18 子育て応援基金	156万円
19 ふるさと応援基金	9億3,350万円
20 広域ごみ処理施設建設に係る地域振興基金	4億1,307万円
合計	45億8,501万円

※青字の基金については、皆さんの善意を受けながら基金の充実を図りました。

特別会計の状況

『特別会計』は、決められた特定の事業を行う場合に、特定の収入をもってその事業に充てるため一般会計とは区別して経理しています。市には7つの特別会計があります。

会計区分	歳入	歳出	差引
国民健康保険	83億2,741万円	80億1,763万円	3億 978万円
介護保険	63億4,372万円	60億9,003万円	2億5,369万円
立花台地開発事業	2億3,112万円	1億 986万円	1億2,126万円
公共下水道事業	22億8,075万円	24億5,400万円	△ 1億7,325万円
農業集落排水事業	1億3,599万円	1億2,583万円	1,016万円
市営駐車場	3,842万円	3,377万円	465万円
後期高齢者医療	13億9,211万円	13億9,203万円	8万円

企業会計の状況

『企業会計』は、公営企業法に定められた独立採算を基本とした会計です。市には2つの企業会計があります。

会計区分	収入	支出	差引	
水道事業	収益的	14億2,776万円	13億8,339万円	4,437万円
	資本的	8億6,117万円	14億1,440万円	△ 5億5,323万円
工業用水道事業	収益的	9億9,285万円	10億8,763万円	△ 9,478万円
	資本的	6億4,160万円	8億 384万円	△ 1億6,224万円

市債残高

各会計ごとの市債残高です。

区分	平成29年度末残高
一般会計	218億4,955万円
国民健康保険（特別会計）	2億5,000万円
公共下水道事業（特別会計）	101億1,306万円
農業集落排水事業（特別会計）	9億4,076万円
水道事業（企業会計）	55億1,156万円
工業用水道事業（企業会計）	119億 503万円
合計	505億6,996万円

市債残高全体に対する市民1人当たりの借入金(市債)残高は91万6,305円、市民1人当たりの預金(基金)残高は8万3,078円となっています。市債の発行は償還元金以内に抑え、新たな借金の抑制に努めながら、計画的な返済と市債残高の縮減を行います。また、基金については、災害や不測の事態に備えて、計画的に積み立てます。

※市の人口55,189人(平成30年9月1日現在、住民基本台帳による)で算出

平成29年度決算に基づく健全化判断比率および資金不足比率について

平成29年度決算における健全化判断比率および資金不足比率は、次のとおりです。

指標名	比率	早期健全化基準 (イエローカード)	財政再生基準 (レッドカード)
実質赤字比率	—	12.87%	20.00%
連結実質赤字比率	—	17.87%	30.00%
実質公債費比率	16.0%	25.0%	35.0%
将来負担比率	91.3%	350.0%	

●健全化判断比率(4種類の指標) この指標は、値が小さいほど財政が健全であることを示します。平成29年度決算に基づき算定した各指標は、いずれも早期健全化の基準値を下回りました。

※「—」は、当該比率が生じていない(黒字である)ことを表しています。

※早期健全化基準を上回ると、歳出削減を行うための財政健全化計画の策定が義務付けられます。また、財政再生基準を上回ると、財政再生計画の策定が義務付けられ、地方債の発行が制限される場合があります。

●資金不足比率 各公営企業における『資金不足比率』については、いずれも資金不足はありませんでした。

※公営企業とは、水道事業、工業用水道事業の企業会計と、立花台地開発事業、公共下水道事業、農業集落排水事業の特別会計をいいます。

いまり家の 家計簿は？

市の財政状況を、わが家の家計簿として考えてみましょう。平成 29 年度一般会計決算の歳入から市税 69 億 2,021 万円と地方交付税などの 70 億 2,039 万円を合わせた、139 億 4,060 万円を給料 400 万円の家計に置き換えた『いまり家の家計簿』（左下表）を作成しました。

収入（歳入）		787.8 万円	
①給料（諸手当含む）	400.0 万円	③銀行からの借入れ	65.5 万円
市税	198.6 万円	市債	65.5 万円
地方譲与税	8.6 万円	④雑収入	54.1 万円
利子割交付金	0.3 万円	諸収入	20.7 万円
配当割交付金	0.5 万円	寄附金	33.4 万円
株式等譲渡所得割交付金	0.5 万円	⑤家賃収入	23.5 万円
地方消費税交付金	29.2 万円	分担金及び負担金	12.3 万円
自動車取得税交付金	2.0 万円	財産収入	2.0 万円
地方特例交付金	0.8 万円	使用料及び手数料	9.2 万円
地方交付税	159.2 万円	⑥前年の余り	8.4 万円
交通安全対策特別交付金	0.3 万円	繰越金	8.4 万円
②実家からの援助	179.7 万円	⑦預貯金の取り崩し	56.6 万円
国庫支出金	113.5 万円	繰入金	56.6 万円
県支出金	66.2 万円		

■給料は収入の約5割

平成 29 年度の『いまり家』の収入を見ると、支出を賄う収入を確保するために、銀行からの借入れ（③）や預貯金の取り崩し（⑦）を行っていることがわかります。

今後の景気動向や国の財政状況などにより、『いまり家』の給料（①）や実家からの援助（②）も減少する可能性があります。

■節約と貯蓄

生活費（⑧）や医療費・学費など（⑨）、ローンの返済（⑪）、子どもへの仕送り（⑫）などの最低限必要な経費が多く、自由に使えるお金が多くないことから、預貯金（⑭）への積立は全体の6割しかないなど、『いまり家』はぜいたくをできる状況ではないといえます。

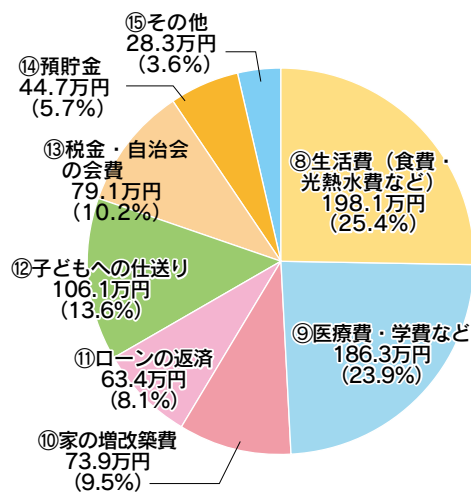
今後も医療費など（⑨）が増加していくことが見込まれますので、現状を維持するためにはできる限り支出を抑えなければなりません。また、『いまり家』は家の老朽化が進んでおり、今後、家の増改築（※）（⑩）が必要な部分が多いことや、不慮の出費に備えるために、借金の残高を減らしながら、毎年の預貯金をもっと増やすよう努力していくことが必要です。

（※）ここでの『家の増改築』は、小中学校などの公共施設の整備を示しています。

支出（歳出）		779.9 万円	
⑧生活費（食費、光熱水費など）	198.1 万円	⑬税金・自治会の会費	79.1 万円
人件費	105.2 万円	補助費など	79.1 万円
物件費	92.9 万円	⑭預貯金	44.7 万円
⑨医療費・学費など	186.3 万円	積立金	44.7 万円
扶助費	186.3 万円	⑮その他	28.3 万円
⑩家の増改築費	73.9 万円	維持補修費	3.5 万円
普通建設事業費	73.9 万円	災害復旧費	1.5 万円
⑪ローンの返済	63.4 万円	投資・出資・貸付金	23.3 万円
公債費	63.4 万円		
⑫子どもへの仕送り	106.1 万円		
繰出金	106.1 万円		

いまり家の家計グラフ（内訳）

左上の表（支出）を円グラフで表すと、このようになります。



今後の取り組みについて

少子高齢化や高度情報化、ライフスタイルの変化などを背景に、行政に対する住民のニーズが複雑化、多様化する中で、自治体には、限られた行政資産を有効に活用し、住民のニーズを迅速かつ的確に反映できる体制づくりが求められています。

地方においては直接的な効果を実感できない状況にあります。このため、市税をはじめとした、市の財政を支える一般財源の大幅な増収は期待できませんが、老朽化した公園、小中学校の改築など、今後も多くの財政需要に対応する必要があります。このような中で、安定した行政運営を継続し、真に必要な行政サービスを実施させるため、『第4次財政基盤安定化計画』に基づき、これまでの取り組みを継続しながら、新たな創意工夫を加えるなど、さらなる強い信念を持って、行政改革を進めていきます。

みんなの広場



9.11

読み聞かせの『パンダなりきりたいそう』で大きくジャンプ



本を選ぶその表情は真剣そのもの



こんな本もあります

本とあそぼう 全国訪問おはなし隊
絵本を載せて読書の楽しさ届けます

550冊以上の絵本を載せたキャラバンカーが全国各地を巡回し、読み聞かせなどを行う『全国訪問おはなし隊』が市内5か所を訪問しました。出版社の講談社が平成11年から実施している取り組みで、訪問先はこれまでに2万か所以上。波多津保育園の園児たちは、たくさんの中からお気に入りの絵本を次々に手に取り、楽しいひとときを過ごしました。



思い思いの本を手に取り、青空の下でたくさん読みました

伊万里未来プランナー養成講座 自分の価値観を話してみよう

PORTO3316 IMARIで、伊万里未来プランナー養成講座がありました。コミュニケーションのとり方や人とのつながりを意識したワークショップ形式の講座で、1回目のこの日は市内の高校生18人が自分のストーリーを語ることにチャレンジ。緊張していた参加者ですが、話し出すと次第に笑顔もこぼれ、自分らしい物語りができたようでした。



8.19

↑順番に1人ずつ自分のストーリー（ストーリー・オブ・セルフ）を語っていく参加者

いまりMIRA | 創業塾 応援します。あなたの創業

いまりMIRA | 創業塾が開講し、第1回目の講義が伊万里商工会館でありました。これは、創業・開業を考えている人を支援しようと、市と伊万里商工会議所が実施しているものです。この日は、中小企業診断士で自身も会社経営に携わる齊藤久美さんが、14人の受講者を前に、創業の心構えと基礎知識についての講義を行いました。



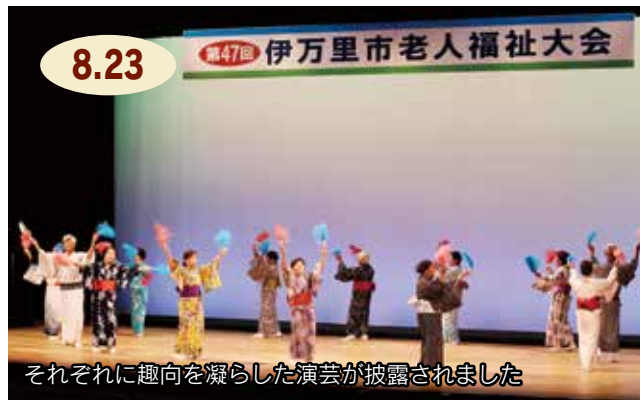
8.17

↑具体的な創業の時期を考えているかを問う齊藤さん

第47回市老人福祉大会

高齢者の力で地域を元気に

市民会館で市老人福祉大会がありました。これは『のぼそう！健康寿命 担おう！地域づくりを』をテーマに、生きがいづくりや交流の拡大を目的に毎年開催されているものです。大会は式典と講演、演芸発表の3部で構成。演芸発表では各団体・個人による歌や踊りが披露されました。会場には書や工芸などの作品も展示され、来場者を楽しませていました。



それぞれに趣向を凝らした演芸が披露されました



↑細かい細工が施された会員の力作に感心する来場者

第54回市小中学校夏季創作品展

力作ぞろいの作品を多数展示

市民センターで市小中学校夏季創作品展がありました。夏休みや技術・家庭科の授業で創作した習字、絵画、工作、調査研究など、児童・生徒の作品約1,300点を展示。個性あふれる作品で彩られた会場には家族連れなど多くの方が訪れました。子どもたちは、所狭しと展示された中から自分の作品を見つけ、満足げな様子で見入っていました。



↑どれも力作ばかりの作品の数々

カブトガニの幼生を放流

大きくなって必ず帰ってきてね

木須町の多々良海岸で、牧島小学校6年生の6人がカブトガニの幼生を放流しました。この日放流したのは60匹ほど。伊万里高校の理化・生物部から幼生を譲り受け、水温や塩分濃度に気をつけながら大切に飼育してきた子どもたちは、「大きくなった姿を見たいと思いながら育てました。必ずまた帰ってきてほしい」と話していました。



波打ち際で紙コップに入った幼生を放流する児童



↑既にカブトガニと分かる形をしている幼生。今回は放流の時期が遅かったため、例年より大きく育っている

2018 同和問題講演会

いじる＝いじめるという感覚を持って

8月の同和問題啓発強調月間の取り組みとして市が毎年実施している同和問題講演会が市民センターでありました。落語家の桂ほんぼ娘さんが、『なぜ、差別はなくなるの？～元いじめられっ子からのメッセージ～』と題して講演。学生時代にいじめられていた経験をもとに、正しい人権感覚を持つことの大切さを訴えました。



↑いじめの集団心理の怖さを訴える桂さん

ほがらかページ

市内の最高齢者を深浦市長が訪問 元号が変わっても変わらさずお元気で

9月3日、市内における男の最高齢者をそれぞれ深浦弘信市長が訪問し、長寿を祝って記念品を贈りました。

女性の最高齢者は、二里町の佐藤アサヨさん、106歳（訪問日現在）。

日頃は自宅の縁側で、本を読んだり、自分が書いた日記を読み返したりして過ごしているそうです。手先が器用で、そろばん、編み物、縫い物などはお手の物。いつも穏やかに人に元気を与えるような存在のアサヨさん。この日は通所するデイサービスで、9月22日に迎える107歳の誕生日のお祝いも兼ねた盛大なお祝いの会が開かれていました。

男性の最高齢者は、山代町の川久保権次さん、102歳（訪問日現在）。

88歳まで現役の浮立太鼓の名手で、指導者としても長年、後進の指導にあたっていたそうです。体に染みついたそのリズムは今でも忘れておらず、太鼓を叩く素振りを見せられることもあるとか。この日は家族などがお祝いに駆けつけ、

子の進さんは、「元号が変わっても元気でいてほしい。父の長生きは私の楽しみでもあります」と話していました。



川久保 権次さん
山代町・102歳



佐藤 アサヨさん
二里町・106歳

四季の詩

菊生けて 百歳の母 祝ひけり

伊万里ホトトギス會 松本 保

裡に秘めし 思いを放射 なす如く

ひまわりの花 われを見すかす

伊万里白露短歌会

馬渡 英子



百寿メダル贈呈

いつまでも
お元気で

古川 ツルさん
(波多津町井野尾)

めでたく百歳の誕生日を迎えられた古川ツルさんを、9月6日、深浦弘信市長が訪問し、記念のメダルを贈呈しました。

自分に厳しく他人に優しい性格だというツルさんは、

農家の仕事と家事を両立しながら、5人の子どもを育て上げられました。和裁が趣味で、100歳近くまで座布団などを作っていたそうです。今は、計算ドリルや漢字ドリルなどをするのが楽しみだとか。そんな



古川 ツルさん

ツルさんの長生きの秘訣は、「他人のことを決して悪く言わず、何事にも常に感謝の気持ちを持つこと」。デイサービスの利用者一人一人からお祝いの言葉が贈られると、涙ぐみながら「ありがとうございます」と感謝の言葉を述べられていました。

広げよう 『ワーク・ライフ・バランス』

●問合先 男女協働推進課男女協働推進係
(☎☎2115)

市は、事業所や市民の皆さんと協働で、仕事と、子育て・介護や地域活動などの生活を両立させる『ワーク・ライフ・バランス』を推進しています。このコーナーでは、市内の事業所が取り組んでいる働きやすい職場づくりを紹介します。

ますもと けんこう歯科

～思いやりの心を大切に！明るく誠実な対応ができる職場づくり～

代表者：院長 舩元 康浩
事業内容：歯科医療業
所在地：松島町
従業員数：10人（男性1人、女性9人）

会社の取組

- ◎ワーク・ライフ・バランスに配慮した柔軟な働き方
短時間勤務制度を導入し、柔軟な働き方ができるように工夫。昼休み延長と定時退社も推進しています。
- ◎個人のスキルアップとチーム力の強化
研修や学会への参加などスタッフの自己研鑽を支援。朝礼や院内研修でチーム力アップに努めています。
- ◎地域とのつながりを大切に
離島診療や地域での歯科保健活動、美化活動に参加するなど、地域とのつながりを大切にしています。



イベントなどに出向き、一人一人に歯の健康の大切さを伝えています

社員の声 Worker's Voice

- ★市内の学校で歯の健康啓発活動に参加し、子どもたちと触れ合うのが楽しみです。院外でも声をかけていただくことが多くなり、やりがいを感じます。
(20代女性)
- ★育児休業からの復帰時は不安がありましたが、急な休みにも理解と協力があり、安心して働けます。
(30代女性)

院長からひと言

誰もが育児や介護で思うように仕事ができない時期がありますので、互いを思いやり協力しています。スタッフには、院外活動や地域とのつながりも大切にし、伊万里で働くことを誇りに思っています。



舩元 康浩 院長

伊万里の ヤングウォーカー YOUNG WALKER

草野 太郎 さん
(26歳・東山代町長浜)
◆株式会社まるきん (二里町)
◆平成27年4月入社



- ◇どんな仕事をしていますか
総務や外商部、ネットシヨップ事業などです
- ◇仕事で心掛けていることは
親切、丁寧、分かりやすいをモットーにお客様に寄り添う対応をすることです
- ◇目標(仕事)は
お客様に選ばれる店作りをする事です
- ◇自己PRをしてください
まるきんの後継ぎ(予定)です。よろしくお願ひします
- ◇趣味
釣り、登山、読書
- ◇特技
釣り
- ◇市民へ一言
釣り、アウトドアならまるきんにお任せください

わが家の

アルバム
奥山 凜さん (1歳9か月)



*亮輔・由佳梨さんの長女
*脇田

ママからひとこと
いつも明るくニコニコ笑顔で元氣いっぱい凜ちゃんがお父さん、お母さん大好きだよ♡これが一番近くて応援しているよ☆



わたしは体を動かすことが大好きで、音楽に合わせて踊るダンスが得意なの♪おまもことやお絵描きをして遊ぶのも大好き♡最近はお掃除とか食器の片付けとか、お家のお手伝いをいっぱいしているんだよ♪

ス ポ ー ツ



↑息を合わせて一斉に（アジャタ）

- ◆総合の部
- ▽優勝 南波多郷学館
- ▽準優勝 東陵中学校
- ▽3位 啓成中学校

8月25日、青嶺中学校で市教育長杯中学校ニューズポーツフェスティバルがありました。市内の6中学校から51人が参加し、ニチレクボール、カローリング、アジャタの3種目で熱戦を繰り広げました。上位の成績は次のとおりです。



↑力加減が難しい（ニチレクボール）



↑コースを慎重に見定めて（カローリング）

- ◆種目の部（優勝のみ）
- ▽ニチレクボール 啓成中学校
- ▽カローリング 伊万里中学校
- ▽アジャタ 南波多郷学館

市教育長杯第11回中学校ニューズポーツフェスティバル

10月の市民スポーツ

- 4日（木）
 - 市老連レディースグラウンド・ゴルフ大会
午前8時30分開会 国見台球技場
- 6日（土）、7日（日）
 - 議長旗争奪中学生野球大会
午前8時30分開会 国見台野球場
- 7日（日）
 - 市近郊卓球大会
午前9時開会 国見台体育館
 - 国見台陸上競技カーニバル
午前9時開会 国見台陸上競技場
- 8日（月・祝）
 - 市民バレーボール大会
午前8時30分開会 国見台体育館
- 13日（土）
 - 市小学校陸上運動大会
午前8時20分開会 国見台陸上競技場
- 14日（日）
 - 伊万里4地区テニス大会
午前9時30分開会 国見台庭球場
 - 市近郊ジュニアバドミントン交流大会
午前9時開会 国見台体育館
- 19日（金）
 - ふれあいいきいきグラウンド・ゴルフ大会
午前8時30分開会 国見台陸上競技場ほか
- 20日（土）、21日（日）
 - 県民体育大会
鹿島市、武雄市、嬉野市ほか
- 21日（日）
 - 夢みさきクロスカントリー大会
午前8時40分開会 夢みさき公園
- 25日（木）
 - 女性部ゲートボール大会
午前8時30分開会 国見台球技場
- 27日（土）、28日（日）、11月3日（土・祝）
 - 市長旗争奪伊万里地区高等学校野球秋季大会
午前9時開会 国見台野球場

元気な高齢者が2つのゲートボール大会で熱戦を展開

◆第72回市老人クラブ連合会ゲートボール大会

- 期 日 9月6日
- 場 所 国見台球技場
- 《上位成績》
- ▽優勝 大川2
- ▽準優勝 大坪
- ▽3位 大川1

◆第31回市長杯争奪市民ゲートボール大会

- 期 日 9月13日
- 場 所 国見台球技場
- 《上位成績》
- ▽優勝 大里（二里町）
- ▽準優勝 大川1（大川町）
- ▽3位 真手野（黒川町）

特別賞受賞者（90歳以上）



↑最高齢出場者の佐藤春次さん（市民ゲートボール大会）

氏名	年齢	町名
佐藤 春次	93	二里
山口ツタ子	92	大川
杉本 禎藏	92	大川
小旗アヤ子	91	黒川
田中 憲雄	91	南波多
池田エイ子	90	二里
小松 正喜	90	南波多

（年齢は9月13日現在、敬称略）

教育と文化



誰もがその個性と能力を發揮し活躍できる社会に

ダイバーシティとは

● 問合先 男女協働推進課

男女協働推進係 ☎ 2115

最近、『ダイバーシティ』という言葉が聞かれることがありますが、主に、企業における戦略や取り組みとして使われることが多いようです。ダイバーシティとは『多様性』のことで、性別や国籍、年齢などに限りなく、多様な個性が力を発揮し、共存できる社会のことをダイバーシティ社会と呼んでいます。

2016年に、女性の職業生活における活躍の推進に関する法律や、改正障害者雇用促進法が施行され、高齢者雇用制度も整備されました。経営にダイバーシティを取り入れることが政府主導で進められたことで、労働人口の減少や企業のグローバル化に対応できる人材の確保や、企業の活性化などにつながるものと期待されています。

しかし、総務省の『労働力調査』によると、平成29年における女性の非労働力人口2803万人のうち、

262万人が働くことを希望しているにも関わらず、求職をしていない女性の理由は、出産・育児のためが35・6%と最も多くなっています。また、介護・看護を理由に過去1年以内に離職した人は、平成29年には10万人と増加傾向にあり、その内訳は、女性7万人、男性3万人で、女性が7割を占めています。

働きたい人が、仕事と、出産・育児や介護などのどちらかを選択するのではなく、両方のバランスを良くすることが必要であり、企業においてもダイバーシティの推進や多様な働き方への対応が求められています。

このような中、私たちは互いの個性や能力を認め合い、尊重し合う気持ちを持つことが大切です。職場に限らず、家庭や地域での生活の中で、日頃から性別、国籍、年齢などに関わりなく、互いを認め合い、尊重しましょう。

郷土の文化財

伊万里の城館跡シリーズ②

● 問合先 生涯学習課文化財係 ☎ 3186

木場城跡

波多氏家臣 隈崎一族の居城

木場城跡は波多津町木場の『城ノ山』に立地する山城です。東西に延びる丘陵の尾根を段状に造成し、いくつもの区画(曲輪群)を作っています。ただし、造成が不完全で、曲輪の境の段がはつきりしていません。戦時の防御遺構として、東の尾根からの進行を阻むために尾根を分断する溝状の掘り込み(堀切・写真)が設けられています。しかし、

底面が掘り残され、十分に機能していなかったと考えられます。このように全体的に城としての作りが不十分であるため、実際に戦で用いられたのか不明な城跡です。

木場城跡は、城としての機能ははつきりしませんが、波多氏の家臣の隈崎一族との関係が深かった城跡だと考えられます。

木場城跡に関して、江戸時代の文化年間(1804〜1817)に作られたといわれる『松浦拾風土記』



↑木場城跡 堀切

平成 30 年度 4 月実施 全国学力・学習状況調査結果

● 問合せ 学校教育課学校教育係 (☎☎3185)

市の概況について紹介します。なお、調査結果については、市内の各小・中学校で分析し、課題を明らかにして具体的な対応策を考え、全職員の共通理解のもとで実践に移しています。

調査内容

■ 学年・教科など

- ▷ 小学校（第 6 学年）：国語 A、国語 B、算数 A、算数 B、理科、質問紙（生活・意識）
- ▷ 中学校（第 3 学年）：国語 A、国語 B、数学 A、数学 B、理科、質問紙（生活・意識）

■ 設問内容（A と B の違い）

- ▷ A（知識）：身に付けておかなければ、あとの学年で影響を及ぼす内容、実生活において不可欠である知識・技能など
- ▷ B（活用）：知識・技能などを実生活で活用する力、課題解決のための構想を立てて実践し、評価・改善する力など

調査結果

1 学力調査（正答率）

【下表下段：市の記号説明】

- ▷ 全国平均との比較（左側：黄色 □） ◎：上回っている ー：同程度 △：下回っている
- ▷ 県平均との比較（右側：青色 □） ○：上回っている ー：同程度 ▲：下回っている ※同程度とは 0.4% 以内の開き

小学校（第 6 学年）

	国 語		算 数		理 科
	A(知識)	B(活用)	A(知識)	B(活用)	
全 国	70.7%	54.7%	63.5%	51.5%	60.3%
県	71.0%	54.0%	63.0%	51.0%	61.0%
市	◎ ○	△ ▲	△ ▲	△ ▲	ー ▲

市は、国語 A は全国・県平均を上回りましたが、国語 B、算数 A は全国・県平均を下回りました。領域別では、国語は『伝統的な言語文化と国語の特質に関する事項』、算数は『量と測定』で全国平均を上回りました。算数では『数量関係』に、理科では『地球』に課題が見られました。

中学校（第 3 学年）

	国 語		数 学		理 科
	A(知識)	B(活用)	A(知識)	B(活用)	
全 国	76.1%	61.2%	66.1%	46.9%	66.1%
県	75.0%	59.0%	64.0%	44.0%	64.0%
市	△ ▲	△ ▲	△ ▲	△ ▲	△ ▲

市は、すべての教科区分で、全国・県平均を下回りましたが、年々全国・県平均に近づいてきています。領域別では、国語は『書くこと』と『伝統的な言語文化と国語の特質に関する事項』に、数学は『関数』『図形』『資料の活用』に大きな課題が見られました。理科では『地学的領域』で課題が見られました。

2 質問紙（生活・意識）調査

小学校（第 6 学年）

■ 全国・県との比較で良好だった項目

- ▷ 自分にはよいところがあると思っている
- ▷ 毎日の就寝、起床時間が決まっている
- ▷ 今住んでいる地域の行事に参加している

■ 全国・県との比較で課題があった項目

- ▷ 将来の夢や目標について考えていない
- ▷ 朝食を毎日食べていない
- ▷ 地域や社会のために何をすべきか考えていない
- ▷ 平日の勉強時間（塾を含む）が少ない

【児童の家庭（塾を含む）での勉強時間別割合】

	平 日		土・日曜日
	2時間以上	1時間未満	勉強や読書が多い
全 国	29.3%	33.7%	74.2%
県	24.9%	35.3%	68.5%
市	19.7%	39.2%	70.7%

中学校（第 3 学年）

■ 全国・県との比較で良好だった項目

- ▷ 人の役に立つ人間になりたいと思っている
- ▷ 家で学校の宿題をしたり読書をしたりする時間が多い
- ▷ 今住んでいる地域の行事に参加している

■ 全国・県との比較で課題があった項目

- ▷ 地域のボランティア活動への参加が少ない
- ▷ 家で学校の授業の予習・復習をしない
- ▷ 自分にはよいところがない
- ▷ 平日や週末の勉強時間（塾を含む）が少ない

【生徒の家庭（塾を含む）での勉強時間別割合】

	平 日		土・日曜日
	2時間以上	1時間未満	勉強や読書が多い
全 国	36.4%	29.4%	64.4%
県	27.2%	35.6%	44.9%
市	16.0%	49.0%	35.1%

3 今後、市として力を入れていくこと

■ わかる授業の展開（学校）

学習内容を分かりやすくするための方法を探り、基礎・基本の徹底とそれらを活用できる力を高める授業を実践する。

■ 家庭学習の習慣化（家庭・学校）

家庭と学校が同じ方向を向いて、授業と結びつけた効果的な家庭学習を推進する。

■ 自己有用感を高める取り組みの推進（家庭・学校・地域）

成功体験を多く経験させることで自信を持たせ、安心して学校生活を送ることができる環境づくりを目指す。

※本調査は、学力の特定の一部であり、学校における教育活動の一側面を示すものです。

インフォメーション

Cygames presents



伊万里湾大花火 2018

11月17日(土)

会場 伊万里港七ツ島地区南ふ頭 [名村造船所そば]
打上 伊万里湾
時間 午後6時頃 [雨天の場合は18日(日)に延期]

●問合先 伊万里湾大花火実行委員会事務局 (☎☎2110・☎☎9031)

北部九州最大
三尺玉
(東京ドーム約3個分の大きさ)



■ 1日目：10月27日(土)

時間	内容
午前10時30分	オープニングセレモニー
午前10時45分	開会宣言
午前10時50分	わっしょいパレード
午後1時	観光大使オンステージ
午後1時30分	わっしょいパレード
午後4時10分	伊万里太鼓
午後4時35分	企業対抗! いまりミュージックフェア

■ 2日目：10月28日(日)

時間	内容
午前11時30分	モーモちゃんバンド
午前11時45分	モーモちゃん体操
正午	プラスバンドフェスティバル
午後1時15分	市長あいさつ
午後1時20分	市民総踊り
午後2時30分	市観光大使プレミアムステージ
午後3時	いまりミュージックジャンボリー
午後5時30分	至誠龍神太鼓
午後6時	伊万里太鼓
午後7時30分	打ち上げ花火

◆ イベント期間中は、ドローンの使用を禁止します ◆

伊万里神社御神幸祭

『伊万里トンテントン』

- ▷ 10月27日(土)
午後4時17分 模擬合戦〔市街地特設ステージ前〕
- ▷ 10月28日(日)
午後3時59分 神事、模擬合戦
〔市街地特設ステージ前〕
午後6時27分 禊神事、川落とし合戦
〔川落とし合戦会場〕

【その他の催し】

- ▷ 伊万里牛喰道楽
～あなたの『旨い』が聞きたくて～
10月27日(土)・28日(日)
午前11時～午後7時〔中央駐車場〕
- ▷ トンテントンライブ (各種団体による演奏)
10月28日(日)
午前10時30分～11時30分
〔市街地特設ステージ〕
- ▷ 縁起橋巡り ガラポン抽選会
10月28日(日) 午後0時30分～4時
〔中心市街地〕

主な通行規制情報

- 本町バイパス (市道八谷搦・上伊万里線)
▷ 本岡金物店前～浜町交差点
27日(土) 午前7時～28日(日) 午後9時
▷ 浜町交差点～伊万里信用金庫本店東側
27日(土) 午前7時～午後11時
28日(日) 午前8時～午後11時
- 駅通り
▷ カワラ文具前～浜町交差点
27日(土) 午前11時～午後9時
28日(日) 午前8時～午後9時
▷ 浜町交差点～松島東交差点
27日(土) 午前7時～午後11時
28日(日) 午前8時～午後11時
- 市道六仙寺・搦線
▷ 佐賀銀行伊万里支店前～川落とし合戦会場
28日(日) 午後4時～9時
- 市道上伊万里・松島線
▷ きくなみ前～山平前
28日(日) 午後4時～9時
- 松島橋
28日(日) 午後5時～9時
※午後6時20分～7時30分は歩行者も通行禁止
- 船屋橋〔観覧許可証の保持者以外は立入禁止〕
28日(日) 午後5時～9時
※観覧許可証は、28日に船屋橋の受付にて午後4時50分から先着90人に発行します。

幼児インフルエンザ予防接種の2回目に2,000円を助成します

● 問合せ先 福祉課子育て支援係 (☎☎2310)

● **助成対象者** 市内に住所がある、または市内の児童福祉施設に居住する**小学校就学前の幼児(※)**の保護者
 (※) 小学校就学前の幼児とは、平成24年4月2日以降に生まれた幼児のことです。

● **接種期間** 10月中旬～12月31日(月)

● **助成金額** 対象期間内に2回目の接種を受けた場合に、幼児1人当たりの接種費用のうち**2,000円**(2,000円未満のときは接種費用の額)を助成します。

● **申請方法**

▷ **現物支給〔協力医療機関(右表)で接種する場合〕**

接種時に、医療機関窓口で助成申請・同意書に記入・提出し、接種費用から2,000円を差し引いた金額を支払ってください(助成金は、医療機関が代理申請・受領します)。

【窓口での申請時に必要なもの】

母子手帳または1回目の接種済証明書、幼児の保険証

▷ **償還払い(口座振込)〔協力医療機関以外で接種する場合〕**

接種時は、いったん接種費用の全額を支払い、その際に助成申請書に医療機関の証明を受けて、福祉課に申請してください(助成金は、保護者の預金口座に振り込みます)。

※助成申請書は、福祉課または各町(地区)公民館に備え付けていますので、事前に取り寄せてください。

※償還払いの申請期限は、接種した月の翌々月までです。

※協力医療機関以外で初めて接種する、または償還払いに関して不明な点がある場合は、福祉課に問い合わせてください。

【福祉課への申請時に必要なもの】

証明済の助成申請書、幼児の保険証、印鑑(朱肉使用のもの)、保護者名義の預金通帳

◆ **注意事項** ◆

▷ 予防接種を受けるために予約が必要な場合がありますので、医療機関に直接問い合わせてください。

▷ 医療機関の受付可能年齢は、右表で確認してください。

《協力医療機関》

所在地区名	医療機関名	電話番号
伊万里	☆ 岡村医院	☎2304
	☆ 木本耳鼻咽喉科医院 (生後6か月以上)	☎3410
	③ 夏秋医院	☎2032
	③ 浜田産婦人科クリニック	☎8855
	③ 日高医院	☎5263
大坪	① 古川内科クリニック	☎0730
	③ 隅田病院	☎3167
立花	☆ 産婦人科南ヶ丘クリニック	☎1135
	☆ 鈴山内科小児科医院	☎7366
	☆ 山本こどもクリニック	☎1525
波多津	☆ 小島医院	☎0038
南波多	☆ 伸びる・こじまクリニック	☎3131
大川	☆ 大川野クリニック	☎8060
二里	☆ 井手小児科医院	☎8157
	☆ いとう小児科	☎1611
東山代	☆ 内山産婦人科医院	☎3241
山代	③ 西田病院	☎1111
	④ 水上医院	☎3714
	☆ 伊万里有田共立病院 (生後6か月以上)	☎2121
有田町	① 岸クリニック	☎2833
	☆ 毛利医院(生後6か月以上)	☎0954 ☎3545
唐津市	☆ 唐津市民病院きたはた (生後6か月以上)	☎642611

※記号は受付可能年齢

(①:1歳以上、③:3歳以上、④:4歳以上、☆:全年齢)

※できるだけ、かかりつけの医療機関を利用しましょう。

10月1日は『浄化槽の日』

浄化槽は適正に維持管理を

● 申込・問合せ先 下水道課業務係 (☎☎2395)

浄化槽は、下水道と同じように生活排水をきれいな水にしてくれます。しかし、使い方を誤ると水質の汚濁など、生活環境を悪化させる原因にもなります。正しい使用方法を心がけ、適正な維持管理を行ってください。

① **保守点検**

専門知識が必要ですので、県の登録業者に委託してください。

② **清掃(年1回以上)**

清掃とは、浄化槽の槽内にたまった汚泥を抜き取ることです。市の許可業者に委託してください。

▷ **保守点検(県登録業者)と清掃(市許可業者)を行う事業所**

株式会社あくあくぐりーん (☎☎4738)

株式会社カンセイ (☎☎6138)

▷ **保守点検(県登録業者)のみを行う事業所**

エコ・サイエンス株式会社 (☎☎2677)

株式会社翼コンサルタント (☎☎3038)

岩尾磁器工業株式会社 (☎☎32111)

③ **法定検査(年1回)**

保守点検や清掃がきちんと行われ、浄化槽が正しく機能しているか、**一般財団法人佐賀県環境科学検査協会(指定検査機関)**の検査を受けてください。

※浄化槽を廃止するときは、届け出が必要です。

伊万里保健福祉事務所環境保全課 (☎☎2103)に確認してください。

◆ **日常の使用では次のことを注意してください**

▷ 便器の清掃時は、微生物に影響を与える薬剤を使わない。

▷ トイレにトイレットペーパー以外の物を流さない。

▷ 台所から野菜くずや油を流さない。

▷ 浄化槽に設置するプロワーの電源は切らない。

▷ マンホールの上に物を置かず、ふたはきちんと閉じておく。

【これから住宅に浄化槽を設置する皆さんへ】

市は、家の建て替えなどで合併浄化槽を設置しようとする人に補助を行っています。補助金申請は先着順です。なお、予算には限りがありますので、事前に受け付け状況などを下水道課に確認してください。

計量器（はかり）の定期点検を行います

- 問合せ 企業誘致・商工振興課商工振興係 (☎2184)
一般社団法人 佐賀県計量協会 (☎095231411)

取引や証明に使用される計量器（はかり）の使用者は、その精度を確認するため、計量法で2年に1回の定期検査が義務付けられています。右記の日程・場所で検査を実施しますので、必ず受検してください。

なお、前回（平成28年）の受検者には、所有計量器などを明記した検査通知書を10月下旬に発送します。検査を受けるときは、計量器、検査通知書、手数料を持参してください。

◆ 注意事項 ◆

- ▷ 農業・漁業などで農水産物などの売買・出荷のために使用する計量器も検査の対象です。
- ▷ **計量器が、持ち運びのできない大型なものや取り外しが困難なもの**などは、計量器の所在場所で検査を受けることができます。この場合は、『所在場所検査申請書』の提出が必要です。

期 日	時 間	場 所
11月16日(金)	午前10時30分～正午	波多津公民館
	午後1時30分～午後3時30分	市林業研修センター
11月19日(月)	午前10時30分～正午	黒川公民館
	午後1時30分～午後3時30分	牧島公民館
11月20日(火)	午前10時30分～午後3時30分	南波多公民館
11月21日(水)	午前10時30分～正午	大川公民館
	午後1時30分～午後3時30分	松浦公民館
11月22日(木)	午前10時30分～正午	山代公民館
	午後1時30分～午後3時30分	JA伊万里滝野農業倉庫
11月26日(月)	午前10時30分～正午	東山代公民館
	午後1時30分～午後3時30分	二里公民館
11月27日(火)	午前10時30分～午後3時30分	立花公民館

※通知書がない人も各会場で検査を受けることができます。

ストップ ザ 温暖化 いまリアクションプログラム 2017年度の実施状況をお知らせします

- 問合せ 環境課生活環境係 (☎2144)

2017年度に策定した第4次伊万里市地球温暖化対策実行計画『ストップ ザ 温暖化 いまリアクションプログラム』で、市の管理する施設では、2021年度までに二酸化炭素（CO₂）排出量を5%以上削減すること（2016年度実績値を基準）を目標値として掲げ、省エネルギーに取り組んでいます。

◆二酸化炭素（CO₂）排出量の比較表

単位：トン

項 目	基準値 (2016年度)	目標値 (2021年度)	実績値 (2017年度)	基準値比較 (※1)
A施設：主に職員が使用する施設（本庁舎、水道部庁舎）				
電 気	373	354	338	9.5%減
その他燃料(※2)	231	220	220	4.8%減
小 計	604	574	557	7.7%減
B施設：主に市民が多く利用する施設（市民センター、公民館、学校、保育園など）				
電 気	1,628	1,546	1,545	5.0%減
その他燃料	360	342	376	4.4%増
小 計	1,988	1,889	1,921	3.4%減
C施設：事業活動を行う施設（水道施設〔有田川浄水場を除く〕、下水道施設など）				
電 気	3,226	3,065	2,945	8.7%減
その他燃料	501	476	471	6.0%減
小 計	3,727	3,541	3,415	8.4%減
合計(A+B+C)	6,319	6,004	5,894	6.7%減
D施設：基準年以降に新築、大規模増改築、事業内容の大きな変更があった施設（有田川浄水場）(※3)				
電 気	1,319	-	1,222	7.3%減
その他燃料	-	-	-	-
小 計	1,319	-	1,222	7.3%減

《2017年度実績》

二酸化炭素（CO₂）排出量を
6.7% 削減

【削減された主な要因】

電気使用における二酸化炭素（CO₂）排出係数(※)が小さくなったため

※二酸化炭素（CO₂）排出係数とは、単位生産量あたりの二酸化炭素排出量を表します。例えば、電気1kWhを使ったときに排出された二酸化炭素の量を表している数値です。CO₂排出係数は2016年度は0.509 [kg-CO₂/kWh]、2017年度は0.462 [kg-CO₂/kWh]と9.2%係数が小さくなっています。

削減できた項目は、今後も取り組みを維持する一方、削減できなかった項目については、対策や具体的な行動を徹底し、職員の更なる意識啓発と取り組みの徹底に努めます。

※1 基準値、目標値、実績値は小数点以下を四捨五入しており、その影響で計や基準値比較の割合にずれが生じています。

※2 内訳：都市ガス、プロパンガス、灯油、A重油、ガソリン、軽油

※3 D施設は数値目標を設定せず、可能な限り環境に配慮し二酸化炭素の削減などに取り組みます。

金子和斗志さんに紺綬褒章



↑ 深浦市長から紺綬褒章の伝達を受ける金子さん (左)

昨年2月に、小・中学校の図書購入費として多額の寄付をしたアイ・ケイ・ケイ株式会社の金子和斗志さんが、地域の教育振興に多大な貢献をしたとして、紺綬褒章を受章しました。

8月21日、市役所で伝達式があり、深浦弘信市長から褒章の伝達とお礼の言葉を受けた金子さんは、「これからも、微力ながら伊万里市の教育のために協力していきたい」と話しました。

地域の安全・安心の一翼を担う事業所に

救急優良事業所に認定

9月11日、伊万里・有田消防本部で、救急優良事業所認定証交付式があり、伊万里・有田地区の3事業所が新たに認定されました。

◆今回認定された事業所

- ▽伊万里・有田地区特別養護老人ホームくみにみ(有田町)
- ▽デイサービス癒赤坂(有田町)
- ▽伊万里市東部デイサービスセンター・ユートピア(大川町)



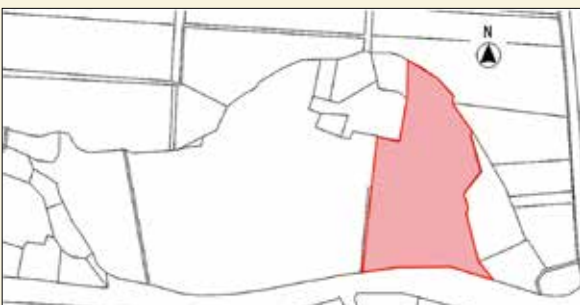
↑ 迅速な通報や適切な応急手当ができること新たに認定を受けた事業所の皆さん

市有地(旧市民病院跡地)を売却します



↑ 現況写真

- 対象物件 (旧市民病院跡地)
- ▷ 所在地 二里町大里乙1271番6
- ▷ 地目 宅地
- ▷ 面積 3,189.01㎡
- ▷ 予定価格(最低売却価格) 2,350万円
- 売却方法 一般競争入札
- 入札参加事前申込期限 10月31日(水)
- 入札日 11月21日(水)
- 申込・問合せ先 財政課管財係 ☎☎☎2113



↑ 土地の形状



↑ 位置図

平成31年成人式

日時

平成31年1月13日(日)

午後2時開式

場所

市民センター

対象

平成10年4月2日から平成11年4月1日までに生まれた人

※成人式には、市外在住の人も参加できます。希望する人は、連絡してください。案内はがきを送付します。

連絡・問合せ先

生涯学習課生涯学習係

☎☎☎23186



ご寄付
ありがとうございました

次の方からご寄付をいただきました。
厚くお礼申し上げます。
※8月1日～31日受付分

(敬称略、希望者のみ掲載)

《福祉基金》

▼ 十万円

豊凜化粧品株式会社

▼ は篤志寄付です。

暮らしのチャンネル

お知らせ

秋の市民大清掃

市は、11月4日(日)～13日(火)を、伊万里を美しくする市民運動『市民大清掃の期間』と定めています。この期間に、ふだん手が行き届かない場所を清掃しましょう。
さが西部クリーンセンター(松浦町)に搬入するごみは有料です。また、汚泥や建築廃材、農機具、産業廃棄物など、受け入れができないものがあります。

◆公共施設の清掃日

- 期日 11月11日(日)
- さが西部クリーンセンターの受付時間
午前9時～午後4時

※11月の日曜日の開所日は、11日のみです。

- 料金 10^キまで80円、以後10^キまでごとに80円加算
- 問合せ 環境課リサイクル推進係 (☎☎2145)

伊万里・鍋島ギャラリーを無料開館

- 期間・時間 10月30日(火)～11月11日(日)
午前10時～午後5時
- 場所 伊万里・鍋島ギャ

- ラリー(市西駅ビル2階)
- 内容 『青い鍋島焼 鍋島染付の世界』展
- 問合せ 伊万里・鍋島ギャラリー (☎☎22267)

パスポートのダウンロード申請書受付開始

『ダウンロード申請書』とは、申請書を旅券窓口に取りに行かなくても、自宅のパソコンなどを利用して、申請書の作成が行えるものです。

- 受付開始日 10月1日(月)
- 受付方法 外務省ホームページのWebフォームに必要事項を入力して、自宅などのプリンターで印刷し、所持人自署などを手書きしたものを旅券申請窓口へ提出

※詳細は外務省ホームページ(www.mofa.go.jp)で確認してください。
※従来通り、市民課窓口にある申請書でも申請は可能です。

- 問合せ 市民課窓口係 (☎☎2143)

労使間のトラブルは相談を

佐賀県労働委員会では、解雇や賃金未払いなど、労使間のトラブルについての相談を受け付けています。土・日曜日、

パブリックコメントの結果

伊万里市中小企業・小規模企業振興条例(案)に対する意見募集の結果、2人から18件の意見提出がありました。意見の概要と市の考え方を公表します。

- 公表場所 企業誘致・商工振興課商工振興係、情報広報課市民サービス係、各町(地区)公民館、市民図書館
- 公表期間 10月31日(水)まで
- 問合せ 企業誘致・商工振興課商工振興係 (☎☎2184)

祝日を除き、午前8時30分から午後5時15分まで、電話や来所での相談ができます。

- ◆ 労使間のトラブル相談重点受付週間
- 期間 10月22日(月)～28日(日)
- ▽ 月・金曜日

午前8時30分～午後8時
※来所の受付は午後7時まで
▽ 土・日曜日

午前9時～午後5時
※来所の受付は午後4時まで

● 問合せ 佐賀県労働委員会事務局 (☎095227242)

子育て支援センターに遊びにきませんか

子育てに関する悩みや相談を受けています。一人で悩まず気軽に相談してください。

①つくしぼランド(要申込)

就園前の乳幼児とその保護者が集い、歌や簡単な製作などを行います。

▷ 日時 10月17日(水)
午前10時～正午

▷ 場所 市民図書館

②お誕生会(要申込) 10月生まれ

の乳幼児とその保護者

▷ 日時 10月24日(水)
午前10時30分から～正午

▷ 場所 子育て支援センターぼっぼ

◆ 申込・問合せ先 子育て支援センターぼっぼ (☎☎235197)



2018年漁業センサスに協力を

漁業センサスは、わが国の漁業の生産構造、就業構造を明らかにするとともに、漁業をとりまく実態と変化を総合的に把握することを目的に、統計法に基づいて5年ごとに行うものです。

10月中旬から調査員が漁業関係者を訪問しますので、調査票の記入をお願いします。なお、インターネットでも回答できます。

無料特設人権相談

● 受付内容

いじめや暴行、差別、プライバシー侵害、セクシュアルハラスメント、インターネット上での誹謗中傷などの人権問題

● 日時

11月7日(水)
午前10時～午後3時

● 場所

波多津公民館

● 担当

人権擁護委員 福地 佳野さん
梶原 敏雄さん

● 問合せ先

佐賀地方務局伊万里支局

● 問合せ先
情報広報課市民サービス係 (☎235491)

(☎2492)

10月は里親月間です

何らかの事情で、自分の家庭で暮らすことのできない子どもを一時的、あるいは継続的に迎え入れ、親身になって愛情と誠意をもって養育する人を『里親』といいます。特別な資格は必要ありません。家庭のぬくもりを求めている子どもたちのために、里親になりませんか。里親には次の4種類があります。

◆ 養育里親

親が育てられるようになるまでの一定期間、自分の家庭で育てる里親

◆ 親族里親

両親がいない子どもを親族が育てる里親

◆ 専門里親

虐待を受けた子どもや障害がある子どもなど、専門的な対応を要する子どもを育てる里親

◆ 養子縁組里親

将来、養子として育てる里親

● 問合せ先

▷ 福祉課子育て支援係 (☎232310)
▷ 佐賀県中央児童相談所 (☎0952261212)

多文化ジョイントコンサート

● 日時

10月14日(日)
午後2時～3時30分

● 場所

伊万里まちなか一番館

● 内容

市内や近隣市町在住の日本人・外国人が、音楽を通して交流を深めるコンサートを行います。

● 参加料

無料

● 問合せ先

日本語教室いまり・斉藤 (☎232358)

市文化祭

◆ 合同芸能発表会

● 日時

11月4日(日)
午前10時～午後2時30分

● 場所

市民センター

● 内容

箏曲、大正琴、吟詠、日舞、舞踊、バレエ、ハワイアンフラ、ダンス

● 入場料

300円

◆ 同時開催の展示など

▽ 美術展・色紙短冊展(俳句)

▽ 華道展・盆栽展

▽ 茶会

◆ そのほかの展示・発表

《市民会館》

▽ Merryダンス発表会

10月は『土地月間』です - 大規模土地取引は届け出を -

一定規模以上の土地の売買などを行った場合、契約日を含めて2週間以内に土地の所在する市町を經由して、県知事へ届け出なければなりません。手続きの方法などの詳細は問い合わせてください。

● 対象となる面積

- ▷ 市街化区域 2,000平方メートル以上
- ▷ 市街化区域以外の都市計画区域 5,000平方メートル以上
- ▷ 都市計画区域以外の区域 10,000平方メートル以上

● 届出・問合せ先

- 〈市〉企画政策課企画係 (☎232124)
- 〈県〉土地対策課 (☎0952267034)

10月13日(土) 午後1時

《国見台体育館》

▽ 社交ダンスパーティー

10月28日(日) 午後1時

《伊万里有田焼伝統産業会館》

▽ 俳句大会

11月3日(土・祝)

午前9時

《市民センター》

▽ 書藝展

11月9日(金) ～11日(日)

▽ 寒蘭展

11月17日(土)・18日(日)

▽ 日本舞踊公演

11月18日(日)

午後0時30分

▽ 色紙短冊展(短歌)

11月22日(木) ～24日(土)

● 問合せ先

市文化連盟・橋口 (☎230933)

伊万里特別支援学校はってん祭

● 日時

10月14日(日)
午前9時30分～午後2時10分

● 場所

伊万里特別支援学校

● 内容

児童・生徒による学習発表や作品の展示・販売、PTAなどによるバザー

● 問合せ先

伊万里特別支援学校 (☎238554)

お知らせ

県行政書士会による無料相談会

- 日時 10月19日(金) 午後1時～3時30分
- 場所 市民センター
- 内容 行政手続き、各種書類作成、相続に関することなど
- ※地元伊万里支部の行政書士が相談に応じます。
- 問合先 富永行政書士事務所 (☎2312)

消費税軽減税率制度説明会

- 日時 11月6日(火) 午後2時～4時
- 場所 伊万里商工会館
- 対象 すべての事業者
- ※11月2日(金)までに電話で申し込んでください。
- 申込・問合先 伊万里商工会議所 (☎2311)



佐賀県精神保健福祉大会

- 日時 10月16日(火) 午前11時30分～午後3時40分
- 場所 唐津市相知交流文化センター
- 内容 講演 題「精神障害者やその家族を地域で支えるために地域ができること」(仮)
- ▽講師 防衛医科大学看護学科精神看護学教授 高橋聡美氏
- ◆オープニングリサイタル ピアノ独奏 天本三香子氏 ◆精神障害者の作品展示・販売など
- 問合先 福祉課社会福祉係 (☎2156)

港湾保安対策総合訓練

- 日時 11月6日(火) 午後2時～4時
- 場所 伊万里港七ツ島ふ頭1号岸壁(黒川町)
- 内容 伊万里港での国際テロなどを想定した関係機関による実動訓練
- ※自由に見学できます(駐車場あり)
- 応募・問合先 伊万里土木事務所港湾課 (☎234719)
- ※メールアドレス imaridoboku@pref.saga.lg.jp



佐賀県(地域別)最低賃金が改定

10月4日から佐賀県(地域別)最低賃金が改定され、時額762円(25円アップ)

介護に関する入門的研修

- 問合先 佐賀労働局 (☎0952327179)
- 日程 11月6日(火)、11月30日(金)、12月13日(木)、1月10日(木)、1月30日(水)
- ※2月から就労相談・マッチング
- 内容 介護の基礎から就労マッチングをサポート
- 対象 介護職未経験の人、介護に興味がある人など
- 場所 高齢者ふれあい会館りふれ(唐津市)
- 定員 30人程度
- 申込期限 10月31日(水)
- 申込・問合先 公益社団法人 佐賀県社会福祉士会 (☎0952365833)

お知らせ

募

集

市民図書館

保健だより

市民相談ほか

土地 買取ります!

査定は**無料**です!

50坪～1000坪

株式会社アルファホーム 杵島郡大町大字福母1578-1
MAIL: mail@alpha2001.jp
URL: http://www.alpha2001.jp
佐賀県知事免許(4)第2166号
(公社)全日本不動産協会佐賀本部
(公社)不動産保証協会佐賀県本部
広告有効期限:平成30年10月末

tel. **0952-82-3620**

田・畑・雑種地古家付きでも一度ご相談下さい!
※買取不可の場合もありますが、仲介預かりも可能です。

募 集

介護保険地域密着型 サービス事業所の開設者

- 募集期間 10月1日(月)～11月16日(金)
- 対象サービス 定期巡回・随時対応型訪問介護看護
- 募集事業者数 1事業者
- 応募要件 市内に本店または主たる事務所を有する法人であること
- ※その他の要件は公募要項で確認してください。
- 応募方法 公募申請書に記入し提出

● 問合せ先 長寿社会課介護給付係
(☎232154)

カルチャー講座参加者

- 《運動音痴でもできるポッコリお腹解消運動教室》
- 期間(全4回開催) 11月9日(金)・16日(金)・30日(金)・12月6日(木)
 - 時間 午前10時～11時30分
 - 場所 市民センター
 - 受講料 3000円(4回分、道具代含む)
 - 募集人数 30人程度
 - 募集期限 10月26日(金)
 - ※応募多数の場合は抽選

● 応募方法 電話
● 応募・問合せ先 市民センター
(☎23911)

家族力アップ! パパセミナー参加者

- 期 日 10月6日(土)
- ▽パパを楽しむための心得
- ▽産後の暮らしシミュレーション
- 時 間 10月20日(土) 午前10時30分～11時30分
- 場 所 立花公民館
- 対 象 夫婦または男性のみ(女性のみは不可)
- 参加料 無 料
- 募集人数 20組
- ※無料託児あり
- 応募方法 応募フォーム
(<https://goo.gl/forms/nAN3XCFlyBFNV12>) 入力
- ※フォームが開けない場合は、氏名、住所、電話番号、参加希望講座、託児の有無(有りの場合は子どもの氏名と年齢)を記入したメールを送ってください。
- 応募・問合せ先 NPO法人ファザリング・ジャパン九州 森島
(☎090-9168-6376)

※メールアドレス
morishima@fjq.jp

健康フェア参加者

- 日 時 11月13日(火) 午前10時～午後1時
- 場 所 伊万里有田共立病院
- 内 容 糖尿病についての講演会、糖尿病についての講演会、血圧・血糖測定、血管年齢とストレス測定、健康に関する相談、地元食品販売、手作り手芸品の販売など
- ※同時開催 糖尿病教室昼食会(要予約、定員30人、参加費500円)
- 対 象 どなたでも
- 問合せ先 伊万里有田共立病院
(☎462121)

市民ゴルフ大会

- 日 時 11月7日(水)
- 場 所 佐賀クラシックゴルフ倶楽部(多久市)
- 参加資格 市民または市内事業所勤務者
- 参加料 2000円(別途、プレー代が必要)
- 募集期限 10月25日(木)
- 応募・問合せ先 有限会社チャレンジスポーツ内 市ゴルフ協会事務局(☎225123)

婚活イベント

お散歩婚活 伊万里牛ランチ&松浦茶・おさんじ
(松浦市との合同イベント)

- 日 時 11月18日(日) 午前10時～午後3時30分
- ※集合場所などの詳しい内容は、後日参加者のみに案内します。
- 対 象 市内在住・在勤、または結婚を機に伊万里市に住む意思がある20歳以上の独身の人
- 参加料 2,500円(食事代、お茶代、保険料)
- 募集人数 男・女各16人
- ※応募多数の場合は抽選
- 応募方法 メールまたは電話
- 募集期限 11月8日(木)
- 応募・問合せ先 伊万里暮らし応援課内 市婚活応援推進協議会(☎2950)
- ※メールアドレス deai@city.imari.saga.jp

お知らせ

募

集

市民図書館

保健だより

市民相談ほか

おいしいものが揃う季節がやってきた♡

秋 SWEETS

国産栗のクリーム

伊万里産いちじく

モンブラン

いちじくタルト

伊万里の塩と自家製芋あん

塩豆大福【芋】

自家製かぼちゃあんのパイ饅頭

伊万里民話

HALLOWEEN SWEETS START!!!

秋しゅ

秋づくし

伊万里 菓子舗

城月堂

営業時間 9:00~19:00
HP 城月堂 伊万里

☎0955-22-5813
伊万里市新天町 475-12

募集

ツル監視 ポランティア

●活動内容 ツルの監視や見学者に対する説明、電話応対など

●活動場所 東山代町長浜干拓内(監視小屋ほか)

●活動期間 11月1日(木)～平成31年2月28日(木)

※午前8時～午後5時(このうち5時間以上)

※都合が良い日時でローテーションを編成します。

●日 当 1回 1000円
(交通費、昼食代)

●応募方法 電話または登録用紙を直接持参

※登録用紙は、農山漁村整備課、

終活セミナー ～“自分らしく”生きるために～

終活とは、自身の人生の最期に向けて自分らしく過ごすために、前向きな気持ちで準備することです。

大切な家族へ自分の意思を残しておきたいなど、自分のためにも、家族のためにもなります。

●日 時 10月25日(木)
午後2時～4時

●場 所 市民センター

●講 師 佐々木悦子さん
(エンディングコンサルタント、
社団法人日本エンディングサ
ポート協会理事長)

●参加料 無 料

※要事前申し込み

●応募・問合せ
男女協働推進課男女協働推進係
(☎☎2115)

各町(地区)公民館にあります。
●募集期限 10月31日(水)

●応募・問合せ先
農山漁村整備課林務水産係
(☎☎2591)

「中国を知る」市民 公開講座受講者

●期日・内容(全3回開催)

▽第1回 11月3日(土・祝)
中国「一人っ子政策」の開
始・展開および終焉

▽第2回 11月10日(土)
マルクス主義・毛沢東思想・
鄧小平理論

▽第3回 11月17日(土)
漢方医と食

●時 間 午後2時～3時30分

●場 所 伊万里まちなか一
番館

●講 師 章 潔(市国際交
渉官)

流専門員)

●参加料 無 料
※要事前申し込み

●応募・問合せ先 国際戦略室
(☎☎27046)

職業訓練受講生

《ポリテクセンター佐賀》

●募集訓練科・人数
▽CAD/NCオペレーション科
15人

▽板金・溶接施工科 15人

▽住環境CAD科 24人

●訓練期間 12月4日(火)
～平成31年5月28日(火)

●募集期限 10月31日(水)

●筆記試験・面接日
11月7日(水)

●問合せ先
ポリテクセンター佐賀
(☎095229516)

《ポリテクセンター佐世保》

●募集訓練科・人数
▽テクニカルメタルワーク科
(おおむね45歳未満の人)13人

▽CAD・生産サポート科
15人

▽電気設備技術科 15人

▽住環境コーディネート科
15人

●訓練期間 12月4日(火)
～平成31年6月28日(金)

●募集期限 11月1日(木)

お知らせ

募集

市民図書館

保健だより

市民相談ほか

●入所選考日 11月13日(火)

●問合せ先
ポリテクセンター佐世保
(☎09563118)

《共通事項》

●受講料 無 料

●その他
施設の見学、訓練体験など
を実施しています。

●応募先 ハローワーク伊万里

太極拳教室 参加者

《朝コース》

●期 日 11月12日(月)～
12月3日(月)の月・水曜
日(全7回)

●時 間 午前10時～正午

●場 所 伊万里公民館

《夜コース》

●期 日 11月2日(金)～
12月14日(金)の金曜日(全
5回・11月23日、30日を除く)

●時 間 午後7時～8時

●場 所 立花公民館

《共通事項》

●参加料 1000円(スポーツ傷害
保険料を含む)

●募集人数 各コース20人

●応募方法 電 話
市武術太極拳連盟・小島
(☎09090791607)

【広告】

いいものを造り続けて135年

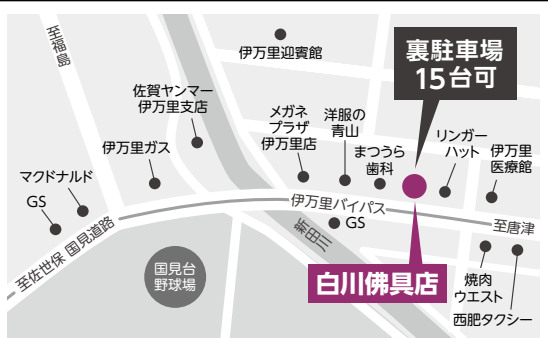
おぶつだんのしらかわは、お客様の真心を適確に受け止め、日本の伝統技術と白川独自の技術をアレンジし、お客様のイメージを形にするお手伝いを致します。

伊万里うるし工房 しらかわ

伊万里市新天町462-6

お申し込み
お問い合わせ

☎(0955)23-5345



こんにちは

図書館です

ぶっくん

10月の巡回日

● 問合せ 市民図書館 ☎4646

日	巡回場所	時間	日	巡回場所	時間	
30日 (火)	立川公民館	11:30-	23日 (火)	るりこう苑	10:45-	
	JA滝野出張所	11:30-		楽寿園	14:50-	
	国見公民館	14:00-		ケアセンター-くちいし	15:10-	
	31日 (水)	山口病院	14:15-	24日 (水)	小石原公民館	11:00-
		国見団地集会所	14:40-		東山代公民館	13:50-
山代公民館		11:30-	向陽園		14:00-	
-	伊万里松浦病院	14:00-	26日 (金)	伊万里鍋島焼会館	14:30-	
	西田病院	14:40-		波多津公民館	11:30-	
	西光苑	次回 11月1日	-	JA大川支所	14:30-	
-	ケアハウスいまり	次回 11月2日	-	大川公民館	次回 11月9日	
	市民センター		26日	ユートピア	14:00-	
	南波多公民館		-	こどもハートフル センターひまわり園	次回 11月8日	
	田代公民館		※このほか保育園や小学校、会社などを巡回しています。 ※各巡回場所での滞在時間は、15～30分です。 ※悪天候などの場合は、巡回を中止することがあります。			
-	原屋敷公民館	次回 11月2日				
	JA前平出張所					
-	テイながやま	次回 11月2日				
-	グランバランいまり	次回 11月16日				

肥前さが幕末維新博 『伊万里市の日』 プレイベント

- ◆期日 11月10日(土)
- ◆場所 市民図書館
- ◆イベント内容

☆森永太一郎ゆかりの地を巡る
ワークショップ
午前10時集合(小学生とその保護者が対象、要事前申込、先着10組まで)

☆リアル謎解きイベント
10月16日(火)～11月21日(水)
午前10時から随時受付

☆古本市 午前10時～午後4時

☆ミステリー作家トークショー
午後1時～(申込は終了しました。)

綾辻行人、有栖川有栖、法月綸太郎、竹本健治が登壇

※終了後にサイン会があります。(即売会で著書を購入した人のみ)

10月の休館日

1～15日(特別整理休館)、
22、29日

新刊案内

昔、旅回りの五人組の音楽隊がありました。ある夜、五人は大きな木の下で眠っていました。そこへトロールが通りかかり、男たちと楽器に気づきます。「うたって、おどって、きつとたのしいぞ」とトロールは思い、五人を棒でつついたりしますが目を覚ましません。怒ったトロールは、おかしい言葉をつぶやき行ってしまう。朝になり五人が演奏を始めると、楽器から変な音が…。



『いたずらトロールと音楽隊』
アニタ・ローベル/作
安藤 紀子/訳
ロクリン社

不可思議な町・狛市。その町に足を踏み入れたがために凶運に見舞われてしまう人がいた。会社員の島本もその一人。急ぐあまり電車を間違え、狛市を通ることになってしまったのだ。直後には幸運が舞い込んできたが、ある女をきつかけに不運が彼を襲っていく…。
狛市を舞台にした五編が収められており、読み進めるうちに意味不明なタイトルの謎が明らかになっていく。



『そそのむこ』
井上 宮/著
光文社

広告



スマホでチラシ

地域のドラッグストア、スーパーの新聞折込チラシがすべて無料で見られます



手順は簡単

地域情報アプリ **mochu!** を
無料ダウンロードするだけ!



このアイコンが
mochu!アプリの
目印だよ

- 方法1 QRコード読み取りが可能な方はこちらのコードを読み取ってください。
- 方法2 携帯画面内に表示されてある下のアイコンはアプリ取得用のアイコンです。このアイコン内から取得できます。

iPhone以外のスマートフォンの方



Android app



Playストア

mochu 検索

iPhoneをご利用の方



iOS app



App Store

mochu 検索

約60店舗の情報を随時更新中!



お知らせ

募

集

市民図書館

保健だより

市民相談ほか

保健だより



● 問合先 健康づくり課 (☎23916)

乳幼児定期健康診査

◇3か月児健康診査

▼対象 平成30年7月生まれ
▼期日 10月25日(木)
※絵本が入ったブックスタートパックを贈ります。

◇1歳6か月児健康診査

▼対象・期日
平成29年3月生まれ 10月4日(木)
平成29年4月生まれ 11月8日(木)

◇3歳8か月児健康診査

▼対象 平成27年2月生まれ
▼期日 10月11日(木)
※受付時間は午後1時～1時30分、場所は市民センター

※受付予約表の記入は正午からできます。

※母子健康手帳とアンケートを持参してください。

BCG予防接種 7か月児相談

▼対象・期日

▽平成30年3月生まれ 10月2日(火)
▽平成30年4月生まれ 11月7日(水)

▼受付時間

午後1時～1時30分(受付予約表の記入は、正午から)

▼場所

市民センター
▼内容 BCG予防接種、身体計測、育児相談

65歳以上の予防接種

◇肺炎球菌

▼対象 平成31年3月末現在、65・70・75・80・85・90・95・100歳
※すでに23価肺炎球菌ワクチン(ポリサツカライド)を接種したことがある人は対象外

▼料 金 3000円

▼期 限 平成31年3月31日(日)

◇インフルエンザ

▼対象 接種当日65歳以上

▼料 金 1400円

▼期 限 12月31日(月)

◇肺炎球菌・インフルエンザ 共通事項

▼対象 60歳以上65歳未満で、心臓や腎臓、呼吸器などの障害で身体障害者手帳1級に相当する人
▼実施医療機関 下表

妊産婦・乳幼児相談

◆期日 10月15日(月)
◆受付時間 午前9時30分～11時
◆内容 身体計測、離乳食、むし歯予防などの育児相談

妊婦わくわくクラブ

◆日時 10月12日(金) 午後3時～4時30分
◆内容 予防接種、スキンケア、歯の健康、乳幼児揺さぶられ症候群について
※事前の申し込みが必要です。

市民健康相談

◆日時 10月10日(水) 午前9時～午後3時
◆内容 管理栄養士、保健師による個別相談
※予約が必要です。

ストレスケア相談

◆日時 10月9日(火) 午前9時～午後3時
◆対象 40歳未満
◆内容 臨床心理士による個別・訪問相談(1人1時間程度)
※予約が必要です。
※場所は、いずれも市民センターです。

65歳以上の予防接種実施医療機関

【表中『○』は、『月～土』】

【要予約】

医療機関名	電話番号	肺炎球菌	インフルエンザ	医療機関名	電話番号	肺炎球菌	インフルエンザ
いちばんがセクリニック	25 9938	○	○	産婦人科南ヶ丘クリニック	22 1135	○	○
いび整形外科	20 1265	○	○	助産院	24 2023	○	○
伊万里有田共立病院	46 2121	月～金	11/1～12/28	鈴木内科小児科医院	22 7366	○	火・土
伊万里松浦病院	28 3100	月～金	○	隅田病院	23 3167	○	○
内山産婦人科医院	23 3241	○	○	立石医院	28 0007	○	○
大川野クリニック	20 8060	月～土 (火・土：午前のみ)	月～土 (火・土：午前のみ)	たなか内科クリニック	22 5800	○	○
岡村医院	22 2304	○	○	夏秋医院	23 2032	金・土	金・土
おせきホームクリニック	25 8030	月・火・木・金 (午前のみ)	月・火・木・金 (午前のみ)	西田病院	28 1111	○	○
小副川医院	22 4114	○	○	浜田産婦人科クリニック	23 8855	○	○
加茂医院	23 2014	○	○	日高医院	23 5263	○	○
きたじま整形外科	25 9977	○	○	泌尿器科いまりクリニック	22 9680	○	○
木本耳鼻咽喉科医院	22 3410	○	○	古川内科クリニック	21 0730	○	○
口石病院	23 2504	○	○	堀田病院	23 3224	○	○
ケンジンSPAクリニック	22 7771	○	○	前田病院	23 5101	月～金	月～金
小島医院(波多津)	25 0038	○(午前のみ)	月～土 (火・木・土：午前のみ)	水上医院	28 3714	○	○
伸びる・こじまクリニック	24 3131	○	○	山口病院	23 5255	○	○
小島病院(黒川)	27 2121	○	○	山元記念病院	23 2166	○	○

▷接種希望日の5日前までに直接医療機関に申し込んでください。

10月の行事

市民センター ☎️📞3911

- **2018 ピアノおさらい会**
8日(月) 午後2時30分開演
(☎️📞5447)
- **リトルコンサート**
14日(日) 午後1時開演
(☎️ 090-3463-0237)
- **市老連カラオケ交流会**
17日(水) 午前9時30分開演
(☎️📞7108)

市民会館 ☎️📞7105

- **伍代夏子コンサート**
2日(火) 午後1時30分開演
(☎️ 090-7450-0328)

市民図書館 ☎️📞4646

- **子ども上映会【のぼりがまのおへや】**
21日(日) 午後2時30分
『ふしぎの国のアリス』(75分)
- **MOA作品展【展示コーナー】**
20日(土)、21日(日)
※21日にホールで表彰式
- **カナリア短歌会作品展【企画展示室】**
21日(日) ~ 11月4日(日)

10月の市民相談

相談窓口名	開設日	時間	場所	問合せ先
法律相談 ※要予約	第2・4水曜日 (10日・24日)	午前10時～ 午後3時	市民相談室	情報広報課 市民サービス係 ☎️📞2133
司法書士相談 ※要予約	第1木曜日 (4日)	午前10時～ 正午		
公証人相談 ※要予約	第3木曜日 (18日)	午前10時～ 午後3時		
人権相談	第1・3火曜日 (2日・16日)	午前10時～ 正午		
不動産相談	第2木曜日 (11日)	午前10時～ 午後3時		
行政相談	第3金曜日 (19日)	午前9時～ 正午		
消費生活相談	月～金曜日 ※祝日は除く	午前10時～ 午後4時 ※正午～午後 1時を除く		消費生活センター ☎️📞2136
家計相談 (ファイナンシャル プランナー相談) ※要予約	第2火・第4日 曜日 (9日・28日)	午前9時～午後 8時(9日) 午前9時～午後 5時(28日)	税務課	税務課 ☎️📞2152
年金相談 ※要予約	金曜日	午前9時30分～ 午後3時30分	面接室	唐津年金事務所 0955 ☎️📞5161
身障者相談	第4木曜日 (25日)	午前10時～ 午後3時	面接室	福祉課社会福祉係 ☎️📞2156
心の健康相談	月・火・木・金曜日 ※祝日は除く	午前9時～ 午後3時30分	福祉課社会福祉係	
女性相談 ※面談は要予約	月・水・金曜日 ※祝日は除く	午前9時～ 午後4時	相談電話番号	☎️📞6763

10月15日(月)～21日(日)は行政相談週間です

登記や道路、年金、福祉など、毎日の暮らしの中で、役所の仕事についての苦情や意見などはありませんか。市では、総務大臣が委嘱した行政相談委員による相談(上記の行政相談)を実施しています。行政相談委員は、行政の仕組み、手続きなどに関する相談を受け、助言や関係行政機関への通知などを行います。相談は無料で、秘密は厳守します。気軽に相談してください。

- 問合せ 情報広報課市民サービス係 (☎️📞2133)
佐賀行政監視行政相談センター (☎️ 0952📞2651)

家庭で
できる!



今月の省エネと地球温暖化対策

- 問合せ 環境課生活環境係 (☎️📞2144)

調理の工夫でエコに貢献

ガスコンロを使って料理をするときに、電子レンジを活用してみてもうでしょうか。根菜(じゃがいもや里芋など)の下ごしらえに電子レンジを使用すると、年間で**原油に換算して5.45ℓ**の省エネになり、**二酸化炭素12.9kg**を削減できます。**光熱費約1,120円**の節約もでき、経済的です。また、野菜の煮崩れ防止や時間短縮、ビタミンCの損失を抑えるなどのメリットもあります。使わない手はないですね。

■ 参考: 資源エネルギー庁のホームページ <http://www.enecho.meti.go.jp/>

第14回 夏休みピノキオ木工芸作品コンクール表彰 木の温もりを感じさせる力作ぞろい

子どもたちに夏休みを利用して木に親しんでもらおうと『夏休みピノキオ木工芸作品コンクール』を開催し、8月30日に市役所で表彰式がありました。応募点数はテーマ部門とフリー部門合わせて88作品。この日まで市民ロビーに展示された個性あふれる作品の数々は、来場者の目を楽しませました。



↑表彰式のあと、深浦弘信市長と記念撮影する受賞者

テーマ部門〔低学年：宝物入れ〕

ピアノのカーブが急になりすぎないように工夫しました。私もピアノをやっているのので、作っていい楽しかったです。



岩崎 千明さん
(伊万里小2年)

最優秀賞



『ピアノのたからものいれ』

優秀賞



中国 友結さん
(二里小3年)

『幸せいっぱい私のLove Loveボックス』

テーマ部門〔高学年：ログハウス（お家）〕

森の自然を生かすことができるようにすてきな家を作りました。木の皮を屋根の形に合うように小さく切って貼ったところを工夫しました。



栗田 愛里沙さん
(大川内小6年)

最優秀賞



『Dream ログハウス』

優秀賞



梶山 陽菜さん
(大川内小4年)

『森のログハウス』

フリー部門

ペンギンの口をドアの屋根にしたところがポイントです。屋根を重ねるところが難しかったのですが、楽しく作ることができました。



高木 輝希さん
(山代西小1年)

最優秀賞



『ペンギンアーモンドチョコちょぎんぼ』

優秀賞



幸松 大和さん
(窪野小5年)

『ひきだしボックス』



人の動き

平成30年9月1日現在

●人口	55,189人	(- 30)
●男	26,630人	(- 7)
●女	28,559人	(- 23)
●世帯	23,344世帯	(+ 12)
	()	は前月比

この冊子は、1部当たり約31円で作成されています(人件費など間接経費は含まれていません)。また、企業広告による掲載料は、広報伊万里の作成費の貴重な財源となっています。

『こんには図書館です』の編集にかかろうとして驚きました。掲載依頼の内容を見ると、市民図書館で催す肥前さが幕末維新博関連のイベントの中で、ミステリー作家のトークショーがあるとのこと。登壇者は綾辻行人、有栖川有栖…。なんですとっ！さらに法月綸太郎、竹本健治。なんとというそうそうたるメンバー。今はほとんど読まなくなりましたが、学生時代から30代にかけて、よく推理小説を読んだものです。古典のアガサ・クリステイなどはほとんど読んだのではないのでしょうか。そして日本の作家で大好きだったのが、『新本格派ミステリー作家』を代表する綾辻先生と有栖川先生。早速図書館に取材を申し込み、先生方の本を数冊買い込みました。皆さんも秋の夜長にミステリーはいかが？(忠)

編集室から