

# インフォメーション

魅力あふれる夢のまち

## 伊万里ウオーク 2020

11月23日 月・祝

### 伊万里湾岸・はちがめコース

約20km

午前9時スタート(受付:午前8時~)

飛躍伊万里を象徴する伊万里湾大橋など歴史と自然を感じる伊万里湾岸を通るコース

### 秘窯の里・鍋島コース

約12km

午前10時スタート(受付:午前9時~)

美しい日本の歩きたくなる道500選に選ばれた『秘窯の里・伊万里を巡るみち』コース

### 古伊万里コース

約6km

午前11時スタート(受付:午前10時~)

焼物の壺つぼがある伊万里津大橋など古伊万里文化の漂う市街地を巡るコース



伊万里ウオーク2019で秘窯の里・鍋島コースの大川内山を歩く参加者

- 場所 国見台陸上競技場(スタート・ゴール)
- 参加料 1,000円(小学生以下は500円)
- 申込方法
  - ▷ 直接持参 所定の参加申込書に参加料を添えて、申込先に持参してください。
  - ▷ 振込 所定の振込用紙兼参加申込書を使用して、参加料を近くの郵便局で振り込んでください。
- ※ 参加申込書は、各コミュニティセンターや市民センターなどに備え付けています。
- 申込期限 11月6日(金)
- ※ 当日受け付けも行いますが、参加賞などが行き届かないことがあります。
- 申込・問合せ先 スポーツ課内 伊万里ウオーク2020 実行委員会事務局 (☎☎☎3187)

## 伊万里スポーツデイ

10月4日 日

### 市民アジャタ大会

国見台体育館 午前8時30分

### 市民ペタンク大会

国見台球技場 午前10時

※雨天時は、国見台体育館

### 伊万里っ子・キッズスポーツフェスティバル

国見台陸上競技場 午前8時30分

※雨天中止

- 参加資格 市民
- ※ 一部種目は、年齢制限があります。
- 参加料
  - ▷ アジャタ・ペタンク大会 1チーム500円
  - ▷ キッズスポーツ 無料
- 申込方法 直接、持参してください。
- ※ キッズスポーツはファックス可
- 申込期限
  - ▷ アジャタ・ペタンク大会 9月18日(金)
  - ▷ キッズスポーツ 9月25日(金)
- 申込先 スポーツ課または各コミュニティセンター
- 問合せ先 スポーツ課スポーツ振興係 (☎☎☎3187、FAX☎☎2615)

新型コロナウイルス感染症の影響で、中止・延期・内容の変更となる場合があります。詳しくは、各問い合わせ先に確認してください。

# 新型コロナウイルス感染症に関するお知らせ

引き続き

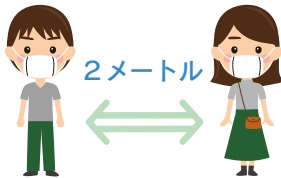
新型コロナウイルス感染症の感染拡大防止にご協力をお願いします

● 問合先 健康づくり課保健予防係 (☎23916)

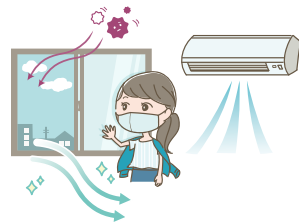
## 『密閉』『密集』『密接』しない

『ゼロ密』を目指しましょう。屋外でも、密集・密接には、要注意！

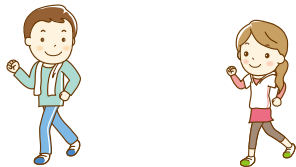
他の人と  
十分な距離を取る



窓やドアを開け  
こまめに換気を

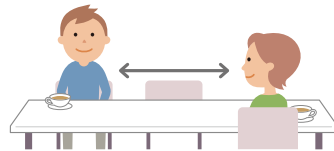


屋外でも密集するような  
運動は避けましょう  
少人数の散歩や  
ジョギングなどは大丈夫

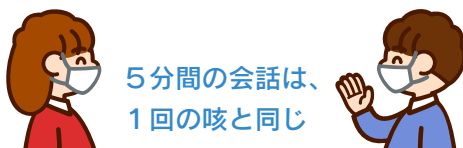


飲食店でも距離を取りましょう

- 多人数での会食は避ける
- 隣と一つ飛ばしに座る
- 互い違いに座る



会話をするときには  
マスクをつけましょう



電車やエレベーターでは  
会話を慎みましょう



## 伊万里梨次期作生産支援金を交付します

新型コロナウイルス感染症の拡大による経済情勢の悪化の影響が懸念される梨生産者の次期作への営農意欲の維持を図るために、支援金を交付します。

※ J A伊万里梨部会に所属する生産者へは、別途、手続きをしました。



### ● 交付対象

市内に住所があり、5 a以上の梨を栽培して市場などに出荷する人のうち、次期作に取り組もうとする J A伊万里梨部会員以外の生産者

● 支援額 梨の栽培 10 a 当たり **11,000 円**

### ● 申請期限

9月30日(水)

### ● 問合せ先

農業振興課営農流通係 (☎ ☎ 2557)

## 新業態開拓等支援事業の募集

新型コロナウイルス感染症対策として、市内事業者などがそれぞれの特性を最大限に活かし、新業態の開拓などにより、共同して顧客獲得や販路拡大などに取り組む事業を支援します。

● **対象事業** 新業態の開拓などにより、共同して顧客獲得や販路拡大に取り組む事業

### 対象となる活動事例

- ▷ 店舗販売をしている事業者などが、新たに共同して E C 通販ビジネスに取り組む事業
- ▷ テイクアウトやデリバリーサービス、コロナ対策などの店舗情報を共同して情報発信するためのホームページ作成事業
- ▷ 飲食店などが合同で行うドライブスルー型のテイクアウト事業
- ▷ 買い物弱者対策として、店主どうして運営する移動販売事業
- ▷ S A G A ナイトテラスチャレンジのように 3 密対策を踏まえて、屋外に椅子やテーブルなどを設置して提供する飲食サービス事業

● **補助率** 10 分の 9 以内

● **補助金額** 上限 1 0 0 万円

※ 同一の補助事業について、県などの他の団体が助成・補助するその他の制度を活用する場合は、算出した補助金額から他の制度で補助される金額を差し引きます。

なお、この場合の補助対象経費の上限は 2 0 0 万円です。

● **補助事業数** 5 件程度

### ● 補助対象経費

- ▷ 印刷製本費
- ▷ 通信運搬費
- ▷ 資料購入費
- ▷ 消耗品費
- ▷ 会議費
- ▷ 施設などの利用料
- ▷ 借料
- ▷ 広報費
- ▷ 外注費
- ▷ システム設計費・運用費
- ▷ 委託費
- ▷ 物品購入費
- ▷ 補助人件費 (例: アルバイト料など臨時雇用としての人件費)

### ● 実施主体

中小企業基本法に基づく中小企業者および小規模企業者、個人事業者などで市内に事業所を有する者が 5 人以上で構成したグループ

● **申請期限** 9月30日(水)

### ● 申請方法

提出書類を市ホームページからダウンロードし、記入のうえ、申請先へ郵送してください。

● **申請・問合せ先** 〒 848-8501 伊万里市立花町 1355 番地 1

企業誘致・商工振興課商工振興係 (☎ ☎ 2184)

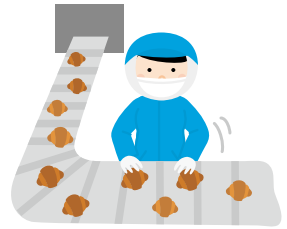
# 新型コロナウイルス感染症に関するお知らせ

## 先端設備等導入計画の対象設備を拡充

新型コロナウイルス感染症の影響を受けながらも、新規に設備投資を行う中小企業者などを支援するため、生産性向上特別措置法に基づく『先端設備等導入計画』の固定資産税の特例措置を受ける対象設備を追加しました。

※特例措置を受けるには、設備の設置前に、市の認定を受ける必要があります。

- 対象設備（事業用家屋）
  - ▷ 新築の家屋であること
  - ▷ 生産性向上要件（年平均1%以上）を満たす先端設備が設置されていること
  - ▷ 設置される先端設備の取得価格が300万円以上であること
- 対象設備（構築物）
  - ▷ 旧モデル比で、生産性が年平均1%以上向上するもの
- 問合せ先 企業誘致・商工振興課商工振興係 (☎2184)



### 元気回復！ドライブでハシゴ大作戦 in 伊万里

市内飲食店によるドライブスルー形式の物産展を開催します。詳しくは、広報伊万里と合わせて配布しているチラシをご覧ください。  
※イベント期間中は、会場内への駐車は厳禁です。

- 問合せ先 観光戦略課観光振興係 (☎9031)



7月20日、伊万里税務署管内の法人でつくる公益社団法人伊万里有田法人会が、毎年行っている社会貢献活動事業の一環として、非接触型体温計22個を市に寄贈しました。これは、新型コロナウイルス感染症の感染防止対策として調達したもので、市を通して市内小・中学校に配布されました。

### 伊万里有田法人会が市へ非接触型体温計を寄贈



↑伊万里有田法人会の黒川隆太公益委員会副委員長(左)と白川副会長(右)

「境を作ってほしい」と寄贈の理由を話しました。

## ご寄付ありがとうございました ~新型コロナウイルス感染症関連~

● 7月1日～31日受付分

※敬称略、希望者のみ掲載

寄付者名	品目	受領数	配布先
株式会社三光	紙製マスクケース	5,100枚	小・中学校、義務教育学校
公益社団法人伊万里有田法人会	非接触型体温計	22個	小・中学校、義務教育学校



# 議会報告

## 令和2年第1回臨時会

令和2年伊万里市議会第1回臨時会が7月13日、14日に開催されました。今回は、条例議案1件、予算議案1件の審議が行われた結果、提出議案については、原案のとおり可決されました。内容は次のとおりです。

### 条例議案

#### ■ 市長及び副市長の給料月額の特例に関する条例

団体営農地防災事業ため池改修工事に係る事務処理の不備による補助金返還事業の監督責任として、市長および副市長の給料月額を減額する特例措置を講ずるため、条例を制定したものです。

### 予算議案

#### ■ 令和2年度一般会計補正予算(第6号)

一般会計の歳入歳出予算の総額に、それぞれ11億2350万9000円を追加し、補正後の予算総額は、339億1124万円となりました。

### 委員会報告

3常任委員会に付託された議案は、審査の結果、原案のとおり可決すべきものと決定されました。



### ファミリーサポート提供会員講習会

地域での子育て支援活動を通し、子育て家庭を応援してみませんか。

●対象者 子育て支援に関心がある人

※年齢・性別は問いません。

#### ●登録講習会

10月1日(木)、7日(水)、

8日(木)、14日(水)、

15日(木)、21日(水)、

22日(木)、23日(金)

●場所 市民センター

#### ●内容

#### ▽講義

子どもの心身の発達や食生活、緊急時の応急処置、小児看護の基礎知識、児童虐待についてなど

▽実習 牧島保育園、子育て支援センターぼっぼ

●受講料 無料

●募集期限 9月18日(金)

●応募・問合先

子育て支援センターぼっぼ

☎05197



## 『唐臼小屋復旧プロジェクト』 目標金額を達成

寄付金額 160万5,000円

●問合先 観光戦略課観光振興係 (☎09031)

ガバメントクラウドファンディングにより資金の調達をしていた『唐臼小屋復旧プロジェクト』については、地元である大川内山の住民をはじめ、伊万里を愛する多くの人にご支援いただき、おかげをもちまして、目標金額を達成することができました。誠にありがとうございました。

支援いただいた寄付金は、腐食した丸太や朽ち果てた水路の取り替えなどの修復費用に活用します。修復工事は、今年度中に完了する予定です。

#### 【寄付の概要】

- 受付期間 5月1日～7月29日 90日間
- 目標金額 100万円
- 支援人数 76人
- 寄付合計金額 160万5,000円



↑大川内山の鍋島藩窯公園にある『唐臼小屋』

## 9月はがん征圧月間です

● 問合せ 健康づくり課健康推進係 (☎23916)

がんにかかる可能性は、誰にでもあります。その原因はいくつかありますが、生活習慣の改善により、かなり予防できることが分かってきました。この機会に、できることから始めてみましょう。

### ◆ 日本の最新がん統計

● がんにかかる数が多い部位 (平成 29 年)

	1 位	2 位	3 位	4 位	5 位
男 性	前立腺	胃	大 腸	肺	肝 臓
女 性	乳 房	大 腸	肺	胃	子 宮

※ 伊万里市の検診でも同様に、前立腺がんや乳がんの発見が多くなっていますが、早期に発見することで、手術などの治療ができています。

● がんで死亡する数が多い部位 (平成 30 年)

	1 位	2 位	3 位	4 位	5 位
男 性	肺	胃	大 腸	すい臓	肝 臓
女 性	大 腸	肺	すい臓	胃	乳 房

### ◆ 伊万里市のがん検診

早期に発見するためには、計画的に検診を受けることが大切です。

▷ 医療機関で受けられる検診 (令和3年3月まで受診できます。)

肺がん、子宮頸がん、乳がん、胃内視鏡検診

▷ 市民センターで受けられる検診 (10～12月に申し込み制で実施)

肺がん、子宮頸がん、乳がん、胃がん (バリウム検診)、大腸がん、前立腺がん

※日程は、26ページ『保健だより』に掲載しています。

※健診内容については、市ホームページまたは『広報伊万里4月号』で確認してください。

### ◆ 暮らしの中に『がんを防ぐための12か条』を取り入れましょう

【出典：財団法人がん研究振興財団】

#### がんを防ぐための新12か条 (2011年～)

- |                       |                         |
|-----------------------|-------------------------|
| 1 条 たばこは吸わない          | 7 条 適度な運動               |
| 2 条 他人のたばこの煙をできるだけ避ける | 8 条 適切な体重維持             |
| 3 条 お酒はほどほどに          | 9 条 ウイルスや細菌の感染予防と治療     |
| 4 条 バランスのとれた食生活を      | 10 条 定期的ながん検診を          |
| 5 条 塩辛い食品は控えめに        | 11 条 身体の異常に気づいたらすぐに受診を  |
| 6 条 野菜や果物は豊富に         | 12 条 正しいがんの情報でがんを知ることから |

### ◆ 『体成分分析器』で体の筋肉や脂肪のバランスが測定できます



出前講座や市民健康相談日に利用できます。気軽に相談してください。

※ペースメーカーを入れている人や妊娠中の人は、ご遠慮ください。

※市民健康相談の日時は、26ページ『保健だより』に掲載しています。

自分の体には、どのくらいの筋肉がついているのかな？

内臓にどのくらい脂肪がついているのかな？



## 特定健診を受診し、健康づくりに努めましょう

● 問合先 健康づくり課健康推進係 (☎②3916)

県の国民健康保険の1人当たり年齢調整後医療費(平成29年)は、年間約43万円です。全国平均の約35万円と比較すると高く、8年連続で全国ワースト1位となっており、国民健康保険税が高い要因の一つとなっています。

『いきがい まいこむ りそうの生活』を目指しましょう。



↑啓発ポスターを作成しました

### ▷ 適正体重の計算方法

$$\text{身長 (m)} \times \text{身長 (m)} \times 22$$

例えば、身長 170 cm の人の場合は、

$$1.7 \times 1.7 \times 22 = 63.6 \text{ kg} \text{ が適正体重です。}$$

### ▷ 20歳の時から体重が10kg増えた人

4,000人中、約1,200人

※令和元年度市の特定健診の問診による

20歳の頃の体重を目標に、運動とバランスの良い食事を心がけましょう。

## この機会にキャッシュレス決済端末を導入しませんか

事業者の現金管理コストの削減や会計処理の効率化による生産性の向上と併せ、市民や観光客の利便性の向上とコロナ禍の新しい生活様式への対応を図るため、キャッシュレス決済端末を導入する事業者に対し、導入費用の一部を助成します。※補助金の交付は先着順で、市の予算が無くなり次第、受け付けを終了します。

● 対象者 市内に店舗を有する事業者で、中小企業基本法に規定する中小企業者

● 支援内容

対象経費	<ul style="list-style-type: none"> <li>▷ キャッシュレス決済端末(スマートフォン、タブレットなどは除く)</li> <li>▷ 附属機器や情報通信機器の購入費用(ルーターなど)</li> <li>▷ 登録手数料(決済事業者へ支払う初期登録手数料など)</li> <li>▷ 工事費用(キャッシュレス決済端末の導入と同時にインターネット回線の開設に要する経費を含む)</li> </ul>	対象外経費	<ul style="list-style-type: none"> <li>▷ 設備などのレンタル料やリース料</li> <li>▷ すでに設置されている設備などの修繕費</li> <li>▷ 設備などの設置後に要する維持管理費</li> <li>▷ 国、県または他の補助金の交付対象となった経費</li> </ul>
------	---	-------	--

● 補助率 補助対象経費の3分の2以内で、1事業者当たり2万円を補助金の上限額とします。

● 申請方法 申請書を市ホームページからダウンロードし、記入のうえ、添付書類と併せて申請先へ郵送または持参してください。

● 申請・問合先 〒848-8501 伊万里市立花町 1355 番地 1  
企業誘致・商工振興課商工振興係 (☎②2184)

## いまりMIRAI創業塾受講生募集

創業、開業を考えている人や興味のある人は、受講してみませんか。また、創業、開業などに関する相談も受けます。

● 日時 (全5回)

9月10日、17日、24日、10月1日、8日

※すべて木曜日、午後6時30分～9時

● 場所 伊万里商工会議所

● 内容 創業、開業に関する基礎知識、ビジネスプランの策定、資金調達など

● 受講料 無料

※受講者には優遇措置があります。

(会社設立時の登録免許税の減免、信用保証枠の拡大など)

● 応募・問合先

伊万里商工会議所中小企業相談所 (☎②3111)

## ストップザ温暖化 いまリアクションプログラム 令和元年度の実施状況をお知らせします

● 問合せ 環境課生活環境係 (☎232144)

『地球温暖化対策の推進に関する法律』に基づき、『ストップザ温暖化 いまリアクションプログラム（伊万里市地球温暖化対策実行計画）』を策定し、市役所の各施設や各事業で発生する温室効果ガスを基準年度の平成25年度（2013年度）から令和12年度（2030年度）までに40%以上削減することを目標として掲げ、取り組みを行っています。

### 令和元年度実績

平成25年度に比べ、温室効果ガス排出量を **38.5% 削減**

#### ◆ 二酸化炭素（CO<sub>2</sub>）排出量 施設別比較表 ①

【単位：t】

項目	平成25年度	令和元年度	増減率
<b>A施設：主に職員が使用する施設（本庁舎、水道部庁舎）</b>			
電気	526	308	41.3% 減↓
その他燃料（※1）	250	163	34.9% 減↓
小計	776	471	39.3% 減↓
<b>B施設：主に市民が多く利用する施設（市民センター、公民館、学校、保育園など）</b>			
電気	2,470	1,651	33.2% 減↓
その他燃料	796	599	24.7% 減↓
小計	3,266	2,250	31.1% 減↓
<b>C施設：事業活動を行う施設（水道施設、下水道施設など）</b>			
電気	5,852	3,238	44.7% 減↓
その他燃料	69	74	7.4% 増↑
小計	5,920	3,312	44.1% 減↓
合計（A+B+C）	9,962	6,033	39.4% 減↓

#### ◆ 二酸化炭素以外（メタン、一酸化二窒素、HFC-134 a〔自動車冷房装置用冷媒〕）排出量 ②

【単位：t】

項目	平成25年度	令和元年度	増減率
公用車燃料	3.36	2.84	15.5% 減↓
公用車エアコン	1.63	1.64	0.6% 増↑
下水処理	240.55	238.19	1.0% 減↓
合計	246.00	243.00	1.2% 減↓

#### ◆ 温室効果ガス排出量（①+②）

【単位：t】

平成25年度（基準年度）	令和元年度	増減（基準年度比）
10,208	6,276	▲3,932（▲38.5%）

#### 【表の解説】

- ※1 『その他燃料』の内訳：都市ガス、LPガス、灯油、A重油、ガソリン、軽油
- ・電気などの使用量に排出係数をかけて、二酸化炭素（CO<sub>2</sub>）などの排出量を計算しています。排出係数とは、燃料1単位をCO<sub>2</sub>量へ換算する数値のことです。
  - ・数値は小数点以下を含めているため、端数は合わない場合があります。

#### まとめ

令和元年度は平成25年度に比べ、**温室効果ガス排出量を3,932 t 削減**しました。そのうち、**二酸化炭素排出量は3,929 t 削減**しています。これは、約1,125世帯が年間に排出する二酸化炭素の量に相当します（環境省ホームページをもとに、1世帯当たりの年間二酸化炭素排出量は3.49 tで計算）。

今後も、市役所内で環境に配慮した行動や取り組みを継続し、温室効果ガス排出量の削減に努めます。



7月30日、南波多町の『株式会社海の郷玄海丸』が、南波多郷学館にノートパソコン4台とタブレット端末1台などを寄贈しました。地元南波多町への地域貢献として、児童・生徒のICT利活用能力を高めたり、コンピュータを活用して分かりやすい授業づくりの一助としたりするため贈られたものです。ノートパソコンなどを受け取った、中尾玄児児童生徒会長は「一端末を使って、今までできなかった

市の将来を担う人材育成に貢献したい



↑深浦市長に目録を手渡す前田さん（右）

8月6日、前田教一さん（南波多町）が、南波多郷学館の教育の充実に役立ててほしいと、市に100万円を寄付しました。前田さんは昨年も同額を市に寄付しており、南波多郷学館の備品購入などに役立てられました。市役所を訪れた前田さんは、深浦弘信市長に、「地元の人にお世話になって今日がある。恩返しをしたいという、ささやかな思いを届けます」と話しました。

前田教一さんが南波多郷学館のために寄付



中尾玄児児童生徒会長に端末を渡す  
木島龍一代表取締役社長（左）

贈られた端末

新しい分野に挑戦していきたく」と感謝の言葉を述べました。

就農セミナー参加者募集

部門	キウイフルーツ	梨
日時	9月27日(日) 午前9時～正午	10月4日(日) 午前10時～正午
場所	集合：伊万里総合庁舎 園地：木須町	集合：JA伊万里四季の里大川園地：大川町
内容	栽培概要の紹介、園地見学、生産者との意見交換、個別相談など	園地見学、果実紹介、研修制度紹介、個別相談など
応募条件	市内で農業を志す人 まきキ栽培希望する人	梨栽培に興味がある人
募集期限	9月11日(金)	9月18日(金)

- 募集人数 各10人程度（先着順）
- 参加費 無料
- 応募・問合せ先 伊万里農林事務所西松浦農業改良普及センター（☎5128）



↑協定書を交わした金清取締役（左）と深浦市長

7月28日、磁性材料開発会社のBIZYME有限会社が、新事務所に移転することに伴い、同社と市は立地協定を締結しました。東山代町の既存事務所を新天町に移転して『Imari Lab』に改め、分析を自社で行うことにより、電気自動車向けの材料開発でスピードアップを図ります。同社は、平成26年に市に進出しており、新たに設備

BIZYME有限会社と立地協定を締結

投資を行います。業務を拡充する理由について、金清裕和取締役は、「伊万里が好きだから。新たな人材を育てること、伊万里に恩返しをしたい」と話しました。協定書を交わした深浦弘信市長は、「最先端の技術を基礎的に研究する新しい産業であり、市内産業のすそ野が広がることは嬉しい」と話しました。新たな事務所は、10月に操業を開始する予定です。

ご寄付

ありがとうございます  
次の方からご寄付をいただきました。  
厚くお礼申し上げます。

※7月1日～31日受付分  
（敬称略、希望者のみ掲載）  
▼ノートパソコン4台、タブレット端末1台、プレゼンテーションソフト3本  
株式会社海の郷玄海丸

▼は篤志寄付です。

※新型コロナウイルス感染症対策に関連する寄付については、16ページに掲載しています。