

広報 伊万里

人がいきいきと活躍する 幸せ実感のまち

2020
(令和2年)

11

No.801

特集

職業としての『農業』



【写真】黒川小学校『サンドアート遠足』（10月9日：イマリンビーチ）

トピックス

オリジナルフレーム切手『伊万里トンテントン祭り』作成
祭りの雰囲気伝えたい

↑ 深浦弘信市長（右から3人目）にオリジナルフレーム切手を贈呈した田中佐賀県本部長（同2人目）ら関係者

日本郵便株式会社九州支社（熊本市）が、オリジナルフレーム切手『伊万里トンテントン祭り』を作成し、10月1日に販売を開始しました。

切手は、市の秋の風物詩である伊万里トンテントン祭りを題材にしていて、この祭りをフレーム切手で取り扱うのは初めてです。切手には、荒神輿と団車が勇壮に組み合う写真や出番町のはつぴをデザインした絵柄も使用され、祭りのにぎわいを感じることが出来ます。

これは、中山泰孝啓成郵便局長が、祭りの魅力を多くの

人に知ってもらい、伊万里を元気にしたいという思いから、企画提案しました。

10月1日、切手贈呈のため市役所を訪れた田中雄二九州支社佐賀県本部長は、「祭りの魅力が生かせるよい切手ができました。今年は新型コロナウイルス、合戦が中止となりましたが、このフレーム切手で市外の人にも広く、祭りの雰囲気伝えたい」と話しました。また、中山局長は、「今後も継続して発行していきたいです」と抱負を話しました。

2 トピックス

3 特集
7 職業としての『農業』8 みんなの広場
910 ほがらかページ
1112 スポーツ
13

14 教育と文化

15 インフォメーション
23

暮らしのチャンネル

24 24-28 お知らせ・募集
29 こんにちは図書館です
30 保健だより
31 市民相談ほか32 伊万里スポーツデイ
編集室から
人の動き

今月の表紙



10月9日、イマリンビーチで黒川小学校のサンドアート遠足がありました。秋空の下、学校から約4kmを歩いてビーチに到着した小さなアーティストたち。1年生～6年生が縦割りの班に分かれ、事前に決めておいたテーマに沿って思い思いの作品を作っていました。

職業としての『農業』



● 問合せ 農業振興課農政企画係 (☎☎☎2557)

農業が持つ役割は、人が生きていくために必要な食糧を供給することだけではありません。先人たちが多くの時間と手間をかけて作り上げた農地には、大雨時の洪水を防ぐ機能もあります。また適切な農地管理は、鳥獣被害の抑制にも効果があります。

しかしながら、国内では、少子化による人口の減少や農畜産物価格の低迷などの時代背景の中で、農業従事者の高齢化は進行し、新たな農業の担い手が不足することで、耕作放棄地の増加などさまざまな問題が起っています。

このような問題はわが市でも例外ではなく、肉用牛や梨、きゅうりなどの農畜産物が県を代表する産地となっていますが、いかに次代の担い手となる新規就農者を確保・育成し、農業を維持していくかが重要な課題となっています。

このような中、市内には、新規に就農する若手農家が毎年誕生しています。今回の特集では、新規就農者が農業を始めるきっかけや思いなどを通じて、職業としての農業を考えます。

皆さんも今一度、大切な産業である『農業』について考えてみませんか。

農業を選んだ人たち

新規就農者の状況

市内の平成27年から令和2年の新規就農者は74人〔表〕〔グラフ〕で、就農に至った理由や事情はさまざま。家業を継いだ人や、それまで農業とは無縁の仕事をしていて、仕事を通じて知り合った農業者から刺激を受けて就農を決意した人もいます。

農業を選んだ人の思い

市内で就農することを決意した人たちはどのような思いで農業を選び、農業についてどのように感じているのでしょうか。果樹農家の梅村重幸さん、肥育牛農家の野中杏美さん、米麦農家の前田恭兵さんの3人に、インタビューをしました。



profile

会社勤めをしていたが、妻の実家である南波多町に引っ越してきたことをきっかけに義父母の営む農業を手伝うようになり、平成30年3月で仕事を辞め本格的に梨栽培を始める。果樹のほか水稲も手がける。40歳。

果樹農家（梨、すもも）
梅村 重幸 さん（南波多町）

手をかけただけおいしくなる

■ インタビュー

結婚後は、唐津市内の会社に勤めていましたが、妻の実家が果樹を栽培する農家だったので、ゆくゆくは継がなければならぬと思い、長男の小学校入学を機に就農しました。私の実家も果樹農家なので、継ぐことにあまり抵抗は無かったです。就農して3年目となりますが、日々、義父母の下で勉強中です。台風や大雨のときは大変ですが、たくさんの実がついた光景を見ると、1年間手塩にかけて栽培したかひがあります。就農して良かったことは、子どもたちと過ごす時間が増えたことです。おかげで会話も増えましたね。梨を栽培するのは難しいですが、手をかけただけおいしくなります。それが農業の魅力ですね。



↑ 師匠で義父の光昭さん（左）と義母の正子さん（右）

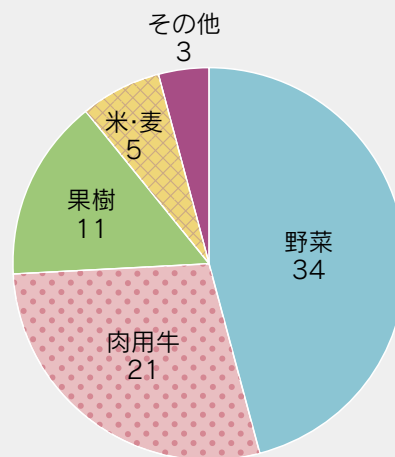
〔表〕 新規就農者の推移（法人就農者含む）

単位：人

H27	H28	H29	H30	R元	R 2	合計
8	8	11	16	12	19	74

※令和2年の新規就農者 19 人の内訳
施設野菜9人、果樹5人、肉用牛5人

〔グラフ〕 部門別新規就農者数
(H27～R2集計)





profile

平成30年3月に県農業大学校を卒業後、同年4月から祖父と二人三脚で農業に従事。米7ha、麦12haを手がける市内有数の米麦農家。米麦のかたわらブロッコリーも栽培する。23歳。

米麦農家

前田 恭兵 さん (立花台三丁目)



profile

就農前はデザイン会社に勤務。家業の畜産業を営む夫が体調を崩してしまったのを機に、平成26年4月から畜産に従事。夫と義父母の4人で、180頭の和牛を肥育する。36歳。

肥育牛農家

野中 ^{あずみ} 杏美 さん (大川町)

祖父のような農家になりたい

■ インタビュー

幼少期から、農業で汗を流す祖父の背中を見ていたので「自分にはこれしかない」と思い、農業への道を選びました。高校卒業後に進学した佐賀県農業大学校では、さまざまな資格を取得し、農家を目指す若者とのつながりができました。実際に就農してみると、子どものころにしていた『お手伝い』と農業経営とは全く別物ということが分かりました。農業は、重労働で農繁期は休日がほとんど無いですが、体が丈夫になるし、一生できる仕事なのが魅力です。現在は、祖父の地元大川内地区で、主に後継者がいない農家さんなどの田んぼを借りて、米麦の栽培をしています。今後も面積を増やしていきたいですね。祖父のように、地域の皆さんに尊敬される農家になるのが夢です。



↑ 水稲の生育状況を確認する前田さん

たくさん牛肉を食べてほしい

■ インタビュー

畜産の世界に飛び込むことに抵抗はありませんでした。最初は動物に興味はありませんでしたが、世話をしているうちにかわいいと思えるようになりました。就農して6年目ですが、良い牛を見分けるのはまだ難しいです。しかし、重機で糞を運ぶ作業など、機械を使う仕事を任せてもらえるようになり、家業に貢献できてうれしいです。家族揃って旅行に行けないのは動物を飼う仕事の宿命ですが、それ以上に楽しいことも多く、就農して良かったと思っています。最近ではA5ランクの評価を立て続けにもらうようになった一方で、新型コロナウイルス感染症の影響で、牛肉の消費量が低迷しています。一頭一頭丁寧に牛を見ながら大切に育てているので、たくさん牛肉を食べてください。



↑ 牛の体調を確認するのも大事な仕事と話す野中さん

～ 就農までのみちすじ ～



Step 1 相談する

農業を始めたいと思ったら、まずは関係機関へ相談しましょう。

・主な相談窓口

- ▶ 市農業振興課農政企画係 (☎2557)
- ▶ 伊万里農林事務所 西松浦農業改良普及センター (☎5128)
- ▶ 伊万里市農業協同組合 (☎5560)

就農相談会

西松浦農業改良普及センターでは、毎月第3火曜日の午後2時から就農相談会を開催しています。品目・農地・資金・経営計画など、気軽に相談してください。相談は予約制となっていますので、希望する人は、事前に電話してください。

Step 2 情報を集める

農業に関する基本的な知識を習得しましょう。農家を見て回ったり、経営主の話を聞いたりするなど多くの人の声を聞くことも大切です。農園での農業体験や新規就農者向けのセミナーなども開催されています。

Step 3 就農計画を作る

自分の経営目標を明確にしましょう。農業といってもさまざまな品目があり、それぞれで経営のやり方が異なります。

◇ 就農計画7つのポイント ◇

- ① どの品目(家畜)で始めるのか
- ② どこで就農するのか
- ③ 栽培方法は(露地・ハウスなど)
- ④ 経営タイプは(単一作物・複数作物複合経営)
- ⑤ 規模は
- ⑥ 販売・所得目標は
- ⑦ これらを達成するために必要な技術・施設・資金

Step 4 農業技術を習得する

農業を営むためには、確かな技術が必要です。やりたい農業のイメージができれば、先進農家や農業法人での研修、農業大学校などで技術や経営ノウハウを身に付けましょう。

Step 5 就農準備

農地や施設、機械の準備はもちろん、新しい土地で始める場合は住まいの確保なども必要です。

就農を決意したら

支援します 『新規就農』

今回紹介した3人に共通することは、就農のきっかけはそれぞれ違いますが、農業に対して魅力や可能性を感じ、その道を選んでいるということです。しかし、実際に農業を始めると、設備投資などの

費用の工面や、専門的な技術の習得などさまざまな準備が必要で、不安なことも多いと思います。農業を始めようとするそのような人に対し、国・県・市や農協などでは補助金をはじめさまざまな面でサポートする仕組みがあります。

新規就農者向けの ナシ就農セミナーの様子



← 梨生産者による現地説明会



↑ パネルを使って梨の年間作業の説明



Agricultural support project for maintaining Imari brands

～ 伊万里梨・伊万里牛産地強化支援事業 ～

伊万里を代表する特産物である『梨』と『牛』。

しかし、高齢化や後継者不足などの影響で農家数が減少し、産地の維持が危ぶまれています。そこで市では、産地を維持・強化していくため、下記の事業に取り組んでいます。



伊万里梨 産地強化への支援

- 梨園を守る取り組み
- **新規就農者確保の取り組み**
- 生産量確保の取り組み



伊万里牛 産地強化への支援

- 一貫経営への支援（繁殖～肥育）
- 肥育牛農家の規模拡大の支援

➔ Pick up! 伊万里市梨栽培研修給付金制度

梨部門での新規就農者を確保するため、市内の梨農家の指導の下、就農に向けた研修を行う研修生に対して給付金を支給します。

- 給付金額 100万円（夫婦で研修を受ける場合は150万円）
- 給付期間 最大24か月
- 対象者要件
 - ・ 研修開始時の年齢が50歳未満であること
 - ・ 研修終了後は、伊万里市に居住し市内で梨栽培をすること
 - ・ 直系親族に梨を栽培している人がいないこと
 - ・ 年間研修時間が1,200時間を超える計画であること

佐賀県農業大学校（一般入試）の学生募集

佐賀県農業大学校では、令和3年4月入学の学生を募集します。

● 募集課程・人数

- ▷ 本科（2年制）募集人数50人のおおむね3割
- ▷ 専科（1年制）若干人

※米麦大豆、野菜、果樹、花き、畜産などが学べます。生産から加工・販売まで6次産業化にも対応しています。

● 応募資格

高校を卒業した人または令和3年3月に高校を卒業する見込みの人

● 一般入試

- ▷ 1次募集
願書受付 11月9日（月）～25日（水）
試験日 12月11日（金）

● 問合せ先

佐賀県農業大学校（☎0952⑤2144）



活用しませんか

『青年等就農計画』認定制度

認定新規就農者になることで、農業技術習得のための支援や、無利子の制度資金、補助事業などの公的支援を活用できるようになります。

《受けることができる支援措置》

① 青年等就農資金の活用

就農に必要な施設整備や運転資金として3,700万円までの無利子資金の融資

② 施設整備などへの補助事業の活用

新規就農者を対象とした国・県・市の補助事業

③ 農業次世代人材投資事業の活用

経営が軌道に乗るまでの期間を対象に、年間最大150万円（最長5年間）の資金を交付

④ 市や関係機関による総合的なフォローアップ

各種セミナーや勉強会の開催など

※詳しい内容や支援を受けるための条件などは農業振興課に問い合わせてください。

みんなの広場

男女協働参画フォーラム『問題行動は子どもからの" SOS"』 あなたは だめな子じゃないんだよ

男女協働参画フォーラムが市民センターであり、福岡県警少年サポートセンター少年育成指導官の安永智美さんが、『問題行動は子どもからの" SOS"』と題して講演をしました。問題行動をとる子どもの声の無い悲痛な叫びや子どものサインを受け止める大人の責任などの話に、参加者は時折、涙をにじませながら聞き入っていました。



↑ 子どもから発せられる心の SOS に気付き、きちんと応えることの大切さを訴える安永さん

鍋島藩窯秋まつり『献上の儀』 幸運を呼び起こす絵柄を選んで献上

伊万里鍋島焼協同組合による 32 回目の『献上の儀』が岡山県岡山市役所で行われました。岡山市の大森雅夫市長に、袴姿の畑石眞二組合代表理事が『色鍋島三柑文瓶子』を献上。瓶子の絵柄には、古来より最も幸運を呼ぶとされる桃、ざくろ、かんきつの『三柑の実』を選んで、コロナ禍の現状が明るくなるようにとの思いを込めました。



↑ 大森市長（右から4人目）に瓶子を献上した伊万里鍋島焼協同組合の代表ら関係者

大野岳タイワンツバメシジミ繁殖地案内看板除幕式 『幻のチョウ』看板お披露目

絶滅危惧種に指定されているタイワンツバメシジミをPRする看板が、大野岳を望む道の駅伊万里ふるさと村に設置され、除幕式がありました。看板は大野岳タイワンツバメシジミ保存会が、県と市による地域活性化事業『さが未来アシスト事業費補助金』を活用して設置。看板を通して『幻のチョウ』への関心と保存活動への理解が期待されます。



↑ 伊万里ふるさと村に設置されたタイワンツバメシジミ繁殖地の案内看板

世界アルツハイマーデー 願いを込めオレンジ色にライトアップ

認知症の理解と支援を呼びかける運動の初めての取り組みで、ロイヤルチェスター伊万里が認知症の啓発運動のシンボルカラーであるオレンジ色にライトアップされました。株式会社朝日興産ディー・ツーでは、電光掲示板にアルツハイマーについてのお知らせが表示され、認知症になっても安心して暮らせる社会の実現への願いを伝えました。



↑ オレンジ色にライトアップされたロイヤルチェスター伊万里

アレンジおくんち料理

伝統料理でおくんち気分を味わって

NPO法人伊万里のおくんち振興会がフレンチ風アレンジおくんち料理を企画し、市内のフランス料理店で試作会がありました。伝統料理のアレンジを通して、市民がおくんち文化の継承を考えるきっかけになればと考案され、伊万里の食材を使って4品が完成。10月14日からは、伊万里ケーブルテレビで試作会の様子が放送されました。



①にごみのコロケ、②栗おこわの伊万里牛巻きロースト
③伊万里梨とパプリカのなます、④金山のカルパッチョとかけえ風サラダ



↑マックスバリュ伊万里駅前店では、NPO法人伊万里のおくんち振興会監修の『にごみ』が販売されました

ピッカリ運動2020

高齢者の交通事故防止のために

市交通対策協議会から、高齢者の交通事故防止を目的として、市老人クラブ連合会に反射材 3,400 個を贈呈しました。また、伊万里警察署からも、秋の交通安全県民運動に合わせ、市民に対して、反射材 2,000 個が配布されます。伊万里警察署の川原重樹署長は、「いち早くドライバーに存在を知らせることが大事」と伝えました。



↑反射材を受け取った市老人クラブ連合会の皆さん

元気回復！ドライブでハシゴ大作戦 in 伊万里

車に乗ったままでOK!降りんで買うばい

市役所駐車場でドライブスルー形式の物産展がありました。新型コロナウイルス感染症で打撃を受けた市内飲食店を支援し、市民や観光客に安全にイベントを楽しんでもらおうと企画したもので、市内では初めての取り組みです。12の飲食店が参加したこの日、会場は、事前予約の商品を受け取りに来た車でにぎわっていました。



ジェラートを受け取るドライバー（右）



↑会場の様子

交通安全マスコット人形を寄贈

交通安全の思いを込めて

市老人クラブ連合会は、交通安全のマスコット人形約 400 個を市交通対策協議会に寄贈しました。人形は同会女性部の会員が1つずつ手作りしたもので、毎年寄贈しており、今回で 28 回目となります。贈呈式で女性部長の井手口ミサラさんは、「高齢者は交通事故に遭いやすい。事故がないようにとの願いを込めて作りました」と話しました。



↑寄贈された交通安全のマスコット人形

ほがらかページ

うちどく推進講演会 心豊かに生きる

10月10日、大坪小学校で『うちどく推進講演会』がありました。これは、楽しく本に親しみ、うちどくをさらに広めるために開催されたものです。最初に、『ぶつくメイクniri』が制作した伊万里の昔ばなし紙芝居が方言で披露されました。そのあと、児童文学作家のくすのきしげのりさんが、作品に託す願いとして、一人一人が一日を大切に生きるということを伝えました。最後は、大坪小学校6年生の鼓笛の演奏があり、会場は感動に包まれました。



↑鼓笛を披露した大坪小6年生の児童たち



↑作品に託す願いを話した講師のくすのきさん



百寿メダル贈呈

いつまでもお元気で

めでたく百歳の誕生日を迎えられた2人の高齢者を、深浦弘信市長が訪問し、記念のメダルを贈呈しました。

小林ミツヨさん (白野)

9月23日に訪問した小林ミツヨさんは、若いころは仕事一筋で、米や野菜など



小林 ミツヨさん

を作り、夫の出征中は家族を守ってきたそうです。昔からテレビを見たり、新聞を読んだりすることが楽しみで、この日の朝も、新聞で市長の行動予定を確認して、訪問を心待ちにしていました。ミツヨさんは、「長生きするとは思っていなかったのですが、百歳を迎えられてびっくりしています。子どもたちがいたから頑張ってこれました」と話されました。

松尾 ツタさん (松浦町東分)

9月28日に訪問した松尾ツタさんは、伊万里で生まれ



松尾 ツタさん

育ち、仕事は農業で、主に花や野菜、果物を作っていました。若いころの趣味は料理で、特に赤飯は、家族に好評でおいしかったそうです。いつも笑顔で、優しい人柄のツタさんの長生きの秘訣は、『たぐさんの家族に囲まれている中で、優しく見守られながら暮らすこと』だそうです。この日は、家族やたくさんの親族が集まり、百歳をお祝いされました。

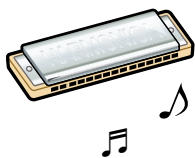
四季の詩

あめあ 雨上がり たいこん 大根の種 ときおえ 終へし
 せいらい 青螺俳句会
 とも 友の死に びつぎ 棺の前で ハーモニカ
 ねいろ 音色を澄ませ ほうそう 葬送に吹く
 せいらい 藤瀬 ミツエ
 たいぜん 泰然

伊万里白露短歌会

西

泰然



広げよう 『ワーク・ライフ・バランス』

● 問合せ先 企画政策課男女協働推進係
(☎☎2115)

市は、事業所や市民の皆さんと協働で、仕事と、子育て・介護や地域活動などの生活を両立させる『ワーク・ライフ・バランス』を推進しています。このコーナーでは、市内の事業所が取り組んでいる働きやすい職場づくりを紹介します。

川井産業 株式会社

～『豊かな暮らしの創造』を目標に社員の創意・工夫を結集し努力する～

代表者：代表取締役 川井 真太郎
事業内容：石油製品小売業
所在地：新天町
従業員数：60人（男性43人、女性17人）

会社の取組

- ◎社員間の親睦を図る
年に1回、社員旅行と社内レクリエーション大会を開催し、社員間の親睦を図っています。
- ◎働きやすい職場環境の整備
有給休暇の計画的な取得を推進し、月に1回、各事業所での意見交換を行っています。
- ◎健康企業宣言
社員全員が健康で働ける職場を目指し、健康づくりに取り組んでいます。



↑社員旅行の様子

社員の声 Worker's Voice

- ★子どもが病気のとときや学校行事があるときなど、気兼ねなく休むことができますので助かっています。(30代女性)
- ★レクリエーション大会や社員旅行は、他の営業所の人と会えるので毎年楽しみにしています。(40代女性)

常務取締役からひと言

佐賀県西部と長崎県北部に営業所がありますが、皆が働きやすい環境づくりに取り組んでいますので、勤続年数の長い女性が多いです。



栗原 充昭 常務取締役

ヤングウォーカー YOUNG WALKER

平田 みさと さん
(22歳・大川町戸石川)

- ◆伊万里市農業協同組合 (立花町)
- ◆平成31年4月入組



- ◆どんな仕事をしていても金融の窓口業務です
- ◆仕事で大変なこと
さまざまなお客様に対応できる知識を身に付けること
- ◆仕事で心掛けていること
焦らず丁寧な事務処理を心がけています
- ◆目標(仕事)は
金融での経験を積み、お客様に信頼される職員になることです
- ◆趣味 音楽鑑賞。嵐が好きでよく聴いています
- ◆特技 書道
- ◆市民へ一言 ぜひ、農協をご利用ください。お待ちしております

わが家の

アルバム

多^{すず}久島 紗羽^はさん (2歳1か月)

- * 宗義・美香さんの長女
- * 東山代町長浜



ママからひとこと
ちよっぴり恥ずかしがり屋だけど陽気な性格で、家族みんなを笑顔にしてくれるすーちゃん♪
この思い出を作ったね♡

わたしはお店屋さんごっこをするのが大好きなの♡
好きな食べ物、かぼちゃの煮物やきゅうりの漬物★
和食が大好きなんだ♡最近ママと一緒にキッチンに立って、料理のお手伝いをするのに夢中だよ♡



ス ポ ー ツ

9月19日から27日まで開催された、第36回日本少年野球九州大会西九州支部予選において、中学硬式野球チーム『伊万里ボーイズ』が優勝を果たし、10月7日、深浦弘信市長に喜びの報告をしました。チームがこの大会で優勝するのは、12年ぶりです。

小島史哉^{かみや}主将は、「チーム一丸となってプレーできたのが優勝につながった。九州大会でも、力を出し切りたい」とメンバー12人全員の頑張りを伝えました。

10月31日から宮崎県で開催される九州大会に出場する選手たちに、深浦市長は「九州



↑九州大会での勝利を誓う伊万里ボーイズの選手たち

に伊万里、伊万里ボーイズの名を広めてきてほしい。活躍を期待している」と激励の言葉をかけました。

第36回日本少年野球九州大会西九州支部予選 チーム一丸となつてつかんだ優勝

第41回国見台陸上競技カーニバル

●期 日 9月27日 ●場 所 国見台陸上競技場

◆市内選手の上位成績（1位のみ）

【男子】

- 小学5年 100 M
14秒01 相良 斗真
(牧島ジュニアクラブ)
- 小学5年 1000 M
3分27秒38 相良 斗真
(牧島ジュニアクラブ)
- 中学 3000 M
9分34秒21 大川内 健太
(啓成中)

【女子】

- 小学5年 100 M
14秒92 中島 瑚々奈
(I R R C)
- 中学 2000 M
6分44秒88 (大会新)
山口 綾 (啓成中)
- 共通 800 M
2分22秒95 (大会新)
堀田 佳奈 (伊万里実高)
- 共通 3000 M
10分28秒06 前田 華歩
(啓成中)
- 中学 4×100 M
52秒01 (大会新) 伊万里中A
(江里、柴田、差形、仁部)



11月の市民スポーツ

3日(火・祝)

- 伊西地区中学生新人ソフトテニス大会
午前8時30分開会 国見台庭球場
- 伊万里ケーブルテレビジョン旗争奪少年野球大会決勝戦
午前9時30分試合開始
国見台野球場

7日(土)

- 環境杯グラウンド・ゴルフ大会
午前8時30分開会
国見台陸上競技場ほか
- 伊西地区中学生新人卓球大会
午前9時開会 国見台体育館

7日(土)・14日(土)

- 伊西地区高等学校野球1年生大会
午前10時試合開始
国見台野球場

21日(土)・22日(日)・28日(土)

- 古伊万里ライオンズクラブ旗争奪中学生野球大会
午前8時30分開会 国見台野球場

23日(月・祝)

- 伊万里ウオーク2020
午前8時50分開会(伊万里湾岸・はちがめコース)
午前9時50分開会(秘窯の里・鍋島コース)
午前10時50分開会(古伊万里コース)
市内一円(スタート・ゴールは国見台陸上競技場)

26日(木)

- 市協会長杯争奪ゲートボール大会
午前8時30分開会 国見台球技場

29日(日)

- 市内一周駅伝競走大会
午前8時45分スタート 市内一円

伊万里・西松浦地区中学校駅伝競走大会



● 期 日 10月2日 ● 場 所 伊万里ファミリーパーク
(いまり夢みさき公園) 周辺

種目	区分	氏名・学校名	記 録
男 子	総 合	優 勝	啓成中学校 A 1 時間 06 分 40 秒
		準優勝	伊万里中学校 A 1 時間 07 分 10 秒
		3 位	国見中学校 1 時間 09 分 54 秒
	区 間 賞	1 区	野口周大 伊万里 A 12 分 31 秒
		2 区	吉木涼真 啓成 A 9 分 49 秒
		3 区	住 祐 希 伊万里 A 9 分 53 秒
		4 区	田中雄登 伊万里 A 9 分 59 秒
		5 区	熊川晴彦 啓成 A 10 分 28 秒
		6 区	樋口空汰 啓成 A 13 分 16 秒
女 子	総 合	優 勝	啓成中学校 A 43 分 47 秒 ★
		準優勝	伊万里中学校 43 分 51 秒 ★
		3 位	啓成中学校 B 48 分 43 秒
	区 間 賞	1 区	前田華歩 啓成 A 10 分 22 秒
		2 区	山口綾 啓成 A 6 分 52 秒 ☆
		3 区	峯 桜子 伊万里 7 分 14 秒
		4 区	柴田りん 伊万里 7 分 37 秒
		5 区	内野彩愛 伊万里 10 分 45 秒 ☆

※★は大会新記録、☆は区間新記録



↑「そのまま入れ～」

成績表

順 位	Aグループ	Bグループ	Cグループ
優 勝	大里 里和会 (二里町)	波多津 田代 (波多津町)	府招上 B (南波多町)
2 位	山代 東部 A (山代町)	栄町 A (大坪地区)	大坪北部合同 (大坪地区)
3 位	木寿会 (伊万里地区)	大川内山 (大川内町)	長浜クラブ (東山代町)

● 期 日 10月8日
● 場 所 国見台陸上競技場・
国見台球技場

第33回市老人クラブ連合会 グラウンド・ゴルフ大会

● 期 日 9月28日
● 場 所 国見台球技場

◆上位成績

▽優 勝 大久保(東山代町)
▽準優勝 大川①(大川町)
▽3 位 長浜(東山代町)
▽4 位 井手野(南波多町)

第74回市老人クラブ連合会 ゲートボール大会



↑味方のボールをゴールボールに当てて
チームプレーで優勝した大久保チーム

● 期 日 9月13日
● 場 所 国見台体育館

〔男子〕

《団体戦》
▽優 勝 敬徳高校
▽2 位 伊万里高校
▽3 位 有田工業高校

《個人戦》
▽優 勝 永島 健誠(敬徳)
▽2 位 古庄 光佑(敬徳)
▽3 位 岩室 怜緒(敬徳)
徳森 鴻明(敬徳)

〔女子〕

《団体戦》
▽優 勝 敬徳高校
▽2 位 伊万里高校
▽3 位 有田工業高校

《個人戦》
▽3 位 小林 芽依(敬徳)
杉内 りく(敬徳)

第66回西部地区高等 学校秋季卓球競技大会



教育と文化

みんなで
考えよう
人権・同和問題
No. 249

このコーナーは、隔月のシリーズで掲載しています。これを手がかりに、家庭で人権・同和問題について話し合ってみましょう。

子育ては、人権のまちの基礎づくり

人権とは『すべての人が自分らしく生きていくために認められている権利』のことです。このことを踏まえると、生まれたばかりの赤ちゃんにも人権は保障されているという、当たり前の大切なことが見えてきます。大きくても、小さくても、命の値うちはみんな同じなのです。

さて、子どもが自分のことを自分の責任で決めることができるようになるまでは、大人が責任を持って育てなければいけません。『自分のことを自分の責任で決める』ということは、『自分らしく生きていく』ことです。『子育て』は子どもの『人権の根っこ』を育てる営みとも言えるのではないのでしょうか。

また、『子育て』は親だけができることではありません。なぜなら、子どもは家庭の中だけで育つわけではなく、学校や地域の中で、さまざまな人

たちに見守られて成長していくからです。『子育て』には困難も伴いますが、成長する喜びを社会全体で分かち合うことが大切なのです。『人づくりはまちづくり』と言われますが、子どもが無限の可能性を秘めていることを考えると『子育て』は『人権のまちづくり』そのものだと言えることができます。

『地域で子どもを育てる』と言うと、何だか難しいことのように聞こえるかもしれませんが、私たちにもできることがあります。それは、子どもと向き合っただけの目線で話しかけてあげることです。例えば、『こんな一言でいいのです。』『かわいい』『大好き』『がんばっているね』。そんな『愛言葉』の積み重ねが、『人権のまちづくり』の基礎を育むことにつながっていくのです。子どもたちに『愛言葉』を贈りましょう。

郷土の文化財

伊万里の遺構シリーズ／埋葬遺構を中心として

● 問合先 生涯学習課文化財係 ☎ 221262

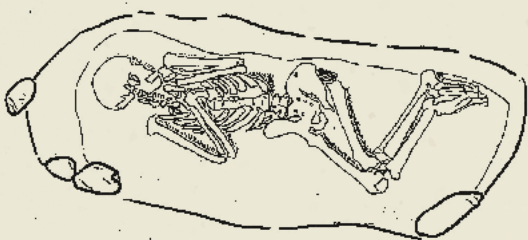
新シリーズの開始について

伊万里の文化財と言えば、大川内山や腰岳の印象が強く、鍋島や黒曜石に焦点が当たりがちですが、その他にも本市には興味深い遺跡の数々が存在します。

と副葬品を基に、遺跡の特徴を述べ、当時の社会像、被葬者像に迫っていきます。本市の遺跡の実態と魅力を多くの人たちに知ってもらう機会になればと考えています。

『伊万里の遺跡／埋葬遺構を中心として』と題し、市内の埋葬に関する遺跡の特徴をお知らせしていきます。埋葬とは、一般的に、死者を土の中に葬ることとされています。原始古代において死者を葬るとき、鏡や武器、ガラス玉や耳飾りなどの装飾品と一緒に埋葬することがあり、これらの物を副葬品と呼んでいます。

本市においても副葬品は数多く出土しており、それらは、国内で出土する副葬品と比べると珍しい物が多数発掘されています。今回のシリーズでは、埋葬方法



埋葬のイメージ図(唐津市:『大友遺跡』縄文時代)

インフォメーション

— 第67回 —

市内一周駅伝競走大会



第4区・再スタートの様子 (山下薬局松島店前、第66回大会)

走行	区 間		距離 (km)	通過予定 時刻
	自	至		
1	浦ノ崎駅前	久原駅前	3.3	08:45
40歳以上区間				
2	久原駅前	東山代小学校前	4.6	08:56
3	東山代小学校前	山下薬局松島店前	5.3	09:13
4	山下薬局松島店前 〔再スタート〕	木須東ライスセンター前	1.7	09:45
	女 性 区 間			
5	木須東ライスセンター前	消防署北分署前	6.0	09:51
6	消防署北分署前	波多津コミュニティセンター前	6.6	10:12
7	波多津コミュニティセンター前〔再スタート〕	中山神社前	4.9	10:50
8	中山神社前	南波多梨選果場内	7.7	11:07
9	南波多梨選果場前 〔再スタート〕	消防署東分署前	7.1	11:50
10	消防署東分署前	旧JA伊万里松浦支所前	5.6	12:11
11	旧JA伊万里松浦支所前	中島重機開発前	4.9	12:32
12	中島重機開発前	市役所前	2.6	12:51

11月29日(日)

午前8時45分 MR浦ノ崎駅前スタート

山代町のMR浦ノ崎駅前をスタートし、市役所玄関前にゴールする市内60.3kmのコースを、南波多梨選果場など途中に3つの再スタート地点を設け12区間で結びます。

新型コロナウイルス感染症の感染拡大防止対策として、沿道ではマスクを着用し、人と人との間隔を保って応援してください。また、大声での応援はご遠慮ください。

なお、各区間では、走行中に一時的な交通渋滞が予想されますので、皆様のご理解とご協力をお願いします。

● 問合先 スポーツ課スポーツ振興係
(☎☎☎3187)

引き続き

新型コロナウイルス感染症の感染拡大防止にご協力をお願いします

● 問合先 健康づくり課保健予防係 (☎ 3916)

3つの「密」を避けるための手引き

新型コロナウイルス感染症の感染拡大を防ぐため、咳エチケット、手指衛生などに加え、『3つの密（密閉・密集・密接）』を避けてください。

① 『密閉』 空間にしないよう、こまめな換気を

「部屋が広ければ大丈夫」、「狭い部屋は危険」というものではありません。大事なことは『換気の程度』です。

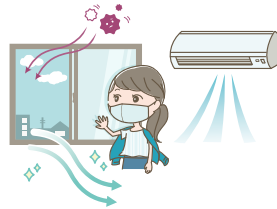
窓がある場合

- ・ 空気の流れることができるよう、2方向の窓を1回、数分間程度、全開にしましょう。換気回数は毎時2回以上確保しましょう。
- ・ 窓が一つしかない場合でも、入口のドアを開ければ、窓とドアの間に空気が流れます。



家庭用エアコンを使用する場合

- ・ 通常の家庭用エアコンは、空気を循環させるだけで、換気を行っていません。換気を確保してください。



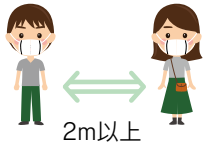
乗り物の場合

- ・ 乗用車やトラックなどのエアコンでは、『内気循環モード』ではなく『外気モード』にしましょう。
- ・ 電車やバスなどの公共交通機関でも、窓開けに協力しましょう。

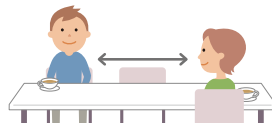


② 『密集』 しないよう、人と人の距離を取りましょう

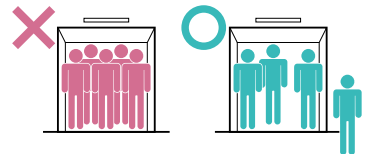
- ・ 他の人とは互いに手を伸ばして届かない十分な距離（2m以上）を取りましょう。
- ・ スーパーのレジなどで列に並んでいるとき、前の人に近づきすぎないように注意しましょう。



- ・ 飲食店の座席では、隣の人と一つ飛ばしに座りましょう。また、真向かいに座らず、互い違いに座るのも有効です。店舗の責任者は、椅子の数や配置を工夫して、十分な距離を保ちましょう。



- ・ エレベーターでは、多くの人が密集しがちです。混み合っているときは、一本遅らせましょう。また、健康のためにも、階の上下には階段の利用に努めましょう。



③ 『密接』 した会話や発声は、避けましょう

- ・ 密接した会話や発声は、ウイルスを含んだ飛沫を飛び散らす場合が多くなります。
- ・ 対面での会議や面談が避けられない場合には、十分な距離を保ち、マスクを着用しましょう。



- ・ エレベーターや電車の中などでは、距離が近くなる場合があります。会話や携帯電話による通話を慎みましょう。



- ・ 飲食店では、マスクを外す時間が長くなりがちです。多人数での会食のように、大声になる催しは慎みましょう。



※ 3つの密が重ならない場合でも、リスクを低減するため、できる限り『ゼロ密』を目指しましょう。
 ※ 屋外でも、密集・密接には要注意です。人混みに近づいたり、大きな声で話しかけたりすることは避けましょう。

参 考：厚生労働省ホームページ

Go To Eat キャンペーン SAGAおいし〜と食事券 加盟店募集

『Go To Eat キャンペーン事業』とは

新型コロナウイルス感染症の感染拡大による外出の自粛や営業自粛などにより、甚大な影響を受けている飲食業の利用を促進するため、25%のプレミアムが付いた食事券を発行するものです。

※販売価格（1冊）10,000円 + 25%のプレミアム = SAGAおいし〜と食事券 12,500円分

1. 加盟店登録要件

加盟店登録料・換金手数料は 無料

- ☑ 県内の飲食店舗であること
日本標準産業分類の中分類『76 飲食店』に分類される飲食店であり、かつ食品衛生法に基づく『飲食店営業』または『喫茶店営業』の許可を得ている店舗であること
※デリバリー、テイクアウト専門店、移動販売店舗、カラオケボックス、ガールズバー、キャバクラ、スナック、接待を伴う料亭は対象外
- ☑ 新型コロナウイルス感染症対策に取り組むこと
ガイドラインに基づき新型コロナウイルス感染症対策に取り組み、取り組み内容を店頭に掲示すること

2. 加盟店登録の申し込み方法

登録希望者は、「同意書」に同意のうえ、公式サイトからの申し込み、または加盟飲食店募集チラシの「加盟店舗登録申請書兼同意書」に必要事項を記入し、郵送またはFAXでこの事業の受託事業者である（株）佐賀広告センターへ提出してください。

申し込みには、店舗ごとの県発行の『飲食店営業許可指令書』が必要です。

※加盟飲食店募集チラシは、市役所2階の企業誘致・商工振興課で配布しています。



↑公式サイトはこちら

3. 加盟店登録の申し込み締め切り 12月15日（火）※郵送の場合は、消印有効

キャンペーン概要

販売冊数	60万冊
販売開始	10月下旬
販売価格	1冊 10,000円
使用期限	令和3年3月31日（水）

● 申込・問合せ先

〒840-0815

佐賀市天神3丁目2-23（株）佐賀広告センター内
Go To Eat キャンペーン加盟飲食店登録係

☎ 0570-052-110

FAX 0952-20-0723

伊万里駅前公園の占用使用料を減免します

コロナ禍の事業者支援策として、屋内開催よりも新型コロナウイルス感染症の感染リスクの低減が見込まれる屋外での商業活動や催しを後押しするため、伊万里駅前公園を屋外営業場所として市内事業者などに限り、無料で開放します。

使用には占用利用許可申請書、減免を受けるには使用料減免申請書の事前提出が必要です。電源を使用する際のコンセント使用料は減免の対象外です。

伊万里農林高校農業クラブが市へオリジナル布マスクを寄贈

10月6日、伊万里農林高校農業クラブフードプロジェクト部が、活動の成果を生かして作成したオリジナル布マスク80枚を市に寄贈しました。

同部は『食で伊万里を元気に』をモットーに、伊万里の黒米を使った商品開発などに取り組んでいます。新型コロナウイルス感染症の影響により、販売などの活動ができたため、黒米を使って何か地域に貢献できないかと、黒米



↑伊万里農林高校農業クラブフードプロジェクト部の生徒たち

で染色したオリジナルマスクを作りました。このマスクは、市社会福祉協議会を通じて、市民に配布される予定です。

- 用途 露店営業、イベントの開催など
- 減免の要件
 - ▽ 市内事業者などであること
 - ▽ 新型コロナウイルス感染症対策を講じること
 - ▽ 露店営業許可などの必要な許可や届け出がされている
 - ▽ 市が提示する使用条件を遵守すること
- 減免期間 11月1日（日）～令和3年3月31日（水）
- 問合せ先 企業誘致・商工振興課就活・移住支援係
☎ ☎ 2172

伊万里市のキャッチコピーを募集しています

『伊万里市』への思いを共有し、より広く・多くの人に『伊万里市』のことを知ってもらうため、市の広報物やホームページ、イベントなどで使用するキャッチコピーを募集しています。

採用者には

**賞金
1万円**

中学生以下
の場合は、
図書カード
1万円



**5千円
相当の
市特産品**



↑市ホームページ

●テーマ

- ▷伊万里らしい
 - ▷伊万里が好きになる
 - ▷伊万里を分かってもらえる
- ※「伊万里」の文字は必ず入れてください。
(漢字、ひらがな、カタカナ、アルファベットなどの表記は自由です。)

●募集期限

11月24日(火)
午後5時

- 決定 12月上旬
- 発表 令和3年1月1日(金)

●応募要件

- ▷誰でも応募できます(プロ・アマ問わず)。
- ▷いくつでも応募できます(数の制限なし)。
- ▷応募者自身が創作したもので、未発表かつ他の著作物などからの流用や模倣を行っていないものに限ります。

キャッチコピーとは

『佐賀さいこう』(佐賀県)や『#みんなの国勢調査』(総務省)などのように、人の注目を集めるための短い宣伝用の言葉。

●応募方法

市ホームページから応募用紙をダウンロードして、郵送または持参、FAX、Eメールのいずれかの方法で提出してください。

●応募・問合せ先

〒848-8501 伊万里市立花町 1355 番地 1
伊万里市役所情報政策課 シティプロモーション推進室 (☎☎☎4313)
FAX 0955-22-7213
Eメール jouthou@city.imari.lg.jp

『広報伊万里』をさまざまな方法で読む(聞く)ことができます

- 問合せ 情報政策課シティプロモーション推進室 (☎☎☎4313)

声の広報

広報伊万里の内容を『伊万里こだま会』会員が朗読して、CDに吹き込み、『声の広報』として製作し、必要な人へ配付しています。

※市ホームページからも聞くことができます。市ホームページ↑



点字広報

広報伊万里の点字版を製作し、必要な人へ郵送しています。希望する場合は、問合せ先に連絡してください。

行政情報アプリ『マチイロ』と自治体などの広報紙閲覧サイト『マイ広報紙』で広報伊万里を読むことができます。
※マチイロ、マイ広報紙のどちらも無料です。通信費は各回線の負担となります。

マイ広報紙
アクセスはこちらから
<https://mykoho.jp>



ダウンロードは
こちらから

(iOS、Android対応)

令和3年度 保育園などの入園申し込みを受け付けます

保育園、認定こども園、小規模・事業所内保育事業所（2号・3号認定）

● 問合せ 子育て支援課保育係（☎ ☎2174）

申込書・関係書類は、各園・事業所・子育て支援課にあります。入園を希望する園または事業所に直接申し込んでください。

● 対象者 保護者の仕事や病気などのために、保育を必要とする乳幼児

※在園児で継続して入園を希望する場合も、申し込みが必要です。

※家事都合や下の子の育児、小学校入学準備、集団生活への適応のためという理由は対象になりません（その場合は、一時預かりなどを利用してください）。

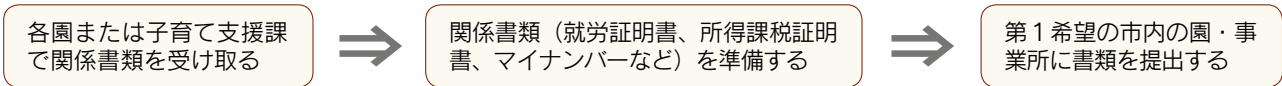
● 申込書配布開始 11月5日（木）

● 受付期間 12月1日（火）～9日（水）（土・日曜日は除く）（提出先は、第1希望の園・事業所）

※12月10日（木）以降は、子育て支援課保育係で受け付けます（期間内に提出した人を先行して入園調整します）。

※都合により市外の保育園などへ入園を希望する人は、子育て支援課保育係に申し込んでください。

● 入園申し込みの流れ



● 市内の保育園・認定こども園・小規模保育事業所・事業所内保育事業所

▷ 保育園

所在地	施設名	電話番号	所在地	施設名	電話番号
伊万里町	伊万里保育園	☎3261	二里町	中里保育園	☎5647
大坪町	大坪保育園	☎2689		医王保育園	☎2337
瀬戸町	牧島保育園	☎6049		大里保育園	☎3335
松浦町	松浦保育園	☎2041	東山代町	長浜保育園	☎2717
大川町	大川保育園	☎2078		里保育園	☎1970
南波多町	南波多保育園	☎2005		脇野保育園	☎3226
立花町	みなみ保育園	☎1190		大久保保育園	☎4624
	立花保育園	☎2090	楠久保育園	☎0626	
大川内町	大川内保育園	☎2451	山代町	鳴石保育園	☎0524
波多津町	波多津保育園	☎0027		久原保育園	☎2051
二里町	川東保育園	☎2716		さくら保育園	☎3503

▷ 認定こども園

所在地	施設名	電話番号	所在地	施設名	電話番号
立花町	伊万里幼稚園	☎2881	黒川町	たんぼぼこども園	☎2443

▷ 小規模保育事業所

所在地	施設名	電話番号	所在地	施設名	電話番号
脇田町	こどもの森 Pooh	☎9123	立花町	にこにこ保育所	☎8585
大坪町	エンジェル保育所	☎5010		愛育園	☎7353
二里町	ベビーランドおりこうさん	☎0777		双葉園	☎0920

▷ 事業所内保育事業所

所在地	施設名	電話番号
東山代町	SUMCO いまり保育園	☎9704

※小規模保育事業所と事業所内保育事業所は、0～2歳児（平成30年4月2日以降生まれ）が対象です。

幼稚園、認定こども園（1号認定）

申請書・関係書類は、各園にあります。直接、園に申し込んでください。

● 対象者 平成27年4月2日～平成30年4月1日生まれの幼児

● 受付期間 園ごとに異なりますので、直接、園に問い合わせてください。

所在地	施設名	電話番号	所在地	施設名	電話番号
黒川町	黒川幼稚園	☎0609	二里町	伊万里カトリック幼稚園	☎5791
立花町	伊万里幼稚園	☎2881	黒川町	たんぼぼこども園	☎2443

令和3年度 留守家庭児童クラブの利用申し込みを受け付けます

● 問合せ 教育総務課留守家庭児童クラブ係 (☎☎2125)

申込書・関係書類は、各児童クラブにあります。利用を希望する児童クラブに直接申し込んでください。

● 対象者 保護者が仕事などのために家庭にいない、小学校1年生から6年生までの児童

※現在、児童クラブを利用している児童も、申し込みが必要です。

※仕事を探すためという理由は対象になりません。

● 申込書配布開始 11月11日(水) (配布場所は、各児童クラブ)

● 受付期間 11月18日(水)～12月9日(水) (日曜日・祝日は除く。土曜日は実施している児童クラブのみ受付)

● 申込書配布・受付時間 月曜日から金曜日までは午後2時～6時30分、土曜日は午前8時～午後6時

※12月10日(木)以降は、教育総務課留守家庭児童クラブ係で受け付けます。定員に達していた場合は、空きを待っていただくこととなります。

● 留守家庭児童クラブ

クラブ名	電話番号	定員	土曜日	クラブ名	電話番号	定員	土曜日
伊万里第1	080-6459-6786	70人	○	大川内	090-6775-9851	35人	○
伊万里第2	080-6459-6787	35人	第1で実施	黒川第1	080-5254-0064	35人	○
伊万里第3	090-2080-2835	50人	第1で実施	黒川第2	090-2080-4230	23人	第1で実施
牧島	090-7475-0807	35人	伊万里第1で実施	波多津	090-3987-0064	80人	黒川第1で実施
大坪第1	080-6466-9060	55人	○	南波多	080-5796-2187	70人	○
大坪第2	080-1762-3850	40人	第1で実施	松浦	090-5488-6546	35人	大川内で実施
大坪第3	090-3734-0950	31人	第1で実施	二里	080-1768-9263	70人	○
大坪第4	090-2080-2465	40人	第1で実施	東山代第1	080-1770-8336	70人	○
立花第1	080-1770-8428	70人	○	東山代第2	090-5480-2583	34人	第1で実施
立花第2	080-1769-7239	40人	第1で実施	若楠第1 (山代東小)	080-1767-9726	35人	○
立花第3	090-3733-9516	35人	第1で実施	若楠第2	090-2080-2128	34人	第1で実施
立花第4	090-2080-3294	40人	第1で実施	山代西	080-1532-3866	25人	若楠第1で実施
立花第5	080-1750-7028	40人	第1で実施				

※立花第5児童クラブは、12月1日開設予定

西九州させば広域都市圏連携事業

『ロートレックと136人の画家展』

佐世保市を中心市として、伊万里市を含む近隣11の自治体が、県境を越えて『西九州させば広域都市圏』を形成し、さまざまな取り組みを進めています。

この取り組みとして、市内中学校に通う生徒全員に中学校を通じて招待券を配布し、多彩な美術作品に触れる機会を提供します。※中学生以外も入場できます。



トゥールーズ＝ロートレック 《ティヴァン・ジャポネ》

● 展覧会名 ロートレックと136人の画家展

～ドガ、マネ、ミュシャたちが描いたパリの美しき時代～

● 会場 佐世保市博物館島瀬美術センター (佐世保市)

● 会期 11月19日(木)～令和3年1月10日(日)

※12月29日(火)～令和3年1月3日(日)は休館

● 開館時間 午前10時～午後6時

※入館は午後5時30分まで

※土曜日、令和3年1月10日(日)は、午前10時～午後8時(入館は午後7時30分まで)

● 内容

ロートレックを中心に、ドガ、マネなど137作家の版画や水彩画、油彩画など約300点を展示します。西日本では、佐世保市のみで開催となります。

● 入場料

▷一般 1,200円

▷大学・高校生 1,000円

▷中学生 800円

▷小学生以下 無料

※前売りは200円引き(販売は11月18日(水)まで)

※障害者手帳をお持ちの人と付き添い1人は無料

※65歳以上の人は100円引き(年齢を確認できるものが必要)

● 注意事項 来場の際は、マスクを着用してください。

● 問合せ

佐世保市博物館島瀬美術センター

佐世保市島瀬町6番22号 (☎095627213)

11月12日～25日は『女性に対する暴力をなくす運動』期間です

暴力は、その対象の性別や加害者、被害者の間柄を問わず、決して許されるものではありません。中でも、配偶者などからの暴力、性犯罪、ストーカー行為、人身取引、セクシュアル・ハラスメントなど女性に対する暴力は、女性の

● 問合先 企画政策課男女協働推進係 (☎2115)

この運動をきっかけに、女性に対する暴力について考え、暴力がない社会を目指しましょう。

の人權を著しく侵害するものです。

DV (ドメスティック・バイオレンス) とは

DVは、夫やパートナーなどからの暴力のことです。交際相手からの暴力のことは『デートDV』といえます。高校生や大学生のカップルの間でもDVは起きています。

身体的なもの

- ・殴る、蹴る、平手打ちする
- ・首を絞める
- ・物を投げつける
- ・髪を引っ張る
- ・刃物などで脅す、刺す

精神的なもの

- ・大声でどなる
- ・何を言っても無視する
- ・電話やメールをチェックする
- ・行動や友人との付き合いを制限する
- ・子どもに危害を加えると言って脅す

性的なもの

- ・性行為を強要する
- ・避妊に協力しない
- ・妊娠や中絶を強要する

経済的のもの

- ・生活費を渡さない
- ・家計の管理を独占する
- ・お金の使い道を細かく報告させる
- ・勝手に借金し、返済を強要する

あなたへの影響

けがなどの身体への影響だけでなく、恐怖感やストレスなどから無気力やうつ状態、PTSD発症など、精神的な影響もあります。

子どもへの影響

子どもが親の暴力を目撃することは、大きなストレスになります。子どもの心身への影響が心配されます。

一人で悩まず相談を

- 市女性相談 ☎22-6763
毎週月・水・金曜日 午前9時～午後4時
※祝日、年末年始(12月29日～1月3日)は休み
- 佐賀県配偶者暴力相談支援センター
☎0952-26-0018
火～土曜日 午前9時～午後9時
日曜日・祝日 午前9時～午後4時30分
※月曜日、年末年始(12月29日～1月3日)は休み
☎0952-26-1212
月～金曜日 午前8時30分～午後5時15分
※祝日、年末年始(12月29日～1月3日)は休み

男女間のあらゆる暴力の根絶に向けた取り組み

- ◆ DV根絶！をめざして パネル展
11月19日(木)～26日(木)
市民図書館
- ◆ 『DV&デートDV防止』
街頭キャンペーン
11月22日(日) 午後4時
マックスパリュエ伊万里駅前店



↑ 昨年のパネル展の様子

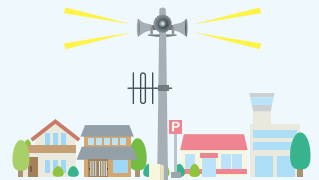
災害への備え

災害時や緊急時において、防災行政無線のほかに次の方法で情報配信を行っています。市民の皆さんの登録をお願いします。

- 問合先 防災危機管理課防災危機管理係 (☎2130)

防災行政無線が聞こえなかったら・・・

- ① 電話で聞き直すことができます。 ☎23-2169
- ② 伊万里ケーブルテレビや西海テレビで、防災行政無線の放送内容が確認できます。
- ③ 『防災ネットあんあん』に登録すると、放送内容が自動でメール配信されます。



『防災ネットあんあん』登録方法

- ▷ 右のQRコードをスマートフォンなどで読み取り、登録できます。
- ▷ 登録サイトアドレス <http://esam.jp> から登録できます。
- ▷ 『防災ネットあんあん』検索 で検索し、登録できます。

防災ネット
あんあん▶



- ④ 市のホームページやツイッター、フェイスブックで確認できます。

市ホームページ▶



※ ①～④は、防災行政無線の放送終了後に確認が可能となります。

新型コロナウイルス感染症の影響で、中止・延期・内容の変更となる場合があります。詳しくは、各問い合わせ先に確認してください。

11月15日～12月14日は県障害者月間です

● 問合せ先 福祉課障害福祉係 (☎2156)

県では、県民誰もが相互に人格と個性を尊重し支え合う共生社会を目指し、障害者に対する県民の理解促進を図るため、国が定める『障害者週間（12月3日～9日）』を含む1か月を『佐賀県障害者月間』と定めています。

市内の障害者の状況

『障害』にはさまざまな種類があり、外見ではわかりにくい障害もあります。障害者手帳には身体障害者手帳、療育手帳、精神障害者保健福祉手帳の3種類があります。

市内の障害者手帳所持者は、8月末現在で延べ4,050人(身体2,957人、療育688人、精神405人)となっています。

カラーバリアフリー

パソコンやスマートフォンの普及、カラー印刷技術の発達により、現代社会において『色』は重要な情報伝達手段になっています。

しかし、『色』の見え方は誰もが同じわけではありません。視力に問題が無く、障害として扱われなくても、『赤と緑が見分けづらい』、『濃い赤が黒に見える』など、特定の色の組み合わせが見分けづらい色弱(色覚障害、色覚異常などとも呼ばれます)とされる人が、男性で20人に1人、女性で500人に1人、国内で約300万人いるとされています。情報の見分けやすい色使い(カラーバリアフリー)に配慮することが求められます。

多くの人に情報が伝わるように配慮した表現としては、色の濃淡・明暗の差(コントラスト)をつけることや文字や線を太くする、色の名前や色以外の情報を併せて記入するなどの方法があります。

すべての人にとって暮らしやすい社会に

障害者差別解消法は、障害のあるなしに関わらず、すべての人がお互いの人格と個性を尊重し、ともに生きる社会をつくることを目的としている法律です。

私たち一人一人が障害についての理解を深め、それぞれの立場で配慮や工夫をすることにより、すべての人にとって暮らしやすい社会を目指しましょう。

障害者相談

障害者の皆さんが身近なところで相談ができるように、市内には12人(身体障害者10人、知的障害者2人)の相談員がいます。

- 対象 身体障害者、知的障害者
- 日時 毎月第4木曜日、午前10時～午後3時
- 場所 市役所1階 第1面接室

伊万里有田共立病院の職員を募集します

■ 受付期間 11月2日(月)～12月1日(火)
(土・日曜日、祝日を除く 午前8時30分～午後5時15分)

※郵送の場合は12月1日の消印のあるものまで有効

■ 試験日・会場・内容

- 試験日 12月18日(金)
- 試験会場 伊万里有田共立病院(有田町)
- 試験内容 適性検査、作文試験、面接試験

■ 申込書・試験案内の請求

- ▷ 下記で配布します。
- ▷ 郵送での請求は、封筒に『採用試験申込書請求』と朱書きし、140円切手を貼ったあて先明記の返信用封筒(角形2号・A4サイズ)を同封してください。

■ 申込・問合せ先

伊万里有田共立病院
〒849-4193 有田町二ノ瀬甲860番地
伊万里有田共立病院事務局 (☎462121)

試験区分	採用予定人数	年齢制限	その他の受験資格
薬剤師	1人程度	昭和61年4月2日以降に生まれた人	薬剤師、または令和3年3月31日までに免許取得見込みの人
言語聴覚士	1人	平成3年4月2日以降に生まれた人	言語聴覚士、または令和3年3月31日までに免許取得見込みの人
看護師	2人程度	昭和61年4月2日以降に生まれた人	看護師、または令和3年3月31日までに免許取得見込みの人
感染管理認定看護師	1人	昭和56年4月2日以降に生まれた人	看護師免許を有し、感染管理認定看護師資格取得者、または令和3年3月31日までに資格取得見込みの人
事務	1人	昭和61年4月2日から平成15年4月1日までに生まれた人	—

※詳細は『令和2年度伊万里・有田地区医療福祉組合 伊万里有田共立病院職員採用試験案内』をご覧ください。

コミュニティ助成事業を活用し
南波多町まちづくり運営協議会が備品を整備

南波多町まちづくり運営協議会が、一般財団法人自治総合センターのコミュニティ助成事業を活用し、横断幕やテントなどの備品を整備しました。

この事業は、宝くじの収入を財源とする社会貢献広報事業で、住民の自主的なコミュニティ活動の推進を図るものです。

整備した備品一式は、納涼夏祭りなどのイベントに使用され、まちづくり活動の活性化に役立てられます。

黒川小学校の教育環境の充実に役立てて

10月6日、小島食品工業株式会社（黒川町）と株式会社佐賀銀行伊万里支店（伊万里町）が、黒川小学校に20万円を寄付しました。この寄付は、

小島食品工業株式会社の小島清嗣代表取締役が、母校である黒川小学校の教育環境の充実のため、『スキャンSDGs私募債』を活用して行われたものです。

黒川小学校は寄付金を使い、児童がみんな楽しんでるようなミニサッカーとセストボー



↑整備された備品一式



↑小島代表取締役（中央）と佐賀銀行伊万里支店小山龍司さん（左）

ル用のゴールを購入します。贈呈式で、小島代表取締役は、「子どもたちが夢や希望に向かって頑張ることを願っています」と話しました。

11月は子ども・若者
育成支援強調月間

国（内閣府）は子ども・若者の育成支援を、家庭を中心として、行政・学校・企業・地域などの社会全体で取り組むべき課題であると位置づけています。すべての子ども・若者が健やかに成長し、すべての若者が自立・活躍できる社会を目指して、11月を『子ども・若者育成支援強調月間』と定めています。

市でも、市青少年育成市民会議や各町（地区）町民会議を中心に、青少年を取り巻く環境浄化活動に取り組んでいます。今年度は書店、ビデオレンタル店、酒類・たばこ販売店などを回り、青少年に対する配慮状況を調査する環境点検活動などを行います。

市民の皆さんのご理解とご協力をお願いします。

●問合先

生涯学習課青少年センター
☎21262



2021年版『さが
県民手帳』の販売

県民手帳は、手帳としての機能のほか、県内市町のイベントや官公庁の所在地など、仕事や暮らしに役立つ情報が充実しています。

●カバー色 ネイビー・アイスグレー・ピンク
※ビニールカバーが付いています。

●サイズ 15・7センチ×9・0センチ
●価格 700円（税込込み）
●販売開始日 11月16日（月）

●販売場所

情報政策課情報公開・統計係、各コミュニティセンターなど

●問合先

情報政策課情報公開・統計係
☎5491

『鍋島展』の開催

市が所蔵する『鍋島』など27点を展示します。

『鍋島』は、江戸時代の美意識を形に表し、贅を尽くした大名道具であり、近世の日本の『究極』あるいは『精華』と称賛されています。

●日時

11月1日（日）～29日（日）
午前9時～午後5時

●場所

伊万里・有田焼伝統産業会館

●観覧料 無料

※展示品の詳細は、市ホームページで確認できます。

●問合先

企業誘致・商工振興課商工振興係
☎2184

リサイクルのワンポイント

～ペットボトルは、キャップとラベルを外しましょう～

緑色のごみ袋で回収しているペットボトルは、リサイクルされて新たな製品に生まれ変わりますが、キャップやラベルが付いたままでは、リサイクルの妨げになります。

- ◆ラベルは『ミシン線』や『はがし口』から切り取ると、簡単に外せます。
- ◆外したキャップやラベルは、『もえるごみ』に出してください。

●問合先
環境課リサイクル推進係
☎2145

暮らしのチャンネル

お知らせ

伊万里エールクーポン券の換金

伊万里エールクーポン券取扱店で受け取られたクーポン券の換金期限は、11月30日(月)です。

期限を過ぎると換金はできませんので、早めに取り扱い金融機関で換金してください。取り扱い金融機関は、取扱店登録証の裏面で確認できます。

● 問合せ 企業誘致・商工振興課 (☎☎2184)

波多津みなと祭りの中止

11月に開催を予定していた『波多津みなと祭り2020』は、新型コロナウイルス感染症の感染拡大防止のため中止します。

● 問合せ 波多津コミュニティセンター内・波多津みなと祭り実行委員会事務局 (☎☎250001)

年末調整の中止

『令和2年分の年末調整説明会』は、新型コロナウイルス感染症の感染拡大防止のため中止します。

お知らせ

募

集

市民図書館

保健だより

市民相談ほか

子育て支援センターに遊びにきませんが

子育てに関する悩みや相談を受けています。一人で悩まず気軽に相談してください。

①つくしぼランド (要申込)

就園前の乳幼児とその保護者が集い、歌や簡単な製作などを行います。

▷ 日時 11月18日(水)
午前10時～正午

▷ 場所 市民センターリハーサル室

②お誕生会 (要申込)

11月生まれの乳幼児とその保護者

▷ 日時 11月25日(水)
午前10時30分～正午

▷ 場所 子育て支援センターぼっぼ

◆ 申込・問合せ 子育て支援センターぼっぼ (☎☎235197)



め中止します。
年末調整に関する各種情報は、国税庁ホームページで確認できます。
<https://www.nta.go.jp/>

● 問合せ 伊万里税務署法人課税部門 (☎☎3147)

農林高校文化祭販売会の中止

11月に開催を予定していた伊万里農林高校農業文化祭での一般向け生産物販売会は、新型コロナウイルス感染症の感染拡大防止のため中止します。

伊万里農林高校販売会の情報は、伊万里農林高校ホームページで確認できます。
<https://www.education.saga.jp/hp/amarinourinkoukou/>

● 問合せ 伊万里農林高校 (☎☎234138)

第11回特別弔慰金の請求受付

戦没者などの死亡当時の遺族で、令和2年4月1日において、公務扶助料や遺族年金などを受ける人がいない場合に、特別弔慰金が支給されます。

請求者によって申請書類が異なりますので、まずは相談してください。すでに請求した人は、手続きは必要ありません。

せん。

● 対象

次の優先順位が高い遺族1人

① 弔慰金の受給権者

② 戦没者などの子

③ 父母・孫・祖父母・兄弟姉妹

④ その他の三親等内親族

※③・④は、生計関係などの支給要件があります。

● 支給内容

額面25万円、5年償還の記名国債

● 請求期限

令和5年3月31日(金)

● 問合せ 福祉課福祉総務係 (☎☎2120)

税を考える週間

11月11日(水)から17日(火)までは、『税を考える週間』です。今年のテーマは『くらしを支える税』です。国税庁では、国民の皆さんに生活と税の関わりを理解してもらうため、国税庁ホームページ内に特設ページを設け、さまざまな取り組みを紹介しています。この機会に、税について考えてみませんか。

▽ 国税庁ホームページ

<https://www.nta.go.jp/>

● 問合せ 税務課市民税係

(☎☎2148)

クリーンセンターへの ごみ搬入はお早めに

12月下旬は、さが西部クリーンセンター（松浦町）へのごみの搬入車両が多く、多いときで約2時間の待ち時間が予想されます。家庭ごみの搬入を計画している人は、早めの搬入をお願いします。また、家庭から出るごみの減量化にも努めましょう。

●受付時間

午前9時～午後4時

●家庭ごみの搬入手数料

10キログラムごとに80円

●ごみの搬入ができない日

日曜日（第2日曜日を除く）、1月1日～3日

●問合せ 環境課リサイクル

推進係 ☎☎2145

11月30日は 年金の日

11（いい）月30（みらい）日は、『年金の日』です。

年金記録や将来の年金受け取り見込み額を確認し、未来の生活設計について考えてみませんか。

『ねんきんネット』を利用して、いつでも自分の年金記録を確認できるほか、年金記録を基に、将来の年金受け取り見込み額のさまざまなパターンを試算することができます。『ねんきんネット』は、日本年金機構のホームページで確認できます。

<https://www.nenkin.go.jp/h/net/>

●問合せ 市民課年金保険係

☎☎2142

有資格業者登録申請 （指名願）の受付

市が行う入札（見積もり）に参加するためには、『指名を受ける資格を有する業者』としての事前登録が必要で。今回、令和3年4月以降の登録のための申請を受け付けます。なお、この登録は、参加指名を約束するものではありません。

●対象業種・資格有効期間

①建設工事、測量および建設コンサルタント等業務委託、維持管理等業務委託

令和3年4月1日～

令和5年3月31日（24か月）

②物品関係（物品の購入、修繕、製造、賃貸借など）

令和3年4月1日～

令和4年3月31日（12か月）

●受付期間

11月24日（火）～

12月28日（月） 必着

●提出書類

業種によって提出書類が異なります。市ホームページまたは契約監理課にある要領を確認のうえ、提出してください。

●提出方法

新型コロナウイルス感染症の感染拡大防止のため、原

則郵送で受け付けます。
●申請・問合せ
契約監理課契約監理係
☎☎2176

無料特設人権相談

●受付内容

いじめや暴行、差別、プライバシー侵害、セクシュアルハラスメント、インターネット上での誹謗中傷などの人権問題

●日時

12月9日（水）

午前10時～午後4時

●場所

南波多コミュニティセンター

●担当

人権擁護委員
松尾 孝幸さん
小野 龍太さん

●問合せ

佐賀地方法務局伊万里支局
☎☎2492

女性の人権ホット ライン強化週間

11月12日から18日まで、全国一斉『女性の人権ホットライン』強化週間です。期間中は、女性を巡るさまざまな人権問題について、開設時間を延長するなどして相談に応

じます。
●受付期間・時間
▽11月12日（木）～18日（水）
午前8時30分～午後7時
▽11月14日（土）・15日（日）
午前10時～午後5時

●相談担当者
人権擁護委員、法務局職員

●相談電話番号
☎0570・070・810

●問合せ 佐賀地方法務局
☎0952☎2195

犯罪被害者などの 支援を行っています

犯罪被害者やその家族・遺族が受けた被害の軽減および回復を図るため、相談対応を行う総合窓口の設置や、経済的負担を軽減するための見舞金の支給などを行っています。

●相談窓口

電話や面接での相談に応じ、支援情報の提供、申請手続きの補助、関係機関などとの連絡調整を行います。

●見舞金の支給

犯罪行為により死亡した場合や1か月以上の傷病を負った場合に、見舞金を支給します。

●問合せ

人権・同和対策課人権・同和対策係 ☎☎2190

令和3年11月12日～18日

佐賀地方法務局伊万里支局

☎☎2492

11月12日～18日

午前8時30分～午後7時

午前10時～午後5時

☎☎2190

お知らせ

伊万里・鍋島ギヤラリー無料開館

伊万里・鍋島ギヤラリーは、MR伊万里駅の2階にある鍋島焼や古伊万里などのやきもの展示館です。通常の入館料は300円（中学生以下と65歳以上は無料）ですが、文化の日を中心に、無料開館します。

日時

11月1日（日）～8日（日）

午前10時～午後5時

※11月2日（月）は休館です。

場所

伊万里・鍋島ギヤラリー

●内容 『冷涼なうつわたち鍋島焼、古伊万里』展

問合せ

伊万里・鍋島ギヤラリー

☎22267

知的障害者更生相談所の巡回相談

●期日 12月14日（月）

●場所 市民センター

●受付時間

午前10時～午後3時

●内容

療育手帳の再判定のみ

●対象 18歳以上の知的障

害者とその家族など
※1週間前までに申し込みが必要
●申込・問合せ
福祉課障害福祉係
☎2156

伊万里梨次期作生産支援金の申請

J A伊万里梨部会員以外の梨生産者に、次期作への営農意欲の維持を図るため、10万円当たり1万1000円の支援金を交付しています。

申請期限は11月30日（月）です。お済みでない人は、早め手続きしてください。
※J A伊万里梨部会員は、別途手続きが済んでいます。
●申請・問合せ
農業振興課営農流通係
☎2557

シニア向け無料就労相談会

まだまだ元気に働きたいシニア世代のための就労相談会を開催します。

●日時
11月26日（木）、12月21日（月）
午前10時～午後3時
●場所
ハローワーク伊万里
※事前の予約は不要
●問合せ
佐賀県シニアはたらきたいけん推進協議会
☎0952337380



11月は児童虐待防止推進月間

子どもや保護者のこんなサインに気づいたときはいちはやく

◆子どもについて

- ▷いつも子どもの泣き叫ぶ声や保護者のどなり声がある
- ▷不自然な傷や打撲の痕がある
- ▷衣類や体がいつも汚れている
- ▷落ち着きがなく乱暴である
- ▷表情が乏しい、活気がない
- ▷夜遅くまで一人で遊んでいる

◆保護者について

- ▷地域などと交流が少なく、孤立している
- ▷小さい子どもを家に置いたまま外出している
- ▷子どもの養育に関し拒否的、無関心である
- ▷子どものけがについて不自然な説明をする

虐待を受けたと思われる子どもがいたら…

あなたが出産や子育てに悩んだら…

子育てに悩む親がいたら…

あなたの1本の電話で、救われる子どもがいます

《児童相談所や市の相談窓口に連絡を》

- ▷児童相談所全国共通ダイヤル（☎1189）
※お近くの児童相談所につながります。
※一部のIP電話からはつながりません。
※通話料はかかりません。
- ▷家庭児童相談室（☎2183）
※相談時間は、午前9時～午後3時45分（月～金曜日、祝日は除く）です。

●問合せ 子育て支援課子育て支援係

☎2310



売買も賃貸もダイアなら充実のサポート!!

売りたい、買いたい、貸したい、借りたいなどなど
地元伊万里で不動産のことなら私たちにお任せ下さい!



福岡・佐賀・長崎流通ネットワーク

株式会社 DIA REAL ESTATE

☎0120-316-783

〒848-0041 伊万里市新天町666(伊万里駅前) TEL 0955-23-2626



成年後見制度と遺言の無料説明会

後見人、保佐人、補助人、任意後見人などの成年後見制度や公正証書遺言、自筆証書遺言などの遺言について、司法書士による市民向け説明会を開催します。説明会終了後は、個別の相談も受けれます。

●日時 11月21日(土)

午前10時～正午

●場所 アバンセ(佐賀市)

●定員 25人

●受講料 無料

●申込方法

▽事前に電話で申し込んでください。

※受付時間は、平日の午前9時～午後5時です。

●申込・問合せ先

公益社団法人成年後見センター・リーガルサポート佐賀支部
(☎0952290626)

募集

まちなか庭園 散策参加者

圓通寺や伊万里川河畔、妙顕寺、国登録有形文化財建造物の前田家住宅、商店街を歩

いて散策します。

●日時 11月21日(土)

午前9時集合、午前9時30分～午後3時30分

●集合場所

市民会館駐車場

●募集人数 20人(先着順)

●参加料 2500円

(昼食代、保険料など)

●申込方法

電話かファックス

※月曜日は休館です。

●申込・問合せ先

陶器商家資料館(丸駒)内
伊万里市観光ボランティアガイドの会
(☎FAX 227934)

市民ゴルフ大会 参加者

●開催日 11月25日(水)

●場所

佐世保国際カントリー倶楽部(佐世保市)

●参加資格 市民または市内事業所勤務者

●参加料

2000円

※別途プレー代が必要

●募集期限 11月14日(土)

●申込・問合せ先

有限会社チャレンジスポーツ内・市ゴルフ協会事務局
(☎25123)

はじめての要約 筆記体験教室

要約筆記とは、聞こえない人や聞こえにくい人に話の内容を文字で伝える、コミュニケーション手段の一つです。ボランティア活動に関心のある人など、一度、要約筆記を体験してみませんか。

●日時

12月3日、10日、17日

※すべて木曜日

※午前10時～正午

※3回連続、全6時間の受講

●場所

市民センター

●内容

聴覚障害の基礎知識の習得、筆談・要約筆記の体験

●募集人数 10人

●受講料 無料

●申込期限

11月27日(金)

●申込方法

メールかファックス

●申込・問合せ先

佐賀県聴覚障害者サポートセンター全障スポ担当
(☎0952407715、
FAX 0952407716)

※メールアドレス
sports@saga-minisapo.jp



司法書士法人ハートトラスト

〒848-0035 伊万里市二里町大里乙1766番地4 アップパートナーズ内

TEL: 0955-25-9355

URL: <http://www.hearttrust.co/>

佐賀県司法書士会所属

相続

遺言

贈与

登記全般

家族信託

成年後見

新型コロナウイルス感染症の影響で、中止・延期・内容の変更となる場合があります。詳しくは、各問い合わせ先に確認してください。

募集

職業訓練受講生 (1月入所生)

募集訓練科

電気設備施工科

場所

ポリテクセンター佐賀(佐賀市)

訓練期間

令和3年1月6日(水)～
6月30日(水)

募集人数

15人

募集期限

11月25日(水)

受講料

無料

※ただし、教材費などは自己負担

入所選考日

12月2日(水)

応募先

ハローワーク伊万里

問合せ先

ポリテクセンター佐賀
(☎0952269516)

委託訓練生 (1月開講)

募集訓練科

①IT初級科

②IT初級～中級連続科

場所

①株式会社プライム(佐賀市)

②ヤマサキビル(武雄市)

訓練期間

- ①令和3年1月5日(火)～3月31日(水)
- ②令和3年1月6日(水)～4月30日(金)
- 募集人数 ①22人、②20人
- 募集期限 12月2日(水)
- 受講料 無料
- ※ただし、教材費などは自己負担
- 入所選考日 ①12月21日(月) ②12月18日(金)
- 応募先 ハローワーク伊万里
- 問合せ先 県立産業技術学院 (☎0952744330)

公共職業訓練 受講生

募集訓練科

①CAD・生産サポート科

②電気設備技術科

③住環境コーディネート科

④テクニカルメタルワーク科

※④は企業実習付きで、おおむね55歳未満の人を対象としたコースです。

場所

ポリテクセンター佐世保(佐世保市)

訓練期間

(6か月コース) 令和3年1月5日(火)～6月29日(火)

0913

- 募集人数 ①～③各15人、④12人
- 募集期限 12月1日(火)
- 受講料 無料
- ※ただし、教材費などは自己負担
- 入所選考日 12月9日(水)
- 応募先 ハローワーク伊万里
- 問合せ先 ポリテクセンター佐世保 (☎0956583118)

パソコン講習

パソコンやスマートフォン
の基本的な操作と業務用ソフト
の操作要領などを学ぶ講習
会です。

対象

▽県内在住で、原則60歳以上
の人

▽受講後に、シルバー人材セ
ンターに入会を希望する人

●日程 12月14日(月)、16
日(水)、17日(木)、18日(金)

●場所 武雄市文化会館(武雄市)

●募集期限 12月4日(金)

●受講料 無料

●申込・問合せ先 公益社団法人佐賀県シル
バー人材センター連合会
(☎0952202011)

はじめてのスマホ 体験講座

スマートフォンに触って
みたり、キャッシュレスやセ
キュリティなどについて学ん
だりする初心者向けの体験講
座です。

日時

12月8日(火)～10日(木)

午前9時30分～午後0時30分

場所

伊万里ケーブルテレビジ
ョ株式会社(立花町)

対象

市民

※おおむね40歳以上

●受講料 無料

※別途テキスト代1000円
が必要

※スマートフォンを貸し出し
は可能

●募集人数 10人(先着順)

●申込方法 電話

※受け付けは、月曜～土曜日
の午前9時～午後5時です。

●申込期間 11月9日(月)～30日(月)

●申込・問合せ先 NPO法人シニアネット佐
賀事務局・香月
(☎09043357)



50～1000坪

土地現金で 買取り致します!

秘密厳守・査定は**無料**です!

※当社規定により買取りできない場合があります。

- 相続したけど
不要な土地がある
- 売りに出しているけど、
なかなか売れない...

こんな
お悩みあり
ませんか?

雑種地・田畑でも、一度ご相談ください。

α2001 武雄大町店
不動産買取センター

※買取り不可の場合もありますが、仲介預かりも可能です。
〒849-2102 佐賀県杵島郡大町町大字福母1578-1 FAX0952-82-3645
E-mail:mail@alpha2001.jp

株式会社アルファーホーム
佐賀県知事免許(4)2166号 (公社)全日本不動産協会佐賀本部 (公社)不動産保証協会佐賀県本部会員

☎0120-68-5678
http://www.alpha2001.jp



こんにちは

図書館です

ぶっくん

● 問合せ 市民図書館 ☎4646

11月の巡回日

日	巡回場所	時間
4日	西光苑	14:00~
25日(水)	ケアセンター-くちいし	15:00~
5日(木)	東山代コミュニティセンター	11:00~
	波多津コミュニティセンター	11:00~
	黒川コミュニティセンター	14:00~
6日(金)	南波多コミュニティセンター	14:00~
	市民センター	11:30~
	JA大川支所	14:00~
10日(火)	こどもハートフルセンターひまわり園	14:00~
	テイあさひ/かりん	14:40~
	楽寿園	14:00~
12日(木)	ユートピア	14:00~
	山代コミュニティセンター	11:00~
	二里コミュニティセンター	11:00~
	松浦コミュニティセンター	13:30~
	大川コミュニティセンター	14:00~

日	巡回場所	時間
13日(金)	おたっじゃ倶楽部	11:00~
	田代公民館	11:30~
	JA前平出張所	14:00~
17日(火)	デイながやま	14:00~
	るりこう苑	10:45~
	立川公民館	11:30~
18日(水)	山口病院	14:15~
	大川内町鼓バス停横	11:00~
	向陽園	14:00~
20日(金)	西田病院	14:10~
	伊万里鍋島焼会館	14:30~
	ケアハウスいまり	11:30~
24日(火)	原屋敷公民館	13:40~
	JA滝野出張所	11:30~
	国見公民館	14:00~
	国見団地集会所	14:40~

図書館を使った調べる学習 地域コンクール作品展

図書館の資料を使って、疑問に感じたことや不思議に思ったことを調べる『第5回伊万里市民図書館・学校図書館を使った調べる学習コンクール』へのご応募ありがとうございました。

応募作品を下記の日程で展示します。子どもたちの工夫を凝らした力作を図書館でご覧ください。

- ◆ 展示期間
11月14日(土)~12月6日(日)
- ◆ 展示場所
市民図書館 企画展示室

11月の休館日

2・9・16・23・30日
26日(館内整理休館)
※3日(文化の日)は開館します。

※このほか、保育園や小学校、企業を巡回しています。各巡回場所での滞在時間は、15分~30分です。

新刊案内

朝、森に吹き渡る風の音を聞いたとき、シマリスのキリリは、今日は特別なことがあると思ってきました。風に乗リ何かが飛んできて、こつん。キリリの頭に当たりました。青い紙ひこうきでした。開くと「夕方には、そちらにつきます」と書いてありました。分からないけれど、お客さんが来るのです。キリリは一緒に食べようと、パンやスープを作りました。夕方になって、「きみだね？」と声が…。



『紙ひこうき、きみへ』
野中 柊/作
木内達朗/画
偕成社

中国の逸話や戦争体験者の話、自身の経験などから、これを生きていく若者に向けて、厳しく、そして温かい言葉がたくさん綴られています。若者に限らずすべての人にとって人生の指針となる文章が詰まった一冊です。



『青年の思索のために』
下村湖人/著
ごま書房新社

11/20日(金) 21日(土) 22日(日) 23日(祝)

お買い上げ 2,000円以上で
プレゼント

4日間限定
数量限定
感謝セール

ケーキセット 計5個 1,700円 1,389円(税抜)
焼菓子セット 計4袋 790円 600円(税抜)
和菓子セット 計6個 640円 500円(税抜)

20日(金) 栗
21日(土) いちご
22日(日) プレーン
23日(祝) チョコ

台湾
New
カステラ
700円 500円(税抜)

みるくまんじゅう
100円 74円(税抜)

MERRY 2020
Christmas
CAKE

特典
12月15日まで
8%お値引き

プレミアム
いちごタルト

フェイスサンタ

今年は12種類のケーキをご用意しています

伊万里スイーツ
城月堂

営業時間 10時~19時
伊万里市新天町 475-12
tel 0955-22-5813

ホームページ 城月堂
Instagram @yogetsudo_ofPicia

伊万里市 新天町 475-12
2020年製

新型コロナウイルス感染症の影響で、中止・延期・内容の変更となる場合があります。詳しくは、各問い合わせ先に確認してください。

保健だより

● 問合せ 健康づくり課 (☎②3916)

◆ 子どもの健診

健診は母子保健法に基づいて実施しています。発育確認のために必ず受けましょう。

事業名	実施日	対象	内容	場所	備考
3か月児健診	生後3か月～4か月になるとき	令和2年8月生	身体測定、診察など	佐賀県、福岡県、長崎県内の医療機関	乳児一般健康診査受診票と母子健康手帳を持参してください。 乳児一般健康診査受診票は、市の保健師や母子保健推進員が各家庭に『赤ちゃん訪問』をするときに渡します。
10か月児健診	生後10か月～11か月になるとき	令和2年1月生			
1歳6か月児健診	11月5日(木)	平成31年4月生	身体測定、歯科・内科診察、相談、フッ化物塗布(希望者のみ300円)	市民センター	対象者には通知します。時間を分けて案内しますので、指定された時間に来てください。 問診票と母子健康手帳を持参してください。
	12月3日(木)	令和元年5月生			
3歳8か月児健診	11月12日(木)	平成29年3月生	身体測定、歯科・内科・耳鼻科診察、相談		

◆ 相談・教室

場所は、いずれも市民センターです。予約制で行いますので、前日までに電話で予約してください。

事業名	実施日	対象	内容	時間
市民健康相談	11月10日(火)	特定健診結果が気になる人など	管理栄養士・保健師による相談	午前9時～午後3時
妊婦わくわくクラブ	11月13日(金)	妊婦とその家族	パパママレッスン食事編『妊娠・出産・育児期に知っておきたい食べ物のこと』	午後3時～4時30分
妊産婦乳幼児相談	11月16日(月)	妊産婦・乳幼児	身体測定、育児相談、栄養相談、おっぱい相談など	午前9時30分～11時
ストレスケア相談	11月17日(火)	原則40歳未満の人	臨床心理士による相談	午前9時～午後3時
離乳食教室	11月27日(金)	離乳食について知りたいお母さんなど	離乳食の進め方や調理方法、離乳食に関する相談など	午前10時～11時

※新型コロナウイルス感染症の状況により日程を変更する場合があります。変更は市ホームページに掲載します。

◆ 大人の集団検診

12月21日(月)～25日(金)に市民センターで行います。受診希望の人は早めに申し込んでください。

検診名	内容	対象 (令和3年3月31日現在)	募集数	料金	時間
骨粗しょう症検診	腕のエックス線検査	40歳・45歳・50歳・55歳・60歳・65歳・70歳の女性	15人/日	500円	午前8時30分～10時30分
歯周疾患検診	歯科医による検診・相談	40歳・50歳・60歳・70歳	15人/日	無料	午前10時～11時30分

◆ 検診・予防接種実施医療機関の変更について

他の医療機関の実施状況は、市ホームページで確認してください。

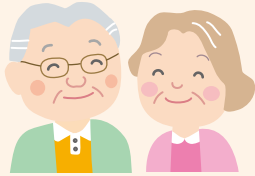
医療機関名	変更点(広報伊万里4月号・5月号掲載記事からの変更)
伊万里整形外科病院	特定健診・肺がん検診は実施しない。高齢者を対象とした予防接種は実施する。
(新) 松浦中央病院 (旧) 伊万里松浦病院	11月1日付けで松浦市へ移転し名称を変更。松浦中央病院では、特定健診、肺がん・乳がん検診、高齢者を対象とした予防接種は実施する。長寿健康診査(主に75歳以上を対象)は実施しない。松浦中央病院附属診療所(旧伊万里松浦病院跡地)は火・木曜日の午前中に診療する(祝日は休診)。検診は実施しないが、予防接種は通院中の人のみ対応可能。
伸びる・こじまクリニック	10月1日から診療休止

休日・夜間急患医療センターでは、夜間小児診療をしています(月～金曜日:午後8時～10時)。電話でお子さんの様子を説明してから来所してください。(☎②9910)

11月の行事

市民センター ☎️ 23911

- 佐賀新聞金婚さん表彰
17日(火) 午後3時開会
(☎️ 095222131)



市民図書館 ☎️ 234646

- 子ども話し方大会〔ホール〕
3日(火・祝) 午前10時
- 防火書道・防火ポスター作品展示
〔展示コーナー〕
10日(火)～15日(日)
- 調べる学習コンクール表彰式〔ホール〕
14日(土) 午前11時
- いきいき音読教室〔洋会議室〕
17日(火) 午前10時30分

11月の市民相談

相談窓口名	開設日	時間 (濃い青は正午～午後1時を除く)	場所	問合せ先
法律相談 ※要予約	第2・4水曜日 (11日・25日)	午前10時～ 午後3時	市民相談室	まちづくり課市民相談室 232133
司法書士相談 ※要予約	第3水曜日 (18日)	午前10時～ 正午		
公証人相談 ※要予約	第3木曜日 (19日)	午前10時～ 午後3時		
人権相談	第3火曜日 (17日)	午前10時～ 正午		
不動産相談	第2木曜日 (12日)	午前10時～ 午後3時		
行政相談	第3金曜日 (20日)	午前9時～ 正午		
消費生活相談	月～金曜日 ※祝日は除く	午前9時～ 午後4時		消費生活センター 232136
家計相談 (ファイナンシャル プランナー相談) ※要予約	第2火・第4日 曜日 (10日・22日)	午前9時～午後7時(10日) 午前9時～正午(22日)	税務課	税務課 収納対策室 232152
年金相談 ※要予約	金曜日	午前9時30分～ 午後3時30分	面接室	唐津年金事務所 0955 725161
身障者相談	第4木曜日 (26日)	午前10時～ 午後3時	面接室	福祉課障害福祉係 232156
心の健康相談	月・火・木・金曜日 ※祝日は除く	午前9時～ 午後3時30分	福祉課障害福祉係	
女性相談 ※面談は要予約	月・水・金曜日 ※祝日は除く	午前9時～ 午後3時45分	相談電話番号	26763
労働相談	第3月曜日 (16日)	午前10時～ 午後4時	面接室	佐賀働き方改革推進支援センター 0120-610-464

マイナポイントに乗じた詐欺に注意してください

市の職員などが次のようなことをすることは絶対にありません。

- マイナンバーや金融機関の口座番号、口座の暗証番号、資産の情報、家族構成などの個人情報を知ること
- 通帳やキャッシュカードを預かったり、確認したりすること
- 金銭を要求したり、手数料の振り込みを求めたりすること
- 相談先 市消費生活センター (☎️ 232136)
消費者ホットライン (☎️ 188 (いやや))
マイナンバー総合フリーダイヤル (☎️ 0120 95 0178)
- 問合せ まちづくり課市民相談室 (☎️ 232133)



家庭で
できる!



今月の省エネと
地球温暖化対策

- 問合せ
環境課生活環境係 (☎️ 232144)

エコドライブ

エコドライブは、環境に優しいだけでなく、安全運転にもつながります。適正スピードで、余裕を持った運転を心がけましょう。

ふんわりアクセル『eスタート』

5秒間で時速20km程度に加速した場合
年間約11,950円の節約
二酸化炭素排出量194.0kgの削減

参考：資源エネルギー庁のホームページ <https://www.enecho.meti.go.jp/>

新型コロナウイルス感染症の影響で、中止・延期・内容の変更となる場合があります。詳しくは、各問い合わせ先に確認してください。

ペタンク大会



アジャタ大会



伊万里スポーツデイ

10月4日、『伊万里スポーツデイ』が国見台公園で開催されました。

体育館では、『第2回市民アジャタ大会』がありました。6チーム42人が参加し、心をついに白熱したチームプレーが繰り広げられ、大いに盛り上がりました。球技場では、『第9回市民ペタンク大会』がありました。初めてでも簡単にプレーできるとあって、幅広い世代の参加者11チーム38人が交流を深めながら、勝負の駆け引きを楽しんでいました。また、陸上競技場では、『第23回伊万里っ子・キッズスポーツフェスティバル』がありました。年少から小学3年生までの66人の子どもたちが、キッズホッケー、キッズバスケットボール、キッズサッカーの3種目に挑戦。指導者たちと一緒にスポーツを楽しみながら、さわやかな汗を流していました。

『キッズホッケー』



『キッズバスケットボール』



『キッズサッカー』



伊万里っ子・キッズスポーツフェスティバル



人の動き

令和2年10月1日現在

●人口	54,066人	(-22)
●男	26,181人	(-13)
●女	27,885人	(-9)
●世帯	23,509世帯	(-8)
	()	は前月比

この冊子は、1部当たり約37円で作成しています(人件費など間接経費は含まれていません)。また、企業広告による掲載料は、広報伊万里の作成費の貴重な財源となっています。

『Life(ライフ)』という、私が好きな絵本があります。物語は、とある町にある再利用システムのお店『Life』が舞台です。この店を訪れる町の人たちを通して、それぞれの人生の一コマが描かれていて、人は生かされながら生きていくことを伝える心温まる感動の一冊です。この本の作者で児童文学作家のくすのきしげのりさんが講演される『うちどく推進講演会』の取材に行ってきました。作品通りの心豊かな人柄が感じられ、講演の中で自身の作品を朗読されると、会場は感動に包まれ、あちらこちらですすり泣きが聞こえていました。講演後は、サプライズ演出で大坪小学校児童の鼓笛演奏があり、さらに感動。一日を大切に生きて、さらには感動。一日を送りたいと思った日でした。(美)

編集室から

●発行日/令和2年11月1日

●発行編集/伊万里市情報政策課シティプロモーション推進室 ☎(0955)23-4313(直通) 〒848-8501 佐賀県伊万里市立花町1355番地1

●伊万里市のホームページ <https://www.city.imari.saga.jp/> ●印刷/山口印刷株式会社