

# 広報 伊万里

人がいきいきと活躍する 幸せ実感のまち

2021  
(令和3年)

4

No.806

特集 キセキ実現で

伊万里を盛り上げる!!



いまりで  
決まり!



【写真】伊万里高校『#（ハッシュタグ）キセキ部』（3月11日撮影）



# トピック

県防災航空隊と伊万里・有田消防本部が合同訓練

## 多くの人を救うため『かちどき』運行



消防防災ヘリコプター『かちどき』から降下する県防災航空隊員



↑大川内山で負傷者の救助訓練を行う伊万里・有田消防本部の隊員

県防災航空隊と伊万里・有田消防本部の合同訓練が、3月10日にありました。大川内山の山中で登山者が負傷し、下山が困難になった状況を想定しての山岳救助訓練で、3月28日から運用を始めた県の消防防災ヘリコプター『かちどき』を使って実施。県内消防との合同訓練は、3か所目です。

九州佐賀国際空港（佐賀市）近くにある県防災航空センターを離陸した防災ヘリコプターは、約10分で大川内山に到着。地上の伊万里・有田消防本部の隊員は、発煙筒や光を反射するレスキューシートを広げ、上空のヘリコプターに負傷者の位置を知らせました。風が吹く中、県防災航空隊員の2人は、約60メートル上空の機体からロープを使って、大川内山の木々をかわしながら降下。その後、負傷者をヘリコプターまで引き上げて、伊万里消防署まで搬送し、救急隊へ引き継ぎました。

このマークが付いている記事は、市のホームページでもご覧になれます。

## 2 トピック

### 3 特集

7 キセキ実現で伊万里を盛り上げる!!

### 8 みんなの広場

### 9 スポーツ

10 ほがらかページ  
11

12 教育と文化  
13

14 インフォメーション  
25

### 暮らしのチャンネル

26 26-29 お知らせ・募集  
30-31 保健だより  
32 こんにちは図書館です  
33 市民相談ほか

### 古伊万里通りのおひなさま

34 編集室から  
人の動き

#### 今月の表紙



キラキラと笑顔が輝く伊万里高校#キセキ部の皆さん。表紙をお願いしたところ、「写真は伊万里高校写真部に撮らせてください」とリクエストがありました。表紙および3ページの写真は田中愛美さん（2年・東山代町）が撮影。【3～7ページに関連記事を掲載】



広報紙のリポーターに名乗りをあげた『#キセキ部広報班』の7人

特集

キセキ実現で

伊万里を盛り上げる!!

● 問合せ 情報政策課シティプロモーション推進室 (☎ 04313)

昨年11月、「伊万里高校生が“わくわく”するようなことをやっているよ」と聞きつけ、早速、顧問の草津泰英先生に会いに行きました。話を聞くと、やっていることが『シティプロモーション』そのもの。

令和元年12月と令和2年2月に開催された『地域創生ワークショップ』に参加した生徒は、市が抱える課題や、隠れた魅力について学びました。その中で、「伊万里高校を、そして伊万里を盛り上げたい!」と思い、生まれたのが『#(ハッシュタグ)キセキ部』です。

そこで、「伊万里を盛り上げるため、広報伊万里で『伊万里のこと』を紹介してください」とお願いすると、7人が名乗りをあげて、1月から準備を開始。また、『高校生から見た伊万里の魅力』を探るため、伊万里高校1・2年生にアンケートを取り、生徒みんなで伊万里のことを考えました。

今回の特集では、今、輝いている『#キセキ部』を紹介し、伊万里の高校生が頑張る姿を伝えます。そして、高校生がすすめる伊万里の良い所を紹介し、伊万里をさらに好きになるきっかけとします。

【題字】 鴨川 千璃さん (伊万里高校 #キセキ部 2年)  
 【写真】 田中 愛美さん (同校写真部 2年)



# 伊万里高校生たちの挑戦



伊万里高校の校舎

## 県立伊万里高等学校

大正5年に伊万里町立伊万里実科女学校として創立され、幾多の変遷を経て、昭和24年に佐賀県立伊万里高等学校となり、平成27年に創立100周年を迎えました。

部活動も活発で、平成30年3月には第90回記念選抜高等学校野球大会に『21世紀枠』として出場を果たし、選手の健闘とともに、応援団は『応援団優秀賞』を受賞しました。伊万里高校のキャッチフレーズは、『みんなが主役、明日の伊高はあなたがつくる。』

## #キセキ部発足

県教育委員会では、県立高校と所在する市町が協働し、地域課題の解決などの取り組みや、地域の資源や人材を活用した教育環境の向上を行うことで、生徒が地域を愛する心を育み、魅力と活力ある高校づくりを目指して『地域とつながる高校魅力づくりプロジェクト』に取り組んでいます。モデル校に指定された伊万里高校での取り組みで発足したのが、『#キセキ部』です。



↑ 地域創生ワークショップ『連続授業 #キセキ部』の様子 (令和2年2月9日)

# #キセキ部を探ってみる



↑ 県主催の『企画甲子園』に出場。県庁であった二次審査会 (令和2年10月17日)



↑ #キセキ部ミーティング (企画会議) で、アイデアを提案します



↑ #キセキ部ウォーキングで伊万里を歩きました (令和2年8月10日)

## #キセキ部って

さまざまな職種で活躍する人の話を聞き、自分の職業や進路に対する意識を高め、伊万里の活性化のために活動しようとする思いを育てていく場 (フィールド) です。

## 活動内容は

誰かがやりたいと思ったことを実現していきます (詳しくは5ページで紹介)。

## 目的と目標は

『From Students To Students』と題し、高校生から高校生に、伊万里の魅力を広げること。そして、伊万里を知って、他の土地から伊万里に来てくれる、Iターンも期待したいです。すべての活動において、ターゲットとしているのは、『若者』。それでいて、『活動の中で、さまざまな『大人』と関わりあえるところはおもしろい』と話してくれました。目標は、伊万里を盛り上げたい人を増やすこと。テーマは、『キセキは、みずからおこすもの』です。

## コーディネーター いわさんに聞いてみました

### #キセキ部の言い出しっぺ

コンセプトは、『たくさんの小さなキセキを無数に積み重ねていくこと。そのキセキの積み重ねの先で、伊万里の魅力が膨らむこと』です。

### 未来も続く#キセキ部

新しいことを始めるときに大切なのは、『スモールスタート、フェイルファースト』。小さく挑戦して、誰よりも早くたくさん失敗することです。高校生活は短い。だからこそ多くを経験しながら小さなキセキを目指してほしい。その成果がいつか、後輩たちの誇りや伝統になれば嬉しいです。そして大人になった卒業生たちが、働く場所、起業する場所として伊万里を選ぶ。#キセキ部の顧問になって学生たちを指導するようになる。そこまでいけば、もうこれは、大きなキセキでしょうね。



いわたただすけさん (立花台三丁目) 株式会社ニコ (広告制作) 代表



## 『#キセキ部』プロジェクト



#キセキ部では、自分たちが持つさまざまなアイデアを自由に出しあい、それらを融合させながら、新しい企画『キセキ』を練り上げていきます。

ミーティングで大切にしていることは一人一人の自主性で、強制や『やらされ感』が無いように心がけています。

ここでは、私たちの企画『キセキ』を紹介します。

### //// #キセキ部ウォーキング

伊万里をもっと好きになるためには・好きになってもうするためには、どうしたらいいんだろう……。『伊万里をもっと知ろう』ということで、令和2年8月10日、#キセキ部で伊万里を歩いてみました。

一度は歩いたことがある場所でも、見えていなかった景色を知ることができました。次は、多くの人が参加できるような企画にします。

### //// #キセキトーク

#キセキ部発足のきっかけともなったのが、#キセキトーク。令和元年10月に『まちの大学伊万里』が主催してスタート。伊万里高校生がさまざまなジャンルの講師（大人）の話を聞き、未来のことを考えるきっかけとする企画です。

令和2年度は、企画から運営までを#キセキ部が行って、9月と令和3年2月に実施しました。

### //// #キセキ部 radio



「高校生の思いを、高校生に伝えたい」がきっかけ。伊万里の現役高校生発！でInstagram（インスタグラム）などのSNSやYouTube（ユーチューブ）を使って配信予定で、すでに先生たちへの配信を試してみました。

ラジオだったら、勉強の合間のプレイクタイム（休憩時間）に、ちょうどいいかなと思います。

### //// 伊万里市ふるさと納税 PR



30・40歳代の若い人に、伊万里の魅力を知ってもらうためには、どうしたらいいか……。ふるさと納税を通して伊万里を知ってもらおう。これは市のためにもなる。いいぞ！

これからスタートするプロジェクトです。市役所と協力しながら、高校生の私たちにもできる『営業』活動を考えていきたいです。

### //// 伊万里オリジナルチョコレート



アフリカ大陸の『ガーナ』は、チョコレートの原料となるカカオ豆の生産地として有名です。しかし、ガーナの人たちはチョコレートを知らないと聞きました。「だったら、食べさせてあげたい」との思いからスタートして、#キセキ部が作った伊万里のチョコレートを世界進出させる、世界規模のプロジェクトです。

### //// スポット in 伊万里



大学生の兄が「伊万里に帰ってきたぞ！の写真を撮ったけど、パツとしない」と話しました。「無かったらつくろう」と思い、この企画がスタート。

「伊万里と言えば、ここ」というようなスポットを#キセキ部が作りたいたいと思って、活動しています。現在、『場所』、『看板』、『オブジェ』などを探しています。

### //// S/He Got Zing (シゴトジン)



先生発案「世の中の人たちは、どんなキモチで日々働いているんだろう」に、#キセキ部が動きました。伊万里で働く人に昔・今・将来をインタビューし、レポートを学校内に掲示して、高校生が進路を決めるときの参考にしてもらいます。

皆さんのところにも、#キセキ部がインタビューに来るかもしれません。協力をお願いします。

## 高校生が『何かやりたい』と思ったことを実現するのが#キセキ部

#キセキ部では、キセキ実現に向けて、ともに取り組む仲間がどんどん増えています。

伊万里高校の、伊万里の、佐賀の、そして世界の未来を良くするため、私たちは活動を続けていきます。



# 伊万里高校生が選ぶ 伊万里の写真映えスポット



「伊万里市にはどんなところがあるんだろう」身近にありながら、意外と知らないすばらしい場所が多くあると思います。

そこで、伊万里高校の生徒に協力してもらい、2月に「伊万里高校生がすすめる伊万里の写真映えスポット」のアンケートを実施しました。

約200人の回答の中から、#キセキ部広報班が高校生の目線で選んだ5か所の良い所を紹介します。

スポット

1

## 相生橋

冬には、駅から相生橋へと導いているかのように、イルミネーションが一直線に並びます。普段の風景が、明るい都会の雰囲気になり、色鮮やかになるのも人気の理由でしょう。

そして、相生橋と言えば『伊万里トンテントン』。友達との思い出づくりにぴったりと、高い評価がありました。



スポット

2

## 伊万里駅

令和2年11月から令和3年2月にかけて、伊万里駅前公園周辺で『イマリのイルミ』が開催されました。今回は『船屋橋』のライトアップも登場。たくさんの方が訪れて、写真を撮ったり、美しいイルミネーションに癒やされたりしていました。特におすすめするのは、『ハートのオブジェ』、『ペットボトルイルミネーション』、『船屋橋』。



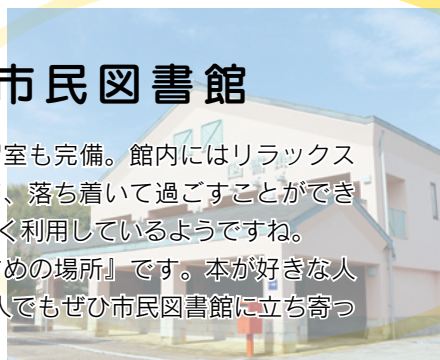
スポット

3

## 市民図書館

とても本が多く、自習室も完備。館内にはリラックスできる音楽が流れていて、落ち着いて過ごすことができます。伊万里高校生も多く利用しているようですね。

市民が誇れる『おすすめの場所』です。本が好きな人はもちろん、そうでない人もぜひ市民図書館に立ち寄ってみてください。





スポット  
5  
大川内山



周りを山々に囲まれ、川が流れる景色は風情たっぷり。石畳を挟んで窯元が並び、散策にぴったりの場所です。季節折々の景色に誘われてカメラを向けると、どこでも画になる写真を撮ることができます。

スポット  
4  
竹の古場公園



東山代町滝川内の竹の古場公園は、玄海国定公園の一部です。標高約400メートルの展望台からは、伊万里湾や周辺の大小さまざまな島、市内を一望することができます。春には1万本のつつじが咲き誇ります。

伊万里のあれこれ  
ランキング

伊万里の写真映えスポットのアンケートとあわせて、伊万里のあれこれを聞いてみてランキングにしました。

◆有名な祭り

- ① 秋の風物詩 伊万里トントン
- ② 伊万里の夏どっちゃん祭り
- ③ 3尺玉は庄巻 伊万里湾大花火

◆伊万里で得したこと

- ① 大都会ではなく、自然に恵まれた中で、きれいな空気のもと落ち着いて暮らせること
- ② スポーツを楽しみたいときに、すぐ近くに公共の公園があること

#キセキ部は、「キセキ実現で伊万里を盛り上げる!」との思いから、さまざまな取り組みを行っています。そして、伊万里を盛り上げたい人を増やすためには、たくさんの人に伊万里をもっと知ってもらい、伊万里をさらに好きになってもらいたいと願っています。

＜ 聞 くに 部 七 キ # ＞



↑伊万里まちなか一番館でインタビュー (3月5日)



↑相生橋 (3月17日)

広報伊万里の編集に関わってみてどうでしたか?

難しかったですですが、楽しくできました。原稿作りや伊万里高校の生徒へのアンケートは、締め切りとの戦いでした。広報紙に載せる文章を書くのは初体験で、学校で経験する以上の緊張感。でも、広報班のチームで協力することで、一つ一つクリアすることができて、良い経験となりました。

今回の経験を今後どのように生かしたいですか?

今回は、地域とつながる大きなきっかけとなりました。そして、学校生活だけでなく、将来、社会人になって働く中で、この経験を生かす機会には、必ず来ると思います。まずは、#キセキ部の活動に生かして仲間を増やし、この思いを未来の#キセキ部に、しっかりとつないでいきます。

リポーター

#キセキ部広報班

- 鴨川 千璃 (2年・松浦市福島町)
- 横山 晴美 (2年・大坪町)
- 林 咲菜 (2年・二里町)
- 川添 ほか (1年・波多津町)
- 山口 映凧 (1年・有田町)
- 力武 美結 (1年・山代町)
- 長与 遥香 (1年・有田町)



# みんなの広場

## 山代緑の少年団植樹活動

### 桜の名所となることを願って

山代緑の少年団の団員 12 人と保護者が、山代町の浦ノ崎運動広場と佐代姫神社境内に、桜 11 本とつつじ 20 本を植樹しました。地域の緑化活動を目的に、毎年実施していて、この日は山代町スポーツ協会の役員も手伝って作業しました。参加した団員は「桜の名所になるといいな」と、植えた木が花を咲かせ、町を彩ることを期待していました。



↑ 桜が満開になる日を思いながら、自分たちが住むまちに植樹をする団員たち

## J A伊万里が新入学児童に交通安全傘を寄贈

### 登下校時の交通事故を未然に防止したい

4月に小学校に入学する新1年生を交通事故から守ろうと、J A伊万里が市に反射材と笛付きの傘 488 本を贈りました。県内4つのJ Aによる取り組みで、今年で2回目の寄贈となります。市役所を訪れた田中正昭副組合長は松本定教育長に、「雨の日や下校時の薄暗いときは危ない。登下校時の事故未然防止に役立てて」と話しました。



↑ 田中副組合長（中央）から贈られた傘を広げる松本教育長（左）

## HAKASEのお弁当無料配布事業

### おなかを満たして、次の一歩へ

株式会社とろ作&お届け料理はかせ&めし飯カンパニーが、コロナ禍に離職などで生活が苦しくなっている人に、無料で弁当を配る取り組みを行いました。市社会福祉協議会に弁当を届けに来た同社の中野賢代表は、「自分たちにできることをやろうと思った。コロナ禍において、助け合いの輪が広がるきっかけになれば」と話しました。



↑ 市社会福祉協議会の職員（右）に思いがこもった弁当を渡す中野代表（左）と池田英生支配人（中央）

## 古伊万里ライオンズクラブが児童図書を寄贈

### 絵本で『いまりっ子』を笑顔に

古伊万里ライオンズクラブが、市民図書館に絵本 33 冊を寄贈しました。クラブは平成 25 年の結成 10 周年を機に館内のイスノキコーナーに本棚と絵本を贈り、『いまりっ子文庫』を開設。以来、毎年絵本を寄贈し今年で9年目になります。鴻上哲也館長は、「温かい気持ちにさせてくれる本を選んでくださり感謝している」とお礼を述べました。



↑ 「多くの子どもに喜んでほしい」と話す会員の皆さん

## ス ポ ー ツ

## 第61回 郡市対抗県内一周駅伝大会

●期 日 2月19日 ●場 所 基山町～嬉野市

【総合成績】伊万里市チームは総合4位



順位	チーム名	記録
1	小 城	5時間 05分 08秒
2	佐 賀	5時間 13分 12秒
3	唐津・玄海	5時間 28分 47秒
4	伊万里	5時間 29分 15秒
5	三養基	5時間 32分 47秒
6	嬉野・太良	5時間 37分 46秒
7	多 久	5時間 42分 25秒
8	神崎・吉野ヶ里	5時間 42分 44秒
9	鹿 島	5時間 46分 07秒
10	武 雄	5時間 46分 22秒
11	杵 島	5時間 51分 45秒
12	西松浦	5時間 57分 45秒
13	鳥 栖	6時間 11分 11秒

この賞は、スポーツ推進委員として、地域スポーツの振興に多大なる貢献をした人に対して、公益社団法人全国スポーツ推進委員連合会が表彰するものです。

小旗さんは23年の長きにわたり、推進委員としてグラウンド・ゴルフやインディアアカ、ソフトバレーボールなどのニュースポーツの普及に尽力

市スポーツ推進委員協議会会長の小旗寛十郎さん（黒川町）が、全国スポーツ推進委員連合表彰（スポーツ推進委員功労者表彰）を受賞し、3月17日、深浦弘信市長に喜びを報告しました。

### 全国スポーツ推進委員連合表彰を受賞 受賞を糧にこれからも精進していきたい

小旗さんは、「賞を頂けたのは、先輩方や仲間たちのおかげ。受賞を糧にこれからも精進していきたい」と抱負を語りました。



↑障害がある人も楽しめるスポーツを普及させたいと話す小旗さん（中央）

## 4月の市民スポーツ

1日（木）～

- 伊万里スポーツフェスティバル  
国見台体育施設ほか

3日（土）

- 環境杯グラウンド・ゴルフ大会  
午前8時30分開会

国見台陸上競技場ほか

8日（木）

- 市ゲートボール選手権大会

午前8時30分開会 国見台球技場

11日（日）

- 市テニス協会杯

午前9時開会 国見台庭球場

17日（土）

- 立石カップ中学生ソフトテニス研修大会

午前9時開会 国見台庭球場

18日（日）

- 市職域・クラブ卓球大会

午前9時開会 国見台体育館

18日（日）・24日（土）・29日（木・祝）

- 市長旗争奪伊万里地区高等学校野球春季大会

午前9時開会 国見台野球場

22日（木）

- 女性部ゲートボール大会

午前8時30分開会 国見台球技場

25日（日）

- 陶器市杯中学生ソフトテニス大会

午前9時開会 国見台庭球場

29日（木・祝）

- 伊西地区中学校対抗ソフトテニス大会

午前9時開会 国見台庭球場

- 西部地区高等学校卓球大会（春季）

午前8時30分開会 国見台体育館



# ほがらかページ



## 百寿メダル贈呈

いつでもお元気で

めでたく百歳の誕生日を迎えられた3人の高齢者に、長寿を祝って記念のメダルを贈呈しました。

### 力武 久勝さん

(東山代町日尾)

2月20日に誕生日を迎えられた力武久勝さんは、45歳まで海苔の養殖業を営み、その後は米やぶどう作りなどの農業に従事しました。昔から好き嫌いなく何でも食べ、特に焼き焼きやチョコレイトが好きだそうです。長生きの秘訣は、長年仕事に励んできたこと。おかげで体が丈夫です。百歳になっ

た感想を聞くと、「家族や施設の皆さんに感謝しています」としっかりとした口調で答えられています。

### 池田 桃子さん

(二里町大里)

3月6日に誕生日を迎えられた池田桃子さんは、東京で生まれ、結婚後は夫の出身地である伊万里に引っ越してきて、事務の仕事しながら子ども3人を育てました。家族に聞くと、「努力家で働き者と話されました。長生きの秘訣は、健康に気を遣うこと。施設に入所する前はサプリメントを飲むなど体調管理に気

をつけていたとか。この日は、家族や施設の職員に囲まれ、穏やかな雰囲気にも包まれていました。

### 吉富 サエさん

(二里町中田)

3月15日に誕生日を迎えられた吉富サエさんは、農業に従事し、農閑期は市内の工場に勤め、家庭を支えました。子どもにはよく、「正直者になれ」と言い聞かせていたそうです。何事にも控えめで、人の悪口を言わない、優しい人柄のサエさん。長生きの秘訣はよくよくしないこと、いつも感謝の気持ちを持つことだそうです。「百歳を迎えることができ、皆さんに感謝しています」と、うれしそうに話されていました。



吉富 サエさん



池田 桃子さん



力武 久勝さん

## 四季の詩

思春期の

心ゆらゆら

石鮫玉

菜園の

茂りゐる草

取り急ぐ

青首大根

白さ映えたり

伊万里白露短歌会

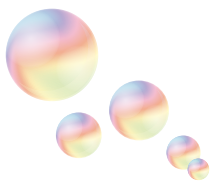
杉山

露子

伊万里ホトトギス會

大久保

花舟



～みんなで考えよう～

**多文化共生**



● 問合せ まちづくり課多文化共生係  
( ☎ 7046 )

『やさしい日本語』とは

『やさしい日本語』とは、外国人にも分かりやすい日本語のことです。1995年の阪神・淡路大震災では、日本にいた多くの外国人も被害を受けました。その中には、日本語も英語も十分に理解できず、必要な情報を受け取ることができない人もいました。そこで、そうした人たちが災害発生時に適切な行動をとれるように考え出されたのが『やさしい日本語』の始まりです。

現在『やさしい日本語』は、災害時のみならず平時における外国人への情報提供の手段としても研究され、行政情報やニュース番組など、さまざまな分野で使われています。

『やさしい日本語』にするためのポイント

- 1文を短くする
- 伝えたいことは1文の中に1つだけにする
- 必要な情報だけを伝える
- です・ます調で伝える
- 難しい言葉は簡単な言い方に言い換える
- できるだけ、ゆっくり話す
- 尊敬語・謙譲語や方言は使わない
- 相手が理解しているか確認しながら話す

やさしい日本語クイズ

以下の言葉を『やさしい日本語』にしてください。

- ① 公共の交通機関    ② 炊き出し    ③ 咳エチケット    ④ 年金

お知らせ

まちづくり課多文化共生係の Facebook ページを作成しました。  
ぜひご覧ください。



← Facebook はこちら

① 電車  
② 避難所  
③ 炊き出し  
④ 年金

働くなら

いまりで決まり!

幸松 幸輝 さん  
(20歳・山代町西分)



- ◆ 株式会社SUMCO久原工場(山代町)
- ◆ 平成31年4月入社

- ◇ どんな仕事をしていますか  
半導体の製造業
- ◇ 仕事で大変なこと  
交代勤務をしているため、生活リズムを整えること
- ◇ 仕事で心掛けていることは  
ミスをしないように、確認作業を必ず行うこと
- ◇ 目標(仕事)は  
多くのことを学び、会社に貢献していくこと
- ◇ 趣味  
ドライブ・ショッピング
- ◇ 特技 剣道
- ◇ 市民へ一言  
コロナ禍で大変な状況ですが、共に支えあいながら、乗り越えていきたいと思います

わが家の

アルバム

池田 紗彩さん (4歳 1か月)



- \* 拓哉・有里さんの長女
- \* 本瀬戸

ママからひとこと  
恥ずかしがりやだけど、しっかり者の紗彩。お兄ちゃんたちに囲まれて、たくましく育つているね。これからも、かわいい笑顔で家族を癒やしてね。

私は人形遊びやお絵描きが好きだよ。好きな食べ物にはフルーツで、みかんやいちご、パイナップルが特に好きなんだ。今は、ひらがなを読むことに夢中なの。だんだん読めるようになってきて、うれしいな。



# 教育と文化

## 国史跡大川内鍋島窯跡の発掘調査成果 日峯社下窯跡の調査で新たな発見

● 問合先 生涯学習課文化財係 ☎ 1262

市教育委員会では、『国史跡大川内鍋島窯跡（大川内山）』の整備を進めるため、平成26年度から令和元年度まで、史跡地内にある日峯社下窯跡の発掘調査を行いました。

佐賀藩は、江戸時代に将軍家への献上や幕府の要人への贈答用として、特別あつらえの磁器製品である鍋島焼を大川内山で製作しており、日峯社下窯跡は、初期段階の鍋島焼を焼成していた窯跡です。

令和2年度は、発掘の成果をまとめるための整理作業を行いました。主な作業として、窯跡から出土した遺物の接合や出土遺物に出土位置などを記入する注記作業などを行いました。



↑ 出土品の接合作業



↑ 東南アジア向けの製品  
※ 左右は小皿、中央は合子（蓋）

ました。また、出土位置の検討や出土品の類例調査を行い、操業年代や出土した製品と陶工たちの関係も調査しています。

新たな成果としては、今まで江戸時代の大川内山では、海外輸出用の磁器製品を作っていたことが確認されましたが、今回の調査で東南アジア向けの小皿や合子（蓋付の入れ物）などを確認しました。今年度は、コロナ禍で延期となっている発掘調査の成果発表や出土遺物の展示を行い、国内唯一の藩窯である大川内山の歴史を明らかにする予定です。

## 郷土の文化財

伊万里の遺構シリーズ「埋葬遺構を中心として」⑥

● 問合先 生涯学習課文化財係 ☎ 1262

### 杵路寺古墳

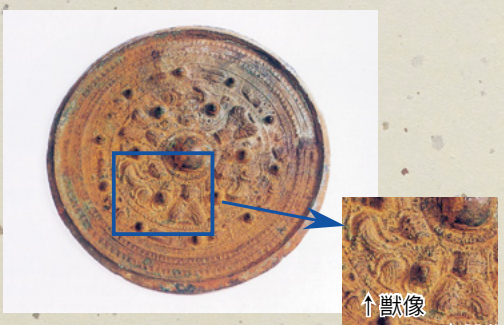
（三里町川東 昭和35年度調査）

杵路寺古墳の中心主体部の木棺からは、さまざまな副葬品が出土しています。

中心主体部の木棺は、地表から約1.5m掘り下げた場所で見られ、全長約4.5m、幅1.5mにわたって朱の混じった川原石が、棺の床面に粘土とともに南北方向に長く敷き詰められていました。

その敷き詰められた川原石の北端に、背面を上に向けた青銅鏡と、青銅鏡の下に刀、剣などの鉄器が並べられていました。この状況から、中心主体部の構造は、床面だけに礫（川原の石）を敷き詰めた礫床であったと考えられます。

出土した青銅鏡は、背面の中心付近に神像（仙人）が3体、獣像（白虎）が3体、交互に配置されています。



↑ 三角縁三神三獣鏡の背面

↑ 神像

また、鏡の縁の断面が三角形に近い三角縁となっており、ことから、『三角縁三神三獣鏡』と呼ばれています。三角縁三神三獣鏡の出土から、大和政権との関係が考えられ、当時の大和政権が、伊万里湾地域と深い関わりを持っていたのではないかと考えられています。



# 令和の時代を生き抜く伊万里っ子のために

● 問合せ 学校教育課学校教育係 (☎☎3185)

令和3年度 教育の取り組み 『ふるさと伊万里を愛し、将来の夢や希望を語ることができる子どもの育成』

## 【目指す子どもの姿】

- 伊万里の『ひと』・『こと』・『もの』を学ぶことを通して、『ふるさと伊万里を愛し、誇りに思う子ども』
- 伊万里の『ひと』・『こと』・『もの』との関わりを通じて、自己有用感を育み、『自ら学び、将来の夢や希望を語り実現しようとする子ども』

- ▷ 学校では、粘り強く学習に向かい、自分や友達の見方・考え方を共有し、さまざまな見方や考え方を働かせることができるような授業を行います。
- ▷ 家庭学習の充実に向け、学校と家庭、地域との連携を進めていきます。
- ▷ 1人1台のタブレットを効果的に活用し、プログラミング教育を推進していきます。



## 『令和2年度 全国学力・学習状況調査』の結果から見えてくると

児童・生徒の学力や学習状況を調査し、教育の充実に生かすため、毎年4月に『全国学力・学習状況調査』が実施されます。昨年は、新型コロナウイルス感染症の影響により、児童・生徒の学習や生活環境に関する項目を調査する『質問紙』のみを小学校6年生と中学校3年生を対象に実施しました。

この結果をもとに各学校で分析し、課題を明らかにして具体的な対策を考え、授業の改善や、家庭学習をはじめとする基本的な生活習慣の定着に努めていきます。

### 家庭学習について

- 家庭において、自分で計画を立てて勉強している  
小6 65.1% (県比較 △ 2.2)  
中3 50.1% (県比較 △ 2.7)
- 平日に1日当たり1時間以上勉強している  
小6 59.4% (県比較 △ 2.6)
- 平日に1日当たり2時間以上勉強している  
中3 39.4% (県比較 △ 10.9)



家庭での学習では、「何時から勉強する」と約束したり、勉強をしている子どもに温かい声をかけたり、頑張りを褒めたりすることで、子どもは認められる喜びから、学習の意欲がでできます。

### どうして学力が必要なのでしょう？

子どもたちが将来の夢や希望をかなえるために、また、これからの変化の激しい社会で対応していくために、確かな学力を身につける必要があります。

※確かな学力とは、知識や技術はもちろんのこと、学ぶ意欲や自分で課題を見つけ、自ら学び、主体的に判断し、より良く問題解決する資質や能力のことです。

### 将来の夢や希望について

- 家の人と進路や将来のことを話している  
小6 56.8% (県比較 △ 0.5)  
中3 81.6% (県比較 △ 1.7)
- 将来の夢や目標がある  
小6 81.1% (県比較 + 1.2)  
中3 65.9% (県比較 △ 4.0)

調査結果

将来の夢や目標を語ることができるように、学校では、将来の生き方や自立して生きていくために必要な力を育みます。

家庭でも、将来のことや夢について話す機会を作りましょう。夢を持つことで、目標ができ、学ぶ意欲が湧いてきます。

### スマートフォン・携帯・ゲームなどについて

- 携帯電話やスマホの使い方は、家の人と約束したことを守っている  
小6 52.8% (県比較 △ 0.2)  
中3 54.7% (県比較 + 0.1)
- テレビやゲームの時間などのルールを決めている  
小6 63.7% (県比較 + 1.4)  
中3 34.9% (県比較 △ 4.2)



スマホ、ゲーム、インターネットなどの使用については、家庭で決めた時間やルールをしっかり守りましょう。

情報モラル教育も必要です。親から一方的に押しつけられたルールを守ることは、長続きしません。お互いが納得するルールを決めて、安心・安全に正しく使う方法を親子で学ぶことが大切です。

未来を担う伊万里っ子の学力向上と健やかな成長のために、学校・家庭・地域が一体となって取り組みましょう



# インフォメーション

## 議会報告

### 令和3年第1回臨時議会

令和3年伊万里市議会第1回臨時議会が、2月18・19日に開かれました。

一般議案1件、令和2年度補正予算議案1件、報告1件が審議され、提出議案は原案のとおり可決、承認されました。

#### 一般議案

■専決処分の承認

▽令和2年度一般会計補正予算(第13号)

新型コロナウイルス感染症のワクチン接種に要する経費を追加するため、2月8日に専決処分したので、議会の承認を受けたものです。

#### 予算議案

■令和2年度一般会計補正予算(第14号)

歳入歳出予算の総額に、それぞれ2億1269万6000円を追加し、補正後の予算総額は、371億2178万8000円となりました。

### 令和3年第1回定例会

令和3年伊万里市議会第1回定例会が、3月1日から19日まで開かれました。令和3年度当初予算議案7件のほか、条例議案9件、一般議案10件、令和2年度および3年度補正予算議案7件、諮問1件、報告1件、議会議案1件、意見書案2件の審議、また、一般市政に対する質問などが行われました。

審議の結果、提出議案33件は原案のとおり可決、同意され、諮問は異議ない旨答申されました。

#### 条例議案

■市立保育園条例の一部を改正する条例

牧島保育園および南波多保育園を民営化することに伴い、市立保育園から除外するため、改正したものです。

#### 一般議案

■公平委員会委員の選任

委員 石本洋子氏の任期が本年5月4日で満了することに伴い、同氏を再任するものです。

■固定資産評価審査委員会委員の選任

委員 池田恵氏、増崎幸一郎氏および諸石秀子氏の任期が

■令和2年度一般会計補正予算(第15号)

歳入歳出予算の総額に、それぞれ4億5430万9000円を追加し、補正後の予算総額は、375億7609万7000円となりました。

#### 諮問

■人権擁護委員候補者の推薦

委員 松尾孝幸氏の任期が本年6月30日で満了することに伴い、新たに波多唯唯明氏を推薦したものです。

#### 意見書

次の意見書は、衆議院議長など(①)、佐賀県知事など(②) 関係者にそれぞれ送付されることになりました。

■児童手当の特例給付の継続を求める意見書(①)

■信号機の整備に関する予算の拡充を求める意見書(②)

#### 委員会報告

3常任委員会に付託された議案は、審査の結果、原案のとおり可決すべきものと決定されました。また、2特別委員会から開催結果が報告されました。

#### 予算議案

■令和3年度一般会計予算

真に必要で緊急性・実現性の高い事業を選択し、予算編成を行いました。予算総額は276億4300万円です。

■令和3年度一般会計補正予算(第1号)

歳入歳出予算の総額に、それぞれ1億9994万3000円を追加し、補正後の予算総額は、278億4294万3000円となりました。

## 4つの課が移転しました

● 問合せ 企画政策課企画2係 (☎️📠2124)

課名	移転先	移転前
まちづくり課まちづくり推進係、公共交通対策係、多文化共生係 ※婚活応援係、市民相談室は移転しません。	伊万里市民活動支援センター (旧伊万里市民交流プラザ)	本館1階
環境課	本館1階	本館2階
人権・同和対策課	本館1階	別館1階
地籍調査課	本館2階	別館1階



↑まちづくり課の移転先、市民活動支援センターは、市役所本館の道向かいにあります

※郵便物の郵送先、電話番号、ファックス番号については、変更ありません。

## 伊万里・有田障害者生活支援センターが移転しました

● 問合せ 福祉課障害福祉係 (☎️📠2156)

障害のある人やその家族などから生活全般の相談を受け、福祉サービスの情報提供などを行う『伊万里・有田障害者生活支援センター』が、4月1日から移転しました。

	移転先	移転前
場所	地域生活支援拠点 東方会総合相談センター (二里町大里乙 3602 番地 1) ※4月1日(木)から	旧伊万里市民交流プラザ (立花町 1542 番地 16)
電話番号	☎️9533 ※4月18日(日)から	☎️3512 ※4月17日(土)まで
ファックス番号	☎️9191 ※4月18日(日)から	☎️9415 ※4月17日(土)まで

※Eメールアドレス (shien@rukouen.jp) については、変更ありません。



移転先のイメージ図

### 開所日時

月～金曜日

午前8時30分～午後5時30分

※祝日、夏季(8月13日～15日)、  
年末年始(12月29日～1月3日)  
を除く。

## 3月31日で林業研修センターと木工芸センターを閉館しました

● 問合せ 農山漁村整備課林務水産係 (☎️📠2591)

### ■ 林業研修センター



平成9年に林業者の研修・集会などによる林業生産活動の充実と効率化を図ることを目的に設置

### ■ 木工芸センター (ピノキオの家)



平成元年に森林の自然の中で工芸品の製作などを通じ、森林や林業への認識を深めることを目的に設置

どちらの施設も、利用者が減少していること、また、標準耐用年数を経過しており、今後の維持管理が困難であることから閉館することになりました。長年ご利用いただいた皆様にお礼申し上げます。また、閉館についてはご理解をお願いします。



新型コロナウイルス感染症に関する

伊万里市の独自支援

国の第3次補正予算による『新型コロナウイルス感染症対応地方創生臨時交付金』を活用して、感染拡大の影響を受けている地域経済の活性化や感染症対策の取り組みを行います。

経済対策（支援金・給付金）

第2次事業者緊急支援事業

●事業者支援

行動自粛などによって、厳しい経営環境にある市内の事業者に、昨年に引き続き、支援金を支給します。

【対象者】 令和2年12月～2月の売上げが対前年同月比で減少している事業者 ※農業を除く

【支援金額】 一律 4万円

【申請期限】 6月30日（水）

● 問合せ先 企業誘致・商工振興課 商工振興係（☎2184）

第2次事業者緊急支援事業

●貸切バス・タクシー・自動車運転代行事業者支援

行動自粛などによって、深刻な影響を受けている市内の貸切バス・タクシー・自動車運転代行事業者に、支援金を支給します。

【支援金額】 1台当たり

貸切バス 10万円、タクシー 1万円、自動車運転代行車両 1万円

※事業は令和2年度で完了しました。

● 問合せ先 企業誘致・商工振興課 商工振興係（☎2184）

いまりの赤ちゃん応援特別給付金給付事業

新型コロナウイルス感染症の影響が長期化する中、子育てに不安を抱える子育て世帯を支援するため、給付金を給付します。

※対象者や申請方法などを18ページに掲載しています。

【給付金額】 1人当たり 3万円

【申請期限】 6月30日（水）

● 問合せ先 子育て支援課子育て支援係（☎2310）

漁業者経営支援事業

経営が圧迫されている漁業者を支援し、水産業の持続を図るため、漁業活動に必要な経費を補助します。

【対象者】

佐賀玄海漁業協同組合波多津支所の正組合員

※事業は令和2年度で完了しました。

● 問合せ先 農山漁村整備課林務水産係（☎2591）

第2次緊急経済対策クーポン券発行事業

地域経済や市民生活を支援するため、昨年に引き続き、市内の店舗などで使えるクーポン券を全市民に配付します。

【配付枚数】

市民1人当たり 500円×4枚

【配付時期】 未定

● 問合せ先 企業誘致・商工振興課 商工振興係（☎2184）

肉用牛肥育農家経営回復支援事業

経営体力が落ち込んでいる肥育農家の経営回復を図るため、素牛の導入に係る経費を支援します。

【支援対象】

4月～令和4年3月に導入した肥育素牛 ※自家保留牛を含む

【支援金額】 1頭当たり 1万円

● 問合せ先 農業振興課営農流通係（☎2557）

感染症対策（環境整備・充実）

伊万里・有田消防組合運営負担金（消防署感染防止対策）

消防署における感染症対策および救急体制の確保のため、伊万里消防署職員仮眠室の個室化などの改修工事に要する経費を負担します。

【事業費】 5,016万9,000円

● 問合せ先 消防調整課（☎2116）

庁舎等公共施設感染防止対策事業

庁舎やコミュニティセンター、学校などに、飛まつ感染防止のためのアクリルパネルや手指消毒器、体温測定器などを設置します。

【事業費】 1,400万円

● 問合せ先 財政課管財係（☎2113）

感染症対策オンライン環境整備事業

庁舎やコミュニティセンターなどに、オンライン会議や動画配信に必要なウェブカメラ・パソコンなどを導入します。

【事業費】 150万円

● 問合せ先 情報政策課情報政策係（☎4313）

コミュニティセンター感染防止対策事業

災害時の避難所としての機能を持つ13か所すべてのコミュニティセンターで、トイレの洋式化やバリアフリー化を行います。

【事業費】 3,338万3,000円

● 問合せ先 まちづくり課まちづくり推進係（☎2114）

自治公民館感染防止対策支援事業

自治公民館などのエアコン設置やトイレの洋式化などの経費を補助します。（補助対象経費の90%以内）

※自治公民館など 上限 30万円/館

【事業費】 2,000万円

● 問合せ先 まちづくり課まちづくり推進係（☎2114）

学びの保障対策事業

市立学校にICT支援員を配置して、オンライン授業などにおけるICT（情報通信技術）活用を円滑に進めるための環境を整備します。

【事業費】 1,852万2,000円

● 問合せ先 学校教育課学校教育係（☎3185）

## 新型コロナウイルスワクチンの接種について ※3月22日現在

● 問合せ先 新型コロナウイルスワクチン接種対策室 (☎ ☎4122)

4月から65歳以上の高齢者へのワクチン接種が始まる予定ですが、ワクチンの供給量が少ないため、市では高齢者入所施設などに入所する高齢者で、希望する人から先行して接種を行う準備を進めています。

一般の高齢者への接種については、国から提供されるワクチンの安定供給が可能になり次第、予約を受け付け、次の医療機関および市民センターで5月から接種ができるよう、現在調整中です。

### 【医療機関】

町（地区）	医療機関名
伊万里地区	岡村医院
	日高医院
	古川内科クリニック
	伊万里整形外科病院
大坪町	加茂医院
立花地区	いび整形外科
	産婦人科南ヶ丘クリニック
	鈴山内科小児科医院
	隅田医院
	前田病院
たなか内科クリニック	
大川内町	泌尿器科いまりクリニック

町（地区）	医療機関名
黒川町	小島病院
波多津町	小島医院
南波多町	助廣医院
大川町	大川野クリニック
二里町	小副川医院
	きたじま整形外科
	ケンジンSPAクリニック
東山代町	山元記念病院
	内山産婦人科医院
山代町	立石医院
	西田病院
	水上医院

※上記の医療機関のほか、かかりつけの人のみ接種を行う医療機関もあります。

【市民センター】5月中旬から毎週土曜日に接種ができるよう調整中です。

予約の方法

接種を希望する人は、必ず予約が必要です。

- ① コールセンター（0570-020-520）に電話
- ② インターネットで登録 など

注意

まだ予約は受け付けていません。受付開始時期は、ワクチンの安定供給が可能になった時点で、市ホームページなどでお知らせします。



↑ 深浦市長（左）に目録を手渡す島ノ江代表取締役

半導体工場の水処理管理などを手がけるエヌ・ティ株式会社（本社 立花町）が新型コロナウイルス感染症対策に役立ててほしいと、市に100万円を寄付しました。

3月17日、同社の島ノ江照信代表取締役が市役所を訪問。深浦弘信市長に寄付目録を手渡しました。島ノ江代表取締役は、「長年、地域の役に立ちたいという思いがあり、やっと実現できた。コロナ禍で過酷な状況に置かれている医療・介護の関係者のために力になれば」と話しました。

深浦市長は、「コロナ禍を乗り越えるために、有効に活用させていただきたい」とお礼を述べました。

新型コロナウイルス感染症対策に役立てて



## いまりの赤ちゃん応援特別給付金を給付します

新型コロナウイルス感染症の影響が長期化する中、子育てに不安を抱える子育て世帯を支援するため、給付金を給付します。

● 受給対象者 次の①～④の要件をすべて満たす人

### ■ 申請者（保護者）

- ①給付の申請日に給付対象児と同一世帯に住居登録している人
- ②申請後も本市に居住する見込みのある父または母など※
- ③他の市区町村で給付対象児に係る給付金などの給付を受けていない人

### ■ 給付対象児

- ④令和2年4月28日から令和3年3月31日までに生まれ、令和3年3月31日までに住民登録されている人で、給付の申請日まで引き続き住民登録されている人

※父または母がいない給付対象児を養育している人は、問い合わせてください。

例) 法定代理人（親権者、未成年後見人、成年後見人、代理権付与の審判がなされた保佐人および代理権付与の審判がなされた補助人）など

● 給付額

給付対象児1人につき3万円



● 申請方法

申請書を窓口か市ホームページから入手し、申請書に必要事項を記入のうえ、『本人確認書類のコピー』と『金融機関の通帳のコピー』を添付し、郵送または窓口を持参してください。

● 申請期限

6月30日（水）午後5時15分必着

● 申請・問合せ先

〒848-8501 伊万里市立花町1355番地1

伊万里市役所子育て支援課子育て支援係

☎2310

## 令和3年度移住促進奨励金制度をお知らせします

● 問合せ先 企業誘致・商工振興課就活・移住支援係 ☎2172

本市への移住を促進するため、移住促進奨励金制度により、住宅を新築・購入・改修する経費の一部を支援します。

● 対象者（すべてに該当する人）

- ▷申請者またはその配偶者のいずれかが40歳未満の世帯
- ▷3年以上市外に居住していて、本市に新たに転入する世帯
- ▷奨励金の申請日以前1年以内に転入した世帯、もしくは令和4年3月31日までに転入する世帯
- ▷本市に5年以上定住しようとする世帯 など

### 新築購入移住奨励金

限度額 100万円

転入奨励金	子育て加算（高校生以下）	※ 地域指定加算
30万円 市外業者施工の場合は20万円	1人当たり 20万円 (限度額 60万円)	10万円

※地域指定加算の対象となる地区は、人口減少地区で奨励金交付要綱で定めた地区です。

【対象】 4月1日から令和4年3月31日までに取得する住宅

【申請期限】 令和4年3月31日まで（新築の場合は建築着工前に、建て売りの場合は購入契約前に申請が必要）

### 空き家購入移住奨励金

限度額 100万円

転入奨励金	子育て加算（高校生以下）	※ 地域指定加算
30万円	1人当たり 20万円 (限度額 60万円)	10万円

【対象】 4月1日から令和4年3月31日までに取得する空き家情報バンクに登録されている物件

【申請期限】 令和4年3月31日までで、購入契約前に申請が必要

### 空き家改修移住奨励金

限度額 50万円

奨励金（市内業者の施工に限る）
住宅・併用住宅（居住部分）の改修工事価格×1/2

【対象】 4月1日から令和4年3月31日までに取得した空き家情報バンクに登録されている物件の改修

【申請期限】 令和4年2月25日までで、改修工事着工前に申請が必要



森永製菓株式会社



伊万里市



## 『森永ミルクキャラメル イラストコンテスト』の 作品を募集しています



いまりん  
モーモちゃん

森永製菓株式会社と市は、森永製菓株式会社の創業者である森永太郎の生誕地が本市であることを縁として、お互いが持つさまざまな資源を活用した各種事業を推進するため、森永太郎翁顕彰会けんしょうかいの立合いのもと、包括連携・協力に関する協定を3月1日に締結しました。今後は、地域の活性化などの事業に取り組んでいきます。

現在、お互いのブランドイメージの向上や市民の郷土愛の醸成を目指して、『森永ミルクキャラメルイラストコンテスト』を実施しています。

### 募集について

#### ■ 対象者

市内在住・在学の小・中学生および義務教育学校の児童・生徒、高校生（4月1日時点）

#### ■ 募集期限

4月23日（金）必着

#### ■ 作品の規格など

▷サイズは、日本工業規格A4版（29.7 cm× 24.1 cm）で、縦長・横長はどちらも可

▷イラストには『森永ミルクキャラメル（箱または粒）』と市マスコットキャラクター

『いまりんモーモちゃん』または『いまりんモーモくん』を入れること（必須）。

▷応募作品数は制限しません（1人で複数の応募可）。

#### ■ 応募方法

作品の裏面に、氏名（ふりがな）、郵便番号、住所、電話番号、学校名と学年を記入のうえ、次のいずれかの方法で応募してください。

- ① 直接持参
- ② 郵 送
- ③ 電子メール（デジタルデータの場合）

### 優秀作品について

森永製菓株式会社九州統括支店と森永太郎翁顕彰会、市で審査します。その中で選ばれた優秀作品を6月10日の『ミルクキャラメルの日』に併せて、九州・沖縄地域の小売店に掲示される販売促進用のPOP（ポップ）に載せる予定です。

※POPは、一部店舗での設置になりますのであらかじめご了承ください。

### 応募・問合せ

〒848-8501 伊万里市立花町1355番地1  
伊万里市役所情報政策課シティプロモーション推進室  
電話番号：（☎）4313  
メールアドレス：jouhou@city.imari.lg.jp

たくさんの応募  
待ってるモオ～





# 国保特定健診・がん検診を受けましょう

●問合先 健康づくり課健康推進係 (☎3916)

## 【特定健診・がん検診などの受診券を4月に郵送します】

特定健診や各種がん検診などは、皆さんの健康をチェックする重要なバロメーターです。身体<sup>からだ</sup>の変化を早期に見つけるため、継続して受診しましょう。90歳以上と国民健康保険以外でがん検診を過去4年間受診していない人には『健康診断受診券』を送付していませんので、希望する人は連絡してください。

## 【昨年度からの変更点】

- ① 前立腺がん検診が医療機関でも受けられるようになります (料金：1,980 円)。
- ② 歯周疾患検診は歯科医院で受ける個別健診になります (料金：1,000 円 対象：40・50・60・70 歳)。

## 【特定健診受診率が国からの交付金に反映されます】

特定健診受診率やメタボ減少率などが交付金に反映されます。令和元年度の受診率は 48.8%でした。

## 【国保特定健診の対象者で通院治療中の人へ】

通院治療中の人でも特定健診の対象です。定期的に検査をしている人で特定健診を希望しない人は『健康診査受診票』と『特定健診の情報提供書』を通院中の医療機関に提出してください。

## 【国保特定健診の対象者で職場健診を受けた人へ】 ※健康づくり課へ提出または連絡してください。

職場健診を受ける人も特定健診の対象です。『職場健診の結果』を提出することで受診したとみなされます。

## 【無料で実施しています】 ※希望者は事前に健康づくり課へ連絡してください。

- ◆ 特定健診の結果から必要と判断された場合の2次検査 (頸部動脈エコー検査・75g 経口ブドウ糖負荷試験・微量アルブミン尿検査)
- ◆ 筋肉量や脂肪量を測る体成分測定
- ◆ たばこを吸う人の肺の中の一酸化炭素量測定

## ◇ 健診内容

健診名	対象年齢 (令和4年3月31日現在) ※受診日時点で伊万里市に住所のある人が対象	健診内容	料金 (市の助成あり)	
			個別健診 (医療機関)	集団健診 (市民センター)
(特定)健康診査	40～74歳の国民健康保険被保険者	血液検査、尿検査、血圧測定、測定(身長・体重・腹囲)、診察	無料 (県内で受診可)	無料
(後期高齢者)健康診査	75歳以上、65～74歳の後期高齢者医療制度被保険者		無料 (県内で受診可)	無料
(30歳代、健康増進)健康診査	30～39歳、生活保護受給者		無料	無料
結核・肺がん検診	40歳以上(65歳以上は結核検診も実施)、50歳以上で喫煙係数600以上は喀痰(かたん)検査	胸部エックス線検査	1,000円 喀痰検査500円	500円 喀痰検査500円
胃がん検診(バリウム)	40～74歳(2年に1回・75歳以上は要相談)	胃部エックス線検査	—	500円
子宮頸がん検診 <sup>けい</sup>	20歳以上の女性	子宮頸部細胞診、内診	1,000円 (県内で受診可)	500円
HPV検査(子宮頸がん検診併用)	30～44歳の女性(県子宮頸がん撲滅事業の補助)	ヒトパピローマウイルス(HPV)検査	無料 (県内で受診可)	無料
乳がん検診	40歳以上の女性(2年に1回)	乳房エックス線検査(マンモグラフィ)	1,000円	500円
大腸がん検診	40歳以上	便潜血検査2日法	—	500円
前立腺がん検診	50歳以上の男性(PSAが2.1ng/ml未満の場合は、2年に1回)	血液検査(PSA)	<b>1,980円</b>	1,980円
肝炎ウイルス検査	30～74歳で検査したことがない人	血液検査(B型、C型)	—	無料
骨粗しょう症検診	40・45・50・55・60・65・70歳女性	腕のエックス線検査	—	500円
歯周疾患検診	40・50・60・70歳	問診、診察、歯科相談	<b>1,000円</b>	—
胃がん検診(カメラ)	50・52・54・56・58・60・62・64歳	胃内視鏡検査	4,000円	—

## 集団（市民センター）で受けられる健診

予約制です。健診の2週間前までに健康づくり課に申し込んでください。

健診名 (受付時間)	実施日	健康 診査	肝炎 ウイルス	結核・ 肺がん	胃がん (バリ ウム)	前立腺 がん	乳がん	大腸 がん (回収)	子宮頸 がん	骨 粗 しょう 症
総合健診 (午前8時30分~ 11時)	6月15日(火)、16日(水)、18日(金)、 7月20日(火)、21日(水)	●	●	●	●	●	●	●	●	●
	6月14日(月)、21日(月)、22日(火)、 23日(水)、24日(木)	●	●	●	●	●	●	●	●	-
大腸がん検診 (午前9時30分~ 11時30分)	7月5日(月)、6日(火)、7日(水)、 9日(金)、19日(月)、29日(木)、 10月20日(水)	-	-	-	-	-	-	●	-	-
ナイト検診 (午後5時~7時)	10月15日(金)	-	-	-	-	-	●	●	●	-
日曜健診 (午前8時30分~ 11時)	10月17日(日)	●	●	●	●	●	●	●	●	●

## 医療機関で受けられる検診

※◎は申し込みが必要な検診

※受診期間:5月1日~令和4年3月31日(子宮頸がん検診は4月1日~令和4年3月31日)

医療機関名 (50音順)	電話番号	健康 診査	がん検診					医療機関名 (50音順)	電話番号	健康 診査	がん検診					
			肺	子宮	乳	胃内 視鏡	前立腺				肺	子宮	乳	胃内 視鏡	前立腺	
いび整形外科	201265	◎						立石医院	280007	●	●					
内山産婦人科医院	233241			●				たなか内科クリニック	225800	●					◎	
大川野クリニック	208060	●					◎	夏秋医院	232032	◎						
岡村医院	222304	●	◎			◎	●	西田病院	281111	◎	◎		◎	◎	◎	
おせきホームクリ ニック	258030	◎						日高医院	235263	●						
小副川医院	224114	●	●			◎	●	古川内科クリニック	210730	●	●					
加茂医院	232014	◎						堀田病院	233224	◎						
きたじま整形外科	259977	●						前田病院	235101	●	●					
小島医院	250038	●	●				●	産婦人科南ヶ丘 クリニック	221135			●				
小島病院	272121	◎	●					水上医院	283714	●						
助廣医院	242023	●						山口病院	235255	●	●					●
鈴山内科小児科医院	227366	◎						山元記念病院	232166	◎	●		●	◎		
隅田医院	233167	◎	◎				◎	伊万里有田共立病院 (有田町)	462121	●	●	◎	◎	◎		
								松浦中央病院 (松浦市)	0956 725700	◎	◎		◎			◎

## 歯周疾患検診は歯科医院で実施します（予約制）

診療所名 (50音順)	電話番号	診療所名 (50音順)	電話番号	診療所名 (50音順)	電話番号	診療所名 (50音順)	電話番号
麻生歯科医院	232221	岡本歯科医院	287444	高瀬歯科医院 (大川町)	292045	まつうら歯科 クリニック	204300
いけだ歯科医院	224618	小野歯科医院	282066	高瀬歯科医院 (二里町)	225828	松尾歯科医院	243070
いまり歯科診療所	298411	小野デンタル オフィス	259758	ふくだ歯科医院	221844	森田歯科医院	283044
岩崎歯科医院	224182	國谷歯科医院	284668	堀江歯科診療所	231188	吉富歯科医院	232415
上田歯科医院	238185	下田歯科医院	282118	ますもとけんこう歯科	249688	よしなが歯科医院	236962
						ヨシロー歯科 クリニック	227388



## 空家を適正に管理し、活用しましょう

● 問合せ 都市政策課住宅・空家対策係 (☎2464)

家は大事な財産です。誰が引き継ぎ、どのようにして守っていくか、家族がそろって機会などを利用して話し合ってみませんか。

### 空家の管理

家は、時間の経過とともに劣化や痛みが発生します。家の傷みが進行すると大規模な修繕が必要となり、大きな出費を要します。また、家自体の価値を下げることになり、適切な管理をしましょう。

- 空家になる場合は、近所の人に緊急連絡先を伝えておきましょう。
- 空家になる場合は、近所の人に緊急連絡先を伝えておきましょう。
- 施錠を確実にしましょう。
- 定期的な家の通気や点検をし、痛んだ箇所は早めに修繕しましょう。
- 庭の草木の伐採を行いましょう。



### 相続登記を確実に

亡くなった人の名義のままにしていると、空家の売却や解体の際に、法定相続人全員の同意が必要となるなど、手続きが難しくなります。空家を活用したいときに、いつでも活用できるように、相続登記を確実にしましょう。

### 老朽化する前に

#### 相談してください

空家の管理方法や空き家情報バンクなどを利用した活用方法の相談を、随時受け付けています。

空家管理事業者や相続などの専門事業者、解体事業者、仏壇の処分事業者の紹介なども行っています。まずは気軽に連絡してください。

## 空家管理のポイント

空家の管理は定期的に（月に1回程度）行いましょう。定期的な管理ができない場合は、業者などに委託する方法もあります。適正に管理し、問題の発生を防ぐとともに、建物を良い状態に維持することで、次の活用につなげましょう。

家の内部や外部に傷みやひびなどがないか確認する

窓ガラスやサッシ、雨どいに割れや破損がないか確認する

敷地の除草や立木のせん定を行う

敷地にゴミの不法投棄がないか確認する

天井や壁に雨漏りやシミ（小動物の侵入が考えられます）がないか確認する

室内の換気や掃除を行う

給排水設備に異常がないか確認する

◆点検などで異常があれば、早めに修繕しましょう

あなたの空家を有効活用しませんか

『伊万里市空き家情報バンク』の登録物件を募集します



市では、空家の有効活用と移住・定住の促進を目的として、『伊万里市空き家情報バンク制度』を実施しています。

この制度は、空家の売却や賃貸を希望する人が、協力事業者（市と協定を締結した宅建業者）を通して市に申請し、市は、『市ホームページの空き家情報バンク』と、『全国版空き家バンクサイト』に物件を掲載して、購入や賃貸を希望する人に広く情報提供を行っています。市内に空家を持つ人は、登録してみませんか。

## 伊万里市国保健康マイレージ事業の案内

定期的な健康診断の受診や運動など、自主的な健康づくり活動を行った場合に一定のポイントを付与し、ポイントがたまると特典を交付します。

● **対象者** 特定健診の対象となる40歳以上の国民健康保険被保険者

● **ポイント・付与対象**

▽20ポイント 人間ドックの受診

▽15ポイント 特定健診の受診

▽5ポイント 各種がん検診の受診（1種類につき5ポイント。2種類まで）、週1回以上の定期的な運動の実施

※対象期間は1月1日～12月31日

● **達成要件** 25ポイント以上

● **ポイント特典（400人）**  
ふるさと応援寄附金の返礼品（2000円）から希望の一品を交付



● **ボーナス特典**

ポイント特典申込者が、前年度の特定健診を受けていない国民健康保険被保険者を紹介し、紹介された人が令和3年以内に特定健診を受診すれば各種がん検診（前立腺、肺、大腸、胃、子宮頸乳）すべての無料クーポン（令和4年度がんの集団検診用）を交付

※ポイント特典・ボーナス特典は申込者多数の場合は抽選となります。

※ポイントカード兼特典申請書は、特定健診会場と市民課で入手できます。また、市ホームページからダウンロードすることができます。

● **問合せ先**

市民課年金保険係

☎232153

## 国民健康保険『人間ドック・脳ドック検診』

日帰り人間ドック・脳ドックの受診費用を助成します。通常の半額程度の負担で受診できますので、利用してください。

● **受付開始日** 5月10日（月）

● **対象**

◆ **市国民健康保険加入者**

▽受診時に40歳以上74歳以下の入院療養中の人は除く  
▽国民健康保険税の滞納がない人

▽4月以降に人間ドック・脳ドック・特定健診を受診していない人

● **注意事項**

▽必ず特定健診と一緒に受診してください。

▽どちらも人数制限がありません。早めに申し込んでください。

● **持参するもの**

▽国民健康保険被保険者証

▽印鑑

● **申込・問合せ先** 市民課年金保険係（☎232153）



	人間ドック	脳ドック
自己負担額	11,390円	12,410円
実施医療機関	伊万里有田共立病院、山元記念病院、西田病院、前田病院、松浦中央病院	伊万里有田共立病院、山元記念病院、西田病院
検査項目	血液検査、尿検査、心電図など15項目	頭部MRI、血液検査、尿検査など11項目

## 学生の奨学金返済（利子相当分）を支援

市と協定を締結した市内金融機関が実施する『伊万里っ子カエル奨学ローン』を借りて、看護師、介護福祉士、社会福祉士、保育士の資格取得のために大学などに在学する学生が、市に戻り、市内の事業所などに就職した場合、奨学ローンの利子返済相当額を補助します。

この制度の利用を希望する人は問い合わせてください。

● **問合せ先**

▽看護師を目指す人

健康づくり課健康推進係

☎23916

▽介護福祉士・社会福祉士を目指す人

長寿社会課介護給付係

☎232154

▽保育士を目指す人

子育て支援課保育係

☎232174





パブリックコメント (市民意見提出手続制度)

『第四次伊万里市子どもの読書活動推進計画』  
(案) への意見を募集します

より多くの市民の意見を参考にするため、パブリックコメントを実施します。皆さんの意見をお寄せください。

市では、平成28年に『第三次子どもの読書活動推進計画』を策定して、市民図書館を中心に幼稚園、保育園、小・中学校、コミュニティセンターなどと連携しながら子どもの読書活動を展開してきました。しかし、子どもの年齢が上がるにつれて読書離れが増えるなどの課題があり、発達段階に応じた読書習慣を身につけることが必要となっています。そのため、平成30年に制定された国の『第四次子どもの読書推進に関する基本的な計画』を踏まえて、新たに具体的な目標と方策を盛り込んだ推進計画を策定します。

パブリックコメント案内

◆意見提出をお願いする資料

第四次伊万里市子どもの読書活動推進計画 (案)

◆意見募集期間 4月1日 (木) ~ 24日 (土)

◆案の公表場所・入手先

- ①市民図書館、情報政策課情報公開・統計係、各コミュニティセンター
- ②市ホームページ、市民図書館ホームページ

◆意見の提出方法

意見は、住所・氏名(または団体名)を明記のうえ、次のいずれかの方法により提出してください。

- ①メール library@city.imari.lg.jp
  - ②郵便  
〒848-0027 伊万里市立花町4110番地1  
伊万里市民図書館
  - ③直接提出 案の公表場所・入手先①のいずれか
  - ④ファックス ②3231
- ◆問合せ先 市民図書館 (☎③4646)

光化学オキシダント・PM2.5  
大気汚染物質に注意しましょう

光化学オキシダント

光化学オキシダントとは、自動車の排気ガスや工場の煙に含まれる大気汚染物質が、太陽の紫外線を受けて化学反応を起こすことで発生する物質のことをいいます。

濃度が高くなると、目がチカチカする、のどが痛むなどの健康被害がみられることがあります。

PM2.5(微小粒子状物質)

PM2.5とは、粒径2.5μm(2.5mmの千分の1)以下の粒子状物質です。粒子の大きさが非常に小さく肺の奥深くまで入りやすいため、喘息や気管支炎などの呼吸器系疾患への影響のほか、肺がんリスクの上昇や循環器系への影響も懸念されています。

注意報などが発令されたら

▽外出を控え、屋外での激しい運動は自粛しましょう。

▽屋内では、換気や窓の開閉を必要最小限にしましょう。

県では、これらの物質の濃度が上昇した場合、『防災ネットあんあん』で注意報などの情報提供を行っており、速やかに情報を入力することが

きますので、登録をおすすめします。また、PM2.5の情報については、NHK総合テレビのデータ放送でも見ることができます。

◆『防災ネットあんあん』への登録方法

『http://esan.jp/』で検索するか、二次元コードを読み込んで登録サイトへアクセスし、登録画面に表示される案内に従って登録してください。

※光化学オキシダントやPM2.5の注意情報の配信を受けるためには、『生活情報』の『光化学オキシダント・PM2.5情報』にチェックを入れてください。

●問合せ先 環境課生活環境係

(☎③2144)



↑こちらの二次元コードから確認できます

図書館を使った調べる  
学習コンクールで入賞

子どもたちの図書館の活用促進と調べる力を育むため実施された、全国コンクール『図書館を使った調べる学習コンクール』で、二里小学校4年の廣津留廉さんが、応募数約6万3000点の中から104点が選ばれた優良賞を受賞しました。これは、2年連続の入賞で、県内では初めての快挙です。

歴史が好きという廣津留さんは、『宮本武蔵は本当に強かったのか?』をテーマに、図書やウェブサイトを参考に情報を集め、佐々木小次郎との決闘の地である山口県下関市の巖流島で現地調査も行った作品を仕上げました。2年連続の入賞に驚いたと話す廣津留さん。「来年も挑戦して、また入賞できるように頑張りたい」と抱負を語りました。



↑50ページの労作を手にする廣津留さん

## 移動スーパー『とくし丸』運行・高齢者見守り活動開始



↑「未永く続けていきたい」と話す販売事業主の大島寛生さん

2月26日、買い物に困っている高齢者などに商品を届ける移動スーパー『とくし丸』の出発式が、Aコープいまり店

でありました。市内では初めての運行となる『とくし丸』は、同店の生鮮食品や日用品など約400品目1200点を取り扱い、市内を3コースに分けて週2回ずつ巡回。事前に申し込みのあった人の自宅や集合場所まで向かいます。

また、市の高齢者見守りネットワーク事業の協力事業者として、業務の中で地域の高齢者に異変がないかなどの見守り活動も担っていきます。

## 株式会社トータル環境と進出協定を締結

3月2日、東京都に本社を置く株式会社トータル環境が、黒川町に新工場を建設することに伴い、同社と市は進出協定を締結しました。同社は、周辺環境に配慮した大型施設の解体需要が高まっていることから、施設全体を覆う大型テントフレームの製造などを行い、東南アジアなどへ輸出する計画です。令和5年3月から操業を開始し、5年間で13人を雇用する予定です。締結式で川添栄治郎代表取



↑「女性エンジニアも雇用したい」と話す川添代表取締役（左）

締役は、「強くて軽くて良い製品を生産し、雇用を生み出したい」と抱負を述べました。

## 目標に向かって取り組んだ7か月 未来は意外と近かった



↑さまざまなゲームを制作した特待生14人

3月13日、Cygames presents「IMARR Kids」プログラミング特待生成果発表会が市民センターでありました。

株式会社Cygamesと株式会社CA Tech Kids、市が共催して、プログラミングに興味のある小学生（令和2年1月時点で4〜6年生）を選考し、特待生14人を選抜。この日は、東京・大阪の両社とオンラインでつなぎ、コー

チなどが半年間の成果について、「特待生は自分で目標を立て、その目標を達成するため頑張ってきた。主体性が育まれた」と評価しました。

特待生の一人は、「大阪のコーチとはオンラインでつながり、この距離は近いと感じた。そして、学習を重ねて、半年間でプログラミングの技術を習得できた。未来は意外と近かった」と自信に満ちた表情で報告しました。

## 農林高校の伝統を引き継ぎ、新しい歴史を刻む

3月1日、伊万里農林高校の閉校式が同校の体育館であり、最後の卒業生86人が出席して、104年の伝統と歴史に幕を閉じました。

大正6年に西松浦農学校として開校し、多くの人材を輩出。平成31年4月の県立高校の再編に伴い、伊万里商業高校と統合して、伊万里実業高校になりました。

式は、生徒会と農業クラブの生徒で実行委員会を作って、企画・運営。式終了後に



↑農林高校の校旗が山口実行委員長から2年生へと引き継がれた

山口武留実行委員長は、「悲しい反面、後輩たちに新たな伝統をつくってもらいたい」と将来への期待を話しました。

### ご寄付

ありがとうございます  
次の方からご寄付をいただきました。

厚くお礼申し上げます。  
※2月1日〜28日受付分  
(敬称略、希望者のみ掲載)

▼ 蘭ブラシ 1500本

伊万里有田地区歯科医師会

▼ 児童図書 33冊

古伊万里ライオンズクラブ

《教育振興奨励基金》

▼ 十万円

前川 日司

(大川内町市山)

▼ は篤志寄付です。



# 暮らしのチャンネル

## お知らせ

### 春の市民大清掃

市は、5月2日(日)から11日(火)までを、伊万里を美しくする市民運動『市民大清掃の期間』と定めています。この期間に、ふだん手が行き届かない場所を清掃しましょう。また、段ボールや雑誌、缶、瓶などはリサイクルに努め、ごみを減らしましょう。

材、農機具、産業廃棄物など、受け入れができないものもあります。

#### 《公共施設の清掃日》

●期日  
5月9日(日)

#### ●清掃時の留意事項

▽マスクを着用し、3密を避け、十分な距離(2m程度)を確保して作業してください。

▽少しでも体調がすぐれない人は参加しないでください。

▽作業終了後はしっかりと手洗いを行ってください。

#### ●さが西部クリーンセンターの受付日時

月々土曜日・第2日曜日  
午前9時～午後4時

## 子育て支援センターぽっぽに遊びにきませんか

子育てに関する悩みや相談を受けています。一人で悩まず気軽に相談してください。

### ①わくわく広場(要申込)

親子集いの広場です。

▷日時 毎週月・火・木・金曜日  
午前10時～午後3時30分

▷場所 子育て支援センターぽっぽ

### ②お誕生会(要申込) 4月生まれの

乳幼児とその保護者

▷日時 4月28日(水)  
午前10時30分～11時30分

▷場所 子育て支援センターぽっぽ

### ③一時・休日保育

利用については事前登録が必要です。

詳しくは問い合わせてください。

◆申込・問合せ 子育て支援センターぽっぽ  
(☎☎☎5197)



お知らせ

募

集

保健だより

市民図書館

市民相談ほか

※5月の日曜日の開所日は、9日のみです。

#### ●家庭ごみの持ち込み料金

10<sup>キ</sup>まで80円、以後10<sup>キ</sup>ごとに80円加算

#### ●問合せ

環境課リサイクル推進係  
(☎☎☎2145)

### 固定資産縦覧帳簿の縦覧・課税台帳の縦覧

固定資産税の納税者は、令和3年度の土地価格等縦覧帳簿および家屋価格等縦覧帳簿の縦覧ができます。また、納税義務者は、固定資産課税台帳(名寄帳)の縦覧ができます。運転免許証など本人確認ができるものを持参してください。なお、代理人の場合は委任状が必要です。

#### ●期間

▽縦覧 4月1日(木)～6月30日(水)

▽閲覧 4月1日(木)から随時

※土・日曜日、祝日は除く。

ただし、4月3日(土)と4日(日)の午前中は縦覧のみできます。

#### ●時間

午前8時30分～午後5時15分

#### ●手数料

縦覧期間中は無料

●場所・問合せ  
税務課固定資産税係  
(☎☎☎2149)

### 東京2020オリンピック聖火リレー

5月9日(日)、東京2020オリンピック聖火リレーが市内を走行します。国見台陸上競技場を出発し、市民センター前まで聖火を引き継ぎます。

当日は、午後4時30分から8時までコース周辺の道路の交通規制が行われます。ご迷惑をおかけしますが、協力をお願いします。

なお、聖火リレーのコース周辺でのドローンの飛行はご遠慮ください。

#### ●問合せ

スポーツ課スポーツ振興係  
(☎☎☎23187)



## 福祉タクシー券を支給

### 対象者

市内に居住している障害者のうち、自動車税の減免を受けていない在宅の人（1か月以内の退院見込みの人を含む）で、次のいずれかに該当する人

- ① 身体障害者手帳1級または2級の交付を受けている人
- ② 療育手帳Aの交付を受けている人
- ③ 身体障害者手帳の交付を受け、車いすを常用している人
- ④ 精神障害者保健福祉手帳1級または2級の交付を受けている人

### 支給内容

佐賀県バスタクシー協会加盟のタクシー会社で利用できるタクシー券（1枚500円）を年間に最高20枚支給

### 申請方法

障害者手帳と印鑑を持参のうえ、福祉課に申請（代理申請の場合は、本人と代理人の印鑑が必要）

### 申請受付開始日

4月1日（木）

### 申請・問合せ先

福祉係（☎☎2156）  
福祉課障害



## パブリックコメントの結果

- ① 『第4次伊万里市障害者計画及び第6期伊万里市障害福祉計画、第2期伊万里市障害児福祉計画』（案）に対する意見募集の結果、意見の提出はありませんでした。
- ② 伊万里市公共建築物個別施設計画（案）に対する意見募集の結果、13人から30件の意見提出がありました。意見の概要と市の考え方を公表します。
- ②の公表場所  
企画政策課、情報政策課情報公開・統計係、各コミュニティセンター、市民図書館、市ホームページ
- ②の公表期間 4月30日（金）まで
- 問合せ  
①福祉課障害福祉係（☎☎2156）  
②企画政策課公共施設マネジメント室（☎☎2124）

## 所得税、市・県民税の申告期限を延長します

新型コロナウイルス感染症対策として、所得税、市・県民税の申告期限が4月15日（木）まで延長になりました。

市役所での申告は、税務課窓口で受け付けます。伊万里税務署での申告は、事前予約制ですので、詳しくは問い合わせてください。

### 問合せ

税務署での申告 伊万里税務署  
☎☎3147  
市役所での申告 税務課市民税係  
☎☎2148

## 伊万里っ子ポスト

市民の皆さんとの協働による市政の実現を目指し、市役所や各コミュニティセンター、市民図書館に『伊万里っ子ポスト』を設置しています。皆さんからの意見を市政運営に反映させるため、ご意見ご提案をお待ちしています。※記入用紙は伊万里っ子ポスト横に設置しているほか、市のホームページからもダウンロードできます。※メールでも提出できます。メールアドレス  
johou@city.imari.jp

● 問合せ 情報政策課情報公開・統計係  
☎☎5491

## 無料法律相談会

相続、労働、借金など法律問題で困っている人は、一人で悩まずこの機会に相談してください。

● 日時 4月18日（日）、5月16日（日）、6月20日（日）、7月18日（日）、8月15日（日）、9月19日（日）  
時間はいずれも午後1時～4時

※10月以降も開催予定です。

● 場所 佐賀県労働会館（佐賀市神野東4丁目7-3）

### 申込・問合せ

一般社団法人佐賀県労働者福祉協議会 ライフサポートセンターさが

☎0120-931-536

### 広告



## 司法書士法人ハートトラスト

〒848-0035 伊万里市二里町大里乙1766番地4 アップパートナーズ内

TEL : 0955-25-9355

URL : <http://www.hearttrust.co/>

佐賀県司法書士会所属

相続

遺言

贈与

登記全般

家族信託

成年後見

新型コロナウイルス感染症の影響で、中止・延期・内容の変更となる場合があります。詳しくは、各問い合わせ先に確認してください。



# お知らせ

## シニア向け 無料就労相談会

### 対象

- 対 象 おおむね55歳以上の求職者
- 日 時 4月26日(月)、5月24日(月)、6月28日(月)
- 場 所 ハローワーク伊万里
- 相談時間(30分程度) いずれも午前10時～午後3時(正午～午後1時を除く)

### ※事前予約制です。

- 問合先 佐賀県シニアはたらきたいけん推進協議会  
(☎0952-73380)

## 石綿による疾病の 労災補償制度

家族に肺がんや中皮腫などで亡くなった人はいませんか。息切れ、胸が苦しいなどの症状が出ていませんか。それが石綿による疾病と認定された場合、各種給付を受けることができます。心当たりのある人は、相談してください。※詳細は、厚生労働省のホームページでも確認できます。

### ●問合先

- ▽ 佐賀労働局伊万里労働基準監督署 (☎234155)

## 経営セーフティ共済

▽ 独立行政法人環境再生保全機構 (☎0120-389,931)

経営セーフティ共済(中小企業倒産防止共済制度)とは、取引先事業者が倒産した際に、中小企業が連鎖倒産や経営困難に陥ることを防ぐための制度です。

### ●内容

- ▽ 無担保・無保証人で、掛金の10倍まで借入れができる
- ▽ 取引先が倒産後でもすぐに借入れができる
- ▽ 掛金の税制優遇措置が受けられる
- ▽ 解約手当金が受け取れる

### ●問合先

- ▽ 独立行政法人中小企業基盤整備機構  
(☎050-5541717)

## 小規模企業共済制度

国の機関である中小機構が運営する小規模企業共済制度は、小規模企業の経営者や役員、個人事業主などのための積み立てによる退職金制度です。

### ●内容

- ▽ 掛金は加入後も増減がで

き、全額が所得控除の対象  
▽ 共済金の受け取りは一括・分割どちらも可能  
▽ 低金利の貸付制度が利用できる

### ●問合先

- ▽ 独立行政法人中小企業基盤整備機構  
(☎050-5541717)



## 年次有給休暇の計画的 付与制度の導入を

新型コロナウイルス感染症対策として、新しい働き方・休み方を実践してみませんか。そのために、年次有給休暇に計画的付与制度の導入や労働者の事情に応じた柔軟な働き方・休み方に対応する時間単位の年次有給休暇の導入が効果的です。

詳しくは、問い合わせください。

### ●問合先

- ▽ 伊万里労働基準監督署 (☎234155)
- ▽ 佐賀労働局雇用環境・均等室 (☎0952-7218)

## 大坪少年サッカークラブ 県大会で3位入賞

九州ろうきん杯第42回佐賀県U-12サッカー選手権大会

- 日 程 2月21日・28日
- 会 場 スポーツパーク川副ほか
- 結 果 第3位(2年連続)
- 参加チーム数 75チーム



広告 **50~1000坪**  
**土地・建物**  
**買取り致します!**  
秘密厳守・査定は**無料**です!  
※当社規定により買取りできない場合があります。

● 相続したけど不要な土地がある  
● 売りに出しているけど、なかなか売れない...

こんなお悩みありませんか?

雑種地・田畑でも、一度ご相談ください。

**九州の武雄大町店**  
**不動産買取センター**

※買取り不可の場合もありますが、仲介預かりも可能です。  
〒849-2102 佐賀県杵島郡大町町大字福母1578-3 FAX0952-82-3645  
E-mail: mail@alpha2001.jp

株式会社アルファホーム  
佐賀県知事免許(4)2166号 (公社)全日本不動産協会佐賀本部 (公社)不動産保証協会佐賀県本部会員

☎ **0120-68-5678**  
<http://www.alpha2001.jp>

お知らせ

募

集

保健だより

市民図書館

市民相談ほか

# 募集

## 男女協働参画懇話会『いまりプラザ』委員

男女協働参画社会の実現に向け、『すべての人が自分らしく暮らせるまち』を目指し、一緒に活動してみませんか。

● 応募資格 20歳以上の市民

● 任期 2年

● 活動内容

啓発イベントや出前講座の開催、男女協働参画社会に向けた調査・研究など

● 活動回数

月1回程度（会議は主に平日の夜開催）

● 募集人数 6人程度

※応募多数の場合は書類選考

● 応募方法

企画政策課、各コミュニティセンター、市民図書館、市民センターにある応募用紙で申し込んでください（郵送・メール可）。

※応募用紙は、市ホームページからもダウンロードできます。

● 募集期限 4月23日（金）

● 応募・問合せ先

〒848-8501 伊万里市立花町1355番地1

企画政策課男女協働推進係  
※メールアドレス kikaku@city.imari.lg.jp  
(☎02115)

## 公共職業訓練受講生（6月期入所）

今回は、導入講習付き訓練で、ビジネススマナーなどの社会人としての基礎的な講習を行います。

● 募集訓練科目

①CAD・生産サポート科

②電気設備技術科

③住環境コーディネート科

④テクニカルメタルワーク科

※④は企業実習付きでおおむね55歳未満の人が対象

● 場所 ポリテクセンター

佐世保

● 募集人数 各3人

● 訓練期間

6月4日（金）～

12月24日（金）

● 入所選考日・場所

5月12日（水）

筆記試験と面接をポリテクセンター佐世保で実施

● 受講料

無料（ただし、テキスト代などは自己負担）

● 募集期限 4月30日（金）

● 応募方法 最寄りのハローワークに応募書類を提出

● 問合せ  
ポリテクセンター佐世保  
(☎09563118)

## 職業訓練受講生（6月入所）

● 募集訓練科目  
①CAD/NCオペレーション科  
②溶接技術科  
③住環境CAD科

● 場所 ポリテクセンター

佐賀（佐賀市）

● 募集人数 各15人

● 訓練期間 6月2日（水）～

11月29日（月）

● 入所選考日・場所

5月6日（木）

筆記試験と面接をポリテクセンター佐賀で実施

● 受講料 無料（ただし、テキスト代などは自己負担）

● 募集期限 4月22日（木）

● 応募方法

最寄りのハローワークに応募書類を提出

● 問合せ ポリテクセンター

佐賀訓練課 (☎09529516)

## 委託訓練生（6月開講）

● 募集訓練科目  
①・②IT初級～中級連続科  
③IT初級・Web科

● 場所  
①唐津ビジネスカレッジ  
②伊万里市管工事協同組合  
③株式会社プライム（佐賀市）

● 募集人数  
①・②各20人、③22人

● 募集期限 4月26日（月）

● 応募先

ハローワーク伊万里

※訓練期間や入所選考日、受講料は問い合わせてください。

● 問合せ 県立産業技術学院

就職支援課  
(☎095244330)

## 春季市民ゴルフ大会出場者

● 開催日

5月23日（日）

● 場所

武雄嬉野カントリークラブ（武雄市）

● 参加資格

伊万里市民（市内事業所勤務者を含む）

● 参加料

1人2000円（プレー代別途必要）

● 募集期限 5月14日（金）

● 応募・問合せ先

有限会社チャレンジスポーツ内 市ゴルフ協会事務局

(☎25123)

(FAX) 237201

お知らせ  
募集  
保健だより  
市民図書館  
市民相談ほか

**不動産の売却は住まいプラス**

マンション 土地 戸建て アパート

物件情報満載！ホームページ 全面リニューアル

初めの方にも分かりやすいよう丁寧にご説明いたします。査定・相談だけでもお気軽にお問い合わせください。もちろん**秘密厳守**いたします。

急いでいる 将来的に 比較したい 相談

相談&査定 無料です。

福岡・佐賀・長崎流通ネットワーク

**ダイヤ不動産** 株式会社 0120-316-783

DIA REAL ESTATES 〒848-0041 伊万里市新天町666(伊万里駅前) TEL 0955-23-2626



# 保健だより

● 問合せ 健康づくり課 (☎ 3916)

◆ 1年間の保健事業を掲載した『市民健康カレンダー』は、4月中旬頃各家庭に配布する予定です。

◆ 子どもの健診 健診は、母子保健法に基づいて実施しています。発育確認のために必ず受けましょう。

事業名	実施日	対象	内容	場所	備考
3か月児健診	生後3か月～4か月になるとき	令和3年1月生	身体測定、診察など	佐賀県、福岡県、長崎県内の医療機関	乳児一般健康診査受診票と母子健康手帳を持参してください。 乳児一般健康診査受診票は、市の保健師や母子保健推進員が各家庭に『赤ちゃん訪問』をするときに渡します。
10か月児健診	生後10か月～11か月になるとき	令和2年6月生			
1歳6か月児健診	4月8日(木)	令和元年9月生	身体測定、歯科・内科診察、相談、フッ化物塗布(希望者のみ300円)	市民センター	対象者には通知します。時間を分けて案内しますので、指定された受付時間を確認し、来てください。 問診票と母子健康手帳を持参してください。
3歳8か月児健診	4月15日(木)	平成29年8月生	身体測定、歯科・内科・耳鼻科診察、相談		

◆ 相談・教室 場所は、いずれも市民センターです。予約制で行いますので、前日までに電話で予約してください。

事業名	実施日	対象	内容	時間
市民健康相談	4月13日(火)	特定健診結果が気になる人など	管理栄養士・保健師による相談、体成分分析器での筋肉・脂肪量の測定	午前9時～午後3時
ストレスケア相談	4月13日(火)	原則40歳未満の人	臨床心理士による相談	午前9時～午後3時
妊婦わくわくクラブ	4月16日(金)	妊婦とその家族	ババママスタート編『公的サービスの紹介、妊娠中のママの体について』	午後3時～4時30分
妊産婦乳幼児相談	4月19日(月)	妊産婦・乳幼児	身体測定、育児相談、栄養相談、歯科相談、おっぱい相談	午前9時30分～11時

※新型コロナウイルス感染症の状況により日程を変更する場合があります。変更は、市ホームページに掲載します。

◆ 特定健診・がん検診 詳しくは20・21ページをご覧ください。

連休中の急病は  
『休日・夜間急患医療センター』  
☎ 23-9910

連休中の急病時は『休日・夜間急患医療センター』を利用できます。

▷ 期間 4月29日(木)  
5月2日(日)～5日(水)  
▷ 診療時間 午前9時～午後5時

※必ず電話してから来所してください。

小児救急電話相談  
☎ # 8000、0952 ④ 2200

子どもの急な病気に困ったら、まずは電話を。医師や看護師が相談に応じます。  
▷ 時間 午後7時～翌朝8時(毎日)

## 風しん第5期予防接種(無料クーポン券)について

全国的に風しん患者が発生していたことから、公的な接種が受けられる機会がなく、抗体保有率が他の世代に比べ低い男性(昭和37年4月2日～昭和54年4月1日生)を対象に、定期予防接種を実施しています。

令和3年度は、昭和37年4月2日～昭和41年4月1日生まれの男性にクーポン券を送付します。令和元・2年度に配布したクーポン券の有効期間は、令和4年2月28日(月)まで延長されたため、そのまま利用できます。

### 接種方法

無料クーポン券・本人確認書類(免許証など)を持参し、健康診断(集団健診日程は20ページに掲載)や医療機関で抗体検査を受け、抗体が低い人は予防接種を受けてください。

※抗体検査・予防接種は、本事業に参加している全国の医療機関などでも受けられます。詳しくは市ホームページで確認してください。

◆ 令和3年度 主な予防接種実施医療機関 ◆

医療機関名	電話番号	ロタウイルス感染症	B型肝炎	Hib感染症	小児の肺炎球菌感染症	4種混合	BCG	麻しん風しん	水痘	日本脳炎	風しん第5期	佐賀県風しん予防接種事業
対 象		1価 出生6週0日後～24週0日後 5価 出生6週0日後～32週0日後	1歳未満	2か月以上5歳未満	2か月以上5歳未満	3か月以上7歳未満	1歳未満	第1期 1歳以上2歳未満 第2期 平成27年4月2日～平成28年4月1日生まれ	1歳以上3歳未満	第1期 6か月以上7歳未満 第2期 9歳以上13歳未満		
井手小児科医院	23 8157	月～金曜	月～金曜	月～土曜	月～土曜	月～土曜	月・火・木・金曜	月～土曜	月～土曜	月～土曜		
いとう小児科	20 1611	火・水曜	火・水曜	水曜	水曜	水曜	金曜	金曜	金曜	火曜	○	○
伊万里有田共立病院	46 2121	月～木曜	月～木曜	月～木曜	月～木曜	月～木曜	月～木曜	月～木曜	月～木曜	月～木曜	○	○
内山産婦人科医院	23 3241					月～土曜		月～土曜	月～土曜		○	○
大川野クリニック	20 8060	月～金曜	月～金曜	月～金曜	月～金曜	月～金曜	月～金曜	月～金曜	月～金曜	月～金曜	○	○
岡村医院	22 2304			月～土曜	月～土曜	月～土曜	月～土曜	月～金曜	月～土曜	月～金曜	○	○
加茂医院	23 2014										○	○
小島医院	25 0038	第3水・第4金曜	第3水・第4金曜	第3水・第4金曜	第3水・第4金曜	第3水・第4金曜	第3水・第4金曜	第2・4土曜	第2・4土曜	第1・3土曜	○	○
小島病院	27 2121										○	○
産婦人科南ヶ丘クリニック	22 1135					月～土曜					○	○
鈴山内科小児科医院	22 7366	月～土曜	月～土曜	月～土曜	月～土曜	月～土曜	月～土曜	月～土曜	月～土曜	月～土曜	○	○
隅田医院	23 3167							第1・3水曜(2期のみ)		第2・4水曜(2期のみ)	○	○
立石医院	28 0007							月～土曜(2期のみ)			○	○
たなか内科クリニック	22 5800										○	○
夏秋医院	23 2032										○	
西田病院	28 1111							月～金曜(2期のみ)		月～金曜	○	○
日高医院	23 5263										○	○
古川内科クリニック	21 0730							月～土曜		月～土曜	○	○
堀田病院	23 3224										○	○
前田病院	23 5101										○	○
水上医院	28 3714					第3水曜(3歳以上)		第3金曜(2期のみ)			○	○
山口病院	23 5255									月～土曜	○	○
山元記念病院	23 2166										○	○
山本こどもクリニック	20 1525	月～土曜	月～土曜	月～土曜	月～土曜	月～土曜	月～土曜	月～土曜	月～土曜	月～土曜		

▷接種日(指定日)の5日前までに医療機関に申し込んでください。▷受付時間は医療機関に確認してください。

▷小児は母子健康手帳と予診票を持参してください。

※高齢者の肺炎球菌の予防接種は5月号でお知らせします。

新型コロナウイルス感染症の影響で、中止・延期・内容の変更となる場合があります。詳しくは、各問い合わせ先に確認してください。



こんにちは

# 図書館です

## ぶっくん

● 問合先 市民図書館 (☎0955-234646)

### 4月の巡回日

日	巡回場所	時間	日	巡回場所	時間
13日 (火)	るりこう苑	10:45-	21日 (水)	大川内町鼓バス停横	11:00-
	立川公民館	11:30-		向陽園	14:00-
	山口病院	14:15-		西田病院	14:00-
波多津コミュニティセンター	11:00-	伊万里鍋島焼会館		14:30-	
15日 (木)	黒川コミュニティセンター	11:00-	23日 (金)	ケアハウスいまり	11:30-
	二里コミュニティセンター	14:00-		伊万里ふるさと村	12:00-
	南波多コミュニティセンター	14:00-		原屋敷公民館	13:40-
16日 (金)	おたっしや倶楽部	11:00-	27日 (火)	楽寿園	14:00-
	田代公民館	11:30-		ユートピア	14:00-
	南波多水溜バス停前	14:00-	28日 (水)	西光苑	14:00-
	テイながやま	14:00-		ケアセンター-くちいし	15:00-
20日 (火)	JA滝野出張所	11:30-	30日 (金)	市民センター	11:30-
	国見公民館	14:00-		J A 東部支所	14:00-
	国見団地集会所	14:40-		こどもハートフルセンター-ひまわり園	14:00-
				テイあさひ/かりん	14:40-

※このほか、保育園や小学校、企業を巡回しています。  
各巡回場所での滞在時間は、15分～30分です。

### あなたのまちに本を届けます 自動車図書館『ぶっくん』

『ぶっくん』は、幼稚園や保育園、小・中学校をはじめ、病院、老人保健施設、各コミュニティセンターなど、76か所を巡回して本を届けています。

#### ◆今年度の新しい巡回場所

- 4月から
  - 道の駅 伊万里ふるさと村
- 5月から
  - 伊万里コミュニティセンター
  - 立花コミュニティセンター

※4月からの巡回カレンダーは、市民図書館と『ぶっくん』で配布しています。市民図書館ホームページでも見ることができます。

### 4月の休館日

- 5・12・19・26日
- 22日(館内整理休館)
- ※29日(木・祝)は特別に開館します。

### 新刊案内

ルラルさんは、大切な釣りざおを持つています。釣り好きだったおじいさんからもらったものです。けれども、おじいさんは病気になるって、亡くなってしまいました。ルラルさんは時々、庭で釣りざおを振っていました。

ある日、釣りざおを振っていると、仲間の動物が集まってきた。「魚を釣りに行きましょう」と言いました。みんなと湖に行つて…。『ルラルさんシリーズ』の新しい絵本です。



『ルラルさんの釣りざお』  
いとうひろし/作  
ポプラ社

ものを作るという行為は、他の動物にはない、人間だけが獲得した能力です。その能力を発揮するために存在する工場には、魅力があふれています。

乳母車や鉛筆など、「どうやって作るのだから?」おもしろそうと著者が興味を持った6つの工場取材しています。子どもの頃から、工場にあこがれ続けた著者が、「長年の工場愛を、作家としての言葉で記したい」と書いた本です。



『そこに工場があるかぎり』  
小川 洋子/著  
集英社

**いちごフェア**  
4/9(金)10(土)11(日)  
いちごロール 1,296円 **1,080円**  
いちごタルト 2,484円 **2,160円**  
いちごショート 378円 **356円**  
いちご大福 216円 **194円**  
いちごタワー 205.2円 **183.6円**

**ジェラト** 始めました  
4月まで  
お味見価格  
シングル 350円 **300円**  
ダブル 450円 **400円**  
いちごマール/ナッツ/みるく/抹茶/ショコラ/塩/チョコ/ビスケット(ビスケットは100円)

予約受付中  
**端午の節句**  
こどもの日  
生デコレーション  
3,996円  
鯉のぼりギフト 1,080円  
柏餅 129.6円

伊万里スイーツ  
**城月堂**  
営業時間 10時-19時  
伊万里市新天町 475-12  
tel 0955-22-5813  
ホームページ 城月堂 検索  
Instagram @jyogetsudo\_official

お知らせ

募

集

保

健

だ

よ

り

市

民

図

書

館

市

民

## 4月の市民相談

相談窓口名	開設日	時間 (濃い青は正午～午後1時を除く)	場所	問合せ先
法律相談 ※要予約	第2・4水曜日 (14日・28日)	午前10時～午後3時	市民相談室	まちづくり課市民相談室 ☎2133
司法書士相談 ※要予約	第3水曜日 (21日)	午前10時～正午		
公証人相談 ※要予約	第3木曜日 (15日)	午前10時～午後3時		
人権相談	第1火曜日 (6日)	午前10時～正午		
不動産相談	第2木曜日 (8日)	午前10時～午後3時		
行政相談	第3金曜日 (16日)	午前9時～正午		
消費生活相談	月～金曜日 ※祝日は除く	午前9時～午後4時	市民相談室	消費生活センター ☎2136
家計相談 (ファイナンシャルプランナー相談) ※要予約	第2火・第4日曜日 (13日・25日)	午前9時～午後7時 (13日) 午前9時～正午 (25日)	税務課	税務課収納対策室 ☎2152
年金相談 ※要予約	金曜日	午前9時30分～午後3時30分	面接室	唐津年金事務所 095575161
身障者相談	第4木曜日 (22日)	午前10時～午後3時	面接室	福祉課障害福祉係 ☎2156
女性相談 ※面談は要予約	月・水・金曜日	午前9時～午後4時	相談電話番号	☎26763
労働相談	第3月曜日 (19日)	午前10時～午後4時	面接室	佐賀働き方改革推進支援センター 0120-610-464

### 4月の行事

市民図書館 ☎☎4646

- いきいき音読教室 [洋会議室]  
20日(火) 午前10時30分



### 新型コロナワクチン接種に便乗した詐欺にご注意を

「新型コロナウイルス感染症のワクチン接種のために必要」と言って、金銭や個人情報をだまし取るうとする電話があったという相談が、消費生活センターに寄せられています。

#### 注意事項

- ★ワクチン接種は『無料』です。今回のワクチン接種は全額公費で対応します。
- ★電話やメールで、個人情報を求めることはありません。
- ★不審な電話やメールは、すぐに切るか無視してください。



- 相談先 市消費生活センター (☎☎2136)  
消費者ホットライン (☎188 (いやや))
- 問合せ まちづくり課市民相談室 (☎☎2133)

家で  
できる!



### 今月の省エネと地球温暖化対策

- 問合せ 環境課生活環境係 (☎☎2144)

### テレビ ～コロナ禍のお家時間での省エネ～

テレビはつけっぱなしにせず、見ないときは消すようにしましょう。また、画面の明るさを調整することも省エネにつながります。

1日1時間、液晶テレビ(32V型)を見る時間を減らした場合	年間約450円の節約 二酸化炭素排出量 8.2kgの削減
液晶テレビ(32V型)の画面の輝度を最大から中間にした場合	年間約730円の節約 二酸化炭素排出量 13.2kgの削減

■ 参考：資源エネルギー庁のホームページ <https://www.enecho.meti.go.jp/>

新型コロナウイルス感染症の影響で、中止・延期・内容の変更となる場合があります。詳しくは、各問い合わせ先に確認してください。





特別会場（旧西山ふとん店）



伊万里まちなか一番館

## ひな祭りなら、 いまりで、決まり！

2月21日から3月14日まで、『古伊万里通りのおひなさま』がありました。これは、中心市街地ににぎわいを取り戻そうと、古伊万里通り商店会や市民ボランティアの女性たちが中心となって開催したものです。

かつて伊万里焼の積出港として栄え、川沿いの通りには商家が軒を連ねていた伊万里のまち。商家の娘が健やかに育つようと、春の節句にはおひな様が飾られていました。



限定グルメ  
ひな寿司ランチ

その名残から、現在でも珍しくて貴重なおひな様が残っています。

2回目の開催となった今年は、10会場でさまざまな種類のひな人形が飾られたほか、ワークショップやイベント、限定グルメがあり、市内外から多くの方が訪れていました。



あの人気漫画のキャラクターも  
ひな人形に变身

# 古伊万里通りの おひなさま



谷口呉服店



エトワールホリエ



2日間限定でおひなマルシェも開催されました



さまざまな年代のおひな人形に見入る来場者



### 人の動き

令和3年3月1日現在

●人口	53,885人	(± 0)
●男	26,090人	(+ 5)
●女	27,795人	(- 5)
●世帯	23,498世帯	(+ 29)
		( ) は前月比

この冊子は、1部当たり約40円で作成しています（人件費など間接経費は含まれていません）。また、企業広告による掲載料は、広報伊万里の作成費の貴重な財源となっています。

2か月に一度担当する『編集室から』の執筆。毎回、「ネタが無い」と悩みますが、いつの間にか13回目の執筆になりました。さて、本号の表紙を飾ってくれたのは伊万里高校「#キセキ部」の皆さん。今回の特集は#キセキ部広報班と編集長の合作です。伊万里を盛り上げようと、わくわくする取り組みが紙面に詰め込まれています。驚いたのが、部員の皆さんは本市が推進する「シティプロモーション」を以前から実行しているのです。ある取材の集合写真の撮影時、市民から「ハイチーズの代わりにキヤッチコピーの『いまりで、決まり！』と言おう」とご提案が。なるほど、自然と口角が上がり笑顔になります。あれ、私より市民の皆さんのほうが伊万里を盛り上げようとする意識が高いぞ。（智）

### 編集室から

●発行日／令和3年4月1日

●発行編集／伊万里市情報政策課シティプロモーション推進室 ☎(0955)23-4313 (直通) 〒848-8501 佐賀県伊万里市立花町1355番地1

●伊万里市のホームページ <https://www.city.imari.saga.jp/> ●印刷／山口印刷株式会社