

人がいきいきと活躍する 幸せ実感のまち

iMAR!

広報

伊万里

9

No.835

2023



特集
認知症は自分事

【今月の表紙】
ボン灯ろうまつり（7月29日撮影）

みんなで
応援しよう!

SAGA 2024 国ス ポ
全障ス ポ

9/10(日) オープンウォータースイミングの
リハーサル大会が開催されます! (詳細は10ページ)

公益社団法人認知症のひと家族の会
『家族がつくった「認知症」の早期発見の目安』

ちょっと気になる！？まずはチェックしてみましょう！

- 同じことを何度も言う・問う・する
- しまい忘れや置き忘れが増え、いつも探し物をして
いる
- 財布・通帳・衣類などを盗まれたと人を疑う
- 料理・片づけ・計算・運転などのミスが多くなった
- 新しいことが覚えられない
- 話のつじつまが合わない
- 約束の日時や場所を間違えるようになった
- 些細なことで怒りっぽくなった
- ふさぎ込んで何をすることも億劫がり、いやがる



↑このチェックは医学的な診断基準ではありませんが、暮らしの中での目安として参考にしてください。いくつか思い当たることがあれば、かかりつけ医に相談をしましょう。

認知症は自分事

●問合先 伊万里市地域包括支援センター（☎23・2122）

認知症とは、さまざまな原因で記憶力や実行力、判断力が低下し、社会生活や日常生活に支障が出ている状態が6か月以上継続することです。

厚生労働省の調査によれば、2025年には65歳以上の高齢者のうち5人に1人が認知症になると予想されていて、歳を重ねれば誰もが認知症になる可能性があります。

性があります。

今回の特集では、認知症を専門的に相談できる機関や、認知症の人の介護をしている人の経験談などを紹介します。認知症について知識や理解を深め、認知症について『他人事』から極めて身近な『自分事』として捉えながら考えてみませんか。

認知症予備軍『軽度認知障がい』とは

認知症の前の段階

皆さん『軽度認知障がい』のことをご存じですか。

軽度認知障がいとは、認知症ではなく『認知症になる前の段階で、健康な状態と認知症の間の段階』のことを言います。

記憶力が低下したり、新しいことが覚えにくくなったり、集中力が落ちるなど、認知症と同じような症状が見られることもあります。日常生活は問題なく送ることができます。

この段階での受診がカギ

軽度認知障がいかもしれないと疑ったら、早めに医療機関を受診しましょう。この段階で対応できれば、

症状の改善や、認知症への進行を遅らせることができると言われています。



軽度認知障がいは認知症ではありませんが、医療機関の受診は早めに

症状は改善できます

軽度認知障がいと診断されたらどのように対処したらよいのでしょうか。

対処方法としては、趣味活動や人との交流で脳を活性化させ、また、食生活の改善や運動不足の解消など、生活スタイルを見直すことが大切です。

●何よりも早く気付くことが大切です！

認知症予備軍『軽度認知障がい』

何もしないと…

対処すると…

認知症

現状維持

症状改善

認知症予備軍の状態に気づかないまま放置すると、約半数の人が認知症になると言われています。



認知症疾患医療センターが

開設されました

佐賀県は「認知症疾患医療センター」として医療機関を指定していて、昨年、医療法人博友会 堀田病院（立花町）が県内5箇所目として指定を受けました。認知症疾患医療センターとは、どのような施設で、どのようなことに取り組んでいるのかなどを、精神保健福祉士の高岡純さんに話を伺いました。

Q 認知症疾患医療センターの役割を教えてください。

A 認知症疾患医療センターでは次のことを行っています。

① 認知症に関する専門医療相談

▽ 認知症に関することについて、本人や家族からの電話相談や面談を受けています。

▽ 保健・医療・介護の関係機関からの相談も受けています。

② 認知症の鑑別診断・治療

▽ 画像検査などで症状や所見が、認知症か認知症に似た症状を示す別の疾患なのかどうかの診断（鑑別診断）を行っています。

専門医療相談・面談・鑑別診断・治療方法選定

▽ 診断結果を基に、今後の治療方針を本人と家族などと一緒を選定します。

③ 身体合併症・周辺症状への対応

▽ 認知症の人で、身体合併症（高血圧、糖尿病など）や周辺症状（妄想、徘徊、暴力など）がある人への対応を行って、必要に応じてほかの医療機関を紹介しています。

④ 関係機関との連携

▽ 診断後は必要に応じて、本人や家族に同意を得たうえで、医療機関や市町、地域包括支援センターと連携をとりながら、治療や介護について支援を行います。

⑤ 研修会の開催

合併症などへの対応・関係機関との連携・治療・介護支援・研修会・情報発信

▽ かかりつけ医や介護関係者などを対象に認知症に関する研修会を開催しています。

⑥ 情報発信

▽ パンフレットを作成するなど、認知症に関する情報を提供しています。

Q どういった検査をしていますか。

A 認知機能検査（設問）、血液検査などです。CT・MRI検査、脳血流シンチグラフィ（SPECT）は連携している医療機関で行っています。

Q 費用はどのくらいかかりますか。

A 相談は無料です。検査・診察代などが別途必要になります。費用については問い合わせください。

Q 認知症疾患医療センターにはどんな職種の人たちがいいますか。

A 精神科医師、看護師、認知症ケア専門士、精神保健福祉士がいます。

相談は無料、本人でも家族でもいいので『認知症かも』と感じたらまずは相談を

Q 相談するタイミングを教えてください。

A 本人または家族などが『認知症かも』と感じたら、まずは相談してください。本人・家族からの電話での相談や面談も受け付けています。

Q 受診の流れを教えてください。

A まずは日頃の様子を把握している、かかりつけ医に相談してください。相談したうえで、認知症疾患医療センターの受診を希望する場合は、次の受付時間に電話をしてください。検査や診察などは日時の調整を行います。

Q そのほか、市民の皆さんに伝えたいメッセージをお願いします。



A 『認知症では』と感じたら、早めに相談してください。住み慣れた地域や自宅で安心して暮らすことができるように相談を受け、専門的に対応します。

● 受付時間

月曜日から金曜日までの午前9時～午後5時
※祝日、年末年始（12月31日から1月3日まで）は休みです。

● 問合先

▽ 堀田病院
（☎23-3224代表）
▽ 認知症疾患医療センター
（☎29-8210直通）



↑ 認知症疾患医療センターの看護師の高濱 龍二さんと精神保健福祉士の高岡純さん（右）

認知症の人の介護を経験している 人の声に耳を傾ける

認知症の人の介護を経験している当事者同士で、近況や想いを語り合う場に『伊万里地区認知症の人とその家族の会（通称・ひまわり会）』があります。ここでは、ひまわり会会員に介護の経験を通して感じたことを伺いました。経験談を自分のこととして置き換えながら読み進めてみてください。

エピソード1

母と夫の介護を経験。認知症の母が他界した2年後、夫に違和感を感じました



違和感の始まり

「何かおかしい」と思うようになったのは、夫が80歳のときでした。あれっどうしたのだろうかと思うようなことがあったり、言ったことをよく忘れたりといったことがありました。

夫に指摘をしてみても、夫は冗談を言っただけで、頭の手術をしたから、その影響だろうと思っていました。また、義妹から「兄さ

誰かに相談しようとは思わなかった

んの様子がおかしい」と言われたことがありましたが、あまり気にしていませんでした。

認知症と診断されたが

それでも義妹から受診を勧められ病院に行ったらこの『認知症』と診断されました。私は母の介護を経験していますし、夫が認知症になっても誰かに相談しようとは思わず「誰にも迷惑をかけなければ大丈夫」だと思っていました。

認知症によるものだとわかっていても、夫の行動に何度も怒ってしまっていた

悩みは『介護認定』

夫はよく一人で出歩いてしまい、私は急いで追いかけていました。警察に捜索願を出したこともあり、夫に出で行った理由を尋ねると「家に帰ろうと思った」と言います。そんな夫の行動を、認知症によるものだと理解していても「また、」なんて何度も怒っていました。

そんな中で『介護認定』をいつ受けようかと悩んでいました。認定を受ければ介護サービスが受けられますが、まだひとり介護したい気持ちが強かったからです。しかし、ある日このと夫がグラウンドゴルフをしている場で、人の財布をじっと見ていたとの連絡を受けたときはショックでした。このままでは皆さんに迷惑をかけてしまうと、悩んだ末に『介護認定』を受けることに決めました。

限界に達し施設へ

一番大変だったのは私が骨折したときです。私は今

限界に達したため施設に入所させるも、夫を想うと辛くて悲しくてやりきれなかった

までのような介護ができなくなりましたが、夫は体は元気なので、毎日が必死で続きました。そのような状況が続き、私の体が限界に達し、夫を施設に入所させることを決めました。

やりきれない気持ち

夫が入所してからは毎週、面会に行きました。でも、夫は私に会うと私のバッグを持って家に帰ろうとするんです。そんなときは、職員さんに協力してもらって逃げるようにして帰っていました。暴れる夫を背にし、私はやりきれない気持ちでいっぱいでした。

隠すことではない

夫が施設に入所してから、もともと自分が頑張っておけばよかったと罪悪感しかありませんでした。夫を想うと辛く、悲しかったです。

近所の人には私から「夫が認知症」だとは言いませんでした。でも、隠すこともしていなかったため、皆さん気づいていたと思えます。認知症のことを周囲に

周囲に相談するのは難しく勇気がいることだが、隠さないことが大事

相談するのは「恥ずかしい」、「いつ話せばいいのか」と、さまざまな理由から難しいことですが、隠さないことで周囲からさりげない手助けを受けることができます。家族も地域の人も認知症を正しく理解し、受け入れることで、うまく向き合っていけるのではないかと思います。

夫のおかげだと感謝

夫は4年前に他界しましたが、私は夫のおかげで今の自分があると思っています。2人でいろいろな場所を旅行し、よく一緒に散歩するなどして、楽しかった思い出ばかりです。「夫に出会えてよかった。夫のおかげでいい人生を送れている」と感謝しています。

オレンジリングとは、認知症を支援する目印のリストバンドのことです。認知症サポーターとは、認知症について正しく理解し、認知症の人や家族を温かく見守る人のことです。





高齢者の相談窓口を紹介します

相談は無料です。認知症に関すること以外でも、介護保険や健康に関すること、お金や権利を守ること、介護をしている家族からの相談など、高齢者に関するさまざまな相談を受けています。

◆ 地域包括支援センター (☎ 23-2122)

専門職員（主任ケアマネジャー、社会福祉士、保健師）が相談に乗り、専門機関につなぐなどの支援を行っています。

◆ 在宅介護支援センター 次のとおり住んでいる地区で担当施設が分かれています。

- 大坪・立花地区、大川内町 長生園 (☎ 23-0951)
- 牧島地区、黒川・波多津・南波多（一部）町 敬愛園 (☎ 27-2135)
- 伊万里地区・二里町 謙仁会 (☎ 24-9388)
- 大川・松浦・南波多（一部）町 ユートピア (☎ 20-8008)
- 東山代・山代町 西光苑 (☎ 28-4878)

エピソード2

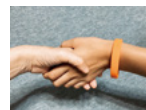
夫を介護して7年目です。心の健康は『ひまわり会』との出会いで保たれています

毎日が本当に必死

夫が認知症になったのは7年前です。別の病気治療のために半年間入院をして、退院したときには認知症になっていました。ショックというよりは「仕方ない」と思いました。そして同じ頃に夫は足が悪くなって車椅子がないと生活できない状態になっていました。そんな夫の介護が自宅で始まってからは、毎日が本当に必死な日々でした。

居心地がよい場所

夫が認知症になってから4年目の頃でした。ケアマネジャーさんから『ひまわり会』を紹介され、思い切って参加していました。ひまわり会に参加しているうちに「ここでは飾らなくていいし、かつこつけなくていい。皆さんが理解してくれる。皆さん同じような経験をしている」と思うと、居心地のいい場所になってきました。



絶えずけんかをした

夫はもともと頑固な性格で、認知症になってから、さらに頑固になりました。ご飯を食べず水分も摂らないうえに、薬も飲みませんでした。説得しようとしても言い合いになります。また、夫は新しい記憶はすぐに忘れるのに昔のことはよく覚えていて、急に昔の記憶をたどり這ってでも外に出ようとするので、引き戻すのが大変でした。ほかにも何度も同じ話を質問してくるので「また聞くの」と、よくけんかをしていました。

夫のためにも元気でいる

そんな夫の様子を見て、近所の人から「ご主人が認知症になるなんて思っていなかった」と言われたことがありましたが、私は隠すことはせずにあるのままを話すようにしています。

認知症の症状がこれからどんどん進行していくのかと思うと不安で仕方がありませんが「夫の認知症の進行を少しでも遅らせた。そのためには自分が元気でいないといけ

ない」と思っています。

私は夫のことを周囲に話すことで心の健康を保っていると思っています。その場所として、ひまわり会があります。

● 伊万里市認知症の人とその家族の会『ひまわり会』

▽代表者 黒川 憲一

▽問合せ

090-22215-5556

● ひまわりカフェ

▽開催日時 毎月第4日曜日

午前11時～午後2時

▽開催場所 市民図書館内の福祉喫茶『あおぞら』



↑どなたでも参加できる『ひまわりカフェ』に、気軽な気持ちでぜひ一度出かけてみてはいかがでしょうか

認知症の人とその家族を孤立させないために

認知症の介護者は『第二の患者』と言われるほど、そのストレスは高いと言われています。認知症についての誤解や知識不足から、本人も周囲もつらい思いをしていることが少なくありません。

ひとりで抱え込まないでください。認知症の人がいない地域はありません。地域全体で認知症を理解し、自分のこととして考え、理解し、適切な対応をとることができれば、認知症の人やその家族が住み慣れた地域で自分らしく暮らすことができます。

市民の皆さんのほんの少しの優しさを掛け合わせて誰もが暮らしやすい地域にしていきたいでしょう。



長寿社会課 地域包括支援センター 認知症地域支援推進員 松本 明子

親子体験教室『天然ガスについて学ぼう!』 楽しくエネルギーのことを学びました

伊万里ガス株式会社の協力で、天然ガスについて親子で学べる体験型の教室が伊万里コミュニティセンターであり、13組30人の小学生とその保護者が参加しました。教室では、液化天然ガスを使った実験や火起こし体験などの不思議で魅力的なメニューが用意されていて、子どもたちは、初めてづくしの体験に興奮しながらも真剣に取り組み、笑顔いっぱいな時間を過ごしていました。



↑ マイナス 196℃ の液化窒素を使って凍らせたバラを、手袋をした手で触れてみている参加者

国の天然記念物『伊万里湾カブトガニ繁殖地』 貴重な生き物 カブトガニの保護活動

市カブトガニを守る会と市教育委員会が瀬戸町の多々良海岸でカブトガニの産卵を観る会を開き、約80人が生きている化石と呼ばれる貴重な生物の産卵する姿に興味深く観察しました。この日は幼生の放流会も行われ、カブトガニの館や伊万里高校、牧島小学校で飼育された幼生約3,000匹を、小学生などが無事に大きく育つようにと願いを込めながら放流しました。



↑ カブトガニの産卵を観る会では、伊万里高校の理化・生物部の生徒が自作した説明パネルを使って解説しました

夏の伊万里で思い作り! sweetea(スイーツ×ティー) 大学生が取り組む関係人口の創出

伊万里の活性化に向けたフィールドワークなどの活動をしている長崎県立大学の馬場晋一研究室の学生たちが、伊万里の地域資源を組み合わせせた観光コンテンツの体験イベントを、くすきの杜(立花町)で開催しました。県内外から参加した15人が、自分の体質や体調に合わせて生薬を選ぶオリジナルの健康茶づくりや伊万里産のフルーツを使用したオリジナルのクレープづくりを笑顔で行っていました。



↑ 24種類の生薬から5種類を選び混ぜ合わせてオリジナルの健康茶を作る参加者

伊万里湾岸清掃 未来に残したい海があるから

海の日、伊万里湾内の環境を将来にわたって守ってほしいと、子ども会やスポーツ少年団、協賛団体などの15団体420人が、多々良海岸や楠久津公園など6箇所で、マナーが守られなかったために捨てられていたゴミを集めました。強い日差しの中、参加者は大粒の汗を流しながら一生懸命に活動し、終わったときには達成感に満ちた表情を見せていました。



↑ 楠久津公園や久原埠頭周辺で回収したゴミです



みんな
考えよう
人権・同和問題
No. 266

このコーナーは、隔月のシリーズで掲載しています。これを手がかりに、家庭で人権・同和問題について話し合ってみましょう。

●問合先 生涯学習課人権・同和教育係 ☎23・3186

少しのバリア

研修で障がいがある人の話を聞きました。印象に残ったのは「どんな社会になってほしいですか」という質問に「少しバリアがある社会のほうが良い」と答えたことです。障がいがある人はバリアがない社会を望んでいると思っていたので驚きました。

『少しのバリア』とは、車いすの利用者にとってみれば、誰かが少し押せば登れるくらいの坂なのだそうです。誰かが気付いて車いすを押してくれれば、そこに交流が生まれます。また、その交流の様子を見かけた人にも意識の変化を起こし、その変化は波紋のように広がって社会を穏やかに変えていきます。このようになっていくような、人と人をつなぐバリアなら、あっていいと思います。

平成28年に『障害を理由とする差別の解消の推進に関する法律』が施行されました。障がいがある人から頼まれたら、できる範囲でバリアを取り除くこと

が求められています。例えば、手話での対話を求められたが、手話ができる人がいない場合には、筆談でコミュニケーションを取ることを提案してみるといった具合です。障がいがある人がしてほしいことと、私たちができることをすり合わせて、お互いが納得できる落としどころを見つけるのです。

障がいは『個人』にあるものではなくありません。障がいがある人を想定していない『社会』にあるものです。「手助けは、この社会を共に生きる仲間への応援」と考えて、自然に行動ができる人が増えれば、障がいは減らすことができます。

「障がいを減らすことはできない」と初めから決めつけるのではなく、どうすれば減らすことができるかについて、みんな考えていきたいですね。

※市では、令和4年3月から『障害』を『障がい』と表記しています。

郷土の文化財

●問合先 生涯学習課文化財係 ☎22・1262

史跡大川内鍋島窯跡調査事業

日峯社下窯跡の調査成果⑤

初期の鍋島焼を焼いていた日峯社下窯跡について、すべての焼成室で鍋島焼を焼成しているとは勘違いがされていることがよくあります。先月号で説明したとおり、鍋島焼を焼成していたのは、火力の具合が一番良い、窯中央部分の3室程度でした。それ以外の焼成室は『お手伝い窯』と呼ばれ、一般製品を焼成していました。

『お手伝い窯』で大量に焼成されていたのは、器壁が厚い碗です。描かれている文様は網目文や草花文、山水文などですが、どの文様もかなり粗放なもので、特に網目文の碗は大量に焼成されていました。

そのような中でも、一般製品の中には、ごくわずかですが、器の成形や描かれている文様が、非常に精緻で、高級磁器的な製品もあります。このことか

ら、お手伝い窯の中には、熟練した陶工の存在がうかがえます。鍋島焼を作っていたのは、高い技術力を持った陶工で、佐賀藩が直接管理をしていましたが『お手伝い窯』は有田の窯と同じように民窯として操業していました。一つの窯の中で藩が管理していた最高級品の鍋島焼と一般的な大量生産品が、同時に焼成されていました。



↑大量生産された網目文の碗



子ども観光ガイド 郷土の魅力を紹介

子どもたちが郷土に愛着を持てる学習機会を提供しようとして『子ども観光ガイド育成講座』を開催しています。今年度は初めてカプトガニをテーマに講座を開き、市内の児童4人が参加しました。

参加した児童は、7月にカプトガニの生態などを学ぶなどして、ガイドの練習を行っていました。

8月12日、その総仕上げとなるガイド実践がカプトガニの館と多々良海岸で行われました。児童たちは緊張しながらも、来館者などにカプトガニの魅力を一生懸命に伝えていました。



↑無事にガイドを終えてカプトガニの館で記念撮影をする児童たち

大連市との友好交流 訪問団が来伊

久しぶりの対面交流

7月26・27日、市の友好交流都市である中国の大連市から、大連市中日友好協会の于建軍会長と会員18人が市を訪問しました。この数年は、新型コロナウイルス感染症の影響から手紙やりモートで交流を続けていました。今年度は、新型コロナウイルス感染症が5類感染症に移行されたこともあり、5月には伊万里市日中友好協会の会員（以下、市会員）が大連市を訪れて『アカシア祭りウォーキング大会』に参加するなど対面での交流を再開していました。

今回、市を訪れた中日友好協会の会員（以下、大連市会員）は、伊万里市民センター



↑表敬訪問した市役所であいさつする于建軍会長

で市会員と一緒に餃子を作りました。餃子作りで、大連市会員が慣れた手つきで皮を広げて餃子のあんを包む様子を見て、市会員はその手際の良さに驚いていました。その後、昼食会を行い、両会員は交流を深めました。



↑大連市会員から餃子のあんを素早く包むコツを教わる市会員(右から一人目)

百寿記念品贈呈

百歳の誕生日を迎えられた人に、長寿を祝って記念の飾り皿を贈呈しました。



廣 藤雄 さん (立花町)
7月11日生まれ

長生きの秘訣は

以前は家族で焼き物業を営んでいて、デザインなどの担当でした。良い商品を作るために家族で協力していました。



岩崎 百合枝 さん (二里町)
7月16日生まれ

長生きの秘訣は

毎日のゲートボールです。仲間と楽しくプレイしています。日曜日にスーパーで買い物することも楽しみです。

四季の詩

桐下駄の 一步からりと 涼新た

伊萬里ホトトギス會

萩原

豊彦

値上がりは 日々の食事も 四苦八苦

食材求めは 時間かかれり

伊萬里白露短歌會

杉山

露子



いまりで、決まり!

資格を生かして働く ～医療・介護・福祉の仕事～

vol.12

管理栄養士

● 問合先 健康づくり課健康推進係 (☎ 22-3916)

市内の医療機関や福祉施設などでは、看護師や介護福祉士、社会福祉士、保育士などの資格を生かして、それぞれの専門分野のプロとして、誇りを持ち、生き生きと働いている人たちがいます。

このコーナーでは、さまざまな職種とその仕事の魅力を紹介していきます。

管理栄養士はどんな仕事..

病気を患っている人や高齢で食事が取りづらくなっている人、健康な人など一人一人に合わせて専門的な知識と技術を生かしながら栄養指導や給食管理、栄養管理を行っています。



栄養相談の様子



医療法人博友会 堀田病院
管理栄養士 井手美喜子さん、
下野紫方さん、山田知香さん、
加茂桃子さん(写真は左から順番)

管理栄養士
になったきっかけ

身近に食物アレルギーを持った人がいて、代替食品や食品表示を意識して見る機会が増えたことで食に関心を持ちました。食は人生において役立つと思い、専門的な知識を身に付けようと思いました。

大切にしている
こと

患者さん本人やその家族を中心に、医療スタッフを含めたチームで患者さんが抱える問題に関わることを意識しています。食を通して身体の管理を行い、食事が患者の楽しみにつながるように寄り添う気持ちを大切にしたいと思っています。

仕事のやりがい

食事ができなかった患者さんが食事ができるようになったときや、栄養指導によって患者さんの健康の維持や栄養状態の改善につなげることができたときです。

管理栄養士を
目指す人へ

医療や学校給食、スポーツ栄養、行政、地域活動、福祉、研究・教育機関など、さまざまな場所で男女問わずに活躍している人が多い職業なので、自分の能力を生かして活躍できる可能性の幅が広い仕事だと思います。健康づくりのために一緒に頑張りましょう!

働くなら

いまりで決まり!

たてばやし あいり
館林 愛莉 さん

(20歳・立花町)

◆タイムカプセル株式会社
(立花町)

◆令和3年4月入社



- ◇どんな仕事をしていますか
ウェブサイトやアプリのデザイン、イラスト作成などです
- ◇仕事で心がけていること
デザイン作成などで何かしつくりこないと感じることを放置しないことです
- ◇目標(仕事)は、デザインやイラストを私に任せれば良いものができると信頼してもらうことです
- ◇自己PR
地道にコツコツと頑張れます
- ◇趣味・特技
カフェ巡りやイラスト作成です
- ◇市民へ一言 デザイナーとして働いていると話すと驚かれます。伊万里にこんな仕事もあるんだと知ってもらえると嬉しいです

わが家の

アルバム

やまさき たお
山崎 太雄さん (5歳
3か月)

ひろひさ えり
*浩久・枝里さんの子

*木須町



パパからひびく
笑顔がかわいくて、かっこいいおくん♡これからもみんなの笑顔の中心にいてね
♪わくわくするのをたくさんして
うね☆おもしろい発言期待しているよ♪
.....
ほくはお調子者って言われるけど最近では負けず嫌いなんだ☆友だちと比べると背が高いから何でもかっこよくやりたいんだ♪ポケモンが大好きでいつも人形やメザスタで遊んでいるよ♪好きな食べ物ほとんどかつ♡





9月の市民スポーツ

7日(木)

- 市長杯争奪市民ゲートボール大会
午前8時30分開会
伊万里松浦球技場

8日(金)

- 川内産業杯争奪
グラウンド・ゴルフ大会
午前9時開会
国見台陸上競技場ほか

10日(日)

- 市会長杯争奪ソフトテニス大会
午前8時30分開会
国見台庭球場
- イマリンビーチチャレンジカップ
OWS 競技大会
『国民スポーツ大会リハーサル大会』
午前10時競技開始
イマリンビーチ

13日(水)

- 市老連ゲートボール大会
午前8時30分開会
伊万里湾大橋球技場

17日(日)

- 正鶴会弓道選手権大会
午前9時開会 国見台弓道場
- 伊万里市近郊卓球大会
午前9時開会 国見台体育館

22日(金)

- 伊万里社協杯争奪
グラウンド・ゴルフ大会
午前9時開会
国見台陸上競技場ほか

23日(土・祝)

- 国見台陸上競技カーニバル
午前9時開会 国見台陸上競技場



↑すがすがしい空気の中、体操する参加者



↑子どもたちがドッチビーで熱戦を繰り広げました

8月6日、国見台球技場で伊万里ラジオ体操会がありました。これは、市スポーツ推進委員協議会が、市民の体力づくりを目的に毎年開催しているもので、この日は、102人の参加者がグラウンドで汗を流しました。

伊万里ラジオ体操会

市子ども会連合会スポーツ大会

- 期日 8月6日
- 場所 国見台体育館
- 成績
- ▽優勝 楠久津子ども会 (山代町)
- ▽準優勝 木須東子ども会 (伊万里地区)
- ▽3位 本瀬戸子ども会 (牧島地区)

SAGA2024国スポのオープンウォータースイミング(OWS)リハーサル大会として『第1回イマリンビーチチャレンジカップOWS競技大会兼SAGA2024OWSリハーサル大会』が開催されます。

佐賀県でOWSの大会が開催されるのは、初めてのことです。この機会に応援に来てください。

なお、9月9・10日は公式練習や大会の開催により、選手の安全を確保するため、コース内に侵入はできませんので注意してください。

SAGA2024国民スポーツ大会 オープンウォータースイミング競技の リハーサル大会を開催します

- ◆オープンウォータースイミングとは
1周約1キロのコースを泳いで順位を競うもので、泳ぐマラソンとも言われています。
- 期日 9月10日(日)
- 場所 イマリンビーチ
- 種目
①1キロの部(コースを1周)
②5キロの部(コースを5周)
- 競技スタート時間
①午前10時
②正午
- 問合先
国スポ・全障スポ推進課
☎23・2198



伊万里スポーツ デイ参加者募集

- 期日 10月1日(日)
- ◆市民アジャタ大会
- 時間 午前8時30分
- 場所 国見台体育館
- 参加料 1チーム 500円
- 募集期限 9月20日(水)
- ◆市民ベタンク大会
- 時間 午前10時
- 場所 国見台球技場
- 参加料 1チーム 500円
- 募集期限 9月20日(水)
- ◆伊万里っ子・キッズスポーツフェスティバル
- 時間 午前9時
- 場所 国見台球技場
- 参加料 無料
- 募集人数 60人(先着順)
- 募集期限 9月22日(金)
- ◆共通事項
- 参加資格 市民
- ※種目ごとに年齢制限があります。キッズスポーツフェスティバルは、年少児から小学3年生までです。
- 申込先 スポーツ課または各コミュニティセンター
- 問合先 スポーツ課スポーツ振興係 ☎23・3187



市街地を歩く参加者（伊万里ウオーク2022）

魅力あふれる夢のまち

伊万里ウオーク 2023

11月23日

木・祝

- 場所
国見台陸上競技場（スタート・ゴール）
- 参加料
▽中学生以上 1000円
▽小学生以下 500円
- 申込方法
▽直接持参
参加申込書に参加料を添えて、申込先に持参してください。
- ▽振込
振込用紙兼参加申込書を使用して、参加料を近く

- 申込・問合せ先
スポーツ課内・伊万里ウオーク実行委員会事務局
☎23・3187
- 申込期限 11月2日（木）
※当日も受け付けますが、参加賞などが行き届かないことがあります。
- 振込・問合せ先
スポーツ課内・伊万里ウオーク実行委員会事務局
☎23・3187

約6km

古伊万里コース

焼物の壺がある伊万里津大橋など古伊万里文化の漂う市街地を巡るコース
午前11時スタート（受付は午前10時〜）

約12km

秘窯の里・鍋島コース

美しい日本の歩きたくなる道500選に選ばれた『秘窯の里・伊万里を巡るみち』コース
午前10時スタート（受付は午前9時〜）

約20km

伊万里湾岸・はちがめコース

飛躍する伊万里を象徴した伊万里湾大橋など歴史と自然を感じる伊万里湾岸を通るコース
午前9時スタート（受付は午前8時〜）

新春の走り初めは『いまりで、決まり！』

伊万里ハーフマラソン 2024

令和6年1月8日

月・祝



昨年スタートの様子

午前10時スタート

ハーフの部

募集人数
3,000人

- ◆ 応募要件
一般男・女（18歳以上）
※18歳以上の高校生も出場可能です。
※年齢は大会当日（令和6年1月8日）現在です。

- 場所
市民センター付近（スタート・ゴール）
- 参加料
6000円
- 申込方法
インターネットのみ
※専用サイトから申し込んでください。



↑申し込みはこちらから

- 申込期間
8月21日〜10月31日（火）
※定員になり次第締め切ります。
- 申込・問合せ先
スポーツ課内・伊万里ハーフマラソン実行委員会事務局
☎23・3187

東陵中学校区に開校予定の新しい学校の校名を募集します

学校規模の適正化などの理由により、大川小学校と松浦小学校、東陵中学校を統合して、現在の東陵中学校の場所に令和7年4月に新しく1年生～9年生までが学ぶ義務教育学校が開校する予定です。

そこで、統合後の新しい学校名を募集します。皆さん、どしどし応募してください。

■ 応募方法

はがきなどに必要事項（新しい学校名の案とその意味や理由、住所、氏名、電話番号など）を記載して郵送、または応募フォームから応募してください。



応募フォーム→



現在の東陵中学校

■ 応募に当たっての留意事項

新しい学校名の案には『東陵』を必ず入れてください。
※例：『東陵〇〇や〇〇東陵、〇〇東陵〇〇』

■ 応募期限

令和5年9月30日（土）

※郵送の場合は、9月30日の消印があるものまで有効

■ 応募・問合せ先

〒848-8501 伊万里市立花町1355番地1

伊万里市教育委員会教育総務課 (☎ 23-2125)

令和6年4月採用の伊万里市職員を募集します



『第3回伊万里市職員採用試験』 ※高校新卒者を対象に含めた試験です

■ 募集職種・採用予定人数

▷一般事務【一般】	4人程度
▷一般事務【ICT経験者】	1人程度
▷土木【一般】	3人程度
▷土木【社会人】	1人程度
▷社会福祉士【一般・社会人】	合わせて1人程度
▷保健師【一般・社会人】	合わせて1人程度
▷文化財担当職【社会人】	1人程度

■ 受付期間

9月1日（金）～15日（金）

午前8時30分～午後5時15分

※土・日曜日は除きます。

※郵送の場合は、15日の消印まで有効です。

■ 1次試験

●試験日 10月15日（日）

●試験会場 市民センター

※社会人の試験の一部はテストセンターで受験することができます。

■ 受験資格、申込書・試験案内の請求

詳しくは、市ホームページで確認してください。↓

※7月9日に実施した伊万里市職員採用試験の第一次試験に合格した人は、受験できません。

■ 申込・問合せ先

〒848-8501 伊万里市立花町1355番地1

総務課職員係 (☎ 23-2127)



ストップ ザ 温暖化 いまリアクションプログラム 令和4年度の取り組み実績を公表します

● 問合せ 環境政策課 脱炭素社会推進室 (☎ 23-2144)

市は『地球温暖化対策の推進に関する法律』に基づき『ストップ ザ 温暖化 いまリアクションプログラム (伊万里市地球温暖化対策実行計画)』を策定して、市役所の各施設や各事業で発生する温室効果ガスを基準年度の平成25年度(2013年度)から令和12年度(2030年度)までに48%以上削減することを目標に掲げ、取り組みを行っています。

令和4年度実績

平成25年度に比べ、温室効果ガス排出量を **54.10%削減**

◆ 二酸化炭素 (CO₂) 排出量 エネルギー別 ①

【単位：t-CO₂】

項目	平成25年度	令和4年度	増減率(※1)
電気	8,847.42	3,512.10	▲60.30%
都市ガス	166.94	73.07	▲56.23%
LPGガス	174.49	224.33	28.56%
灯油	468.76	369.30	▲21.22%
A重油	128.38	108.40	▲15.56%
公用車(ガソリン・軽油)	176.46	144.66	▲18.02%
合計	9,962.45	4,431.86	▲55.51%

◆ 二酸化炭素以外(メタン、一酸化二窒素、HFC-134a(※2))排出量 ②

【単位：t-CO₂】

項目	平成25年度	令和4年度	増減率
公用車走行	6.37	5.13	▲19.47%
公用車エアコン	1.63	1.76	7.98%
下水処理	240.56	247.96	3.08%
合計	248.56	254.85	2.53%

◆ 温室効果ガス排出量(①+②)

【単位：t-CO₂】

項目	平成25年度	令和4年度	増減率
二酸化炭素	9,962.45	4,431.86	▲55.51%
二酸化炭素以外	248.56	254.85	2.53%
合計	10,211.01	4,686.71	▲54.10%

【表の解説】

● 数値は『地球温暖化対策の推進に関する法律』に基づき算定しています。

※1 増減率の▲は減少を表しています。

※2 自動車のエアコンの冷媒として使用される不燃性ガスのことです。

まとめ

令和4年度は平成25年度に比べ、**温室効果ガス排出量を54.10%削減**しました。そのうち、**二酸化炭素排出量は5,531 t削減**していて、これは、**約1,728世帯が年間に排出する二酸化炭素の量に相当**します(環境省ホームページを基に、1世帯当たりの年間二酸化炭素排出量は3.20 tで計算しています)。

基準年度の平成25年度と比較すると、着実に温室効果ガスの排出量は削減しました。今後も脱炭素社会に向けて、省エネルギー機器・再生可能エネルギー機器の導入や『ストップ ザ 温暖化 いまリアクションプログラム』の強力な推進に取り組み、市役所全体で温室効果ガスの排出量削減に努めていきます。

新型コロナウイルススワクチン 春開始接種の延長と秋開始接種の実施予定

新型コロナウイルススワクチンの接種について、現在実施している『令和5年春開始接種』の実施期間を延長します。また、新たに『令和5年秋開始接種』を実施します。

◆令和5年春開始接種の実施期間の延長

●延長後の実施期間
5月8日から9月19日（火）まで

●対象者

▽65歳以上の人

▽5歳以上の基礎疾患を有する人やその他重症化リスクが高いと医師が認める人

▽医療従事者など

●予約方法

LINE・インターネット・コールセンターで予約を受け付けています。

※詳しくは、市ホームページや接種券に同封しているチラシを確認してください。

◆令和5年秋開始接種（予定）
●実施期間
9月20日（水）から令和6年3月31日（日）まで

●対象者

生後6か月以上の人

●使用ワクチン

現在の流行主流株であるオミクロン株XBB.1.5
対応の1価ワクチン

●接種券の発送と予約開始

詳細が決まり次第、市ホームページなどで知らせます。

●問合せ 新型コロナウイルススワクチン接種対策室

☎23・4122

伊万里有田共立病院職員を募集します

●受付期限 9月29日（金）

※土・日曜日、祝日を除く

午前8時30分～午後5時15分
※郵送の場合は、9月29日の消印のあるものまで有効

●試験日 10月13日（金）

●試験会場

伊万里有田共立病院

（有田町）

●試験内容

適性検査、作文試験、面接試験

●採用試験区分・採用予定人数

▽薬剤師・臨床検査技師・理学療法士・言語聴覚士・臨床工学技士・診療情報管理士・事務 各1人程度

▽看護師 3人程度

◆受験資格

●年齢制限

平成元年4月2日以降に生まれた人

●その他の受験資格

各試験区分に必要な免許取

得者か、令和6年3月31日

までに免許取得見込みの人

●申込書・試験案内の請求

▽左記で配布します。

▽郵送で申込書を請求する場

合は、封筒に『採用試験申込書請求』と朱書きし、140円切手を貼った宛先明記の返信用封筒（角形2号・A4サイズ）を同封してください。

●申込・問合せ先

〒849・4193
有田町二ノ瀬甲860番地

伊万里有田共立病院事務局

☎46・2121

9月15日は『老人の日』、 15日～21日は『老人週間』

『老人の日』、『老人週間』は、高齢者福祉への関心と理解を深めるとともに、高齢者が自らの生活向上に努めることを目的に老人福祉法に定められています。

年齢を重ねても、誰もが健康で安心して、生きがいを持つて暮らすことができる活力ある長寿社会を築くことが大切です。家庭や地域社会、職場や学校などで、高齢者との関わりを大切にし、高齢者への関心と理解を深めましょう。

◆9月の第3月曜日は『敬老の日』です

市内各地区では、敬老の日の前後に、高齢者の長寿を祝う行事が実施されます。長年にわたり社会に貢献されてきた高齢者を敬愛し、長寿を祝いましょう。

●問合せ先

長寿社会課高齢福祉・介護認定係 ☎23・2162



老人週間期間中は、老人福祉センターの利用が無料です

- 対象者 60歳以上の人
- 対象施設 老人福祉センター
- 場所 松島町73番地1
- 施設電話番号 22-7108
- 開館日時

月～土曜日、午前9時～午後4時30分

※日曜日、祝日は休館です。

●主な利用方法

▷各種サークル活動

健康マージャンや囲碁、大正琴、手芸、舞踊など

▷大浴場

利用時間は、月～金曜日の午前11時～午後3時です。

アルツハイマーデーに合わせて市内施設がライトアップされます

アルツハイマーデーの9月21日は、全国各地でライトアップが行われています。皆さんに、認知症に対する関心と正しい理解を深めていただくため、市内の施設でもシンボルカラーのオレンジ色でライトアップされます。



伊万里ケーブルテレビジョン株式会社



株式会社くすきの社



ロイヤルチェスター伊万里

令和4年に全国各地で行われたライトアップの動画をオンライン（YouTube）で観ることができます。→



国際アルツハイマー病協会は、認知症への正しい理解を進めるために9月を『世界アルツハイマー月間』と定めていて、世界中でさまざまな啓発活動を行っています。

また『世界アルツハイマーデー』は、1944年9月21日に開催された国際アルツハイマー病協会国際会議において、アルツハイマーデーと宣言されたことで、アルツハイマー病などに関する認識を高めて、世界の患者と家族に援助と希望をもたらすことを目的として、定められました。

この機会に、認知症への理解を深めて、認知症がある人や認知症がある人を介護する家族などへの支援を考え、認知症になっても安心して暮らせる街にしていきたいでしょう。



↑市民図書館の特設コーナー

◆伊万里市民図書館で特設コーナーを設置しています
9月は認知症に関する本の特設コーナーを設置しています。この機会に認知症に関する本を読み、認知症への理解を深めませんか。



酒井田 柿右衛門
の作品の一つ
『色絵梅鶯文皿』
1600年～1670年代

◆ライトアップの色にオレンジが使用される理由
江戸時代の陶工、酒井田柿右衛門が夕日に映える柿の实の色から着想を得て作りだした赤陶磁器に由来しています。赤陶磁器は世界中で高い評価を受けました。認知症の支援や普及活動も同じように世界中に広まって欲しいという願いが込められています。また、暖かさを感じさせる色は『手助けします』という意味を持つと言われていています。

一人で悩まずに 電話してみようよ

青少年相談室は、学校や家庭の中での悩みや不安を抱えている子どもたちの相談に応じる場所です。また、子育てや子どもの不登校などに悩む保護者の相談も受け付けています。

青少年相談員から皆さんへ

▽名前は言わなくてもいいです

▽秘密は守ります

▽いやなこと・くやしいこと・こまったことがあったら電話してください

▽友だちや家族、学校のことなど、なんでもいいです

●電話・面接相談の受付時間
平日（月～金曜日）、午前9時～午後5時

※時間外は留守番電話が対応します。

※面接相談は予約制です。事前に連絡してください。

●相談室の場所
青少年センター（松島町73番地1）

●相談専用電話
☎22-7867（なやむな）

●問合せ
生涯学習課青少年センター
☎22-1262

2人目の隊員が 着任しました

8月1日、企業委託型の地域おこし協力隊として新たに着任した池田朱希^{あかひ}さんに、委嘱状を交付しました。委嘱状の交付式には、受託企業の株式会社RURAL（ルーラル・東京都）の弘川亮磨^{りやうま}代表取締役と今年2月に地域おこし協力隊として着任している梶山智司^{さとし}さんも出席しました。

池田さんは、梶山さんとともに企業のノウハウを生かして、まちなかの持続的なにぎわいの創出を目指し、空き店舗の調査や活用策の企画立案などに取り組み予定で「地域のひとと対話をしながらまちづくりの方向性を探っていきたい」と意気込みを語りました。



↑隊員の池田さん（右）と梶山さん

いせひでこ家読講演会・原画展を 開催します

黒川町家読連絡会^{くろがわまちやどくれんごく}では、家読推進活動として、家読講演会を開催します。

●日時 10月7日（土）

午後2時

●場所

黒川コミュニティセンター

●講師

いせひでこさん（絵本作家）

●演題

とくべつな一日、とくべつな路^{みち}

●参加人数 先着200人

●事前の申し込みが必要です。

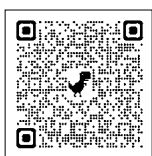
●参加料 無料

●申込方法

▽応募フォームやメール

▽申し込み用紙を持参

▽郵送



↑応募フォーム

▽必要事項として、氏名、住所、電話番号、必要座席数を記入してください。

▽申し込み用紙は、市ホームページからダウンロードできます。

『いせひでこ絵本原画展』

●日時 10月1日（日）～9日（月・祝）
午前10時～午後5時

※土日・祝日は、午前10時～午後8時

●場所 黒川コミュニティセンター 図書室

●参加料 無料

●内容 絵本『ルリユールおじさん』

●問合せ先 黒川コミュニティセンター



↑市ホームページ

※申し込みから1週間以内に入場券を送付します。

●申込期限 9月28日（木）

●申込・問合せ先

〒848-0121 伊万里

市黒川町塩屋504番地1

黒川コミュニティセンター

☎27-0001

※メールアドレス

kurogawa-cc@city.imari.

lg.jp

地域おこし協力隊活動レポート （炭山地区）②

↓すみやま棚田まつり



こんにちは、小原正道^{こはらまさと}です！
梅雨の時期は、なかなか草刈りができず、いざ草刈りを始めると、伸びに伸びきった草に足を取られたり、葛^{つた}が草刈り機に巻き付いたりすると苦戦しながら草刈りを行いました。

6月は、すみやま棚田で2つの田植えイベントを開催しました。まずは11日に開催した『すみやま棚田祭り』です。3～91歳と幅広い年代の人が参加したこのイベントには、スリランカやフィリピン、ベトナム人も参加し、国際交流のイベントにもなりました。約100人の参加者が和気あいあいとした雰囲気の中、田植えを楽しみました。

次は、13日に開催した『二里小学校田植え体験』です。5年生が田植えに挑戦し、悪戦苦闘しながらも丁寧に田植えを行ってくれました。児童の皆さんが一生懸命に植えた苗が今後大きく育ってくれるのを楽しみにしています。



↑二里小学校田植え体験

3市町広域連携企画!

有田町・伊万里市・武雄市の
イベントをお届け!

有田町

アリタセラ2023年秋のイベント
— 二の市のやきもの市日時/ 一の市 9月16日(土)
二の市 9月17日(日)
三の市 9月18日(月・祝)

会場/ アリタセラ(有田町赤坂丙2351-169)

内容/ やきものの特売や屋外レストラン、人気のパン屋さんが集うマルシェなどが出店します。



★お買い物をされた金額に応じて、クーポン券のプレゼントもあります。

詳しくは

有田焼却団地協同組合
☎0955-43-2288

伊万里市

いまりフルーツ祭り

日時/ 9月30日(土)まで

場所/ 南波多町

内容/ 梨・ぶどうの収穫体験

料金/ 梨1Kg当たり500円～ぶどう1Kg当たり1,000円～

※天候などで終了期日を早める場合があります。
※予約を受け付けた際に農園について説明します。

詳しくは

道の駅伊万里ふるさと村
☎0955-24-2252

武雄市

西九州新幹線開業1周年記念イベント

日時/ 9月23日(土・祝)～24日(日)
10:00～16:00

場所/ 武雄温泉駅南口駅前広場

内容/ 「祝う」をキーワードに、西九州エリアの観光・物産、文化・芸能等を体験できるブースやステージをご用意します。ぜひ、お立ち寄りください!



詳しくは

▲ホームページ
ハブ都市・新幹線課
☎0954-23-9160

8月8日、市は、市民センターで市立大川保育園と松浦保育園を令和10年4月に統合民営化するに当たり、運営法人に選定された社会福祉法人伊万里福祉会と協定を締結しました。

同法人は、現在、南波多保育園のほか4園を運営しています。同法人の南和夫理事長は「これまでの経験を生かして、親が安心して子どもを預けることができ、子どもが通いたいと思ってくれる保育



↑ 社会福祉法人伊万里福祉会の南和夫理事長(左)と深浦弘信市長

園を作って行きたい」と抱負を語りました。

公私連携型保育所の設置および運営に関する協定締結式

岐阜県大垣市で石灰事業やリサイクル製品製造などの環境事業を行っている上田石灰製造株式会社が、七ツ島工業団地(黒川町)に新たに工場を建設することとなり、8月10日、市役所で市と進出協定を締結しました。

新工場では、半導体の材料となるシリコンウエハーの製造過程で発生するシリコンスラッジを原料にして、製鉄・製鋼用還元剤の製造が行われる予定です。なお、新工場の



↑ 上田石灰製造株式会社の上田和男代表取締役(左)と深浦弘信市長

操業は、令和7年1月に開始される予定です。

上田石灰製造株式会社との進出協定を締結

Focus On IMARI



インスタグラム

Instagramで伊万里の写真を投稿してみませんか。

不定期に広報伊万里で紹介ます。

応募方法はこちら→





お知らせ

住宅・土地統計調査

10月1日現在で、住宅・土地統計調査を実施します。

この調査は、住生活に関する最も重要な調査で、市内約2000世帯を対象とする大規模なものです。調査の結果は、耐震や防災を中心とした、都市計画や空き家対策条例の策定など、幅広く利用されています。

調査期間中、統計調査員が対象の世帯に書類を配布しますので、インターネットまたは紙

の調査票で回答してください。

●問合先 情報政策課情報公開・統計係

☎23-5491

伊万里万里リサイクルフェア

●日時 9月23日(土・祝) 午前9時～正午

●場所 立花コミュニティセンター

●内容

▽環境美化功労者感謝状贈呈式

▽リサイクルバザー(約15店舗)

▽『さかの樹』苗木配布(クナシ・ヤマアジサイ)

●問合先 環境政策課リサイクル推進係 ☎23-2145

無料特設人権相談

いじめや暴行、差別、プライバシー侵害、セクシュアルハラスメント、インターネット上での誹謗中傷などの人権問題について相談を受けます。

●日時・場所・担当 9月13日(水) 大川コミュニティセンター 人権擁護委員 波多 唯明さん 松尾ふき子さん

●問合先 佐賀地方務局伊万里支局 ☎23-2492

※時間は午前10時～正午

建設業退職金共済制度

建退共制度は、中小企業退職金共済法に基づき建設現場労働者の福祉の増進と建設業を営む中小企業の振興を目的として設立されたものです。

●制度内容

▽国の制度なので安全で確実なうえ申し込み手続きが簡単

▽経営事項審査で加点評価対象

▽掛金は一部を国が助成

▽掛金は事業主負担、法人は損金、個人では必要経費として扱われ、税法上全額非課税になる

▽掛金はインターネットを利用した電子申請で納付可能

▽事業主が代わっても退職金は企業間を通算して計算される

●問合先 勤労者退職金共済機構佐賀県支部 ☎0952-26-2778

里親パネル展 & 里親カフェ in 伊万里

里親とは、さまざまな事情で自分の家庭では暮らせない子どもたちを、温かい愛情と正しい理解のもとに自分の家庭に迎え入れて養育している人たちのことです。

里親に関心のある人や子どもが好きな人など、まずは気軽な気持ちで話を聞きに来ませんか。

◆里親パネル展

●日程 9月26日(火)～10月7日(土)

●場所 伊万里市民図書館

◆里親カフェ

●日時 10月6日(金) 午後2時～4時

●場所 Café Rund (カフェレント)

立花町2404番地24

●問合先 佐賀県里親支援機関こねくと松尾・井上 ☎0955-73-1988

子育て支援センターに遊びにきませんか

子育てに関する悩みや相談を受けています。一人で悩まず気軽に相談してください。

①つくしぼランド (要申込)

就園前の乳幼児とその保護者が集い、歌や簡単な製作などを行います。

今月はミニ運動会です!

▷日時 9月22日(金) 午前10時～正午

▷場所 大坪コミュニティセンター

②お誕生会 (要申込)

9月生まれの乳幼児とその保護者

▷日時 9月27日(水) 午前10時30分～正午

▷場所 子育て支援センターぼっぼ

◆申込・問合先 子育て支援センターぼっぼ ☎23-5197



お知らせ

募集

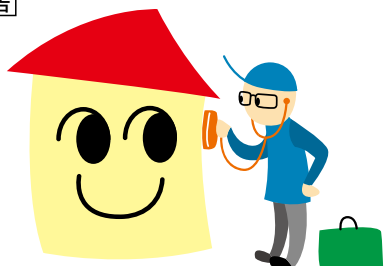
試験

公民図書館

保健だより

市民相談ほか

広告



あなたのお家のお医者さん

おうち屋本舗 株式会社
☎0120-055-078

〒848-0046 佐賀県伊万里市伊万里町乙90
TEL.0955-29-8625 FAX.0955-29-8632

- 雨どい
- 塗替え
- 張替え
- 御用聞き
- 自然災害



いまりプレミアム付 商品券販売

伊万里商店連合会から、連合会加盟店で利用できる『こいまりプレミアム付商品券』が販売されます。

5000円(5000円券×10枚つづり)の買い物ができる商品券を4000円で購入できます。

●使用期間

9月1日(金)～

令和6年1月20日(土)

●販売場所

伊万里まちなか一番館・商工会議所・観光協会・伊万里信用金庫本店・市役所売店

●販売期間

9月1日(金)から売り切れるまで

●購入限度

1人当たり1日5冊まで(代理購入不可)

●使用可能店舗



↑こちらで確認
できます

●問合せ先

伊万里商店連合会事務局
(☎22-7200)

募 集

わがまちの職人さん (小規模契約希望者)

市が発注する契約金額が50万円未満の小規模な工事、修繕および業務委託で、内容が簡易で履行の確保が容易だと認められるものを対象に市小規模契約希望者登録制度への登録希望者を募集します。

●申請期間

9月1日(金)から随時

●登録要件・提出書類

市ホームページまたは契約監理課にある要領を確認してください。

●登録有効期間

10月1日から令和7年9月30日まで(2年間)

●応募・問合せ先

契約監理課
(☎23-2176)

みかん・キウイ就農 セミナー参加者

◆みかん就農セミナー

日時 9月24日(日)

午後1時30分～4時30分

●募集期間

9月14日(木)

◆キウイフルーツ就農セミナー

日時 10月1日(日)

午前9時～正午

●募集期間

9月21日(木)

◆共通事項

●場所

伊万里総合庁舎と市内現地

●内容

室内研修や園地見学、希望者のみ個人面談

●対象

市内または有田町で、作付面積10ア以上上の果樹栽培を考えている人

▽新規作付け希望の農家

●募集人数

各10人程度(先着順)

●参加料

無料

●応募・問合せ先

伊万里農林事務所西松浦農業振興センター
(☎23-5128)

ファミリースポーツ 登録講習会受講者

地域での子育て支援活動を通して子育て家庭を応援しませんか。

●対象(年齢・性別不問)

子育て支援に関心がある人

●日程

10月4日(水)・5日(木)・11日(水)・12日(木)・18日(水)・19日(木)・26日(木)

●場所

市民センター

●内容

講義 子どもの心身の発達や食生活、緊急時の応急処置、小児看護の基礎知識、児童虐待についてなど

▽実習

大坪保育園、子育て支援センターぼっぼ

●受講料

無料

●募集人数

各講座25人(先着順)

●募集期間

9月15日(金)

●応募・問合せ先

子育て支援センターぼっぼ
(☎23-5197)

チャレンジ 『DAY』キャンプ

日帰りで実施するキャンプの参加者を募集します。

●日時

11月11日(土)

※午前8時30分に集合して午後3時45分に解散する予定です。

●場所

都川内森林公園(大川内町)

●内容

テント設営、火おこし体験、キャンプ飯づくり、大自然ビンゴなど

●対象者

小学4～6年生

●募集人数

20人程度(先着順)

●参加料

500円(保険料含む)

●募集期間

9月29日(金)

●申込方法

申込書を持参またはメールかファックスで提出

●申込書は、申込・問合せ先にあるほか、市ホームページからダウンロードできます。

●申込・問合せ先

生涯学習課
青少年センター(生涯学習センター内)

(☎22-1262)

(FAX)22-7900

※メールアドレス
seishounen@city.imari.lg.jp

令和5年度厚生労働省委託事業
高齢者活躍人材確保育成事業

受講生募集中

受講料無料

刈払機安全講習

講習会場：キャタピラー九州株式会社
実施時期：令和5年10月11日(水)
(1日間)
締切日：9月28日(木)

福祉車両送迎 運転者講習

講習会場：高齢者ふれあい会館「りふれ」
実施時期：令和5年11月13日(月)
～11月14日(火) (2日間)
締切日：11月1日(水)

申込み
お問合せ先 公益社団法人 佐賀県シルバー人材センター連合会
TEL 0952-20-2011 FAX 0952-20-2015
または、お近くのシルバー人材センターへ
《 平日9:00～17:00 》

対象者 佐賀県内在住の60歳以上で、
受講後シルバー人材センター
に入会を希望する方

「受講申込書」の
提出が必要です。
日程、会場は変更に
なる場合があります。

定員
10名



募集

障がい者スポーツ教室

- 日時 10月15日(日) 午前10時～正午
- 場所 国見台体育館
- 種目 ボッチャなど
- 募集期限 9月30日(土)
- 募集人数 30人(先着順)
- 対象者 市内在住で障がいのある人(身体・知的・精神かは問いません)
- 参加料 無料(弁当を準備します)

応募・問合せ先 伊万里市身体障害者福祉協会(☎2014142)

職業訓練受講生(11月入所生)

- 募集訓練科
 - ①CAD/NCオペレーション科
 - ②溶接技術科
 - ③住環境CAD科
 - ④電気保全サービスク(企業実習付きコース)
- 募集人数 4科あわせて14人
- 訓練期間 ①～③11月2日(木)～ ④令和6年5月30日(木)

婚活イベント

秋の実りとそばうち婚

- 日時 10月15日(日) 午前10時～午後3時(予定)
※集合場所などの詳しい内容は、後日、参加者のみに案内します。
- 対象 市内在住・在勤、または結婚を機に伊万里市に住む意思がある30歳～45歳の独身の人
- 参加料 2,000円(そばうち代など)
- 募集人数 男・女各8人
※応募多数の場合は抽選
- 応募方法 メールまたは電話
- 募集期限 10月5日(木)
- 応募・問合せ先 まちづくり課内 市婚活応援推進協議会(☎☎23-2950)
※メールアドレス deai@city.imari.saga.jp



お知らせ

募集

試験

市民図書館

保健だより

市民相談ほか

職業訓練受講生(12月入所生)

- 募集訓練科
 - ①CAD・生産サポート科
 - ②電気設備技術科
 - ③住環境コーディネート科
 - ④テクニカルメタルワーク科
- ※④は企業実習付きのため、おおむね55歳未満の人が対象
- 募集人数 各3人
- 訓練期間 令和6年6月28日(金)～12月1日(金)
- 場所 ポリテクセンター 佐世保(佐世保市)
- 入所選考日 11月8日(水)
※筆記試験と面接をポリテク

- ④11月2日(木)～ 令和6年5月21日(火)
- 場所 ポリテクセンター佐賀(佐賀市)
- 入所選考日 10月11日(水)
※筆記試験と面接をポリテクセンター佐賀で実施
- 受講料 無料
- ※テキスト代などは自己負担
- 募集期限 9月29日(金)
- 応募方法 最寄りのハローワークに応募書類を提出
- 問合せ先 ポリテクセンター佐賀訓練課(☎095212619516)

試験

危険物取扱者

- センター佐世保で実施
- 受講料 無料
- ※テキスト代などは自己負担
- 募集期間 9月20日(水)～11月1日(水)
- 応募方法 最寄りのハローワークに応募書類を提出
- 問合せ先 ポリテクセンター 佐世保訓練課(☎095615813118)
- 日時 11月26日(日) 午前9時30分集合
- 場所 佐賀大学本庄キャンパス(佐賀市)
- 受付期間 9月14日(木)～28日(木) 消印有効
- ▽電子申請 9月11日(月)～25日(月)
※25日は午後5時で締め切り
- ※申請方法は、消防試験研究センターのホームページを確認してください。
- ※申請書類は、伊万里消防署 および各分署にあります。
- 問合せ先 伊万里消防署消防3課(☎2312118)

9/18(日) **敬老の日**

全菓博栄誉大賞 受賞

伊万里銘菓 **延命橋**
もっちりとした生地に上品なこしあんの黒糖饅頭で長寿を願う縁起の良い贈り物です。

抹茶あん＆塩豆 粒あん＆栗

3色どら焼
見た目も楽しめる3種類の創作あんのどら焼です。

お手詰め **もなか**

敬老の日 の詰合せ

ちよこまる 伊万里製菓

どら焼 みるくまんじゅう

美味しい季節がやってきた **秋スイーツ**

お彼岸 9/20(水)～26(火)

おはぎ 佐賀産餅米と北海道小豆を使用

伊万里 **城月堂** jyougetsudo

営業時間 9:30～18:00
伊万里市新天町475-12
tel 0956-22-5813

城月堂 検索

休業日: 月1回 9/26(火)



こんにちは

図書館です

ぶっくん


9月の巡回日

● 問合せ 市民図書館 (☎ 23-4646)

日	巡回場所	時間	日	巡回場所	時間
1日・22日(金)	市民センター	11:30-	12日(火)	楽寿園	14:00-
	J A 東部支所	14:00-		ユートピア	14:00-
	こどもハートフルセンターひまわり園	14:00-	13日(水)	るりこう苑	10:30-
テイあさひ/かりん	14:40-	西光苑		14:00-	
5日・26日(火)	伊万里鍋島焼会館	10:30-		ケアセンターくちいし	15:00-
	国見公民館	11:30-	14日(木)	立花コミュニティセンター	10:15-
	JA 滝野出張所	14:00-		山代コミュニティセンター	11:00-
国見団地集会所	14:30-	東山代コミュニティセンター		11:15-	
6日・27日(水)	大川内鼓バス停横	11:00-		大川コミュニティセンター	13:30-
	西田病院	14:00-		伊万里コミュニティセンター	14:00-
	向陽園	14:00-		松浦コミュニティセンター	14:30-
7日(木)	波多津コミュニティセンター	11:00-	15日(金)	ケアハウスいまり	11:30-
	黒川コミュニティセンター	11:00-		伊万里ふるさと村	12:00-
	二里コミュニティセンター	14:00-	19日(火)	原屋敷公民館	14:00-
	南波多コミュニティセンター	14:00-		立川公民館	11:30-
8日・29日(金)	田代公民館	11:30-	山口病院	14:15-	
	グループホームげんき	13:40-	※このほか、保育園や小学校、企業を巡回しています。各巡回場所での滞在時間は、15～30分です。		
	南波多水留バス停前	14:00-			
	テイながやま	14:30-			

フライングディスクに挑戦

2024年に国民スポーツ大会・全国障害者スポーツ大会(国スポ・全障スポ)が佐賀県で開催されます。

伊万里市でも5競技が行われます。そのひとつ、プラスチック製の円盤(ディスク)を投げ、て競う『フライングディスク』を体験しませんか。

◆日時 9月30日(土) 午前10時～午後4時

◆場所 図書館ホール
どなたでも参加できます。家族そろって参加しませんか。

9月の休館日

4・11・18・23・25日
28日(館内整理休館)

新刊案内

小学5年生の蓮は転校したばかりで、クラスに馴染めず、学校での唯一の楽しみは、図書室で本を借りることでした。ある日、蓮は図書室でポロポロのあすきの着物を着たおじいさんを見ました。それは、なんと妖怪小豆洗い。小豆を洗うこと以外の能力を他の妖怪に知らしめたいとの思いを知った蓮は、図書委員の野田さんと一緒におはきを作り妖怪のお祭りに行きました。すく...



「あすきの絆」
高森 美由紀/作
岩崎書店

幼くして語彙力に長けていて、並はずれた記憶力や理解力を備え、生まれながらに高い知能と突出した才能を持つ人々は『ギフトテッド』と称されていますが、特異な才能ばかりが注目され、彼ら彼女らが抱える苦悩や問題は、その影に隠れています。そもそもギフトテッドの定義は難しくその特性が理解されていません。ギフトテッドと呼ばれる当事者やその家族を取材し、日本の社会の在り方や諸外国の取り組みに目を向け実情を探っています。



「ギフトテッドの光と影」
阿部 朋美/著
伊藤 和行/著
朝日新聞出版

広告

訪問入浴専門の介護サービス



ohana
COMPANY

伊万里に OPEN!

ご自宅で暮らしておられる介護の必要な方や障がいのある方へ、入浴のお手伝いに訪問いたします! (介護保険適用です)

営業時間*9:00~18:00 定休日*日曜日(要相談)

利用時間*到着から後かたづけまで約60分

対象*介護認定を受けている方、障がいをお持ちの方

お問い合わせ

介護サービス ohana
(指定事業所番号 4170501029)

伊万里市新天町286番地1
Tel. 0955-29-8357
(黒川洋子)





保健だより

● 問合せ 健康づくり課 (☎ 22-3916)

◆ 子どもの健診

健診は、母子保健法に基づいて実施しています。発育確認のために必ず受けましょう。

事業名	実施日	対象	内容	場所	備考
3か月児健診	生後3～4か月になるとき	令和5年6月生	身体測定、診察など	佐賀県・福岡県・長崎県内の医療機関	・乳児一般健康診査受診票と母子健康手帳を持参してください。 ・乳児一般健康診査受診票は、市の保健師が各家庭に『赤ちゃん訪問』をするときに渡します。
10か月児健診	生後10～11か月になるとき	令和4年11月生			
1歳6か月児健診	9月7日(木)	令和4年2月生	身体測定、歯科・内科診察、相談、フッ化物塗布(希望者のみ300円)	市民センター	・対象者には通知します。時間を分けて案内しますので、指定された時間に来てください。 ・問診票と母子健康手帳を持参してください。
3歳8か月児健診	9月14日(木)	令和2年1月生	身体測定、目の屈折検査、歯科・内科・耳鼻科診察、相談		

◆ 相談など

場所は、いずれも市民センターです。予約制で行いますので、前日までに電話で予約してください。

事業名	実施日	対象	内容	時間
妊産婦乳幼児相談	9月11日(月)	妊産婦・乳幼児	身体測定、育児・栄養・歯科相談、おっぱい相談、離乳食相談など	午前9時30分～11時
妊婦歯科健診	9月11日(月)	妊婦	歯科医師による歯科健診と相談	午前10時～11時30分
ストレスケア相談	9月12日(火)	原則40歳未満の人	臨床心理士による相談	午前9時～午後3時
市民健康相談	9月12日(火)	特定健診結果が気になる人など	管理栄養士・保健師による相談、体成分分析器での筋肉・脂肪量の測定	午前9時～午後3時

9月は健康増進普及月間です

◆ 統一標語 (厚生労働省) **1に運動 2に食事 しっかり禁煙 最後にクスリ～健康寿命の延伸～**

◆ 特定健康診査 生活習慣を見直す機会です。なるべく10月までに受診してください。

● 対象

40～74歳(受診日時点)の国民健康保険の人
※糖尿病・高血圧・脂質異常症などで治療中の人も対象です。

● 持参するもの 健康診査受診票、健康保険証(国民健康保険)

◆ 個別健診(令和6年3月29日〔金〕まで)

民健康保険)、健康診断受診券

◆ 集団健診(要予約)

● 場所 市民センター

● 健診日 10月5日(木)・7日(土)・8日(日)・10日(火)・11日(水)
ナイト検診(子宮・乳・大腸がん)6日(金)

● 予約先 健康づくり課予約専用 ☎ 23-2110

医療機関名	電話番号	医療機関名	電話番号	市外の医療機関	電話番号
いび整形外科	20-1265	隅田医院	23-3167	伊万里有田共立病院	46-2121
泌尿器科いまりクリニック	22-9680	立石医院	28-0007	有田医院(有田町)	42-2052
伊万里整形外科病院	23-2504	たなか内科クリニック	22-5800	石井内科(有田町)	46-2077
大川野クリニック	20-8060	夏秋医院	23-2032	蒲地医院(有田町)	42-5151
岡村医院	22-2304	西田病院	28-1111	小嶋内科(有田町)	41-2288
おせきホームクリニック	25-8030	日高医院	23-5263	田口医院(有田町)	46-4603
小副川医院	22-4114	古川内科クリニック	21-0730	松尾内科(有田町)	42-3873
加茂医院	23-2014	星のライフクリニック	24-3131	馬渡クリニック(有田町)	41-0007
きたじま整形外科	25-9977	堀田病院	23-3224	松浦中央病院(松浦市)	0956-72-5700
小島医院	25-0038	前田病院	23-5101	佐賀県健康づくり財団 佐賀県健診・検査センター(佐賀市)	0952-37-3314 ※土・日曜日も受診できます。
小島病院	27-2121	水上医院	28-3714		
助廣医院	24-2023	山口病院	23-5255		
鈴山内科小児科医院	22-7366	山のサナーレ・クリニック	22-2128		
		山元記念病院	23-2166		

※県内の指定医療機関でも受診できます。

休日・夜間急患医療センターでは、夜間小児診療をしています(月～金曜日:午後8時～10時)。電話でお子さんの様子を説明してから来所してください(☎ 23-9910)。



9月の行事

市民センター ☎ 22-3911

● 第29回 佐賀新聞金婚さん表彰

21日(木) 午前10時開演

佐賀新聞社 販売局

(☎ 0952-28-2131)

市民図書館 ☎ 23-4646

● こども上映会【のぼりがまのお部屋】

17日(日) 午後2時30分

『ざんねんないきもの事典』(91分)

● いきいき音読教室【洋会議室】

19日(火) 午前10時30分

● 里親パネル展示【展示コーナー】

26日(火)～10月7日(土)

※図書館休館日は除きます。最終日の

10月7日(土)は午後3時までです。

● ブックスタート【ホール】

28日(木) 午後2時～4時

※休館日ですが、対象者は入館できます。

9月の市民相談

相談窓口名	開設日	時間 (濃い青は正午～午後1時を除く)	場所	問合せ先
法律相談 ※要予約	第2・4水曜日 (13・27日)	午前10時～ 午後3時	市民相談室	まちづくり課 市民相談室 23-2133
司法書士相談 ※要予約	第3水曜日 (20日)	午前10時～ 正午		
公証人相談 ※要予約	第3木曜日 (21日)	午前10時～ 午後3時		
人権相談	第1・3火曜日 (5・19日)	午前10時～ 正午		
不動産相談 ※要予約	第2木曜日 (14日)	午前10時～ 午後3時		
行政相談	第3金曜日 (15日)	午前9時～ 正午		
消費生活相談	月～金曜日 ※祝日は除く	午前9時～ 午後4時	市民相談室	消費生活センター 23-2136
家計相談 (ファイナンシャル プランナー相談) ※要予約	月～金曜日 ※祝日は除く	午前9時～ 午後4時	オンライン 相談	収納管理課 滞納整理係 23-2152
年金相談 ※要予約	第1月曜日(4日) と毎週金曜日	午前9時30分～ 午後3時30分	面接室	唐津年金事務所 0955-72- 5161
身障者相談	第4木曜日 (28日)	午前10時～ 午後3時	面接室	福祉課障がい福祉係 23-2156
心の健康相談	月・火・木・金曜日 ※祝日は除く	午前10時～ 午後3時	福祉課障がい福祉係	
女性相談 ※面談は要予約	月～金曜日 ※祝日は除く	午前9時～ 午後4時	相談電話番号 ▷ 22-6763(月・水・金) ▷ 090-2858-3520 (火・木)	

怪しいダイエット・カウンセリングに注意してください

SNSなどの広告やLINEメッセージを経由して「永遠にリバウンドしない」、「一度に体質改善し、追加費用は不要」など、瘦身効果をうたったお茶や錠剤などは、実際には「脂肪を溶かすことと体質改善は別だ」などとして、一度の購入では効果が現れずに、2回目以降購入させようとする仕組みになっています。

■『永遠は要警戒』

体重の増減はあくまでも個人の食生活や運動の状況に左右されるものです。

■『効果や成分は自分で確認を』 相手の説明をうのみにしないで納得いくまで自分で調べましょう。

■『1対1のやり取りに流されないで』

見知らぬ人との個人的な関係に注意し、不審な点などがあるときは、きっぱりと断わりましょう。心当たりがある場合は相談してください。

●相談先 市消費生活センター (☎ 23-2136)

消費者ホットライン (☎ 188 いやや)

●問合せ先 まちづくり課市民相談室 (☎ 23-2133)



ひとりひとりができること

ゼロカーボン
アクション30

●問合せ先 環境政策課脱炭素社会推進室
(☎ 23-2144)

【今月のテーマ】太陽光パネルの設置で環境と家計にやさしく

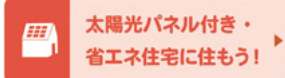
太陽光発電は、化石燃料など特定の燃料を必要としないため、半永久的で環境に優しいエネルギーです。

また、CO₂の排出を抑えることができ、余剰分を売電して電気代を節約することが可能です。

▷住宅に太陽光発電設備を導入した場合の
年間CO₂削減量・・・1.275kg/人



■出典：環境省『ゼロカーボンアクション30』ホームページ
<https://ondankataisaku.env.go.jp/coolchoice/zc-action30/>





広報伊万里
No.835

9

納期限は 10月2日 (月) です

▶口座振替日 9月26日 (火)

納期限までに納付してください。

・国民健康保険税【第4期】

● 問合せ先 収納管理課 (☎ 23-2152)

マイナポイントの申込終了期限まであと 1 か月！
マイナンバーカードの受け取りはお早めに！

◆ 平日の夜間にも受け取ることができます
火曜日のみで、午後7時35分までです。

◆ 土・日曜日にも受け取ることができます
10日(日)、24日(日)、30日(土)です。
時間は、午前8時30分～午後0時50分



◆ マイナンバーカードの受け取りは事前予約制です
マイナンバーカードができたなら市民課から通知を送ります。
事前に、受け取り日時を予約してください。予約は電話かスマートフォンでもできます。通知に2次元コードを掲載していますので、それを読み込んで手続きをしてください。

● 受け取り・予約・問合せ先 市民課窓口係 (☎ 23-2143)

◆ マイナポイントは令和5年2月までにマイナンバーカードを申請した人が対象です
マイナポイントは9月末までに申し込み手続きが必要です。

● 問合せ先 企画政策課企画2係 (☎ 23-2124)

自県で開催された全国大会に県代表として出場、過去一番の大物食いを果たすなど、大会史上初の県勢チーム勝利に貢献でき充実の大会でした。濃密な2日間を振り返る順不同のキーワードは号泣・歓喜・仲間・緊張・後悔・誇り・大声援・感動・酷暑・団結・雄叫び・握り拳・激闘・躍動・快進撃・支え・渴望・信頼・さいこう・勇気など。青春したと感じ青春はいつまでを指すのか調べる『青春とは人生のある期間を言うのではなく心のもち方を言う』とありました。あの年の9月にうつ病になりました。力を失っていた時期がありました。今年には感情溢れる激アツ夏が体験。夏の終わり、新学期などに負担がかかりやすいこの時期。9月10日～16日は自殺予防週間です。いまはこう思うことにしています。生きてるだけで丸もうけだ。(輝)

編集室から

情報発信



ホームページ フェイスブック エックス (旧ツイッター) ライン インスタグラム

● 発行日/令和5年9月1日
● 発行編集/伊万里市情報政策課広報係 ☎ (0955)23-4313 (直通)
〒848-8501 佐賀県伊万里市立花町1355番地1 ● 印刷/山口印刷株式会社

☒: このマークが付いている記事は、市のホームページでもご覧になれます。

伊万里市役所 検索

この冊子は、1部当たり約24円で作成しています(人件費など間接経費は含まれていません)。また、企業広告による掲載料は、広報伊万里の作成費の貴重な財源となっています。

〔写真〕

7月29日(土)大川内山で『ボン灯ろうまつり』が開催されました。焼き物を窯で焼く際に入れる容器『ボン』を灯ろうに見立てたものが約3,000個並び、ろうそくの柔らかな明かりが秘窯の里を照らし出していました。

表紙

〔SAGA 2024 国スポ・全障スポイベント〕

9月10日(日)にオープンウォータースイミングのリハーサル大会が開催されます!〔詳細は10ページ〕

2 特集
認知症は自分事

6 みんなの広場

7 教育と文化

8 ほがらかページ

10 スポーツ

11 インフォメーション

18 暮らしのチャンネル
18 お知らせ・募集・試験
21 こんにちは図書館です
22 保健だより
23 市民相談ほか



人の動き

令和5年8月1日現在

● 人口 52,350人 (+21)
男 25,536人 (+39)
女 26,814人 (-18)
● 世帯 23,749世帯 (+50)
()は前月比