

人がいきいきと活躍する 幸せ実感のまち

iMARI!

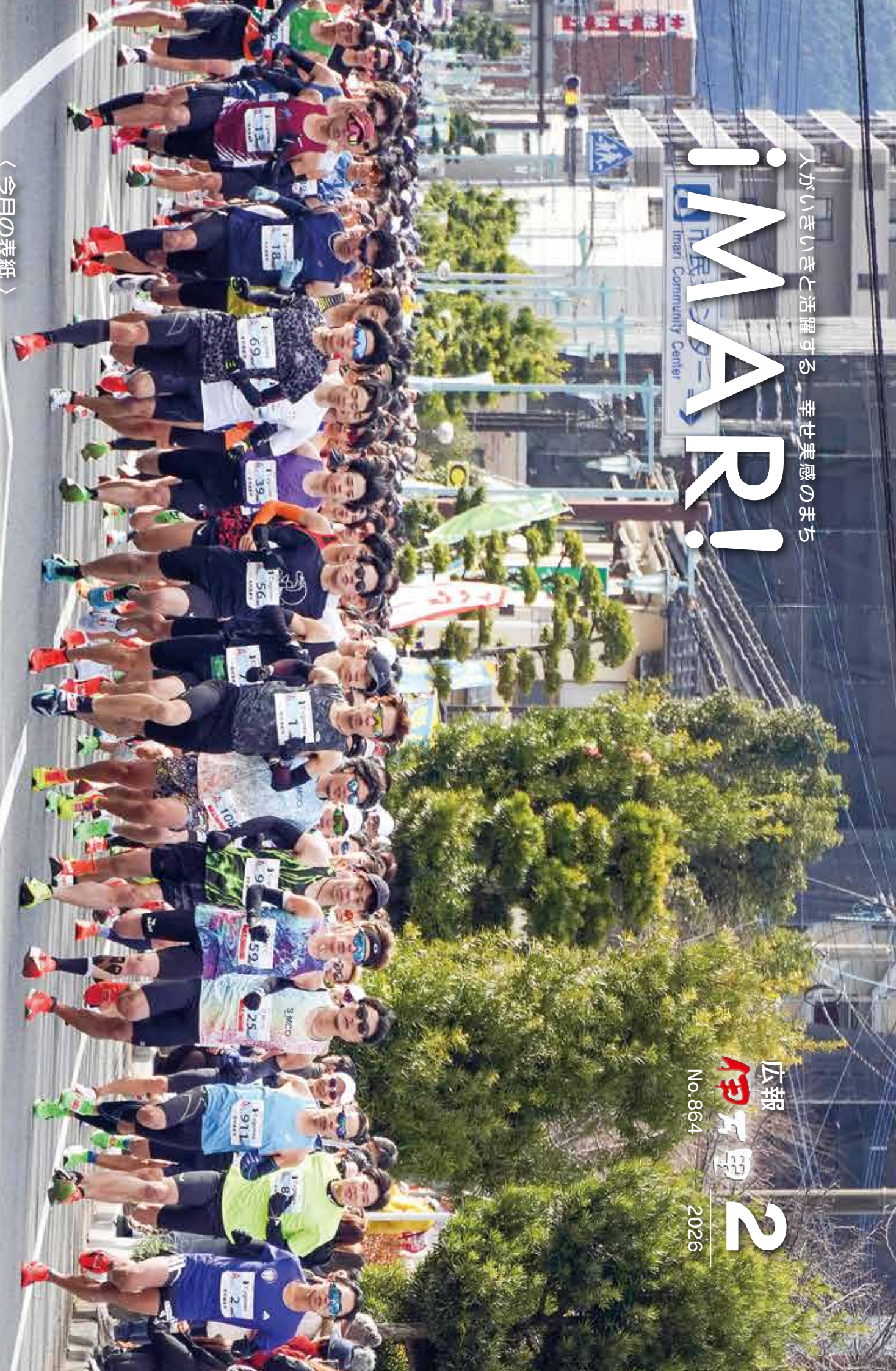
広報

伊万里

2

No.864

2026



〈 今月の表紙 〉

伊万里ハーフマラソン 2026(1月12日撮影)

『イマリ・キャンドル・クリスマス 2025』 鍋島焼 350 周年の街並みに灯るキャンドル

大川内山で、佐賀県と伊万里鍋島焼協同組合、市が、鍋島焼開窯 350 周年を盛り上げようと『イマリ・キャンドル・クリスマス 2025』を開催しました。歴史情緒あふれる街並みが、キャンドルとイルミネーションのあたたかい光に包まれ、街のシンボルである煙突が巨大なキャンドルに変身したほか、やきものを抱えた高さ 10 m の巨大サンタクロースが登場するなど、訪れた人は幻想的な光景を楽しんでいました。



↑ 人気店の限定グルメやクリスマスマーケット、音楽ライブ、くろくや絵付け体験などを楽しもうと多くの人でにぎわいました

うちどくイベント『トコトコ大冒険 in 夢みさき公園』 絵本を題材に創意工夫された任務に挑む

いまり夢みさき公園で『トコトコ大冒険 in 夢みさき公園』がありました。これは、黒川町内外の家庭に、家族で読書に親しむ『家読（うちどく）』の良さを知ってもらおうと、黒川町家読連絡会が開いたもので、約 100 人が参加しました。参加者は、公園内に設置されたチェックポイントで、絵本の世界に触れるミッションなどをクリアし、散策も楽しみながらスタンプを集めてゴールを目指していました。



↑『ぐるぐる岩（とりで）』では、絵本の読み聞かせが行われ、参加者は、絵本の世界を楽しみながらその魅力を味わっていました

グリーン・ツーリズム体験イベント第2弾 『クリスマスリース作り』『餅つき』を体験

脇野公民館で、親子を対象としたクリスマスリース作り＆餅つき体験がありました。これは、市と市観光協会が、自然・食文化・伝統の魅力を体験を通じて伝えようと開催している『グリーン・ツーリズム体験イベント』の一環として行われたものです。参加者は、自分だけのクリスマスリースを試行錯誤しながら作ったり、杵と臼を使った昔ながらの餅つきを楽しんだりしたあとに、みんなで丸めた餅をおいしそうに食べていました。



↑ 餅つきが初めての参加者もいて、最初は戸惑い気味でしたが、すぐに慣れて協力しながら楽しそうに餅をついていました

『伊万里産果実酒＆伊万里牛絶品メンチカツの販売会』 英知を結集し地域の特色を生かした品ずらり

道の駅伊万里『伊万里ふるさと村』で『伊万里クラフト』と銘打った特別販売イベントがあり、伊万里産の果実を使用した果実酒『青春のしずく』や、伊万里牛を 100% 使用したメンチカツ『こいが伊万里メンチ』などが販売されました。また、商品の企画などに携わった長崎県立大学の学生が、特産品が当たる『いまりんモーモちゃんとのじゃんけん大会』を運営するなど、イベントは大盛況を博しました。



↑ じゃんけん大会は、いまりんモーモちゃんと、なし万梨くんが参加し、運営もよくて大きな盛り上がりを見せていました



↑これから育てるカブトガニの幼生を、高校生の指導を受けながら顕微鏡で観察しました

12月16日、牧島小学校でカブトガニの幼生の引き渡しが行われ、伊万里高校の生徒が、牧島小学校5年生の児童にカブトガニの幼生約150匹を引き渡しました。

カブトガニの幼生は、昨年の夏に伊万里高校の理化・生物部の生徒が、多々良海岸で採取した卵をふ化させたもので、大きさは約7ミリです。

今後、児童たちは、幼生に餌を与えるなど世話をしながら、大きさが約1センチに成長するまで飼育に取り組みます。育てた幼生は、夏に、カブトガニを守る会などと一緒に、伊万里湾に放流する予定です。

カブトガニ幼生を飼育協力校へ



↑教わりながら初めて奏でたヴァイオリンの音に、即興のピアノが加わり、会場は盛り上がりしました

12月18日、波多津小学校で芸術鑑賞会が開催され、ヴァイオリンとピアノのコンサートが行われました。

これは、子どもたちの生涯学習への第一歩となる『はじめてのまなび』を応援しようとして、県が団体を委託・派遣する『はじめてのまなび応援事業』を活用して行われたものです。

この日は、井石弾さんがヴァイオリンを、北島千夏子さんがピアノの演奏を披露したほか、児童が、ヴァイオリンの演奏を体験するなど、普段はなかなかできない貴重な体験をし、児童たちの目は輝いていました。

波多津小学校で芸術鑑賞会



↑グランドピアノの前で、母校の生徒たちに囲まれ、感謝状を手にする宮崎さん（前列中央）

12月23日、山代中学校でグランドピアノの受納式が行われました。

グランドピアノは、同校出身の宮崎直さんと松尾悦義さんから寄贈されたもので、生徒たちが美しい音色に触れ、心を落ち着かせながら勉学に励んでほしいという思いが込められています。

受納式では、代表で出席した、宮崎さんに感謝状が贈られ、生徒や教員が、ピアノの演奏と合唱を披露しました。

寄贈されたグランドピアノは、体育館のステージに設置され、これからさまざまな場面で活用されていきます。

山代中学校にグランドピアノ寄贈

郷土の文化財

●問合先 生涯学習課文化財係 ☎22-1262

伊万里市に弥生時代の遺跡が

少ないのはなぜ？

弥生時代の前の縄文時代

は、狩猟や採取を中心とした生活が営まれていましたが、弥生時代になると大陸から稲作が伝わり、定住して水田をつくるなど、農作業を集団で行うようになりました。それ以降、日本の生産基盤は、稲作が中心となります。

図1は、市内で確認されている遺跡数の割合を、時代ごとに区分したグラフです。合併前の唐津市(図2)と比べると、伊万里市は、縄文時代の遺跡数が多い一方、弥生時代から古墳時代までの遺跡数が、極端に少ないことが分かります。

なぜ、このような違いがあるのでしょうか。

るのでしょうか。

その理由の一つとして、地形が関係していると考えられます。

伊万里湾周辺で、現在、水田となっている場所の多くは、江戸時代以降に干拓された土地です。ももとの地形は、山から一気に海へと落ち込む地形で、平らな土地が少なく、有田川は、大雨の際に氾濫する『あばれ川』であったため、周辺は、稲作に適した場所ではなかったと考えられます。

このように、稲作を生産する基盤に適した土地が少なかったことから、伊万里市は、弥生時代から古墳時代までの遺跡数が少ないと考えられています。

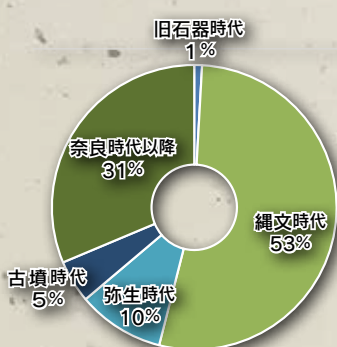


図1 伊万里市 遺跡数 割合

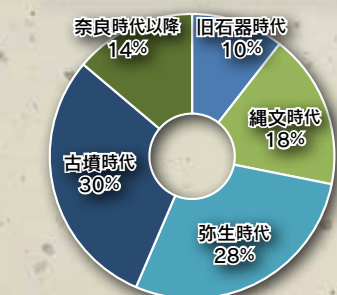


図2 唐津市（合併前）遺跡数 割合



令和8年二十歳の集い

1月11日、20歳の門出を祝う『二十歳の集い』が、伊万里迎賓館で行われ、395人が出席し、決意を新たにしました。

二十歳の集いの企画や運営などを行ったのは、各地区・町から選出された20歳の代表者22人からなる実行委員です。実行委員は、みんなの思いに残る式典にしようと、昨年7月から企画会議を5回開催するなど、熱心に話し合いを重ね、協力しながら準備に取り組みました。

式の第一部は、厳かな雰囲気の中、実行委員長のあいさつ、誓いの言葉などが行われました。

第二部は、実行委員が制作した『思い出のフォトムービー』が上映され、会場は、和やかな雰囲気の中、終始祝福ムードに包まれ、参加者は、晴れ晴れとした表情で、生涯に一度の特別な時間を、心ゆくまで楽しんでいました。また、二十歳の集い前日の10日には、楠久津公園で二十歳の集い記念植樹を行いました。植樹したソメイヨシノ3本は、大川内造園株式会社（立花町）の大川内圭子さんから寄贈されたものです。



↑ 式の前に記念写真に納まる実行委員の皆さん



↑ 植樹したソメイヨシノは、春ごろに開花する見込みです

四季の詩

太鼓の音響きし里の春を待つ
田畑の埋め立て進む工事場に
入居者募集のたれ幕早やも

伊万里白露天歌会
久保田 昭子

伊万里ホトギス會
松本 文子



100歳
おめでとう

百寿記念品贈呈

100歳のお誕生日、おめでとうございます。
市は、心を込めて記念の飾り皿を贈りました。



永島 フチエ さん（山代町）

11月生まれ

長生きの秘訣は

九州炭坑節を歌ったり、踊ったりすることが好きです。また、同じ施設を利用する人たちとの会話を、とても楽しみにしています。



馬場崎 マキヨ さん（立花町）

12月生まれ

長生きの秘訣は

趣味で、大正琴教室の先生をしていました。いまは、デイサービスでゲームや映画などのレクリエーションを、とても楽しんでいます。



子どもたちに伊万里の自然や文化を伝えています

伊万里グリーン・ツーリズム

ふるさとハウスさっちゃん家（山代町）

～家を活かし、人とつながる。伊万里で始める農家民宿～

農家民宿『ふるさとハウスさっちゃん家』は、大川内さん親子が、実家の空き家を活用して営んでいる、家庭的な温もりが感じられる農家民宿です。

地元の食材を使った家庭料理や、地域散策などを通じた、人と人との交流を大切にしている、訪れた人との何気ない会話やふれあいを重ねながら「伊万里の良さを知ってもらいたい」という思いで取り組んでいます。

修学旅行生を受け入れるときは、保育園生と小学生のお孫さんが交流に参加したり、綿菓子作り体験やトランプ遊びをしたりするなど、世代を超えた笑顔と会話が広がる、心温まる時間を過ごしているそうです。

皆さんも、空き家や空き部屋を活用して、自分らしいおもてなしができる『農家民宿』に取り組んでみませんか。



農家民宿や体験受け入れに新しく取り組む人を募集しています

「農家民宿などに新しく取り組んでみたい」「伊万里を訪れる人を特別な体験でもてなしたい」人などを募集しています。また、農家民宿に取り組んでみたい人を応援するため、補助金制度を創設しました。興味のある人は、気軽に相談してください。

補助金

◆伊万里市農家民宿開業支援補助金

トイレ、洗面、浴槽などの改修費や申請手数料の補助
補助率は、1/2以内（一軒当たり上限 50 万円）です。

◆伊万里市農家民宿体験支援事業

農家民宿の開業に興味を持った人への宿泊体験の補助
金額は、1 人当たり 9,900 円（1 泊の宿泊費相当分）です。

●予約・問合せ先

シティプロモーション推進課グリーン・ツーリズム係
伊万里市観光協会（☎ 20-9031）

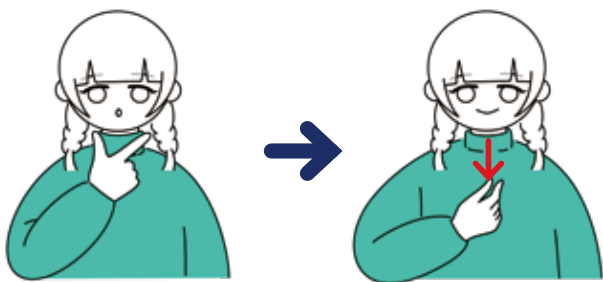
取り組みの紹介動画はこちらから→



やってみよう



「好き」



開いた親指と人差し指を閉じながら
下に下げます



あがやの

にっこリアルBUM



たなか ひなた
田中 陽向さん（3歳）
たかゆき さちよ
孝幸・沙知代さんの子

わたしは絵を描くことと
お兄ちゃんといっしょに
あそぶことがとっても楽し
くて大好き！たべものは、
りんごが1番好きだよ♡



家の中におにえちゃんと
ひみつきちをつくっているよ！

パパ・ママのメッセージ



穏やかで思いやりがあり、やさしく
てカワイイものが大好きな陽向♡
これからも、名前のとおり、お日様
みたいにキラキラとまぶしく、ポ
カポカとした温かい人でいてね☆





伊万里ハーフマラソン2026



↑市民センター前を一齐にスタートした約2,700人のランナーたち

この日は、天候にも恵まれ、ランナーたちは、スタート地点の市民センター前から一齐にスタートしました。沿道からは、温かい声援が送られ、ランナーたちは、それぞれの目標に向かって、伊万里の景色を楽しみながらゴールを目指しました。

また、市民センターのお祭り広場では、ランナーたちの冷えた身体を温めるぜんざいなどの振る舞いがあつたほか、



↑伊万里駅前の最後の直線コースで、力を振り絞り全力で走り抜けていくランナー



↑高校生や地元企業など、多くのボランティアが大会を支えました

伊万里の特産品を販売するブースなどが並びました。走り終えたランナーたちは、達成感に満ちた表情で伊万里の食や交流を楽しみ、大会は、終始にぎわいを見せました。



↑大会新記録で優勝した上田結也選手



↑伊万里牛鍋が冷えた身体を温めました



↑完走記念のタオルを掲げ記念撮影するランナー

市内出場ランナー 各部門上位3人の成績

氏 名	所 属	記 録	氏 名	所 属	記 録
ハーフ・一般男子（18～39歳）の部			ハーフ・一般女子（18～39歳）の部		
上田 結也	SUMCO	1:05:09	笠原 奈月	—	1:21:45
畑元 悠治	南波多体協	1:11:38	城島 こころ	—	1:45:33
四辻 巧	山代	1:11:54	川原 さくら	—	1:54:53
ハーフ・一般男子（40～49歳）の部			ハーフ・一般女子（40～49歳）の部		
古賀 慶彦	at 国見台	1:15:11	谷口 有香	—	1:35:27
齋藤 裕樹	前田病院	1:15:28	原田 里絵	—	1:54:40
松尾 潤	伊万里市役所	1:16:06	杉山 久美子	—	1:56:45
ハーフ・一般男子（50～59歳）の部			ハーフ・一般女子（50～59歳）の部		
関 賢一郎	伊万里市役所	1:22:45	中島 由香理	伊万里	1:53:50
酒井 浩行	SUMCO	1:22:53	新井 裕子	—	2:08:51
松本 慎市	ハマショー歌う会	1:26:42	中島 智子	伊万里クラブ	2:11:45
ハーフ・一般男子（60歳以上）の部			ハーフ・一般女子（60歳以上）の部		
大久保 年雄	川原建設	1:48:01	小宮 良子	—	2:21:49
武田 耕二	—	1:51:24	原田 福美	SUMCO	2:24:54
井樋 直孝	いび整形外科	1:51:27			

ハーフ（21.0975 km）は日本陸連公認コースです。



2月の市民スポーツ

● 1日(日)

市長杯バスケットボール大会
午前8時30分開会
国見台体育館

● 8日(日)

伊万里市スポーツ少年団剣道交流大会
午前9時開会 国見台武道館

● 13日(金)～15日(日)

郡市対抗県内一周駅伝大会
県内一円(伊万里市通過:14日)
《市内中継所の通過予定時刻》
▷市民センター前
2日目前半ゴール 午前11時30分
再スタート 午後1時
▷南波多郷学館入口
午後1時30分

● 20日(金)

市長杯団体戦グラウンド・ゴルフ大会
午前9時10分開会
国見台陸上競技場、国見台球技場

● 22日(日)

伊万里オープンバドミントン大会
午前9時開会 国見台体育館



↑九州大会の出場を決めた大坪少年サッカークラブのメンバー

12月7日、ブラックモンブランフットボールセンターで『JA杯第40回佐賀新聞学童オリンピック大会・サッカー競技』の準決勝と決勝が行われ、大坪少年サッカークラブは、決勝でサガン鳥栖U12と対戦し、1対1のまま延長戦でも決着がつかず、PK戦の末、準優勝の成績を収めました。

大坪少年サッカークラブ 準優勝

ロードレース 女子1～3年の部(1.5km)

順位	氏名	所属	記録
2位	内田 陽乃	伊万里三香クラブ	6:32
3位	小松 来依	伊万里クラブ	6:35

ロードレース 女子4～6年の部(2km)

順位	氏名	所属	記録
1位	廣田 愛澄	伊万里クラブ	7:37

駅伝 女子の部(5.9km)

順位	チーム名	記録
2位	伊万里三香クラブA	23:46

ロードレース 男子1～3年の部(1.5km)

順位	氏名	所属	記録
2位	坂本 誠	青嶺陸上クラブ	5:56

駅伝 男子の部(8.4km)

順位	チーム名	記録
2位	伊万里三香クラブA	30:11

名村カップ 伊万里ジュニア駅伝

12月7日、国見台陸上競技場で『第31回名村カップ2025伊万里ジュニア駅伝大会』が行われました。市内選手の成績は、次のとおりです。



↑「初めての国際大会だが、得意の大回りで1位を目指す」と意気込みを語った古賀さん(中央)

12月16日、敬徳高校3年生の古賀禪一さんが、2月6日から韓国で開催される『国際ジュニアスキー技術選手権大会』に出場することを報告するため、深浦弘信市長を表敬訪問しました。

古賀さんは、昨年、長野県で開催された『第9回全日本ジュニアスキー技術選手権大会』の高校生男子『大回りの部』で5位に入賞したことから、同大会への出場が決定しました。

松島町出身の古賀さんは、5歳から競技を始め、現在は、毎週末に広島などに遠征し、練習に励んでいます。

国際ジュニアスキー技術選手権大会出場



↑福岡ソフトバンクホークスジュニアのユニフォームを着てポーズを決める前田さん(左)

12月19日、大坪赤門南波多野球部の前田武蔵さんが、12月26日から29日まで明治神宮野球場と横浜スタジアムで開催された『NPBジュニアトーナメントKONAMI CUP2025』に『福岡ソフトバンクホークスジュニア』の一員として出場することを報告するため、深浦弘信市長を表敬訪問しました。

前田さんは、九州・沖縄、中国、四国地方の小学5・6年生3589人が参加した、選考会で16人のメンバーに選ばれました。なお、同大会で、福岡ソフトバンクホークスジュニアは、準優勝の成績を収めました。

NPBジュニアトーナメント出場

議 会 報 告

令和7年第4回定例会

令和7年伊万里市議会第4回定例会が、12月1日から17日まで開かれました。今回の定例会では、条例議案11件、一般議案7件、予算議案6件、報告1件の審議、また、一般市政に対する質問などが行われました。

審議の結果、提出議案は、原案のとおり可決、同意されました。

主な内容は、次のとおりです。

条例議案

■乳児等通園支援事業の設備及び運営に関する基準を定める条例

児童福祉法の改正に伴い、保育所などに通っていない満3歳未満の乳幼児を対象とした通園支援事業の施設の設備、職員の配置などに関する認可基準を定めるために制定したものです。

■特定乳児等通園支援事業の運営に関する基準を定める条例

子ども・子育て支援法の改正

■職員の給与に関する条例の一部を改正する条例

佐賀県人事委員会勧告等に基づく佐賀県の一般職の職員の取扱いに準じ、職員の給料、期末手当及び勤勉手当の額並びに通勤手当の上限額を増額するために改正したものです。

■企業活動支援センター条例の一部を改正する条例

施設の老朽化に伴い、企業活動支援センターの貸工場棟を廃止するために改正したものです。

■消防団条例の一部を改正する条例

不足する消防力を補完するため、火災時における出動など、特定の活動に限り従事する支援団員制度を導入するために改正したものです。

■体育施設の設置及び管理に関する条例の一部を改正する条例

施設の老朽化と利用者数の減少に伴い、深山プールを廃止するために改正したものです。

■火入れに関する条例の一部を改正する条例

伊万里・有田消防組合火災予防条例の改正に伴い、林野火災注意報の発令時における火入れを制限するために改正したものです。

一般議案

■財産の無償譲渡

市の体育施設としての供用を廃止する深山プールを、深山自治会に無償譲渡するものです。

■あらたに生じた土地の確認

■字の区域の変更

黒川町黒塩字飛石及び字鎮崎地先の公有水面が道路用地として埋め立てられたことに伴い、あらたに生じた土地の確認をするとともに、当該土地を黒川町黒塩字飛石及び字鎮崎に編入したものです。

■路線の認定

伊万里大通り線ほか1路線を市道に認定するものです。

■路線の廃止

六仙寺く立花台地線ほか5路線を市道から廃止するものです。

■伊万里・有田地区衛生組合規約の変更の協議

伊万里・有田地区衛生組合負担金の構成団体の負担割合を変更することに伴い、同組合規約を変更することについて、構成団体で協議したものです。

■教育委員会委員の任命

委員 山口萩月氏の任期が令和7年12月31日で満了することに伴い、新たに久保田文香氏を任命したものです。

予算議案

■令和7年度一般会計補正予算（第8号）

一般会計の歳入歳出予算の総額に、歳入歳出それぞれ8億9398万円を追加し、補正後の予算総額は367億2729万3000円となりました。

※歳出補正の主なもの

▽市民センター管理運営事業 580万円
▽障がい者（児）介護・訓練等給付事業 1億4022万円

▽繁殖農家施設等整備支援事業 486万円

▽道路管理事業（単独） 1485万円

▽小学校施設環境改善事業 5305万円

▽土木施設災害復旧事業（補助・現年） 7108万円

▽水道事業繰出金 5036万円

一般市政に対する質問

市政に関する諸問題について、12人の議員から26項目の質問がありました。

パブリックコメント（市民意見提出手続制度）の募集について

市は『子ども・若者育成支援推進法』に基づき、新たに『伊万里市子ども・若者計画』を策定しています。

本計画の対象年齢は、0歳から40歳未満ですが、令和6年度に策定した『伊万里市子ども・子育て支援事業計画』と対象が重ならないように整理し、主に青年期・ポスト青年期にあたる18歳から40歳未満までの若者を対象としています。子ども・若者の健やかな成長や社会貢献、自立に向けた力の育成をはじめ、ひきこもりや若年無業者（ニート）への支援などを目的とした計画です。

計画策定にあたり、皆さんの意見を寄せてください。

パブリックコメント案内

◆意見提出をお願いする資料 『伊万里市子ども・若者計画（案）』

◆意見募集期間 2月6日（金）～27日（金）必着

◆案の公表場所・入手先 (1)企画政策課、市民情報コーナー、各コミュニティセンター、市民図書館
(2)市ホームページ <https://www.city.imari.lg.jp>

◆意見の提出方法 意見は、住所・氏名（または団体名）を明記のうえ、次のいずれかの方法で提出してください。

①メール kikaku@city.imari.lg.jp

②郵便 〒848-8501 伊万里市立花町1355番地1 伊万里市役所 企画政策課 ③ファックス番号 22-7213

④直接提出 案の公表場所・入手先(1)のいずれか ⑤投稿フォーム（市ホームページ内）

◆問合せ先 企画政策課企画係（☎ 23-2124）

市ホームページ↓



市指定ごみ袋に掲載する広告を募集します

●応募・問合せ先 環境政策課リサイクル推進係（☎ 23-2145）

市指定ごみ袋で、あなたの会社や団体を宣伝しませんか。

●掲載物 令和8年度中に作製する『市指定ごみ袋』の『可燃物用（大）』約120万枚（予定）

●提出規格 1枠が縦6cm×横36cm、青色1色刷り

●募集枠数 3枠

応募は原則1枠で、応募数が少ない場合は、2枠以上の掲載も可能です。

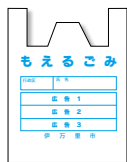
応募多数の場合は、市広告掲載取扱要領に基づき、市で選考します。

●掲載料（年額） 1枠当たり10万円

●掲載（店頭販売）開始時期 9月（予定）

●応募方法 法令に違反するものや政治性、宗教性のあるものは掲載できないなど、広告内容には一定の制限がありますので、市広告掲載取扱要領を確認し、応募用紙に広告の原稿を添えて提出してください。要領と応募用紙は、問合せ先で入手できるほか、市ホームページからダウンロードできます。

●募集期限 2月27日（金）



ジェネリック医薬品に切り替えると薬代が安くなる場合があります

●問合せ先 ▼市民課年金保険係（☎ 23-2153）

▼佐賀県後期高齢者医療広域連合業務課企画・保健係（☎ 0952-64-8476）

1月末に、対象であると見込まれる人に『ジェネリック医薬品に関するお知らせ』を郵送しました。

通知している内容は、現在、服用している薬をジェネリック医薬品（後発医薬品）に切り替えると、薬代の自己負担額をどのくらい軽減できるかを試算して、知らせているもので、ジェネリック医薬品への切り替えを強制するものではありません。

●通知の対象者

令和7年10月に処方された先発医薬品をジェネリック医薬品に切り替えた場合に、1か月当たり一定額以上の自己負担額の軽減が見込まれる人

●通知の記載内容

薬にかかった金額のみを表示しています。

実際の支払額は、技術料や管理料などの費用が加算されます。

■ジェネリック医薬品とは

最初に作られた薬（先発医薬品）の特許が切れたあとに製造・販売される、同等の有効性・品質を持つ低価格の医薬品のことです。使用を希望する場合は、医師や薬剤師に相談してください。

■ジェネリック医薬品使用のメリット

医療の質を保ちながら、個人の負担や医療費の抑制につながります。

高額医療・高額介護合算療養費制度

2月下旬に、支給対象者に『高額医療・高額介護合算療養費制度』の通知を郵送します。
令和7年8月1日から2年を過ぎると申請できないため、早めに手続きを行ってください。

● 申請受付場所 市民課

● 問合せ先 ▷ 国民健康保険・後期高齢者医療制度に加入の人

市民課年金保険係 (☎ 23-2153)

▷ 国民健康保険・後期高齢者医療制度以外の医療保険に加入の人

長寿社会課介護給付係 (☎ 23-2154)

◆ 次のいずれかに該当する人は、支給対象となることを通知できない場合があります

令和6年8月1日～令和7年7月31日の間に、

▷ 市町を越える転居をした人

▷ ほかの医療保険制度から、国民健康保険か後期高齢者医療制度に変更した人（75歳の年齢到達者など）

※ 被用者保険（国民健康保険・後期高齢者医療制度以外の健康保険）に加入している人には、通知は届きません。

■ 高額医療・高額介護合算療養費制度とは

医療と介護の両方のサービスを利用している世帯の負担を軽減するもので、各医療保険の世帯ごとに、1年間に支払った医療保険と介護保険の自己負担額を合計し、基準額を超えた場合に、その超えた金額を支給するものです。

■ 支給要件・支給額は

各医療保険の世帯ごとに、令和6年8月1日から令和7年7月31日までに支払った、医療保険と介護保険の自己負担額の合計が、次の基準額を超えた場合に、その超えた額を支給します。自己負担額が基準額+500円を超える場合に【自己負担額-基準額】を支給します。

基準額は、所得によって異なります。次の表で確認してください。

後期高齢者医療制度の世帯、または、
国民健康保険・被用者保険で70～74歳の人がある世帯

国民健康保険・被用者保険で
70歳未満の人がある世帯

課税区分	所得区分	負担割合	基準額
住民税課税世帯	現役並み所得者Ⅲ (課税所得690万円以上)	3割	212万円
	現役並み所得者Ⅱ (課税所得380万円以上)		141万円
	現役並み所得者Ⅰ (課税所得145万円以上)		67万円
	一般	2割	56万円
住民税非課税世帯	低所得Ⅱ(※1)		31万円
	低所得Ⅰ(※2)	1割	19万円

基礎控除後の総所得金額	基準額
901万円超	212万円
600万円超 901万円以下	141万円
210万円超 600万円以下	67万円
210万円以下	60万円
住民税非課税世帯	34万円

※1『低所得Ⅱ』 世帯員全員が住民税非課税の世帯

※2『低所得Ⅰ』 低所得者Ⅱのうち、世帯員全員の所得が一定基準以下の世帯
(年金収入80万円以下など)



各地区のウォーキングイベントの参加者を募集します

3月は、各地区でウォーキングイベントが開催されます。詳しくは、それぞれの応募・問合せ先に問い合わせてください。

秘窯の里ふれあいウォーキング

- 日 時 3月1日（日）午前10時スタート
- コース 大川内小学校→大川内山（3.4 km）
- 参加料 300 円（当日徴収）
- 募集人数 制限なし
- 応募方法 応募用紙を直接持参、ファックス、郵送、メール、Logo フォームのいずれかで提出
応募用紙は、市ホームページからダウンロードできます。
- 募集期限 2月12日（木）
- 応募・問合せ先 大川内コミュニティセンター
☎ 23 - 2774 FAX 23 - 0419
Mail ookawachi-cc@city.imari.lg.jp



↑ Logo フォーム

東山代町史跡巡りウォーキング大会

- 日 時 3月15日（日）午前9時45分スタート
- コース ④東山代コミュニティセンター発着・史跡3か所（5.3 km）
⑧東山代コミュニティセンター発着・史跡4か所（6.5 km）
- 参加料 300 円（当日徴収）
- 募集人数 150 人（小学生以上）
- 応募方法 応募用紙を直接持参、ファックス、郵送、メールのいずれかで提出
応募用紙は、市ホームページからダウンロードできます。
- 募集期限 3月2日（月）
- 応募・問合せ先 東山代コミュニティセンター
☎ 28 - 0001 FAX 28 - 0840
Mail higashiyamashiro-cc@city.imari.lg.jp



波多津ウォーク 2026

- 日 時 3月29日（日）午前9時スタート
- コース 波多津コミュニティセンター→田嶋神社→あぐり山→高尾山→波多津ふれあい広場（9.5 km）
（6 kmコース・2.5 kmコースもあります。）
- 参加料 300 円（当日徴収）
中学生以下は無料です。
- 募集人数 300 人
- 応募方法 申込書を直接持参、ファックス、メール、Logo フォームのいずれかで提出、電話
申込書は、市ホームページからダウンロードできます。
- 募集期間 2月16日（月）～3月18日（水）
- 応募・問合せ先 波多津コミュニティセンター
☎ 25 - 0001 FAX 25 - 1140
Mail hatatsu-cc@city.imari.lg.jp



↑ Logo フォーム

2026 はる爛漫ウォーク

- 日 時 3月29日（日）午前9時30分スタート
- コース 山代中学校→立岩（平戸街道）→浦ノ崎公民館（5 km）
- 参加料 300 円（当日徴収）
- 募集人数 150 人（小学生以上）
- 応募方法 申込書を直接持参、ファックス、郵送、メール、またはチラシの二次元コードのいずれかで提出
申込書は、市ホームページからダウンロードできます。
- 募集期限 3月19日（木）
- 応募・問合せ先 山代コミュニティセンター
☎ 28 - 2001 FAX 28 - 2701
Mail yamashiro-cc@city.imari.lg.jp



1月1日付けで新任・再任した人権擁護委員

- 問合せ 佐賀地方法務局伊万里支局（☎ 23 - 2492）

人権擁護委員は、法務大臣の委嘱を受けて、地域での人権相談や啓発活動を行う『あなたのまちの相談パートナー』です。いじめや差別、プライバシー侵害など、人権に関わる問題で悩みがあれば、気軽に相談してください。

【新任】 中島 康子さん（瀬戸町） 吉野 憲治さん（黒川町）

【再任】 福地 佳野さん（波多津町） 松尾 ふき子さん（松浦町） 高木 和之さん（山代町）

物価高対応子育て応援手当を支給します

● 問合先 子育て支援課子育て支援係 (☎ 23-2310)

物価高の影響を強く受けている子育て世帯を支援し、子どもたちの健やかな成長を応援するため、令和7年11月21日に閣議決定された『強い経済』を実現する総合経済対策』に基づき、0歳から高校3年生までの子ども1人当たり2万円の『物価高対応子育て応援手当』を支給します。

● 支給対象者

- ①令和7年9月30日時点で伊万里市在住の児童手当受給者
- ②令和7年10月1日から令和8年3月31日までに出生した児童に係る児童手当受給者
- ③令和7年10月1日以降に離婚（離婚調停中も含む）により児童手当受給者が変更となった人

● 手当額 子ども1人あたり2万円（一時金）

● 手当の支給について 支給日は、4月頃を予定しています。支給方法は、原則、児童手当の振り込み口座です。

● 申請について ①の人は、市から応援手当について通知します。申請は不要です。

②③の人は、申請が必要です。市から申請について通知します。

公務員の人は、原則、申請が必要です。申請方法は、所属庁に確認してください。

詳細は、決まり次第、市ホームページに掲載します。

母子家庭の母、父子家庭の父の就職に有利な資格取得を支援します

● 問合先 子育て支援課子育て支援係 (☎ 23-2310)

■ 高等職業訓練促進給付金等

専門的な資格取得のため修業する場合に支給します。修業期間が修了したあとは、高等職業訓練修了支援給付金を支給します。

● 対象

児童（20歳未満）を養育している母子家庭の母・父子家庭の父で、次のすべての要件を満たす人

- ①市内に住所を有する人
- ②児童扶養手当の支給を受けている人か同等の所得水準の人
- ③養成機関において、6か月以上のカリキュラムを修業し、対象資格の取得が見込まれる人
- ④過去にこの給付金や同等の給付金を受給したことがない人

● 対象資格 6か月以上修業する必要がある、資格取得後、当該職種への就労が見込まれる専門的な資格

【例】看護師、介護福祉士、保育士、理学療法士、作業療法士など

● 支給対象期間

- ▷ 訓練促進給付金 修業期間の全期間（上限4年）
- ▷ 訓練修了支援給付金 修了した日以降に申請が可能

● 支給額

▷ 訓練促進給付金

- ・市町村民税非課税世帯 月額 100,000 円
 - ・市町村民税課税世帯 月額 70,500 円
- 修業期間の最後の1年間は、月額 40,000 円を加算します。

▷ 訓練修了支援給付金

- ・市町村民税非課税世帯 月額 50,000 円
- ・市町村民税課税世帯 月額 25,000 円

● 申請方法 事前相談が必要です。問合先に確認してください。

■ 自立支援教育訓練給付金

就業に結びつきやすい講座を受講した場合、入学金と受講料の6割を支給します。

雇用保険制度の教育訓練給付を受けている人でも、差額を支給できる場合がありますので、相談してください。

● 対象

児童（20歳未満）を養育している母子家庭の母・父子家庭の父で、次のすべての要件を満たす人

- ①市内に住所を有する人
- ②『母子・父子自立支援プログラム』の策定などを受けている人

● 対象講座 雇用保険制度の教育訓練給付の指定教育訓練講座

● 支給額

対象講座の受講料などの6割相当額

①専門実践教育訓練給付の指定講座

上限 40 万円×修学年数（最大 160 万円）

修了後1年以内に資格を取得し、就職などをした場合、受講料などの2.5割（上限 年間 20 万円）を追加支給します。

②特定一般教育訓練給付の指定講座

上限 20 万円

③一般教育訓練給付の指定講座

上限 20 万円

【①～③共通】

支給額が12,000円を超えない場合、支給対象となりません。

● 申請方法 事前相談が必要です。問合先に確認してください。



養育費の取り決めは済んでいますか

● 問合先 子育て支援課子育て支援係 (☎ 23-2310)

養育費を取り決めることは、子どもの将来のための親の責務です。離婚するときに、養育費に関する公正証書などを作成する場合や、養育費保証契約を締結する場合の費用などを補助します。

● 対 象

- ▷ 公正証書などを作成するときに必要な経費
- ▷ 保証会社と養育費保証契約を締結するときの初回の保証料

● 申請期限 作成日や締結日の翌日から6か月以内に申請してください。

● 補助金額 対象経費ごとに上限5万円で、1人1回限りです。

受給要件や提出書類など、詳しくは、市ホームページで確認してください。→



新しい山代小学校の『校歌の歌詞』を募集します

● 問合先 学校教育課学校教育係 (☎ 23-3185)

山代東小学校と山代西小学校が統合され、現在の山代東小学校の場所に、令和9年4月、新たに『山代小学校』が開校します。この新たなスタートに向け、地域に親しまれ、将来にわたって歌い継がれる、新しい学校にふさわしい校歌の歌詞を募集します。

● 応募資格

どなたでも、ひとり何点でも応募できます。応募用紙は、1点につき1枚です。

● 応募方法

① 郵 送

応募用紙に必要事項を記入し、郵送してください。

応募用紙は、学校教育課にあります。また、市ホームページからダウンロードできます。

② 応募フォーム

市ホームページ上の応募フォームから応募してください。

● 応募期限

3月31日(火) 郵送の場合は、当日の消印まで有効です。

● 応募・問合先

〒848-8501 伊万里市立花町 1355 番地 1 伊万里市教育委員会 学校教育課 (☎ 0955-23-3185)

● 留意事項

必ず応募用紙裏面の応募要領を確認してください。

現在の校歌の歌詞は、次の山代東小学校、山代西小学校のホームページで確認してください。↓

山代町の自然や風土、歴史などについては、次の市ホームページ『山代コミュニティセンター』を参考にしてください。↓



山代東小学校



山代西小学校



山代コミュニティセンター



立地適正化計画に基づく届出制度が開始されます

● 問合先 都市政策課都市計画係 (☎ 23-2476)

市は、都市再生特別措置法に基づく立地適正化計画を策定していて、2月27日(金)に公表を予定しています。

計画の公表日以降は、居住誘導区域外で3戸以上の住宅を開発・建築する場合や、都市機能誘導区域外で誘導施設(1,000㎡以上の商業施設、診療所、幼稚園、保育所、共同利用型オフィスなど)を開発・建築する場合などは、工事に着手する30日前までに、市への届出が必要になります。

対象区域や誘導施設などの詳細は、市ホームページで確認してください。→



農業委員会委員・農地利用最適化推進委員を募集します

- 問合せ先 ▽農業振興課農政企画係（☎ 23 - 2557）
 ▽農業委員会事務局（☎ 23 - 2502）

農業委員会委員と農地利用最適化推進委員の任期満了に伴う改選のため、委員を募集します。また、推薦を行うことができますので、詳しくは、問い合わせてください。

■ 農業委員会委員

● 職務内容

農地法などの許認可の審査、農地利用の最適化の推進など

● 募集人数 14人

● 応募資格

農業に関する知識があり、農地などの利用の最適化の推進に関する事項、その他の農業委員会の所掌に属する事項に関し、その職務を適切に行うことができる人ただし、14人のうち、8人以上は認定農業者であることなどの条件あり

● 報酬 月額 26,900円

【共通事項】

● 任期（3年）

7月20日～令和11年7月19日

● 募集期間

2月13日（金）～3月12日（木）当日消印有効

● 推薦・応募方法

推薦・応募書類を応募先に持参または郵送してください。
 推薦・応募に必要な書類は、農業振興課・農業委員会事務局・各コミュニティセンターにあります。また、市ホームページからダウンロードできます。詳しくは、市ホームページで確認してください。

● 応募先

〒848-8501 伊万里市立花町1355番地1
 伊万里市役所 農業振興課か農業委員会事務局

■ 農地利用最適化推進委員

● 職務内容

担い手への農地利用の集積・集約化、遊休農地の発生防止・解消、新規参入の促進に関する活動など

● 募集人数 20人（詳細は【表】のとおり）

● 応募資格

農地などの利用の最適化の推進に熱意と知識がある人

● 報酬 月額 13,450円

【表】農地利用最適化推進委員の担当地域・募集人数

担当地域	地域の詳細	募集人数
伊万里	伊万里町・蓮池町・脇田町・松島町・木須町・瀬戸町	2人
中央	新天町・立花町・大坪町・大川内町	2人
黒川	黒川町	2人
波多津	波多津町	2人
南波多	南波多町	2人
大川	大川町	2人
松浦	松浦町	2人
二里	二里町	2人
東山代	東山代町	2人
山代	山代町	2人

令和8年度 交通災害共済の加入者を募集します

- 問合せ先 市民課窓口係（☎ 23 - 2143）

交通災害共済は、万が一の車両との交通事故に備える共済制度で、1人につき年額500円で加入することが特徴です。加入を希望する人は、市民課、市内郵便局、各コミュニティセンターにある加入申込書を提出してください。

また、市は、対象となる障がい者手帳（身体障がい者手帳1・2級、療育手帳A、精神障がい者保健福祉手帳1級）を持っている人を対象に、掛金の半額を助成しています。

詳しくは、佐賀県市町総合事務組合のホームページで確認してください。

● 加入できる人 伊万里市民

● 対象となる事故 車両の自損事故・人と車の事故・車と車の事故など

● 共済期間 4月1日（水）～令和9年3月31日（水）

● 掛金 1人につき年額500円

● 見舞金 右表のとおり

● 受付期間 2月2日（月）～令和9年3月30日（火）

● 受付場所 伊万里市役所 市民課、ゆうちょ銀行、郵便局

佐賀県市町総合事務組合ホームページ↓



区分	等級	災害の程度	見舞金額
自動車安全運転センター等の交通事故証明書をつけたもの	1	死亡	100万円
	2	自賠責法施行令別表第1及び別表第2の第1級に該当する後遺障害	100万円
	3	入院・通院日数 150日以上	10万円
	4	100日以上	5万円
	5	50日以上	3万5千円
	6	25日以上	2万5千円
	7	10日以上	1万5千円
上記証明書をつけないもの	8	25日以上	2万円
	9	10日以上	1万2千円

伊万里税務署で確定申告を受け付けます

● 問合せ 伊万里税務署 (☎ 23 - 3147)

確定申告会場では、原則、自身のスマートフォンを使用して、申告書を作成してもらいます。確定申告書に必要な書類とマイナンバーカードを持参してください。スマートフォンとマイナンバーカードがあれば、国税庁ホームページの『確定申告書等作成コーナー』を活用して、自宅から確定申告を行うことができます。いずれも、マイナンバーカードの2種類の暗証番号が必要です。

不動産の売却・贈与税について、申告会場での申告相談を希望する人は、2月16日(月)から3月16日(月)までの間の、月～水曜日に来てください。

● 令和7年分の申告・納期限

- ▷ 所得税・贈与税 3月16日(月)
- ▷ 個人事業者の消費税 3月31日(火)

● 受付期間

2月16日(月)～3月16日(月) 土・日曜日、祝日は除きます。

● 受付時間

午前9時～午後4時

● 受付場所

伊万里税務署

● 申告会場への入場

日時が指定された『入場整理券』が必要です。入場整理券は、申告会場の受付で、当日配布します。また、国税庁LINE公式アカウントを『友だち追加』すると、入場整理券が事前に入手できます。



確定申告書等
作成コーナー



国税庁LINE公式
アカウント

令和8年度 伊万里市ソフトボール協会チーム登録を受け付けます

● 問合せ 伊万里市ソフトボール協会事務局 松本 (☎ 090 - 3737 - 2593)

● 受付日時 2月12日(木)、13日(金) 午後6時～8時

● 受付場所 市ソフトボール協会事務所(国見台)

● 登録料 9,000円

登録用紙は、事務局が各コミュニティセンターにあります。



↑シンガポールでは体験できない日本の文化を学びたいと話していたライアンさん(中央)

12月12日、伊万里ライオンズクラブの学生交換プログラムでシンガポールから短期留学していた、ライアン・マーさんが深浦弘信市長を表敬訪問しました。

この日は、ライアンさんのほか、伊万里ライオンズクラブの永尾芳行会長、ホストファミリーでライオンズクラブ会員の浦川嘉子さんが市役所を訪れ、ライアンさんは、日本語で自己紹介を行うなど、深浦市長と交流を深めました。

滞在中は、県内の観光地を巡ったほか、伊万里焼の絵付けや餅つきなど、日本の文化を体験しました。

**交換留学生が
市長を表敬訪問**



↑地域文化功労者表彰を受賞した水さん(中央)

12月25日、民謡平成会会主の潮英詔さんが、令和7年度地域文化功労者表彰の受賞を報告するため、深浦弘信市長を表敬訪問しました。

水さんは、長年にわたり、民謡歌手として活動してきたことに加え、民謡平成会会主などを務め、地域文化の振興に貢献したことなどが評価されました。

また、平成28年に伊万里市観光大使に任命されて以降は、民謡を通して、各地で伊万里の文化を紹介し、伊万里焼にとどまらない多様な文化の魅力を発信し続けています。

**令和7年度地域
文化功労者表彰**

伊万里湾小型船安全協会緑綬褒章受章

12月5日、伊万里湾小型船安全協会の寺澤元理事長など3人が、東京都で行われた、令和7年秋の褒章伝達式で、緑綬褒章を受章したことを報告するため、深浦弘信市長を表敬訪問しました。

同協会は、2004年に設立され、現在の会員は134人で、設立から20年間継続して、年に約10回程度、伊万里湾内の清掃奉仕活動を実施してきました。

また、日本で初めて水上バイクを活用した防犯パトロール隊『青バイ隊』を結成し、海の安全に貢献してきました。加えて、子どもを対象にした環境保全に関する啓発活動に取り組んでいることなどが評価され、受章を果たしました。



↑寺澤理事長（右から2人目）、山口副会長（左から2人目）、塚本理事（左）

岩永孝雄さんが旭日単光章受章

12月11日、岩永孝雄さんが、令和7年秋の叙勲で、旭日単光章を受章したことを報告するため、深浦弘信市長を表敬訪問しました。

岩永さんは、長年にわたり選挙管理委員会委員長として公明かつ適正な選挙の執行や啓発などに尽力してきた功績などが認められ、受章を果たしました。



↑岩永さん（中央）は、選挙管理委員会の委員長を長く務めました



↑勲章を胸に付けて、勲記を手に写真に納まる岩永さん

新春かるた会

市民図書館で『新春かるた会』がありました。

これは、子どもたちに昔の遊びを通じて日本の伝統文化などを知ってもらおうと図書館フレンズいまりが毎年行っているもので、幼児から大人まで幅広い世代の人が参加しました。

参加者は、用意されたさまざまな種類の中から、お気に入りのかるたを選んだあと、グループ毎に楽しんでいます。和やかな雰囲気の中にも、いざ、競技が始まると、そこは真剣勝負で、参加者は、集中して札を取り合い、時が経つのも忘れるほど熱中していました。



↑参加者は、遊びを通じて言葉の面白さや伝統文化の大切さなどを楽しみながら学んでいました

地域おこし協力隊活動レポート

（炭山地区） ⑰



すみやま棚田 どんこ奮闘記

地域おこし協力隊の小原正道です。今回は、11月23日に開催した『すみやま棚田音楽フェス』を紹介します。

このフェスは、コスモスが色鮮やかに咲いているすみやま棚田で、地元のバンドを集めて音楽フェスを開催しようという『すみやま棚田守る会』『二里コミュニティセンター』『中田青年部』が共同で企画したものです。

イベント前日は、休耕田の草払い、ステージとテントの設営、安全対策など、細かな点までみんなで協議しながら作業をしました。

当日は、すみやま棚田で活動をしている佐賀大学のボランティアサークルの初々しいバンド、キャリア数十年のベテランバンド、地元のハーモニカクラブ、オカリナの演奏など、幅広い年代の9組のグループが出演し、さまざまな音楽で訪れた人たちを盛り上げていました。

また、二里コミュニティセンターとすみやま棚田間でシャトルバスを運行し、約50人の来場者を送迎しました。地元の人たちが、バスの運転手を快く引き受けてくれたおかげもあり、安全・安心な運行が行われました。

販売ブースでは、すみやま饅頭や、すみやまで取れた新米、中田青年部の揚げ物などが提供され、日本酒『すみやま』の試飲もありました。

天候にも恵まれ、多くの人たちが、コスモス畑の前ですてきな音楽を聴きながら、すみやま棚田で楽しく交流した一日となりました。



3市町広域連携企画!

有田町・伊万里市・武雄市の
イベントをお届け!

有田町

ありた春フェス2026

日時/3月1日(日) 12:30~16:00

会場/焔の博記念堂

内容/「有田町誕生20周年」をテーマに開催します。
みんなで一緒にありた春フェスを盛り上げま
しょう!

詳しくは



▲ホームページ

有田町まちづくり課
☎0955-46-2990

伊万里市

第23回 伊万里梅まつり

日時/2月22日(日) 10:00~15:00

場所/伊万里梅園『藤ノ尾』

内容/保育園児やエイサー隊によるステージイ
ベントのほか、梅の加工品の販売やキッチン
カーなども出店! 県内最大規模の梅園で花
の香りを楽しみつつ散策してみませんか。

詳しくは

伊万里市農業振興課
☎0955-23-2557

武雄市

自分だけのアロマクリーム作り

日時/3月7日(土) 1回目 11:00~12:00

2回目 13:00~14:00

場所/武雄市役所1階ホール

料金/1,500円(プレゼント付き)

募集人数/各回10名ずつ(予定)

申込/2月9日(月)9:00~(平日のみ)※電話受付

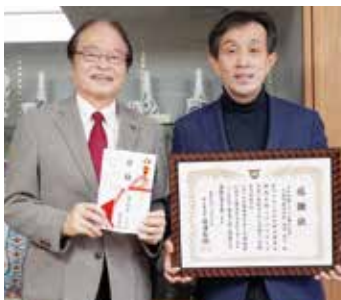
内容/リップクリームやハンドクリームとして使
用できる万能アロマクリームを手作りして
みませんか? 天然成分100%の優しい使い心
地は、お子様にもお使いいただけます。
ぜひ、ご参加ください。

詳しくは

武雄市文化協会事務局
(武雄市文化課内)
☎0954-23-9181

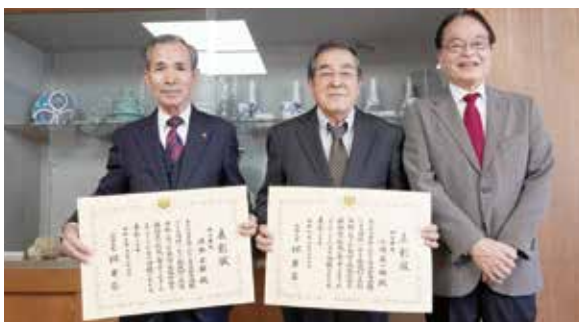
名村情報システム株式会社が

3年連続3回目の寄付

12月16日、名村情報システム
株式会社が、市に100万円
を寄付しました。今回の寄付
は、3年連続3回目でした。同社は、伊万里市ビジネス支
援オフィス『パンリビル』に入
居していて、ソフトウェアの開
発のほか、市内の小中学校にお
けるデジタル端末の導入と設
定業務、GIGAスクール構想
に基づくネットワークの保守
業務などに携わっています。この日、市役所を訪れた嶋崎
徹夫代表取締役社長は「わが社
が創業40周年を迎えたことを↑感謝状を受け取り写真に納ま
る嶋崎代表取締役社長(右)きっかけに寄付を始めたが、
子どもへの支援は続けていく
ことが大切だと考えている。
未来を担う子どもたちや子育
て世代への支援に活用しても
らいたい」と話しました。

自治会等地縁による団体功労者

総務大臣表彰伝達式を開催

12月19日、小濱眞一郎さ
ん(現 本町三・四丁目区 区
長)と、清水正彰さん(現
立花台四丁目区 区長)が、
令和7年度自治会等地縁に
よる団体功労者総務大臣表
彰の伝達を受けるために、
市役所を訪れました。2人は、永年にわたって
自治会の代表者として在職
し、地域的な共同活動を通
じて良好な地域社会の維持
と形成について顕著な功績
があったと認められ、受賞
を果たしました。

↑伝達を受けた小濱さん(中央)と清水さん(左)

ご寄付

ありがとうございました

次の方からご寄付をいた
だきました。

厚くお礼申し上げます。

※12月1日~31日受付分

(敬称略、希望者のみ掲載)

《福祉基金》

▼100万円

名村情報システム株式会社

(立花町)

▼は篤志寄付です。



お知らせ

2月7日は
北方領土の日

2月7日は『北方領土の日』、2月は『北方領土返還運動全国強調月間』です。

北方領土とは、択捉島（えとりとう）、色丹島（しこたんとう）、歯舞群島（はばまいぐんとう）の4島のこと、日本固有の領土です。

一日も早く日本に返還されることが、私たちの願いです。

●問合先 総務課行政係
(☎ 23-2123)

無料特設人権相談

いじめや暴行、差別、プライバシー侵害、セクシュアルハラスメント、インターネット上での誹謗中傷などの人権に関する相談を受けます。

●日時 2月18日（水）

午前10時～正午

●場所

松浦コミュニティセンター

●担当 人権擁護委員

松尾ふき子さん

中島 浩子さん

●問合先

佐賀地方事務局伊万里支局

(☎ 23-2492)

軽自動車などの各種手続き

軽自動車税（種別割）は、軽自動車やバイクなどを所有する場合にかかる税金で、毎年4月1日現在の所有者に課税されます。

軽自動車などが使用できなくなったり、他人に譲渡または業者に下取りに出したりした場合などは、4月1日（水）までに、廃車や名義変更などの手続きが必要です。手続きをしないと、登録名義人に課税します。

▽軽自動車（三輪、四輪）

軽自動車検査協会佐賀事務所

(☎ 050-3816-1754)

▽125ccを超える二輪車

佐賀運輸支局

(☎ 050-5540-2082)

▽125cc以下の原付バイク

や小型特殊自動車（トラクター、乗用田植機など）

●問合先 税務課市民税係

(☎ 23-2148)

はってんマーケットinくすきの杜

伊万里特別支援学校高等部の生徒が、作業学習で作った製品を販売します。また、福祉サービス事業所の製品販売も予定しています。

募

集

市民図書館

保健だより

市民相談ほか

●日時

2月19日（木）・20日（金）

午前10時～午後2時30分

●場所 くすきの杜（立花町）

●問合先 伊万里特別支援学校

(☎ 23-8554)

紙版がんばろう応援券の換金期限

取扱店の皆さん『伊万里がんばろう応援券（紙版）』の換金は済んでいますか。

取扱店で使用された『伊万里がんばろう応援券（紙版）』は、期限を過ぎると換金ができませんので、早めに換金してください。

●換金期限 2月28日（土）

●換金事務取扱金融機関

▽佐賀銀行伊万里支店・楠久支店

▽伊万里信用金庫

▽伊万里市農業協同組合

●問合先 伊万里市プレミアム付商品券発行事業事務局

(☎ 0120-9751078)



広告

2/2(月)2/3(火)販売

恵方ロール

いちご / 和もちもち生地の2種類のロールで福を呼び込みましょう

各 680円 (税込 734.4円)

バレンタインショコラフェア

2.15(日)まで

バレンタインの贈り物、自分へのご褒美にも...

生チョコ

純生シフォン(ショコラ)

ミニ クラシックショコラ

チョコわらびもち

バレンタインアイスクリーク(ショコラ)

全国菓子博覧会受賞

伊万里ちよこまる

伊万里スイーツ 城月堂

営業時間 9:30～18:00

伊万里市新天町 201-1

tel 0955-22-5813

休業日：月1回 2/17(火)

国見台近くに 移転しました

新店舗

伊万里スイーツ 城月堂

営業時間 9:30～18:00

伊万里市新天町 201-1

tel 0955-22-5813

休業日：月1回 2/17(火)

国見台近くに 移転しました

新店舗

ふれあい
障がい者文化祭

●期間 2月20日(金)から22日(日)までで、時間は、いずれの日も、午前10時から午後3時までです。

●場所 市民センター文化ギャラリー

●内容 絵画や手芸品、工芸品など障がいのある人たちが丹精を込めて作った作品を展示します。

●問合先 福祉課障がい福祉係
(☎23・2156)

市民啓発公開講座

安心して在宅生活を送るため、自らが希望する医療や介護を知り、考える機会を作ることとを目的に開催します。事前の申し込みは必要ありません。

●日時 2月28日(土)

午後2時～3時30分

●場所 市民センター

●講演3部構成(各部30分程度)

◆「訪問サービスをもっと知ろう」

「家でも生活できますよ」

▽1部 訪問看護「訪問看護を存じですか？」

講師 訪問看護ステーションまじか久保田真里さん

▽2部 訪問歯科衛生指導「在

宅での歯科衛生士の役割」

講師 西田病院リハビリ

テーション科松永理恵さん

▽3部 訪問入浴「お風呂の時間が楽しみに！笑顔を届ける訪問入浴サービス」

講師 介護サービスsohanna合同会社黒川洋子さん

●問合先 伊万里・有田地区在宅医療介護連携支援センター
(☎090・9562・2459)

職業訓練の施設
見学・訓練体験会

訓練の内容や関連する職種、資格などについて説明があります。また、訓練の様子や授業で使用する機器・施設などが見学できます。動きやすい服装・靴で参加してください。

●日時 2月16日(月)

午後1時15分～4時30分

●場所 ポリテクセンター

佐世保(佐世保市)

●持ち物など

筆記用具、キャップ(野球帽)

●申込・問合先 ポリテクセンター佐世保訓練課
(☎0956・58・3118)

春季火災予防
運動週間

●期間

3月1日(日)～7日(土)

重点推進項目

▽住宅防火対策の推進

▽林野火災予防対策の推進

●期間中の関連行事・開催日程・開催場所

▽防火作文・消防スケッチ作品展示(2日は除く)

3月1日(日)～8日(日)

市民図書館

▽女性一日消防官

3月3日(火) 伊万里消防署

▽消防車両による巡回広報・火災予防啓発広報

●問合先 伊万里消防署消防3課(☎23・2118)

募集

県営住宅入居予備者

●募集団地

伊万里・有田地区の5団地

●応募書類の配布期間

2月2日(月)から12日(木)

までで、8日(日)と11日

(水・祝)は配布しません。

●受付期間・時間

2月5日(木)から12日(木)

までは、午前9時から午後

7時までで、8日(日)と

11日(水・祝)は受け付けて

いません。

●公開抽選日

2月20日(金)

●応募・問合先

伊万里総合庁舎別館

指定管理者川原建設株式会

社伊万里管理室

(☎20・4511)

初めて触る
スマホ体験講座

スマホアドバイザーが講師

を務め、スマートフォンを購

入を検討している人を対象に

した講座を開催します。スマ

ートフォンは貸し出しますの

で、実際にスマホ体験をして

みませんか。

なお、既にスマートフォンを

持っている人も受講すること

ができます。また、人数が一

定以上集まらない場合は、中

止する場合があります。

●日時 2月25日(水)

午前10時30分～午後0時40分

●場所

市民センター

●応募方法 電話

●応募期限 2月18日(水)

●講座内容

調べものの編、防災編

●受講料 無料

●募集人数(先着順) 20人

●応募・問合先 情報政策課

デジタル化推進係

(☎23・4313)

おうちのお困りごとは、おうち屋本舗にお任せください

雨どいの修理・交換

雨どいの破損、外れ、詰まり、オーバフロー勾配調整、金具交換などに対応いたします。

1ヶ所あたり通常5,500円を

3,800円(税込)



おうち屋本舗 株式会社

(電話受付) 平日10:00～18:00 (定休日) 日曜日他
施工は土日祝可! まずはお気軽にお問い合わせください。

0120-055-078

佐賀県伊万里市伊万里町乙90 FAX 0955-29-8632

●屋根工事 ●塗装全般
●エアコンクリーニング
●自然災害 ●雨どい工事
●御用聞き

詳しくは
WEBへ





募 集

①工業用水道施設等点検・清掃業務受託者

②長浜浄水場等運転監視業務受託者

応募者が3人に達した場合は、期限前に締め切ります。なお、委託期間を過ぎても、業務成績が優秀であれば契約を更新する場合があります。

●業務内容

①工業用水道施設などの点検・清掃

②長浜浄水場などの運転監視

●募集人数 ①②各1人

◆共通事項

●委託期間 4月1日(水)～令和9年3月31日(水)

●募集要件 昭和36年4月2日以降に生まれた人

●募集期限 2月20日(金)

●面接日(予定) 2月下旬～3月上旬

●応募方法 募集要項を確認し了承のうえ履歴書などを提出してください。募集要項は市ホームページでダウンロードできるほか、問合先にあります。詳しくは、ホームページで確認してく

ださい。←



●応募・問合先 管理課水道管理係 (☎23・5490)

職業訓練受講生(4月入所・佐世保)

●募集訓練科

①CADクラフト科

②溶接クラフト科

③電気設備技術科

④住宅施工デザイン科

●募集人数

①③④各15人 ②12人

●訓練期間 4月3日(金)～9月30日(水)

●場 所 ポリテクセンター佐世保(佐世保市)

●入所選考日 3月4日(水)

●受講料 無料

●募集期限 2月20日(金)

●応募方法 最寄りのハローワークに応募書類を提出

●問合先 ポリテクセンター佐世保訓練課

(☎0956・58・3118)

職業訓練受講生(4月入所・佐賀)

●募集訓練科

①CADものづくりサポート科

②電気設備施工科

●募集人数 各15人

●訓練期間 4月3日(金)～9月30日(水)

●場 所 ポリテクセンター佐賀(佐賀市)

●入所選考日 3月6日(金)

▽筆記試験と面接をポリテクセンター佐賀で実施

●受講料 無料

●募集期限 2月27日(金)

●応募方法 最寄りのハローワークに応募書類を提出

●問合先 ポリテクセンター佐賀訓練課

(☎0952・26・9516)

職業訓練受講生(4月開講)

●募集訓練科

高度デジタル人材育成科

●募集人数 9人

●訓練期間 4月8日(水)～令和10年3月27日(月)

●場 所 唐津ビジネスカレッジ(唐津市)

●入所選考日 3月23日(月)

●授業料 無料

●募集期限 3月13日(金)

●応募方法 最寄りのハローワークに応募書類を提出

●問合先 佐賀県立産業技術学院就職支援課

(☎0952・74・4330)

焼肉オリエンテリング参加者

小雨の場合は決行し、雨天の場合は、会場を変更します。

●日時 3月22日(日)

午前9時に集合し、午後1時30分に解散します。

●コース 都川内森林公園・都川内ダム周辺

●内容 ゲームやクイズに挑戦して焼肉の食材(引換券)を獲得し、ゴール後に焼肉大会を開催するほか、抽選会やレクリエーションを行います。

●参加資格 市内在住で、子ども(小・中学生)を含む1組3、4人のグループ

●募集チーム 30組(先着順)

●参加料(保険料を含む) 1組3000円(当日徴収)

●募集期間 2月9日(月)～20日(金)

●応募方法 次の申し込みフォームから申し込んでください。←



●応募・問合先 伊万里市青少年育成団体連絡協議会事務局 (☎22・1262)

広告

会員募集中

60歳以上で求職中の方は
シルバー人材センターへ!

お申込み
お問合せ先
公益社団法人 佐賀県シルバー人材センター連合会
TEL 0952-20-2011
※令和7年度国庫交付金補助事業 高齢者就業支援事業 佐賀県シルバー人材センター連合会

仕事に応じて収入も得られる!
イキイキと健康に毎日が輝く!

連合会HPへ

シルバー人材センターは、
生きがいと地域のニーズ
を結びます。

シルバー人材センターへ
入会を検討中の皆様へ!

対象者
・原則として60歳以上の健康で働く意欲のある方
・入会説明を受け、入会申込書を提出した方等



こんにちは

図書館です

● 問合先 市民図書館 ☎ 23-4646



ぶっくん 2月の巡回日

日	巡回場所	時間
3日 24日 (火)	国見公民館	11:30~
	JA 滝野米倉庫前	14:00~
	国見団地自治会集会所	14:30~
4日 (水)	大川内鼓バス停横	11:00~
	西田病院	14:00~
	向陽園	14:00~
5日 (木)	立花コミュニティセンター	10:15~
	山代コミュニティセンター	11:00~
	東山代コミュニティセンター	11:15~
	伊万里コミュニティセンター	14:00~
	松浦コミュニティセンター	14:00~
6日 27日 (金)	田代公民館	11:30~
	南波多水留バス停前	14:00~
	デ INA がやま	14:30~
10日 (火)	教育支援センターせいら	11:00~
	楽寿園	14:00~
	山口病院	14:15~
	グランパランいまり	15:00~

日	巡回場所	時間
	ケアハウスいまり	11:30~
13日 (金)	伊万里ふるさと村	12:00~
	原屋敷公民館	14:00~
	老人ホームはれいゆ	14:30~
17日 (火)	るりこう苑	10:45~
	立川公民館	11:30~
	大川コミュニティセンター	13:00~
	ユートピア	14:00~
	伊万里鍋島焼会館	11:30~
18日 (水)	長生園	13:00~
	西光苑	14:00~
	ケアマネジメントわきた	15:00~
	波多津コミュニティセンター	11:00~
19日 (木)	黒川コミュニティセンター	11:00~
	二里コミュニティセンター	14:00~
	南波多コミュニティセンター	14:00~
	市民センター	11:30~
20日 (金)	子ども第三の居場所きらら	13:00~
	JA 東部支所	14:00~
	テイあさひ/かりん	14:40~

めばえの日 記念イベント／

図書館の起工式を祝う記念日『めばえの日』の記念イベントを開催します。

● 期 日 2月28日(土)

● 場 所 市民図書館 ホール・展示コーナー

当日は、温かい『ぜんざい』のふるまいを準備しています！

皆さん、ぜひ来場してください。心からお待ちしています。

● 主 催 図書館フレンズいまり



2月の休館日

2・9・16・23日
26日(館内整理休館日)

このほか、保育園や小学校、企業を巡回しています。各巡回場所での滞在時間は、15～30分です。予約本の受け取りもできます。

NEW 新刊案内



『小さい魔女と大きい魔女』～ローズと汚れた海～
岡田 晴恵／作
佐竹 美保／作
ポプラ社

年に1度のワルプルギスのお祭りでは、大勢の魔女たちが踊ります。魔女は何百年、何千年も生きる大きい魔女から、小さい魔女までさまざま。小さい魔女は、大きい魔女に弟子入りし、1人前を目指します。

お祭りの後、魔女のお頭による緊急会議が始まりました。水晶玉には、地球の自然が壊れた、近未来の姿が映しだされ、魔女たちは声を上げました。それを小さい魔女のローズが足元で見ていて…。



『ゲームビジネス』
岡安 学／著
クロスメディア・パブリッシング

いまや世界人口の4割が楽しんでいるといわれる『ゲーム』。近年では、認知症予防やコミュニケーションツールとしても利用され、娯楽の枠に収まりません。

本書では、現在主流のオンラインゲームだけでなく、アーケードゲームやeスポーツなど、ゲーム市場全体を取り扱っています。ゲーム大国と言われている日本も、新たな媒体の登場で時代が変わりつつあります。

目まぐるしく変化する『ゲーム市場のいま』がわかる一冊です。

広告

あき家を、
よき家に。

家を買いたいけれど
中古住宅はちょっと不安・・・

見えない不安を**見える安心に**
建物状況調査

雨漏りやひび割れがないか
わかるけん安心ばい！

佐賀県



詳しくは
こちら↓



佐賀県 建築住宅課 〒840-8570 佐賀市城内 1-1-59 TEL:0952-25-7165 FAX:0952-25-7316 E-Mail:kenchikujuutaku@pref.saga.lg.jp

あきやをよきやに 検索



保健だより

● 問合先 健康づくり課 (☎ 22-3916)
こども家庭センター (☎ 23-2126)

◆ 子どもの健診 健診は、母子保健法に基づいて実施しています。発育確認のために必ず受けましょう。

事業名	実施日	対 象	内 容	場 所	備 考
3 か月児健診	生後 3 ～ 4 か月になるとき	令和 7 年 11 月生	身体測定、診察など	佐賀県・福岡県・長崎県内の医療機関	・乳児一般健康診査受診票と母子健康手帳を持参してください。 ・乳児一般健康診査受診票は、市の保健師が各家庭に『赤ちゃん訪問』をするときに渡します。
10 か月児健診	生後 10 ～ 11 か月になるとき	令和 7 年 4 月生			
1 歳 6 か月児健診	2 月 12 日 (木)	令和 6 年 7 月生	身体測定、歯科・内科診察、相談、フッ化物塗布(希望者のみ)	市民センター	・対象者には通知します。時間を分けて案内しますので、指定された時間に来てください。 ・問診票と母子健康手帳を持参してください。
3 歳 8 か月児健診	2 月 5 日 (木)	令和 4 年 6 月生	身体測定、目の屈折検査、歯科・内科・耳鼻科診察、尿検査、相談、フッ化物塗布(希望者のみ)		

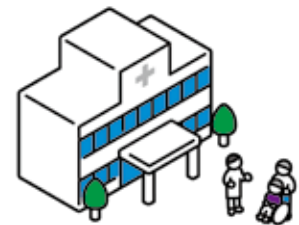
◆ 相談・教室など 場所は、いずれも市民センターです。予約制で行いますので『いまりん子育てアプリ』で予約してください。

事業名	実施日	対 象	内 容	時 間
ストレスケア相談	2 月 10 日 (火)	原則 40 歳未満の人	公認心理師による相談	午前 9 時～午後 3 時
妊産婦乳幼児相談	2 月 16 日 (月)	妊産婦・乳幼児	身体測定、育児・栄養・歯科相談、おっぱい相談、離乳食相談など	午前 9 時 30 分～ 11 時
妊婦歯科健診	2 月 16 日 (月)	妊 婦	歯科医師による歯科健診と相談	午前 10 時～ 11 時 30 分
市民健康相談	2 月 24 日 (火)	特定健診結果が気になる人など	管理栄養士・保健師による相談、体成分測定(筋肉と脂肪量の測定)	午前 9 時～午後 3 時
妊婦わくわくクラブ	2 月 27 日 (金)	妊婦とその家族	パパママレッスン体験編(妊婦疑似体験もくや沐浴練習など)	午後 6 時 30 分～ 8 時 30 分

後期高齢者健康診査『フレイル健診』

75 歳以上の後期高齢者は、健診を、毎年 5 月 1 日～翌年 3 月 31 日までの間に一度、無料で受けることができます。通院治療中の場合も、健診の対象となりますので、かかりつけ医に相談したうえで健診を受診してください。

『健康診査受診票』は、医療機関窓口にあります。なお『健康診断受診券(黄色)』を紛失した場合は、再発行をしますので、健康づくり課に連絡してください。



76 歳歯科健診『歯(し)あわせ健診』

令和 7 年 4 月 1 日から令和 8 年 3 月 31 日まで、76 歳になる人を対象にした歯科健診『歯(し)あわせ健診』を実施しています。

対象者には、令和 7 年 4 月に、佐賀県後期高齢者医療広域連合から受診券(桃色)が送付されています。

歯科健診を希望する人は、直接歯科医院に予約してください。フレイル健診・歯(し)あわせ健診は、無料で受けることができます。

ぜひこの機会に、自分の健康を確認しましょう。





2月の市民相談



2月の行事予定

市民図書館 ☎ 23-4646

●子ども上映会【のぼりがまのお部屋】

15日(日) 午後2時30分

『ふるさと日本の昔ばなし

(郷土名作 九州・沖縄)』(77分)

●いきいき音読教室【洋会議室】

17日(火) 午前10時30分

●ブックスタート【子どもコーナー】

19日(木) 午前10時30分～正午

●昼さがりの映画会【ホール】

24日(火) 午後2時

『死にゆく妻との旅路』(113分/2011年)

●サンデーシネマ【ホール】

3月8日(日) 午後2時

『すばらしき世界』(126分/2021年)



相談窓口名	開設日	時間 (色付きは正午～午後1時を除く)	場所	問合先
法律相談 ※要予約	第2月曜日・第4水曜日 (9・25日)	午前10時～午後3時	市民相談室	暮らしづくり課 市民相談室 23-2133
司法書士相談 ※要予約	第3水曜日 (18日)	午前10時～正午		
公証人相談 ※要予約	第3木曜日 (19日)	午前10時15分～午後2時45分		
人権相談	第1・3火曜日 (3・17日)	午前10時～正午		
不動産相談 ※要予約	第2木曜日 (12日)	午前10時～午後3時		
行政なんでも相談	第3金曜日 (20日)	午前9時～正午	市民相談室	消費生活センター 23-2136
消費生活相談	月～金曜日 11・23日は休み	午前9時～午後4時		
納税相談 (ファイナンシャルプランナー相談) ※要予約	月～金曜日 11・23日は休み	午前9時～午後4時	オンライン相談	収納管理課 滞納整理係 23-2152
年金相談 ※要予約	第1月曜日 (2日) 金曜日	午前9時30分～午後3時30分	面接室	唐津年金事務所 0955-72-5161
身障者相談	第4木曜日 (26日)	午前10時～午後3時	面接室	福祉課障がい福祉係 23-2156
心の健康相談	月・火・木・金曜日 23日は休み	午前10時～午後3時	福祉課障がい福祉係	
女性相談 ※面談は要予約	月～金曜日 11・23日は休み	午前9時～午後4時	相談電話番号 ▷ 22-6763 (月・水・金) ▷ 090-2858-3520 (火・木)	



無料動画を見ていたらいきなり有料会員になる詐欺に注意しましょう

- ◆**トラブル事例** スマホで無料動画を閲覧していたら、突然画面が切り替わり『登録完了』と表示された。「誤作動による登録の場合はこちらに連絡ください」と書いてあったので、電話をかけたところ「会員登録料として25万円が発生している」と言われた。「登録したつもりはない」と伝えたところ「いったん10万円を払ってもらえたら、手数料を差し引いて返金する」と言われたが支払えない。
- ◆**アドバイス** 無料動画の視聴途中、または『年齢確認ボタン』を押したところで、突然『登録完了』となり、慌てて連絡することで高額な料金を請求される『ワンクリック

ク請求詐欺』の相談が寄せられています。

- 年齢確認のみで契約が成立することはありません。
 - 「誤作動はこちら」「退会はこちら」などの案内があっても、決して連絡してはいけません。
 - 事業者にお金を支払ってしまうと、取り戻すことは困難です。少しでもおかしいと思ったら、お金を払う前に消費生活センターに相談してください。
- ◆**相談先** 市消費生活センター ☎ 23-2136
消費者ホットライン ☎ 188 (いやや))
- ◆**問合先** 暮らしづくり課市民相談室 ☎ 23-2133

リサイクルのワンポイント

皆さんが、日頃利用している紙は、分別をすることでリサイクルができます。一人一人の心がけが、ごみの減量化につながります。リサイクルサンデーに出すときには①新聞紙 ②ダンボール ③雑誌類に分別しましょう。

- 問合先 環境政策課リサイクル推進係
(☎ 23-2145)

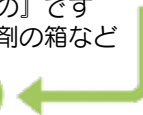
紙は分別してリサイクルサンデーに



◆リサイクルサンデーでの紙分別方法など

- ▷ 分別品目ごとに、紙ひもなどで束ねてから出してください。テープは使用不可です
- ▷ 段ボールの梱包時についていたテープは取り除く必要はありません
- ▷ 小さなものは、紙袋に入れて出してください
- ▷ 出せないものは『表面を加工してあるもの』『残香が強いもの』『紙以外の素材のもの』『油污れがあるもの』です
例) 写真、牛乳パック、カーボン紙、線香や洗剤の箱など

eco





広報伊万里
No.864

2

Instagram

Instagram で伊万里の写真を投稿してみませんか。
広報伊万里で紹介します。皆さんの投稿をお待ちしています！



【関連記事を 6 ページに掲載しています】
伊万里ハーフマラソン 2026 が開催され、全国各地から集まった約 2,700 人のランナーが、市民センター前を一齐にスタートし、新春の伊万里路を駆け抜けました。

2 みんなの広場

3 教育と文化

4 ほがらか

6 スポーツ

8 インフォメーション

- 8 議会報告
- 9 市子ども・若者計画(案)の意見募集
市指定ごみ袋の掲載広告募集
ジェネリック医薬品
- 10 高額医療・高額介護合算療養費制度
- 11 各地区ウォーキングイベント
新任・再任した人権擁護委員
- 12 物価高対応子育て応援手当
就職に有利な資格取得の支援
- 13 養育費の取り決め
山代小学校の校歌歌詞の募集
立地適正化計画に基づく届出制度
- 14 農業委員会委員などの募集
交通災害共済の加入者募集
- 15 税務署での確定申告
市ソフトボール協会登録受付
ライオンズクラブ留学生
地域文化功労者表彰受賞報告
- 16 小型船安全協会褒章受章報告
岩永孝雄さん叙勲受章報告
新春かるた会
地域おこし協力隊活動レポート
- 17 名村情報システム(株)寄付
地縁による団体功労者表彰伝達式
ご寄付ありがとうございます
3市町広域連携企画！

18 暮らしのチャンネル

- 18 お知らせ・募集
- 21 こんにちは図書館です
- 22 保健だより
- 23 市民相談ほか



人の動き

令和8年1月1日現在

- 人口 50,905 人 (ー 13)
- 男 24,918 人 (+ 2)
- 女 25,987 人 (ー 15)
- 世帯 23,913 世帯 (+ 15)
- () は前月比

i 納期限のお知らせ

- 固定資産税 【第4期】
- 国民健康保険税 【第9期】

納期限

3/2
(月)

納期限までに納付してください

口座振替やキャッシュレス納付が便利です

- 問合せ 収納管理課 (☎ 23-2152)

口座振替日

2/26
(木)

編集室から

「二十歳の集い」の取材に行きました(P4)。二十数年前、私が就職した1年目に担当した業務が『成人式』で、いろいろなことが思い起こされました。当時は『荒れる成人式』が全国的な社会問題で、伊万里も例に漏れず、暴走や会場での騒ぎ、式典の妨害は必至の、戦々恐々とした状況で、さまざまな対策を講じた臨戦態勢でした。それまで記念行事はステージショーなどでしたが、乱入などがあつていたこともあり、実行委員と知恵を絞って『思い出のスライド&ビデオレター』上映を行いました。ゼロベースからの初の試みで苦勞も多かったですが、今回もこれまでもこの企画が継続して行われてきたことが感慨深かったです。式で、私語ひとつせずしっかりと話を聞くなど、出席者の態度などに感銘を受け、いまの二十歳の集い担当者は恵まれていているなどと思いながら、しばし、時代の移ろいに浸りました。(輝)

情報発信



ホームページ フェイスブック エックス ライン インスタグラム

- 発行日/令和8年2月1日
- 発行編集/伊万里市情報政策課広報係 ☎(0955)23-4315 (直通)
〒848-8501 佐賀県伊万里市立花町1355番地1 ●印刷/株式会社三光

☎: このマークが付いている記事は、市のホームページでもご覧になれます。

伊万里市役所

検索



この冊子は、1部当たり約30円で作成しています(人件費など間接経費は含まれていません)。また、企業広告による掲載料は、広報伊万里の作成費の貴重な財源となっています。

この広報紙は、環境保全のため、FSC® 認証紙を使用しています。