

平成23年度 9月補正予算の概要

平 成 2 3 年 9 月

伊 万 里 市

目 次

1. 予算規模(一般会計)	1
2. 基本方針	1
3. 一般会計9月補正後予算額の対前年度比較表	2
4. 事業概要	4
一般会計	
総務費	4
民生費	4
衛生費	5
労働費	6
農林水産業費	6
土木費	7
消防費	8
教育費	8
災害復旧費	9
特別会計	11
事業概要説明資料	12

平成23年度9月補正の概要

1 予算規模（一般会計）

平成23年度 現計予算額	平成23年度 9月補正額	平成23年度 9月補正後の額	平成22年度 9月補正後の額	平成22年度同期比	
				増減額	増減率
千円	千円	千円	千円	千円	%
21,246,974	1,046,657	22,293,631	21,698,607	595,024	2.7

2 基本方針

今回の補正予算は、歳入において、普通交付税の確定に伴う補正のほか、平成22年度決算に伴う繰越金等を計上するとともに繰入金を減額し、歳出においては、浦ノ崎失効地対策事業、緊急雇用創出基金事業、住宅リフォーム緊急助成事業、災害復旧事業、その他当面急を要する一般経費を計上した。

3 一般会計9月補正後予算額の対前年度比較表(一般会計)

(歳入)

(単位:千円、%)

款	年度	平成23年度	平成23年度9月補正後 (A)		平成22年度9月補正後 (B)		比 較 (A) - (B)	
		9月補正額	金額	構成比	予算額	構成比	増減額	増減率
1 市	税	0	6,572,506	29.5	6,282,163	29.0	290,343	4.6
2 地 方 譲 与 税		0	321,300	1.4	321,400	1.5	△ 100	0.0
3 利 子 割 交 付 金		0	20,100	0.1	21,400	0.1	△ 1,300	△ 6.1
4 配 当 割 交 付 金		0	5,900	0.0	3,800	0.0	2,100	55.3
5 株 式 等 譲 渡 所 得 割 交 付 金		0	2,200	0.0	2,700	0.0	△ 500	△ 18.5
6 地 方 消 費 税 交 付 金		0	539,000	2.4	502,900	2.3	36,100	7.2
7 自 動 車 取 得 税 交 付 金		0	57,600	0.3	64,000	0.3	△ 6,400	△ 10.0
8 地 方 特 例 交 付 金		0	108,330	0.5	107,699	0.5	631	0.6
9 地 方 交 付 税		349,091	5,355,525	24.0	4,714,891	21.7	640,634	13.6
10 交 通 安 全 対 策 特 別 交 付 金		0	11,800	0.1	11,800	0.1	0	0.0
11 分 担 金 及 び 負 担 金		11,888	444,669	2.0	454,418	2.1	△ 9,749	△ 2.1
12 使 用 料 及 び 手 数 料		0	326,361	1.5	331,621	1.5	△ 5,260	△ 1.6
13 国 庫 支 出 金		10,665	3,076,438	13.8	3,007,710	13.9	68,728	2.3
14 県 支 出 金		220,071	2,035,674	9.1	2,120,366	9.8	△ 84,692	△ 4.0
15 財 産 収 入		0	25,811	0.1	28,876	0.1	△ 3,065	△ 10.6
16 寄 附 金		1,245	1,424	0.0	2,622	0.0	△ 1,198	△ 45.7
17 繰 入 金		△ 251,394	76,689	0.3	549,233	2.5	△ 472,544	△ 86.0
18 繰 越 金		304,507	304,508	1.4	269,281	1.2	35,227	13.1
19 諸 収 入		62,984	964,296	4.3	540,827	2.5	423,469	78.3
20 市 債		337,600	2,043,500	9.2	2,360,900	10.9	△ 317,400	△ 13.4
歳 入 合 計		1,046,657	22,293,631	100.0	21,698,607	100.0	595,024	2.7

4 事業概要

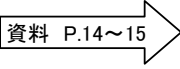
(一般会計)

●・・・新規事業

5 つの まちづくり	事業名	事業費	財源内訳		説明
			特定財源	一般財源	
総務費					
安全で快適な地域づくり	浦ノ崎失効地対策事業	千円 94,673	千円 (県) 93,883	千円 790	浦ノ崎地区公園整備検討委員会からの提言を踏まえ、川南造船所部品工場跡の解体や民家の移転補償等を行う。 ・委託料等 990千円 ・解体工事 65,740千円 ・移転補償費 27,943千円
活気あふれる産業づくり	●伊万里まちなか活性化推進事業 資料 P.12	11,655	(県) 5,000	6,655	伊万里まちなか一番館（旧伊万里信用金庫本店跡）を拠点に、民間のまちづくり団体が中心となって取り組む中心市街地活性化に向けた各種の事業に対して補助金を交付する。 ○交付先 ・伊万里まちなか活性化運営協議会 ○事業内容 ・施設の維持管理 ・施設の改修及び整備 ・伊万里まちなかコミュニティ創造事業など
民生費					
安心で健やかな暮らしづくり	地域共生ステーション（宅老所）推進事業	4,000	(県) 2,000	2,000	宅老所を新設する事業者を支援するため、建物の改修費用等の一部を補助する。 ・事業者 (株)はなのわ ・事業費 23,205千円 ・補助金額 4,000千円 ・負担割合 県1/2、市1/2 (対象事業費の2/3以内、上限4,000千円)
安心で健やかな暮らしづくり	●介護基盤緊急整備等特別対策事業	1,743	(県) 1,743		佐賀県介護基盤緊急整備等特別対策事業費補助金を活用し、認知症高齢者グループホーム事業者が行う施設整備及び改修に対し補助を行う。 ○既存施設の sprinkler 整備 ・事業所 グループホームわきた（脇田町） ・補助金額 243千円 ○防災改修等 ・事業所 グループホームひなたぼっこ（黒川町） ・補助金額 1,500千円 ○負担割合 県10/10

5 つの まちづくり	事業名	事業費	財源内訳		説明
			特定財源	一般財源	
安心で健やかな暮らしづくり	安心こども基金ベビーシート等整備事業	812	(県) 812		佐賀県安心こども基金特別対策事業費補助金を活用し、子育て家庭が外出しやすい環境を整備する。 ○公共施設(2施設) 備品購入費 ・ベビーカー購入費 94千円 (設置先: 市民センター) ・ベビーベッド等購入費 139千円 (設置先: 健康づくり課) ○民間施設(1施設) 安心こども基金ベビーシート等整備事業費補助金 579千円 ・ベビーシート、ベビーキープ、ベビーベッド設置工事費及び購入費 (設置先: 旧伊万里信用金庫本店跡) ○負担割合 県10/10
安心で健やかな暮らしづくり	安心こども基金保育所緊急整備事業	12,500	(県) 8,334	4,166	老朽化した私立保育園の施設改修に要する費用に対し、助成を行う。 ○鳴石保育園 総事業費 8,238千円 (定員40名) 補助金額 6,178千円 ○立花保育園 総事業費 8,431千円 (定員110名) 補助金額 6,322千円 ○負担割合 総事業費の3/4 (県1/2、市1/4)
衛生費					
安心で健やかな暮らしづくり	中核的病院整備推進事業	千円 13,993	千円 (起) 12,500	千円 1,493	新統合病院を整備するにあたり、設備工事費が不足するため、伊万里・有田地区医療福祉組合へ負担金を支出する。 ・新病院整備事業費 94,500千円 うち市町負担金 25,442千円 伊万里市 13,993千円 負担割合55% 有田町 11,449千円 負担割合45%
安全で快適な地域づくり	環境センター管理運営事業	31,500		31,500	供用開始から29年が経過し老朽化が著しい環境センターにおいて、1号炉を中心とした補修工事を行う。 (年間見込) (既決) (補正額) 80,000千円 - 48,500千円 = 31,500千円

5 つの まちづくり	事業名	事業費	財源内訳		説明
			特定財源	一般財源	
労働費					
活気あふれる産業づくり	緊急雇用創出基金事業 	千円 30,974	千円 (県) 30,974	千円	<p>県の緊急雇用創出基金事業を活用し、地域の雇用機会の創出を図る。</p> <ul style="list-style-type: none"> ・散弾銃射撃場クレー等堆積物回収事業等4事業 ・雇用期間 原則6ヶ月以内 ・新規雇用のべ人数 21人
農林水産業費					
活気あふれる産業づくり	小規模土地改良事業	千円 2,000	千円	千円 2,000	<p>国、県の採択基準に適合しない農道舗装、水路改良等の小規模な土地改良事業に対し支援を行う。</p> <ul style="list-style-type: none"> ・補助率 事業費（上限700千円）の50%以内
安全で快適な地域づくり	ため池災害防止事業	5,001	(分) 750 (県) 2,500	1,751	<p>災害の未然防止、農地等の保全、農業生産の維持及び農業経営の安定を図るため、老朽化したため池の改修を行う。</p> <ul style="list-style-type: none"> ・実施地区 高尾ため池（南波多町谷口） ・事業内容 堤体工、浚渫 ・負担割合 県50% 市35% 地元15%
安全で快適な地域づくり	● 特定鉱害復旧事業	3,000	(諸) 3,000		<p>石炭採掘に起因した農地等の浅所陥没の復旧工事を行う。</p> <ul style="list-style-type: none"> ・復旧箇所 波多津町煤屋地区 ・財源 県農地保有合理化事業公社 10/10
活気あふれる産業づくり	● 農地・水保全管理支払交付金（向上活動支援）事業	4,507	(県) 89	4,418	<p>農地・水・環境保全向上対策（共同活動支援）事業に取り組んでいる60地区のうち、今年度より新たに制度化された施設の長寿命化のための補修等に取り組む地区に対し、追加して向上活動の支援を行う。</p> <ul style="list-style-type: none"> ・実施地区 15地区 ・対象農地 <ul style="list-style-type: none"> 田 360.39ha 畑 90.64ha ・交付単価（10a当り） <ul style="list-style-type: none"> 田 4,400円 畑 2,000円 ・負担割合 国1/2 県1/4 市1/4 <p>※国は実施地区に直接、県、市はそれぞれ負担割合に応じ県協議会に補助金を交付し、県協議会から実施地区に対し交付金を交付する。</p>

5 つのまちづくり	事業名	事業費	財源内訳		説明
			特定財源	一般財源	
活気あふれる産業づくり	● 戦略作物生産拡大関連基盤緊急整備事業	11,540	(分) 5,193 (国) 6,347		農地の排水不良により裏作の作付が困難な状況の箇所に対して、暗渠排水を実施し排水不良を解消することで麦等の戦略的作物の生産拡大をはかる。 ・施工箇所 二里町西八谷搦 ・負担割合 国55% 地元45% ・対象戸数 14戸 ・対象面積 4ha
安全で快適な地域づくり	農林地崩壊防止事業	2,900	(分) 725 (県) 1,450	725	7月6日～7日の梅雨前線豪雨により被災した農林地について、住民の安全を確保するとともに農林地を保全するために復旧工事を実施する。 農林地 3箇所 (黒川町畑川内、立花町西円蔵寺、山代町立岩)
土木費					
安全で快適な地域づくり	道路維持事業	千円 39,700	千円	千円 39,700	市内全域に係る市道の維持管理に要する経費を追加する。 (補正後) ・工事請負費 29,700千円 (41,700千円) ・原材料費 10,000千円 (18,000千円)
安全で快適な地域づくり	市道整備事業 	5,240		5,240	市単独の市道改良等事業について、新規2路線を追加する。 ○本年度の事業内容 ・市道東田代9号線 L=300m W=2.5m 測量試験費 3,240千円 ・市道白野・古賀線 L=14m W=3.0m 歩行者用仮設橋設置工事 工事請負費 2,000千円
安全で快適な地域づくり	● 住宅リフォーム緊急助成事業	47,000	(県) 47,000		平成23年10月に住宅投資による地域経済の活性化及び住宅の耐久性・耐震性の向上などを目的に創設予定の「佐賀県住宅リフォーム緊急助成事業(仮称)」を活用し、住宅のリフォーム工事を行う者に対し助成を行う。 ・事業期間 平成23～25年度 ・助成対象 自ら居住し、所有する住宅 ・助成限度額 400千円/1件 (基本助成200千円+加算助成200千円) 基本助成 500千円以上の工事の15%以内 加算助成 耐震改修工事、エコハウス、UD化、県産材活用など該当する項目に対して加算 ・助成金 44,800千円 (160件×280千円) ・事務費 2,200千円

5 つの まちづくり	事業名	事業費	財源内訳		説明
			特定財源	一般財源	
消 防 費					
安全で快適な地域づくり	婦人・幼少年消防クラブ育成事業	千円 2,000	千円 (諸) 2,000	千円	<p>財団法人自治総合センターの助成を受け、資器材整備を行う。</p> <p>○初期消火活動及び予防活動助成</p> <ul style="list-style-type: none"> ・ 配備先 煤屋女性消防隊（波多津町） ・ 内 容 軽可搬ポンプ等 1,000千円 <p>○幼年消防用活動資器材助成</p> <ul style="list-style-type: none"> ・ 配備先 大坪保育園、大里保育園 ・ 内 容 鼓笛セット等 400千円 <p>○防火防災訓練用資器材助成</p> <ul style="list-style-type: none"> ・ 配備先 消防本部 ・ 内 容 心肺蘇生法トレーニングマネキン、AEDトレーナー等 600千円
安全で快適な地域づくり	消防施設整備支援事業	350		350	<p>防火水槽の補修に係る事業費に対して、補助を行う。</p> <ul style="list-style-type: none"> ・ 地区名 山代町久原一区 ・ 補助率 対象事業費（控除額100千円）の7/10以内 ・ 補助限度額 960千円
安全で快適な地域づくり	消防団管理運営事業	23,256		23,256	<p>東日本大震災による消防団員の死者・行方不明者への公務災害補償に伴い、全国市町村の消防団員等公務災害補償等責任共済契約に係る掛金が引き上げられたため、増額補正を行う。</p> <p>※平成23年度に限り、団員一人あたり1,900円⇒24,700円（引き上げ額22,800円）に引き上げられる。</p> <p>(引き上げ額) (団員定数) (補正額) 22,800円 × 1,020人 = 23,256千円</p>
教 育 費					
創造的で心豊かなひとづくり	小学校施設管理事業 (校舎等営繕工事) 中学校施設管理事業 (校舎等営繕工事)	千円 15,000	千円	千円 15,000	<p>小学校及び中学校の校舎防水等の補修工事を行う。</p> <p>(補正後)</p> <ul style="list-style-type: none"> ・ 小学校分 9,000千円 (17,000千円) ・ 中学校分 6,000千円 (11,000千円)

5 つの まちづくり	事業名	事業費	財源内訳		説明
			特定財源	一般財源	
創造的で 心豊かな ひとづくり	●家庭・学校・地域連 携支援事業	600	(県) 300	300	<p>学校や保護者が抱える課題を解決するため、家庭と学校と地域が有機的に連携し、地域全体で子どもたちの健やかな育ちや学力向上を支援するための体制づくりに必要な経費について補助を行う。</p> <p>○交付先 南波多町まちづくり運営協議会</p> <p>○事業内容</p> <ul style="list-style-type: none"> ・学校支援 農業体験、職場体験など ・家庭教育支援 子育て講座、行政区懇談会など ・支援体制づくり 実行委員会開催、コーディネーター選任など <p>○補助率 県1/2 市1/2</p>
創造的で 心豊かな ひとづくり	家読推進事業	3,815	(諸) 3,959	△144	<p>独立行政法人国立青少年教育振興機構の「地域ぐるみの子ども読書活動推進事業」の委託を受け、読書推進のための事業を行う。</p> <p>○事業内容</p> <ul style="list-style-type: none"> ・小中学校及び図書館での作家の講演のほか絵本や工作等の制作体験（絵本作家、おもちゃ作家、落語家、写真家など9名） ・子どもの読書環境の整備（コンテナ等の配布による学校等への貸出の促進） ・子ども図書館員講座の実施
創造的で 心豊かな ひとづくり	保健体育総務事業 (●コミュニティ助 成事業費補助金)	1,300	(諸) 1,300		<p>財団法人自治総合センターのコミュニティ助成事業を活用し、コミュニティ活動に必要な設備の整備を行う団体に対し補助金を交付する。</p> <ul style="list-style-type: none"> ・交付先 大川町山口区 ・事業内容 運動広場管理機械、機械格納庫、レクリエーション用具の購入
災害復旧費					
安全で快 適な地域 づくり	農業用施設災害復旧 事業（補助、現年）	千円 16,288	千円 (分) 2,640 (県) 11,200 (起) 2,600	千円 △152	<p>6月10日～6月12日、7月6日～7日の梅雨前線豪雨による災害</p> <p>ため池 4箇所 水路 3箇所 農道 4箇所 計 11箇所</p>

5 つの まちづくり	事業名	事業費	財源内訳		説明
			特定財源	一般財源	
安全で快適な地域づくり	農地災害復旧事業 (補助、現年)	12,216	(分) 2,580 (県) 7,200 (起) 2,500	△ 64	6月10日～6月12日、7月6日～7日の梅雨前線豪雨による災害 畑 3箇所 田 9箇所 計 12箇所
安全で快適な地域づくり	林道災害復旧事業 (補助、現年)	13,000	(県) 6,500 (起) 5,200	1,300	7月6日～7日の梅雨前線豪雨による災害 林道 1箇所 計 1箇所
安全で快適な地域づくり	土木施設災害復旧事業 (単独、現年)	22,694	(起) 22,400	294	6月10日～6月12日、7月6日～7日の梅雨前線豪雨による災害のうち、補助対象とならない小規模災害 道路 23箇所 河川 19箇所 計 42箇所
安全で快適な地域づくり	土木施設災害復旧事業 (補助、現年)	12,289	(国) 8,004 (起) 4,700	△ 415	6月10日～6月12日、7月6日～7日の梅雨前線豪雨による災害 道路 1箇所 河川 5箇所 計 6箇所

4 事業概要

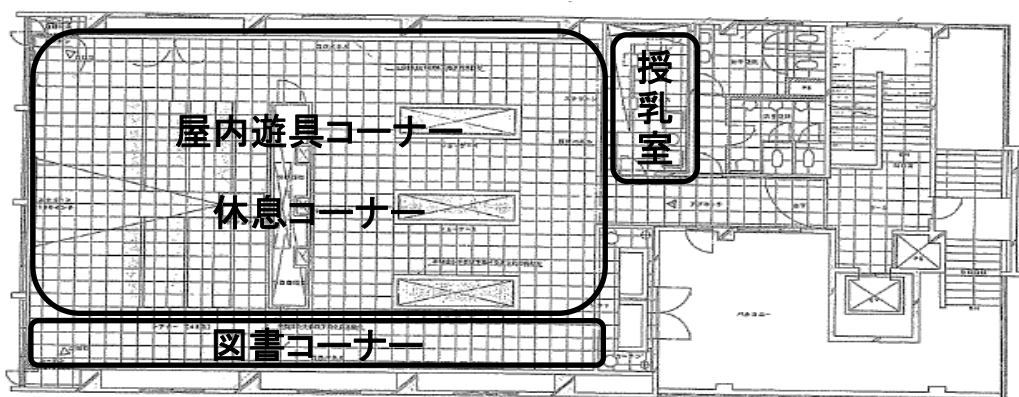
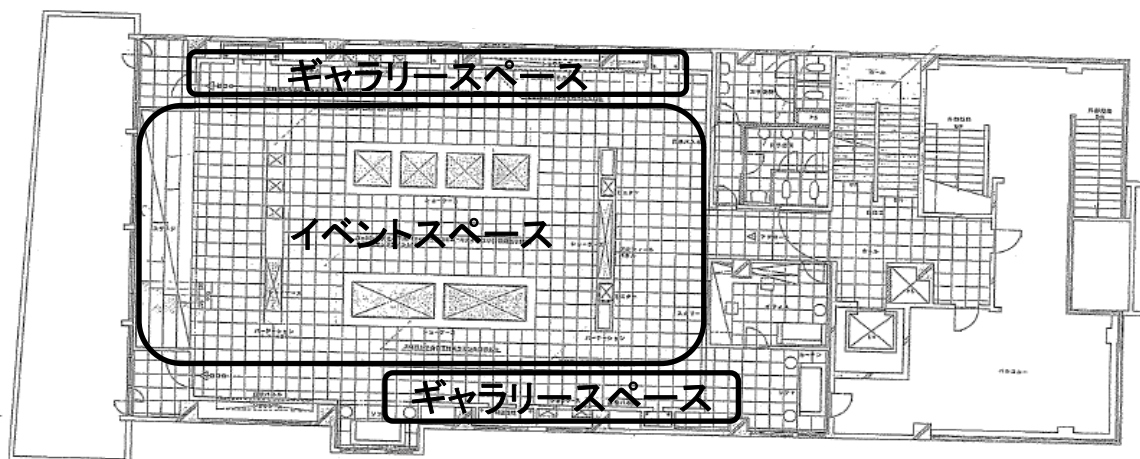
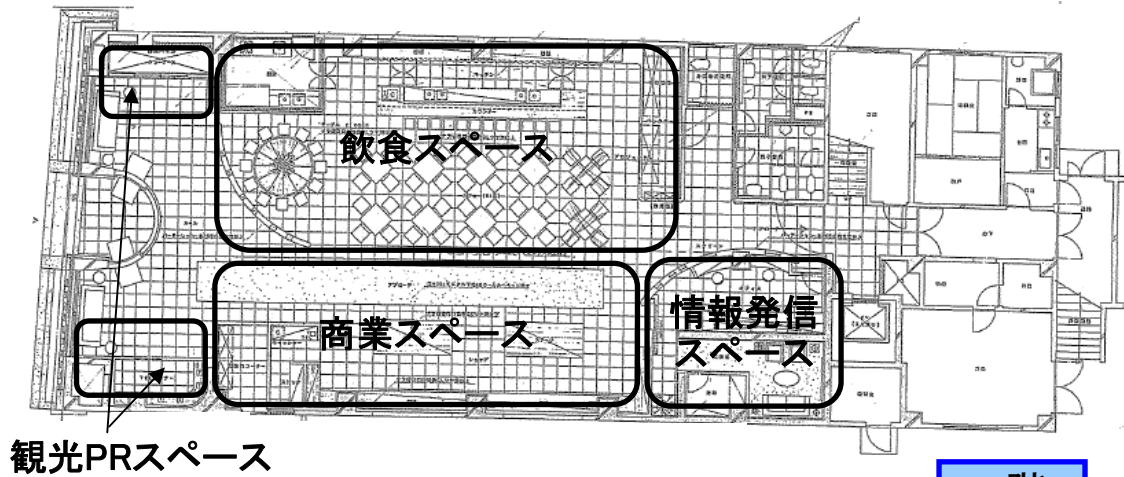
(特別会計)

●・・・新規事業

5 つの まちづくり	事業名	事業費	財源内訳		説明
			特定財源	一般財源	
国民健康保険特別会計					
安心して健やかな暮らしづくり	国民健康保険	千円 101,477	千円 (国・県) 10,500 (支払基金等) 87,930	千円 3,047	<p>平成22年度決算等に伴い補正を行う。</p> <ul style="list-style-type: none"> 事業費 前期高齢者支援金 368千円 共同事業拠出金 98,805千円 特定健康診査等 3,494千円 国庫支出金等返還金 6,962千円 予備費 31,712千円 繰上充用金 △39,864千円
介護保険特別会計					
安心して健やかな暮らしづくり	介護保険	千円 19,701	千円	千円 19,701	<p>平成22年度決算に伴い補正を行う。</p> <ul style="list-style-type: none"> 事業費 国庫支出金等返還金 15,743千円 一般会計繰出金 3,958千円
農業集落排水事業特別会計					
安全で快適な地域づくり	農業集落排水事業	千円 733	千円	千円 733	<p>平成22年度決算に伴い補正を行う。また、届け出の世帯員数が実際の世帯員数とかい離しているため、調査を行い使用料の追加徴収及び還付を行う。</p> <ul style="list-style-type: none"> 総務管理事業 1,446千円 繰上充用金 △713千円
市営駐車場特別会計					
活気あふれる産業づくり	市営駐車場	千円 2,282	千円	千円 2,282	<p>平成22年度決算に伴い補正を行う。</p> <ul style="list-style-type: none"> 予備費 2,282千円
後期高齢者医療特別会計					
安心して健やかな暮らしづくり	後期高齢者医療	千円 2,743	千円 (諸) 225	千円 2,518	<p>平成22年度決算等に伴い補正を行う。</p> <ul style="list-style-type: none"> 事業費 <ul style="list-style-type: none"> 平成22年度保険料等納付金 1,031千円 後期高齢者医療健康診査事業 225千円 一般会計繰出金 1,488千円 予備費 △1千円

伊万里まちなか活性化推進事

「伊万里まちなか一番館」
(利活用イメージ図)



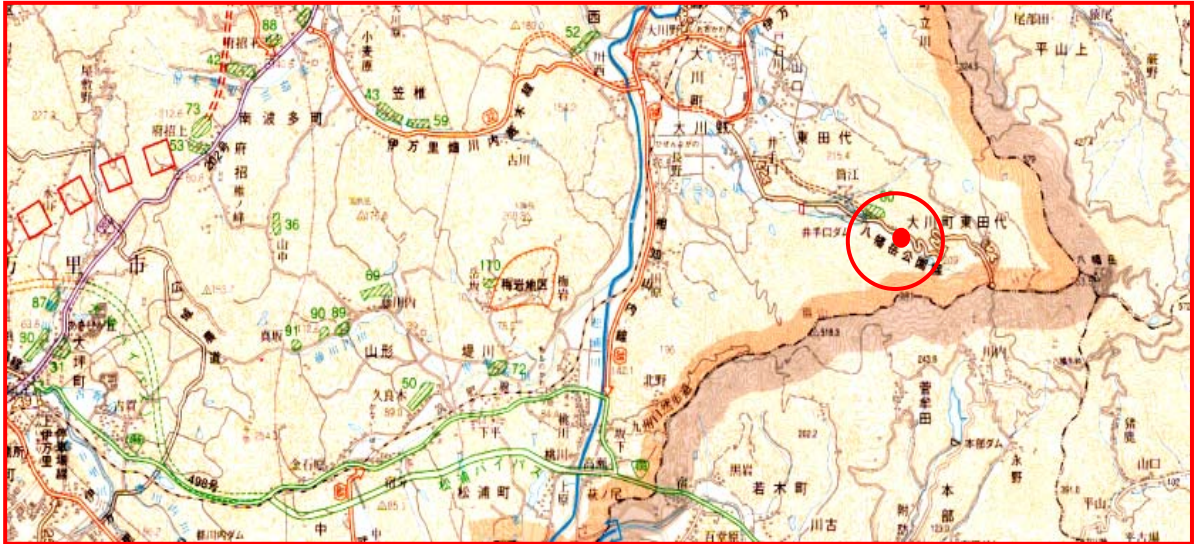
緊急雇用創出基金事業

事業名	事業の概要	実施方法	新規・継続の区分	23年度雇用見込（人）	
				全労働者のべ人数	うち、新規雇用者
緊急雇用創出事業	離職を余儀なくされた非正規労働者・中高年齢者等の失業者に対して、次の雇用までの短期の雇用・就業機会を創出する。	-	-	21	18
1 散弾銃射撃場クレー等堆積物回収事業	散弾銃射撃場に散在するクレーやワッズなどの堆積物を回収し、場内の環境保全を図る。	委託	新規	20	17
2 保育料収納データ及び滞納記録データ移行事業	福祉システムと別に管理を行っていた滞納記録情報について、福祉システムの入れ替えに伴い、滞納情報の一元化を図るため、保育料滞納データの入力・整合確認作業等を行う。	直接	新規	1	1
重点分野雇用創出事業	子育て、NPO等の活用による地域社会における雇用、介護、医療、農林、環境・エネルギー、観光等の成長分野として期待されている分野における短期の雇用機会を創出する。	-	-	3	3
3 商店街情報発信事業	商店街の空洞化対策として、ブログやインターネットを活用して、商店街内の各店舗の魅力や商品等の情報を市内外に発信する。	委託	新規	1	1
4 公立保育園保育サポート事業	障害の子どもをはじめ特別の支援を要する子どもをサポートするため、児童福祉法で定められている最低基準上の配置に加えて、保育士を配置する。	直接	継続	2	2
計				24	21

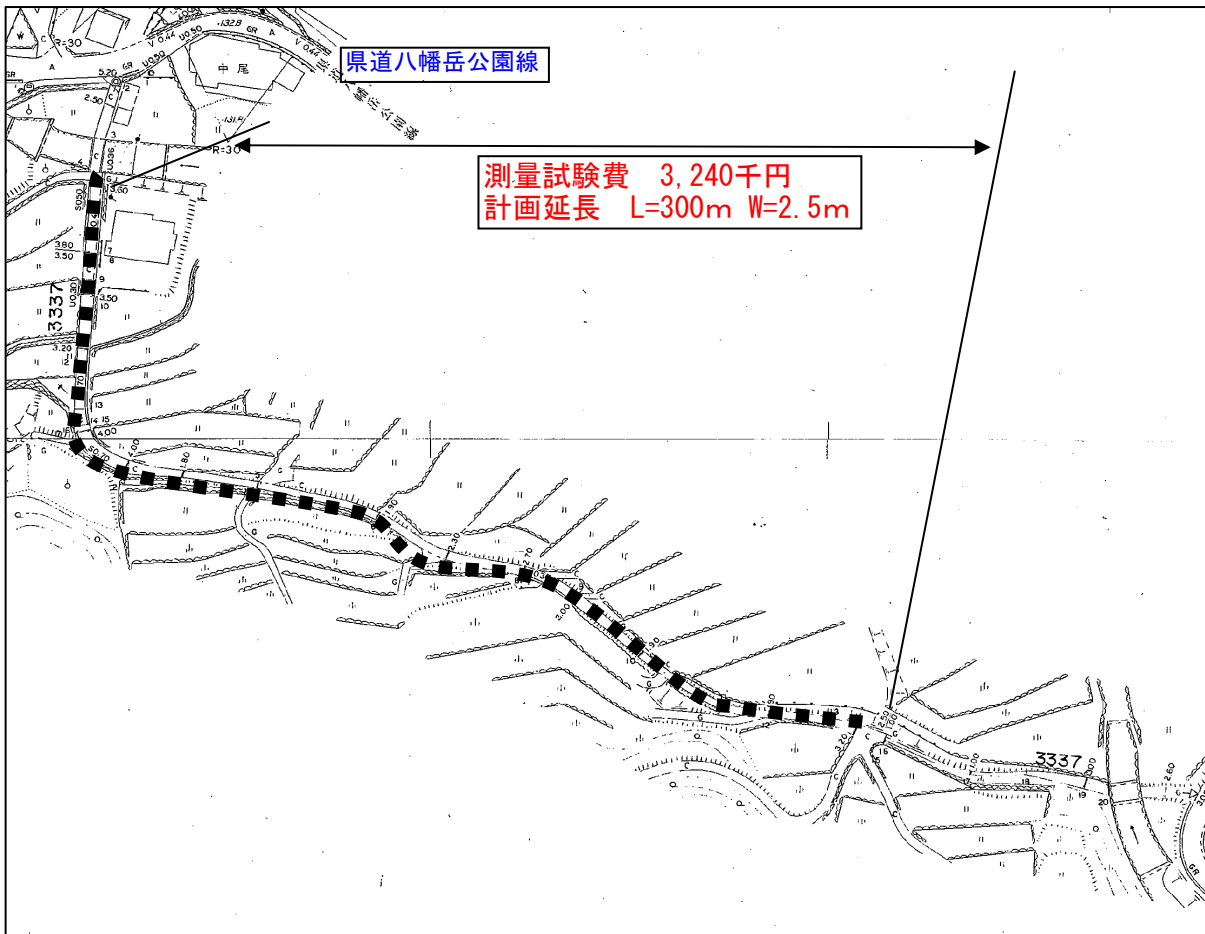
市道整備事業（東田代9号線）

東田代9号線 位置図

施工場所：大川町東田代 地内



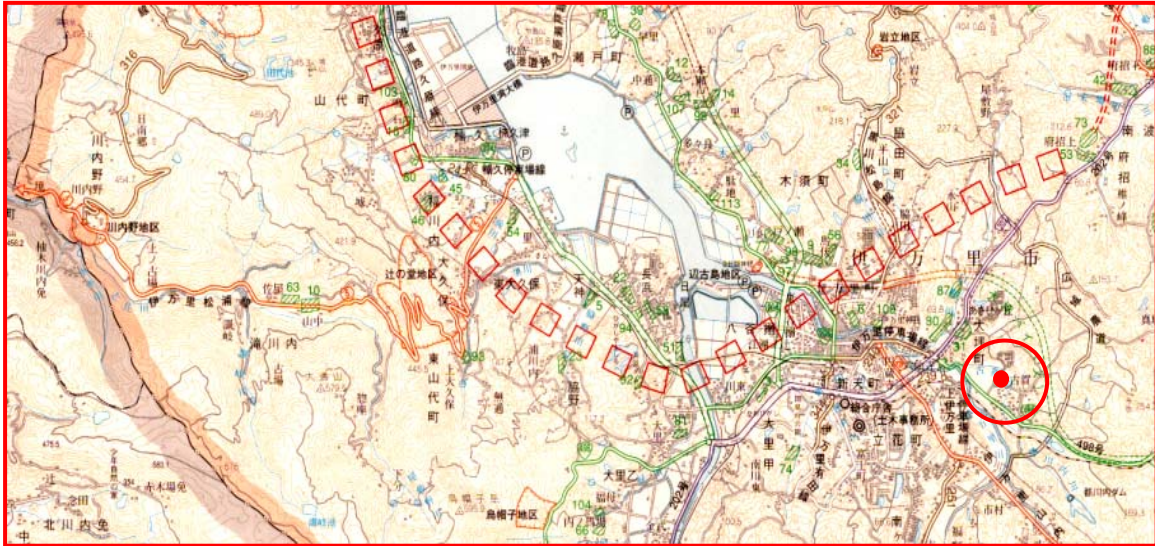
東田代9号線 計画図



市道整備事業（白野・古賀線）

白野・古賀線 位置図

施工場所：大坪町古賀 地内



白野・古賀線 計画図

