



未来に向かってつき進め（伊万里農林高校カヌー部、全国高等学校カヌー選手権大会・第57回国体カヌー競技出場）



色絵蓮池文皿

伊万里 1690～1730年代
高さ 3.4 口径20.5 底径 11.2cm

ロクロ型打成形による輪花皿です。見込みは、口縁に沿った六角形の圏線によって区画されていて、内部は緑と赤を基調として、水辺に生える蓮の花を中心とした風景が描かれています。周辺部も同様に区画され、それぞれに丸文の窓を配し中に椿を描いています。地模様はそれぞれ区画ごとに異なっています。

伊 不 里

広報
Imari

2002
(平成14年)

8

NO.582

今月の主な内容

| | |
|-----------------------|----|
| 特集 人権・同和問題について | |
| 考えてみよう | 2 |
| インフォメーション伊万里 | 6 |
| 教育と文化 | 15 |
| みんなの広場 | 16 |
| ほがらかページ | 18 |
| 伊万里ん町往来 | 19 |
| スポーツ | 20 |
| くらしのチャンネル | 22 |
| お便り | 26 |

8月は同和問題啓発強調月間です

人権・同和問題について考えてみよう

※写真と記事の内容との関連はありません



人権社会の実現をめざして

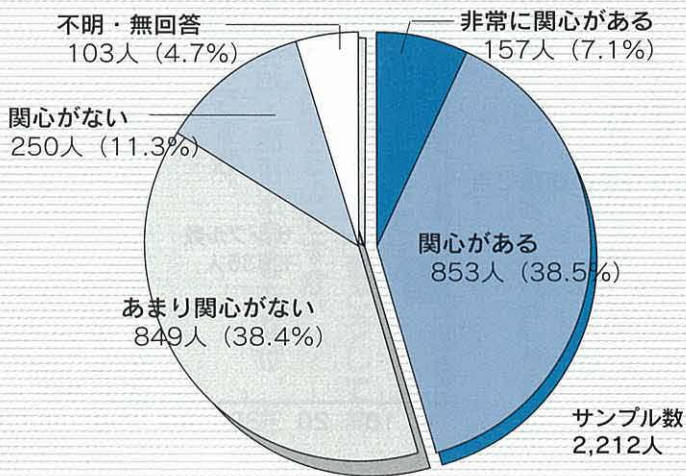
あなたは人権という言葉にどのようなイメージを持っていますか。「むずかしい」「大切なことだと思っけど、よくわからない…」でもよく考えてください。もしあなたが差別を受けたり、偏見の目で見られたりしたらどうでしょうか。

国連は1994年に「人権教育のための国連10年」を決議し、世界に向けて人権文化創造への取り組みを求めました。伊万里市は、2000年に「人権教育・啓発基本方針（推進計画）」を策定し、市民の人権意識の高揚を図るため、いろいろな施策を展開しています。

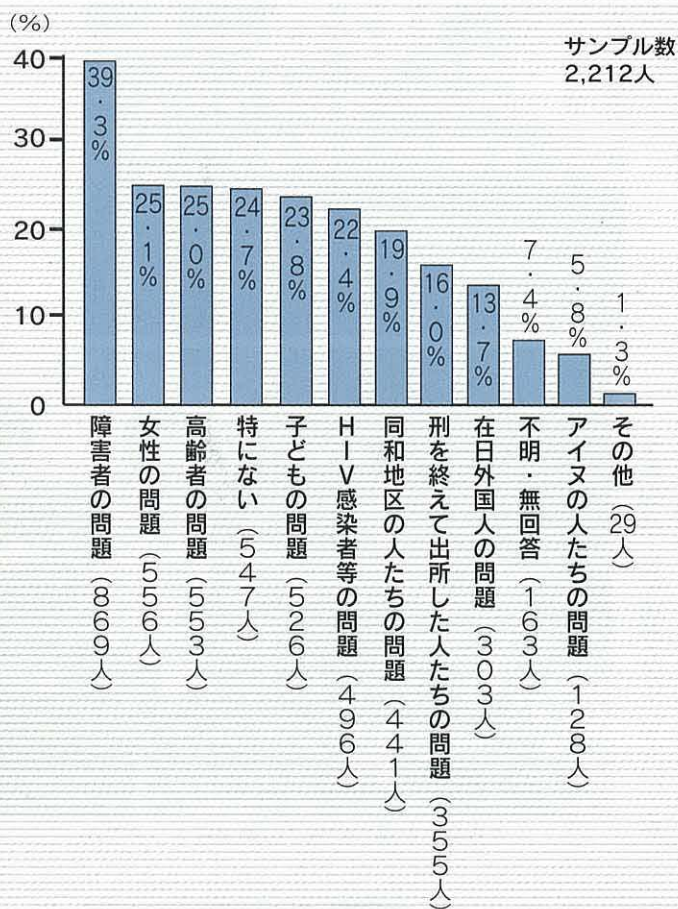
わたしたちの周りには、さまざまな人権問題があります。家庭における女性への暴力、子どもに対するいじめや児童虐待、また高齢者や障害者、外国人などの人権に関する問題も起きています。

8月は同和問題啓発強調月間です。今回は、平成12年に実施した『市民意識調査』の結果を見ながら、人権・同和問題の現状について取り上げ、人権社会実現のための課題についていっしょに考えてみましょう。

グラフ1 人権問題へのあなたの関心は？



グラフ2 関心のある人権問題は？（複数回答）



CHAPTER 1 あなたは今、 人権や差別問題に 関心をもっていますか？

『人にやさしいまちづくり』は、わたしたち伊万里市がめざす大きなテーマの一つです。わたしたちが『人にやさしく』あるためには、すべての人が人権問題について関心を持つことが大切です。グラフ1は、人権問題についての市民の関心の度合いを表したも

のです。「関心がない」人が「関心がある」と答えた人より多いことは残念なことです。「関心がある」人は、どんな人権問題に関心が高いのかを見たものがグラフ2です。障害者問題などについては関心が高いのですが、同和問題については関心が低いことがわかります。グラフには表れていませんが『女性への人権問題』への関心は男性に比べて低いという結果が出ました。また『高齢者への人権問題』については、60歳以上の人の意識が高くなっているという実態になっています。

CHAPTER 2 さまざまな人権を めぐる問題が あります

誰もが幸せを求めて豊かな生活を送りたいと願っています。しかし、時に偏見や不合理な理由によって故意に人権を認められなかったり、侵されたりして社会的に疎外されていることがあります。グラフ2に示すような問題は、残念なことですが、わたしたちの身近な生活の中に存在しています。

子どもに関する問題

学校での陰湿ないじめや、家庭での親による児童虐待が増加しています



高齢者に関する問題

急速に高齢化が進む中で、その自立と社会参加を妨げ、介護や保護を避ける状況があります

女性に関する問題

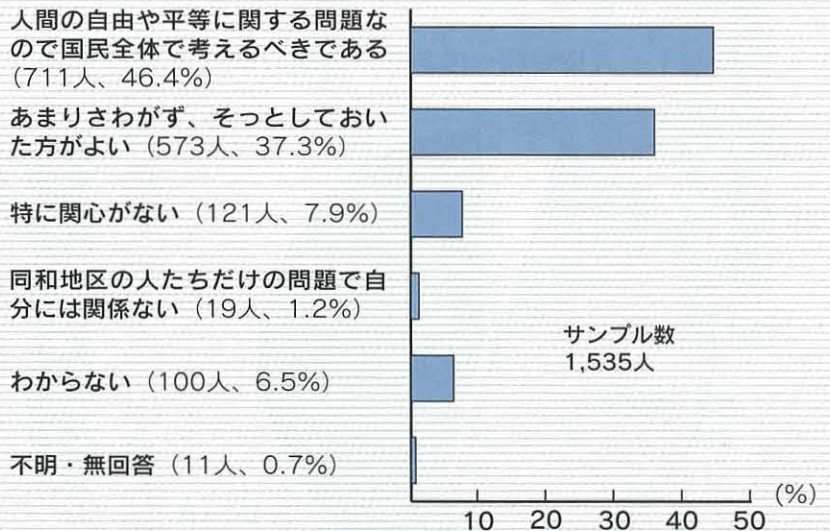
家庭、職場や地域社会で、男女の役割を固定化した考え方や習慣、女性に対する暴力、仕事上の差別などがあります



障害者に関する問題

障害者に対する偏見は根強く、取り払わなければならない多くの心理的、物理的障壁があります

グラフ3 同和問題についてどう考えるか



CHAPTER 3 同和問題は今も 身近にある 『現実』です

同和地区の人たちは、そこに生まれたというだけで、またそこで生活しているからというだけで差別されてきました。

『部落差別は昔の話、今はもうなくなつた』とか『いまだに問題視

するのはかえって逆効果では』という人がいます。しかしそういう見方は認識不足と言わざるを得ません。残念なことですが、差別発言や差別落書き、またインターネットでの悪質な事例など多くの差別事件が身近に発生している現実があります。

同和問題など、あつてはならない差別は、けつして過去のものでもなく、今もなお『身近な問題』であり『解決しなければならぬ問題』なのです。

CHAPTER 4 第一歩は 『正しく理解』 するからです

グラフ3でもわかるように『あまりさわがずそっとしておいた方がよい』という考え方をしている人が4割近くもあり、『あまり関心がない』『自分には関係がない』という答えを合わせると5割近くにもなります。あるいはまた『知らないけれど知らないですむものを、わざわざ寝た子を起こすようなことをしてどうするの』といった考え方をしている人もいます。

しかし、同和問題をはじめとす



※写真と記事の内容との関連はありません

るあらゆる差別をなくしていくためには、わたしたちみんなが『正しく理解すること』さらに『その理解に基づいた正しい判断力を持つこと』が欠かせません。現実の差別をそのままにしておくのではなく、『正しく起こす』ことこそ差別のない社会をめざす第一歩なのです。

CHAPTER 5 心のバリア(壁)を 取り除きましょう

わたしたちの周りには、いろいろな人の暮らしがあります。子ども、お年寄り、身体に障害を持つ人などみんな共に生きています。偏見や世間体を気にする『心のバ

リア(壁)』に気づき、それを取り除くことが大切です。障害の有無や年齢に左右されず、仲間としてお互いに支え合いながら暮らし続ける地域社会をみんなで作っていきましょう。

CHAPTER 6 『自らの問題』 として 取り組みましょう

人権尊重が世界的に叫ばれている今日、わたしたちすべてが人権・差別の問題を、身近な問題として考え、意識を高めていくことが何よりも重要です。そのためには、一人ひとりが人権・同和問題に関心をもち『わたしは決して差別をしない』と常に心がけ、実行することが大事です。

差別解消のために、わたしたちがまず自分の内面に潜む差別心を反省すること、そして『差別という過ち』で人を傷つけることのないよう心がけなければなりません。障害のある人、高齢の人、同和地区に生まれた人など、すべての人に対して、差別のない心とやさしさを持って接することが『人にやさしい』明るい伊万里市をつくるっていくことになるのではないのでしょうか。

差別に気づこう

こんのとしひこ

『みんな同じ人間なんだ』ということを、忘れてしまった人が多いですね。だから人をばかにしたり、仲間はずれにしたり、いじめたりするのですね。だれかさんがどこの学校の出身だつていいじゃないですか。女の人は男の人より劣っているのですか。どんな仕事をしていても同じ人間じゃないですか。お金をたくさん持っている人は偉いのですか。一生懸命働いてもお金持ちでない人もおります。でも、みんな同じ人間じゃないですか。外国人も同じ人間、仲間じゃないですか。障害を持っている人も高齢者も、同じ人間じゃないですか。エイズにかかった人をどうして仲間はずれにするのですか。部落住民・部落出身者をなぜ、さげすむのですか。

出典・今野敏彦著『じんけんの詩II』

赤石書店より

同和問題啓発

強調月間中の催し

市や県は、同和問題啓発強調月間にあたり、各種の催しを行います。皆さんのご参加をお待ちしています。

伊万里市では

◆ふれあい映画上映会

- ▽日時 8月16日(金)・27日(火)
- ①午後1時
- ②午後3時



『メール』の一場面

▽会場 市民図書館

▽上映作品 『メール』

※伊万里ケーブルテレビ、西海テレビでも放映します。詳しくは番組表でご確認ください

◆いまり人権フェスティバル2002・差別のない明るい21世紀をめざして

▽日時 8月20日(火)

午後1時半～午後4時

▽会場 市民センター

▽入場料 無料

▽内容 『同和問題講演会』

●テーマ 『思いやりの心』

●講師

関西テレビアナウンサー

桑原 征平さん



「ふれあい人権コンサート」

- テーマ 『心に熱く不器用に生きる力を』
- 演奏 向井 治英さん(久留米市人権・同和教育指導員)
- 「人権啓発パネル展」

佐賀県では

◆同和問題講演会

▽日時

8月2日(金) 午後1時半

▽会場 佐賀市文化会館

▽テーマ

「私の歩んだ道」差別の中を生きる」

▽講師 山口 祝さん

▽入場料 無料

◆啓発映画の放送

▽日時

①8月11日(日) 午後3時

②8月14日(水) 午前1時45分

▽ドラマ 『セピア色の風景』

▽出演

石野真子、伊吹吾郎ほか

▽放送局 STS佐賀テレビ

◆問合せ先

市生涯学習課

(☎)232111 内線461

市人権・同和対策課

(☎)232111 内線244

県人権・同和対策課

(☎)09527063

全国一斉から
8月

住民基本台帳ネットワークシステム (住基ネット)が始まります

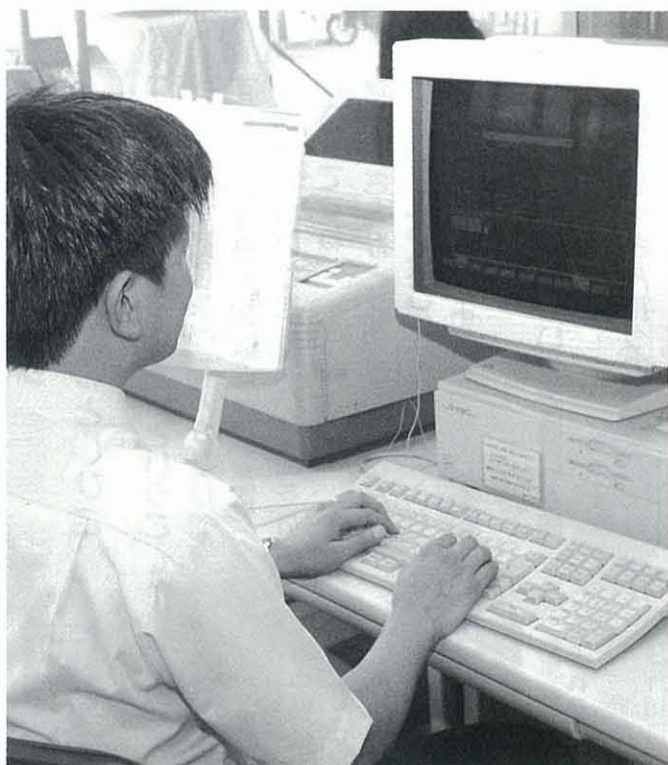
★問合先

市民課記録管理係

(☎23)21111内線212

改正住民基本台帳法が施行され、住民基本台帳ネットワークシステム(住基ネット)の運用が、8月5日から全国一斉に始まります。

今回はその概要と、市民一人ひとりの住民票に記載される『住民票コード』や今後のスケジュールなどについてお知らせします。



住民基本台帳ネットワークシステムとは

住基ネットは、全国の市町村と都道府県、指定情報処理機関を結ぶ全国規模の情報通信ネットワークです。

このシステムは、本人確認に必要な最小限の情報利用や提供により事務を簡素合理化し、住民サービスの向上を図ろうとするものです。

住基ネットを整備するため住民基本台帳法が改正され、住民票の記載事項として8月から新たに『住民票コード』が加えられます。これにより、全国市町村および国の機関などに対して、市町村の区域を越え、住民基本台帳に関する本人確認情報や事務処理を提供することができるようになります。

住基ネットで提供される本

人確認情報とは、住民基本台帳に記載されている事項のうち、①氏名、②生年月日、③

性別、④住所、⑤住民票コードなどで、戸籍事項や続柄などの事項は含まれません。

住民票コードとは どんなもの？

住民票コードは、8月から全国規模で利用開始される住基ネットを運用するための番号で、すべての市民の住民票に新たに記載されます。

▼市民一人ひとりに11けたの番号がでます

▼この番号は本人確認のためのものであり、各種照合に使用されます

▼住所を異動(転出)しても番号は変わりません

▼番号は本人の申請によって変更することができます

住民票コードの メリットは？

◆本人確認情報が国・県・市町村で確認できる(添付書類の簡略化)

本人確認情報を国の行政機関などに提供することにより、恩給などの支給、各種許可申請・登録、住所確認・生存確認などの各種手続きに住民票の写しが不要になり、皆さんの負担が軽くなります

住民票コードを 通知します

8月中旬ごろに、住民票コードを記載した通知票を郵送します。住民票コードは大事な個人情報の一つです。内容を確認し、たいせつに保管してください。

住民基本台帳ネットワークシステムでひらくIT社会

全国の市区町村の住民基本台帳と都道府県・指定情報処理機関をネットワークで結び、電子政府・電子自治体の基盤をつくります。



平成14年8月以降
順次実施

平成15年8月
実施予定

平成15年8月以降の実施予定は?

- ◆住民基本台帳カードの交付
 - ▽希望する人に発行する、高度な安全機能を持つICカードです
 - ▽発行は住所地の市町村で行いますが、発行手数料が必ず要です
 - ▽カードは、顔写真付きと顔写真なしの2種類が予定されています。いずれかを選択できますが、発行手数料は異なります(条例で定めます)
 - ▽顔写真付きを希望した場合は、個人の証明書としても活用できます
 - ▽他の市町村に転出した場合は返還となります
- ◆住民票の写しの広域交付
 - ▽住民基本台帳カードを提出すれば、全国どこの市町村でも住民票の写しの交付を受けることができます
- ◆転入・転出手続きの簡素化
 - ▽住民基本台帳カードを持っている人は、ほかの市町村に引越す場合、転出地の市町村に一定の事項を記載した『付記転出届』を事前に郵送しておけば、転入する市町村の窓口でカードを

個人情報保護と対策は?

- ◆制度面からの保護対策
 - ▽住基ネットでは保有する本人確認情報は、法律により『氏名、生年月日、性別、住所、住民票コード、これらの変更情報』に限定されています
 - ▽本人確認情報の提供を行う行政機関や利用事務については、法律で明確に規定されており、目的外の利用は禁止されています
 - ▽民間業者の住民票コードの利用を禁止しています
 - ▽関係職員に対する『安全確保措置』および『秘密保持』を義務付けています。秘密を漏らした場合、通常より重い罰則規定が適用されます
- ◆技術面からの保護対策
 - ▽情報の流出を防止するため、安全性の高い専用回線を使用し、通信データは暗号化されます

指定情報処理機関とは...

本人確認情報の処理事務の一部を行うため、総務大臣により指定された機関です。平成11年に(財)地方自治情報センターが指定されています。

住基ネットに関する詳しい内容については(財)地方自治情報センターのホームページへ
<http://www.lasdec.nippon-net.ne.jp/>

- ◆運用面からの保護対策
 - ▽指定情報処理機関で『本人確認情報保護委員会』を設置し、都道府県にも同様の本人確認情報保護に関する審議会をつくります
 - ▽市町村、都道府県、指定情報処理機関において、住基ネットに関する苦情を適切かつ迅速に処理します
 - ▽不正アクセスを防止するため侵入検知装置を設置し、通信相手となるコンピュータとの相互認証を行います
 - ▽システム操作者の目的外利用を防ぐため、ICカードやパスワードにより操作者を制限し、不審な操作やデータ通信の履歴などを厳重に管理します

1市2町の枠組みで 合併問題の協議が始まる



写真手前から岩永西有田町長、塚部伊万里市長、篠原有田町長

伊万里・西松浦地区任意合併協議会委員

| 市・町 | 役職 | 氏名 |
|------|---------|--------|
| 伊万里市 | 市長(会長) | 塚部 芳和 |
| | 助役 | 前田 和人 |
| | 市議会議長 | 山口 正 |
| | 市議会副議長 | 黒川 通信 |
| 有田町 | 町長(副会長) | 篠原 啓一郎 |
| | 助役 | 近藤 博昭 |
| | 町議会議長 | 西山 清治 |
| | 町議会副議長 | 田代 正昭 |
| 西有田町 | 町長(副会長) | 岩永 正太 |
| | 助役 | 林 進美 |
| | 町議会議長 | 馬場 又次 |
| | 町議会副議長 | 前田 賢司 |

伊万里・西松浦地区 任意合併協議会が 発足しました

7月4日、ウエルサンピア伊万里で『伊万里・西松浦地区任意合併協議会』の設立総会と第1回協議会が開かれ、伊万里・西松浦地区の合併協

議が本格的に始まりました。協議会を構成する委員は、伊万里市、有田町、西有田町の首長、助役と議会の正副議長の12人(左表)。会長には塚部芳和伊万里市長、副会長に篠原啓一郎有田町長、同じく岩永正太西有田町長が選ばれました。

この任意合併協議会は、それぞれの市町が行っている事

次回の協議会は

◆8月12日(月)

◆午後1時半～

『伊万里市民センター』
で開催されます

任意合併協議会ホームページ

<http://isei-gappei.com>

務事業の現況調査や、法律に基づいて設置され、住民代表を加えた正式な議論の場となる『法定合併協議会』の設置に向けた話し合いなどを行っていくことになっています。

同じく17日には有田町総合福祉保健センターで第2回協議会が開かれました。この中では、国、県から合併協議への支援が得られる合併重点支援地域の指定要請を行うことが決定されました。また、この協議会に住民の意見を取り入れようと、各市町の住民代表を委員として加えることが決定されました。(この委員については決定しだいお知らせします)。

なお、この協議会の会議のようは公開することになっていきますので、誰でも傍聴することができます。

市内12地区で

住民説明会がありました

6月13日の伊万里公民館を皮きりに、市内12地区の公民館で合併問題に関する住民説明会が開かれました。

市からの説明に対し、参加した住民の皆さんから多くの意見や質問が出されました。ここではその内容の一部を紹介いたします。

Q 現在伊万里・西松浦地区を対象に合併の

協議がされているようだが、福島町（長崎県）は生活圈が同じであり、その合併の枠組みに加えるべきではないか

A 福島町は、現在長崎県内のほかの市町村と合併について協議中です。県境を越える合併には時間がかかり、合併特例法の期限に間に合わないので今回は対象としていません。しかし合併は今回が終わりではなく、福島町の問題は今後の問題として考えていくこととなります。

Q 住民の意思を集約する場はあるか

A 積極的に皆さんに情報を提供し、説明会などに多くの皆さんに参加していただき、その中で意見の集約を図っていきたいと考えています。また、協議会の委員に住民代表が加わってもらい議論していきたいと思っています。

Q 伊万里・西松浦地区は、県内では合併の動きが遅いようだが、歴史的、地理的条件のよさから最も早く進んでいてしかるべきではないか

A もっともなご意見だと思います。今後とも真剣に取り組んでいきたいと思えます。

Q 合併の是非について住民投票を行う考えはないか

A 住民投票を実施するためには、法的な手続き（有権者の50分の1以上の署名による住民投票条例の制定請求を受けて議会に提案される）が必要です。最終的には議会が判断することになります。

Q 合併によって市域が広くなればなるほど、へき地対策がおろそかになるのではと危惧する

A 合併特例措置などによってへき地対策が拡充できると考えています。この問題は、伊万里だけの問題ではないので、今後そのような具体的なことについて協議していく予定です。

Q 今回の合併議論は、民間の状況に即して進んでおり納得できるし、旧西松浦郡内の枠組みでもあつて賛成である。ただし、合併協議を進めるにあたっては歴史、自然、文化を大切にしながら進めていってほしい

A 今回の合併議論は、民間の状況に即して進んでおり納得できるし、旧西松浦郡内の枠組みでもあつて賛成である。ただし、合併協議を進めるにあたっては歴史、自然、文化を大切にしながら進めていってほしい

Q 合併によって学校が統合され、今以上に通学が不便になるなど市民生活にしわ寄せがこないか

A 合併に伴う学校の統廃合はないと思います。今まで以上に通学が便利

になるような通学区域の変更などについて、今後議論する必要があると思います。

Q 膨大な借金を作ったのは政府である。国の借金のツケを地方に押し付けるのはおかしい。また任意合併協議会において、1市2町に温度差があると聞いたが、それはどういうことか

A 国の借金は、これまでのいろいろな施策を実施してきた結果であり、わたしたちは少なからずその恩恵を受けてきています。国、地方の財政は、危機的状態にあるという現実を真剣に受け止めて、真に市民にとつて有益な方法を選択することが重要ではないかと思えます。それと1市2町の温度差の問題ですが、先日行われた任意合併協議会の中で、急いで法定協議会に移らなくても任意協議会ですじつくり協議をしていけばいいじゃないかという意見があつたことは事実です。

以上、先日行われた住民説明会の内容を紹介しました。今後合併問題については逐一お知らせしていきます。

6月14日、大坪公民館で開かれた住民説明会のようすです



『ストップ ザ 温暖化 いまりアクションプログラム』 の実施状況をお知らせします

★問合せ先 生活環境課 (☎23)2111内線285)

近年、地球温暖化は、世界的に最も重要な環境問題になっており、国内でもその防止に向けてさまざまな取り組みが行われています。

伊万里市役所では、平成13年4月に、市役所が行なう事務・事業において、地球温暖化防止対策を積極的に推進するための実行計画『ストップ ザ 温暖化 いまりアクションプログラム』を策定しました。現在この計画に沿って、省エネルギーの推進、節水、用紙使用量の削減、ごみ減量やリサイクルの徹底などに取り組んでいます。

そこで今回は、この計画の平成13年度の実施状況についてお知らせします。



計画の実施状況

◆電気・ガス使用量の削減

▽電気の使用時間の縮減として、昼休み時間の消灯、不必要な照明の消灯、使用していないOA機器の電源切断などを徹底

▽温度の適正化を図るため基準温度を設定し、冷暖房の稼働時間短縮を徹底

▽ガス使用の縮減のため、保温ポットを活用

▽効率的な運用を図るため、市庁舎内の公用車の管理を『課単位』から『部単位』に変更

▽経済走行への心がけとし

◆水道使用量の削減

水をこまめに止めるなど、日常的な節水を徹底

◆用紙使用量の削減

▽ミスコピーの裏面利用や両面印刷を徹底

▽個人資料を減らし、資料を共同利用に移行

▽職場での割りばしや使い捨ての弁当容器使用の縮減

▽用紙類の再資源化を図るため、古紙回収ボックスを設置し分別収集を徹底

▽建設副産物の再利用として可能な限り盛土に流用土を利用

▽再生資材の利用促進のため設計段階で採用

▽再生資材の利用促進のため設計段階で採用

▽再生資材の利用促進のため設計段階で採用

▽再生資材の利用促進のため設計段階で採用

▽再生資材の利用促進のため設計段階で採用

▽再生資材の利用促進のため設計段階で採用

▽再生資材の利用促進のため設計段階で採用

▽再生資材の利用促進のため設計段階で採用

▽再生資材の利用促進のため設計段階で採用

▽再生資材の利用促進のため設計段階で採用

▽再生資材の利用促進のため設計段階で採用

▽再生資材の利用促進のため設計段階で採用

▽再生資材の利用促進のため設計段階で採用

▽再生資材の利用促進のため設計段階で採用

▽再生資材の利用促進のため設計段階で採用

▽再生資材の利用促進のため設計段階で採用

▽再生資材の利用促進のため設計段階で採用

▽再生資材の利用促進のため設計段階で採用

▽再生資材の利用促進のため設計段階で採用

▽再生資材の利用促進のため設計段階で採用

▽再生資材の利用促進のため設計段階で採用

▽再生資材の利用促進のため設計段階で採用

▽再生資材の利用促進のため設計段階で採用

▽再生資材の利用促進のため設計段階で採用

よる冷房の運転時間の増加やOA機器の増加が原因と考えられます。今後さらに冷暖房の適温利用、OA機器の省電力利用に努めます

◆燃料用ガス使用量は

全体的に使用量が減少しました。今後も一層の削減に努めていきます

◆公用車燃料は

上記の取り組みを行なったにもかかわらず増加しています。これは、出張の増加や屋外での執務の増加により運行が増えたことが原因としてあげられます。削減目標達成のために、さらなる職員の意識向上に努め、一層の公用車の効率的運行を図るとともに、可能な範囲で低燃費車・低公害車の導入を検討します

◆水道使用量は

日常的な節水に努めていますが、公共下水道の整備拡張、合併浄化槽の普及により、上水道使用量の全体量は増加しています。また、学校のプール使用の増加も要因の一つになっています。職員が日常的な節水に心がけるとともに、施設利用者への節水の呼びかけをして削減に努めます

◆電気使用量は

全体で約4割減つています。これは、有田川浄水場で汚泥処理施設を省エネ型に更新したことが大きく影響しています。他の施設では、横ばいもしくは多少増加が見られており、猛暑に

実施結果の評価と今後の取り組み

全体で約4割減つています。これは、有田川浄水場で汚泥処理施設を省エネ型に更新したことが大きく影響しています。他の施設では、横ばいもしくは多少増加が見られており、猛暑に

全体で約4割減つています。これは、有田川浄水場で汚泥処理施設を省エネ型に更新したことが大きく影響しています。他の施設では、横ばいもしくは多少増加が見られており、猛暑に

全体で約4割減つています。これは、有田川浄水場で汚泥処理施設を省エネ型に更新したことが大きく影響しています。他の施設では、横ばいもしくは多少増加が見られており、猛暑に

全体で約4割減つています。これは、有田川浄水場で汚泥処理施設を省エネ型に更新したことが大きく影響しています。他の施設では、横ばいもしくは多少増加が見られており、猛暑に

全体で約4割減つています。これは、有田川浄水場で汚泥処理施設を省エネ型に更新したことが大きく影響しています。他の施設では、横ばいもしくは多少増加が見られており、猛暑に

全体で約4割減つています。これは、有田川浄水場で汚泥処理施設を省エネ型に更新したことが大きく影響しています。他の施設では、横ばいもしくは多少増加が見られており、猛暑に

全体で約4割減つています。これは、有田川浄水場で汚泥処理施設を省エネ型に更新したことが大きく影響しています。他の施設では、横ばいもしくは多少増加が見られており、猛暑に

全体で約4割減つています。これは、有田川浄水場で汚泥処理施設を省エネ型に更新したことが大きく影響しています。他の施設では、横ばいもしくは多少増加が見られており、猛暑に

全体で約4割減つています。これは、有田川浄水場で汚泥処理施設を省エネ型に更新したことが大きく影響しています。他の施設では、横ばいもしくは多少増加が見られており、猛暑に

全体で約4割減つています。これは、有田川浄水場で汚泥処理施設を省エネ型に更新したことが大きく影響しています。他の施設では、横ばいもしくは多少増加が見られており、猛暑に

全体で約4割減つています。これは、有田川浄水場で汚泥処理施設を省エネ型に更新したことが大きく影響しています。他の施設では、横ばいもしくは多少増加が見られており、猛暑に

全体で約4割減つています。これは、有田川浄水場で汚泥処理施設を省エネ型に更新したことが大きく影響しています。他の施設では、横ばいもしくは多少増加が見られており、猛暑に

全体で約4割減つています。これは、有田川浄水場で汚泥処理施設を省エネ型に更新したことが大きく影響しています。他の施設では、横ばいもしくは多少増加が見られており、猛暑に

全体で約4割減つています。これは、有田川浄水場で汚泥処理施設を省エネ型に更新したことが大きく影響しています。他の施設では、横ばいもしくは多少増加が見られており、猛暑に

全体で約4割減つています。これは、有田川浄水場で汚泥処理施設を省エネ型に更新したことが大きく影響しています。他の施設では、横ばいもしくは多少増加が見られており、猛暑に

全体で約4割減つています。これは、有田川浄水場で汚泥処理施設を省エネ型に更新したことが大きく影響しています。他の施設では、横ばいもしくは多少増加が見られており、猛暑に

全体で約4割減つています。これは、有田川浄水場で汚泥処理施設を省エネ型に更新したことが大きく影響しています。他の施設では、横ばいもしくは多少増加が見られており、猛暑に

全体で約4割減つています。これは、有田川浄水場で汚泥処理施設を省エネ型に更新したことが大きく影響しています。他の施設では、横ばいもしくは多少増加が見られており、猛暑に

全体で約4割減つています。これは、有田川浄水場で汚泥処理施設を省エネ型に更新したことが大きく影響しています。他の施設では、横ばいもしくは多少増加が見られており、猛暑に

全体で約4割減つています。これは、有田川浄水場で汚泥処理施設を省エネ型に更新したことが大きく影響しています。他の施設では、横ばいもしくは多少増加が見られており、猛暑に

全体で約4割減つています。これは、有田川浄水場で汚泥処理施設を省エネ型に更新したことが大きく影響しています。他の施設では、横ばいもしくは多少増加が見られており、猛暑に

全体で約4割減つています。これは、有田川浄水場で汚泥処理施設を省エネ型に更新したことが大きく影響しています。他の施設では、横ばいもしくは多少増加が見られており、猛暑に

全体で約4割減つています。これは、有田川浄水場で汚泥処理施設を省エネ型に更新したことが大きく影響しています。他の施設では、横ばいもしくは多少増加が見られており、猛暑に

全体で約4割減つています。これは、有田川浄水場で汚泥処理施設を省エネ型に更新したことが大きく影響しています。他の施設では、横ばいもしくは多少増加が見られており、猛暑に

◆削減目標達成に向けた平成13年度の取り組み実施状況◆

| 削減項目 | エネルギー排出項目 | 平成11年度 (基準年度) | 平成13年度 (実績) | 増減比較 | 平成17年度 までの削減目標 |
|-----------------------------|---|-----------------------|-----------------------|---------|-------------------|
| 二酸化炭素 (CO ₂) | 電気使用量 (CO ₂ 換算) | 3,810,548kg | 3,668,313kg | ▲ 3.7% | ※A施設 10% |
| | 燃料用ガス等使用量 (CO ₂ 換算) | 938,667kg | 813,567kg | ▲ 13.3% | ※B施設 5% |
| | 公用車の燃料使用量 (CO ₂ 換算) | 210,605kg | 211,434kg | 0.4% | ※C施設 3% |
| その他の 使用量 | 上水道使用量 (m ³) | 186,840m ³ | 200,486m ³ | 7.3% | 一 律 10% |
| | 用紙類の使用量 (枚数) | 11,674,363枚 | 12,763,655枚 | 9.3% | |
| | ゴミ排出量 (kg) | 把握していない | 124,679kg | — | |
| 建設副産物 | アスファルト塊・コンクリート塊 | 把握していない | 再資源化率100% | — | 再資源化率 90%以上 |
| 備 考 | ※A施設…本庁舎、水道部庁舎、消防本部・分署など（おもに職員が利用する施設） B施設…市民センター、保健センター、公立保育所・幼稚園、小・中学校、公民館、市民図書館、給食センター、国見台公園、市民病院など（おもに市民が利用する施設） C施設…環境センター、伊万里火葬場、浄水場など（事業が主体の施設） ※新規に建設した施設、増改築した施設については、数値目標を設定していません ※公用車については、消防本部・署は除外しています ※ごみの排出量については、平成11年度は把握できていませんので、平成13年度と今後の数値を参考に して基準を定め、削減に努めます ※アスファルト・コンクリート塊については、工事の設計時に再資源化を義務付けており、全ての公共工 事において達成しています ※基準となる平成11年度の数値は、計画の策定後により正確に数値を再把握しています 各使用量について一部把握できていない施設がありますが、把握ができれば順次お知らせします。 | | | | |

◆用紙使用量は

全体的に増加しており、特に学校、図書館で大きく増加しています。これはOA機器やインターネットの急速な普及により、用紙印刷量が大幅に増えたことが原因と考えられます。それに加え、学校では教育資料の増大、施設では利用者へのサービス充実のための資料印刷量が増加しています。今後、文書の電子化を進めるとともに、両面コピーや使用済み用紙の裏面利用の徹底、資料の共同化などによりコピーや印刷の少量化に努め、用紙使用量の削減に取り組んでいきます

◆ごみ減量化は

平成13年度から、庁舎にはごみ計量器を置いて、ごみの排出量の把握に努めたことにより、職員のごみ減量への意識が向上しました。今年度も計量を徹底し、平成13年度の排出量と比較しながら、ごみ減量化に努めます

◆公共工事では

資材などの再資源化に努めています。今後も環境に配慮した公共事業の実施強化に努めます

平成14年度の具体的な取り組みは？

- ▽省エネルギーやごみ減量などの取り組みを一層進め、環境にやさしい製品の購入を推進するなど、環境保全活動を推進していきます
- ▽職員一人ひとりの取組状況のチェック体制を整備し、定期的な点検を実施するとともに、全職員を対象に研修を実施して、職員の意識改革を図ります
- ▽市民利用施設についても、職員だけでなく、市民に対してもチラシを配付するなど、温暖化防止のための呼びかけを行ないます

できることから始めましょう

この実行計画は伊万里市役所について定めたもので、市役所が率先して行なう行動計画です。しかし、市職員だけの行動では、実行計画を達成できないだけでなく、地球全体の温暖化防止にはつながりません。市民一体となり、みんなで身の回りのできることから地球温暖化防止のための取り組みを始めましょう。

21世紀を見すえた

伊万里の まちづくりは？

6月14日、佐賀県から川上義幸土木部長、伊万里市から塚部市長が出席して佐賀県・伊万里市による『まちづくり懇話会』がありました。

これは、21世紀を見すえたまちづくりはどうしたらいい

のか、市の考え、県の考えなどの意見を交換し合うことで、県のこれからの行政に生かしたいと佐賀県が主催したものです。

川上土木部長は「財政的に厳しい中で、事業の効率化に

川上土木部長（写真手前）と伊万里のまちづくりについて意見を交わす塚部市長



努力しなければならぬ」とし、ハーブ下の予算には限界があることに理解を求めました。また「市と県が、お互いに情報交換をしながら今後のまちづくりをどう進めていったらいいのか考えていきたい」と県の考え方を示しました。

などとの貿易拡大をいかに図っていくかが、今後の伊万里のまちづくりの重要なかぎになる。そのためにも県として伊万里港の明確な位置づけが必要で」と港湾施設の整備、充実を強調。「併せて福岡方面との陸路の整備が必要」として、西九州自動車道の整備の必要性を訴えました。また、「伊万里川を活用した中心市街地の整備を進めて行きたい。伊万里ならではの生活に溶け込んだまちづくりを市民といっしょにやってみよう」と伊万里の歴史、文化を生かしたまちづくりへの展望を語りました。

川上部長は伊万里港活用について同意を示す一方で、港湾施設の整備を優先させるのではなく、「まずは東南アジアに対する伊万里港のPRを今以上にやる必要がある。また北部九州の港湾、特に博多港との役割分担を模索する中で、県として伊万里港の活用に協力していきたい」と答えました。

最後は、伊万里港が持っている潜在能力をどう活用していくかが、伊万里市の将来のまちづくりの重要なかぎになるという認識で、県と伊万里市双方が一致しました。

伊万里から世界へ情報発信！

佐賀大学海洋エネルギー研究センターが着工



海洋エネルギー研究センターの完成予想模型

7月5日、佐賀大学海洋エネルギー研究センターの起工式が建設地の伊万里団地（山代町久原）でありました。1万751坪の敷地（伊万里市が無償で貸与）に、鉄骨3階建（4500平方メートル）の研究施設を事業費約40億円で建設する予定で、来年3月の完成をめざし工事が進められます。

この研究センターは、海洋温度差発電システムを中心に、水素製造、リチウム回収などの技術や複合利用など海洋エネルギーに関する基礎的、応用的研究の施設です。専任教官は外国人客員教授を含む5人。学生は30人で将来は100人規模になる予定です。

上原学長は「伊万里の地で研究を続けて30年。今や海洋エネルギー研究は世界の注目の的です。21世紀の人類が抱える環境問題を解決するため研究を重ね、この伊万里から世界に発信したい。そのためにも、ここに多くの研究者が学び、大きく世界に羽ばたいてほしいですね」と語っていました。



さわやか 市政の一員として

**市職員
募集!**

受付期間は8月1日(木)～8月23日(金)まで(郵送の場合は23日の消印のあるものまで)

- ▼受付時間
午前8時半～午後5時15分
- ▼一次試験
9月22日(日)
- ▼会場 伊万里中学校
申込・問合先

〒848-18501
伊万里市立花町1355番地1
市総務課職員係(☎2111内線411)

■ 採用試験区分・採用予定人数・受験資格

| 試験区分 | 予定人数 | 受 験 資 格 | |
|-------|------|---|---|
| 一般事務A | 7人程度 | 昭和48年4月2日～昭和56年4月1日までに生まれた人 | 学歴は問いません。 |
| 一般事務B | 4人程度 | 昭和52年4月2日～昭和60年4月1日までに生まれた人 | 学校教育法で規定する大学もしくは、これに準じる学校の卒業生、または平成15年3月31日までに卒業見込みの人は受験できません。ただし、短期大学卒業生(卒業見込みを含む)は受験できます。その他の学歴は問いません。 |
| 保健師 | 1人 | 昭和48年4月2日以降に生まれた人 | 保健師の資格取得者、または平成15年3月31日までに資格取得見込みの人 |
| 看護師 | 2人程度 | 昭和48年4月2日以降に生まれた人 | 看護師の資格取得者、または平成15年3月31日までに資格取得見込みの人 |
| 水道技術員 | 1人 | 昭和48年4月2日～昭和60年4月1日までに生まれた人 | 学歴は問いません。 |
| 消防士 | 3人 | 昭和52年4月2日～昭和60年4月1日までに生まれた人。 ただし、消防職員として2年以上の実務経験がある場合は昭和50年4月2日以降に生まれた人 | 普通自動車第1種運転免許取得者、または平成15年3月31日までに取得見込みの人で、次のいずれかに該当する人。 ①平成14年4月1日現在伊万里市、または福島町(長崎県)に住居登録をし、引き続き居住している人 ②①の人によって仕送りを受け、市(町)外に一時的に居住している人……(学生等) ③伊万里市または福島町に居住していた人で、当時生計を一つにしていた人(現在伊万里市または福島町居住者)を残し市(町)外に居住している人(会社員等) |

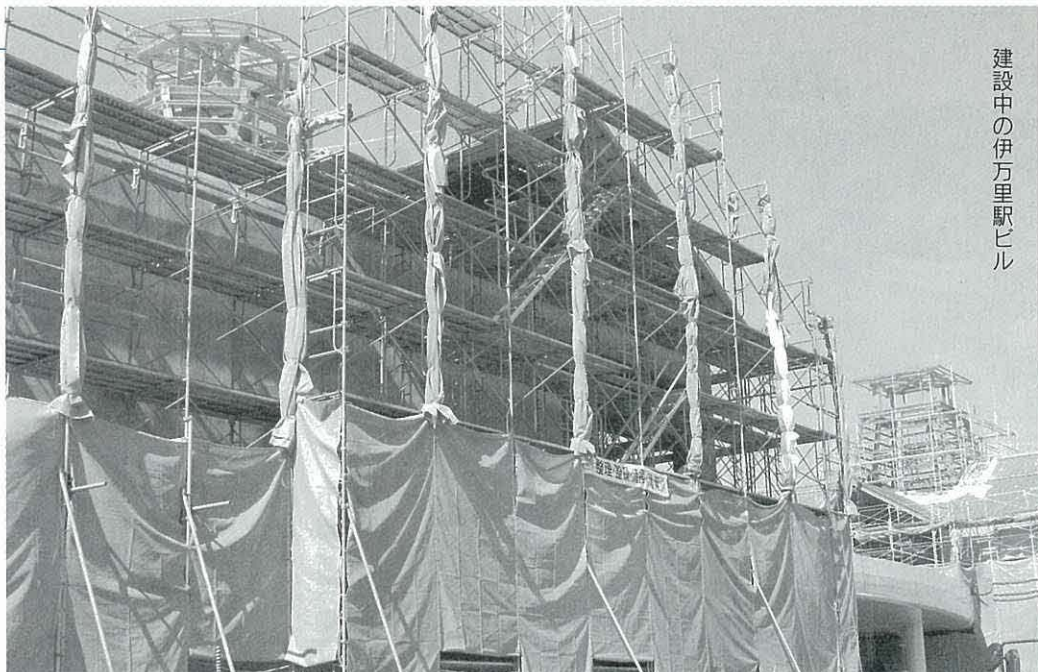
- ▼申込書の請求
8月1日(木)から市総務課職員係で配付。郵送での請求は、封筒に『職員採用試験申込書請求』と朱書きし、1200円切手を貼った宛先明記の返信用封筒(A4サイズ)を同封のこと
- ▼一次試験の内容
①一般事務Aは大学卒業程度の教養試験と専門試験
②一般事務B、保健師、看護師、水道技術員、消防士は高等学校卒業程度の教養試験
- ▼賞与(現行)
年間4・7月(夏2・05月、冬2・1月、春0・55月)
- ▼勤務条件・休暇
勤務時間は、原則午前8時
- ▼給料(現行)
新規卒業生の初任給は下の表のとおりです
- ▼諸手当
扶養、通勤、住居、時間外勤務手当などを支給します
- ▼研修
海外派遣研修、通信教育講座などの諸研修制度があります

試験があります
なお消防士は別に体力試験があります

▼勤務条件
完全週休2日制(週40時間勤務)で、看護師、消防士は交代勤務制。年次有給休暇は年間20日(新規採用者の1年目は15日)

| 区 分 | 初 任 給 | |
|-----|-------|----------|
| 行政職 | 高 卒 | 141,900円 |
| | 短大卒 | 151,800円 |
| | 大 卒 | 163,800円 |

半から午後5時15分まで。完全週休2日制(週40時間勤務)で、看護師、消防士は交代勤務制。年次有給休暇は年間20日(新規採用者の1年目は15日)



暮らしに生かされる資金

簡易生命保険積立金と郵便貯金資金

市は、市民生活に欠かせない公共施設などを計画的に整備しています。これらの施設整備には、多額の資金が一度に必要なため、皆さんの税金や、国、県の補助金などを充てているほかに、各種の資金を長期で借り入れています。

平成13年度は、その資金を利用して次の施設、設備などを整備しました。

簡易生命保険積立金

▼地域イントラネット基盤施設整備事業
正確で迅速な行政情報や、災害時の緊急情報などを提供するため、

消防本部、水道部、市民病院など出先機関と本庁舎を光ファイバーなどで接続し、市役所内の高速無線LAN全庁ネットワークシステムを整備しました

事業費 1億9800万円
うち簡保資金 1億3200万円

▼農業基盤整備促進事業
高効率・高生産性農業や高齢化対策・後継者育成など農業の振興を図るため、生産活動の基盤となる農道を整備しました

事業費 6062万円
うち簡保資金 1250万円

▼都市再生交通拠点整備事業（事業継続中）
伊万里駅前線（通称 南北道路）の整備に伴い、道路の東西に建設される駅ビルを結ぶ歩行者連絡橋の整備を行いました

事業費 1億3200万円
うち簡保資金 6600万円

▼駅ビル建設事業（事業継続中）
伊万里駅前線（通称 南北道路）の整備に伴い、駅ビルの建設を行いました

事業費 2億5958万円
うち簡保資金 1億9460万円

▼公園整備事業（事業継続中）
市民の憩いの場となるよう次の公園整備を行いました。

●楠久津公園
事業費 6100万円
うち簡保資金 2700万円

●伊万里ファミリパーク（仮称）
事業費 2億3000万円
うち簡保資金 8620万円

郵便貯金資金

▼地方特定道路整備事業（事業継続中）
通行の安全と沿線地域の発展を図るため道路整備を行いました

事業費 3億7000万円
うち郵貯資金 3億3290万円

▼医療機器整備事業
市民病院のカルテ検索機と多項目血液分析装置を整備しました

事業費 1648万円
うち郵貯資金 1600万円

“クロサワ&ミフネ” 世界への道

黒澤明記念館
サテライトスタジオ

演じた俳優三船敏郎。黒澤監督の名演出と、それを演じる俳優三船の個性が多くの人に感動を与えました。

黒澤明監督は、1951年の『羅生門』でヴェネチア国際映画祭グランプリを受賞し「世界のクロサワ」と評価されるようになりました。一方三船敏郎は、同映画祭で1961年の黒澤作品の「用心棒」、また1965

年の同じく「赤ひげ」で、主演男優賞を受賞することによって「世界のミフネ」としての地位を確立しました。

この特別展では、こうした《クロサワとミフネ》が歩んだ世界への道を《二人の男か



らのメッセージ」として紹介されています。映画のスクリーン写真や台本、また三船敏郎愛用の品々など必見です。

▼展示期間 10月27日まで

▼問合せ先 黒澤明記念館サテライトスタジオ ☎09630



開架室に響く歌声（伊万里少年少女合唱団の皆さん）

◆図書館☆まつり◆

みんなで祝う 図書館の誕生日

7月6日、7日の両日、市民図書館で「図書館☆（ほし）まつり」がありました。

これは、市民図書館の開館を記念して毎年行われているもので、今年も多くのグループが、趣向を凝らした催しを

行い図書館の7回目の誕生日を祝いました。

開架室には音楽団体による歌や楽器の音が響き、うっとり聞き入る親子の姿が見られました。また紙芝居や人形劇では、子どもたちが真剣な表情で話に聞き入っていました。いつもと違った趣の図書館で、訪れた人たちは思い思いに楽しいひとときを過ごしていました。

郷土の文化財

伊万里市の歴史（補足）

八谷搦の干拓 伊万里市の近世

安永年間（1772年～81年）に、伊万里湾最大の干拓地、八谷搦が築かれました。そしてそこへつづく道に沿って発展した町が搦町です。搦町には八谷搦ができる前から、人や船の出入りを見張ったり、税金をとったりする川口番所がありました。

八谷搦は「藤山家文書」によると、安永3年（1876年）4月、佐賀藩の役人、八谷善兵衛が14口の出資者を勧誘して干拓が始まりました。

2口出資したのが、伊万里郷大庄屋の前田善五左衛門、伊万里郷太山留の池田才右衛門、松尾嘉兵衛で、1口出資したのが有田郷大庄屋の藤山寛左衛門、川東酒屋の西岡幸兵衛、伊万里津別当の喜多弥次右衛門、古沢喜惣太や天ヶ瀬龜右衛



現在の八谷搦付近

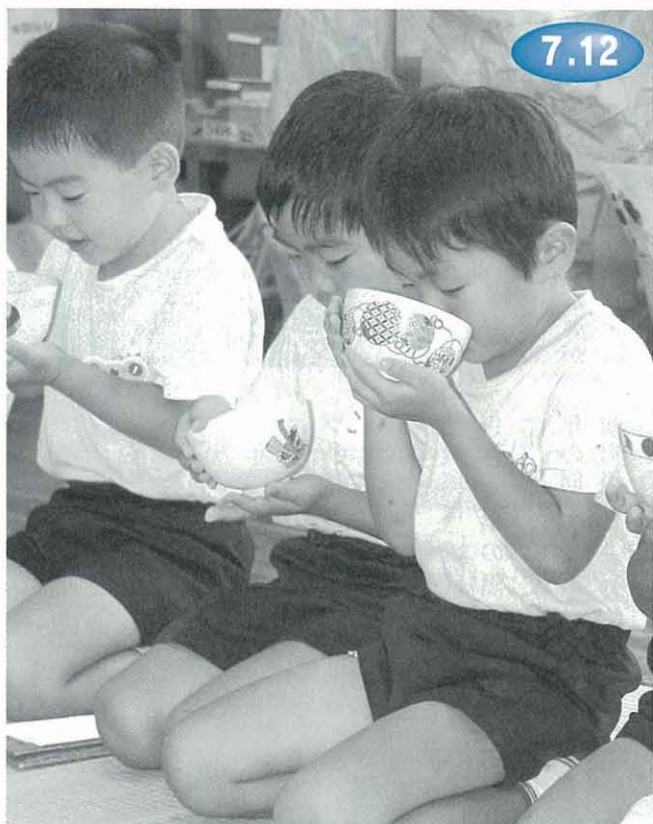
門です。残りの3口にも11人が出資しました。面積14町（約140畝）の八谷搦は、伊万里地方の有力者たちの財力の結晶です。

現在の伊万里警察署あたりには、芝居小屋がかげられたとあります。人々の大きな楽しみだったので「狂言場」という地名が残っています。

みんなの

広場

このコーナーでは、あなたの周りの身近な出来事や話題を待っています。市役所広報係へご連絡下さい。
☎23-2111(内線207)



自分でたてたお茶の味はどうか？

伊万里幼稚園で『お茶のおけいこ』がありました。これは『裏千家淡交会』会員の指導で14年前から続いているもので、子どもたちは年中組から2年間、月1回のペースでお茶の礼儀作法を学んでいます。この日参加した年長組86人は、去年からおけいこを続けてきただけあって、道具の使い方やしぐさもなかなかのもの。きちんと姿勢を正しながら、自分でたてたお茶をおいしそうに飲んでいました。



一服の『涼』を求めに来ませんか？

夏休みを前に、伊万里の夏の名所の一つ『大川内山キャンプ場』がオープンしました。当日は、中国大連市からの公務研修生、王翠英さんもキャンプ場を初めて訪れ「きれいな水が流れ、静かでとてもいい所ですね」とすっかり気に入ったようでした。



力を合わせてヨイショ、ヨイショ

黒川町の『イマリンビーチ』で海開きがありました。この日は、地元の黒川幼稚園とたんぼぼ保育園の園児が地引き網に挑戦し、網にかかった大きなカニや魚に大はしゃぎ。その後は、待ちに待った海に入り、今年初めての海水浴を思う存分楽しんでいました。

皆さん元気でがんばりましょう

チャリティーライブ『木原慶吾&スピリッツ』のコンサートがありました。これは伊万里とまと会が開いたもので、仕事や家庭で大変な立場にある中高年の人たちに元気を出してもらおうと企画されたものです。当日会場は大いに盛り上がり最後は全員総立ちでした。





なし万里くんと梨里ちゃんがやって来た

J A南波多の梨部会が伊万里保育園を訪問し、幸水100個をプレゼントしました。当日は、伊万里梨のキャラクター、なし万里くんと梨里ちゃんも登場し、子どもたちは大よろこび。『なし万里くんの歌』に合わせて、この日のために練習した踊りを披露しました。

伊万里の魅力のを大いにアピール!

NHK佐賀放送局が『JOSP夏祭りin伊万里』と題して、市民図書館をメイン会場に一日放送局を開局しました。当日は、市内各地から地元の人たちが多数出演。伊万里の名所や物産、祭りや名産品を使った料理などの『伊万里自慢』を紹介しました。



ぼくもお菓子屋さんになれるかな?

市民センターで『親子でお菓子づくり教室』が開かれています。この日の課題は『わらび餅』。伊万里・西松浦菓子工業組合の皆さんを講師に、15組の親子が餅づくりに挑戦しました。参加した子どもたちは「最後に食べられるから楽しいです」と話していました。

忘れられない思い出とともに

童謡・唱歌を歌う会が市民センターでありました。これはコーラスグループ『コールいまり』が開いているもので、今年も会場いっぱいになつかしい童謡や唱歌が響き渡りました。観客からは「昔の思い出がよみかえり元気づけられます」という声が聞かれました。



塚部市長と握手する砂川さん

黒澤明記念館サテライトスタジオの入場者数が20万人を突破

開館して4年を迎えた黒澤明記念館サテライトスタジオの入場者が20万人を突破し、7月12日、同スタジオで記念イベントがありました。

記念すべき20万人目は、山口市の砂川泰一さん。砂川さんは仲間25人と団体旅行の途中に同スタジオに立ち寄ったものです。仲間から冷やかされては照れ笑いを浮かべながら「20万人目と聞いてびっくりしました。旅のいい思い出になりました。父親が黒澤映画のファンで、父といっしょに映画を見に行ったことをなつかしく思い出します」と話していました。



子どもどろんこ運動会

ほがららが

ページ

土の感触ってこんなに気持ちいいんだネ

7月14日、波多津小学校横の田んぼで「第10回子どもどろんこ運動会」がありました。これは、子どもたちに土の

感触や、自然に親しんでもらおうとJA伊万里市波多津支所の青年部が毎年開いているもので、子どもたちと地元の人たちとの交流の場ともなる、まちおこし運動の一つです。

この日は、波多津小学校、波多津東小学校、黒川小学校の3年生およそ70人が参加。子どもたちは何ともいえない土のやわらかい感触に大はしやぎしながら、はしごくぐりや綱引き、どろんこフラッグなどの種目を、頭からつま先まで、まさに全身どろんこになって楽しんでいました。

おいしいお米ができるるといいね



炭山地区
むらづくり
事業

二里町中田の炭山地区で、6月23日、赤米の田植えがありました。

これは、当地区の人たちが、地元の共有財産である棚田のすばらしい景観と、そこで収穫する棚田米のおいしさを広く知ってもらおうと行っている「炭山地区むらづくり事業」の一つとして行ったものです。当日は、小さい子どもからお年寄



参加した感想を話してくれた（左から）木寺茜さん、木寺静香さん、浦川華奈美さん

りまで、まさに地元の人たち総出で田植えを行いました。参加した子どもたちは「初めて田植えをしました。最初は、苗をどのくらい深く植えているのかわからなかったけど、だんだんと慣れてきました。今日植えた赤米がどんなふうになるのか、今から秋の収穫が楽しみです」と感想を話していました。

四季の詩

子等は早わが家の客よ盆用意

新天町一區 久富 千栄子

伊万里川真夏の宵の空覆う花火の閃光川面に煌く

立花町東田蔵寺 梶山 胡蝶





初代区長、田中徳治氏の功績をたたえ高尾山公園に建立されている【飛念碑】

伊万里町 往来 波多津編

このコーナーでは、各町自慢の名所、旧跡を紹介していきます

浦区・波多津漁港の歴史

今からおおよそ120年前の明治26年1月、当時はまだ大岳村と呼ばれていた時代に、辻区から漁場集落を中心とした区域である浦区が分離独立しました。以来、現在の浦区は、波多津町の中核的集落として248世帯を数えるに至っています。

この浦区の初代区長に選ばれたのは、識見豊かで人望も厚く、在任期間も16年あまりに及んだ田中徳治氏でした。彼は、当時の漁村集落にありがちな貯蓄思想の乏しさを憂い、これを打破するために努力しました。不漁の際にも生活が安定するよう貯蓄の必要性を説き、役員参加で得た報酬を地区の資金として積み立てることをもとにして、区民

に儉約や貯蓄の美風をもたらししました。この初代区長の功績をたたえ、2代目区長の時に、現在の高尾山公園に『飛念碑』を建立しました。この飛念碑は浦区全体を見渡せる場所であり、今も厳しかった漁村集落の歴史を語りかけています。

現在の浦区は、漁協組織を持つ港としては市内でただ一つの地区です。しかし、以前は100世帯余りあった漁業者は、現在では26世帯に激減し、漁獲高も当時の10分の1以下に減少しました。漁業者の大半は、今でもはえ縄漁業を操業していますが、限られた海域での操業のうえ、回避する魚類も年々減少しているため、細々とその命脈を保っているのが現状です。そのため漁協では、波多津漁港の生き残りをかけ、近年は車エビやハマチ、鯛の養殖事業に力をいれています。現在の浦区は、中身こそ異なるものの初代区長以来の試練の時代を迎えているといえるでしょう。



紹介してくれた
杉本 茂助さん(浦)

ほほえ美さん

小林 亜理沙さん(20歳)

- ★大坪町白野
- ★てんびん座・B型



亜理沙さんは、JA佐賀経済連伊万里チキンフーズ工場に勤務して、まもなく3年を迎えます。休日には、友達と買い物に行くことが楽しみという彼女。以前は気に入った服があるとすぐに衝動買いしていたそうですが、最近は、じっくりと考えて買うように心を入れ替えたそうです。そんな彼女が、現在やってみようとしているのはスキー。「高校の修学旅行以来やったことがないんで、ぜひもう一度、できれば北海道で滑ってみてくださいね」と明るく話してくれました。

わが家の

アルバム

力武 智海くん (2歳1か月)

- ★和晴・千亜紀さんの長男
- ★松浦町上分



おかあさんからひとこと
少くも、いわんばくでもいから、たくましくて元気な男の子に育ってほしいと思います。

ほくは、車のおもちゃが大好き。いろんな種類の車を持って、ほくの自慢のコレクションなんだ。それに、サッカー好きのパパとワールドカップの影響で、最近はずっかーにも夢中なんだ。将来の日本代表をめざして、これからがんばるゾ。



第45回青少年柔剣道大会

気合いあふれる 熱戦を展開!



第45回青少年柔剣道大会が6月30日、国見台武道館と国見台体育館を会場に開かれました。会場は、選手たちの大きな掛け声が響き渡り、各パートで熱戦が繰り広げられました。

なお、試合結果は次のとおりです。

《柔道の部》
◆個人試合〈中学生男子〉①梅崎徹規(伊万里中)②西山翔(同)〈中学生女子〉①中里彩(伊万里中)②小杉真希(同)③松岡由希(同)、

小松美樹(同)
《剣道の部》
◆団体試合〈小学生低学年〉①赤門館②済美館③明星館、
◆個人試合〈小学生低学年〉①徳永良太(明星館)②岩橋伸明(松武館)③中尾優香(青螺少剣)、金子堅太郎(久原少剣)〈小学生高学年男子〉①中尾真太郎(明星館)②金子翔平(久原少剣)③佐藤 駿(錬心館)、石橋 朗(錬心館)〈小学生高学年女子〉①前川知香(青螺少剣)②今枝佳奈子(無尽館)③木村也実(大志館)、東島聡子(明星館)

〈中学1年男子〉①吉川知宏(伊万里中)②山崎慎史(山代中)③山下真平(啓成中)、古竹祥太(青嶺中)〈中学2年男子〉①藤川 仁(国見中)②前田力哉(青嶺中)③吉川明宏(伊万里中)、江口直仁(同)〈中学3年男子〉①田代竜二(国見中)②江口直哉(東陵中)③松井祐一(伊万里中)、山口勇治(山代中)〈中学生女子〉①前田あずさ(国見中)②生嶋絹代(青嶺中)③松尾広美(伊万里中)、田中智子(同)〈高校生男子〉①栗原一綱(敬徳高)②伊東祥平(伊万里商高)③野中洋平(伊万里農林高)、井戸将文(敬徳高)〈高校生女子〉①松尾友美(伊万里商高)②松尾富美加(同)③松尾あずさ(伊万里農林高)、堺 奈美(伊万里商高)

8月の町民スポーツ

- 1日(木)～
●二里町民ナイターソフトボール大会
19時半開会 二里小学校
- 2日(日)～
●牧島女子
ナイターバレーボール大会
20時開会 牧島小学校
- 3日(土)
●松浦町子ども会キックベースボール・ミニバレーボール大会
8時開会 松浦体育館ほか
- 4日(日)
●波多津町子ども会夏季球技大会
8時開会 波多津運動広場ほか
- 二里町子ども会球技大会
8時半開会 二里小学校
- 南波多町子ども会キックベースボール・ミニバレーボール大会
8時半開会 南波多小学校
- 東山代町子ども会スポーツ大会
9時開会 東山代小学校
- 15日(木)
●山代町球技大会
8時半開会 山代中学校ほか
- 19日(月)～
●黒川町ナイターバレーボール大会
20時開会 黒川小学校
- 25日(日)
●波多津町民バレーボール大会
8時半開会 波多津体育館ほか
- 南波多町民球技大会
7時半開会 南波多小学校
- 9月1日(日)
●山代町民体育大会
8時半開会 山代中学校
- 牧島町民運動会
8時半開会 牧島小学校
- 大坪地区球技大会
8時半開会 伊万里中学校ほか

8月の市民スポーツ

- 4日(日)
●バスケットボール選手権大会
9時開会 国見台体育館
- 伊万里ラジオ体操会
6時20分開会 国見台陸上競技場
- 11日(日)
●市子ども会連合会キックベースボール・ミニバレーボール大会
9時開会 国見台体育館ほか
- 16日(金)～
●伊西地区高校野球新人戦
9時開会 国見台野球場
- 25日(日)
●佐賀県スポーツ少年団大会
8時半開会 国見台陸上競技場ほか

市民インディアカ大会

チームワークの よさが光りました

第4回市民インディアカ大会が、7月14日、国見台体育館でありました。

当日は、18チームが参加し、三つのパートに分れて優勝を争いました。なお、試合結果は次のとおりです。

◆一般の部Aパート
優勝 東山代ユークイズ
準優勝 松浦マーズA
優勝 東山代ヒデポンス

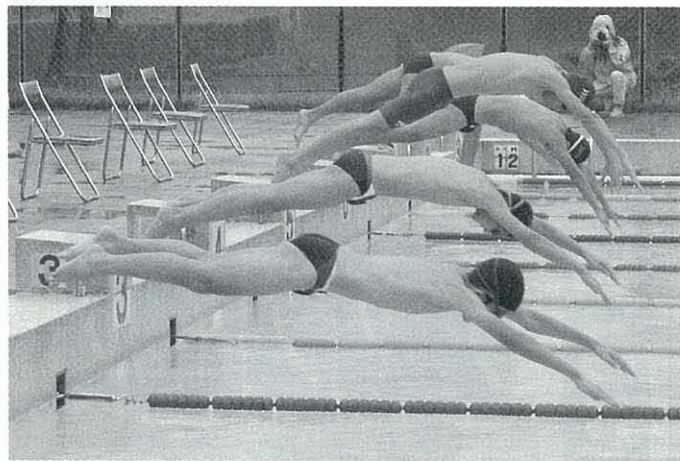
◆初級の部
優勝 黒川海物語
準優勝 黒川山物語

伊万里・西松浦地区中学校水泳大会

激しい雨の中を 選手たちは力泳!

伊万里・西松浦地区中学校水泳大会が7月5日、国見台プールで開かれました。

当日は、激しい雨が降りつけるあいにくの天候でしたが好記録が続出。選手たちは日ごろの練習の成果を発揮しようといっぱい水しぶきをあげていました。なお、主な競



技結果は次のとおりです。

《男子》

- 〈総 合〉①伊万里中③啓成中④山代中⑤東陵中⑤50^リ自由型①洲上拓也(国見中)
②前山幸仁(啓成中)③西田真也(滝野中)④100^リ自由型②松尾 巧(伊万里中)
②00^リ自由型①松尾 巧(伊万里中)③副島昭太(伊万里中)④400^リ自由型①古場勇人(伊万里中)③樋渡公平(同)
①100^リ平泳ぎ①久地浦 桂辰(啓成中)②小川裕太(同)③田口遼二(山代中)
②00^リ平泳ぎ①久地浦 桂辰(啓成中) 大会新②小川裕太(同)③田口遼二(山代中)①100^リ背泳ぎ①下平和宏(伊万里中)②山口悠介(東陵中)③岩藤 樹(伊万里中)④200^リ背泳ぎ①下平和宏(伊万里中)④

- 00^リメドレーリレー①啓成中②伊万里中④400^リリレー①伊万里中②啓成中

《女子》

- 〈総 合〉②伊万里中③国見中④山代中⑤東陵中⑥青嶺中⑤50^リ自由型①古場清香(伊万里中)③力武麻美(国見中)④100^リ自由型①本山奈津美(伊万里中)②古場清香(同)③力武麻美(国見中)④200^リ自由型①本山奈津美(伊万里中)③古川祐子(東陵中)④400^リ自由型②山口知香(伊万里中)④800^リ自由型③藤麻里菜(伊万里中)④100^リ平泳ぎ①光田幸希(伊万里中)②松尾 彩(青嶺中)③前原亜衣(山代中)④200^リ平泳ぎ①光田幸希(伊万里中)③町永涼子(同)④100^リ背泳ぎ①前田真菜(国見中)②本山美晴(伊万里中)③丸田美咲(山代中)②00^リ背泳ぎ①前田真菜(国見中)②本山美晴(伊万里中)④100^リバタフライ②山口知香(伊万里中)④400^リメドレーリレー①伊万里中④400^リリレー①伊万里中③青嶺中

《男女総合》

- ①伊万里中③啓成中

イマリンフェスタ ビーチバレーボール大会

真夏のビーチは 今年も燃えた!



7月14日、第10回イマリンフェスタビーチバレーボール大会が、黒川町福田のイマリンビーチを会場に開かれました。今年で記念すべき10回目を迎えた今大会には、市内外から132チームが出場。県外からも多くの参加を得て、今年もレベルの高い戦いが繰り広げられました。

またこの日は、元バレーボール全日本代表の宮崎謙彦選手と、現在も代表として活躍中の南 克幸選手がゲストとして登場。デモンストレーションでは、その華麗なプレーに会場は大興奮でした。さらに、今年はビーチバレーのほかにサーブコンテストも開催されるなど、ビーチは一日中たいへんな盛り上がりを見せていました。

なお、上位の結果は次のとおりです。

▼ビーチバレーボール

- ①イノセンス(福岡県)
②浜寿司(福岡県)
③ボンバース(福岡県)



お知らせ

お盆はお休みします

◆不要犬の引き取りと野犬の捕獲
 休み期間 8月14日～16日

◆し尿くみ取り
 休み期間 8月14日～16日

※ごみの収集と環境センターは通常業務です

●問合せ 市生活環境課
 (☎2111内線284)

お盆の精霊流しは時間と場所を守って

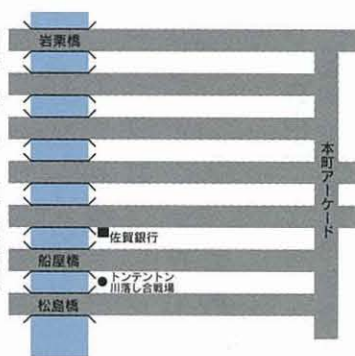
お盆に行われる精霊流しの舟とお供物などを回収するため、精霊流しを行う時間と場所を次のとおり指定します。

◆日時 8月15日(木)
 午後7時～10時

◆場所

◇水に浮くもの
 岩栗橋から松島橋の間で流してください

◇水に沈むもの
 船屋橋下流の川落とし合戦場に祭壇を準備していただきます。そこにお供えして、川には流さないでください



●問合せ 市生活環境課
 (☎2111内線283)

小規模土地改良事業の申請受付

●農業基盤の整備を図るため、小規模な土地改良事業を共同で施工する場合には補助金を支給します。

●対象事業 事業の受益農地が1畝以上で、受益戸数が5戸以上ある農道、水路、ため池などの新設、舗装、改良、しゅんせつ事業

●補助率 50割以内
 ●補助金額の上限 50万円

●申請方法

●施工地区ごとに申請書と現況写真を添付し、区長名で申請してください

●申請期限 9月2日(月)

●昨年申請して、未認可となった地区については、再度申請が必要です。申請期限は厳守してください

●申請・問合せ 市農村整備課(☎2111内線380)

児童扶養手当と特別児童扶養手当

▽現況届 児童扶養手当と特別児童扶養手当を受けている人は、現況届を提出してください。現況届の提出がないと手当の支給が差し止められます

●受付期間

▽児童扶養手当 8月1日～30日

▽特別児童扶養手当 8月12日～30日

▽資格喪失届 資格が喪失したときは、資格喪失届を提出してください。届け出をしないまま手当の支給を受けていると、資格喪失事実の発生の翌月分から返還しなければならなりません

8月9日と15日は 平和の祈りを

8月9日は、長崎市に原爆が投下された日です。

今もお原爆症で苦しんでいる数多くの人々の早い回復と、原爆死没者のめい福を祈るため、午前11時2分にサイレンを鳴らします。1分間の黙とうを捧げましょう。

また、8月15日は、終戦記念日です。戦争で亡くなった数多くの人々の追悼と恒久の平和を祈念するため、正午にサイレンを鳴らします。1分間の黙とうを捧げましょう。

す。資格が喪失するのは、次の場合などです

▽受給者や対象児童が婚姻(事実婚を含む)したとき

▽児童が、受給者の生計と別になったとき

▽児童が、福祉施設に入所したときなど

▽新規申請 新規の申請は、随時受け付けています

《児童扶養手当》

父母の離婚や父の死亡、1年以上の遺棄などにより、父と生計を同じにしない児童(18歳になった最初の3月31日まで、または20歳未満の障害児)を監護している母、または養育者に支給します。ただし、次の制限があります。

▽公的年金の受給者は該当しません

▽所得制限があり、一部支給

▽所得制限があり、一部支給

▽所得制限があり、一部支給

▽所得制限があり、一部支給

や全額支給停止になる場合があります(所得の範囲には養育費を含みます)

▽世帯を分けていても、同居人がいる場合は、その所得によって制限を受けることがあります

▽母子家庭になって5年を経過すると申請できません

※児童扶養手当法施行令の一部改正により、平成14年8月1日から所得制限限度額、所得の範囲、所得額の計算方法が見直されます

《特別児童扶養手当》

精神または身体に中度以上の障害があり、福祉施設に入所していない20歳未満の児童を監護している人に支給します。ただし、所得制限があります。

●受付・問合せ 市民課年金係(☎2111内線215)

子育て支援センター に遊びに来ませんか

子育て支援センター「ぽっぽ」は、子育てに関する悩みや不安を相談したり、親子で仲間作りができる場です。お気軽にご利用ください。

①わくわく広場

●対象 就園前の乳幼児とその保護者
午前10時～午後2時

▽ひまわりコース（金曜日）

8月2日、16日
▽ちゅうりつぷコース（月曜日）
8月12日、26日

②わくわくベビー

●対象 0～11か月までの乳児とその保護者
日時 8月14日、23日
午前10時～午後2時

③ぽっぽママのつどい

●対象 子育て中のお母さん
日時 8月7日、28日
午前10時～11時半

●テーマ

夕泣き、夜泣きについて
※事前に申し込みが必要です

④つくしんぼランド

●対象 就園前の乳幼児とその保護者
日時 8月21日（水）
午前10時～11時半

※事前に申し込みが必要です

●会場 ①～③子育て支援センター ④黒川公民館
●申込・問合先 子育て支援センター（☎235197）

参加しませんか リサイクルフェア

限りある資源の有効活用を目的として、第7回リサイクルフェアを開催します。

●日時 9月23日（月）
午前9時～正午
●会場 市役所裏の公用車庫とその周辺
●申込期限 8月30日（金）
●問合先 市生活環境課（☎232111内線284）

商店街チャレンジ店 支援事業

市は、中小小売業者の積極的な事業展開を支援するために「伊万里市商店街チャレンジ店支援事業利子補給金交付制度」を設けています。

この制度は、中心市街地の区域で小売商業を営む事業者が、県が行う中小企業特別対策資金を利用される場合に、利子補給を行う事業です。

●事業期間 平成14年度の1年間
●対象者 小売業者（小売業、一般飲食業および理美容業）

●対象資金

県が行う中小企業特別対策資金のうち「大型店進出対策資金」「独立開業資金」「新事業展開資金」が対象

●利子補給期間 5年間（資金の貸付期間は10年）

●利子補給率 1・8割

●問合先 市商工観光課（☎232111内線352）

伊万里学ゼミナール が変わります

昨年度まで実施していた「伊万里学ゼミナール」を、より効果的で魅力ある内容にするため、今年度から会費制による市民大学として新たに開講します。

●内容

著名講師による講演および文化団体による発表会

●開催場所 市民センター

●募集定員 300人

●受講料（年間会費）5000円（予定）

●講座期間 11月開講（予定）

●講座数 4回（予定）

※会員募集については、後日改めてお知らせします
●問合先 市生涯学習センター（☎231262）

松浦火力発電所を 見学しよう！

●期日 8月15日～18日

●内容 《8月15日、16日》

▽見学会

①午後6時半～

②午後7時～

▽クイズ大会 午後8時～

《8月17日、18日》

▽見学会

①午前9時～10時半

②午後1時～2時半

▽アニメ上映会

①午前10時半～正午

②午後2時半～4時

▽スケッチ大会（18日のみ）
午前9時～午後3時

※8月15日、16日は予約が必要です。スケッチ大会参加者は、絵具などを用意してください。（画用紙は不要）

●申込・問合先 松浦火力発電所企画・管理グループ（☎0956721201）

パーキンソン病 友の会講演会

●日時 9月8日（日）
午前10時～正午

●場所

虹ノ松原ホテル（唐津市）

●講師 木村 久男（全国パーキンソン病友の会会報編集委員）

●テーマ ITによる障害者の社会参加と就労

●入場料 無料

●問合先 全国パーキンソン病友の会佐賀県支部（☎0952320479）

伊万里市文化連盟 創立40周年記念誌 を販売しています



- ◆内容 40年の歩み、役員の変せん、団体の紹介など
- ◆価格 1部 300円
- ◆販売場所 歴史民俗資料館、生涯学習センター
- ◆問合先 市生涯学習センター（☎231262）

海とみなとの相談窓口 を設置しました

『海とみなとの相談窓口』は、海と港に関する総合的な相談窓口として、次のような相談に応じます。

- ▽海や港の利用などに関する相談
- ▽『総合的な学習の時間』に関する相談
- ▽港の構想や計画に関する相談
- ▽港まわりの活性化やウォータ

- ▽フロントに関する相談
- ▽海や港での自然再生や緑地の維持管理に関する相談
- ▽海での自然体験、環境学習に関する相談
- ▽海洋土木技術に関する相談
- ▽港の防災に関する相談

国土交通省九州地方整備局
唐津港湾工事事務所『海とみなとの相談窓口』

(☎0955⑦3109、FAX0955⑦1459)
Eメールアドレス

◆佐賀県スポーツ少年団大会 今年も伊万里市で開催!

第38回佐賀県スポーツ少年団大会が、今年も伊万里市を中心に開催されます。子どもたちへの熱い応援をお願いします。

- 期日 8月25日(日)
- 開会式 午前8時半
- 国見台陸上競技場
- 《種目と会場》
- 水泳 伊万里小学校
- 剣道 東陵中学校
- ソフトボール 国見台球技場、伊万里高校
- バレーボール 伊万里小

- 学校、伊万里商業高校
- 軟式野球 国見台野球場、国見中学校、東山代運動広場
- サッカー 西有田中央公園
- 陸上競技 国見台陸上競技場
- 空手道 国見台体育館
- 柔道 伊万里農林高校
- 少林寺拳法 有田町文化体育館
- 問合先 市体育保健課

(☎②32111内線465)

8月10日は 道の日です

毎年8月は『道路ふれあい月間』、8月10日は『道の日』です。道路は、私たちの生活を支える大切なものです。この道路をいつまでも広く、美しく、そして安全に利用するため、ゴミ、空き缶などのポイ捨てや不法占用をなくし正しく使いたしましょう。

mailbox-k89ue@pa.gsr.
mlt.go.jp)

男女協働参画基本計画 策定懇話会委員募集

市は現在、性別や世代を超えて多様な生き方を認め合い、すべての人がきらめくまちをめざすための計画づくりを進めています。

男女協働参画社会づくりを進めるこの計画づくりに、あなたも参画してみませんか。

●応募資格 満20歳以上の伊万里市民で、男女協働参画社会づくりに興味がある人

●募集人員 3人以内
※関係団体から推薦を受けた委員も含め、23人程度で構成

★子ども文化ふれあい事業★ チヨツシート戦争



- ◆日時 9月8日(日)午後6時開演
- ◆会場 市民センター文化ホール
- ◆入場料 (前売券) 一般1500円、高校生以下800円、親子券1800円(大人1人、高校生以下1人)
- ◆チケット取扱所 伊万里玉屋、しのはらレコード店、市民センター、各町公民館ほか
- ◆問合先 市民センター(☎②3911)

県民体育大会 硬式テニス市予選会

県民体育大会の硬式テニスの部に出場する選手の予選会を行います。

- 予選部門 一般、成年男子、成年女子
- 3部門いずれもペアで申し込んでください
- 日時 8月11日(日) 午後4時
- 場所 ウェルサンピア伊万里
- 申込期限 8月9日(金)
- 申込・問合先 市テニス協会の志賀

(☎②38420)

8月の行事

市民センター ☎ 23911

- 20日(火) 伊万里人権フェスティバル2002
13時半 無料
- 9月8日(日) 子ども文化ふれあい事業
児童劇「チョコレート戦争」
18時開演
《前売券》 一般 1500円
高校生以下 800円
親子券 1800円

市民会館 ☎ 27105

- 22日(木) 伊万里市老人福祉大会
9時半 関係者

市民図書館 ☎ 234646

- 7日(水) 一映「郵便配達は二度ベルを鳴らす」
13時半 無料
- 15日(木) 一映「人間の翼」
13時半 無料
- 18日(日) 子映「耳をすませば」
14時半 無料
- 21日(水) 一映「郵便配達は二度ベルを鳴らす」
13時半 無料
- 25日(日) 一映「イングリッシュ・ペイシエント」
13時半 無料

※毎週土曜日 お話し会 14時半～
※都合により上映時間を変更することがあります

市民相談

会場：市民相談コーナー
時間：10時～15時 無料・秘密厳守

- 法律 (木) 1.15
- 交通事故 (火) 13
- 行政 (水) 21
- 人権 (火) 6.20
- 身障者 (月) 26
- 消費生活 (月) 5.12.19.26
- 女性就業 (水) 7.14.21.28
- 社会保険 (金) 2.9.16.23.30

(会場：第1面接室)

- ボランティア相談…毎週月曜日
10時～15時 会場 市民ロビー
- 緊急巡回労働相談…毎月第3火曜日
10時～16時 会場 市民ロビー

20日(火)の人権相談は、特に、女性の人権(セクシャル・ハラスメントなど)についての相談に応じます

☎ 232111 (内線226)

松浦鉄道マイレール フォトコンテスト

- テーマ 松浦鉄道西九州線の駅や列車、車内の情景、沿線の風景など
- 応募区分
▽一般の部
▽ジュニアの部(18歳以下の人を対象)
- 応募規定
▽応募サイズは、4つ切またはワイド4つ切(ジュニアの部は、6つ切またはワイド6つ切でも可)
- ▽カラー、白黒ともに可
- ▽平成13年10月以降に撮影した自作未発表作品
- 応募方法
作品の裏面に所定の応募票を貼付するか、必要事項

(住所、氏名、年齢、電話番号、撮影場所、撮影年月日、タイトル)を記入のうえ、提出してください

- 応募期限 9月20日(金)
- 入賞作品の著作権は、主催者に帰属します
- 応募・問合せ先
☎ 85718585 佐世保市八幡町1-10 (佐世保市役所企画調整課内) 松浦鉄道自治体連絡協議会事務局
(☎0956259620)

応募してみませんか 佐賀県文学賞

- 作品の受付期間
8月1日(木)～31日(土)
- 応募資格 職業作家を除く県内在住者(県内の学校や職場に通学、通勤している人を含みます)
- 作品区分 小説、随筆、詩、短歌、俳句、川柳
- 応募作品は未発表に限りません。また、各部門に応募規定があります
- 申込・問合せ先
☎ 84018570 佐賀市城内1丁目1-59 県文化団体協議会「佐賀県文学賞」係
(☎0952257340)

県立産業技術学院 パソコン講習会

- 入門コース
▽期日 ①8月28日、29日
②9月11日、12日
- ▽テキスト代 4000円
- 応用コース
▽期日

しけん

排水設備工事 責任技術者資格試験

- 試験日 10月23日(水)
- 受付期間

- ③9月4日、5日
- ▽テキスト代 2000円
- 対象者 民間企業などの勤労者
- 場所 県立産業技術学院(多久市)
- 受講料 無料
- テキスト代は別途必要です
- 定員 各コース25人
- 定員になりしだい締め切り
- 申込・問合せ先 県立産業技術学院
(☎0952244330)

- 受験資格 8月19日(月)～23日(金) 高校以上の土木工学科などを卒業し、排水設備工事などの設計または施工に関する2年以上の経験を有する人
- ▽高校を卒業し、同じく3年以上の経験を有する人
- ▽排水設備工事などの設計または施工に関し、5年以上の経験を有する人
- 試験科目 下水道に関する一般知識、排水設備に関する法令・事務手続き・設計・施工ならびに維持管理について
- 受験案内は、8月1日～23日まで市下水道課で配布します
- 申込・問合せ先 市下水道課
(☎232111内線325)



故郷・伊万里から遠く離れて仕事などに頑張っている伊万里出身者がいらっしやいます。また「伊万里」という語感が好きで、これを店名にされているお店なども数多くあります。このコーナーでは「伊万里」と縁が深いみなさんのお便りをご紹介します。

『伊万里に寄せるそれぞれの想い』

関西地区ふるさと伊万里応援団 松尾章弘さん、徳岡務夫さん、松尾正則さん

健康発信基地 いま

松尾章弘さん

昭和32年、家族の見送りを受けながら故郷伊万里を後にして、はや46年の歳月が過ぎようとしています。私も64歳になり、健康に対する意識が非常に高くなっています。今『健康寿命』（心身とも自立した活動的な状態で生存できる期間）を少しでも長くする、そしてそのような状態で人生をまっとうできれば最高だと思っています。

そこで私は『健康伊万里21』を提案します。そしてその目標として喫煙半減を掲げてみてはいかがでしょうか。一番身近な行政が、住民の健康を積極的に考える『健康発信基地』として全国に発信する。すばらしいことです。伊万里応援団として故郷の活性化に少しでもお役に立てれば幸いです。何か故郷のお手伝いを

徳岡務夫さん

昭和30年、伊万里商業を出て大阪へ。丁稚奉公から

勤めた会社が倒産、身売りのように次の会社へ、どこにか認められてきたころ過労で入院といういろいろなことがありました。

大阪の人に負けたらあかんとそれだけで働き、35歳で独立。何の信用もない小生にいろいろな人が応援してくれました。人を大切に心がけ会社をやってきましたが、65歳を越えて今年社長を部下にまかせることにしました。

歳をとると故郷のことをよく考えるようになり、時々伊万里に帰っては、友だちの顔を見て高校時代の話をしています。遠く離れてはいますが、故郷伊万里の発展を心から願っています。

『南波多、それは我が故郷、大野岳に白雲なびき清らなり』私の母校、南波多中学校の校歌です。伊万里を離ればや40年、この校歌に謳われている故郷の光景はいつまでたっても忘れられません。58歳を越え大阪でのサラリーマン生活も残り少なくなりましてが、今まで病氣一つせず今日があるのは、父、母のおかげであり、それを育んでくれた伊万里の自然のおかげです。

これからの日本人の生活は農村アミニティへの志向がどんどん高まってきていくことでしょう。故郷伊万里はまさにその典型的な地域として発展できるのではと思っています。

父母、故郷に感謝

松尾正則さん

す。何か私も役にたてることがあったら、お手伝いをさせていただきますと思います。

この校歌に謳われている故郷の光景はいつまでたっても忘れられません。58歳を越え大阪でのサラリーマン生活も残り少なくなりましてが、今まで病氣一つせず今日があるのは、父、母のおかげであり、それを育んでくれた伊万里の自然のおかげです。



左から松尾正則さん、徳岡務夫さん、松尾章弘さん



編集室から

いつもこの時期になると自分の高校時代を思い出します。弱小チームながら甲子園を目指して練習に明け暮れた毎日。県予選で負けた日は、まるでこの世の終りのように悲しくて、涙が止まらなかつたのを今でも忘れません。でも今振り返って見ると、目標は達成できなかったけれど、それに向かって努力していた自分がいた、またそれをいっしょに夢見た友だちがいた、このことが今の自分を支えている気がします。県予選で敗退していった高校の選手諸君、今は悲しいでしょうが、それがいい思い出となり、また自信となり蘇る日がきつときます。それを信じて、また違った目標に向かって一歩踏み出してください。(V)

人のうごき

平成14年7月1日現在

- 人口 59,740人 (-39)
 - 男 28,513人 (-15)
 - 女 31,227人 (-24)
 - 世帯 20,411世帯 (+5)
- () は前月比

広報 伊万里 2002-8

- 発行日/平成14年8月1日
- 発行編集/伊万里市役所秘書課広報係 (0955)23-2111
- 〒848-8501佐賀県伊万里市立花台1-1-1
- 伊万里市のホームページ <http://www.city.imari.saga.jp/>
- 印刷/株式会社三光