



悠久の時を超え受け継がれるものがある (『万燈の夕べ、脇野の大念仏』、8月21日)

伊

不

里

宣言します！
さわやか市政

広報
Imari

2002
(平成14年)

10

今月の主な内容 NO.584

特集 伊万里の旬を召し上げれ……	2
インフォメーション伊万里……	8
教育と文化……	17
みんなの広場……	18
ほがらかページ……	20
伊万里ん町往来……	21
スポーツ……	22
くらしのチャンネル……	24
お便り……	26



さらさもん
色絵更紗文皿

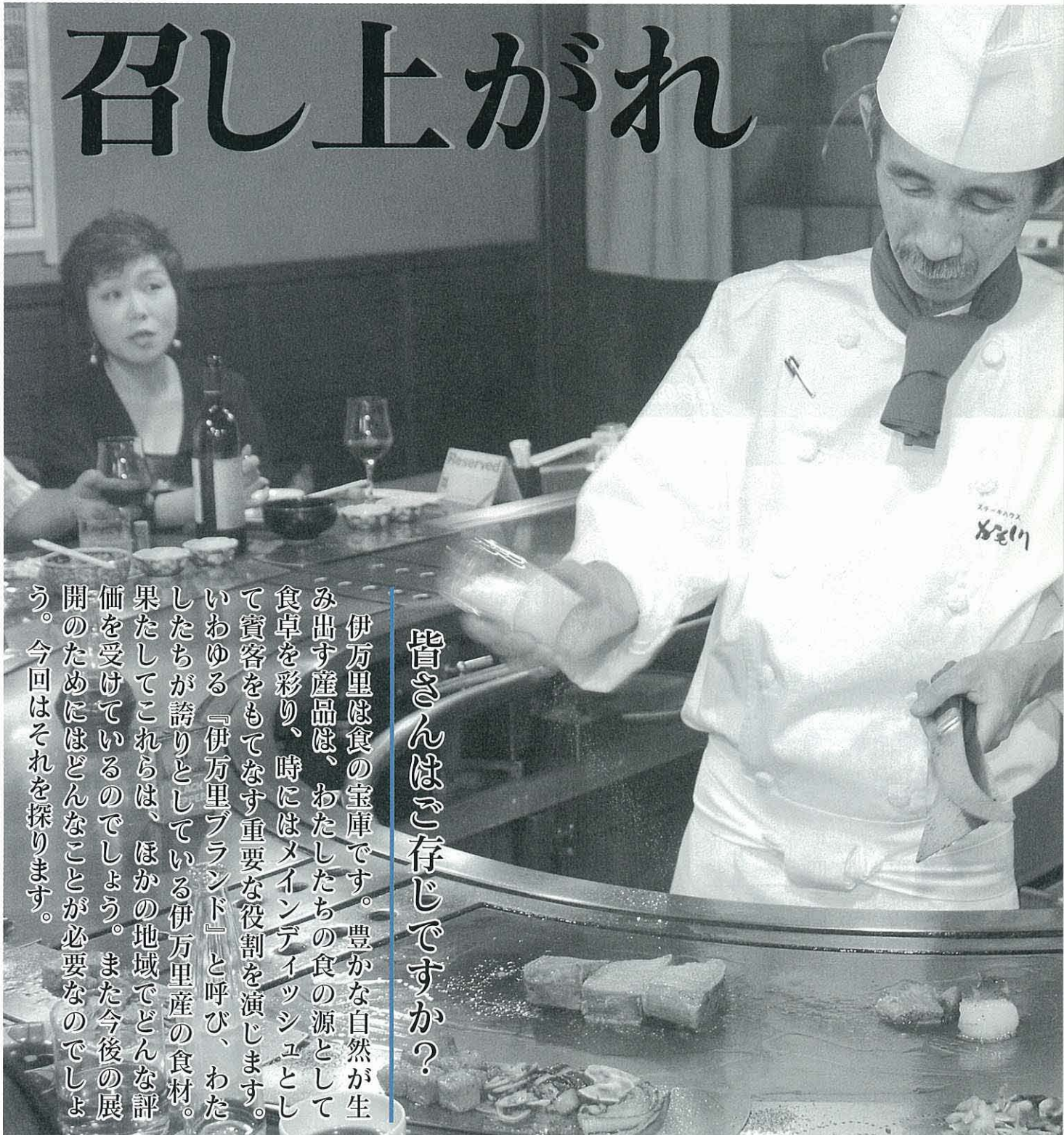
鍋島 1660年代
高さ 4.0 口径 15.5 底径 8.6cm

初期の鍋島に多い更紗文の皿です。七宝文を角に配して四角い区画を染付で描き、その中に赤・黄・緑の上絵を用いて菊花文を施しています。器面全体を覆う文様でありながら、明るく軽快な印象を与えるのは、染付と緑色の明るい色調が大部分を占め、愛らしい菊花の規則的なデザインのためでしょう。裏面は唐花唐草文がめぐり、高台は雷文が描かれています

特集

伊万里の旬を

召し上がられ



皆さんはご存じですか？

伊万里は食の宝庫です。豊かな自然が生み出す産品は、わたしたちの食の源として食卓を彩り、時にはメインディッシュとして賓客をもてなす重要な役割を演じます。いわゆる『伊万里ブランド』と呼び、わたしたちが誇りとしている伊万里産の食材。果たしてこれらは、ほかの地域でどんな評価を受けているのでしょうか。また今後の展開のためにはどんなことが必要なのでしょう。今回はそれを探ります。

丹精込めて作る それをていねいに売る



東京都中央卸売市場 大田市場
(株)松貫 部長 野中 邦弘さん

この市場で長年、伊万里

梨の買い付けを担当している(株)松貫の野中部長は「伊万里梨は、伊万里の名が全国レベルの知名度を持つているということ、品質のバラツキがないということ、お客さま

に高い評価を得ています。

このあいだは、



伊万里ブランドの代表格といえは『梨』。伊万里市の農産物販売高の約2割を占め、誰もが認める伊万里の特産品です。でも実際の評価はどんなものだろうという疑問がわいてきます。それを解明すべく東京都中央卸売市場『大田市場』を訪ねてみました。

ここは、全国各地から青果物が集まる国内最大の市場です。梨の産地は九州、関東、東北地方とさまざまですが、伊万里で赤梨の『幸水』が出荷の最盛期を迎える7月は、佐賀県産梨がこの市場取り扱いのトップです。中でも『伊万里梨』はその質、量ともに大きなウエイトを占めています。

ある大手企業の社員販売商品に、伊万里梨が取り上げられました。数ある産地の中で、伊万里梨はうまいという印象を与えている証拠ですね。いい品物を出していくということが、お客さまの定着につながると思います。そういった意味で自分が食べてみて、自信をもつてうまいと言えるものを出荷していくことが大事ですね」と語り

ます。

次に訪れたのは『新宿高野』。ここは、タカノフルーツパーラーの名前で全国にその名を知られ、東京はもとより、関東、関西、北海

道に直販店を展開するフルーツの専門店です。ここでは、夏を彩る数あるギフト商品の中に『伊万里梨』が誇らしげに紹介されています。そこで、長年ギフト商品を手掛けている営業部の大川課長に話を聞いてみました。

「高野では、夏を演出する素材として、赤梨の代表格である幸水のギフトを扱っています。梨だけの商品もありますが、桃やぶどうと組み合わせられた商品もあります。埼玉や福岡など数ある産地の中で伊万里を選んだのは、その

質のよさですね。扱いうようになって、もうかれこれ10数年になります。なかなか評判はいいですね。数年前に、伊万里の焼き物をいっしょに入れてギフトにしたこともありましたが、これもなかなかの評判でした。当社はフ

ルーツの専門店ですから、信用のおける産地のものしか扱わないという信念で商売をしています。でも商売はむずかしい時代を迎えています。消費者は日々変わっています。だんだん産地間の格差もなくなってきました。今後は、競合他県との差

(株)新宿高野 営業部課長
大川 進さん



別化をどう図っていくかがポイントですね。特徴づけや消費者へのアプローチのしかたなどを考える必要があると思います。うまいものを提供するのが第一条件ですが、そこに伊万里独自のこだわりの味や品質、食感を加味するなど工夫が求められています。丹精込めて、ていねいに作られたものを自信を持ってていねいに売っていく、このために生産者、市場、仲卸、小売、消費者が十分コミュニケーションをとっていくことが重要ですよ」と語ります。

全国が認める『伊万里梨』。この評価を得るためには、生産者を始めとした多くの皆さんのためめ努力と、飽くなき探究心がそこにあったことでしょう。今後この評価を維持し、さらに高めていくためには何が必要なのか。今後の展開に、市場では期待が高まっています。

きゅうりでは伊万里が いちばんの銘柄産地



大果大阪青果(株)北部支社 野菜部
部長代理 中村 栄三郎さん

強を占めているのです。

この市場で長年野菜の競りを担当している大果大阪青果(株)の中村さんに、伊万里産きゅうりの評価などを尋ねてみました。

「伊万里は、この大阪ではきゅうりのいちばんの銘柄産地です。大阪には三つの市場が

ありますが、どこを見てもいつも高値で取り引きされています。『きゅうりは伊万里』という評価が定着している

早朝のピンと張りつめた空気の中、競り場では担当者の大きな声と仲卸業者の皆さんのするどい視線が飛び交っています。ここは、大阪の北部、茨木市にある『大阪府中央卸売市場』。全国各地からいろいろな青果物が集まる、言わば関西の台所です。ここでは、きょうも伊万里産『きゅうり』の競りが行われています。

皆さんは伊万里産きゅうりが、この大阪で広く流通しているのをご存じでしょうか。伊万里は知る人ぞ知る、きゅうりの銘柄産地です。佐賀県内一の出荷量を誇り、大阪市場のきゅうり年間取扱高2万トの内、伊万里産がその約1割

証拠ですね。現在は施設、露地含めて一年を通して出荷してもらっています。量、質ともに申し分ないですね。これも生産農家と農協関係者の努力のたまものではないでしょうか。きゅうりに限らず、このころはかぼちゃ、インゲン、キヌサヤ、梅、それと新しいところではみず菜などが伊万里から来ていますが、きゅうりという大きなブランドがあるので、知名度が高いです。またイメージもいいの



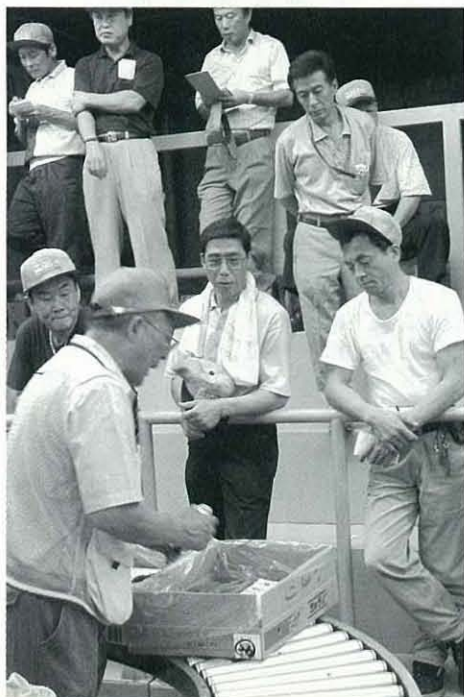
で、ほかの野菜もよく売れているようです」と、中村さんは競りの時のきびしい顔とは打って変わった笑顔で語ります。

わたしたちがほしいと思う野菜を作ってもらったら、責任を持って売ります

また中村さんは「農業は厳しい時代を迎えています。農家の後継

ぎの問題など、解決しなければならぬ課題がいくつかあります。これを逆手に取ることも考えられるのではないのでしょうか。農業従事者の高齢化が進むのであれば、高齢者でもできる作物を増やしていくのはどうでしょう

う。特に野菜ですね。軽量の野菜は、高齢者でもじゅうぶん作付けが可能です。また企業は定年退職者や、時間に余裕のあるシルバー層の人たちなども加え野菜づくりを推進できたらいのではないでしょう



きょうも『伊万里きゅうり』の競りは続く

か。そのためには、農協、行政、それとわたしたち市場関係者がいっしょになって、どんな作物がいいのか、十分話し合うことが重要です。それと農家の皆さんがこの野菜を商品にするんだという気込みで取り組んでもらうことですね。わたしたちがこれがほしいと思うものを作ってもらったら、わたしたちが責任をもって売ります。伊万里はきゅうりという大きな柱があるので、ほかの野菜も売れますよ。農協、行政、それに生産者の熱意があれば、だいじょうぶです」と力強く語ります。

伊万里という名前が持っている『ブランド力』。これを生かして、さらなる伊万里市農業の発展を模索する。言い尽くされた言葉かも知れませんが、改めてその意味を理解した気がしました。

『伊万里きゅうり』が大阪でうけてまっせ！



生産者があらかじめ選別したきゅうりは、野菜集荷場に入ったん集められ、さらに手作業で選別され箱詰めされます



ハウスや露地畑で大事に育てられます

伊万里のきゅうりは
どうやって
大阪の消費者の手に
届くのだろう？

伊万里



大阪

伊万里を午後出発したきゅうりは一晩がかりで大阪の市場へ向います



家庭で調理され食卓を彩ります



デパートやスーパーの店頭並びます



朝早く大阪の卸売市場についたきゅうりは、さっそく競りにかけられます

先輩が築きあげたものを 守り続けていきたい

「農家の長男だったし、周囲の勧めもあって始めました」と語る松尾さんは、それまで勤めていた会社をやめて『きゅうり』の栽培に取り組みました。それから17年。現在は、奥さんと二人で約3000坪のハウスのきゅうりを栽培する、伊万里のきゅうり栽培農家の中核的存在です。

「農協の技術員の人に栽培方法を教わり、最初は見よう見まねでした。初めて実がなった時はうれしかったですね。きゅうりの栽培で、いちばん気をつけていることは水です。与え方がなかなかむずかしく、失敗して全部植えかえたこともあります」とこれまでの苦労を語ります。「それと台風の時節は心配です。風で電線が揺れたりしている」と自分の家より、ハウスのきゅうりのことが心配です。でもなるべく見にいかなないようにしています。見たら何かしないと気がすまなくなりすから」とまるで、きゅう

りがわが子のようにです。

「伊万里のきゅうりがここまで伸びてきたのは、これまで苦労して育ててきた先輩たちのおかげです。このあいだ、和歌山に住むいところが、伊万里のきゅうりを自分の家でも食べているよと言ってきたのにびっくりしました。これからは『伊万里きゅうり』というブランドを守って、安全でうまいきゅうりを作っていきたいですね」と語ります。

食べ物業界は今、信用問題で揺れています。そんな中で『伊万里きゅうり』の名声を、これからも守り続けようといがんばる生産者の姿がそこにありました。

J A 伊万里市施設きゅうり部会
部会長 松尾 孝行さん



この仕事を続ける限り 伊万里牛を使っっていく

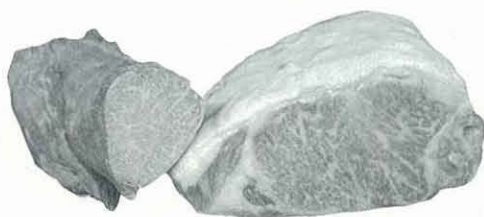


ステーキハウスかも川
オーナーシェフ 武内 秀起さん

福岡市中央区薬院、大通りに面したビル、その1階の奥まった所に『ステーキハウスかも川』があります。たまたまパソコンで見たお店のホームページ。そこにはお店の紹介とともに『伊万里牛』がいかに魅力ある肉であるかについて、わざわざページをさいて語られています。

オーナーシェフの武内さんは神戸生まれ。お店の名前からわかるように、京都で修業時代を過ごした現在の場所にお店を開いて24年になるそうです。伊万里と縁もゆかりもない武内さんが、どうして伊万里牛を使い始めたのか、それは偶然と言えるものでした。京都

では滋賀の近江牛を主に使っていて、開店当初はわざわざ産地から送ってもらっていたそうです。ところが、たまたま営業で当店を訪れた伊万里の食肉業者の人に伊万里牛を紹介されて、これならいいかなと思つたそうです。武内さんは「知らない土地だったので、最初は近江牛を電話で注文して福岡まで送ってもらっていました。でも今は、トラックで伊万里から持って来てもらったものを、その場で見て買い付けができるのでいいですね。福岡県産の牛でもよかったです。伊万里牛を見て、そのほかの銘柄牛に勝るとも劣らない肉質と、伊万里という名前に一つ違うイメージを感じて伊万里牛を使うようになりました。使い始めて20年ぐらいいりますが、お客さまの反応はいいですね。このあいだ、埼玉からの



団体のお客さまが、どうしても伊万里牛を食べたいといつて当店にお見えになりました。伊万里牛の知名度に正直びっくりしました」と語ります。

以前は、2人でステーキを焼いていた時期もあったそうですが、隅々まで目が行き届かないという理由から、武内さん1人で調理するようになったそうです。いいものを、お客さまが満足する値段で出すということがお店のモットー。「例えばお客さまに1万円出してもらうなら、1万1円でも1万5円分でも満足して帰ってもらいたい」と語る武内さん。

14席しかないカウンターだけのお店に、そんなこだわりが見てとれます。そんな雰囲気にかかれて常連になったお客さまも多く、今日もお店にはぎわっています。

「わたしたちの仕事は素材が命です。わたしは、近江牛にかわる伊万里牛に出会えてよかったと思います。大げさと言われるかもしれませんが、伊万里牛があつたから、今のわたしがあつたから、今の仕事ではありません。この仕事を

やっっていく限り、伊万里牛を使っしていきたいと思つています」と評価絶大です。

いいものを作り出す。それに満足するかしないか、それはお客さまが決めるもの。そんな武内さんの姿に、何かシェフのプライドというものを感しました。まさに銘柄牛として定着した感のある『伊万里牛』。いい肉しか作らないという人のプライドと、いい肉しか使わないという人のプライドが、今後も伊万里牛を育てていくのかもしれない。

今日も店内は伊万里牛を味わう人たちの満足そうな顔が並び



今日も店内は伊万里牛を味わう人たちの満足そうな顔が並び



道行く人たちに観光パンフレットを配り、伊万里をPRする担当者

さらなるブランド化のため伊万里を売り込め

9月2日から3日にかけて、東京日本橋で『TOKYO伊万里フェア』が開催されました。これは、東京において伊万里市の物産と観光を広くPRすることによって、観光客の誘致と特産品販売の促進を図るのが狙いです。これまで北海道や東北、福岡などでは開催し

たことがありますが、首都圏では初めての試みです。

当日出店した団体は5団体。伊万里を代表する特産品の焼き物や梨、巨峰、また水産加工品のクルマエビのみそ漬、かまぼこ、ちくわに加え、今回新たに竹炭、竹酢液などの展示即売がありました。

道行く人たちの中には「焼き物の伊万里ね」と言いながら足を止め、伊万里自慢の特産品に見入っている人もいました。また時折り、九州出身の人や伊万里出身の人がなつかしうに立ち寄り、地元の話に花をさかせている光景もありました。なかなかの盛況に、中には売り切れの品もあるほど。出店した皆さんはかなりの手ごたえを感じたようです。

当日、東京はうだるような暑さでしたが、そんなものは何のその、大きな声を上げながら、道行く人たちに伊万里をアピールしていました。



この催しには、去年の福岡から参加しています。福岡でもかなりの手ごたえだったんですが、東京もかなりの成績で満足しています。

6割から7割のお客さんは、一度買って食べたことがある人だと思えますが、中には試食し

いいものを作れば売れるという自信がついた

内貞蒲鉾店 古川 裕之さん

てみてうまかったとか、いわゆる『ちくわ』は珍しいと言って初めて買ってくれたお客さんもいました。正直言って東京で売れるだろうかと心配していましたが、いいものを作ればどこに持っていくても売れるんだという自信ができました。

今後につなげるためにはまずやってみないと

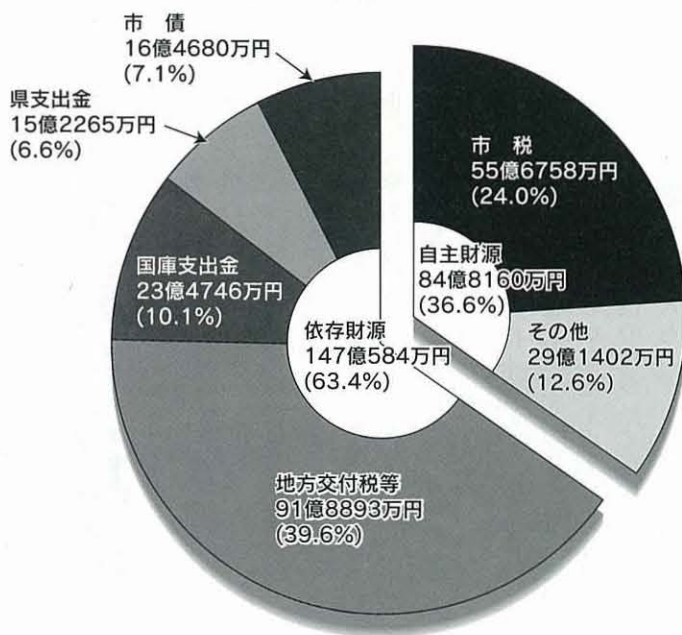
(有)協立建設工業

竹炭工房 岩田 健治さん



使ったお金です

表 1 一般会計歳入の状況



● 歳入総額 231億8744万円

平成13年度伊万里市の決算概要がまとまりました。
皆さんからの税金などをもとに、いろいろな事業を行う一般会計と、それぞれの料金などをもとに事業を行う特別会計、また、公営企業として独立採算で事業を行う企業会計や市有財産の決算概要をお知らせします。

一般会計



完成間近の駅ビル（南側から）

皆さんの税金をはじめ、県からの補助金や交付金などを財源として、福祉、教育、土木、農林水産など、皆さんにいちばん身近な事業を行っているのが一般会計です。
歳入総額231億8744万円に対し、歳出総額222億735万円です。その差は9億8009万円です。翌年度へ繰り越すべき財源3億3958万円を差し引くと、6億4051万円の黒字決算となりました。

皆さんの税金をはじめ、県からの補助金や交付金などを財源として、福祉、教育、土木、農林水産など、皆さんにいちばん身近な事業を行っているのが一般会計です。
歳入総額は、231億8744万円です。歳入の状況を示しています。歳入の総額は、231億8744万円です。平成12年度に比べて1・5割増加しました。
歳入は、市税など市が独自に確保できる「自主財源」と、国や県から交付される補助金、交付金などの「依存財源」に分けられます。
自主財源の総額は、84億8160万円です。全体の36・6割を占めています。平成12年度に比べて7・3割増加しています。うち市税は、55億6758万円です。平成12年度に比べて1・7割の増加となっています。
依存財源の総額は、147億584万円です。63・4割を占めています。平成12年度に比べて1・5割減少しました。うち地方交付税等は91億8893万円です。平成12年度に比べて0・1割の減少となっています。

歳入総額は
231億8744万円

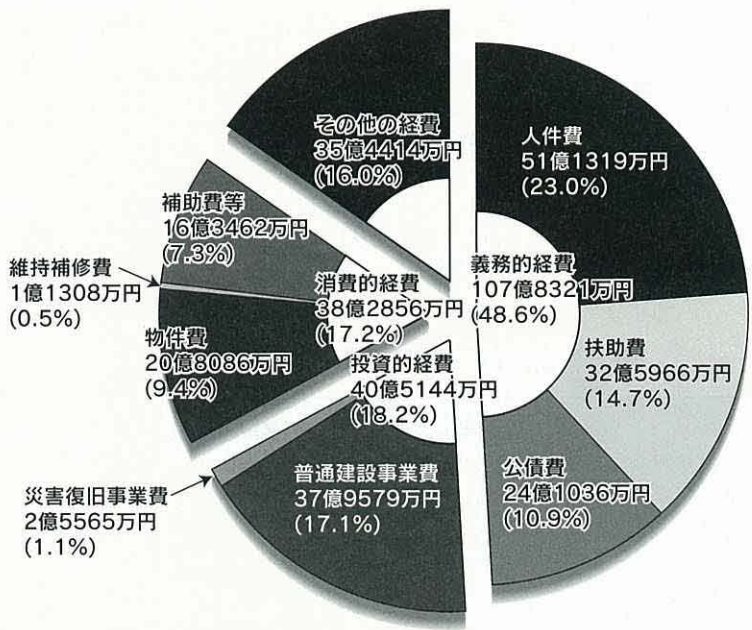
平成13年度 決算報告

これが市の

表3 目的別歳出の状況



表2 一般会計歳出の状況



● 歳出総額 222億735万円

**歳出総額は
222億735万円**

表2は歳出の状況を示しています。歳出額は222億735万円で、平成12年度に比べて0.1割減少しています。この歳出を性質別に見ると、人件費などの「義務的経費」と普通建設事業などの「投資的経費」、物件費などの「消費的経費」と「その他の経費」に分けられます。このうち義務的経費は107億8321万円で、全体の48.6%を占めています。48.6%を占めていて、平成12年度に比べて1.3割の減少になっています。うち人件費は51億1319万円で、平成12年度に比べて3.1割の減少となっています。投資的経費は40億5144万円で、18.2%を占めていて、平成12年度に比べて0.7割の増加になっています。うち普通建設事業費は37億9579万円で、平成12年度に比べて28.9%の増加になっています。「消費的経費」は38億2856万円で、全体の17.2%を占めていて、平成12年度に比べて1.7%の増加になっています。56万円で、全体の17.2%を占めていて、平成12年度に比べて1.7%の増加になっています。

比して2.2割の減少になっています。うち物件費は20億8086万円で、平成12年度に比べて0.5割の増加となっています。その他の経費は、特別会計などへの繰り出し金などです。35億4414万円で、全体の16%を占めていて、平成12年度に比べて5.3割の増加になっています。

目的別では民生費の55億円が最多

歳出を、目的別に見たのが表3です。最も多くの経費を要したのが民生費の55億円です。これは社会福祉や児童福祉、生活保護費など、安定した社会生活を保障するものです。次いで、道路や河川、公園、市街地整備などの土木費に38億円を要しました。次に、庁舎の維持管理や交通安全対策などの総務費で33億円。次は、借入金の元利償還金に充てる公債費に24億円。続いて学校教育、社会教育、社会体育などの教育費に19億円。次に快適な生活環境整備に要する経費として衛生費に15億円を支出しました。

特別会計

表4 特別会計決算の状況

区 分	平成13年度決算額	
	歳 入	歳 出
国民健康保険	51億2,257万円	50億9,811万円
介護保険	35億2,208万円	34億7,202万円
同和地区住宅新築資金等貸付	664万円	664万円
立花台地開発事業	8,948万円	11億 994万円
公共下水道事業	25億8,153万円	26億2,652万円
農業集落排水事業	4億5,113万円	4億5,113万円
北部第一土地区画整理事業	2億1,809万円	5億 5万円
駅周辺土地区画整理事業	5億2,570万円	5億2,570万円
市営駐車場	1,438万円	1,465万円
老人保健	71億 753万円	70億6,746万円

※注 繰上充用…現行制度上、地方公共団体は赤字決算はできないので、これを選避するために翌年度の歳入を繰り上げてその年度の歳出に充てる方法

表5 企業会計決算の状況

区 分		病院事業	水道事業	工業用水道事業
		収益的収支	収入	12億3,396万円
	支出	12億8,169万円	12億6,185万円	1億9,194万円
資本的収支	収入	8,468万円	4億 723万円	11億4,739万円
	支出	1億6,029万円	8億4,643万円	12億2,963万円

表6 市債現在高

区 分	平成13年度末現在高	
一般会計	186億1,927万円	
特別会計	同和地区住宅新築資金等貸付	886万円
	公共下水道事業	159億4,551万円
	農業集落排水事業	17億5,170万円
	北部第一土地区画整理事業	5億 26万円
	病院事業	4億1,854万円
企業会計	水道事業	51億5,581万円
	工業用水道事業	54億5,826万円
	合計	478億5,821万円

表4は特別会計の決算状況です。特定の事業を推進するため、それぞれの料金などを財源に、10の特別会計を設けています。

◆国民健康保険特別会計は、歳入が国民健康保険税、国庫負担金など51億2257万円、歳出は被保険者の保険給付費など50億9811万円でした。

◆立花台地開発事業特別会計は、歳入が土地の売却費など8948万円、歳出は造成工事費など11億994万円

◆同和地区住宅新築資金等貸付特別会計は、歳入が貸付金償還金など664万円、歳出は借入金金の元利償還金で664万円でした。

◆公共下水道事業特別会計は、歳入が下水道使用料、市債、一般会計からの繰入金など25億8153万円、歳出は公共下水道建設費や公債費など26億2652万円、4499万円の赤字決算となり、繰上充用を行いました。

◆農業集落排水事業特別会計は、歳入が県支出金、市債など4億5113万円、歳出は排水建設費など4億5113万円でした。

◆北部第一土地区画整理事業特別会計は、歳入が一般会計からの繰入金など2億1809万円、歳出は公債費など5億5万円、2億8196万円の赤字決算となり、繰上充用を行いました。

◆市営駐車場特別会計は、歳入が料金収入など1438万円、歳出は土地借上料、

企業会計

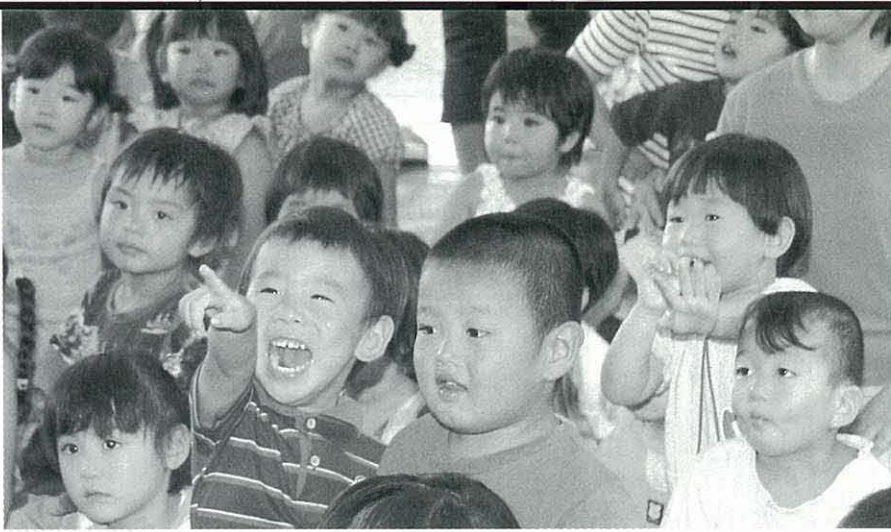
安心して飲める水道水の安定供給のための水道事業特別会計、企業活動に欠かせない工業用水の供給のための工業用水道事業特別会計、市民の

◆老人保健特別会計は、歳入が支払基金交付金、国庫支出金など71億753万円、歳出は老人医療費など70億6746万円でした。

円で、10億2046万円の赤字決算となり、繰上充用を行いました。

◆特別会計は、歳入が一般会計からの繰入金など2億1809万円、歳出は公債費など5億5万円、2億8196万円の赤字決算となり、繰上充用を行いました。

など1465万円で、27万円の赤字決算となり、繰上充用を行いました。



健康維持に必要な医療を提供するための病院事業特別会計の三つの企業会計を設置しています。表5はそれらの決算の状況です。水道使用料や診療報酬などの収入をもとに、独立採算で経営しています。

表中の収益的収支とは、経常的な収入と支出で、資本的収支とは、建設費など財産形成に必要な収入と支出です。

表8 主な基金の状況 (平成14年5月末現在)
(単位: 万円)

番号	基金名	平成13年度末残高	目的および処分
1	財政調整基金	66,542	財政の健全な運営に資するため
2	減債基金	60,822	地方債の償還に必要な財源を確保し、将来にわたる市財政の健全な運営に資するため
3	公共施設整備基金	37,126	公共施設整備の経費に充てるため
4	市有林野保全基金	1,658	市有林野の防災と保全の経費に充てるため
5	城Ⅱ灌漑揚水維持管理基金	10,057	鉦害復旧事業による灌漑施設の維持管理および施設更新に要する財源に充てるため
6	中山間地域振興基金	1,820	特定農山村総合支援事業に要する経費に充てるため
7	国民健康保険基金	17,720	国民健康保険事業に要する経費に充てるため
8	介護保険基金	789	介護保険事業に要する経費に充てるため
9	アマチュア陶芸展振興基金	251	アマチュア陶芸展振興のための経費に充てるため
10	緑化推進・環境保全基金	525	道路や公園、学校そのほかの公共施設の樹木の植栽経費に充てるため
11	教育振興奨励基金	8,573	教育の振興奨励の経費に充てるため
12	文化振興基金	1,097	文化施設整備の経費に充てるため
13	ふるさとづくり基金	7,846	地域づくりや快適な生活環境の形成など、ふるさとづくりを推進するための経費に充てるため
14	青少年育成基金	2,172	青少年の健全育成を推進するための経費に充てるため
15	保健事業推進基金	590	保健事業推進のための経費に充てるため
16	ふるさと創生人材育成基金	10,176	新しい時代づくりを担う人材の育成を推進するための経費に充てるため
17	地域福祉基金	46,399	地域における保健・福祉活動のための経費に充てるため
18	国際交流基金	700	国際交流活動を推進するための経費に充てるため

(注) ○印は皆さんの善意を受け入れながら基金の充実を図っています。

市債現在高

表6は市債の現在高です。学校建設や道路、公園、上下水道など、将来にわたって、多くの皆さんに利用される公共施設整備には、一時的に多額の資金を必要とします。

このため、国や公営企業金融公庫、市中銀行などから資金を調達して事業を実施しています。

基金の状況

事業実施後、長期間で返済していくことで、年度間の公平な費用負担を実現します。この借入金が市債です。

基金は、地方公共団体が、条例の定めるところにより、特定の目的のために財産を維持し、資金を積み立て、または定額の資金を運用するために設置するものです。

表8は主な基金の状況です。伊万里市では、財源の調整を図り健全な財政運営を行うための「財政調整基金」、市債の償還のための「減債基金」、将来の公共施設の整備に対応するための「公共施設整備基金」など18の基金を設置しています。

このうち、文化施設整備の経費に充てる「文化振興基金」など10の基金については、皆さんの善意を受け入れながら基金の充実を図っています。

表7 市有財産の状況

平成14年3月31日現在

区分	現在高	対前年比
土地	8,552,904 m ²	105.2%
建物(面積)	230,297 m ²	99.9%
有価証券その他	45,182万円	96.8%
基金	241,760万円	88.5%
重要備品	769個	101.3%
無体財産	1件	100.0%

平成13年度決算を

市民1人あたりに換算すると

一般会計歳入額 38万7627円
 // 歳出額 37万1242円
 // 公債費 4万 297円
 市債残高 80万 50円
 (H14.3月末現在、住民基本台帳人口59,819人)

見直そう交通ルールと あなたのマナー

同じ交通ルール違反でも「ついついっかり」というものもあれば、危険であることを承知で無謀な運転をするなどの悪質な違反もあります。

しかし、一人ひとりが交通ルールをしつかり守れば交通事故はもつと少なくなるでしょうし、万が一の事故の場合でも、大きなけがをしたり亡くなったりする人は減るでしょう。また自分が事故を起こさない、事故にあわないためには交通ルールを守るだけではなく、正しい交通マナーを身につけることも大切です。

そこで今回は、もう一度交通ルールやマナーの大切さを考えてみましょう。



飲んだら乗るな！ 乗るなら飲むな！

死亡事故などの重大事故には、飲酒が絡んでいるケースがたいへん多いようです。少しでもお酒を飲んだら、危険に対する反応速度や判断力は確実に鈍くなります。明らかに危険であることが分かっているながら、お酒を飲んで運転するのはもつてのほか。「うっかり」ではすまされないので

本年6月から改正道路交通法が施行され、飲酒運転などの悪質・危険な運転者に対する罰則がたいへん厳しくなりました。ビールを1本飲んで運転しただけでも、罰金は20万円以上です。それくらいの罰は当然だと認められるくらい、飲酒運転はたいへん危険な行為です。

「飲んだら乗るな！乗るなら飲むな！」日ごろの心がけがたいへん重要です。

車に乗ったら まずシートベルト

平成13年中、県内では42人が乗車中に交通事故で亡くなり、その内30人がシートベルトをしていませんでした。ここで注目すべきは、この内の14人は、シートベルトをしていれば生存可能であったとい



うことです。シートベルトを着用していれば、必ず事故が防げるといってわけではありません。しかし、いざという時にはシートベルトが命綱となります。シートベルト着用義務は、自分の命を守るためのルールです。ドライバー、助手席の同乗者はもちろんですが、後部座席の同乗者にも着用を勧めましょう。

また、6歳未満の幼児には、チャイルドシートの使用が義務づけられています。子どもたちを交通事故の被害から守るために、チャイルドシートを正しく使用しましょう。

チャイルドシートを

無料で貸し出しています



◆チャイルドシートの種類

▽幼児用（1歳～4歳くらいまで）

▽学童用（4歳～8歳くらいまで）

◆貸出期間 3か月以内

◆問合先 市総務課行政係

（☎）2111内線412

暗くなったら、とにかく目立つこと

当然のことですが、夜間は物が見えにくくなります。ですからドライバーは、車のライトを点け、しっかりと前方を注視しなければなりません。しかし、しっかりと注視していても、見えやすい物と見えにくい物があります。

ドライバーからは、明るい色（白や黄色）の服装をしている人で50歳、黒っぽい服装の人なら30歳まで近づかないと見えません。ところが、反射材を付けている人は、120歳ぐらい離れていても発見することができます。

夜間に外出するときには、

できるだけ明るい色の服装を心がけ、反射材を着用するようにしましょう。

早めのライト点灯を心がけましょう

夕暮れ時に道路を走る自動車を観察してみてください。早めにライトを点灯している車もあれば、かなり暗くなっても点灯していない車もありますね。

夕暮れ時は、自動車、バイク、自転車、歩行者などお互いに相手の存在が確認しにくくなる時間帯です。ドライバーの皆さん、早めにライトを点灯し、周囲に自分の存在を知らせましょう。

酒酔い・酒気帯び運転は厳しく罰せられます

酒気帯び運転

呼気1ℓ中0.15mg（血液1ml中0.3mg）以上のアルコールを体内に保有した状態で運転した場合

◆罰則 1年以下の懲役または30万円以下の罰金

◆違反点

- ①呼気1ℓ中0.25mg未満の場合 6点
- ②呼気1ℓ中0.25mg以上の場合 13点

酒酔い運転

アルコールの量に関係なく、いわゆる酔った状態の運転

◆罰則 3年以下の懲役または50万円以下の罰金

◆違反点 25点



許しません！暴走行為

危険で、しかも迷惑であることが分かっているにもかかわらず騒音をまき散らしながら暴走し、市民生活の安全と平穏を脅かすもの。それが「暴走族」です。

佐賀県は、県民が一体となって暴走族のいないまちづくりを推進するために、平成13年4月1日から「佐

賀県暴走族等の追放の促進に関する条例」を施行しました。この条例には、暴走族等の追放の促進に関し、県民、保護者、事業者などの責務が定められています。

《県民の責務》

▼暴走族などのいないまちづくりの担い手として、暴走族などの追放の促進に努める

▼県が実施する施策に協力する

《保護者の責務》

▼少年を暴走族に加入させない

▼暴走族に加入した少年を離脱させる

▼暴走行為の見物に行かせない

《事業者の責務》

▼不正改造用品の販売、取付けをしない

▼車両の不正改造をしない

▼不正改造車両などへ燃料を販売しない

▼衣服に暴走族などを誇示する刺しゅうなどをしない

市内では、警察の徹底した取締りのおかげで、現在では大きな暴走行為は見られないようですが、散発的に数台の車両が暴走しているようです。

暴走行為を見かけた人、暴走行為が行われようとしていることを知った人は、速やかに警察に通報してください。市民総ぐるみで、暴走行為を許さない環境づくりに努めましょう。

注目されたいための暴走行為

暴走行為を見物する人たちのことを通称ギャラリーといいます。

最近の暴走族は、このギャラリーに注目してもらうことを目的に暴走行為を行う傾向があります。

暴走行為を助長しないためにも、見物に行くのはやめましょう。また、暴走行為を見かけても、声援、拍手、身振り、手振りなどであおるのはやめましょう。

10月12日(土)、13日(日)

『おもしろ体験！ 子ども科学祭』

伊万里・西松浦
地区大会

を開催します



10月12日(土)、13日(日)の2日間、国見台体育館において『おもしろ体験！子ども科学祭』伊万里・西松浦地区大会を開催します。

これは、子どもたちがいろいろな実験や工作をすることで、科学の楽しさやおもしろさを体験してもらうための科学の祭典です。会場では、学校の理科の先生たちが実験の仕方をやさしく教えてください。

『来て・見て・さわって』体験することで科学の楽しさを感じてみませんか。子どもも大人も楽しめる内容ですので、ご家族そろってぜひご来場ください。

◆日時

▽10月12日(土)

午前10時～午後5時

▽10月13日(日)

午前10時～午後4時

◆会場

国見台体育館

◆入場料 無料

※国見台陸上公園内に無料駐車場があります

◆問合せ

市教育委員会生涯学習課内『おもしろ体験！子ども科学祭』伊万里・西松浦地区大会実行委員会事務局(☎23) 2111内線453)

実験・工作ブースの内容

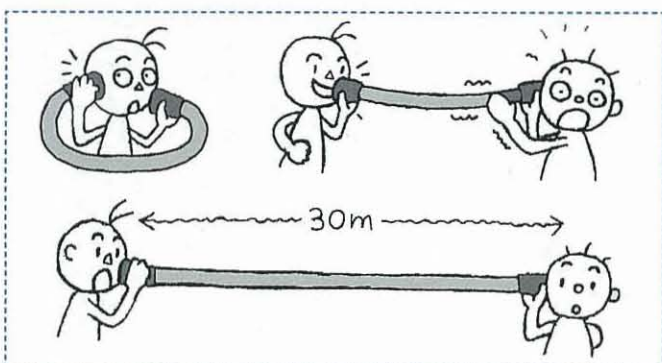
- ① ホパークラフトで遊ぼう
- ② ぶにゅぶにゅ「スライム」を作ろう
- ③ キーホルダーを作ろう
- ④ 飛ばそう！かさ袋ロケット
- ⑤ フィルムケースで遊ぼう
- ⑥ 巨大シャボン玉を作ろう
- ⑦ 3Dメガネ
- ⑧ 止まって見えるコマ
- ⑨ 美しい焼き物をつくろう
- ⑩ もどってくるかな？ プーメラン
- ⑪ エコーマイクを作ろう
- ⑫ 風船電話で遊ぼう
- ⑬ 空気砲を作ろう
- ⑭ 空気で遊ぼう
- ⑮ マイナス200度の世界を体験しよう
- ⑯ ビー玉万華鏡を作ろう
- ⑰ 葉脈のカードを作ろう
- ⑱ 活性炭電池で電車を動かそう
- ⑲ ソーラーカーで遊ぼう
- ⑳ フォトTシャツを作ろう
- ㉑ 紙コップロケットで遊ぼう

例えばこんな実験 があります

◆風船電話で遊ぼう

紙コップと細長風船を使って風船電話を作ります。

糸電話のようにして風船の片方の端の紙コップを耳につけて、他の端の紙コップを口につけてしゃべると、相手の声がよく聞こえます。これは、風船のゴム膜を振動が伝わるためで、同じものを2本作り、二人で向かい合って交互に耳と口を当てると、電話と同じように同時通話ができます。



パソコン教室の 受講生募集!

- ▼対象 20歳以上の市民ならどなたでも受講できます
- ▼定員 各コース20人
- ▼受講料 無料
- ※中級コースは、別途テキスト代が1000円程度必要
- ▼場所 市民センター情報化教室
- ▼講習内容
 - ▽初級コース パソコンの基本操作、文字の入力、インターネット、電子メールの利用方法など
 - ▽中級コース インターネット、電子メールの利用方法、画像の加工処理、年賀状作成など
- ▼申し込みの受付
- ▼受付開始 10月15日(火)～
- ※定員になりしだい締め切ります(事前受付はしません)
- ▼受付時間 午前8時半～午後5時
- ▼申込方法 電話で申し込んでください
- ◆申込・問合せ 市生涯学習課
(☎2111内線453)

コース	日 程	時間 帯
1 初級	10月31日(木)、11月1日(金)、5(火)、6(水)	午後1時半～4時半(3時間×4日間)
2 初級	10月31日(木)、11月1日(金)、5(火)～7(木)	午後6時半～9時(2時間半×5日間)
3 初級	11月16日(土)、17(日)	午前9時～午後4時(6時間×2日間)
4 中級	11月26日(火)～29(金)	午後1時半～4時半(3時間×4日間)
5 中級	11月27日(水)、29(金)、12月2日(月)～4(水)	午後6時半～9時(2時間半×5日間)
6 中級	12月7日(土)、8(日)	午前9時～午後4時(6時間×2日間)



市長と明日の伊万里を語りませんか

さわやか伊万里 タウンミーティング を開催します

市は、次の日程で「第1回さわやか伊万里タウンミーティング」を開催します。これは、市長自身が市民と直接対話し、市民の生の声を市政に反映させるとともに、市政の現状やこれからの方向などをわかりやすく説明する対話集会です。今後、市内の各町単位で順次開催を予定しています。誰もが自由に参加できる対話集会ですので、皆さん、ぜひご参加ください。※今後の開催予定は、広報などでお知らせします



- ▼日 時 10月21日(月) 午後6時～8時
- ▼場 所 山代公民館
- ▼テーマ
 - ▽山代町の開発について
 - ▽学校週5日制に対する地域の役割について
- ◆問合せ 市情報推進課
(☎2111内線405)

10月20日(日) 伊万里市駅ビルがオープン

伊万里市駅ビルが、いよいよ10月20日(日)にオープンします。

当日は、午前10時より駅ビルの完成を記念するイベントとして、落成式のほか西駅ビルの伊万里・鍋島ギャラリーで『現代鍋島の美展』が行われます。

駅ビルには、バリアフリーを考慮したトイレやエレベーター、市民が利用できる会議室や市民ギャラリーを設けています。また、東西二つの駅ビルは、2階部分のペDESTリアンデッキで結ばれ、JRとMRの乗り継ぎの利便性を確保しています。

- ◆問合せ 都市開発課
(☎2111内線341)

塚部市長が
市内男女の
最高齢者を訪問

長寿の秘けつを 教えてください



熊川 ナツさん (107歳)
(南波多町水留)
明治28年8月9日生まれ

時々カップ麺も食べます

日ごろは縁側で、縫い物をしたり洗濯ものを整理したりして過ごしていると語る熊川ナツさん。市内の女性最高齢者で、県内でも2番目の長寿者です。44歳の時にご主人を亡くし、それ以降は一人で家計を切り盛りしてきた気丈夫さが、言葉のはしばしにうかがえます。

「ここまで生きるとは思っていないませんでした。主人と早くに別れてからは、息子と二人で田畑を耕してがんばってきました。働きすぎたのか、このごろは足が痛くて、立った

り、座ったりするのがつらい」と語るナツさんですが、とても107歳とは思えないほど元気そうです。

長生きの秘けつは「何でもよく食べること」だそうです。何でもおいしく食べられるそう、特に好きなのはカップ麺。でも時に食べ過ぎて家族から叱られることもあるそうです。

塚部市長が「ぜひ県内でいちばんになるように長生きしてください」と励ますと「ありがたいことです」と答えていました。

のり栽培で鍛えたからだ

男性の最高齢者は、木須町に住む中村藤市さんです。以前は、趣味の焼き物づくりやゲートボールに汗を流していたそうですが、このごろは自宅で新聞を読んだり、テレビを見たりして過ごしているそうです。

「今まで病気という病気にかかったことはありません」と語る中村さんは、見るからに元気そのもの。今年の春には、選挙にも出かけたそうで、日常生活のほとんどは、家族の介護なしで過ごしているそうです。

「ここまで長生きしてきた秘けつをたずねると「やはり農業と、のり栽培で鍛えたからだを張って仕事をしてきたから自然と鍛えられたのでしよう」と語る中村さん。言葉のはしばしに、明治男の気骨みいたいものが見えます。それに何でも好き嫌いなく食べるそう、好物はうなぎだそうです。やはり頑強なからだ、何でもよく食べること。長生きの秘けつはこれにつきるようです。

「市長もなかなかお忙しいでしょう」と市長のからだを気づかう中村さんに「ありがとうございます。まだまだ長生きしてくださいね」と塚部市長は激励していました。

中村 藤市さん (101歳)
(木須町木須東)
明治34年1月1日生まれ



差別のない

明るい21世紀を めざして

人権フェスティバル2002



向井さんのやさしい歌声は何か心にしみ入るようでした

同和問題啓発強調月間にちなみ「いまり人権フェスティバル2002」が8月20日、市民センターを会場に開かれました。

これは、差別のない明るい伊万里市づくりを実現するために、同和問題をはじめとするあらゆる人権問題に対し、皆さんに正しい理解と認識を深めてもらおうと行われたものです。

第1部は「ふれあい人権コ

ンサート」と題し、フォークシンガーで、地元久留米市で人権・同和教育指導員も務めている向井治英さんのギターの弾き語りがありました。

向井さんは、自作の曲を歌いながら、身近に潜む人権問題などを紹介。特に自分の子どもがいじめにあい不登校になったことを切々と語ります。「娘のことでいろいろと心配しましたけれど、おばあちゃん

の髪をきれいにしてあげたいと現在は美容師になりました。これは親としてうれしかったですね。人間の心というものは傷つきやすく、癒されるには時間がかかるものだというところをつくづく感じました。人権というものを正しく勉強して、理解すると現実が見えてくると思います」と語っていました。

第二部は、関西テレビアナウンサー桑原征平さんの講演がありました。題して「思いやりの心で」。

「今の時代は、思いやりも何もない時代だと思っていました。阪神大震災の時に全国各地からボランティアの人が集まってくれました。あの時、日本人はすごいと感じました。でもすぐ人はそんなことを忘れてしまうんですね。忘れていいことと、忘れてはいけないことがあると思います。地球に対する思いやり、物に対する思いやり、人に対する思いやり、もう一回考えてみる必要があります。このまま進むと地球そのものが無茶苦茶になってしまふ、そんな危険性を感じます」とテレビの取材での実体験を交えて、ユーモアたっぷり語っていました。



征平さんの息もつかせないようなトークにあつという間の90分でした

郷土の文化財

伊万里市の歴史（補足）

享保の飢饉（その2）

佐賀藩の対応

佐賀藩の記録では、享保17年（1731年）6月に、伊万里郷、有田郷をはじめ、藩内各地から深刻な病虫害の連絡が寄せられています。

7月、藩は藩主の別邸に白山八幡宮と稻荷社を建て神にすがりました。

この7月、藩主鍋島宗茂の江戸参勤についての話し合いがもたれています。参勤の中止を幕府

に願い出て、浮いた経費を領民の救済にあてる意見も出しましたが、宗茂が家督を継いで初の参勤なので、行うことに決まりました。

佐賀藩は産業が乏しく、米の販売が藩財政を支えていました。売れ残った米は古米になり値段が下がるため、藩は米をその年に売りつくしていました。そのため、藩には飢饉に備える備

現在の伊万里保育園の場所には、佐賀藩の年貢米を納めた倉庫がありました



蓄米がほとんどありませんでした。

藩は救援米を幕府に求め、幕府は9月下旬に大坂から肥前国へ7700石の米を送ります。大村で荷揚げするつもりが、大村湾の天候が悪く、12月上旬まで荷揚げできませんでした。飢饉は、なかば人災です。藩の対応が領民の被害を大きくしたのです。

みんなの

広場

このコーナーでは、あなたの周りの身近な出来事や話題を待っています。市役所広報係へご連絡下さい。
☎23-2111 (内線207)



昔ながらの土器づくりに挑戦

子どもと地域の人たちの交流を図り、地域全体で子どもを育てていこうという取り組みが山代町で始まりました。名付けて『遊・友土曜クラブ』。今年7月からスタートし、毎月第1土曜日に地域の人たちを先生に、いろいろな遊びに取り組んでいます。この日行われたのは『土器づくり』。粘土と水を使いながら自分が作りたいものに形を整えていきます。参加した子どもたちは、真剣な表情で器づくりに取り組んでいました。



夏休みの宿題はこれで完璧さ！

夏休みも終盤にさしかかったこの日、大川内町のピノキオの家で親子木工教室がありました。当日参加したのは8組の親子。ピノキオの家指導員宝蔵寺道夫さんの指導のもと、思い思いの作品づくりに汗を流しました。果たしてうまくできたのかな。



900年来の『秘宝念仏』を披露！

東山代町脇野地区の催し『万燈の夕べ』が同地区の宝積寺境内でありました。当日は、佐賀県重要無形民俗文化財に指定されている『脇野の大念仏』が演じられ、白装束に身を包んだ踊り手たちが織りなす幻想的で神秘的な世界に、観客はじっと見入っていました。

多色刷りってどうやってできるの？

伊万里出身で、東京在住の多色刷り版画家山口徹三さんの版画実演が市民図書館でありました。参加した親子連れ約20人は、版が刷り上がるたびに歓声を上げながら「どんな画材を使っていますか」とか「何がいちばんむずかしいですか」と質問攻めしていました。





いつもと違ったお昼のひとときはいかが

佐賀県警察音楽隊による『お昼の演奏会』が、市役所1階の市民ロビーでありました。これは、同音楽隊が毎月1回、県内を回り開いているもので、この日は映画音楽など全9曲を披露。集まった人たちは、しばし時間を忘れ演奏に聞き入っていました。

子どもたちの目は舞台に釘づけ！

市民センターで、児童劇『チョコレート戦争』がありました。名誉を傷つけられた主人公たちが大人たちに立ち向かうという物語に、観ている子どもたちもハラハラどきどき。最後まで目が離せない展開に、子どもたちの目はまさに舞台の上に釘づけでした。



以前よりだいぶきれいになりました

伊万里町の川西、川南、川北青年部約50人による伊万里川の清掃作業がありました。これは、トンテントン祭りを前に、川落としの場所となる伊万里川を自分たちの手できれいにしようといわれたものです。参加者は機会があれば今後も続けたいと話していました。

昔なつかしの駄菓子屋さんも登場

『第10回有田川カワニバル』が二里町大里の有田川河川敷でありました。ストリートミュージシャン大会など多彩な催しに合わせ、いろいろな露店が店開き。中には、昔なつかしい駄菓子屋さんも登場し、子どもたちの人気をさらっていました。



日本文学、日本人、日本語ほんとうにおもしろかったと話すサイデンステッカーさん

コロンビア大学名誉教授で、源氏物語の翻訳など日本文学を世界に紹介したE・G・サイデンステッカーさんの講演会が市民図書館でありました。

サイデンステッカーさんは、日本の真珠湾攻撃が日本語を勉強するきっかけになったこと、また日本語を勉強することで川端康成、永井荷風、三島由紀夫ら日本の文豪と友人になれたことなどを詳しく紹介。それぞれの作家の特徴や、性格などをエピソードを交えながら話していました。当日会場は、150人を越す文学ファンで満員。これまであまり明かされていない、文豪の人となりなどに熱心に耳を傾けていました。

日本の文豪と友人関係を結べて幸せでした



伊万里市老人福祉大会

元気いっぱい 歌や踊りを披露！

第31回伊万里市老人福祉大会が、8月22日、市民会館でありました。

この大会は、市と伊万里市老人クラブ連合会の共催で毎年開いているもので、老人クラブの会員同士の連帯と親睦を深めるのが目的です。

この日は3部構成で行われ、午後からの第3部では、各地区老人クラブ会員の代表による演芸発表会が行われました。出演した皆さんは、そろいの着物や衣装に身を包み、この日のために練習を重ねてきた歌や踊りなどを元気いっぱい披露。会場に詰めかけた会員や関係者からは、盛んな拍手や声援が送られていました。



「食」と「農」を学ぶバスツアー

ふるさとへの農業を 身近に感じた一日



8月25日、市内の小学生とその保護者15組・36人が参加して「食と農を楽しく学ぶバスツアー」が行われました。

これは、健康な暮らしに最もたいせつな「食」と「農」についても子どもたちに学んでもらおうと、さが農業・農村ふれあい運動伊万里市実践協議会が開いたものです。

この日、朝8時半に集合した参加者たちは、さつそくバスに乗り込みツアーに出発。小ネギやアスパラガス、きゅうりや梨の生産現場、農産物直売所、伊万里牛肥育農家などを見学しました。

各訪問先では、関係者が栽培品種や栽培期間、出荷量などの状況をわかりやすく説明。また、実際にとれたての新鮮野菜を味わってもらおうと試食も行われました。さらに、梨園では全員で梨の収穫も体験。たわわに実った梨の前に、子どもたちは大喜びしながら自分の手で収穫を楽しんでいました。

参加した子どもたちは「梨が実っているところや、牛を初めて見た」「農作物のことがよくわかった」と、ふるさとの農業を改めて肌で感じたようでした。

四季の詩

稽古笛吹いて夜長の窓の番

大川内町大川内山 副田 螺山

露ふふむ枯草かげにコホロギの今生を鳴く
力かぎりに

大坪町白野

織田 キヌエ



伊万里町 往来 大川編

このコーナーでは、各町自慢の名所、旧跡を紹介していきます

梨発祥の地 大川

伊万里梨のルーツをたどる

つた博士に、当時の大川中学校の生徒たちが郷土でとれた梨を贈りました。博士はたいへん喜ばれ、お礼の手紙とともに、この作品を中学校に贈りました。これらは、今でも町民の宝として大事にされています。

この西日本随一の生産量と品質を誇る自慢の伊万里梨。ここ大川はその発祥地です。明治40年2月、立川では零細農業の打開策として、区長の丸尾栄次郎、青年会長の藤田竹治の二人による陣頭指揮のもと、山林原野の開墾に乗り出しました。そして、開墾した畑に梨をはじめとする果物を栽植したのです。これが『大川梨（現在の伊万里梨）』の始まりといわれています。

派な実がなっています。

さて、大川から梨が産出されたのは、これらが最初でしょうか。佐賀県の農業史によると「文政2年に大川野村から、茶、はぜ、柿梨少々、わらじ、売出申候」とあります。栽培梨でなく、自然発生した梨を売っていたのでしよう。川西の山すそ（田中辰起さん庭先）には、推定樹齢310年、高さ17呎の自然木の梨があります。これは「ケンボナシ」といい、今も甘味のある実をつけています。少し前までは、この実が肝臓や酔い覚まし薬として珍重されていたそうです。

もしかすると、このケンボナシが伊万里梨のルーツなのかもしれません。



遠くいにしえをしのばせてくれる、推定樹齢310年の自然木の梨「ケンボナシ」

当時の木は現存しません。伊万里梨（栽培梨）としては最古のものが小松良修さん（立川・本谷）の梨園にあります。その威風堂々とした古木には、今も何千個という立



紹介者の 堀田 明美さん(立川)

わが家の

アルバム

はらだ ゆきな (1歳)
原田 雪菜ちゃん (8か月)

- ★好朋・史穂さんの次女
- ★黒川町名村団地



わたしは、最近お姉ちゃん
と二人でおままごと遊びに夢
中なの。でも、ママ役はいつ
もお姉ちゃんばかり。わた
しのほうが小さいから仕方な
いんだけど、ご飯はお姉ちゃ
んよりもたくさん食べてるか
ら、そのうちにきつと逆転し
てみせるわよ。



おかあさんからひとこと

いつもみんなを楽しませて
くれる雪菜ちゃん。これから
も明るく元気に、そしてお姉
ちゃんとも仲良くしてネ。



ほほえ美さん

かね こ ます み
金子 真寿美さん(23歳)

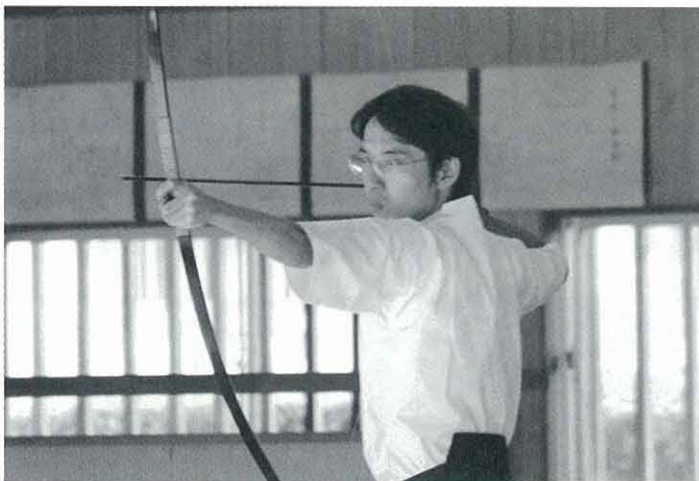
- ★立花台1丁目
- ★いて座・O型

真寿美さんは、(株)伊万里青
果市場に勤務して6年目。職
場では、パソコンでの伝票入
力を担当しています。早朝か
ら競りが行われる青果市場だ
けに、毎朝6時半には出勤す
るといふ彼女。今ではすっか
りその生活に慣れてしまい、
休日にも決まった時間に目が
覚めてしまうそうです。

そんな彼女は最近、仕事帰
りにスポーツジムと書道教室
に通い始めたそう。「ジムは
体力作りのために週2回行っ
ています。書道はまだ始めた
ばかりですが、できれば師範
免許が取りたいですね」と笑
顔で話してくれました。

伊万里正鶴会弓道選手権大会

一本の矢に全神経を集中!



伊 万里正鶴会主催の第20回弓道選手権大会が、

9月15日、国見台弓道場で開かれました。当日は、県内はもとより他県からの出場もあり、総勢120名の選手が参加。競技は、28射離れた的をめぐって8本の矢を射り、的中した本数で競われました。

男子では、他市の選手の活躍が目立つなか、地元の緒方大輔選手が8射7中で4位、中島一郎選手が8射6中で9位と健闘しました。

また、競技終了後には、扇を的に見立てて、当たれば特産の伊万里梨をプレゼントす

る余興も行われ、大いに盛り上がりました。
なお、上位の結果は次のとおりです。

《男性の部》

- ①岡 幸好 (鹿島市)
 - ②渡辺和秋 (大村市)
 - ③段 琢也 (武雄市)
 - ④緒方大輔 (立花台3丁目)
 - ⑤金子 渉 (佐賀市)
- 《女性の部》
- ①真辺さやか (長崎市)
 - ②岡 里美 (鹿島市)
 - ③酒井美佳 (唐津市)
 - ④松本澄子 (唐津市)
 - ⑤坂上好子 (佐賀市)

10月の町民スポーツ

- 6日(日)
 - 山代町秋祭奉納少年剣道大会
9時開会 山代中学校
- 13日(日)
 - 大坪地区グラウンドゴルフ大会
9時開会 伊万里中学校ほか
 - 波多津町軽スポーツ大会
8時50分開会
波多津町内運動広場
- 20日(日)
 - 黒川町内一周駅伝大会
8時半開会 黒川町内
 - 東山代町三世交代
グラウンドゴルフ大会
13時開会 東山代運動広場
- 11月3日(日)
 - 波多津町内一周駅伝大会
13時開会 波多津町内
- 11月10日(日)
 - 大坪地区対抗駅伝大会
9時開会 国見台陸上競技場
 - 大川内町内一周駅伝大会
8時15分開会 大川内町内

10月の市民スポーツ

- 4日(金)
 - シルバー体育祭
9時半開会 国見台陸上競技場
- 6日(日)
 - 市内レディース
バドミントン大会
9時開会 国見台体育館
- 14日(月)
 - 国見台陸上競技カーニバル
9時開会 国見台陸上競技場
- 16日(水)
 - 老人クラブ連合会
グラウンドゴルフ大会
8時半開会 国見台陸上競技場
- 20日(日)
 - 市小学生陸上運動大会
9時開会 国見台陸上競技場
- 27日(日)
 - 市民体育祭
9時開会 国見台陸上競技場
- 11月2日(土)
 - 伊西地区中学生新人
ソフトテニス大会
9時開会 国見台庭球場
- 11月2日(土)～4日(月)
 - 市長旗争奪伊万里地区
高等学校野球秋季大会
9時開会 国見台野球場
- 11月3日(日)
 - 佐賀県グラウンドゴルフ
交歓大会
9時開会 国見台陸上競技場ほか

第34回市民体育祭

を開催します!

スポーツを通して、心身ともに健やかな人と地域づくりをめざし、市民総参加による第34回市民体育祭を開催します。

小学生からおじいちゃん、おばあちゃんまで、みんなが楽しめる体育祭とするため、多数の参加をお願いします。

▼日時 10月27日(日)

▼会場 午前9時
国見台陸上競技場

さわやかリレー 出場チームを募集

今年、新種目「さわやかリレー(4×100m)」を行います。これは、職場や友達同士、各種スポーツクラブの仲間など、4人1組でだれでも参加できるリレー種目(オープン競技)です。

▼参加資格 あなたも、さわやかな汗を流してみませんか。

▼申込・問合せ 市体育保健課
(☎)2111内線464

第38回佐賀県スポーツ少年団大会

一致団結した チーム同士の勝負

第38回佐賀県スポーツ少年団大会が、8月25日、伊万里市をメイン会場に開催されました。

毎年、県内のスポーツ少年団が一同に集まり行われるこの大会。今年は、10種類の競技に130団、総勢1790人が参加して行われました。競技中各会場には、選手た

ちの気合いの入ったかけ声と、詰めかけた家族の声援が響きわたっていました。

なお、市内のチームの主な結果は次のとおりです。

《陸上》

- ▼小学生低学年男子
 - ①伊万里三香A
 - ③東山代陸上A
 - ④I C伊万里
 - ⑥I J A C
- ▼小学生低学年女子
 - ①I C伊万里
 - ④I J A C
 - ⑤東山代陸上A
- ▼小学生高学年男子
 - ①伊万里三香A
 - ④東山代陸上A
 - ⑤伊万里三香B
 - ⑥東山代陸上C
- ▼小学生高学年女子
 - ②I J A C
 - ③I C伊万里
 - ④東山代陸上A



⑤伊万里三香A

- ▼中学生男子 ①I C伊万里
- ▼中学生女子 ①I J A C

《剣道》

- ▼小学生男子
 - ▼第2試合場 ①明星館
 - ▼第3試合場 ①錬成館
 - ▼第4試合場 ①錬心館A
- ▼小学生女子
 - ①松武館
- 《バレーボール》
 - ▼Aパート
 - ②伊万里ジュニア
 - ▼Cパート
 - ①大坪ジュニア
- 《軟式野球》
 - ▼Aパート ①二里少年野球
 - ▼Bパート ①立花少年野球
 - ▼Cパート ②波多津少年野球
- ▼Eパート
 - ①伊万里愛球会



ライオンズ杯争奪グラウンドゴルフ大会が9月8日、国見台の陸上競技場と球技場を会場に開かれました。この日は、市内から292人が参加。3パートに分かれて個人戦を行いました。

澄みきった青空のもと、参加者たちは一打、一打に一喜一憂しながらプレーを楽しんでいました。なお、上位の成績は次のとおりです。

▼Aパート

- ①白石正一（山代城山クラブ）
- ②富村栄治（大坪赤門クラブ）
- ③米岡敏彦（里和会）
- ④副島 勇（里和会）
- ⑤鳥山安太郎（多々良）
- ⑥ 測上 博（大川内体協）

▼Bパート

- ①前山末雄（木寿会）
- ②内田直（南ヶ丘）
- ③大川内正弘（円蔵寺クラブ）
- ④松尾義明（大川内体協）
- ⑤山口満重（里和会）
- ⑥中江寿人（立花台）

▼Cパート

- ①川原徳次（里和会）
- ②前田信義（まつら）
- ③浦川俊光（ゆうゆうクラブ）
- ④柴原信喜（栄町同好会）
- ⑤梅崎幸雄（山代城山クラブ）
- ⑥立石巧（まつら）

ライオンズ杯争奪 グラウンドゴルフ大会

好スコアめざして
気の合う仲間と
さわやかな汗！

くらしのチャンネル

お知らせコーナー

お知らせ

一定面積以上の土地取引は届け出を!

一定面積以上の土地について売買などの取引引きをした場合には、国土利用計画法により、契約締結後2週間以内に、買い手が土地の利用目的および取引価格などを届け出なければなりません。

県は、その利用目的が、公表されている土地利用に関する計画に適合しているかなどを審査し、場合によっては利用目的の変更を勧告することがあります。なお、届け出をしなかったり、偽りの届け出をしたりすると、罰則が科せられることがあります。

- 届出が必要な面積
- ▽ 都市計画区域
- 5000平方メートル以上
- ▽ 都市計画区域以外の区域
- 1万平方メートル以上

- 届出義務者 土地の買い主
- 届出の時期
- 契約締結後2週間以内
- 届出先 市企画政策課
- 罰則

- 6か月以下の懲役、または100万円以下の罰金
- 問合せ 市企画政策課
- (☎ 2111内線406)

ご存じですか 総務省の行政相談

10月21日から27日は、行政相談週間です。総務省は、国などの行政に対する意見や苦情、要望を受け付け、行政運営の改善などに結びつける業務を行っています。

近年では、行政相談をきっかけに、保育園などで働いている人を「保母」から「保育士」に制度が改められました。また、公的年金の支給日が休日と重なる場合の前倒し支給も、行政相談がきっかけです。時代に行政があつていない、納得できないなど、お困りのことがあつたらお気軽にご相談ください。

- 日時 毎月第3水曜日
- 午前10時～午後3時
- 会場 市役所1階
- 市民相談コーナー
- 行政相談委員
- 古賀儀七（松浦町）
- 小嶋紀夫（黒川町）
- 問合せ 市民サービス係
- (☎ 2111内線225)

政治家の酒食のもてなしはダメ!

実りの秋となり、これから市内各地で秋祭り（おくんち）が行われます。皆さんもお互いの家を訪ね、ともにお祝いをすると思えます。

しかし、政治家が、自宅にきた自分の選挙区内の人（親族を除く）に対して酒食を提供することは、公職選挙法によって禁止されています。

政治家とは、候補者、候補者になろうとする人、現に公職にある国会議員、県議会議員、市長、市議会議員などのことです。

また、一般的には日常生活のつきあいと思われる「お祝い」や「お見舞い」なども禁止されています。

- 問合せ 市選挙管理委員会事務局
- (☎ 2111内線470)

伊万里市 防災フェア2002



「災害のない、住みよいまちづくり」をめざし、市民一人ひとりに自主防災への理解と認識を深めるため「伊万里市防災フェア2002」を開催します。

- 日時 10月20日（日）
- 午後1時～5時
- 会場 市民センター
- 主な催し

- ▽ 防災講演
- ▽ 消防スケッチ大会
- ▽ 住宅防火診断
- ▽ 体験コーナー
- ▽ はしご車試乗体験
- ▽ 消防装備体験
- ▽ 救急処置体験
- ▽ 濃煙体験

火災が発生した時、煙の中であなたは落ち着いて行動できますか。もしもの時のために濃煙体験をしてみませんか

◆お楽しみコーナー

- ▽ 記念写真コーナー
- ▽ 金魚すくいコーナー
- ◆ アトラクション
- ▽ 幼年消防クラブ演技（南波多・立花・久原保育園）
- ▽ 大坪少年消防クラブ鼓笛演奏
- 問合せ 市消防本部予防課
- (☎ 4311)

パソコンルームをご利用ください

市は、インターネットや電子メールをはじめとしたパソコン操作を学習することができ、パソコンルームを市民センターに開設しています。仲間を集めてのパソコンの練習や職場研修などにご利用ください。

- 場所 市民センター情報化教室
- パソコン設置台数 21台
- （インターネット接続可能）
- 機器使用料 無料
- ※ 教室の使用料は有料です。料金は市民センターにお問い合わせください
- 利用条件 会費を徴収するなど、営利目的での利用はできません
- 申込・問合せ 市生涯学習課 (☎ 2111内線453) または市民センター (☎ 23911)

10月の行事

市民センター ☎ 23911

6日(日) 伊万里市文化祭参加
伊万里合唱団定期演奏会
14時 大人 500円
中学生以下 300円

12日(土)、13日(日)
第4回伊万里・黒澤映画祭
12日:9時 13日:10時

20日(日) 伊万里市防災フェア
13時 無料

26日(土) 伊万里市文化祭参加
長野由子とオールウェイズ
オーケストラコンサート
18時半 大人 500円
小人 無料

市民会館 ☎ 27105

30日(水) 佐賀県交通安全県民大会
13時半 無料

市民図書館 ☎ 234646

20日(日) 一映「とべない沈黙」
13時半 無料

◆特別企画『山口判事没後55年
講演会とドキュメント展』
◇展示会 10月8日(火)~13日(日)
◇講演会 10月12日(土) 13時半~
演題「知っていますか?
実証山口判事の生と死」
講師:山形道文氏
(函館市在住の弁護士)
※毎週土曜日 お話し会 14時半~
※都合により上映時間を変更することがあります

市民相談

会場:市民相談コーナー
時間:10時~15時 無料・秘密厳守
法律相談:8時半受付 先着10人まで

- 法律 (木) 3.17
- 交通事故 (火) 8
- 行政 (水) 16
- 人権 (火) 1.15
- 身障者 (月) 28
- 消費生活 (月) 7.15(火).21.28
- 女性就業 (水) 2.9.16.23.30
- 社会保険 (金) 4.11.18.25

- ボランティア相談…毎週月曜日
10時~15時 会場 市民ロビー
- 緊急巡回労働相談…毎月第3火曜日
10時~16時 会場 市民ロビー

15日(火)の人権相談は、特に、
女性の人権(セクシャル・ハラス
メントなど)についての相談に応
じます

☎ 232111 (内線226)

伊万里市駅ビル オープニング記念事業

伊万里市駅ビルのオープン
を記念して、次の事業を行
います。皆さん、ぜひお出
かけください。

《伊万里フォトコンテスト入
賞作品展》

先に実施しました「伊万里
フォトコンテスト」の優秀作
品を展示します。

●開催期間

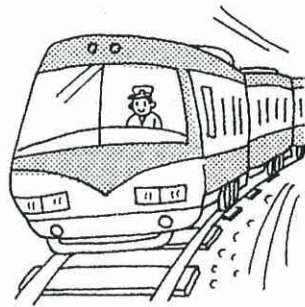
10月20日(日)~27日(日)

●会場 伊万里市駅東ビル
2階市民ギャラリー

●問合せ 伊万里市観光協会
(☎ 233479)

《鉄道100年の歩み展》

明治31年、伊万里鉄道株式
会社からはじまった伊万里と



鉄道のつながりは100年を
超えました。そこで今回、市
民の皆さんなどが所有してい
る鉄道にまつわるいろいろな
『モノ』を展示します。

伊万里と鉄道の歩みをたど
りに、ぜひご来場ください。

●開催期間 10月30日(水)
~11月10日(日)

●会場 伊万里市駅東ビル
2階市民ギャラリー

●問合せ 市商工観光課
(☎ 232111内線352)

皇太子同妃両殿下 ご来

10月6日(日)、嬉野町で
開催される『第26回全国育樹
祭』に皇太子同妃両殿下が御
出席になります。

今回の御日程では、5日
(土)から7日(月)にか
けて県内を御視察されます。特
に、6日(日)の午後は有田
町の窯元を御視察される予定
になっています。

●行啓の順序

▼5日(土) 午後(お泊所)
嬉野町(和多屋別荘)

▼6日(日)

▼午前 嬉野総合運動公園
(全国育樹祭)

▼午後 有田町(柿右衛門窯)
▼7日(月)

ぼしゅう

職場対抗カラオケ トンテン

トンテントンに負けない、
あなたの自慢ののどを聞かせ
てください。

●日時 10月24日(木)
午後3時半~(予定)

●会場

駅通り(さのや前特設舞台)

●出場資格 市内の事業所に
お勤めの人
●チーム編成 2人1組

▼午前

佐賀短大付属三光幼稚園

●午後 佐賀県総合体育館
●問合せ 市総務部調整室
(☎ 232111内線440)

入会しませんか シルバー人材センター

●応募資格 市内に居住する
おおむね60歳以上の人で、
健康で働く意欲のある人

●仕事内容

▼福祉・家事援助サービス
▼公民館、学校、駐車場管理

▼植木の手入れ、消毒
▼公園の清掃、草刈り

▼農作業の手伝いなど
●申込・問合せ

市シルバー人材センター
(☎ 233471)

※同一事業所内で出場のこと

●募集チーム数
8チーム(先着順)

●申込期限 10月15日(火)
●申込・問合せ 市商工観光
課(☎ 232111内線385)



ふるさと
故郷・伊万里から遠く離れて仕事などに頑張っている伊万里出身者がいらっしやいます。また「伊万里」という語感が好きで、これを店名にされているお店なども数多くあります。このコーナーでは「伊万里」と縁が深いみなさんのお便りをご紹介します。

『二里町大里を出郷して…』

大阪府高槻市 ^{まつお}松尾 ^{まさたか}正隆さん

佐世保駅から家族に見送られて、急行・西海号は関門海峡を渡って一路大阪へと向かった。期待と不安を乗せた就職列車である。

あれから41年の歳月が光陰矢の如しに流れて、すっかり大阪が第二のふるさとなった。

私は、昭和18年7月9日、満州国新京市（現中国長春市）に生まれ、終戦から1年後の9月に父母の故郷・伊万里に生還した。引揚げの折りの並々ならぬ苦勞を、後に母から聞かされたが、現地に残されていたら：真に運命的な出来事である。一昨年の夏、戦後55年の節目に、妻と二人で中国・東北地方を旅して、出生地をこの目で見る事ができた。

幼少期から18歳までを二里町大里で過ごしたのに、後の40年より遙かに長い期間のように思えてならない。正面に腰岳、背面に国見山が聳え、いつに変わらぬ風情は今尚脳裏に焼きついている。幼少期からの仲



間で地元に残っている小森君、増田君、そして福岡県に住む馬場君とは正に竹馬の友である。

私はポンプメーカーの西島製作所に勤務、入社以来人事部門を歩んだ。ここで素晴らしい経営者・原田龍平氏（佐賀県藤津郡塩田町出身）に出会った。私の人生作りの大きな基盤をなした『わが師』である。社内報編集を通じて経営哲学を学ぶことができ、社史の編纂、そして最後に師の自叙伝『風雪八十五年』を出版し、亡師に捧げた。

とくに師は、故郷・佐賀県を人一倍愛され、郷土の発展を念願しておられた。来客のお土産には有田焼を、社員食堂をはじめ、事務所のお茶は嬉野茶を、工場の建物はすべて佐賀県の

業者に、また本社ビルの外壁には有田の磁器タイルを、さらに社員の採用に關してもまず『佐賀んもん』を、そのために毎年県下の工業、商業高校はすべて訪問し、伊万里のみならず佐賀県の隅々まで行脚させていただいた。

会社生活30年を節目に独立して『TMC社』を設立、経営コンサルタントの事業を始めて11年が経過した。西島で蓄積されたノウハウがいま大いに活かされている。

百年の歴史を誇る、母校伊万里商業高校で、在校生に講演の機会を得たことも大変光榮な出来事であった。また『ふるさと応援団』として、伊万里大使を拜命し、微力ながらわが故郷・伊万里のPRに尽力させていた。去る8月22日に関西地区意見交換会が開催され、伊万里市の現状と今後の施策を直にお聞きし、わが故郷の発展に誇りを感じた次第である。二里町大里に育まれた郷愁はますます高まっている。



今月号の特集の取材で福岡、大阪、東京を回ってきました。特に市場の取材は朝が早く、始発の電車で飛び乗っての移動できつい旅でしたが、競り場に「いまり」と誇らしげに書かれたパッケージを見て、何かうれしくなりました。東京で、大阪で、いまりと書かれたパッケージが競り落とされてあちこちに散っていく。ただそれだけのことですが、伊万里がここにも売られている、あそこでもと思うと何だか感動的でした。「伊万里と名がつくだけで、何かいいイメージですね」という担当者のごとくに、やせた胸を少し張って帰ってきました。皆さん「伊万里」はすごいです。(V)

人のうごき

平成14年9月1日現在
 ●人口 59,811人 (+ 43)
 男 28,548人 (+ 9)
 女 31,263人 (+ 34)
 ●世帯 20,461世帯 (+ 23)
 () は前月比

広報 **伊万里** 2002-10

●発行日／平成14年10月1日
 ●発行編集／伊万里市役所秘書課広報係
 (0955)23-2111
 〒848-8501佐賀県伊万里市立花台1-1-1
 ●伊万里市のホームページ
<http://www.city.imari.saga.jp/>
 ●印刷／株式会社三光