

# 伊万里



2012  
(平成24年)

5  
月  
May

No.699 Contents

目次

特集 地域を守るわがまちの消防団……	2
インフォメーション伊万里……	6
みんなの広場……	14
教育と文化……	15
ほがらかページ……	16
スポーツ……	18
くらしのチャンネル……	20
国際アマチュア陶芸展……	24

今月のフォト

すっかり春の風物詩として定着した『伊万里ウオーク』。暖かい日ざしに包まれ、絶好のウォーキング日和となった4月1日、たくさんのウォーキングファンが参加した『古伊万里コース』では、満開の桜や古伊万里文化漂う伊万里の町並みを満喫しました。【18ページに関連記事を掲載しています】



特集

# 地域を守るわがまちの消防団



## 消防の任務（消防組織法第一条）

消防は、その施設および人員を活用して、国民の生命、身体および財産を火災から保護するとともに、水火災または地震などの災害を防除し、およびこれらの災害による被害を軽減することを任務とする。

消防団は、消防本部や消防署の職員と違い、本業を持ちながら、『自分たちの地域は自分たちで守る』という精神に基づき、地域の安全を守るために活躍している人たちの集まりです。

火災ばかりでなく、近年は台風や集中豪雨など自然災害への出動回数が増加しており、地域の防災活動の一翼を担う消防団の役割はますます重要となっており、地域の期待も高まっています。

皆さんは、わがまちの消防団のことをどれくらい知っていますか。今回の特集では、地域を守るわがまちの消防団の現状や課題、消防団員の活動や思いなどを通じて、安全なまちづくりについて考えます。

## ☆ 伊万里市の消防団の概要

● 団員数 1,003人（4月1日現在）

● 分団数 1本部 12分団

### ● 主な活動

火災の鎮圧、風水害の軽減、警戒警備、行方不明者の捜索など

### ● その他の活動

消防出初式、佐賀県女性消防団員活性化セミナー、佐賀県総合防災訓練、春・秋の火災予防運動中の広報活動、夏季訓練・夏季点検、火災防御訓練、危険予知訓練研修会、年末警戒、家庭の火の元点検など





## 消防団の現状と課題

就業構造の変化や若年層の都市部への流出、地域の連帯意識の希薄化などにより消防団を取り巻く環境は大きく変化しています。消防団の現状や課題についてご紹介します。

消防団員の数はピーク時に200万人を超えていましたが、全国的に年々減少しており現在は約88万人です。本市においても、10年前と比べて、130人以上団員数が減少しています。

また、消防団員の全国の平均年齢は38・8歳（平成22年4月1日現在）、本市では34・8歳（平成23年4月1日現在）といずれも高く、若者の入団促進が必要となっています。以前の消防団員は、自営業

者や農林漁業者が多くを占めていましたが、就業構造の変化に伴い、被雇用者いわゆるサラリーマンの団員が増加し、現在では全国で約7割、本市においては約8割にも及んでいます。サラリーマンの場合、勤務先によっては日ごろの研修や訓練に参加しづらいケースもあるほか、勤務地が居住地から離れていて緊急の呼び出しに対応できない場合もあるなど、防災力の低下が懸念されています。



## 事業所の協力も必要です

消防団員の多くをサラリーマンが占めている現状から、消防団の活性化のためには、サラリーマンが入団しやすく活動しやすい環境を整備することが重要です。そのためには企業や事業所の理解と協力が不可欠です。

国や市では、消防団活動に協力している事業所に対して表示証を交付する『総務省消防庁消防団協力事業所表示制度』、『伊万里市消防団協力事業所表示制度』をそれぞれ導

入しています。この制度の目的は、協力事業所が地域への社会貢献を果たしていることを社会的に評価することにより、事業所の信頼性の向上につなげるほ

## ☆ 活躍しています！ 女性消防団



新しい仲間をお待ちしています



きめ細かい活動を行っている女性消防団員の皆さん

消防団員総数が減少する中、全国的に増加しているのが女性消防団員数です。平成23年4月1日現在で19,577人で全体の約2.2%を占め、5年前と比べて4,912人増加しています。本市における女性消防団員数は約20人で推移しており、各地で地域の高齢者世帯への防火訪問や応急救護手当などの講習、防火啓発活動などきめ細やかな活動で活躍しています。

女性部長の宮崎紀子さんに日ごろの活動内容などについてインタビューしました。



↑ 消防団活動への協力が評価された名村造船所伊万里事業所の皆さん（中央2人）

## インタビュー



伊万里市女性消防団 女性部長 宮崎 紀子 さん

### 仲間との絆深まる 消防団活動

伊万里市女性消防団は、平成3年に誕生して今年で22年目になります。現在の団員は、19人（定員24人）です。私たちの主な活動は、一人暮らしの高齢者宅への防火安全訪問や防火劇などを通じての『女性のソフトな面や女性ならではの視点』を生かした火災予防の啓発です。劇はコミカルに仕上がっていて、発表先で好評をいただいているんですよ。ほかにも、『応急手当指導員』の資格を取得し、『消防士の皆さんと応急処置、手当の指導講習への参加、災害発生時の炊き出しなど被災者の支援も行っています。』

活動の中で、『ありがとう』の声をいただくと、入団して良かったと心から思いますし、ともに活動する仲間と生まれる絆が消防団の魅力です。私たちと一緒に地域のために活動してみませんか。



# 団員が思いを語る



伊万里市消防団には、現在12分団1003人の団員が所属しており、警戒警備や訓練などさまざまな活動を行い、地域における消防や防災力の向上において重要な役割を担っています。

ここでは、その団員の中から、各分団で実際に活躍しているホープの意気込みや地域への思いなどを紹介します（敬称略）。

あなたもかけがえない日常や大切な人を守るため、また、災害に強い安全で安心できるまちをめざし団員とともに活動してみませんか。



## 団本部

女性部（団員）  
小川 まゆみ  
（脇田）



知人の勧めで入団し5年目です。当初、私に出来るだろうかと不安でしたが、各種行事などに仲間の団員とともに取り組んでいくにつれ、絆が深まり、今では楽しく活動できています。これからも『女性だから出来る活動』をめざして頑張ります。

## 団員一丸となって地域を守るために頑張っています あなたも消防団に入って一緒に活動してみませんか



## 大坪分団

第5部（団員）  
松尾 祐介  
（東田蔵寺）



消防団に入ったきっかけは近所の人の誘いで、気軽に入団しました。昨年からラッパ隊に入る機会に恵まれ、ラッパも頑張っています。きつと感じることもあります。地域や団員の人たちのおかげで楽しく消防団活動に取り組んでいます。



## 牧島分団

第2部（団員）  
黒川 裕一郎  
（木須西）



地域の先輩に誘われ入団して3年目になります。消防団に入ってよかったことは、地域の役に立てることや地域の人たちとの交流がもてることです。これから訓練などで多くの知識を学び、さらに地域に貢献できるよう頑張っていきます。



## 伊万里分団

第1部（団員）  
中田 佳成  
（朝日町）



私の部の管轄は、中心市街地です。商店や住宅が密集しているため、ひとたび火災が発生すれば大火災になる恐れがある責任が重い地域でもあります。火災予防を最重点課題と位置づけ、これからも消防団活動に精進していきたいと思っています。



## 波多津分団

第3部（団員）  
金子 哲也  
（内野）



入団して1年の間に参加した訓練の中で、分団幹部の人たちから熱心な指導を受けるうちに消防団活動の重要性というものを改めて感じました。これからも先輩たちから指導を受けながら、地域住民の期待に応えられるよう精一杯頑張っていきます。



## 黒川分団

第4部（団員）  
中嶋 慎也  
（牟田）



入団式で初めて制服に袖を通したとき、責任の重さをひしひしと感じました。合同訓練では、団員のきびきびとした動作に感動したのと同時にホースが重く、自分の体力不足も痛感しました。これからも微力ですが、地域の防火・防災に努めていきます。



## 大川内分団

第3部（団員）  
崎田 修嗣  
（福野）



周囲からの勧めもあり、また、地域に貢献したい、何か自分にも役に立てることがあるはずとの思いで入団を決意しました。まだ未熟な部分も多いですが、先輩たちの指導を仰ぎながら、誇りと責任を持って消防団活動に励みたいと思います。



松浦分団



第1部 (団員)  
百武 智治  
(下平)

入団して約1年が過ぎました。これまでたくさんの消防訓練を行ってきた中で、消防団員は地域に必要な不可欠な存在だと感じました。今後も消防団員としての役割を果たし、責任感を持ち積極的に地域住民のために消防活動を行っていきます。

大川分団



第3部 (団員)  
大神 尚基  
(立川)

結婚をきっかけに伊万里市に移り住みました。知り合いがほとんどいない状況の中、地域に溶け込んでいきたいという思いから入団しました。ここで得た仲間とともに、これからも地域の安全のため、消防団活動に取り組んでいきます。

南波多分団



第2部 (団員)  
前田 允まきと  
(笠樵)

入団のきっかけは、周囲の先輩・同僚からの勧めでした。さまざまな消防団活動を通じ、分団長をはじめ諸先輩たちから学んだことを少しでも今後の地域活動に生かすとともに、地域に密着した信頼される消防団員になることをめざします。

山代分団



第1部 (団員)  
藤浦 誠宗まこと  
(福川内)

消防団に入団して3年目となり、火災予防広報や各種訓練に積極的に参加することで、消防団員としての責任を一層痛感しています。一人の力では難しいですが、先輩団員の皆さんと協力して火災ゼロの山代町になるよう頑張ります。

東山代分団



第2部 (団員)  
金子 正俊  
(長浜)

訓練や研修、広報活動などを通じて、少しずつではありますが、消防団精神を学ばせてもらっています。歴代の先輩たちに恥じないような活動を今後とも続けていきたいと思っておりますので、地区の皆さん、よろしくお願ひします。

二里分団



第4部 (団員)  
池田 努  
(東八谷搦)

消防団に入団して2年が経ち、消防団活動を通じて地元や地域を守りたいという意識がだんだんと強く芽生えてきました。地域の安心と安全を守るため、火災や災害時を想定した訓練に積極的に参加し、地域に貢献できるよう頑張ります。

『地域に開かれた消防団』として

自らの地域は自ら守る

私たち伊万里市消防団は、『自らの地域は自ら守る』という精神に基づき、消火活動をはじめ各種災害や行方不明者捜索など幅広い分野で地域防災の要として市民の期待に応えるべく、『安心安全なまちづくり』に取り組んでいます。

消防団員のやりがいは、地域に暮らす自分自身が地域のために動き、身近な人の役に立っていることだと思えます。そして、年齢も職業もさまざまな仲間と出会い、ともに汗を流すことで人としても大きく成長できることも魅力です。例えば災害時には、地域の人たちとも連携し合いながら、一緒に乗り越えるための活動を通して、地域の人たちとの絆をさらに強く育むことができるのです。あなたも

市民の皆さん、ともに団結し安全なまちづくりをめざしましょう！

私たちの仲間に、やりがいある消防団員の一人になりませんか。

市民と一緒に歩んでいく

日ごろの厳しい訓練を支えるのは、自分のためではなく、『大切な人や好きなまちを守りたい』という強い意志と団結力です。私たちは、これからも『地域に開かれた消防団』として一致団結し、市民の皆さんの安全や安心を守り続けます。

しかし、真の災害に強く安全で安心できるまちづくりをめざすためには、市民や地域の団結も不可欠です。皆さんも私たちとともに団結し、ともに歩んでいきましょう。



伊万里市消防団 団長 諸石 義弘

# ご利用ください！ まちづくり出前講座

市は、皆さんの身近な生活に関わる行政情報を積極的に提供し、市民参加によるまちづくりをめざすため『まちづくり出前講座』を行っています。昨年度は、実施回数 122 回、延べ 5,660 人の参加がありました。

皆さんが知りたいことや聞いてみたいことなどを、下記のメニューから選んでください。市職員が皆さんのもとに出向きますので、お役立てください。



- 対象 市内に在住、通勤・通学しているおおよそ 10 人以上の団体
- 時間 午前9時から午後9時の間で、2時間以内
- 場所 市内のみで、受講場所の確保は申込者でお願いします
- 講師料 無料
- 申込方法 受講予定の2週間前までに、受講申込書を男女協働・まちづくり課まで提出してください。FAX、メールでも受け付けます
- ※申込書とメニュー表は、男女協働・まちづくり課、各町公民館、市民図書館、市民センター、生涯学習センター、市民交流プラザにあります。また、市のホームページからもダウンロードできます
- 申込・問合せ 男女協働・まちづくり課 (TEL 2115・FAX 27213)  
Eメール：danjo-machizukuri@city.imari.lg.jp

## 平成24年度 まちづくり出前講座メニュー

ジャンル	番号	講座名
市 政	1	市政の動きについて（市長講話）
	2	行政改革について
	3	第5次伊万里市総合計画について
	4	伊万里湾の開発について
	5	伊万里市の国際交流について
	6	考えてみましょう！『男女協働参画』
	7	食のまちづくりについて
	8	市民との協働のまちづくり (地域の元気推進事業を含む)
	9	情報化の推進について
	10	伊万里市の家計簿（財政）
	11	予算のみかた～税金の使われ方から財政 状況まで
ま ち づ く り	12	地籍調査の話
	13	道路の話
	14	都市計画の話
	15	下水道の話
	16	高齢者福祉について
福 祉 ・ 健 康	17	介護保険について
	18	認知症を学び地域で支えよう
	19	介護予防について
	20	国民健康保険について
	21	後期高齢者医療制度について
	22	たっしゅか体操
	23	生活習慣病予防について
	24	高齢者の健康づくりについて
	25	歯の健康づくりについて
	26	知っておきたい子どもの病気と手当
	27	地域福祉の充実について
	28	障害者自立支援法について
	29	伊万里市の子育て支援の取り組みに ついて
	30	生活保護制度について
31	伊万里市婚活応援事業について	
く ら し	32	伊万里市の防災について
	33	東日本大震災の状況と支援活動

ジャンル	番号	講座名	
く ら し	34	国民年金について	
	35	税のしくみについて	
	36	消費者トラブル防止について	
	37	水道の話	
	38	防火教室	
	39	救急教室	
	環 境	40	家庭でできる地球温暖化対策
		41	ごみの分別とリサイクルについて
		42	犬・ねこの飼い方について
43		伊万里市の環境の状況	
44		伊万里市の農業について	
産 業 ・ 観 光	45	伊万里市の林業・水産業について	
	46	伊万里市の商工業について	
	47	伊万里市の観光について	
	48	農業者年金について	
	49	農地の転用、売買、貸借について	
教 育 ・ 文 化 ・ ス ポ ー ツ	50	『伊万里学』について	
	51	家庭教育について	
	52	高齢者の生きがいと役割について	
	53	すこやかいまりっこ（青少年）の育成に ついて	
	54	女性問題（役割・生き方など）について	
	55	いっしょに考えましょう！ 私たちの 人権・同和問題	
	56	伊万里の文化財	
	57	伊万里の史跡めぐり	
	58	伊万里の資料館見学ガイド	
	59	子どもの生きる力について	
	60	図書館のデータベース活用方法	
	61	家読について	
	62	子どもの読書について	
	63	新体力テストおよびニュースポーツの指導	
選 挙	64	明るい選挙について	
そ の 他	65	その他（希望講座をご相談ください）	

※この講座は、苦情や陳情の場ではありません

## 松浦市と結婚活動支援で連携

### 全国初、県境を越えて『婚活協定』を締結

市は3月20日、市民会館で長崎県松浦市と婚活協定を締結しました。これは、両市が密接に連携することによって、独身男女の結婚活動をさらに応援しようといわれたもので、県境を越えた婚活協定は全国でも初めてです。

市では、平成22年4月に『婚活応援課』を設置。結婚相談や出会いの場の提供を行うなど、結婚活動の推進に取り組

んでおり、4月11日現在で329人が登録しています。また、松浦市においても昨年6月から婚活支援を開始しています（登録者は約38人）。

今後は、結婚に関する情報の共有や婚活イベントの共同開催などを通じて、独身者の出会いの機会が増えることにより、成婚やカップル誕生の可能性が高まるものと期待されています。



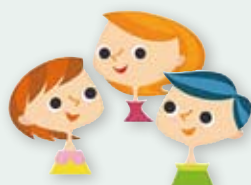
→友広郁洋 松浦市長（左）と堅く握手を交わす塚部芳和市長

まちづくりについてあなたの意見を聞かせてください

## 『市民まちづくり推進会議』の委員を募集します

● 申込・問合せ先  
男女協働・まちづくり課 (☎☎2115)

市民と行政が協働したまちづくりを進めるため、市が行うまちづくり施策について話し合う『伊万里市民まちづくり推進会議』の委員を募集します。



- 募集人員 2人程度
- ※応募者多数の場合は、書類審査により決定します
- 応募資格 まちづくりに関心がある18歳以上の市民
- 活動内容 次のことについて意見を伺います
  - ▷市民団体が提案したまちづくり事業について
  - ▷まちづくりの担い手育成のための研修事業について
  - ▷そのほか市民参加および協働の推進について
- 任期 2年間
- 会議開催 年4回程度
- 会の構成 公募市民や福祉団体、まちづくり団体の代表者など15人程度
- 応募方法  
男女協働・まちづくり課、市民交流プラザ、各町公民館に備え付けの応募用紙に必要事項を記入のうえ、問合せ先までご応募ください
- ※応募用紙は、市のホームページからもダウンロードできます
- 応募期限 5月25日（金）必着

## 市民活動団体を応援します

### 自分たちの市民活動をPRしませんか



● 申込・問合せ先 男女協働・まちづくり課 (☎☎2115)

市では、市民と活動団体および行政との協働のまちづくりを推進しています。市民交流プラザを拠点に団体間の連携・交流を図る市民ネットワーク「いまり」の自主的な活動の支援に加え、市内でさまざまな公益的活動に取り組まれている団体をPRしています。

- 市民活動とは？  
営利を目的としない、市民の自主性・自発性に基づく活動で、不特定かつ多数の人の利益増進のための活動をいいます。さらに市民の皆さんに対して開かれ、宗教や政治を目的としない活動をいいます
- PRできる団体は？  
市内において、3人以上で市民活動を行う団体です  
※宗教団体、政治団体および企業団体は除きます
- PR方法は？  
①市民活動団体の情報を、市のホームページなどに掲載します
- ②掲載された団体の情報を取りまとめた『市民活動団体ガイドブック』を作成し、掲載された各団体、市民交流プラザ、市民図書館、各町公民館などに配布します
- 申込方法は？  
申請書に必要事項を記入のうえ、会則などを添付し、男女協働・まちづくり課まで提出してください。内容を審査した後、市のホームページなどに掲載します  
※申請書については、男女協働・まちづくり課に用意しています。また、市のホームページからもダウンロードできます

# いきいきとした健康な生活を送るため 健康診査・がん検診を受けましょう



●問合先 健康づくり課 (☎☎23916)

「症状がないから自分は大丈夫!」と思っていませんか。定期的な健診は、あなたの体の変化を数値などで教えてくれます。また、日ごろの食事や運動など生活習慣を見直す絶好の機会でもあります。「自分は健康だから」と過信せず、自分自身の健康状態を知り、いきいきとした健康な生活を送るためにも、健康診査やがん検診を受けましょう。

## 健康診査

各健康診査の対象者には受診票を5月に郵送します。各町公民館や市民センター、指定医療機関で受診しましょう。

健診名	対象者(平成25年 3月31日現在)	内容	実施月 (別表①)	実施場所 (別表①・②)	健康診査受診料金	
					69歳まで	70歳から
特定健康診査 肝炎ウイルス検査	伊万里市国民健康保険加入者で 40歳~74歳 ※75歳の誕生日前日まで	身体計測・腹囲測定・血圧・血液検査・尿検査・内科診察など  ※肝炎ウイルス検査は過去に検査を受けたことがない人のみ	5月~7月	公民館など(別表①)	1200円 +別表③の料金	600円 +別表③の料金
			6月~翌年3月	指定医療機関(別表②)		
30歳代健康診査 肝炎ウイルス検査	30歳~39歳		5月~7月	公民館など(別表①)	無料	
長寿健康診査	後期高齢者医療制度加入者 ※75歳以上など		6月~翌年2月	指定医療機関(別表②)		

※生活保護受給世帯・市民税非課税世帯は無料です

### 【別表①】 集団健康診査実施会場・日程

日程	会場
5月25日(金)	波多津公民館
5月29日(火)	南波多公民館
5月30日(水)	大川公民館
5月31日(木)	二里公民館
6月1日(金)	東山代公民館
6月26日(火)	山代公民館
6月27日(水)	黒川公民館
7月4日(水)	松浦公民館
7月5日(木)、 6日(金)、9日(月)、 10日(火)、11日(水)	市民センター

※住んでいる地区以外の会場でも受診できます

### 【別表②】 個別健康診査を実施する指定医療機関 (50音順)

医療機関名	電話番号	医療機関名	電話番号
いび整形外科	20 1265	助廣医院	24 2023
伊万里有田共立病院	46 2121	鈴山内科小児科医院	22 7366
大川野クリニック	20 8060	隅田病院	23 3167
岡村医院	22 2304	立石医院	28 0007
小副川医院	22 4114	たなか内科クリニック	22 5800
加茂医院	23 2014	西田病院	28 1111
きたじま整形外科	25 9977	日高医院	23 5263
口石病院	23 2504	古川内科クリニック	21 0730
小島医院(波多津町)	25 0038	堀田病院	23 3224
小島医院(南波多町)	24 3131	前田病院	23 5101
小島病院(黒川町)	27 2121	山口病院	23 5255
社会保険浦之崎病院	28 3100	山元記念病院	23 2166

※住んでいる地区以外の医療機関でも受診できます

### 【別表③】 肝炎ウイルス検査受診料金

種類	集団健診	個別健診
B・C型	700円	1,100円
C型のみ	600円	1,000円
B型のみ	100円	500円

### ◆国民健康保険以外の健康保険に加入している皆さんへ

特定健康診査・特定保健指導は、各医療保険者(お持ちの健康保険証に記載されている保険者)に実施が義務づけられています。加入している健康保険組合もしくは勤務先にご確認ください



## がん検診

現在、日本人の2人に1人はがんになり、3人に1人はがんによって死亡しています。しかし、がんの治療技術は進歩しており、初期段階で発見し適切な治療を行うことで治る可能性も高くなってきています。そのため、若いときや健康なときこそ、がん検診を受診することが大切です。

がん検診は、医療保険の種別に関係なく受診することができます。詳しい日程や実施場所などについては、各家庭に配付している健康カレンダーや今後発行する市役所だよりなどでご確認ください。

検診名	対象年齢	内容	実施月	実施場所	がん検診受診料金	
					69歳まで	70歳から
肺がん・結核検診	40歳以上 ※結核検診は65歳以上	胸部レントゲン検査 (必要な人に痰の検査)	5月～11月	公民館 市民センター	肺がん 300円 痰検査 500円	100円 300円
			6月～12月	指定医療機関	肺がん 1,200円	600円
大腸がん検診	40歳以上	便潜血検査	5月～11月	公民館 市民センター	600円	300円
胃がん検診		バリウム検査			1,000円	500円
前立腺検診	50～69歳	血液検査(血清PSA)	5月～7月		900円	
子宮がん検診	20歳以上	視診、子宮頸部の細胞診	5月～11月		900円	400円
			7月～1月	指定医療機関	2,000円	1,000円
乳がん検診	40歳以上 ※2年に1回の受診	視触診、マンモグラフィ検査	7月～3月	公民館 市民センター	50歳～ 1,000円 40歳代 1,500円	500円
			7月～1月	指定医療機関	50歳～ 1,500円 40歳代 2,000円	800円

※対象年齢は、平成25年3月31日現在の年齢です

※対象の年齢で5年以内に受診した人や国民健康保険に加入している人に受診票を郵送します。受診票のない人で、検診を希望する人は健康づくり課へ申し込みをしてください

※生活保護受給世帯・市民税非課税世帯は無料です



無料で受診できます！

### 子宮がん検診・乳がん検診

子宮がん・乳がんの検診の対象となる人に、受診料が無料となるクーポン券を5月に郵送します。

平成24年度の対象者は次のとおりです。(平成24年4月1日現在の年齢) この機会にぜひ受診してください。

子宮がん検診	20歳、25歳、30歳、35歳、40歳
乳がん検診	40歳、45歳、50歳、55歳、60歳

## 伊万里市国民健康保険加入者は特定健康診査を受けましょう

市では、今年で5年目となる特定健康診査(特定健診)を5月から実施します。対象者には5月下旬までに受診票を郵送します。自覚症状がないときだからこそ、年に1回の特定健診を受けましょう。

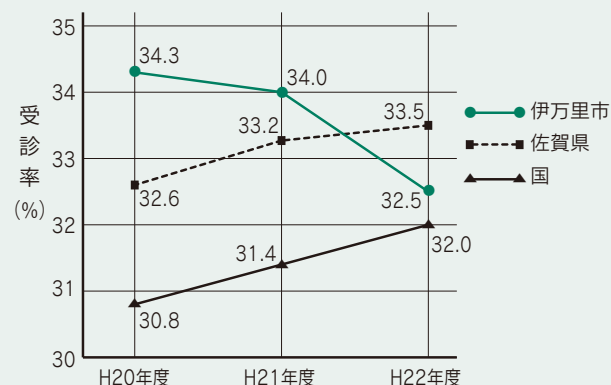
● **対象者** 40歳から74歳までの伊万里市国民健康保険の加入者全員(治療中の人も対象です)

● **伊万里市の受診率の状況** (グラフ①参照)

▷ 国や県の平均受診率は年々上昇していますが、伊万里市は下降しています

▷ 伊万里市の平成22年度特定健診受診率32.5%は、県平均の33.5%より低く、県内20市町のうち15位です(国が示す平成24年度目標の受診率は65%)

【グラフ①】特定健診受診率の推移





## 5月は水防月間です もしもの時に備えましょう

● 問合せ 土木管理課 (☎☎2484)

予知が困難とされる地震と違い、台風や大雨はある程度まで時期や規模を予測することができます。しかし、突発的な局地的豪雨のように予測が難しいものもあり、大きな被害をもたらすことがあります。これらの被害を最小限度にとどめるために、正確な気象情報の収集と、身近な環境変化に注意しましょう。

### 洪水が起きたときの避難方法

#### 無理に水の中を歩かない

歩ける深さは男性で約70センチ、女性で約50センチ。水の深さが腰まである場合、無理は禁物です。水に浸かっている場所で救助を待ちましょう。



#### 水中でも脱げない靴を選ぶ



素足や長靴は禁物です。ヒモで締められる運動靴を選んだほうが良いでしょう。

#### 幼児や高齢者の安全を確保する

高齢者や身体の不自由な人は背負いましょう。幼児は浮き袋、乳児はベビーバスを利用して安全を確保して避難しましょう。



#### 移動は常に安全確認しながら



水の中を歩く場合は、長い棒を杖代わりにして安全を確認しながら歩きましょう。はぐれないようにお互いの体をロープで結んで避難しましょう。

### 安全・安心情報を手に入れよう

#### 『防災ネット あんあん』

佐賀県では、県民の皆さんの安全・安心を確保するための一助として、携帯電話などのメール機能を使った各種防災情報などを配信するシステム『防災ネットあんあん』を運用しています。皆さんもぜひ登録して、地域の防災活動や安全・安心の確保に役立てましょう

- 《配信される情報》  
1. 防災情報 2. 防犯情報 3. 緊急情報  
4. 火災情報 5. 災害発生時の安否確認情報



← 登録はこちら

防災ネットあんあん  
佐賀県情報 QR コード

※携帯電話のバーコードリーダー機能で撮影すると簡単に登録サイトへ進むことができます  
○防災ネットあんあん <http://esam.jp/>

● 問合せ 佐賀県統括本部消防防災課  
(☎0952☎7026)



↑表彰を受け笑顔を見せる東山代少年陸上少年消防クラブの関係者の皆さん

● 問合せ 消防本部予防課  
(☎☎2118)

平成23年度優良少年消防クラブ表彰伝達式が4月16日、消防本部でありました。受賞したのは、東山代少年陸上少年消防クラブ。全国約4900クラブの中から、活動内容が優良であるとして選定されたもので、県内では2クラブのみの受賞です。同クラブは、交通安全火災予防キャンペーン駅伝を行うなど、日ごろから地域の皆さんと連携しながら活発な防火活動を行っており、火災予防思想の普及などに大きく貢献しています。

優良少年消防クラブ  
東山代少年陸上が受賞

ご協力ください

# 救急車の適正な利用を！

● 問合せ先 消防本部警防課救急室（☎2117）  
救急車の出動件数は年々増加しています。中には緊急性がない場合にも救急車を呼ぶ人がいるようです。救急車は限りある資源です。正しい利用について考えてみませんか。

## 安易に利用される救急車

救急車は、けがや急病などで緊急に医療機関へ搬送しなければならぬ傷病者のためのものです。

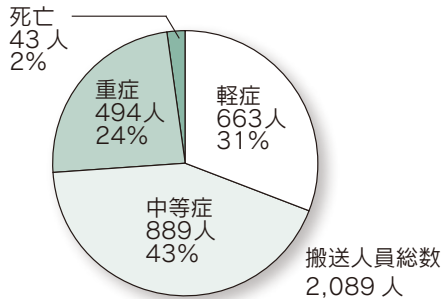
しかし、症状に緊急性がなくても、「交通手段がない」「どの病院に行けばよいかわからない」「便利だから」と簡単に救急車を呼ぶ人がいます。このような状況では、緊急性

が高くても本当に救急車を必要としている人への救命処置が遅れ、救える命が救えなくなるおそれがあります。

## 本当に救急車が必要ですか

平成23年に救急車で搬送された人の約3割が入院を必要としない軽症でした【グラフ①】。この中には、救急車を利

【グラフ①】 救急車による傷病程度別搬送割合（平成23年伊万里市）



## 本当に救急車は必要ですか？

このような理由で救急車を要請されたことがあります。本当に救急車が必要なのか考えてみましょう。

- ▷海水浴に行つて日焼けした足がヒリヒリする
- ▷紙で指先を切つた（血は止まっている）
- ▷病院でもらつた薬がなくなった
- ▷病院で長く待つのが面倒なので救急車を呼んだ

## 迷ったときなどの連絡先

いざというときや迷ったときは、下記へご連絡ください。



### ● 救急車を要請する場合

▷ 119番通報 **119**

※携帯電話、ファックス、福祉ペンダントからの通報もできます

### ● 救急車を要請するときに迷った場合

- ▷ 救急情報システム 23852
- ▷ 伊万里市消防本部 22119

### ● 夜間の小児救急について相談する場合

- ▷ 小児救急電話相談 #8000
- ▷ 救急情報システム 23852

### ● 自分で医療機関を探して受診する場合

- ▷ 99さがネット（インターネット検索）
- ・ネットサービス  
<http://www.qq.pref.saga.jp/>
- ・携帯電話サービス  
<http://www.qq.pref.saga.jp/kt/>



※二次元バーコードを携帯電話のカメラで読み取るとアクセスできます

## 適正な救急医療の受診を

いざというときの皆さん自身の安心のためにも、限りのある救急車が緊急の傷病者のために出動できるような、救急車を必要とするような緊急な事態かどうか考えてみましょう。

ただし、傷病者の様子や事故の状況などから、急いで搬送したほうがよいと思つたときは、迷わず119番通報をしてくださいます。

また、「平日に休めない」「日中は用事がある」などの理由で、救急外来を夜間や休日に受診する人もいます。医師の

## 口頭指導へのご協力を

あなたが緊急の傷病者に遭遇し119番通報をしたときなど、呼吸や心臓が停止した人の救命率の向上を図るため、通報を受けた者や現場へ向かう救急隊員から、心肺蘇生法などを電話により口頭で指導します。その場合は、指示に従つて積極的に行動してください。

救命のためには、一刻も早い心肺蘇生法や、近くにAED（自動体外式除細動器）が

## AEDを貸し出しています

市では、AED（1台）を無料で貸し出しています。地域や職域、市民団体などでスポーツ大会や各種イベントなどを行う場合には、いざというときに参加者の命や健康を守るためにも、ぜひご活用ください。





65歳以上の人の介護保険料

平成24年度～26年度の介護保険料が改定されました

● 問合先 長寿社会課介護給付係 (☎2154)

平成24年度から26年度までの介護保険料が改定されましたので、そのポイントなどを紹介します。

● 介護保険料基準額(※)を見直しました

改定前の介護保険料基準額 58,200円が、介護給付費の増加により、改定後 69,540円、年額 11,340円の増額となります。

介護保険料は、所得の低い人などの負担が大きくなるように、本人と世帯の課税状況や所得に応じて、段階的に設定されています。

● 低所得者対策として第3段階の細分化を行いました(特例第3段階の新設)

改定前の第3段階に該当する人については、本人の合計所得金額+課税年金収入額が80万円超の人でしたが、改定後は合計所得金額+課税年金収入額が80万円超

120万円以下の人は特例第3段階となり、本人の合計所得金額+課税年金収入額が120万円超の人を従来の第3段階とします。

● 第6段階と第7段階の境界所得金額を見直しました

第6段階と第7段階との境界所得金額を従来の200万円から190万円に見直しました(これは国の考え方を踏まえたものです)。

● 新たに課税者の保険料段階を設けました(第8、9段階の新設)

本人の合計所得金額が300万円以上400万円未満の人を第8段階、合計所得金額が400万円以上の人を第9段階とし、負担能力に応じた保険料段階を新設しました。

◆ 第4期(平成21～23年度)

段階	課税状況		対象者	保険料 / 年額
	本人	世帯		
第1段階	非課税	全員非課税	老齢福祉年金の受給者、生活保護の受給者	29,100円
第2段階			本人の合計所得金額+課税年金収入額が80万円以下の人	29,100円
第3段階	課税者あり	課税者あり	第2段階で上記に該当しない人	43,650円
準第4段階			第4段階で本人の合計所得金額+課税年金収入額が80万円以下の人	52,962円
第4段階			本人が市民税非課税(世帯内に市民税課税者がいる場合)で上記以外の人	58,200円
第5段階	課税	課税	本人が市民税課税で合計所得金額が125万円未満の人	67,512円
第6段階			本人が市民税課税で合計所得金額が125万円以上200万円未満の人	72,750円
第7段階			本人が市民税課税で合計所得金額が200万円以上の人	87,300円

◆ 第5期(平成24～26年度)

段階	対象者	保険料 / 年額
第1段階	前年度の第1段階と同じ	34,776円
第2段階	前年度の第2段階と同じ	34,776円
特例第3段階	本人の合計所得金額+課税年金収入額が80万円超120万円以下の人	45,900円
第3段階	本人の合計所得金額+課税年金収入額が120万円超の人	52,164円
特例第4段階	前年度の準第4段階と同じ	63,288円
第4段階	前年度の第4段階と同じ	69,540円
第5段階	前年度の第5段階と同じ	80,676円
第6段階	本人が市民税課税で合計所得金額が125万円以上190万円未満の人	86,928円
第7段階	本人が市民税課税で合計所得金額が190万円以上300万円未満の人	104,316円
第8段階	本人が市民税課税で合計所得金額が300万円以上400万円未満の人	113,352円
第9段階	本人が市民税課税で合計所得金額が400万円以上の人	121,704円

解説

※介護保険料基準額とは、介護保険料額を決める基準となる額のことです

※新は第5期から新設する段階です

改正育児介護休業法が  
全面施行されます

男女ともに仕事と家庭の両立ができる働き方の実現をめざし、平成21年に育児・介護休業法が改正されました。

平成24年7月1日より、これまで適用が猶予されていた次の制度が、従業員が100人以下の事業主にも適用になり、就業規則で規定するなど制度化する必要があります。

● 短時間勤務制度

事業主は、3歳未満の子を養育する従業員について、従業員が希望すれば利用できる短時間勤務制度(1日の労働時間を原則として6時間とするもの)を設けなければなりません

● 所定外労働の制限

3歳未満の子を養育する従業員が申し出た場合、事業主は所定労働時間を超えて労働させてはなりません

● 介護休暇

要介護状態にある対象家族の介護その他の世話をを行う従業員は、事業主に申し出ることにより、対象家族が1人であれば年に5日まで、2人以上であれば年に10日まで、1日単位で休暇を取得することができます

● 問合先 佐賀労働局

(☎095227218)

# 休日などの初期救急医療の充実をめざして

## 休日・夜間急患医療センターが新築移転

4月1日、伊万里休日・夜間急患医療センターが、これまでのセンターの東隣にオープンしました。従来の施設は築32年が経過して老朽化が進んでおり、駐車場も不足していたことなどから、今回、隣接地へ新築移転しました。

新施設は、面積が1.7倍に広がり、新たに感染外来室を設置。待合室もゆとりあるス

ペースを確保しています。

### ● 診察時間

▽平日の夜間診療(小児科のみ)  
午後8時～午後10時

▽日曜・祝日の診療  
(内科、外科、小児科)  
午前9時～午後5時

※事前に電話で問い合わせから、来所してください

### ● 新しい住所

立花町1542番地9



↑4月1日に新しくオープンした伊万里休日・夜間急患医療センター

### ● 問合せ先

伊万里休日・夜間急患医療センター  
(☎09910)

## 助成します！ 人間ドック・脳ドック受診

● 申込・問合せ先 長寿社会課医療保険係 (☎0992153)

市では、国民健康保険日帰り人間ドック・脳ドックの受診費用について助成をしています。昨年と自己負担額が変わっていますので、ご注意ください。

### ● 対象者

伊万里市国民健康保険に加入している人で、次の条件すべてに該当する人

- ①受診時に40歳以上74歳以下の人(入院療養中の人を除く)
- ②伊万里市国民健康保険税の滞納がない人
- ③今年4月以降に人間ドック・脳ドックを受診していない人

### ● 内容

#### 《人間ドック》

- ▷自己負担額 11,060円 + 【別表】特定健診受診料金
- ▷指定医療機関 隅田病院、前田病院、山元記念病院、西田病院、社会保険浦之崎病院、伊万里有田共立病院
- ▷検査項目 血液検査、尿検査、心電図など15項目

#### 《脳ドック》

- ▷自己負担額 12,610円 + 【別表】特定健診受診料金
- ▷指定医療機関 山元記念病院、西田病院、伊万里有田共立病院
- ▷検査項目 頭部MRI、血液検査、尿検査など11項目

### ● 注意事項

※市に申し込むときは、印鑑と国民健康保険証をご持参ください  
※受診するときには、市が発行する**特定健診受診票**を医療機関に持参してください

#### 【別表】特定健診受診料金表

種別	料金
40～69歳	1200円
70～74歳	600円
市民税非課税世帯	無料



## 市長雑感

伊万里市長 塚部 芳和

### つつじ祭り

春には多種多様な花が咲きます。花にも季節の主人公がいて、4月は桜、5月はつつじといったところでしよう。つつじといえば、伊万里市の花でもあります。

「目には青葉山ほととぎす初鰹」という俳句があるように、新緑がまぶしいなか、つつじは赤、白、ピンクときれいな色の花を咲かせます。庭や街路、公園など至る所で目にするができる5月を代表する花です。

市内のつつじの名所といえど、何といつても竹の古場公園です。毎年5月5日のこどもの日に開催される『つつじ祭り』

には、市内外から約6千名の人出で賑わいます。滝野地区の皆さんが実行委員会を結成し、イベントの企画から運営まで地区をあげて取り組んでおられます。頂上の広場では、パーベキューのほか、地元農産品やつつじ餅、漬物など加工品の直売に人気が集まり、カラオケ大会も大盛況です。

私も毎年参加して感心するのが、手入れが行き届いたつ

つじをはじめ、公園の管理です。約1万本のつつじの剪定や施肥、草刈りなどには大変な労力がいるますが、皆さんが愛情を持って管理されているからこそ、毎年美しい花を咲かせているのだと思います。

竹の古場公園のある滝野地区は市街地から車で30分ほどかかる山あいの集落ですが、年1回のこの祭りで地区外からのお客さんを温かくもてなす様子を見るたびに、古き田舎の良さや純朴さを感じます。今、社会の中で忘れてはならないものは、このような人と人とのふれあいの中で感じる『ぬくもり』ではないでしょうか。

農村地域の活性化を図るうえで、都市と農村の交流、生産者と消費者との交流が叫ばれています。所詮は人と人の交流です。こういう交流を通じて、お互いにその地域に暮らす人々の生活に思いを馳せ、こんな生き方があるんだなどということを感じ、自分を見直すことも、たまにはいいことだと思えます。

さあ、さわやかな五月晴れのもと、つつじと人情あふれる竹の古場公園に行きましょう。



# みんなの広場

このコーナーでは、あなたの周りの身近な出来事や話題を待っています。市役所情報広報課広報係までご連絡ください。(☎③4313広報係直通)

↓「よ〜く狙ってえ！」ゴム銃で動物の的を狙う子どもたちの表情は真剣そのもの



3.18



焼肉、おしかあ〜♡



もうすぐゴールだ！



意外と難しい魚釣りゲーム

まちの話題



## みんなの広場

### 自然を感じながら焼肉で交流

豊かな自然の中で親子や青少年が楽しく交流する場を提供しようと、大川内小学校から都川内ダムまでの往復コースでスタミナ焼肉オリエンテーリングが開催されました。当日はあいにくの雨天となりましたが、親子連れなど48組182人が元気に参加。肉や野菜を獲得するため、6つのチェックポイントで魚釣りゲームや間違い探しなどに挑戦。苦勞しながらもチームで協力して手に入れた材料で、おいしいバーベキューを味わいました。

### 美しい歌声とハーモニーが春を呼ぶ

発足33年。伊万里少年少女合唱団が発表会

春の訪れを知らせる恒例の伊万里少年少女合唱団第20回発表会が市民センターでありました。市内外の小学2年生から中学3年生までの団員20人が、ピバルティの四季などさまざまなジャンルの歌を合唱したほか、お手製の衣装に身を包んで合唱ミュージカル『ふしぎの国のアリス』を披露するなど、美しい歌声を会場に響かせていました。



4.1

↑歌と踊りで会場を魅了した合唱ミュージカル『ふしぎの国のアリス』

↓エコ屋「つどい」を通してリサイクルに取り組んだクリーンの環

4.15



### 取り組んだ活動の内容や成果を報告

21世紀市民ゆめづくり計画支援事業

21世紀市民ゆめづくり計画支援事業に昨年度採択された活動の成果報告会が市民センターでありました。『クリーンの環』『市観光ボランティアガイドの会』『NPO法人まちづくり伊万里』『みどりの会』の4団体が、環境保全や観光の促進など各々の取り組みについて報告。お互いに情報を共有して今後の活動に生かそうと話していました。

みんなよう  
考えよう  
人権・同和問題  
No. 198

## 甲乙について

ある人権啓発の大会で、「伊万里には甲や乙がついた地名があるが、そのいわれは何か」という質問を受けました。私は一瞬その質問の意味が分からずにいたのですが、後になって考えると、甲や乙が序列を表しているように捉えられたのではないかと感じました。

甲や乙は古代中国で考えられたもので、**十干**として甲、乙、丙、丁、戊、己、庚、辛、壬、癸まであります。例えば、2012年の干支は壬辰（みずのえ）というように、十二支と組み合わせ、年、月、日、時間、方位、角度などの順序を表すことも用いられてきました。

一方、以前の学校の成績では、甲が優、乙が良、丙が可、丁が不可に相当するものとされてきました。また、「甲乙つけがたい」という言葉がありますが、その根本にあるものは、甲が良くて乙が劣るという考え方です。

このように、甲や乙は順序を表すほか、序列を表すもの

このコーナーでは、隔月のシリーズで掲載しています。これを手がかりに、家庭で人権・同和問題について話し合ってみましょう。

## 地域文化の向上に大きな功績

### 市文化連盟創立50周年記念式典が開催

市文化連盟の創立50周年を祝う記念式典が4月8日、市民会館で開催され、会員など約150人が参加しました。

同連盟は昭和37年に発足。当時は23団体でしたが、現在は37団体に増え、約1400人の会員が地域文化の発展のために活動しています。

この日は、芸術文化活動に

功績のあった9団体と6人に表彰状が贈られたほか、佐賀県文化団体協議会会長の高島忠平氏による記念講演が行われました。

川原宏会長は「これからもさらに研鑽に励み、伊万里市の文化向上に尽力していきましよう」とあいさつし、会員にエールを送っていました。

として使われています。伊万里市以外にも地名に甲や乙が使われているところがありますが、もちろんこれは順序であつて序列ではありません。2010年7月の中央建設審議会の勧告に基づき、建設工事標準請負契約約款が改正され、甲と乙という言葉がそれぞれ発注者と受注者という言葉に置き換えられました。理由は、甲と乙の表現は上下関係を連想させるものだからです。基本的人権の中の重要な権利として『平等権』がありますが、この約款の例のように、お互いを平等の立場で扱おうとする意識の高まりが日本全体に広がってほしいと感じています。



↑記念式典で芸術文化功労賞を受賞した皆さん

## 郷土の文化財

遺跡から見る伊万里の歴史①

### 平沢良遺跡

伊万里の旧石器時代研究の幕開け

平沢良遺跡は、黒曜石の産地である、腰岳の北西のふもとにある丘陵の上、二里町川東平沢良に所在しています。

平沢良遺跡の発掘調査は、伊万里で初めて行われた学術的な発掘調査でした。調査は日本考古学協会の西北九州総合調査特別委員会の事業として、明治大学考古学研究室が主体となつて昭和36年8月に行われました。



発掘調査当時の平沢良遺跡遠景

遺跡の年代は、後期旧石器時代（約3万5千年前～約1万2千年前）から縄文時代（後期旧石器時代の終わり～約2300年前）に相当します。

平沢良遺跡の発掘調査は、

います。

明治大学の杉原莊介教授に、伊万里市内から出土した遺物を見てもらったことがきっかけで行われました。

詳しい発掘調査の成果については、次号の郷土の文化財で紹介いたします。

◆問合せ先 生涯学習課

(☎) 3186

# ほががららがが ページ

## 交通安全を願い新入学児に ランドセルカバリーを贈呈



4月11日、市内の各小学校で入学式が行われ、新1年生へ「黄色いランドセルカバリー」



→塚部市長(左)からランドセルカバリーを渡された新1年生の犬塚優月さん

がプレゼント

これは、子どもたちを交通事故から守ろうと、新入学児童全員に市が毎年贈っているもので、今回対象となる児童は476人です。

この日、塚部市長が牧島小学校を訪れ、新入学児童を代表して犬塚優月さんへランドセルカバリーを贈りました。

ランドセルカバリーを届けたいから、距離をとったりスピードを緩めたりするなど特に安全運転をお願いします。新1年生の皆さんも通学するときには、車に十分気をつけてください。

## 百寿メダル贈呈 いつまでもお元気で

めでたく百歳の誕生日を迎えられた市内の3人の高齢者を、塚部市長が訪問し、記念のメダルを贈呈しました。

3月30日に訪問した山崎キサさんは、大らかな性格で旅行が趣味だったそうです。また、話術に長け、よく人を笑わせたり和ませたりしていたというキサさん。長生きの秘訣は、『よく食べ、よく笑うこと』。この日、キサさんは、6



山崎キサさん(大坪町上古賀)

人の子ども全員のほか、約20人の親族の皆さんから祝福を受けられました。

同じく、3月30日に訪問した宮地ヨシさんは、好き嫌いせず何でも食べ、病気にかかったこともほとんどないそうです。おっとりとした性格で、大正琴が趣味だったというヨシさん。長生きの秘訣は、『自分でできることは自分ですること』。この日、ヨシさんは、



宮地ヨシさん(黒川町浦分)



川浪シゲさん(山代町久原二区)

ご家族のほか、現在療養中の口石病院のスタッフの皆さんから祝福を受けられました。

4月9日に訪問した川浪シゲさんは、世話好きな性格で、編み物や畑仕事など手や体を動かすことが好きだったそうです。長生きの秘訣は、『食事は時間をかけ、よく噛んで食べる』、『風呂上がりには体操をすること』。この日、シゲさんは、ご家族のほか、現在療養中の西光苑のスタッフや入所者の皆さんから祝福を受けられました。

## 四季の詩

オランダは知らねど運河夏に入る

手をやれば唼閉して涙ぐみ

君は記憶の海にまどろむ

伊萬里ホトトギス會 久富 千栄子

伊万里白露短歌會 村田 昭典



※百寿メダル贈呈の記事でご紹介した山崎キサさんは、先日お亡くなりになりました。心よりご冥福を申し上げます





### ♡成婚者の声♡

## 勇気を出して相談したおかげで

市役所の婚活応援課を訪れたとき、私はまだ結婚のことについて具体的には考えていませんでした。ですから、相談員さんから「相手に何かをしてもらうのではなく、何をしてあげられるかを具体的に考えてみてください」と言われたのが衝撃的でした。

相手の方を選ぶにあたって、裏表のない人であればよいと思っていましたが、何をしてあげればよいかも考えられるようになりました。

友人に彼を紹介してもらったとき、「良い人なんだけど口下手な人よ」と言われました。確かに彼は口下手だったけれど、頑張って話そうとする態度や身を乗り出して私の話を聞いてくれるところに共感し、つき合い始めて1か月半で結婚を決意しました。もし相談員さんに相談していなかったら、彼の良さに気づけなかったかもしれません。

私の仕事が不規則なことも考慮してくれているのか、直接態度を表したくないのか、彼から「自分からメールも電話もしません。その代りにあなたからのメールや電話にはすぐ対応します」と言われました。実際にメールをしたら20分以内で返事がきましたが、それはたった1行の文章でした。だから彼に「絵文字を入れて」と頼んだら、頑張って入れてくれるようになりました。絵文字を通じて彼の気持ちを知ることができるようになり、私は口下手な彼と少しずつ心を通わせています。

市では、独身の皆さんなどからの相談を受け付けています。今回ご紹介した女性のように、ちょっとしたきっかけがあなたの人生を変えるかもしれません。結婚活動などに関して何でもお気軽にご相談ください。



少子化対策や地域の活力アップ、定住促進のための方

このコーナーでは、市が行っている婚活事業の情報などを紹介しています。

策として、市内独身者などの婚活活動を応援しようと、市は平成22年4月に婚活応援課を設置し、さまざまな事業に取り組んできました。これまで、バスツアーやクルージングなど出会いの

場を提供するためのイベントを実施したほか、婚活への意識を高めるために婚活応援セミナーや婚活講演会などを開催。2年間で延べ約900人の参加がありました。このような取り組みを通して、イベントカップル47組、プロフェッショナルカップル4組が誕生。そして、12人がめでたく成婚されました。その中の1人の女性から喜びの声が届きましたので、皆さんに紹介します。

●問合先 婚活応援課 (☎0951-50150・✉deai@city.imari.saga.jp)



## ほほえ美さん

りか  
大野 梨花 さん  
(24歳)

- ★松浦町中野原
- ★てんびん座・O型



- ★お仕事は 伊万里ケーブルテレビジョン(株)に勤務して1年になります。●視聴者の皆さんに伝わりやすい話方や、取材先でのコミュニケーションを大切にしながら楽しく頑張っています。★
- ★趣味は 歌が大好きです。ポップスからクラシックまで幅広くこなします。●どんなときも一生懸命に歌っているときスツキリしますね。★
- ★好きな食べ物 麺類。●特に豚骨ラーメン(^^)母が作る唐揚げも最高なんです。★
- ★理想の男性は けじめがあつてしっかりした人。●そして、よく笑う人です。ねっ。★

### わが家の

## アルバム

えな  
小林 依奈 さん (6歳 / 4か月)

- ★久高・美穂さんの長女
- ★伊万里町元町



### おかあさんからひとこと



ママや桃羽とお絵描きするのが大好き♡パパとでんぐり返しで遊ぶのも楽しいよ♪いま自転車の練習をしているけど、いつかは一輪車に乗りたいな。●おじいちゃんの釣ったお魚を食べて頑張らなきゃ(^^)



## ～歩きたくなる街～ 伊万里ウオーク 2012

伊万里の自然や歴史を満喫！

伊万里湾岸沿いを元気に歩く参加者

4月1日、国見台陸上競技場を発着点に『歩きたくなる街・伊万里ウオーク2012』が開催されました。これは、伊万里の自然や歴史に触れながら気軽に健康づくりに取り組んでもらおうと実施しているもので、今年で7回目の開催。この日は県内外から家族連れなど461人の参加がありました。

参加者は、市街地を巡る『古伊万里コース（約6キロ）』、大川内山を巡る『秘窯の里・鍋島コース（約12キロ）』、伊万里湾大橋など湾岸沿いを巡る『伊万里湾岸・はちがめコース（約20キロ）』の3つのコースに分かれてスタート。晴天のもと、満開の桜など美しい景色を楽しみながら歩き、さわやかな汗を流しました。



大川内山の散策も魅力のひとつ

ゴール後、完歩者にはそれぞれ木製の完歩証が贈られました。また、伊万里焼や伊万里牛など地元特産品が当たる抽選会が行われたほか、地域婦人連絡協議会の皆さんによる手作りのだご汁が振る舞われるなど、参加者は伊万里の春の一日を満喫しました。

### 5月の町民スポーツ

- 5日（土・祝）
  - 黒川町子どもすもう大会  
午前8時30分開会 黒川小学校
- 6日（日）
  - 松浦町民ミニバレーボール大会  
午前8時30分開会 東陵中学校
- 13日（日）
  - 波多津町民体育祭  
午前8時30分開会 波多津運動広場
  - 二里町民体育大会  
午前9時20分開会 二里小学校
  - 伊万里町民運動会  
午前9時30分開会 伊万里小学校
  - 山代町民グラウンド・ゴルフ大会  
午前10時開会 浦之崎運動広場
- 18日（金）
  - 大川町ニュースポーツ教室  
午後6時30分開会 大川体育館
- 20日（日）
  - 大坪地区グラウンド・ゴルフ大会  
午前8時開会 大坪小学校
  - 大川内町民300歳ソフトボール大会  
午前8時開会 大川内小学校
  - 西田旗争奪東山代町民スローピッチソフトボール大会  
午前8時30分開会 東山代運動広場
  - 立花地区グラウンド・ゴルフ大会  
午前8時30分開会 立花小学校
  - 伊万里町民ゴルフ大会  
午前7時48分スタート 武雄・嬉野CC

### 5月の市民スポーツ

- 3日（木・祝）
  - 国見台陸上競技選手権大会  
午前9時競技開始 国見台陸上競技場
- 3日（木・祝）～5日（土・祝）
  - 市長旗争奪伊万里地区高等学校野球春季大会  
午前10時試合開始 国見台野球場
- 27日（日）
  - 佐賀県さわやかスポーツ・レクリエーション祭  
午前8時30分開会 伊万里市ほか

種目	優勝	2位	3位	
男子団体	敬徳高校 A	伊万里卓親会	伊万里 TTC-A	A T C
一般男子	江口 翔 (敬徳高校)	田中 岬 (敬徳高校)	吉永 健吾 (下建設)	村田 章也 (敬徳高校)
男子シニア	松尾 仁 (松尾オート)	鈴木 政義 (伊万里 TTC)	秀島 洋 (伊万里農林高校教員)	多久島一仁 (松尾オート)
男子ベテラン	岩崎 忠義 (大川内体協)	栗原 崇 (伊万里市教委)	吉原 政弘 (さわやか伊万里)	吉永 清広 (C Fクラブ)
女子団体	伊万里農林高校 A	伊万里 プリティーズ	ナカスポ レディーズ	伊万里 TTC-E
一般女子	峰松 亜衣 (伊万里プリティーズ)	高野優李奈 (伊万里農林高校)	原 真衣子 (伊万里高校)	前田 二美 (伊万里農林高校)
女子シニア	出雲小百合 (伊万里 TTC)	辻 富士美 (ナカスポレディーズ)	田辺 悦子 (伊万里 TTC)	川久保郁子 (立花クラブ)

伊万里市職域・クラブ卓球大会が4月15日、国見台体育館で開催されました。この日は127人が参加し、熱戦を繰り広げました。なお、上位の成績は左表のとおりです（敬称略）。

## 伊万里市 職域・クラブ卓球大会



# 伊万里スプリングスポーツデー



伊万里の春を感じながら  
心と体をリフレッシュ!

↑キッズサッカーでボールを一生懸命に追いかける女の子たち

3月20日、国見台公園で『伊万里スプリングスポーツデー』が開催されました。これは、幼児から高齢者まで幅広い年齢層が気軽にスポーツを楽しめるよう、『第19回伊万里さわやかスポーツ・レクリエーション祭』と『第7回伊万里っ子・キッズスポーツフェスティバル』を同時に開催したものです。

市民は、お互いに楽しく交流を深め合いながら心地よい汗を流していました。なお、各種目のパート別の優勝チームは、右下の表のとおりです。

また、『伊万里っ子・キッズスポーツフェスティバル』では、3歳から小学2年生の子どもたち約80人が参加し、テニスや野球など楽しいスポーツに挑戦。ボールを夢中で追いかけながら元気いっぱい走り回っていました。

## 第19回伊万里さわやかスポーツ・レクリエーション祭の結果

各パートの優勝チーム	Aパート	Bパート	Cパート
ソフトバレーボール 小学生の部	イエローアタック カーズA(立花)	イエローアタック カーズB(立花)	伊万里 JVC 女子D(伊万里)
ソフトバレーボール 女性の部	木曜クラブL (黒川)	黒川ママA (黒川)	黒川ママB (黒川)
ソフトバレーボール 一般(混合)の部	サウスウェーブ クルー(南波多)	東山代A (東山代)	東山代B (東山代)
ソフトバレーボール シニア(混合)の部	東山代 (東山代)		
インディアカ 一般(混合)の部	東山代A (東山代)	颯喰(したちくう) (波多津)	
ペタンク	山代B (山代)	山代A (山代)	



↑ネット上で熱い戦いが繰り広げられたソフトバレーボール

## 第13回市協会長杯争奪グラウンド・ゴルフ大会

第13回市協会長杯争奪グラウンド・ゴルフ大会が4月15日、国見台陸上競技場・国見台球技場で開催されました。

これは、市グラウンド・ゴルフ協会が、会員の健康づくりと親睦を図るために開催したもので、多くの愛好者

が参加。3つのパートに分かれ、熱戦が展開されました。

参加した皆さんは和気あいあいとプレーを楽しみ、ホールインワンが出るたびに大きな歓声をあげていました。

なお、上位選手の成績は左表のとおりです(敬称略)。

## 第13回市協会長杯争奪グラウンド・ゴルフ大会の結果

各パート	1位	2位	3位
Aパート	白石 正一 (城山クラブ)	浦川タマヨ (明見クラブ)	岡本 和利 (脇田ワンワン)
Bパート	松尾 久利 (栄町同好会)	酒谷 正憲 (あさひが丘)	山口 吉彦 (白野クラブ)
Cパート	川原 繁章 (マンデークラブ)	吉富 好彦 (作井手クラブ)	岸川 絹江 (腰岳クラブ)
総合優勝	川原 繁章 (マンデークラブ)		



→暖かな春の日差しの下、楽しみながら真剣にプレーする選手の方々が

## 子育て支援センターに遊びにきませんが

子育てに関する悩みや相談を受け付けています。ひとりで悩まずにお気軽にご相談ください。

### ① つくしんぼランド (要申込)

就園前の乳幼児とその保護者が集い、歌や簡単な製作などを行います。

- 日 時 5月16日(水) 午前10時～正午
- 場 所 立花公民館

### ② お誕生会 (要申込)

5月生まれの乳幼児とその保護者

- 日 時 5月23日(水) 午前11時～11時45分
- 場 所 子育て支援センターぼっぼ

### ◆ 申込・問合せ先

子育て支援センターぼっぼ  
(☎☎235197)



## お知らせ

### 市内在住の外国人へ大切なお知らせ

7月より外国人登録法が廃止されます。外国人の住民の皆さんにも、日本人と同じ住民基本台帳法が適用されます。

この制度の移行に伴い、仮となる住民票を作成し、住所へ郵送しますので、間違いなどがなければ確認をお願いいたします。なお、市内に在住し、仮住民票が届かない場合は連絡してください。

### ● 仮住民票発送日

5月11日(金)

### ● 対象

外国人登録をしている人

### ● ※短期滞在者を除きます

### ● 仮住民票作成基準日

5月7日(月)

## 児童福祉週間

5月5日(土)～11日(金)



## ニコニコは『なかよくしよう』のあいずだよ

子どもたちの笑顔は『地球の宝物』です。次世代を担う子どもたちのために、地域みんなで積極的に子育てを支援していきましょう。市では子どもたちの健やかな成長を願って、毎年『こいのぼり掲揚活動』を実施し、市役所や消防署、保育園などで掲揚しています。こいのぼりをお持ちの家庭でも、ぜひこいのぼりを掲げていただき、伊万里の空にたくさんのこいのぼりを泳がせましょう。

### ■ 問合せ先

福祉課子育て支援室 (☎☎2174)

## 第33回伊万里市美術展開催

市美展では、市民の皆さんの創作意欲あふれるすばらしい作品を数多く展示しています。この機会にぜひご覧ください。

### ● 会期

- ▽ 書 5月16日(水)～20日(日)
- ▽ 写真・工芸 5月23日(水)～27日(日)
- ▽ 絵画 5月30日(水)～6月3日(日)

### ● 観覧料 無料

### ● 法の施行日(外国人登録法の廃止日) 7月9日(月)

### ● 申込・問合せ先 市民課記録管理係 (☎☎232129)

### ● 観覧時間

午前9時～午後5時  
※ただし、5月20日(日)、5月27日(日)は午後3時まで、6月3日(日)は午後4時まで

### ● 場 所 市民センター文化ギャラリー

### ● 展示作品解説

① 5月20日(日) 午後2時～  
▽ 書 午後2時～  
※実技席書・作品の無料抽選会を同時に開催します

### ② 5月27日(日)

▽ 写真 午後1時～  
▽ 工芸 午後2時～  
③ 6月3日(日) 午後3時～  
▽ 絵画 午後3時～

### ● 問合せ先

生涯学習センター  
(☎☎221262)

## 任意整理・過払金返還請求!

消費者金融等と約10年以上の取引がある方・  
消費者金融等の借金を完済した方は

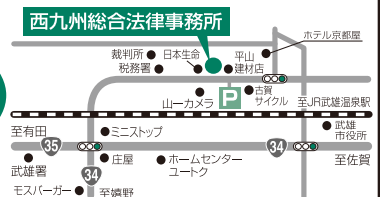
## 相談無料

秘密厳守

### 完済した方は自己負担金ゼロ!

取り戻した過払金の中から20～25%をいただくのみです。  
詳しくはお電話、またはブログをご覧ください。

<http://fukuda-hiroshi.seesaa.net/>



### 要電話予約

☎0954-27-8056

受付/月～金 9:00～12:00 13:00～18:00  
佐賀県武雄市武雄町大字武雄5650-26



## 西九州総合法律事務所

佐賀県弁護士会所属

弁護士 福田 大志 弁護士 行武 謙一

軽自動車税の納付は  
お早め

軽自動車、自動車税の納期限は5月31日(木)です。納付書は、5月中旬に郵送します。早めに納めましょう。また、軽自動車税の口座振替日は、5月28日(月)です。残高不足にご注意ください。

なお、東日本大震災により被害にあった自動車や原子力災害の警戒区域内にあった自動車などの代替車両は、軽自動車税、自動車税、自動車取得税が非課税または減免になる場合があります。

届出・問合せ

▽軽自動車税 市役所税務課  
(☎ 232148)

▽自動車税 武雄県税事務所  
(☎ 095423103)

▽自動車取得税  
佐賀県事務所自動車税課  
(☎ 0952301511)

伊万里市  
戦没者追悼式

●日時 5月25日(金)  
午前10時30分開会

●会場 市民センター

※駐車場が不足します。自家用車利用の場合は、できるだけ相乗りでお越しください

●問合せ 福祉課福祉総務係  
(☎ 232120)

有害鳥獣駆除に  
ご協力ください

近年、有害鳥獣(イノシシ、アライグマ、カラスなど)による農作物の被害が深刻化しています。このため農協と市では、佐賀県猟友会伊万里支

キッズスペースを設置しました

4月から市役所の福祉課子育て支援室と市民課窓口係にキッズスペースを新設しました。子ども連れのお客様は、ぜひご利用ください。

- 問合せ  
▷福祉課子育て支援室 (☎ 232174)  
▷市民課窓口係 (☎ 232143)



絵本やおもちゃなどで楽しめる福祉課子育て支援室のキッズスペース



絵本やおえかきコーナーなどで楽しめる市民課窓口横のキッズスペース

農山漁村整備課林務水産係

(☎ 232591)

J A伊万里営農振興課

(☎ 235560)

狩猟免許(わな猟)  
新規取得者へ支援

市では新たに狩猟免許(わな猟)を取得する65歳以下の人に支援を行っています。

●狩猟免許試験

▽試験日 7月19日(木)

▽申込期限 6月8日(金)

▽申込先 佐賀県猟友会伊万里支部 (☎ 238837)

●狩猟免許試験補助制度

▽対象者 4月1日現在で、

65歳以下の人

▽申込期限 5月31日(木)

※申込多数の場合は抽選

▽申込・問合せ 農業振興課営農流通係 (☎ 232557)

●問合せ 農業振興課営農流通係 (☎ 232557)

●問合せ 農業振興課営農流通係 (☎ 232557)

あなたのその想いに、KUMONは応えたい。  
くもんの先生になりませんか

先生のリアルな声があなただを動かす。くもんの先生 検索

《伊万里地区説明会》5月10日(木) 伊万里市民センター (第一会議室)  
10:30~12:00

KUMON

http://www.kumon.ne.jp/inst

日本公文教育研究会 〒840-0801 佐賀市駅前中央1-6-25 佐賀事務所  
佐賀東京海上日動ビル 4F

左記の日程でご都合がつかない場合は個別にご相談に応じます。お気軽にご連絡ください。

フリーダイヤル 0120-834-414

受付時間 9:30~17:30 (土・日・祝日を除く)

- ◎25~50歳の女性の方の参加を願っています。
- ◎将来的に考えてみたい方もお気軽にご参加ください。
- ◎会場の場所などの詳細は、上記のフリーダイヤルへお気軽にお問い合わせください。

公文式学習のお問い合わせは

0120-372-100 くもんいくもん 検索

### イソップシール 交換期限のお知らせ

長年ご愛顧をいただいたイソップシールの発行が4月末で終了しました。店舗や銀行での使用ができなくなりまますので、早めにご利用ください。



- **使用期限** 7月31日(火)
- **※イソップシールクーポン券** (500円、1000円)も使用できなくなります
- **問合せ** 伊万里商店連合会 イソップシール部会 (☎27200)

### 開催します 歯科保健講演会

伊万里・有田地区歯科医師会では、講演会を行います。

- **日時** 6月2日(土) 午後2時
- **場所** 伊万里看護学校
- **演題** 『子どもの育ちに合った食生活』、『真の食育』
- **講師** 伝統和食を取り戻そう、椎園園長 小崎 孝子氏
- **入場料** 無料
- **問合せ** ヨシロー歯科クリニック (☎7388)

### 人権擁護委員を 紹介します

4月1日付で、再任または新任された人権擁護委員をご紹介します。人権擁護委員は、法務大臣の委嘱を受け、地域での人権相談や啓発活動を行うあなたのまちの相談パートナーです。差別や虐待、セクハラなど人権にかかわる問題で悩んでいる人は、お気軽にご相談ください。

- **再任** 岩永 孝雄氏(南波多町)
- **新任** 田中 由起子氏(波多津町)
- **問合せ** 佐賀地方務局人権擁護課 (☎0952262195)

### 特別障害者手当などの 手当額改定

『児童扶養手当法』による児童扶養手当の額等の改定の特別に関する法律』の規定により、4月から特別障害者手当などの手当額が次のとおり改定されました。

- **改定手当額(月額)**
- ▽特別障害者手当 26340円→26260円
- ▽障害児福祉手当 14330円→14280円

### 合同巡回労働 相談会開催

佐賀県、佐賀労働局、社会保険労務士会、労働者福祉協議会が合同で労働問題の解決のために相談に応じます。困ったことや疑問点などご相談ください。

- **日時** 5月16日(水) 午前10時～午後4時
- **場所** 市役所第8会議室(別館1階)
- **問合せ** 佐賀県雇用労働課 (☎095227100)

### ぼしゅり さわやか講座 受講生募集

● **期間** 7月～平成25年2月(月1回・8講座)

- **会場** 生涯学習センターほか
- **内容**
  - ①講話『伊万里のやきもの』
  - ②講話『九州の近代化産業遺産』
  - ③講話『笑って元気II』
  - ④現地研修『歴史と浪漫の島・平戸歴史探訪』

- ⑤実習『グラウンド・ゴルフ』
- ⑥講話『川柳・俳句・和歌入門』
- ⑦実習『切り絵教室』
- ⑧講話『伊万里市政の展望』

● **対象** 市内在住の成人

- **受講料** 500円
- **※④のみ実費が必要です**
- **※各講座で別途材料代などが** 必要な場合は個人負担
- **定員** 80人程度
- **申込期限** 6月15日(金)
- **申込・問合せ** 生涯学習センター (☎21262)

### 職業訓練受講生 募集(6か月コース)

● **募集訓練科名**

- ▽テクニカルオペレーション科 18人
- ▽機械加工技術科 12人
- ▽金属加工科 18人
- ▽電気設備科 18人
- ▽住宅リフォーム技術科 18人
- ▽建築CAD科 24人

- **申込期限** 6月1日(金)
- **申込先** 伊万里公共職業安定所
- **応募資格** 雇用保険受給資格者などの離職者および求職者で、再就職のために技能習得を必要とされる人

- **問合せ** ポリテクセンター佐賀 (☎0952269516)

伊万里に **三菱太陽光発電「展望」展示場完成**

オープニングフェア  
5月11日(金)・12日(土)・13日(日) **3日間開催**

買取電力 **[42円/kwh]**

最後のチャンスです!!  
補助金も4kwの場合**22万円**

(株)エコライフ・ニブ  
伊万里市二里町大里336-8  
二里公民館横  
**(0955)20-4188**

## 5月の行事

市民センター ☎23911

★紫派藤間流 藤仙会 素踊りの会  
5日(土・祝)午後1時開演

★徳田千佳子門下生によるピアノ発表会2012  
13日(日)午後1時30分開演

★チャリティー映写会『ふたたび』  
19日(土)午後2時30分(1回目)、  
午後6時30分(2回目)開演

市民図書館 ☎234646

★『こどもの読書週間』(5月12日(土)まで)

★古本市  
5日(土・祝)午前10時～午後3時

★子ども上映会  
『ウルトラマン⑩』(94分)  
6日(日)午後2時30分～4時10分

★一般上映会(図書館ホール)  
『武器よさらば』(米/1932年/78分)  
20日(日)午後2時30分～3時50分

※催し物はすべて無料です

★5月の休館日 24日(館内整理休館)  
3日、4日、7日、14日、21日、28日  
※5日(こどもの日)は開館しています

## 5月の市民相談

■会場：市役所1階市民相談コーナー  
■時間：午前10時～午後3時 無料・秘密厳守  
■問合先：情報広報課市民サービス係 (☎☎232133)  
※①・②・③は予約が必要です

- ① 法律相談第2・4(水) 9日・23日
- ② 司法書士相談第2(木) 10日※午前10時～正午
- ③ 公証人相談第3(木) 17日(遺言、公正証書など)
- ④ 人権相談第1・3(火) 1日・15日※午前10時～正午
- ⑤ 消費生活相談毎週月～金 ※午前10時～午後4時
- ⑥ 行政相談第3(金) 18日※午前9時～正午

●家計相談(ファイナンシャルプランナー相談)※予約制

会場：税務課 毎週金曜日 午前9時～午後4時  
予約電話番号 ☎0955-23-2152

●年金相談(予約制)会場：1階面接室(市民ロビー前)

毎週金曜日 午前9時30分～午後3時  
予約電話番号 ☎0955-72-5161

●身障者相談 会場：1階面接室(市民ロビー前)

毎月第4木曜日 午前10時～午後3時

●心の健康相談 会場：福祉課社会福祉係

毎週月～金曜日(水曜日除く) 午前9時～午後3時30分

●女性相談 相談電話番号 ☎0955-22-6763

毎週月・水曜日 午前9時～午後4時(面接相談は要予約)



### 公的介護保険を補ってくれる介護サービス?

知人から「加入しておけば、将来介護が必要になったとき公的介護保険とは別に必要なサービスが受けられる」などと勧誘されたり高額な入会金を支払った後、サービス利用前に退会を申し出たのに一切返金されないといった介護サービスについての相談が寄せられています。こういった場合には、下記のように対処しましょう。  
▷たとえ知人からの勧めでも安易に応じず、契約前にサービスの具体的な内容や中途解約時の返金などについて十分確認しましょう  
▷よくわからない場合は、契約しないなど慎重に対応しましょう

●問合先 伊万里市消費生活センター (☎232136)

家庭で  
できる!



## 今月の省エネと地球温暖化対策

■問合先

環境課生活環境係 (☎☎232144)

## 早めのアクセルオフでエコドライブ

走行中の車は、アクセルを離してもしばらくは惰性で進むので、少ない燃料で走行することになります。前方で停止することや曲がるのがわかったら、早めにアクセルを離しエンジンブレーキを活用しましょう。また、坂道を下る時にも有効です。このほかにも次のことを実践してみましょう。

- ▷不要な荷物は積まずに走行し、エアコンの使用は控えましょう
- ▷タイヤの空気圧をこまめにチェックしましょう
- ▷公共交通機関の利用を心がけましょう

■(財)省エネルギーセンターのホームページを参考に作成 <http://www.eccj.or.jp/>

和雑貨ファンの隠れ家的スポット

# 布遊び輪

ギャラリー

西松浦郡有田町戸乙1096  
TEL/0955-42-5319 URL <http://gll-rin.com> 「ギャラリー 輪」検索  
◆営業時間/10:00～17:00 ◆定休日/火曜日(臨時休業する事も有ります) ◆駐車場/有

店内にはオーナー手作りの作品がズラリと並び、すべて柄も表情も異なる一点モノ!

- 古布の手づくり小物
- パッチワーク
- カントリー
- 和雑貨 など

Access Map

至川瀬 至佐世保

# 国際アマチュア陶芸展伊万里 2012

## 鍋島大賞

一般の部



【作品名】

思い出のクツ

西松浦郡有田町

山口 貞子 さん

息子が幼少期に履いていた靴がモデルです。本物の靴は劣化しますが、焼き物にすることでいつまでも靴との思い出が残せると考え制作しました。柔らかさや温もりを表現するため、色合いや形の丸さなどを工夫しました。これからもこの賞を糧に、発想を大事にしながら陶芸を自分なりにコツコツと学んでいきたいと思ひます。

## 優秀賞

子どもの部



【作品名】

縄文海山四季焔残雪

有田中部小学校

館林 和奏 さん

縄文時代の美しい自然や動物などをイメージして制作しました。明るさや楽しさが表現できたと思ひます。一番難しかった部分は角です。重さの調節や迫力を出すために線を入れるなどの工夫をしました。昼休みの時間も使うなど頑張って作ったので、受賞できてとても嬉しいです。今後も楽しくて面白い作品を作りたいと思ひます。

『国際アマチュア陶芸展伊万里2012』が大川内山の伊万里・有田焼伝統産業会館で3月31日から4月8日まで開かれました。

この陶芸展は、大川内山の『春の窯元市』にあわせて開催しているもので、今年で29回目になります。今回は、全国から一般の部に85点、子どもの部に212点の合計297点が出展されました。審査結果による上位入賞者は下記のとおりです(敬称略)。

### ◆一般の部

- ▷ 鍋島大賞 山口 貞子 (西松浦郡有田町)
- ▷ 優秀賞 今井 勝 (長崎県長崎市)
- ▷ 特別賞 田中よし子 (長崎県長崎市)  
かわいジョニー (愛知県常滑市)

### ◆子どもの部

- ▷ 優秀賞 館林 わか和奏 (有田中部小6年)
  - ▷ 特別賞 石原 ゆり侑凌 (有田中部小3年)
  - 山上 やまう仁 (大川内小2年)
- ※学年は出展時で表記(昨年度)



↑一般の部の受賞者の皆さん



↑子どもの部の受賞者の皆さん

→ 3月27日に厳正な審査が実施されました



## 人のうごき

平成24年4月1日現在  
 ●人口 57,440人 (-126)  
 男 27,450人 (-77)  
 女 29,990人 (-49)  
 ●世帯 22,125世帯 (+4)  
 ( )は前月比

## 広報伊万里 2012-5

■発行日/平成24年5月1日  
 ■発行編集/伊万里市情報広報課広報係  
 (0955)23-4313 (ダイヤルイン)  
 〒848-8501 佐賀県伊万里市立花町1355番地1  
 ■伊万里市のホームページ  
<http://www.city.imari.saga.jp/>  
 ■印刷/株式会社三光

今月号では、消防団を特集しました。私の職場でも多くの同僚が消防団員として活躍中ですが、先日、Aさんが「10数年の任務を終え、消防団を無事に退任することができた」と、充実感と安堵感に満ちた表情で話してくれました。また、退職金に話がおよび、私が冗談で「飲みで連れて行って」と言うと、Aさんは、「すでに家族から差し押えられている」と苦笑い。私は、それを聞いて団員一人ひとりの家族の支えや存在に思いを馳せました。例えば、子どもが遊びたい盛りの時に消防団活動を優先させることは、団員だけでなく子どもにも我慢が必要で、妻などの協力も不可欠です。さまざまな家庭状況の中にあつて、団員とその家族は消防団に理解を示し、安全で安心できるまちづくりのために貢献しておられます。本当にありがとうございます。ちなみに、Aさんの退職金の使い道は、家族旅行だそうです。お互いの長年の労をねぎらい合う思い出深い旅行となることでしょう。(友)

編集室から