

輝く伊万里を創る『3つの元気』

人が元気！

産業が元気！

地域が元気！

# 広報

# 伊万里



2011  
(平成23年)

2月  
February

No. 684 Contents 目次

特集 障害者への理解を深めよう……………	2
インフォメーション伊万里……………	6
スポーツ……………	11
みんなの広場……………	12
教育と文化……………	13
ほがらかページ……………	14
くらしのチャンネル……………	16
伊万里市都市景観賞……………	20

## 今月のフォト

「14日の晩な もぐら打ち…」と大声で口上を唱える園児たち。1月14日、大川内保育園で伝統行事の『もぐら打ち』がありました。子どもたちは、地元老人クラブの皆さんに手ほどきを受けながら作った打ち棒で、元気いっぱい地面を叩いていました。【13ページに関連記事を掲載しています】

この冊子は1部当たり約23円で作成しています。(人件費など間接経費は含まれていません)また、企業広告による掲載料は、広報伊万里の作成費の貴重な財源となっています。

特集

# 障害に対する理解を深めよう

～ 聴覚障害者とのふれあいを通して考える ～



【写真】『伊万里手話の会』が主催する勉強会で、『伊万里聴覚障害者協会』と一緒に楽しく交流する会員の皆さん

## 市民リポーターが『聴覚障害者の生活状況など』をレポート

2児の母親である浅田奈々子さん（新天町）が『市民リポーター』として、聴覚障害者の生活ぶりや交流活動などについてレポートしました。

浅田さんは、以前から興味があった手話を学ぼうと、市が昨年主催した『手話奉仕員養成講座』を受講。手話の勉強を続けるうちに、少しずつ聴覚障害についての関心をもたれたようです。

今回のレポートを通して、障害者がひたむきに生きる姿に触れ、人と人とのつながりの重要性を改めて実感したという浅田さん。子育て中の母親の視点でとらえた『障害への理解を深めるために必要なこと』についてのレポートをご紹介します。



### 今回のレポート先を紹介

今回レポートさせてもらったのは松浦町の副島肇さん（左）。聴覚障害がありながらも、さまざまなことに挑戦され、前向きな人生を歩まれています。



### 副島さん世帯の家族構成

肇さんのほかに、妻、母、長男、長女、次男の6人家族。長男と長女は大学と専門学校に在学中で、ともに福岡県に住んでいるため、現在は4人で生活しておられます。

市民  
リポーター

浅田 奈々子さん



## リポーターの視点

聴覚障害の現状について

# 知る



聴覚障害を持つ副島肇さんの生活状況などをリポートするため、松浦町の自宅を訪問し、副島さんにインタビューしました。

### 見た目では気づかない障害

**浅田** 家族とのコミュニケーションの方法はどうしていますか？

**副島** 聴覚障害があるのは、私と妻の2人です。家族と

### 音声以外で情報を伝える器具



**① 来客がわかる**  
食卓にある回転灯。玄関のチャイムを押すと、光を発して来客を知らせます。



**② 来客がわかる**  
居間のテレビに設置されたランプ。玄関のチャイムを押すと白い光が点滅します。



**時間がわかる**  
副島さん愛用の目覚まし時計。振動で時間を知らせてくれます。

は手話で会話することが多く、たまに筆談を使います。  
**浅田** 生活する上で困ることなどはありますか？

**副島** 来客などは、チャイムの音では気づかないので、光などで知らせる器具を使っています。**【左の写真】**

それでもなかなか気づかないときもありますね。

**浅田** 外出したときに、困った経験はありますか？

**副島** 以前、病院で診察の順番を待っていたとき、自分の名前が呼ばれたことに気づかず、ずっと待っていたことがあります。それ以来、順番が来たときは肩を叩いてもらうようにお願いしています。また、外出時に道を尋ねられることがあります。身振り手振りを使って耳が聞こえないことを説明して初めてわかってもらえます。

## 外見ではわからない障害があることを知ってほしい

### インタビュー



### 障害者の実情を知ってほしい

伊万里聴覚障害者協会  
会長 内山 徹さん

平成19年に唐津聴覚障害者協会から独立し、設立して4年目になります。現在の会員は14人。会員同士で勉強会に取り組んだり、レクレーションなどで交流を深めたりしています。

市民の皆さんに知ってほしいのは、聴覚障害の現状。私たちは積極的に外出していますが、町中には電光掲示板など情報を視覚で確認できるものが少ないと感じています。また、地震などの災害時に対応できる体制づくりが必要だと思います。

今後の目標は、市民の皆さんとの交流の輪を広げること。そのために、多くの人に手話を覚えてほしいと思っていますし、要約筆記（※下に解説）などの支援事業が充実するよう願っています。

白い杖を持つていければ視覚障害者だと気づきますし、車いすを使用していれば足が不自由であることがわかります。しかし、副島さんも一目ではわからないように、聴覚障害者の皆さんは、外見だけでは判断できません。聴覚障害について、もっと関心を持つことが必要だと感じました。

### 前向きな生き方に共感

**浅田** お仕事は何ですか？

**副島** SUMCO伊万里に勤務して20年になります。仕事内容は、出荷前の商品の検査など。上司や同僚も、私を特別扱いではなく、自

然体で接してくれます。

**浅田** 最近、挑戦したことは？

**副島** わが家の増築を自分で行いました。以前、家具や建具を作る仕事をしていたので、やってみたのですが、なかなか難しく1年かけてやっと完成しました。夢はログハウスを建てることです。また、大型自動車免許を取りましたので、私が運転するバスで、仲間たちと一緒に旅行したいですね。

副島さんは、このほかにも手話講座の臨時的な講師を務めるなど、多くのことに取り組んでおられ、その前向きな生き方に共感しました。

### ご存じですか？



解説 『要約筆記』とは

一般的に聴覚障害者は手話で会話ができるが、中途で失聴した場合など、手話の習得が困難な人もいます。要約筆記は、手話ができない人にも情報を伝えることができるコミュニケーション手段の一つです。

### ■要約筆記の種類

① 筆談要約筆記（ノートテイク）

ノートやホワイトボードに文字を書いて情報を伝える方法で、場所を問わず筆記用具のみでできます。

② OHP要約筆記

ラップ状のOHPシートに、マジックで文字を書き、オーバーヘッドプロジェクタを用いて、情報を伝える方法です。

③ パソコン要約筆記

プロジェクトに接続し、パソコンに入力することで、その情報をスクリーンに提供して伝える方法です。情報提供量が多いのが特徴です。



↑妻の三枝子さんと楽しそうに手話でコミュニケーションを取る肇さん

## リポーターの視点

聴覚障害者の子育てを通して

# 考える



3歳と生後9か月の2児の母親である私が一番気になったのは、お子さんをどのように育てかということです。子育てについて尋ねました。

### あえて人前で手話を

**浅田** 子育ては大変だったと思いますが、赤ちゃんのころはどうでしたか？

**副島** 赤ちゃんのときは、泣き声を振動で伝える器具を使っていました。ただし、泣き声の区別がつかなかったため、妻は子どもの様子をよく観察しながら空腹なのかオムツなかななどを判断していました。

**浅田** 小学校のころは？

**副島** 両親が聴覚障害ということでいじめられたかもしれない。でも、子どもたちは一切そんなことは言いませんでした。

授業参観など学校の行事には必ず夫婦揃って参加していました。児童や保護者の前でも構わず手話も使っていました。このような障害があることをわかってほしいという気持ちもあって、あえて積極的に手話を使っていたと思います。

**浅田** 子育てを通して嬉しかったことは何ですか？

**副島** 子どもが弁論大会などに出席して、私たちの障害のことや手話の大切さなどを発表したことです。

長男・健は、高校生（平成18年）のとき、『第56回九州高等学校弁論大会』に県代表として出場しました。「発表内容の一部を右下に紹介」

## 障害があってもなくても前向きに生きる姿が大事

### 心を伝える言葉

伊万里高等学校3年(当時) 副島 健

私の両親は、聴覚障害者で耳が聞こえません。だから、家族の会話は手話を中心になります。そういう環境で暮らしてきたわりには、私はあまり手話がうまい方ではありません。

それは、手話をちょっと恥ずかしく感じていた自分がいたからかもしれません。家庭で親子だけの場合は何ともありませんが、街の中で手話を使うと、周囲の目がどうしても気になってしまいます。何となく注目しているのでしょうか、やはり「恥ずかしく」「いやだな」という感情は自分の中に湧いてきます。その一方で、完璧にマスターして、父、母以外の聴覚障害を持った方たちと会話してみたいという気持ちもあります。自分の気持ちの整理がつかず、悩んだ時期も正直ありました。しかし、よく考えてみると、恥ずかしがる必要は全くないことに気づきました。どのような境遇、身体状況であるかは、人それぞれ違いがあるわけで、そこに優劣や上下の差は、あるはずがないのです。ただ、手話によるコミュニケーションの風景が、普通の皆さんの世界に少ないために、珍しく見えるということです。つつい私自身、どこにもありもしない規準で自分を判断していたわけです。 ～ 中略 ～

私が一番好きな手話は「がんばれ」です。父と母は、私が疲れたり落ち込んでいたりすると、この手話でよく励ましてくれます。また、野球の試合に行くときも必ずこの「がんばれ」で見送ってくれます。どんな言葉より、私は父と母の愛情を感じます。手話の魅力はそのように直接に真心が伝わってくることにあります。

父と母が友人と手話で会話しているところを見ると、まるで心と心が飛び交っているようです。もちろん笑いながらのときも言い争いのときもあります。でも、どんなときでも自分の心をごまかすことなく伝えようとしていることがよくわかります。手話は素晴らしい言語です。自分の、相手に対する心、真心を伝えることができるからです。英語が小学校で教え始められるそうですが、私は「手話を教えられるのに」と思います。もし、手話が世界共通の言語になれば、心と心がつながりあって、現在の多くの悲惨な若者の起こす事件も、そして民族紛争もテロもなくなるような気がします。これから私自身、もっと手話を磨いて、手話の魅力をたくさんの人に伝えようと思います。

平成18年度第56回九州高等学校弁論大会（沖縄大会）原稿

また、長女・佳恵、次男・裕志もそれぞれ中学生時代に『少年の主張佐賀県大会』に出席し、ともに優秀賞を受賞しました。

3人が発表した原稿を読ませてもらいました。どれも胸が熱くなる内容で、一人ひとりが両親のことを誇りに感じていることがわかります。

### 障害があってもなくても

**浅田** とても素敵なお子さんたちですね。

**副島** 私たちは普通に育てただけです。厳しいことも言いました。子どもたちは私たちの物怖じしない姿を見ていてくれたのかもしれない。一生懸命なところが、子どもにも良い影響を与

**浅田** えたのなら嬉しいことです。私にも副島さんのように立派な子育てができるでしょうか？

**副島** 健常者であるうが、親子に障害があるうが、しっかり愛情を注いで育てればちゃんと育つし、前向きな姿が大事だと思います。浅田さんの子どもたちも、きっといい子に育ちますよ。



↑ 勉強会では、一つ一つの意味を丁寧に教えてもらいながら手話を学びました

勉強会の開催は毎週木曜日。会員同士の手話のスキルアップや聴覚障害者との交流促進

伝えたい気持ちが大切

聴覚障害への理解を深めるため、伊万里手話の会が行っている勉強会に初めて参加し、簡単な手話の習得にチャレンジしました。

# リポーターの視点

勉強会を通じて手話習得に

## チャレンジ



### memo

#### 手話は『言語』です

言語と言えば、音声語だけと思われがちです。しかし、手話は音声を使わず、手を中心とする身振り表現で『言語』です。音声語が単なる音声でないのと同じように、手話の表現にはその一つ一つに深い意味があります。

また、手話にはその土地特有の方言があるほか、時代とともに新しい単語が誕生するなど日々進化しています。

**浅田** 手話ができる人がもっと増えたらいいですね。  
**副島** はい。たくさんの方に聴覚障害について関心を

たとえ手話ができなくても

のために実施されています。この日は、手話技術のレベルに合わせた勉強会が行われました。私が参加したのは入門コース。緊張しながらの受講でしたが、自己紹介の方法など、聴覚障害の皆さんに親切に教えていただきました。相手に伝えるためには、手の動きだけでなく、微妙な口の動きや顔の表情なども重要だということがわかりました。『伝えたいという気持ち』と『理解しようとする心』がすごく大切なんですね。

## あらゆる障害に対する理解は『交流』から始まります

聴覚障害者とコミュニケーションを取る時、「手話ができないから無理。手話を覚えてから」と思っている人が多くいます。しかし、『手話

持ってもらいたい、手話を覚えてもらいたいと思います。でも、手話を覚えてからでなくても、交流する方法はいくらでもあります。メモ用紙をいつも持ち歩けば筆談もできますし、今では携帯電話に文字を入力して見せ合うことでコミュニケーションを取ることができま

### インタビュー

#### 一緒に交流の輪を広げませんか

伊万里手話の会  
会長 山口 美由紀 さん



私たちは、講演会などの手話通訳のほか、手話講座の講師など、幅広い活動に取り組んでいます。会員は28人。仕事や家事に追われながらも、伊万里聴覚障害者協会の皆さんと一緒に活動を続けています。

手話のいいところは、相手の話す内容がわかるということだけでなく、耳の聞こえない人の立場や気持ちに近づくことができること。手話通訳などで聴覚障害者を『支援』しているという認識はありません。日々の楽しい情報交換によって、お互いに視野を広げるなど、持ちつ持たれつの関係だと思っています。

今後も、行政と役割分担しながら活動していきたいと思っています。皆さんも私たちの活動などに気軽に参加してみませんか。一緒に交流の輪を広げましょう。

この考え方は、聴覚障害だけでなく、あらゆる障害についても同じようなことがいえるのではないのでしょうか。まずは、さまざまな障害があることについて知り、理解を深め、そして積極的に障害者と交流していくこと。それが一番大切なことだと思います。

すべての障害に対して

を覚えてから聴覚障害者と交流する』のではなく、『聴覚障害者と交流する中で、手話の必要性を感じて手話を覚えていく』ことが大事だということに気づきました。

### わかり合おうとする気持ちを大切に

今回は『伊万里手話の会』の方に同行いただき、何とかリポートすることができました。貴重な体験ができたことに感謝します。今後、この出会いを大切にしたいと思います。

副島さんからは人生の先輩として、さまざまなことを学びました。副島さんが障害者であることを忘れるくらい、自然に会話ができました。障害があってもなくとも、まずはお互いに『交流』すること、わかり合おうとすることが大事だと改めて感じました。



市民リポーター  
浅田 奈々子

リポートを終えて

今回のリポートを通して、障害を持つ皆さんのひたむきな姿に触れ、障害に対する理解を深める重要性を実感しました。

# 医療費の増加などで国民健康保険会計がピンチ！ 平成23年度から国保税が改定されます

■ 問合せ 長寿社会課医療保険係 (☎ ☎ 2153)  
税務課市民税係 (☎ ☎ 2148)

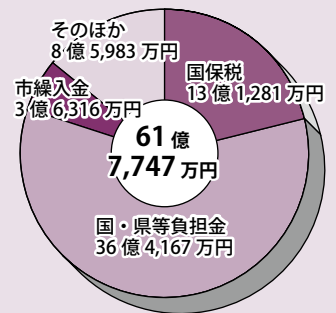
## ■ 国保会計がピンチ

日本では、すべての人がいずれかの医療保険に加入する国民皆保険制度がとられており、国民健康保険（以下、国保）制度はこの国民皆保険制度を支える医療保険のひとつです。この国保制度は、病気やケガをしたときに安心して治療を受けられるように、日ごろからみんなでお金（国保税）を出し合い、お互いに助け合う大切な制度です。

現在、伊万里市では市民の約27%にあたる15,720人が加入（平成22年12月末現在）しています。伊万里市が保険者として運営しており、その財源は、加入者（被保険者）が納める国保税と国・県・市の負担金などで支えられています。しかし、下記の理由により伊万里市の国保会計は大変厳しい状況にあります。

- 加入者の高齢化や医療の高度化に伴う医療費の増加
  - 長引く景気の低迷などによる国保税収入の伸び悩み
  - 老人医療制度の改正、介護保険給付の伸びなどに伴う介護納付金の増加など
- これまでは『基金』を取り崩して、医療給付などの増加に対応してきましたが、その基金も底をついてしまいました。

【伊万里市の国保財源の内訳】  
(平成21年度決算)



## ■ 厳しい財政状況

近年の経済不況により、国保税の税収が落ち込む一方で、1人あたりの医療費は年々増加の一途をたどり、伊万里市の国保会計は赤字に陥っています。（下記グラフ参照）

国保会計の累積赤字は、平成21年度の決算時点で、5億3,386万円に達し、このままの状態では平成23年度には、累積赤字が10億円近くに達することが見込まれています。

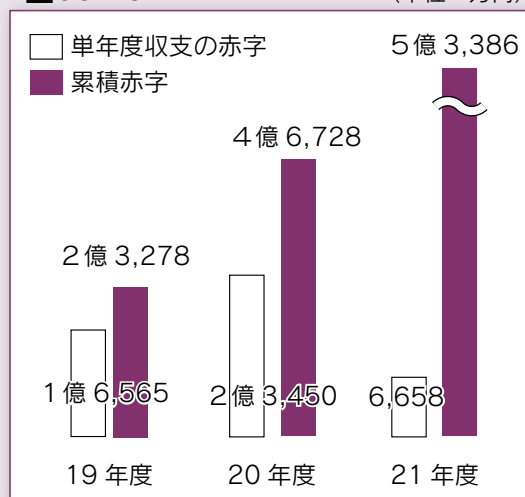
(単位：万円)

	平成19年度	平成20年度	平成21年度	平成22年度	平成23年度
歳入	63億1,883	59億8,046	61億7,747	61億399	61億2,948
歳出	64億8,448	62億1,496	62億4,405	63億1,679	63億5,837
単年度収支	△1億6,565	△2億3,450	△6,658	△2億1,280	△2億2,889
累積赤字	△2億3,278	△4億6,728	△5億3,386	△7億4,666	△9億7,555

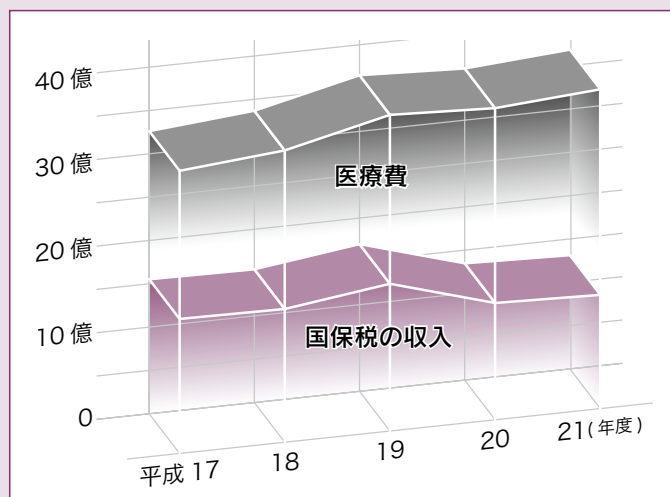
※平成22・23年度は推計値

### ZOOM UP DATA

(単位：万円)



【単年度赤字増加に伴い増加する累積赤字】



【増加する医療費と伸び悩み税収】

## ■国保税の税率を改正します

国保会計の累積赤字がふくらみ、財政の健全化を図るため、平成23年4月1日から下記のとおり税率を改正することになりました。市民の皆さんのご理解をお願いします。

### (1) 税率改正の内容

区分	医療保険分		介護保険分 (40～64歳)		後期高齢者 医療支援分	
	改正前	改正後	改正前	改正後	改正前	改正後
①平等割額 (1世帯あたり)	28,000円	31,200円	5,100円	5,700円	7,000円	改正前と同じ
②均等割額 (加入者数1人あたり)	18,300円	20,400円	7,200円	8,000円	4,700円	改正前と同じ
③所得割額 (所得に応じて計算)	8%	8.92%	1.90%	2.12%	2.0%	改正前と同じ

(例) Aさん夫婦はともに45歳で、子ども2人。収入はAさんの給与(年間318万円)のみです。この場合、Aさん世帯の1年間の国保税額は？

【計算方法】

(1) まず、所得割の課税対象額を計算します。

318万円(給与収入) - 113万5,000円(給与控除) = 204万5,000円(所得)

204万5,000円(所得) - 33万円(基礎控除) = 171万5,000円がAさん世帯の所得割の課税対象額となります。

(2) 次に医療保険分、介護保険分、後期高齢者医療支援分、それぞれ左表①～③にあてはめ計算(100円未満切捨)し、合計。

したがって、Aさん世帯の国保税額は265,700円 + 58,000円 + 60,100円 = **383,800円**となります。

### (2) 軽減措置

世帯主と国保加入者の合計所得金額が一定水準以下であれば、下記のように国保税の平等割、均等割が軽減されます。申告手続きを行わないと所得が確定できませんので、所得がない人でも必ず申告を行ってください。

軽減割合	軽減基準(年間)	軽減後の税額			
		区分	医療保険分	介護保険分	後期高齢者 医療支援分
7割 軽減	合計所得金額が33万円以下の世帯	平等割 (国保加入者 1世帯あたり)	9,360円	1,710円	2,100円
		均等割 (1人あたり)	6,120円	2,400円 (40～64歳)	1,410円 (0～74歳)
5割 軽減	合計所得金額が(33万円 + 世帯主を除く被保険者数 × 24万5000円)以下の世帯	平等割 (国保加入者 1世帯あたり)	15,600円	2,850円	3,500円
		均等割 (1人あたり)	10,200円	4,000円 (40～64歳)	2,350円 (0～74歳)
2割 軽減	合計所得金額が(33万円 + 被保険者数 × 35万円)以下の世帯	平等割 (国保加入者 1世帯あたり)	24,960円	4,560円	5,600円
		均等割 (1人あたり)	16,320円	6,400円 (40～64歳)	3,760円 (0～74歳)

(例) Bさん夫婦はどちらも70歳、収入は年金(Bさん年間150万円、妻年間78万円)のみです。この場合、Bさん世帯の1年間の国保税額は？

【計算方法】

(1) まず、所得割の課税対象額を計算します。

▷ Bさん150万円(年金収入) - 120万円(年金控除) = 30万円(所得)

▷ 妻78万円 - 120万円(年金控除) = 0円(所得)  
30万円 - 33万円(基礎控除) = 0円(課税対象額)

※ 所得割の課税対象となりません。また、世帯の所得が33万円以下のため、7割軽減に該当します。

(2) 次に医療保険分、介護保険分、後期高齢者医療支援分、それぞれ左表の7割軽減で計算(100円未満切捨)し、合計。

したがって、Bさん世帯の国保税額は21,600円 + 0 + 4,900円 = **26,500円**となります。

## ■健康の維持に努めましょう

市では、生活習慣病による医療費の増大を防ぐため、保健師などによる保健指導をいっそう推進していきます。市民一人ひとりが『適度な運動』『バランスのよい食生活』を心がけ、特定健診などによる病気の早期発見、早期治療を行うなど、健康の維持に努めていきましょう。



### 大切な医療費を有効に使うためのポイント

- ① 同じ病気で複数の病院にかかるのはやめましょう
- ② 薬をむやみに欲しがるのはやめましょう
- ③ できるだけ診療時間内に受診しましょう
- ④ かかりつけ医を持ち、医師の指示を守りましょう
- ⑤ 定期的に特定健診・がん検診を受けましょう
- ⑥ 生活習慣を見直し、生活習慣病を防ぎましょう

# 正しく、お早めに 市・県民税の申告

申告期間 2月18日(金)～3月15日(火)



所得税の確定申告も受付できます

## 市・県民税の申告が必要な人

平成23年1月1日現在、伊万里市に住所がある人で、次に該当する人

- ▶ 営業、農業、漁業、そのほかの事業を営んでいる人
- ▶ 地代、家賃、配当などの収入があった人
- ▶ 土地や建物を売却した人  
(国・県・市などの公共事業による取用も含みます)
- ▶ 生命保険契約などに基づく一時金、または損害保険契約などに基づく満期返戻金のあった人
- ▶ 給与所得者で、勤め先から市役所へ給与支払報告書が提出されていない人や、日給などで源泉徴収をされていない人
- ▶ 2か所以上から給与の支払いを受けた人  
(平成22年中に退職し、再就職などをされた人で年末調整をされていない人を含みます)
- ▶ 給与所得者で給与のほかに所得があった人  
(給与所得以外の所得が20万円以下の場合、所得税の確定申告の必要はありませんが、市・県民税の申告は必要です)
- ▶ 会社を退職した人や個人年金を受給している人、雑損控除や医療費控除を受けようとする人
- ▶ その他、何らかの収入があった人 など
- ▶ 収入がない人もその旨を申告してください

※ 申告の受付日程と会場は、広報2月号と一緒に配布された『申告のお知らせ』をご確認のうえ、申告をお願いします

市・県民税のみの申告が必要な人(確定申告の必要がない人)で、どうしても会場へ行けない人は、広報2月号と一緒に配布された『申告書』と必要書類を市税務課あてに送付してください

## 市・県民税の申告をする必要のない人

- ▶ 平成22年分の確定申告書を税務署に提出した人、または提出する予定の人
- ▶ 給与所得だけの人で、勤務先から市役所へ給与支払報告書が提出されている人  
(勤務先から提出されていない場合がありますので、必ず勤務先に確認してください)

## 市役所での申告受付時間

平日の午前9時30分～午後4時(土・日除く)  
※火・木曜日のみ午後7時まで

■ 問合せ先 税務課市民税係 (☎☎2148)

## 申告に必要なもの

- 市・県民税申告書 ○認め印
- 収入金額がわかるもの(源泉徴収票など)
- 生命保険料、個人年金保険料、地震および旧長期損害保険料などの控除証明書
- 雑損控除、医療費控除を受けるときは、その領収書や保険などで補てんされた金額がわかるもの
- 本人や扶養親族が障害者のときは、障害者手帳・療育手帳、または福祉事務所からの認定書など

## 所得税から住宅ローン控除額を引ききれなかった人へ翌年度の住民税から控除できます!

平成11年～18年末および平成21年～25年末に入居し、所得税の住宅ローン控除を受けている人で、所得税から控除しきれなかった額がある場合は、翌年度の住民税(所得割)から控除することができます。その際、給与支払報告書または確定申告書に住宅ローン控除が適用されている必要があります。

※適用初年度は、税務署での確定申告が必要です

## 市役所でもできます!

### e-Tax(所得税の電子申告)を利用した確定申告

#### ● e-Taxで確定申告を行うときのメリット

- ① 所得税額から最高5,000円の控除を受けられます  
※本控除の適用は、平成19年分から平成22年分の間でいずれか1回のみです
- ② 還付申告が早期に処理されます

#### ● e-Tax 注意事項

- ▷ 市役所・税務署申告会場で申告できます。ただし、市役所会場では、給与および年金のみ申告する人が対象となります(各町公民館などはできません)
- ▷ e-Taxでの申告には住民基本台帳カードが必要です

## 伊万里税務署での申告受付

- 所得税の確定申告 2月16日(水)～3月15日(火)
- 贈与税の申告 2月1日(火)～3月15日(火)
- 消費税の確定申告 1月4日(火)～3月31日(木)



## パブリックコメント(市民意見提出手続制度)

### 第5次行政改革大綱案・実施計画案に対する

皆さんのご意見をお寄せください

#### ■あなたのご意見をお寄せください

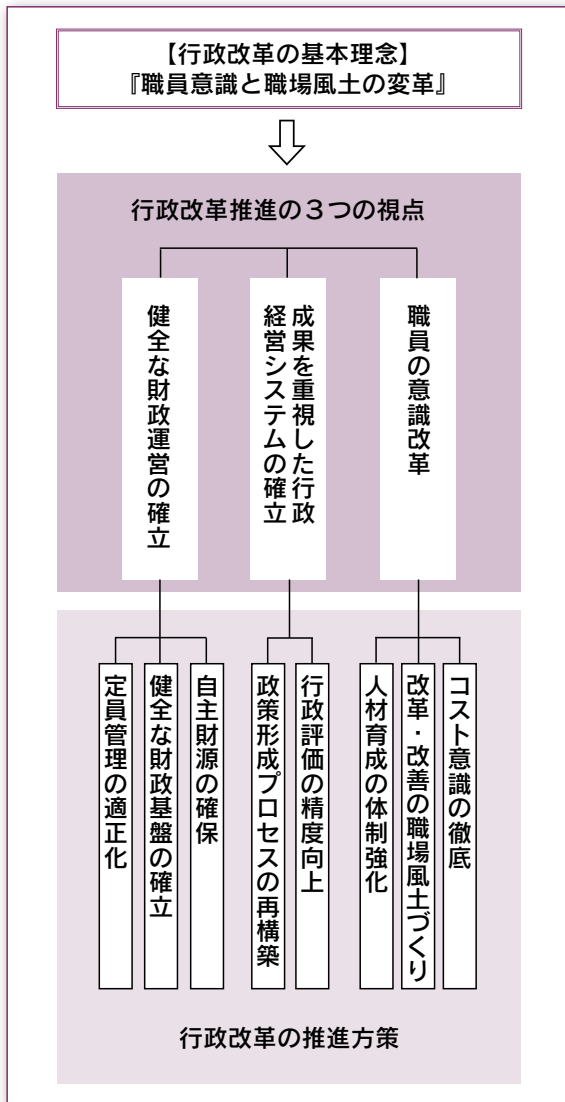
伊万里市では、平成18年度に『第4次行政改革大綱』と『同大綱実施計画』を策定し、市民満足度の向上や財政の健全化をめざし、行政改革に積極的に取り組んでいます。

この第4次行政改革大綱と同大綱実施計画の計画期間が平成22年度をもって終了する

ことから、平成23年度から平成27年度を計画期間とする『第5次行政改革大綱』と『第5次行政改革大綱実施計画』を策定します。

第5次行政改革大綱は、前回の第4次大綱策定時のように国からの方針などは示されていないもの、市独自の取り組みとして、第4次の課題などを整理し、継続して行政改革に取り組むため策定す

第5次行政改革大綱および同大綱実施計画の体系図



るものです。

また、第5次行政改革大綱実施計画は具体的な取組事項や成果指標を定めるものです。

『元氣な伊万里市づくり』を進めるための今後5か年の大綱と実施計画になりますので、市民の皆さんの意見をどうしどしお寄せください。

#### ■行政改革の基本方針

国・地方を通じた厳しい財政状況の中で、行政サービスを維持することが難しくなっています。このため限りある行政資源である職員や財源などを有効に活用し、事業の重要性や緊急性を考慮して選択し実施するなど、より

一層効率的・効果的な施策の展開に努めなくてはなりません。このような状況の中で、『職員意識と職場風土の変革』を基本理念に市民満足度を高めるため第5次行政改革大綱を策定し、積極的に取り組んでいきます。

※第5次行政改革大綱および同大綱実施計画の体系イメージは左上図を参照してください。

この大綱は、『職員の意識改革』、『成果を重視した行政経営システムの確立』、『健全な財政運営の確立』の3つの視点のもとで市民満足度の高い

#### ■行政改革大綱の位置付け

実施計画の進行管理は、行政評価を活用し、進捗状況を把握するとともに、市広報やホームページなどを通じて随時公表します。

市政運営を行うための指針となるものです。

また、第3次財政健全化計画および定員適正化計画を包含し、その最終目的を、将来都市像である『活力あふれひとが輝く 安らぎのまち伊万里』の実現とします。

#### ■行政改革の推進方策

詳しくは、実施計画(案)をご覧ください。

#### ■進行管理と実施状況の公表

実施計画の進行管理は、行政評価を活用し、進捗状況を把握するとともに、市広報やホームページなどを通じて随時公表します。

## パブリックコメント案内

### ◆公表する案および資料

第5次伊万里市行政改革大綱(案)

第5次伊万里市行政改革大綱・実施計画(案)

### ◆意見募集期間

2月1日(火)～28日(月)

### ◆案の公表先・入手先

①企画政策課または情報広報課市民サービス係

②各町公民館または市民図書館

③市のホームページ <http://www.city.imari.saga.jp/>

### ◆意見の提出方法

意見は、住所・氏名(または団体)を明記のうえ次のいずれかの方法により提出してください

①電子メール [kikaku@city.imari.lg.jp](mailto:kikaku@city.imari.lg.jp)

②郵便 〒848-8501

伊万里立花町1355番地1

伊万里市役所 企画政策課 あて

③直接提出 案の公表先①または②へ提出してください

④ファックス 0955227213

◆問合先 企画政策課 (☎)22124

## 県内初の取り組み 就活支援室を新設



市では、平成23年1月1日付で企業誘致・商工振興課内に県内自治体では初めてとなる『就活支援室』を新設しました。

### ●設置の目的

就職氷河期といわれる厳しい雇用情勢の中、ハローワークなどと連携しながら、学生や転職希望者の就職活動を後押しするのが目的です。

### ●事業内容

企業誘致で培ったパイプを生かし、約70社の市内進出企業などに求人枠の拡大を要望していくとともに、学生やU・J・Iターン就職希望者にも就職情報を提供するほか、市役所で高校生対象のインターシップ(就業体験)を実施する予定です。

### ●問合せ先

企業誘致・商工振興課就活支援室  
(☎232184)

- 日時 2月13日(日)  
午後1時～4時15分
- 場所 市民センター
- 入場料 無料
- 内容
  - ▽物品交付式(二里町中田婦人消防隊、伊万里保育園幼年消防クラブ、大川内幼年消防クラブ)
  - ▽無火災表彰(伊万里町捌町区、東山代町辻の堂区)
  - ▽基調講演 菅原 進一氏(東京理科大学大学院教授)
  - ▽パネルディスカッション(東京理科大学大学院教授)
  - ▽幼年消防クラブ・アトラクション
  - ・鼓笛演奏(伊万里保育園)
  - ・太鼓演奏(大川内保育園)

住宅火災による全国での死者数が平成15年以降1000人を超える状況であることから、総務省消防庁の主催により『地域と行政との連携による住宅防火の推進』をテーマにシンポジウムが開催されます。ぜひ、この機会に地域と一体となった住宅防火対策を考えてみませんか。

全国消防イメージキャラクター『消太』



## 地域と一体となった住宅防火対策を考える 住宅防火対策推進シンポジウム in 伊万里

●問合せ先 消防本部予防課 (☎232118)

## 軽可搬消防ポンプを配備



市では、財団法人日本消防協会から助成を受け、『二里町中田婦人消防隊』の活動を支援する備品として、軽可搬消防ポンプなどを購入しました。今後、地域における初期消火活動の向上と火災予防の普及が期待されています。

### ●問合せ先 消防本部予防課

(☎232118)

※この助成事業は、宝くじの普及広報を目的として行われていて、宝くじの収入を財源としています



## 市長雑感

伊万里市長 塚部芳和

メバル

魚にもいろんな種類がありますが、私の好きな魚の一つに『メバル』があります。目が大きくて張っているからメバルというそうです。身がプリプリしていて、煮つけてよし、吸い物でよし、大きいサイズは刺身で最高と、高級魚の部類に入るとしよう。一年を通して釣れる魚ではあります。2月がメバルのシーズンです。

昭和40年代までは、伊万里湾の内海でも釣れていましたが、最近では松浦市や肥前町辺りまで出かけるなければ釣れないようです。私は、食べるのも釣るのも大好きで、以前は2月になるとよくメバル釣りに出かけたものです。

メバルは藻場に生息する魚で、海底の藻場が少なくなればメバルもいなくなり、海の良好な環境状況と密接な関係があります。2月の天気は『メバル釣り日』といわれる日があります。これは月に数日ピッタリと風が止まって海が

凪となり、海一面が鏡のようになり。こんな日は、海水が澄みきって、海岸や船からも海底が見えるので、藻が繁茂しているところに狙いを定め、隠れているメバルを誘い出して釣り上げるのです。

エサはタエビやモエビが最高です。溜池から生きているタエビを捕ってきて、まき餌として数匹海にまくと、海中をさまようタエビを目がけて、藻からメバルが突然姿を現し、タエビを追いかけるので、そのタイミングを見て釣るのです。細仕掛けで、軟らかいサオを通して伝わる小気味のいい引きは何とも言えません。メバルは釣る場所によって黒メバル、金メバルと種類がありますが、プリプリと太ってこの時期は黄色い卵を詰めています。

2月の数日しかない小春日和の時に釣れることから、昔からメバルは『春を告げる魚』ともいわれています。毎日、凍てつく寒さが続いています。梅、メバルは、『春遠からじ』の思いを感じさせる魚の一つでもあります。



## 新春の伊万里路を力走!

## 第46回新春古伊万里ロードレース大会

1月9日、駅通商店街をスタート・ゴール地点とし、新春の伊万里路を駆けぬぐる『第46回新春古伊万里ロードレース大会』が開催されました。

今年最初のロードレースとあって、大会には県内外から多くのランナーが詰めかけ、小学生から一般まで計9部門に566人が出場。各部門で白熱した好レースが展開されました。選手たちは沿道からたくさん温かい声援を受けながら、自慢の健脚を競い合いました。

なお、大会の結果は下表のとおりです。

順	氏名	所属	タイム
40歳以上男子の部(5名)			
①	岩永 義次	有田陸協	16:07
②	井手 久志	神野小学校	16:56
③	山口 俊成	青嶺中校区体協	17:01
女子の部(3名)			
①	辻 由加里	多久高校	10:36
②	浦川 千穂	伊万里商業高校	10:42
③	木場詩穂子	多久高校	10:43
高校男子の部(10名)			
①	荒川 翔太	鳥栖工業高校	30:35
②	佐藤 純希	鳥栖工業高校	31:29
③	辻 祐太	敬徳高校	31:35
一般の部(10名)			
①	上野 剛士	鏡体協	30:04
②	野田 聖	鹿島市陸協	30:45
③	古賀 慶彦	SUMCO 伊万里	30:54

※朱書きは大会新記録

順	氏名	所属	タイム
小学生男子4年生の部(2名)			
①	中野 晃希	北波多IRC	07:23
②	山口 竜矢	山代東陸上クラブ	07:27
③	宮崎 丈	納所RC	07:30
小学生男子5年生の部(2名)			
①	堀田 侑治	伊万里JAC	07:09
②	松本 叶夢	北波多IRC	07:17
③	井上 貴彰	納所RC	07:24
小学生男子6年生の部(2名)			
①	岩本 雄斗	北波多IRC	07:01
②	多久島瑞希	東山代Jr陸上	07:02
③	井上 研	納所RC	07:07
小学生女子の部(2名)			
①	岡本聖梨奈	清水ランニング	07:19
②	栗田 希望	EイドRC	07:21
③	原 愛美	伊万里JAC	07:23
中学生男子の部(5名)			
①	藤巻隆太郎	青嶺中学校	16:48
②	谷崎 翔太	青嶺中学校	16:55
③	島崎 聖暉	啓成中学校	16:59

- ### 2月の町民スポーツ
- 6日(日)
    - 大川内町民卓球大会  
午前8時30分開会 大川内小学校
    - 立花地区対抗アジャタ大会  
午前9時開会 立花小学校
    - 伊万里町民卓球大会  
午前9時30分開会 啓成中学校
  - 13日(日)
    - 山代町民卓球大会  
午前8時30分開会 山代公民館
    - 東山代町民卓球大会  
午前8時30分開会 滝野小学校
    - 黒川町軽スポーツ大会  
(グラウンド・ゴルフ)  
午前8時45分開会 黒川小学校
  - 20日(日)
    - 伊万里町民グラウンド・ゴルフ大会  
午前8時30分開会 啓成中学校
  - 27日(日)
    - 大坪地区ラージボール卓球・ニュースポーツ大会  
午前9時開会 国見台体育館

- ### 2月の市民スポーツ
- 6日(日)
    - 市長杯バスケットボール大会  
午前9時開会 国見台体育館
  - 11日(金)
    - 教育長杯第1回小学生スポーツ・チャレンジ・ゲーム  
午前8時30分開会 国見台体育館
  - 13日(日)
    - 市スポーツ少年団剣道交流大会  
午前9時開会 国見台武道館
  - 18日(金)～20日(日)
    - 都市対抗県内一周駅伝大会  
県内一円(伊万里市通過:19日)  
※市内の中継所(市民センター前・再スタート午後0時40分～、南波多小中学校入口 午後1時05分～)
  - 20日(日)
    - 市長杯争奪グラウンド・ゴルフ大会  
午前8時30分開会 国見台陸上競技場ほか
    - 伊万里オープンバドミントン大会  
午前9時開会 国見台体育館

## 大坪少年SC優勝!

## 第17回伊万里ニューイヤー杯少年サッカー大会



→果敢にシュートを放つ大坪少年の堤泰一選手(左から一人目)

第17回伊万里ニューイヤー杯少年サッカー大会が、12月25日から26日にかけて、伊万里湾大橋球技場など市内3会場で開催されました。大会には県内外から24チームが出場し、熱戦を繰り広げました。

市内からは大坪少年SC、FC伊万里ファイターズ、FCエスペランサJr.の3チームが出場。雪が舞う寒空の中、選手たちは元氣いっぱいグラウンドを駆け回りました。

なかでも大坪少年SCは、予選の上位チーム同士が対戦する『1位トーナメント』に進出。安定した試合運びで強豪チームを次々と破り、見事に優勝を果たしました。

■市内チームの主な成績  
▽3位トーナメント優勝  
FC伊万里ファイターズ

このコーナーでは、あなたの周りの身近な出来事や話題を待っています。市役所情報広報課広報係までご連絡ください。(☎②4313広報係直通)



みんなの広場

↓集まった大勢の観客に、宝船の上から景気よく『開運豆』をまく七福神



1.9



七福神による鏡開き



やったあ！伊万里牛ゲット



大盛況の福運抽選会

## 今年『招福』を願って

『伊万里えびす祭』開催

今年で22回目となる新春恒例の『伊万里えびす祭』が中心市街地で開催されました。これは、伊万里商店連合会などで行う実行委員会が商店街の活性化のために毎年実施しているもので、宝船のパレードでは、七福神が『開運豆』を盛大にまきながら駅通りなどを巡行。また、伊万里牛や活鯛、活クルマエビなど豪華賞品が当たる福運抽選会では、長蛇の列ができるなど、会場は『招福・開運』を求めて訪れた多くの人でにぎわいました。

## 伊万里で楽しい子育てしよう！

市長と語ろう！夢・未来塾 in ぼっぼ

市民と市長がまちづくりなどについて意見交換を行う『市長と語ろう！夢・未来塾』が子育て支援センターぼっぼで行われました。『伊万里で楽しい子育てしよう』と題した今回は、母親など約50人が参加。仲間で取り組んでいる活動内容などを発表し、子育てに喜びを感じるための方策などについて、塚部市長と熱心に語り合いました。

12.21



↑子育て中の悩みや解決方法など、活発な意見が出されました

↓優良消防団員表彰を受ける二里分団本部・久我剛毅さん(右)



1.9

## 市内の消防団員、防災の思い新たに

平成23年伊万里市消防出初式

新春恒例の伊万里市消防出初式が、市民会館で開かれました。第1部の初め式では消防団活動に貢献している市内事業所への消防団協力事業所表彰や永年勤続表彰、優良消防団員表彰などが行われ、第2部では通常点検が行われました。参加した市内12分団の消防団員747人は高らかに響く号令のもと、日ごろの訓練の成果を披露しました。



伊万里市男女協働参画懇話会 いまりプラザ

『デートDV』を存じますか？ 『デートDV』

最近、『デートDV』という言葉をよく耳にします。DV(ドメスティック・バイオレンス)は『配偶者からの暴力』のことですが、『デートDV』とは『交際相手からの暴力』のことです。

昨年、内閣府が発表した調査によると、被害者は10代や20代が多く、女性の13・6%に被害経験があります。デートDVは、望まない妊娠・中絶だけでなく、将来のDVに発展する可能性があります。暴力の内容は、身体的・精神的・性的なものであり、配

偶者間でのDVと変わりませ

ん。交際相手以外の異性とのメールや電話の禁止、服装や行動の制限なども暴力の一つであり、相手を支配しようという強い気持ちの表れです。男女が恋愛をする中で生まれる束縛や過剰な依存について、相手に自分の気持ちを理解してもらえず、別れることもできない場合にDV関係へと進んでいきます。DVは特別なものではなく、すべての交際で起きる可能性があるのです。



愛をする中で生まれる束縛や過剰な依存について、相手に自分の気持ちを理解してもらえず、別れることもできない場合にDV関係へと進んでいきます。DVは特別なものではなく、すべての交際で起きる可能性があるのです。

では、『デートDV』に関する紙芝居を作成中です。若年者やその保護者に向けた啓発教材として、出前講座などで活用する予定です。お気軽に申し込んでください。

● 申込先 男女協働・まちづくり課 (☎232115)

お年寄りと楽しく交流

大川内保育園児が『もぐら打ち』

1月14日、大川内保育園の園児109人が『もぐら打ち』を行いました。このもぐら打ちは、大川内青螺(せいら)老人クラブと一緒に新年の交流行事で、20年以上続いています。

園児たちは、この日来園した老人クラブ会員の皆さんに手伝ってもらいながら、青竹の先にワラを巻いて、打ち棒

約40本を作りました。

子どもたちは大きな輪になって「14日の晩なもぐら打ち こなたのうちの 栄えるように 酒出すか 餅出すか 出さねば嫁ごの 尻うつぞ」と昔から伝わる口上を唱えながら、自分の背丈より長い打ち棒で、園庭の地面を元気いっぱい叩いていました。



↑一生懸命にワラを巻いて打ち棒を作りました

郷土の文化財

伝統の祭りや行事⑤

馬蛤潟の龍神まつり

先祖の苦勞をしのぶ旧正月の氏神まつり

◆問合先 生涯学習課 (☎233186)

波多津町馬蛤潟(まががた)は、宝永五年(1708年)の干拓によってできた集落で、龍神が氏神です。龍神は、干拓堤防の守り神や水神として多くまつられています。

馬蛤潟の龍神まつりは、旧暦正月一日に、馬蛤潟の龍神を合祀する畑津の田嶋神社で行われる、氏神まつりです。

まつりの中心は、正月に氏神への供物と同じ飲食物を食べる直会(なおらい)です。神事のあと、エソという当番の給仕で、かつては、皮や根がついたままの里芋の塩煮とご飯に、お神酒をかけて、手づかみで食べていました。それで別名『ひげいもまつり』といいました。現在では、食べやすいように、里芋の皮や根をとっています。なぜ、このようにしたか

というと、馬蛤潟を干拓したときの食事は、里芋の皮をむくひまがなく、著も使えないぐらいの突貫工事でした。その先祖の苦勞をしのぶため、当時と同じ食べ方をしたのだといひます。

注目されるのは、餅ではなく、里芋が供物とされる点です。これは、正月に、わざと餅を食べないというモチなし正月の類型です。



里芋やご飯を手づかみで食べる直会



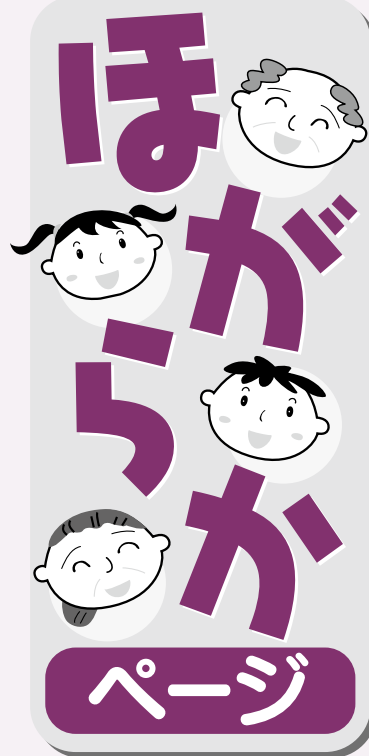
↑輝かしい未来への一歩を踏み出した新成人

1月9日、20歳の門出を祝う成人式が市民会館で行われました。今年の新成人は、男性329人、女性328人で、計657人が大人の仲間入りを果たしました。

成人式の企画や運営は、各町の新成人の代表27人からなる実行委員が担当。成人式前

## 祝平成23年成人式

657人が大人の仲間入り



↑実行委員会が行った記念植樹

日に、市民図書館の中庭にアメリカハナミズキ2本（大川内悟さん寄贈）を20歳の記念として植樹しました。

式では、伊万里農林高校『至誠龍神太鼓』の力強い演奏がオープニングを飾り、思い出のスライドや中学生時代の恩師からのビデオレターなどを放映。会場は、当時を懐かしむ声や笑い声が響き渡っていました。

## 四季の詩

親と子の「命を語る 涅槃の日」

実生よりの 白椿の花 開けども  
期待の色は 紅色と化す

山代町楠久 萩原 豊彦

立花町 梶山 胡蝶



1月16日、市民図書館で『新春かるた会』が開催されました。この大会は、子どもたちに昔の遊びを通して日本の伝統文化を知ってもらうため、『図書館フレンズいまり』が毎年行っているもので、この日は大勢の親子連れが訪れました。



## 図書館フレンズ 新春かるた会

伝統文化を楽しく体験！

また、会場では、お話しキャラバンなどボランティアによる絵本の読み聞かせなどが催され、子どもたちは熱心に耳を傾けていました。

参加した園児や児童たちは、学年や年齢別のグループにわかれて絵札を囲み、きちんと正座。「はい」と元気よく大きな声を出しながら札を取り合いました。早く取るうとして少しずつ前へにじり寄る子や、何度もお手つきする子もいて、会場は笑顔が絶えませんでした。



↑お話しキャラバンによる大型紙芝居



↑真剣な表情で絵札を取り合う子どもたち



# ドクターズ・アイ

●問合先 市民病院 (☎234121)



## 肝硬変の栄養療法について考える

佐賀大学附属病院肝臓内科助教  
伊万里市立市民病院非常勤医師 岩根 紳治



肝臓は生きていく上で非常に多くの役割を担っています。特に糖や蛋白、鉄などの代謝について、肝疾患を持たれている人は注意して対応する必要があります。そこで今回は、肝硬変になった場合の栄養療法についてお話します。

### 肝硬変とは

肝硬変になると、アミノ酸が有効に使用できずに低栄養状態になります。その結果、腹水や浮腫を起こし、重篤化すると、肝性脳症が起こります。さらに糖代謝の低下により食後の血糖が高くなることは、さまざまながんの発生率を高くする一因といわれています。

実際、糖尿病の人は、一般の人より肝細胞がんが発生する確率が高く、肝硬変の人が血糖のコントロールを上手に行わなかった場合、肝細胞がんの発生する確率が2〜3倍にもなるともいわれています。このように、肝硬変を発症した人にとって栄養療法は重

要です。逆にアミノ酸のバランスや血糖の状態をより良くすることで、肝硬変に伴う症状の改善や肝細胞がんの発生を抑えることもできます。

### 栄養療法の必要性

一日に必要なエネルギーや蛋白質は、体型や肝硬変の進行度合いにより個人差がありますが、基本的には必要なエネルギーと蛋白質をしっかり摂ることが大切です。

肝硬変でもあまり症状がなく、代償期といわれる人は、普通の食事をバランスよく食べるのが大事。三度の食事をしっかり摂り、一日に必要なエネルギーを確保してください。

腹水などの症状が出ている

ような非代償期という状態の人は、大量の蛋白を摂取すると、肝性脳症を引き起こす原因になります。食事からの蛋白摂取量を抑え、分枝鎖アミノ酸を内服薬で摂取することで、肝性脳症の発症を抑え、必要な栄養分が補充できます。

ほかに、塩分の摂りすぎは腹水や浮腫の原因になりますので、減塩食を心がけましょう。また、便秘は肝性脳症を悪化させるので、

## 肝硬変には毎日の食事療法が大切

なるべく便通を良くするために繊維質の多い海藻類やきのこ類、こんにやくなどを摂るようにしましょう。肝硬変では胃炎を伴っていることが多いので刺激物は避けましょう。もちろんアルコールは、肝硬変の進行と発がんを助長するといわれていますので、基本的には禁止です。

肝硬変の人の食事療法は、肝硬変の進行や肝細胞がんの発生を抑えるうえで、とても

大切なことです。本人のみならず、患者さんの家族の協力が必要になります。



かな 山口加奈さん (25歳)

- ★大坪町六仙寺
- ★ふたご座・A型



★勤務先は (株)伊万里玉屋に勤務して7年目★担当は経理ですが、売り場や時には自社広告のモデルもやっていますよ♪日々笑顔を大切に、お客様の目線に立った仕事ができるよう頑張っています♥  
★好きな食べ物は何といってもオムライスですね♥自分でもふわふわのオムライスを作れるんですよ♥  
★週末は、ショッピングに出かけることが多いですね♥伊万里玉屋はもちろん、佐世保玉屋も大好きです♥  
★好きな男性のタイプは、やさしくて私のことを大切にしてくれる頼りがいのある人♥

### わが家の



たろう 浜瀬太郎さん (3歳 5か月)  
なつこ 夏子さん (1歳 5か月)

- ★亮・裕子さんの長男・長女
- ★立花町渚



おとうさんからひとこと



わんぱくな太郎くん、将来はめざせ！プロアスリート♠  
夏っちゃんママみたいなお音楽が好きな女性になつてね♥

僕たちは、いつも一緒に仲良く♪好奇心旺盛なきょうだいなんだ♡今は、クレヨン遊びやチャンバラごっこが大好きなんだぞっ♡☆お父さん、お母さん、これからもお手伝い、二人でがんばりまっす♪

# お知らせ

## 注意 点

墓地ではない場所に新たに墓や納骨堂を建てることは、法律で禁止されています。墓地の新設、区域変更（拡張や縮小）または廃止をするときは、市長の許可が必要です。たとえ、自分の土地であっても許可なく墓地の新設などはできません。なお、個人墓地の新設は認められませんので注意してください。

## ●問合先

環境課生活環境課 (☎232144)

## 軽自動車などの各種届け出はお早めに

軽自動車税は、4月1日現在の所有者に課税されます。軽自動車（二輪車、小型特殊車含む）が使用できなくなった場合や解体業者に下取りに出した場合は廃車手続き、他人に譲った場合は名義変更手続きが必要です。

3月末日までに手続きを行わないと、実際に所有しているにもかかわらず、課税されますので注意してください。

## ●届出・問合先

① 軽自動車および125ccを超え250cc以下の二輪車  
② 佐賀県軽自動車協会 (☎0952308442)

③ 佐賀運輸支局 (☎050-554012082)

※①、②は自家用自動車協会  
伊万里支部 (☎237151)

③ 125cc以下の原付バイク、小型特殊車（トラクター・コンバイン・乗用田植機・スピードスプレイヤードなど）

▽ 税務課市民税係 (☎232148)

## 人権擁護委員の新任・再任

人権擁護委員は、法務省の委嘱を受け、地域での人権相談や啓発活動を行うあなたのまちの相談パートナーです。

いじめ、差別、虐待、セクハラ、配偶者やパートナーからの暴力、その他人権にかかわる問題で悩みがあれば、お気軽にご相談ください。平成23年1月1日付けで、次の人が人権擁護委員に新任・再任されましたので紹介します。

## ●新任

## 子育て支援センターに遊びにきませんか

### ①ぼっぼママのつどい

『まっちゃんと遊ぼう』（要申込）

つながりあそび・うた研究所の町田浩志さんを講師として迎え、まっちゃんと親子遊びなど楽しい時間を過ごしませんか。

●日時 2月9日（水）午前10時30分～正午  
●場所 市民センター・リハーサル室

### ②つくしんぼランド（要申込）

就園前の乳幼児とその保護者

●日時 2月16日（水）午前10時～正午  
●場所 市民図書館ホール

### ③お誕生会 2月生まれの乳幼児とその保護者

●日時 2月23日（水）午前11時～11時45分

●場所 子育て支援センターぼっぼ

◆申込・問合先 子育て支援センターぼっぼ (☎235197)

▽ 和嶋 一範（黒川町）

●再任

▽ 野口 勝美（大川内町）

▽ 馬場 義行（松浦町）

●問合先 (☎232492)

佐賀地方方法務局伊万里支局

## 伊万里養護学校はつてんマーケット

伊万里養護学校中学部生徒による作業製品（木工、ハーブ、手工芸製品）の販売を行います。生徒一人ひとり、作業学習の時間に丁寧に心を込めて作りしました。皆さん、ぜひお越しください。

●日時 2月4日（金）

午前10時～午後5時

●会場

伊万里玉屋2階フロアおよび1階東入口スペース

●問合先 伊万里養護学校 (☎238554)

## 北方領土の日

2月7日は『北方領土の日』です。また、2月は『北方領土返還運動全国強調月間』です。北方領土とは、択捉島・国後島・色丹島・歯舞群島の四島のことです。日本固有の領土です。

一日も早く日本に返還されるのが私たちの願いです。

●問合先 総務課行政係 (☎232123)

(☎232123)

いいものを造り続けて一世紀

佐賀県農業協同組合 指定店・各宗法具取扱

伊万里うるし工房

おぶつだんの

# しらかわ

伊万里市新天町(202号線沿) TEL 0955(23)5345





『ひまわり会』  
認知症講演会

認知症は、元気なうちから予防活動に取り組むことが大切です。料理や日記などの知的活動とウォーキングを組み合わせた認知症予防について学んでみませんか。

●日時 2月20日(日)  
午後1時開会

●会場 市民図書館

●内容  
▽演題

『認知症に強い脳を作ろう』

▽講師 矢富 直美 氏

(東京都健康長寿医療センター  
ター研究所研究員)

●入場料 無料

●定員 120人(要予約)  
※定員になりしだい締め切り

●申込先 ひまわり会・黒川

(☎090-2215-5556・  
FAX 7727)

※FAXの場合、氏名、勤務・  
連絡先を明記してください

水道水の  
水質検査  
計画案の公表

水道部では、平成23年度に行う水質検査(上水道分、簡易水道分)の計画案を水道部管理課、浄水場管理事務所、水道部のホームページで公表しています。この計画案は、市営水道水を利用する市民の皆さんからの意見を参考に決定し、実施するものです。皆

さんの意見をお寄せください。  
●意見提出期限 3月4日(金)

●受付・問合せ先

水道部管理課(☎235400)  
浄水場管理事務所

(☎233070)  
ホームページ  
<http://www.hachigamenet.ne.jp/asui-ijo/>

後期高齢者医療制度  
葬祭費の支給申請

佐賀県後期高齢者医療広域連合では、被保険者が亡くなった場合、その葬祭を行った人に対し、申請により葬祭費3万円を支給しています。

葬祭を行った日から2年を経過すると、時効により支給できなくなりますのでご注意ください。未申請の人は、早めに手続きをお願いします。

●問合せ先 長寿社会課医療保険係(☎232153)

後期高齢者医療  
減免基準の見直し

災害によって著しい損害を受けた場合や、失業などの不足の事態によって当該年中の収入が著しく減少し、保険料の納付が困難と認められる場合は、佐賀県後期高齢者医療広域連合の基準に基づき、申

佐賀県の最低賃金が改正されました

1時間	効力発生日		
地域別最低賃金	佐賀県最低賃金	642円	H 22.10.29
特定(産業別)最低賃金	一般機械器具製造業関係	750円	H 22.12.29
	電気機械器具製造業関係	713円	H 22.12.26
	陶磁器・同関連製品製造業	643円	H 22.12.19

※精皆手当、通勤手当、家族手当および時間外手当は算入されません  
●問合せ先 佐賀労働局 労働基準部 賃金室(☎0952 27179)

請によって、保険料の徴収猶予や減免措置を行うことができます。同連合では、現在の社会情勢を踏まえ、減免などの判定を行う際の対象者の範囲を次のように見直しを行いました。

●対象者の範囲見直し  
▽見直し前 世帯主  
▽見直し後 世帯主  
被保険者またはその世帯の世帯主  
※申請などについては、問合先までお尋ねください

●問合せ先 長寿社会課医療保険係(☎232153)

広告(第23期生)きもの姿のあなたが主演

「きもの着付教室」  
受講生募集

3月上旬開講  
お申し込み締切  
2/28日

◆午前の部:10時~12時 ◆午後の部:13時~15時 ◆夜間の部:19時~21時

会場	午前	午後	夜間	住所
伊万里市民会館	水	水		伊万里市松島町
武雄市文化会館	木	木	金	武雄市武雄町
みゆき記念館	火	金		嬉野市嬉野町

受講ご希望の方は電話・ハガキ・FAX・メールでお申し込みください。  
◆受付時間/午前9時~午後5時 上記以外の会場もあります。詳しくは問合先下さい。

0120-265-756  
FAX.092-926-7389(24時間受付)

〒838-0228 朝倉郡筑前町二75-3 日本きもの推進協会「いまり」係  
1.ご希望の会場・曜日・時間(第2希望まで) 2.郵便番号 3.住所 4.氏名(ふりがな) 5.電話番号 6.年齢 7.職業  
(個人情報取り扱い) 取得した個人情報は、当協会が開講する教室のご案内にのみ使用します。

会場の検索・お申し込みは、携帯サイトからでもできます。  
<http://www.nihonkimono.com> 日本きもの推進協会

# ぼしゅつ

## スタミナ焼肉 オリエンテーリング

●期日 3月20日(日)  
※小雨決行「荒天時は3月21日(月・祝日)に延期」

●コース  
大川内町周辺

●内容  
クイズやゲームに挑戦して焼き肉の材料を獲得し、ゴール後は、焼き肉大会や○×クイズなどのレクレーションを実施します

### 参加資格

●参加資格  
青少年および一般の市民(必ずチーム内に子どもを含む)で構成する1組3〜4人のグループ

※小学3年生以下が参加する場合は、必ず保護者の同伴が必要です

●定員 先着60組

※定員になりしだい締め切り

●参加費 1組2000円

### 申込方法

往復ハガキに代表者の住所、氏名、年齢、電話番号と参加者の氏名、年齢を記入して下記までお申込みください

※返信欄には何も記入しないでください

●申込期限 2月18日(金)

●申込・問合先

☎848-0045

伊万里市松島町73番地1

青少年センター

☎2658



↑数々の難問をクリアして食材をゲット

## ピノキオの家で 学習机を作ろう

伊万里産の間伐材を使い、お子さんやお孫さんのために学習机を作ってみませんか。

●日時 3月の開館日(土日・祝日および春休み期間)のうちいずれか

午前10時〜午後4時  
※製作には2〜3日かかります

●仕様 スギ材(幅105cm×奥行65cm×高さ70cm)の学習机(イスは付きません)

※塗装は各自でお願いします

●費用 2万3000円(材料・工具・機械使用料込み)

●会場 伊万里市木工芸センター『ピノキオの家』(大川内町吉田)

## 地上デジタル放送視聴のため 低所得世帯支援を拡大します

総務省では、経済的な理由で地上デジタル放送をまだ視聴できない『NHK放送受信料全額免除世帯』に対する支援を行っています。今回、その対象に『市町村民税非課税世帯』を加えることとなりました。

### ●新たに拡大した対象者

まだ地上デジタル放送に対応できていない『世帯全員が市町村民税非課税の措置を受けている世帯』

### ●受けられる支援の内容

簡易チューナー(1台)を無償で給付(配送)します。

※必要に応じ、県が委託する『地デジ県民サポートセンター』が訪問設置などを実施します(アンテナ工事などは行いません)

●問合先 総務省地デジチューナー支援実施センター ☎0570-023724

●定員 先着7名

●申込期間 2月1日(火)〜28日(月)

●午前9時から午後4時まで

●申込・問合先 伊万里市

松浦森林組合 ☎33398

ピノキオの家(土日のみ) ☎22822

●受付期間

2月21日(月)〜25日(金)

●申込書の配布・受付場所

市役所2階 建設課

※3月24日(木)に抽選で入居順位を決定します

●問合先 建設課建築住宅係 ☎2464

## 市営住宅への 入居予備者を募集

平成23年4月1日以降の1年間において、市営住宅に空室が出たときに順次入居するための入居予備者を募集します。

●募集団地 立花、大坪、勝田、楠久第2(3階建てのみ)、大久保、立岩、弁天

●申込書の配布

2月7日(月)〜18日(金)

## ソフトボール協会 チーム登録を受付

●受付期日

2月16日(水)・17日(木) 午後6時〜8時

●会場 国見台協会事務所

●登録料 8000円

※登録用紙は、協会事務局、各町公民館にあります

●問合先 ソフトボール協会

事務局・松本 ☎0009

## お客様のさまざまなご要望にお応えします!

- チラシ ○リーフレット ○パンフレット
- ポスター ○書籍 ○広報紙 に至るまで、あらゆる印刷物をお届けします。



山口印刷株式会社

伊万里市二里町大里乙3617-5

TEL 0955-22-5188

E-mail: post@yamain.com

## 2月の行事

市民センター ☎23911

- 6日(日) 午後1時開会  
食のまちづくりフォーラム
- 12日(土) 午後1時30分開会  
第8回伊万里小学校コーラス部定期演奏会  
『バレンタインコンサート』
- 13日(日) 午後1時開会  
平成22年度住宅防火対策推進シンポジウム
- 27日(日) 午前9時開会  
伊万里市地域婦人大会

市民図書館 ☎234646

- ★子ども上映会(図書館ホール)  
『ピーターパン』(75分)  
6日(日) 午後2時30分～3時45分
- ★一般上映会(図書館ホール)  
『第三の男』(105分)  
17日(木) 午後2時30分～4時15分
- ★ぜんざい会(図書館めばえの日)  
(図書館ホール)  
主催:図書館フレンズいまり  
27日(日) 午前11時30分～午後1時
- ◎同時開催  
古本市(会議室) 午前10時～午後2時  
いすの木合唱団ミニコンサート(図書館ホール)  
(正午～午後0時30分)
- ※催しものはすべて入場無料です
- ★2月の休館日 24日(館内整理休館日)  
7日、14日、21日、28日

## 2月の市民相談

■会場:市役所1階市民相談コーナー  
■時間:午前10時～午後3時 無料・秘密厳守  
■問合先:情報広報課市民サービス係(☎232133)  
※①・②・③・⑦は予約が必要です

- ①法律相談第2・4回 9日・23日(弁護士)
  - ②司法書士相談第1回 3日・3月3日(司法書士)
  - ③暮らしの知恵相談第3回 17日(公証人)
  - ④人権相談第1・3回 1日・15日
  - ⑤消費生活相談毎週月～金 ※午前10時～午後4時
  - ⑥行政相談第3回 18日※午前9時～正午
  - ⑦家計相談毎週 18日※午前9時～午後4時
- (ファイナンシャルプランナー相談)

●年金相談(予約制) 会場:1階面接室(市民ロビー前)  
毎週金曜日 午前9時30分～午後3時  
予約電話番号 ☎0955-72-5161

●身障者相談 会場:1階面接室(市民ロビー前)  
毎月第4月曜日 午前10時～午後3時

●心の健康相談 会場:福祉課社会福祉係  
毎週月～金曜日(水曜日除く) 午前9時～午後3時30分



### 『相続登記はお済みですか月間』

佐賀県司法書士会では、『相続登記はお済みですか月間』にちなみ、無料相談会を開催します。  
○2月1日(火)～28日(月) 午前10時～午後3時  
※要予約、土・日・祝は休み  
○相談場所 佐賀県内の各司法書士事務所  
【相談内容】 登記名義人が先々代のままパートナーに全財産を相続させたい、相続人の中に行方不明の人がいて遺産分割協議ができないなど、この機会にどうぞご利用ください

家庭で  
できる!



## 今月の省エネと地球温暖化対策

■問合先  
環境課生活環境係(☎232144)

### 車間距離に余裕をもって、加減速の少ない運転を!

車間距離を詰めたり、速度にムラのある運転をすると、加速や減速の機会も多くなり、市街地で2%、郊外で6%程度、燃費が悪化します。年間1万km走行する2,000ccの普通乗用車で加減速の少ない運転をすると、

ガソリン29.29%の省エネ、二酸化炭素68.0kgの削減になります。

加減速の少ない運転のコツは、スピードを少し控えめにすること。交通状況に応じ、速度変化の少ない安全運転に努めましょう。

■参考:省エネルギーセンターのホームページ <http://www.eccj.or.jp/>

## 任意整理・過払金返還請求!

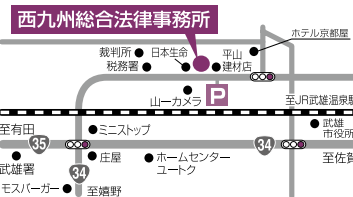
消費者金融等と約10年以上の取引がある方・  
消費者金融等の借金を完済した方は



西九州総合法律事務所  
佐賀県弁護士会所属  
弁護士 福田 大志

相談無料  
秘密厳守

完済した方は自己負担金ゼロ!  
取り戻した過払金の中から成功報酬をいただくのみです。  
詳しくはお電話、またはブログをご覧ください。  
<http://fukuda-hiroshi.seesaa.net/>



要電話予約 ☎0954-27-8056  
受付/(月～金)9:00～12:00 13:00～18:00  
佐賀県武雄市武雄町大字武雄5650-26

# 第5回 伊万里市 都市景観賞

第5回伊万里市都市景観賞を募集したところ、11点の応募がありました。応募作品について、選考委員による審査を行い、伊万里市の都市景観として優れた作品2点を決定しました。



## ふるさと部門 伊万里の歴史を彷彿させる 『石見屋本店』

所有者：石見屋本店  
設計者：HARTS 一級建築士事務所  
施工者：(株)樋渡建設

建築時期は大正初期とされており、当時の隆盛を現代に伝え、伊万里の歴史やその良さを再認識させてくれる点が評価されました。

## デザイン部門 豊かな自然と見事に調和した 『木須の善斎邸』

所有者：善斎浩司  
設計者：木須建築  
施工者：木須建築

周りの自然と建物が良く調和しており、古風でありながらも、現代的なイメージを感じさせてくれる点が評価されました。



1月18日の表彰式の後、塚部市長（前列右から4人目）と一緒に記念撮影をする各部門の受賞者と選考委員の皆さん

## 伊万里市都市景観賞選考委員会

- 委員長 小杉道久（学識経験者・波多津公民館長）  
委員 田中秀徳（学識経験者・建築士会伊万里支部長）  
石丸喜啓（学識経験者・伊万里土木事務所建築課長）  
小松尚子（民間団体の代表者・商工会議所女性会）  
江頭興宣（副市長）



## 人のうごき

平成23年1月1日現在

●人口	57,941人	(-19)
●男	27,730人	(-14)
●女	30,211人	(-5)
●世帯	22,005帯	(-2)
	( )	は前月比

## 広報伊万里 2011-2

- 発行日／平成23年2月1日
- 発行編集／伊万里市情報広報課広報係  
(0955)23-4313 (ダイヤルイン)
- 〒848-8501 佐賀県伊万里市立花町 1355 番地 1
- 伊万里市のホームページ  
<http://www.city.imari.saga.jp/>
- 印刷／山口印刷株式会社

「佐賀県」という手話は、大隈重信が創設した早稲田大学の学帽を意味しています。都道府県を表す手話は、名所や特産品などさまざまです。でも私は、やはり佐賀県を表す手話が一番気に入っています。今号の特集では、市民リポーターの浅田さんが、聴覚障害などについてリポートしています。この特集を通じて、障害に対する皆さんの関心が高まれば幸いです。(山)



## 編集室から

「佐賀県」という手話は、大隈重信が創設した早稲田大学の学帽を意味しています。都道府県を表す手話は、名所や特産品などさまざまです。でも私は、やはり佐賀県を表す手話が一番気に入っています。今号の特集では、市民リポーターの浅田さんが、聴覚障害などについてリポートしています。この特集を通じて、障害に対する皆さんの関心が高まれば幸いです。(山)

## 解説

人の話を聞いている時に、笑顔でうなずいたりしていませんか？ 加えて、「分かりましたよ。」という気持ちをすぐに伝える言葉が「はい！」です。相手と心がつながってお互いの信頼感が深まりますね。

## 今月の 伊万里つ子しぐさ

相づちと「はい！」は私とあなたをつなげます