

輝く伊万里を創る『3つの元気』

人が元気！

産業が元気！

地域が元気！

広報

伊万里



2010
(平成22年)

12
December

No. 682 Contents 目次

特集 読書で子どもが輝くまち……………	2
インフォメーション伊万里……………	7
みんなの広場……………	12
ほがらかページ……………	14
スポーツ……………	16
教育と文化……………	17
くらしのチャンネル……………	18
子ども話し方大会 2010……………	22

今月のフォト

絵本の前でたくさんの笑顔がはじけています。10月29日、黒川小学校2年生児童が黒川幼稚園へ出向き、園児たちへ絵本の読み聞かせを行いました。伊万里市では、このように家読やブックスタートなど、子どもの読書に関するさまざまな取り組みが行われています。【特集記事を掲載しています】

この冊子は1部当たり約25円で作成しています。(人件費など間接経費は含まれていません)また、企業広告による掲載料は、広報伊万里の作成費の貴重な財源となっています。



【写真】 市民図書館で楽しそうに絵本を選ぶ親子

特集

読書で子どもが輝くまち



～読書は家族をつなぎ未来をつくる～

読書は『心の栄養』と言われます。特に、子どものころの読書は、読解力や言語能力の発達を促すほか、豊かな創造力や思いやりの心、みずみずしい感性を育てます。

しかし最近では、インターネットや携帯電話など便利な電子メディアの急速な普及により、子どもたちの読書への関心が低下しており、読書離れが進んでいます。

そこで伊万里市では、幼いころから読書に親しむ環境の充実を図るため、『ブックスタート』や『家読』などさまざまな事業に取り組んできました。その結果、年々児童書の貸出冊数が増加するなど、少しずつですがその効果が現れています。

このような機運をさらに高め、市全体で子どもの読書活動を進めるため、市は10月24日に開催した市民図書館開館15周年記念式典で、『こども読書のまち・いまり』宣言を行いました。

今回の特集では、記念式典の様子や読書推進への取り組み状況などの紹介を通して、伊万里の将来を担う子どもたちの読書のあり方について考えます。

子どもの読書が危ない

読書は、私たちの想像力や知的好奇心を満たしてくれま
す。自分の知らない世界に導
き、疑似体験によって人間と
しての幅を広げてくれます。
そして、何よりもドキドキわ
くわくする楽しく豊かな時間
を与えてくれます。

特に子どもが読書に親しむ
ことは、成長著しい時期に豊
かな感性や情操を育むために
重要です。言葉を学び、感性
を磨き、表現力を高め、創造
力を豊かなものにし、人生を
より深く生きるための力を身
につけていくうえで欠かさこ
とができないものです。

しかし、現代社会では子ど
もたちの読書環境が整ってい
るとは言い切れません。

テレビやゲーム、携帯電話
などの急速な普及は、大人だ
けでなく子どもたちの生活環
境も大きく変化させました。
子どもの生活時間の変化や物
事に対する興味や関心の多様
化は、読書習慣の形成を妨げ
る一つの原因であり、『活字離
れ』や『読書離れ』を引き起
こしています。面白いメデイ
アが身の回りにたくさんある
ため、子どもたちは本の楽し

さに気づく前に、ゲームなど
の電子機器に手を伸ばしてし
まいます。

伊万里の子どもは？

子どもが本に親しみにくい
時代になりましたが、伊万里
市でも子どもの読書離れが進
んでいるのでしょうか。読書
状況について見てみましょう。

市民図書館の総貸出数と児
童書の貸出数について
年度別に見てみると、
総貸出数も徐々に増え
ていますが、特に児童
書の貸出数が年々増加
しているのがわかりま
す。【グラフ1】
また、県内の公立

読書は『生きる力』を育むもの



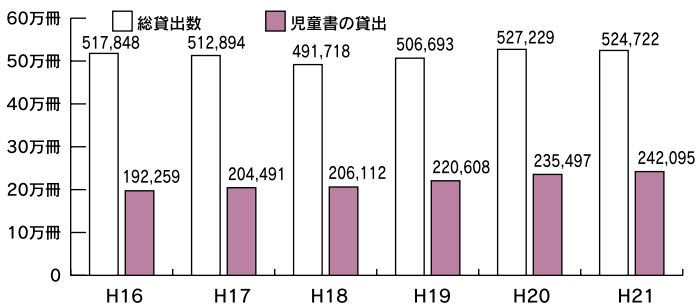
『ブックスタート』で笑顔を見せる赤ちゃん

図書館の総貸出数における児
童書の貸出数の割合につい
ては、他市と比べて、伊万里市
の児童書貸出数の割合が一番
高くなっています。【表1】
市民図書館では、平成16年
と平成20年の2回にわたり、
市内の小学2年生、5年生、
中学2年生を対象に読書に関
するアンケート調査を行って
います。なかでも、小学5年
生の読書頻度について見てみ
ると、4年間で本を読む頻
度が増えているのがわかりま
す。【グラフ2】
このときのアンケートで
は、「読書が好きだ」と回答し
た児童の割合や読書に要する
時間なども増加しています。

【表1】 県内図書館の平成21年度貸出状況

図書館名	総貸出数	うち児童書	割合
伊万里市民図書館	524,722	242,095	46.1%
唐津市近代図書館	517,124	230,293	44.5%
鳥栖市立図書館	604,613	191,817	31.7%
小城市立図書館	487,953	153,656	31.5%
武雄市立図書館	381,156	114,239	30.0%
鹿島市立図書館	304,196	89,603	29.5%
佐賀市立図書館	2,279,411	619,518	27.2%
多久市立図書館	24,937	6,216	24.9%

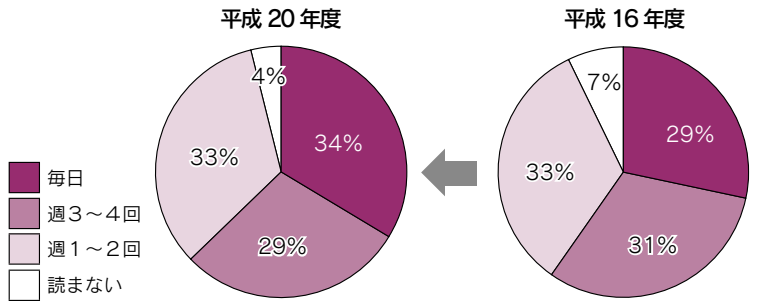
【グラフ1】 市民図書館の総貸出数と児童書の貸出数の推移



なぜ、このように伊万里の
子どもたちは本を読むよう
になってきたのでしょうか。
市では、子どもたちに幼
ころから本に親しんでもら
うため、ボランティアの皆さん
などの協力を得ながらさま
ざまな取り組みを行い、子ど
もの読書環境の整備を進めて
きました。市内で行われている
主な取り組み内容について、
次のページで紹介いたします。

市内での取り組み

【グラフ2】 小学5年生による読書の頻度(家と学校の読書を合わせて)





ブックスタート
ボランティアスタッフ
持永 由美子 さん

『ブックスタート』に取り組んでいる持永由美子さん（立花町）にインタビューしました。

赤ちゃんとは絵本を結びつける出会いの場がブックスタートです。市では、平成16年7月から、乳児の3か月健診の機会を利用し、図書館職員と一緒にボランティアの皆さんが赤ちゃん一人ひとりと対面して読み聞かせを行っています。

1 取り組み

ブックスタート

絵本は心と言葉を育むミルクです

絵本をじっと見つめたり、とびきりの笑顔を見せたり、赤ちゃんの表情はさまざま。横で見ているお母さんも、わが子の生き生きとした表情にびっくりされます。

読み聞かせが終わると、絵本を1冊お渡ししています。これがきっかけとなって、本と親しんでもらえれば良いと感じています。

赤ちゃんの体の成長にミルクが必要なように、赤ちゃんの心と言葉を育むためには、『暖かな温もりの中で優しく語り合う時間』が大切です。そうした時間を通して赤ちゃんは自分が愛されていることや守られていること、大切な存在であることを体感します。

語りかけるのはお母さんだけとは限りません。家族それぞれ肉声は赤ちゃんに心地よい刺激を与えることでしよう。絵本は書いてあるとおりに読む必要はなく、自由にアレンジして、赤ちゃんとの会話を楽しみましょう。将来は、妊娠しているお母さんを対象にした読み聞かせをやりたいと思っています。赤ちゃんが産まれる前からのブックスタート。素敵だと思いませんか。

2 取り組み

家読

『家読』とは、家族で読書の習慣を共有することです。家族みんなで好きな本を読み、読んだ本の話をするなど、その家庭のやり方で家族のコミュニケーションを深める身近な読書活動です。

市では、平成19年度から家読を推進しています。市民の皆さんによる取り組みのおかげで、全国初の『家読サミット』が昨年開催されるなど、広がりをみせています。

『家庭で『家読』』に取り組み、3人の男児の母、**峯明希**さん（脇田町）にインタビューしました。

わが家の『家読』は、大げさなものではありません。家族で絵本のことを話してみたり、読み聞かせをしたりして過ごしています。特に、子どもたちは読み聞かせが大好き。寝る時間

峯明希 さん



ほなみ 穂波 さん

あおば 碧波 さん

あきは 秋波 さん

私たち親子は本でつながっています

になると自分たちが選んだ本を持って来ます。キャンペーンのランプでムード満点。すっかり物語の世界に入り込み、自分が主人公になっているようです。

本のいいところは、心が安定できること。子どもたちを叱った後も、読み聞かせをすれば、親子ともに心をリセットでき、落ち着いた気持ちになれます。

忙しいときなどはやはり面倒になることもあります。でも、私が本を読んであげられるのは、この子たちが親離れするまでのほんの数年間。そのことを意識しながら、本を通じた楽しいコミュニケーションを続けていきたいと思っています。

子ども同士の『読み聞かせ』

絵本などの読み聞かせは、昔からよく行われており、なじみ深いものです。

10月29日には、黒川小学校2年生が黒川幼稚園を訪れ、園児に読み聞かせを行いました。子どもが子どもに対して行った珍しい取り組みです。（表紙の写真）

そのほかの取り組み



集中力を高める『朝読』

学校などで行っている朝の読書は、子どもたちに落ち着きをもたらすほか、集中力を高め、授業をスムーズに行うことができるなど多くのメリットがあるとされています。

伊万里市では、すべての小・中学校で朝読が実践されています。

さらなる飛躍をめざし『こども読書のまち』を宣言！

これまで見てきたように、市では市民の皆さんの協力を得ながら子ども読書環境の整備に取り組み、その効果も徐々に現れてきました。

さらに一歩進めるために

この状況を一過性ではなくしっかりと定着させ、さらに推進していくためには、読書の重要性などをきちんと認識し、家庭や地域、学校などで継続的に取り組んでいくこと

この状況を一過性ではなくしっかりと定着させ、さらに推進していくためには、読書の重要性などをきちんと認識し、家庭や地域、学校などで継続的に取り組んでいくこと

が大切です。

このようなことから、市では、子ども読書活動を今後

もさらに進めていくため、10月24日に開催された『市民図書館開館15周年記念式典』で

『こども読書のまち・いまり宣言』を行いました。この宣言は、ブックスタートや朝読、

当日は、塚部市長のほか、子ども読書活動に係わるボランティアや子どもたちの代表など5人が力強く宣言し、熱い思いを市内外に向けて発信しました。なお、宣言の内容は、左のとおりです。

家読などさまざまな活動を全市的に広げ、まちづくりにつなげていくという強い決意を表明したものです。

当日は、塚部市長のほか、子ども読書活動に係わるボランティアや子どもたちの代表など5人が力強く宣言し、熱い思いを市内外に向けて発信しました。なお、宣言の内容は、左のとおりです。

作家の柳田さんも応援

また、この日は、作家の柳田邦男さんを講師として招き、記念講演を開催。『心の再生、生きる力』と題して行われた講演には、県内外から多

くの人が訪れ、立ち見が出るほどの盛況ぶりでした。講演の中で柳田さんは、伊万里市のこれまでの取り組みを高く評価していると述べられ、来場者にエールを送っていました。

演題 『心の再生、生きる力』

講演要旨

インターネットや携帯電話が普及し便利な時代になりました。デジタル製品は効率が良い、楽しいものかも知れませんが、しかし、あまりにも依存しすぎると、機械を介してしか他人と触れ合うことができなくなってしまう。

生身の人間と接する機会が減ると、相手を思いやる心が育ちません。情報過多の今だからこそ、じっくりと本を読み、感性や情操を育む必要があります。

特に子どもは、人格を形成する大事な時期。積極的に読み聞かせをすることが大事です。読み手の肉声や肌の温もりを感じることで、言葉の発達や心の安定

につながります。皆さん、日々の生活に追われ忙しいでしょうが、子どもたちに本を読んであげてください。急速にデジタル化しているこのような時代だからこそ、強く意識しながら取り組まないといいけません。伊万里は、市民と行政が一体になってさまざまな活動を行い、図書館を育てています。今後も皆さんのがんばりを期待します。

『こども読書のまち・いまり』宣言

青い海原、緑の山々、豊かな大地など、^{うぶすな}産土の恵みを受けて、私たちはここに生まれ育ってきました。

ふるさと・いまりは、織り成す歴史のなかに、伝説や昔話、歌や祭りをはぐくんできました。

父や母は、このふるさとをこよなく愛し、誇らしく語り伝えてきました。

そして今、人々のきずながうすれ、心の豊かさが失われようとしているとき、私たちは、共に生き、助け合う心をはぐくみ、次の世代へ引き継いでいかなければなりません。

私たちこどもは、創造力という翼を持ち、希望に満ちた夢を胸に、未来を切り拓いていく原動力です。

そのために私たちは心をつないで、

- 1、赤ちゃんに、愛情を伝える『ブックスタート』に取り組みます。
- 1、幼児に、絵本を楽しませる『読み語り』に取り組みます。
- 1、こどもに、読書の喜びを味わわせる『朝読』に取り組みます。
- 1、家族で親子の会話ときずなを深める『家読』に取り組みます。
- 1、ひとりひとりが生涯を通して学んでいくために図書館を利用します。

私たちは、読書の力を信じて、本に親しみ、自らを高めることに努め、人を愛し、平和を愛し、いのちが輝くまちの実現を目指して、今ここに『こども読書のまち・いまり』を宣言します。

【写真右】5人の代表者により、力強い宣言が行われました



左から 北川香栄さん
羽柴良重さん
塚部芳和市長
田代隼渡さん
権田美空さん



講師 柳田 邦男 さん



黒川小児童の読み聞かせを真剣な表情で聞く黒川幼稚園児

大人がまず認識しましょう

子どもは本が好きです。しかし、本を好きになるためにはきつかけが必要です。大人がテレビばかり見ていればどうでしょうか。子どももテレビ画面に夢中になり、本と接する貴重な機会を失ってしまふでしょう。

子どもが本を好きになり、読書習慣を身につけるためには、大人が子どもの読書活動の意義や重要性について理解する必要があると思います。また、自分が率先して本に親しみ、家族ぐるみで読書する環境をつくるのが重要です。

私たち大人が率先して

本と触れ合おう！

さあ、あなたも挑戦！

家族ぐるみや友人同士などで読書活動に取り組んでみましょう。

家庭でやってみよう

- ▷自分の好きな本から読んで読みましょう
- ▷曜日を決めて15分間読書をしてみましょう
- ▷夜8時にテレビを消して家読をしてみましょう

ボランティアに参加してみよう

- おはなしキャラバン
図書館でのおはなし会や、保育園や幼稚園におはなしを届けるボランティアです
- 三〇会（さんわかい）
ふるさと伊万里の昔話を収集し、語り伝えて行く会です
- 対面朗読草ひばり
図書館内で向き合って本などを朗読しています
- おはなしネットワーク
市内の保育園・幼稚園や学校で読み聞かせをしているグループです
- 問合先 市民図書館（☎34646）

あなたにもじきいじ

「ちよつと読んでみようか」という小さな好奇心と、本を手にする勇気さえあれば大丈夫。大人が本を読む姿を見て、子どもは興味を示すでしょう。また、「たまには子どもと触れ合ってみようか」という気持ちさえあれば大丈夫。絵本の読み聞かせに挑戦して、子どもとの意義深い楽しい時間を共有できるでしょう。

伊万里の将来を担う子どもたち。その読書活動を広める一番の近道は、大人が本を好きになること。市民一人ひとりがそのことを意識していければ、伊万里市は着実に『子どもが読書で輝くまち』に向かって歩んでいくのではないのでしょうか。

少年よ大志を抱け

『始めに言葉ありき』と旧約聖書にあります。文字の発明と道具の使用により、人類は大きく発展してきました。文字は先人の知恵を記録し、図書館はその知識を、未来へ伝えてきました。

未来は子どものものであります。子どもたちは知ることにより、大きく豊かに成長していきます。読書は、思考力を高め、感性を深めます。もし、ゲームやテレビにばかり熱中して、子どもたちが、本を読まなくなったら、この国の未来はどうなるでしょうか。ゲームの館では、ハーメルンの笛のように思考を停止させる暴力的な音を鳴らしています。

昔の小学校には、どこでも二宮金次郎の銅像がありました。今年、ノーベル化学賞となった北海道の鈴木章先生は、子どものころ、二宮金次郎と呼ばれていたそうです。

伊万里市は、市民図書館15周年を記念し、『子ども読書のまち』宣言をしました。子どもたちの持つ可能性を、読書を通して大いに伸ばし、人の役に立つ人になってほしいものです。そうしたらいつの日か、このふるさとから人類の発展に貢献した人に贈られるノーベル賞に輝くようなすばらしい人材が出てくるかもしれません。

伊万里の少年少女よ、大志を抱け。



伊万里市民図書館 館長 古瀬 義孝

お知らせします高額医療・高額介護合算療養費制度

○問合先 国民健康保険・後期高齢者医療制度に加入の人は、長寿社会課医療保険係 (☎2153)
 国民健康保険・後期高齢者医療制度以外の医療保険に加入の人は、長寿社会課介護給付係 (☎2154)

○高額医療・高額介護合算療養費制度とは？

医療と介護の両方のサービスを利用している世帯の負担を軽減するもので、各医療保険の世帯ごとに、一年間に支払った医療保険と介護保険の自己負担を合計し、基準額を超えた場合に、その超えた金額を支給するものです。



○平成 22 年度の支給要件・支給額は？

各医療保険の世帯ごとに、平成 21 年 8 月から平成 22 年 7 月末までに支払った医療保険・介護保険の自己負担が次の基準額を超える場合に、その超えた額を支給します (下表参照)

所得区分	後期高齢者医療制度 +介護保険	国保・健康保険など +介護保険 (70～74 歳)	国保・健康保険など +介護保険 (70 歳未満)
① 現役並み所得者 (上位所得者)	67 万円	67 万円	126 万円
② 一般	56 万円	56 万円	67 万円
③ 低所得者Ⅱ	31 万円	31 万円	34 万円 ※住民税非課税世帯が条件
④ 低所得者Ⅰ	19 万円	19 万円	

- ① 現役並み所得者・・・同一世帯に住民税課税所得 145 万円以上の所得がある 70 歳以上の人
 上位所得者・・・国保税の算定基礎となる基礎控除後の総所得金額が 600 万円を超える
 世帯など
- ② 一般・・・①、③、④以外の人
- ③ 低所得者Ⅱ・・・世帯員全員が住民税非課税の人
- ④ 低所得者Ⅰ・・・③のうち、世帯員全員の所得が一定基準以下の人 (年金収入 80 円以下など)

(注意)
 【上記の金額 + 500 円】が基準額となり、自己負担がその額 (基準額) を超える場合に【自己負担 - 上記の額】を支給することとなります

支給の対象者へのお知らせ・申請手続きについての留意点

支給対象となる被保険者の皆さんには、今月中にお知らせする予定です。お知らせが届いた場合、長寿社会課の窓口に申請してください。

○次に該当する人には、申請の対象となる旨のお知らせができない場合があります

- ◆平成 21 年 8 月から平成 22 年 7 月末までの間に、
 - ・市町を越える転居をされた人
 - ・他の医療保険制度から国民健康保険または後期高齢者医療制度に移られた人

○被用者保険 (国民健康保険・後期高齢者医療制度以外の健康保険) に加入されている人にはお知らせが届きません



上記の支給要件を参考にして、支給の対象となるかどうか確認を行い、具体的な手続きやご不明な点については、問合先までご相談ください。

国民健康保険税・介護保険料・
 後期高齢者医療保険料の納付
 証明書を郵送します

これまで、確定申告の際に添付が必要な国民健康保険税、介護保険料、後期高齢者医療保険料の納付証明書については、税務課および長寿社会課の窓口で交付していました。本年度からは、直接、納付者あてに郵送します。なお、郵送の時期は、平成 23 年 1 月下旬となります。

※郵送する納付証明書は、平成 22 年中に納付された国民健康保険税、介護保険料、後期高齢者医療保険料のうち、年金から特別徴収 (年金天引き) された額は含まれていません
 ※特別徴収がある人は、日本年金機構から送付される源泉徴収票に記載された額と、今回、市から送付する納付証明書の額を合算して申請する必要がありますので、ご注意ください

●問合先

- ▽国民健康保険税について
 税務課収納対策室 ☎2152
- ▽後期高齢者医療保険料について
 長寿社会課医療保険係 ☎2153
- ▽介護保険料について
 長寿社会課介護給付係 ☎2154

秋の叙勲受章

おめでとぅ
ございます

秋の叙勲受章者がこのほど発表されました。市内の受章者は、次のとおりです。

叙勲

旭日双光章

▼馬場武彦さん（立花町）
日本建設インテリア事業協同組合連合会理事

瑞宝双光章

▼佐々木光代さん（脇田町）
元公立小学校長
▼中島善明さん（大坪町）
元伊万里市収入役

瑞宝単光章

▼喜多賢二郎さん（黒川町）
元伊万里市消防団分団長

危険業務従事者叙勲

瑞宝双光章

▼村上 功さん（立花町）
元佐賀県警視

平成22年度
統計功績者表彰受賞者

総務大臣表彰

▼林崎由利子さん（黒川町）
▼前田恵里子さん（二里町）
農林水産大臣表彰
▼梅村明治さん（大川町）
▼川口喜以さん（山代町）

黒川公民館が 優良公民館文部科学大臣賞を受賞

11月2日、東京都で開催された第63回優良公民館表彰において、黒川公民館が受賞しました。これは、毎年、文部科学省が全国の公民館のうち、特に事業内容など工夫をこらし、地域住民の学習活動に大きく貢献している公民館を表彰しているものです。伊万里市からは黒川公民館が家読（うちどく）を地域文化として定着させた取り組みなどが高い評価を得て、表彰されました。



↑受賞に喜ぶ黒川公民館の職員の方皆さん



↑交付式の様子



↑今回、登録した消防協力事業所の皆さん

災害時には事業所の力が必要です



県内初！消防協力事業所制度

迅速な消防活動体制を構築、災害対応の強化に期待

● 問合せ 消防本部警防課警防係 ☎ ☎ 2119

10月27日、消防協力事業所登録証交付式が消防本部で行われました。

佐賀県では初の取り組みとなる消防協力事業所制度は、さまざまな災害現場における人命救助や財産の保護などのため、建設機械などを用いた活動が必要となる場合に、建設会社などの資源（資機材・人材）を提供してもらい、迅速な消防活動に向けて可能な範囲で協力してもらう制度

です。

この制度は、消防本部が建設会社などの重機を所有している企業を対象に登録を呼びかけ、平成22年10月現在では20社が協力事業所として登録されています。（左表参照）

制度発足により、迅速な消防活動体制を構築できることになり、市の災害対応能力の強化が図られ、地域住民のさらなる安心安全の確保が期待されています。

伊万里市消防本部消防協力事業所一覧

- ㈱山儀建設（黒川町真手野）
 - ㈱古村組（木須町）
 - ㈱相生（脇田町）
 - ㈱市丸建設（波多津町主屋）
 - 金崎建設㈱（松島町）
 - 吉永建設㈱（二里町中里）
 - ㈱吉光建設（二里町中里）
 - 黒木建設㈱（松島町）
 - ㈱翼コンサルタント（南波多町古里）
 - ㈱古賀建設（東山代町長浜）
 - ㈱吉富建設（二里町中里）
 - 大和舗道株式会社（東山代町長浜）
 - 川原建設㈱（二里町八谷搦）
 - ㈱黒川商会（二里町八谷搦）
 - 野中建設工業㈱（大川町大川野）
 - ㈱下建設 伊万里支店（南波多町大曲）
- ほか4社
- ※届出順で記載しています

市教育委員会表彰

11月9日、伊万里市教育委員会表彰が伊万里市役所でありました。

これは、学校教育や社会教育、学術・文化・スポーツの分野で伊万里市の教育の振興、発展に貢献した人に対して、市教育委員会が毎年表彰を行っているもの



市教育委員会の表彰を受けた受賞者の皆さん

です。今回の受賞者は次のとおりです。

【社会教育・文化】

▼富村繁雄さん（立花町）

日本美術展覧会の会友であり、古陶磁の研究や古伊万里の誕生や流通に関する郷土史の解明に力を注ぐとともに、公民館で講師を務めるなど生涯学習にも貢献

▼犬塚まゆみさん（立花町）

家読やブックスタートなどの子どもの読書環境整備に努めるとともに、市民と行政の協働による市民図書館の運営に尽力

▼伊万里合唱団

創立50年の活動、伊万里市文化祭や市民音楽祭へ積極的に参加するとともに、郷土の歌である『交響詩伊万里』『伊万里讃歌』の継承などに貢献

▼黒川町親と子の読書会

市の家読モデル地区・黒川町の中心的存在として尽力され、学校や公民館での読み聞かせなどの読書推進活動の展開、家読テーマソングの作成など社会教育の振興に寄与

公民館活動に理解と熱意のある公民館長を募集します

- **職種** 非常勤公民館長（嘱託）
- **募集人員** 14人
- **募集期間** 12月1日（水）～平成23年1月14日（金）
- **応募資格**
 - ①平成23年4月1日現在で45歳以上の人
 - ②平成23年1月14日現在で市内に居住（住民登録）していること
- **試験内容** 作文、面接
- **試験日** 応募者に文書（封書）により連絡します
- **職務内容**
 - ▷ 公民館主催事業の企画運営
 - ▷ 公民館を中心とした生涯学習の推進
 - ▷ 公民館全般の管理運営
 - ▷ 地域コミュニティとの連携推進
 - ▷ 窓口事務などの出張所業務
 - ▷ 各種団体の事務局としての事業推進
 - ▷ その他、公民館の目的達成に必要な事業に関すること
- **任用期間**
 - 平成23年4月1日～平成26年3月31日
 - ※1年ごとの更新があります
- **勤務先** 地区（町）公民館
- **勤務条件**
 - ①勤務日 原則として月～金曜日
 - ※土日・祝日・夜間勤務有り
 - ②勤務時間 原則として午前9時30分～午後5時15分
- ③ **報酬** 月額21万8600円（平成22年12月現在）ですが、変更になることもあります
- ④ **社会保険** 厚生年金保険、雇用保険、健康保険
- ⑤ **諸手当**
 - 通勤手当・時間外勤務手当などの諸手当はありません
- **有給休暇** 年間10～20日
※勤務年数によって異なります
- **提出書類**
 - ▷ 応募用紙 生涯学習課（市役所4階）、各地区公民館にあります。市役所ホームページからダウンロードできます
 - ▷ 健康診断書 1年以内に受けたもので、医師の総合判断（就業の可否）が記載されているもの
- **申込方法**
 - ▷ 持参の場合 直接、生涯学習課に持参してください
※月～金曜日（祝日を除く）の午前8時30分～午後5時15分までにご持参ください
 - ▷ 郵送の場合 封筒の表に『公民館長選考申込書在中』と朱書きし、配達記録郵便、または簡易書留郵便扱いで郵送してください（1月14日の消印有効です）
- **申込・問合せ先**
 - 〒848-8501 伊万里市立花町1355番地1 伊万里市教育委員会 生涯学習課 (☎☎3186)

伊万里都市計画道路および用途地域の変更原案に関する 説明会と公聴会を開催します

● 問合せ 都市開発課都市計画係 (☎ 2476)



伊万里市都市計画道路および用途地域変更位置図

市内には、22路線の都市計画道路があります。この都市計画道路は、良好な都市環境の確保と長期的な視点に立ち、都市の骨格的な道路として計画しています。

しかし、近年の急激な社会環境の変化に伴い、決定された当時の都市計画道路の役割や期待される効果に変化が生じています。このため市では、大坪木須線および二里黒川線について、その必要性や事業の実現性を再度検討し、『都市計画道路見直し原案』を作成しました。また、この道路見直しに伴い、『都市計画用途地域見直し原案』を作成しました。この原案について、下記の日程で説明会および公聴会を開催します。

【説明会】

- 日 時 12月13日(月) 午後7時～
- 会 場 伊万里公民館

【公聴会】

- 日 時 平成23年1月11日(火) 午後7時～
- 会 場 伊万里公民館

【変更原案の閲覧】

- 日 時 12月8日(水)～22日(水)
午前8時30分～午後5時15分
※ 土・日、祝日を除く
- 閲覧場所
 - ▷ 都市計画道路
佐賀県まちづくり推進課、伊万里土木事務所道路課、伊万里市都市開発課
 - ▷ 用途地域
伊万里市都市開発課

■公聴会について

変更原案に対する意見陳述を希望する人は、所定の様式(閲覧場所・説明会会場に準備)に住所、氏名、年齢、職業、意見の要旨とその理由(800字程度)をご記入のうえ提出してください。

- 意見提出締切 12月22日(水)
- 意見提出先

▷ 都市計画道路・・・佐賀県まちづくり推進課
(〒840-8570 佐賀市城内一丁目1番59号)

▷ 用途地域・・・伊万里市都市開発課

※ 同趣旨の意見や公述申し出が多数の場合は、人数や時間を制限することがありますのでご了承ください。また、公聴会の傍聴は自由ですが、傍聴者の公聴会会場での発言はできません

■公聴会の中止について

公述の申し出がない場合は、公聴会を中止します。中止の場合は、変更原案の閲覧場所において12月27日(月)にその旨を掲示し、佐賀県および伊万里市のホームページにも掲載します。



佐賀は、ユニバーサルデザイン

三世代みんなが安心して暮らせるように

佐賀県には、恵まれた自然や輝かしい歴史と伝統、こころ豊かな県民性など、先人から引き継いだ大きな財産があります。

このような環境を生かしながら、誰もが安心して笑顔で暮らしていける社会が実現できればいいと思いませんか？そのために、身の回りのものを、できるだけ多くの人が使いやすい、わかりやすいように作っていくこと、それが『ユニバーサルデザイン』です。

佐賀県は、ユニバーサルデザインを推進していきます。12月21日(火)・22日(水)に嬉野市を会場にユニバーサルデザイン全国大会が開催されます。この機会に、ユニバーサルデザインについて考えてみませんか。

● 問合せ 佐賀県地域福祉課ユニバーサルデザイン担当 (☎ 0952-27174)
さがユニバーサルデザインラボ
<http://www.saga-ud.jp/>



→ 本場に必要の人が身障者用駐車場をえるように、佐賀県が全国で最初に始めた『パーキングパーミット制度』



→ お金を入れやすいように工夫された自動販売機(伊万里市役所にも一台設置されています)

新たな出会いの幸せづくり

～婚活時代～

婚活成功への秘訣を皆さんへ



【写真右】講師の白河桃子さん

11月14日、婚活応援講演会が市民図書館で開催されました。この日の講師は、『婚活』の提唱者でベストセラー『婚活時代』著者の白河桃子さん。若者の結婚観の変化などを交えながら、婚活の意義や成功する『婚活』の秘訣を、わかりやすく伝授し、会場に詰めかけた大勢の参加者に向けてエールを送りました。

婚活成功へ向けての主なポイントは次のとおりです。

▽男性 「誠実」こそが一番の武器。外観や家事能力、

コミュニケーション能力、柔軟性を磨きましょう

▽女性 「ひっぱってくれる男性」「自然な出会い」を求める人が、今、一番結婚に遠いという認識をしましょう。いざという時に頼りになり、「稼いでくれる」「癒してくれる」「成長させてくれる」妻が求められています

▽家族 子どもを自立させることが一番の結婚の早道。親世代の結婚観を押しつけないようにしましょう

- ▽成功する「婚活」とは
- ①「婚活中」であることを周囲にアピールしましょう
 - ②異性の多いところに出かけましょう
 - ③お互いのライフスタイルのすり合わせが重要です
 - ④結婚はこうあるべきという固定観念を取り払おう
 - ⑤何かしてくれる人ではなく、何かしてあげたい人を探しましょう
 - ⑥減点法より加点法で

※婚活応援課では、今後も男磨き・女磨き講座やクリスマスパーティ、バスツアーなどのイベントを予定しています。婚活中の皆さん、まずはご登録をお願いします

▽問合先 婚活応援課

(☎)2950

市長雑感

伊万里市長 塚部芳和

子ども話し方大会

伊万里子ども会連合会の前田会長さんをはじめ、役員の方々が、美しいことばと豊かな心を育てる青少年の集いとして、『伊万里子ども話し方大会』を毎年開催されています。今年の大会は、各町子ども会から推薦された小学生16人、中学生14人の合計30人で発表が行われました。



た。話しの内容や話す態度、声やジェスチャーもすばらしく、聞き手である私も多く感動を与えてくれました。最近では、パソコンや携帯電話などでメールをやりとりする伝達手段が発達し、人間にとって基本的な会話を交わすということが薄らいでいるような気がします。

相手に伝え、理解してもらうという、私たちが生活する上で、最も基本的で重要な行為です。ですから、ただ漫然と話すだけでは、自分の気持ちや相手に伝わることは難しく、ましてや、相手の心をつかむことは到底できません。情報化、国際化が進むこれからの社会では、自分の考えを明確にし、それをはっきり表現し、主張することが強く求められていると思います。

この大会を実施されている意図は、科学技術義は大変大きいものがあると思えます。発表された皆さんにとつて、この大会での貴重な体験が、将来に必ず役に立つものと思っています。

会場には、指導された先生やご家族の応援する姿がたくさんあり、いい緊張感で盛り上がっていました。発表者の皆さんのすばらしさに私も大いに見習うべきところがあ

私も仕事柄、人前で話すことが多いのですが、人前で話すという事は決してなまやさしいことではありません。当然緊張し、俗にいう『あがる』こともあります。自分がしゃべりたいことが、言いたいことが本当にうまく伝わって話すことができただかどうかと不安の連続です。

しかしながら、『話す』という事は、自分の思っていることや考えていることを直接



↑熱心に講演を聴く参加者



みんなの広場

↓講師(左)から食材の切り方のコツなどを教わる参加者



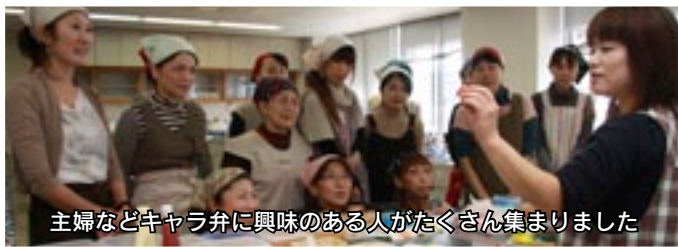
かわいいお弁当に大満足!



10.31



今日のお弁当はキャラ弁よ



主婦などキャラ弁に興味のある人がたくさん集まりました

食育を広めるキャラ弁教室開催
かわいい弁当に思わず笑顔

キャラクターを形取ったおかずなどで弁当を作るキャラ弁教室が市民センターでありました。これは、食のまちづくり推進委員会が食育を広く進めようと開催したもので、子どもに楽しく食べさせる秘訣を学ぼうと主婦など27人が参加。講師の高田由美子さん(福岡市)にキャラ弁づくりのコツなどを教わりながら真剣に調理していました。参加者らは、これなら野菜も食べてくれそうなどと話し、出来上がったかわいい弁当に満足していました。

大川内小学校の全校児童による陶芸教室
伝統工芸士から学んだ陶芸の魅力

地域の伝統文化を学習しようと、大川内小学校で陶芸教室が行われ、1・2年生は磁器皿の絵付け、3年生から6年生は磁器づくりに挑戦しました。児童たちは、慣れない手つきで苦労しながらも、真剣な表情で色を塗ったり土をこねたり。指導者として招いた3人の伝統工芸士から優しく教えてもらいながら、陶芸の魅力を肌で感じていました。



10.27

↑伝統工芸士の山本拓男さん(左)に楽しく絵付けを教わる児童

↓100個の玉をいかに早くかごに入れるかを競う玉入れ選手権



11.7

やってみゅ〜だ 2010in 大川町
1秒でも早く! 玉入れ選手権大会

やってみゅ〜だ 2010in 大川町が大川運動広場で行われました。ジュニア駅伝やグラウンドゴルフ大会のほか、尺玉花火大会など多彩な催しものがあり、終日大勢の人でにぎわいました。体育館では『第6回佐賀県玉入れ選手権』が行われ、市内外の32チームが熱戦を展開。地元レディース∞が、2秒差で接戦を制し優勝を飾りました。

このコーナーでは、あなたの周りの身近な出来事や話題を待っています。市役所情報広報課広報係までご連絡ください。(☎234313広報係直通)

まちなか散策イベント『伊万里に来ナイト!』 ブログで広がる! 伊万里の魅力

まちなか散策イベント『伊万里に来ナイト!』が開催されました。これは中心市街地活性化団体 e まち伊万里プロジェクトが開催したもので、市内外のブロガーなど15人が参加。伊万里三橋や前田家住宅など探索した後、商店街の各参加店によるとっておきのおもてなしを受けました。ブログ上で伊万里のまちなかの魅力が広がっています。



10.30

↑ 商家資料館・丸駒でボランティアガイドの説明を聞くブロガー

↓ ヨコミネ式を取り入れている伊万里幼稚園にエールを送る横峯氏



10.28

『エチカの鏡』で大反響の横峯吉文氏が講演 すべての子どもは天才なんです

フジテレビ系列で放映中の『エチカの鏡』で大反響を呼んだ『ヨコミネ式教育法』で有名な横峯吉文さんの講演が、市民センターで開催されました。「ヨコミネ式の考え方は、先人たちの知恵を生かし、常に先のことを考えていく育児方法。心の力、学ぶ力、体の力を育てていく『しかけ』を大人が考えていきましょう」と大勢の聴衆に訴えかけました。

第49回伊万里市文化祭・合同芸能発表会 多彩な演目に観客から大きな拍手

第49回伊万里市文化祭・合同芸能発表会が市民センターで開催されました。今回の発表会には、民謡や舞踊など市内16の文化サークルが出演。ステージ上の多彩な演目に、会場に訪れた観客は大きな拍手を送っていました。このほか文化ギャラリーなどでは、美術、生け花などの展示も行われ、多くの来場者がじっくりと鑑賞していました。



11.7

↑ 『龍馬は生きる』を威風堂々と舞う邦楽舞踊幸乃会の皆さん

↓ 「おいしかあ!」カキ焼きやコノシロの味噌汁など海の幸に舌鼓



11.7

はたつふれあい広場でカキ焼きがオープン 波多津のカキが食べごろですよ!

はたつふれあい広場で恒例のカキ焼きがオープンしました。これは、地元の人が地域おこしの一環として行っているもので、大勢の人がジューシーな冬の味覚を堪能しました。また、この日は同敷地内に波多津町歴史民俗資料館が開館。50年前まで盛んだった女相撲の化粧廻しなど貴重な品が展示されており、来場者は感慨深く見入っていました。



鳥山さん(伊中)が日本代表に選出!

16歳以下ホッケー日本代表に九州からただ一人

16歳以下ジュニアユースホッケー日本代表チームの一人に選出された鳥山麻衣さん(伊万里中3年)が、10月19日に市役所を訪れ、塚部市長へ喜びの報告を行いました。



→塚部市長(左)にオーストラリア遠征での活躍を誓った鳥山さん

鳥山さんは、9月に福井県で行われた代表選考会に参加。全国約80人の有力選手の中から、代表18人枠の一人に選ばれ、九州から唯一の選出となる快挙を成し遂げました。

小学4年生からホッケーを始め、現在は『伊万里市中学校ホッケークラブ』に所属。ポジションはフォワードで、豊富なスタミナと果敢な突破、得点能力の高さが魅力です。

12月2日からオーストラリアで開催されるFHEカップに、日本代表として出場し、現地の強豪と対戦する予定。鳥山さんは、「体格差はあると思うが、自分の力を精いっぱい出してがんばりたい」と意気込みを語っていました。

長浜干拓にマナヅル4羽が飛来

「もっと来て」と東山代小5年生がデコイ設置

10月28日、ツルの越冬地である東山代町長浜干拓地にマナヅル4羽が飛来しました。成鳥2羽、幼鳥2羽の家族とみられ、仲良くエサをついばんだり、一列になって優雅に



↑長浜干拓地の上空を悠然と飛ぶ4羽のマナヅル

飛行したりしています。

市では、平成15年度から『ツルの越冬誘致事業』に取り組んでいます。これは、鹿児島県出水市に集中しているツルを分散させるために行っているもので、伝染病の発生などによるツルの絶滅や激減を防ぐことを目的としています。

伊万里は、ツルがロシアや中国から出水市へ南下する飛行ルートに当たるため、国からツル越冬分散候補地として指定されています。冬場になると、伊万里鶴の会や日本野鳥の会の皆さんなどの協力を得て、ツルの観察や保護活動を実施。エサ場を確保したり田んぼに水を張って寝床を準備したりして、ツルの越冬の



→本物そっくりのデコイを丁寧に設置する東山代小の児童たち

ために必要な環境づくりに取り組んでいます。

11月4日には、東山代小学校5年生54人がデコイと呼ばれるツルの模型を設置しました。児童たちは実物大のマナヅルやナベヅルのデコイ6体を田んぼへ運び、穴を掘って台座を固定。「もっとたくさんツルが飛んで来てほしい」と願いながら、デコイの周辺にエサをまきました。

四季の詩

山紅葉 湖面に映えて 人ばかり

松島町 前田 和茂

それぞれに 空ゆく鳥は 二羽づつて

夫婦か親子か おもひひろがる

立花町 本山 富恵





ドクターズ・アイ

●問合先 市民病院 (☎234121)



肝臓の疾患について知っておこう

佐賀大学附属病院肝臓内科助教
伊万里市立市民病院非常勤医師 岩根 紳治



肝臓は、機能が低下しても自覚症状がなかなか現れないため、疾患の発見が遅くなるケースも少なくありません。そこで今回は、正しい知識を学んでもらうため、肝臓疾患についてご紹介します。

肝臓は無口な働き者

辛抱強く、少々のダメージでは動じないのが肝臓です。『沈黙の臓器』と呼ばれているように、かなり病気が進行しなければ、症状が現れず、重病化してから発見されることが多いようです。そのため、肝臓の疾患について、正しく認識しておくことが重要です。

症状が長引くほど心配

皆さんが良く耳にする慢性肝炎とは、肝障害が6か月以上持続している状態をいいます。また、肝障害は、血液の検査でAST・ALTが正常値より高いことをいいます。

肝障害が起こる疾患はたく

何よりも検査を受けることが大事

さんあります。なかでも、一般的なものではウイルス性

肝炎。特にC型肝炎ウイルスによる慢性肝炎(C型肝炎)は、慢性肝炎全体の90%以上を占めます。そのほか、B型肝炎ウイルスによる慢性肝炎(B型肝炎)、自己免疫性肝炎や原発性胆汁性肝硬変、薬物性肝障害、アルコール性肝障害などもあります。肥満などの生活習慣病に関連して、非アルコール性脂肪性肝炎という疾患も最近話題になっていきます。ほかにもたくさん種類の肝疾患があります。

肝障害が良くも悪くもなら

ず長引けば、肝臓が徐々に傷み、もともと柔らかい状態の肝臓が硬くなります。これを肝硬変といいます。

肝硬変になると、もとの柔らかいきれいな肝臓に戻ることは難しく、黄疸や腹水、その他のいろいろな肝不全による症状が出現し始めます。また、肝細胞がんになってしまいう場合もあります。

早めの発見に努めましょう

症状を自覚できない肝臓の障害や疾患を発見するためには、まず何よりも検査を受けることが重要です。面倒であっても、職場や地域で行っている健康診断をぜひ受けてください。

また、肝臓は、症状が悪くなれば悪くなるほど、その治療が困難になりますので、早期の治療が必要です。血液検査などで異常が見つかったときには、勇気を出して早めに医療機関で受診しましょう。

※佐賀大学附属病院内に肝臓相談センターが設立され、専任の相談員が電話で相談を受けています

●問合先 佐賀大学附属病院 肝臓相談センター

(☎0952343731)



池田 礼穂 さん (27歳)

- ★二里町金武
- ★いて座・O型



- ★勤務先は 伊万里眼科に勤務して1年半です♪患者様と笑顔で接するよう心がけ、楽しく働いています★伊万里眼科では、レーシック(視力矯正手術)を受けることができます♪私も手術を受けて、裸眼で快適に過ごしています♥ご相談など、いつでも声をかけください☆
- ★好きな食べ物はお寿司です♥特にサーモン、ウニ、カニ味噌が最高ですね♪
- ★趣味は 釣りにハマってます★自分で釣った魚を調理できるようがんばります(AA)
- ★好きな男性のタイプは スポーツを愛する人です♥

わが家の



相川 漣 さん (2歳 11か月)
唯人 さん (2歳 11か月)

- ★恵法・由香さんの長男・次男
- ★二里町川東



弟・唯人さん 兄・漣さん

おかあさんからひとこと



2人とも小さく産まれて心配でしたが、元気に育ってくれてありがとう♪これからも兄弟仲良く大きくなってね♥

僕たちは、ご飯を食べるときもミニカーで遊ぶときもいつも一緒★人なつこい漣とクールな唯人♪性格が違う分、よくケンカもするけれど、やっぱりお互い大好きなんだ♥ねえ、今日は何して遊ぶ? (AA)



↑全国大会の切符をめざし、各校が力走!

男子第47回、女子第23回県中学校駅伝大会が11月5日、杵島郡白石町の『ふくどみマインランド公園』を発着点とするコースで行われました。

当日は、各地区予選を勝ち抜いた代表校に開催地区代表

青嶺中学校 男子準優勝！ 来年につながる力走
男子第47回 女子第23回 佐賀県中学校駅伝競走大会

男子は、3区からトップに躍り出た青嶺中が、堅実な走りで襷をつなぎ、他校から追いかけるレース展開。最終6区、18秒差をひっくり返す塩田中の猛烈なスパートで逆転され、惜しくも青嶺中は2位となりました。

なお、青嶺中は、12月4日に長崎県で行われる九州大会に出場予定です。皆さんの応援をよろしくお願いします。

伊万里勢の成績は次のとおりです。

12月の町民スポーツ

- 1日(水)
- 東山代町民歩こう会
午前7時45分開会
東山代公民館～山ノ寺
 - 山代町山ノ寺歩け歩け大会
午前7時50分開会
山代公民館～山ノ寺
- 12日(日)
- 波多津町子ども会親子卓球大会
午前8時開会 波多津体育館
 - 波多津町内一周子ども駅伝大会
午前8時開会 波多津町内
 - 山代町子ども会連合会駅伝大会
午後1時開会 山代町内
- 19日(日)
- 二里町民卓球大会
午前8時30分開会 国見台体育館
- 1月1日(土)
- 牧島地区新春歩こう・走ろう会
午前8時開会 牧島地区内
 - 東山代町新春走ろう歩こう会
午前8時開会 東山代町内
- 1月2日(日)
- 大川内町新春走ろう会
午前8時開会 大川内町内



↑力走の田中選手(青嶺中)

- ◆男子 2位 青嶺中学校
(藤巻隆太郎、金子耕作、栗原元気、田中星大、長野駿平、谷崎翔太)
- 9位 山代中学校
(四辻剛、前田和太、西山翔貴、桑原耕生、岩永佳真、四辻巧)
- ◆女子 5位 伊万里中学校
(中尾彩子、鳥山麻衣、久我美月、杉山玲佳、中島麻美)
- 14位 青嶺中学校 (松尾千夏、小嶋紅音、上田愛可、久保さおり、松本綾菜)
- ◆区間賞 4区(3区)
田中星大(青嶺中)

12月の市民スポーツ

- 5日(日)
- 名村カップ'10伊万里ジュニア駅伝大会
午前9時開会 国見台陸上競技場
- 12日(日)
- 桑原杯争奪バドミントン選手権大会
午前9時開会 国見台体育館
 - 高等学校弓道奨励射会
午前9時開会 国見台弓道場
- 26日(日)
- 市卓球選手権大会
午前9時開会 国見台体育館

第33回市長旗争奪伊万里地区高等学校野球秋季大会

10月30日から11月3日にかけて、第33回市長旗争奪伊万里地区高等学校野球秋季大会が国見台野球場で開催され、伊西地区の高校5校による熱戦が繰り広げられました。

決勝戦では、伊万里商業高校と有田工業高校が対戦。一回表、先制点を上げたのは有田工業でしたが、伊万里商業も三回裏に得点をあげ1対1の同点に。試合が動いたのは五回裏、伊万里商業の攻撃。8番・田村が四球で出塁し、続く9番・牟田が送れずワンアウト。1番・水尾は四球を選び、2番・小杉が犠打で塁を進め、2アウト、ランナー2・3塁とし、続く3番・前田



↑優勝を果たし、笑顔がキラリと光る伊万里商業高校野球部



↑決勝打は4番・鶴田！(伊万里商業)

は、四球を選び、ツーアウト満塁。ここでバッターは4番・鶴田。右中間に放った打球は、2ベースヒットとなり、この回、一挙3点をもぎとり、4対1で伊万里商業高校が優勝旗を手に入れました。上位の成績は次のとおりです。

▼優勝 伊万里商業高校
▼準優勝 有田工業高校



伊万里市男女協働参画懇話会
いまりプラザ
男性も女性も共に輝いて働ける社会に…

このほど報告された男女共同参画社会に関する県民意識調査によると、「夫は外で働き、妻は家庭を守るべきか」の問いに「そう思う」「どちらかといえばそう思う」が女性33.7%、男性37.7%であり、県内ではまだまだ性別役割分担意識が強いとの結果が出ました。

佐賀県は女性の就業率が高く、乳幼児を保育園に預け仕事と家庭を両立させている女性もたくさんいます。きつと家庭の中で、上手に家事の分担がなされているのではないのでしょうか。気になる



のは、家族の協力が得られず、仕事と家事に追われ、気持ちのゆとりを持たなかったり体調を崩したりするなど、女性が輝きながら仕事と家庭を両立できない場合もあるのではないかといいことですね。意識調査の結果からもそのような状況が伺えるのではないのでしょうか。できる人ができる家事を行うなど、家族での支えあいはとても大切だと思います。

また、厚生労働省は、男性の育児休暇を推進させるため、育児を楽しむ男性「イクメン」

プロジェクトを発足させました。「育児」と「イクメン」を合わせた造語。著名人が育児を率先して取ると話題になりましたが、現実的にはまだまだの感があります。先日行った出前講座では「子どもが急病になった時、保育園や学校に仕事を休んで迎えに行くのは母親。父親が休みをとろうとすれば、不思議がられるのが実情。育児休業は取りたくても取れない」という意見がありました。

男性の育児休暇取得が進めば、女性の負担が軽減されるだけでなく、男性にとっても貴重な育児体験の機会が得られると思います。「育児休業を取る男性が増えています」そんなニュースが早く聞けたらいいですね。

DV講演会を開催

11月14日、佐賀県DV総合対策センター所長・原健一氏を講師に招き、市民センターで講演会が行われました。

毎年11月12日～25日は内閣府が定めた『女性に対する暴力をなくす運動期間』であり、この期間



DVについて理解を深める参加者

にあわせ男女協働参画懇話会『いまりプラザ』が企画したものです。DV（ドメスティック・バイオレンス）について正しい認識や対策方法などについて理解を促すとともに、男女共同参画都市宣言十周年のイベントとして開催。講演会では、年々増加しているD

Vの現状や配偶者や子どもに及ぼす影響をわかりやすく解説。「もしDVの相談をされたら、当事者の立場に立つて、しっかりと話を聞くこと、暴力を容認しないこと、秘密を守ることも重要です。」と、この日、市内外から参加した50人に向けてアドバイスを行いました。

■問合先 男女協働・まちづくり課 (☎2115)

郷土の文化財

伝統の祭りや行事②

神原八幡宮の取り追う祭

（豊作に感謝し、長寿や健康を祈る勇壮な火祭り）

神原八幡宮の取り追う祭は、毎年12月最初の卯日の前夜に、二里町大里の神原八幡宮で行われます。稲の豊作に感謝する『霜月まつり』の一種です。

祭りでは、新米のもち米を丸くにぎった『御供さん』を833個入れた箆を、攻め手が奪おうとします。松明をもった守り手が、それを防ごうとします。この勇壮な松明合戦が、祭りの最大の見せ場です。しばらくすると、箆の奪い合いが行われ、攻め手が箆の蓋を開けます。箆の中の御供さんを、氏子たちに配って祭りは終わります。

南北朝時代、戦いに敗れた菊池武重が、神原八幡宮の神官になり、再起をはかるために火中訓練をしたのが、祭りの始まりといわれています。箆を奪い合うのは、も



祭りの最大の見せ場・松明合戦

とは、中の御供さんを激しく揺すり、御供さんに込められた神の力を増そうとしたのだと思われれます。その御供さんを食べることで、神の力を、みなで分け合い、長寿や健康を祈るのです。今年も、12月6日の夜8時40分ごろから合戦です。御供さんを食べて一年間、無病息災で過ごそうと、大勢の人が見物にきます。

◆問合先 生涯学習課 (☎3186)

お知らせ

知的障害者更生相談所の巡回相談

- 日時 12月14日(火)
- 受付時間 午前10時～午後3時30分
- 会場 市民センター1相談室
- 相談内容
 - ①療育手帳に関する相談
 - ②施設入所などに関する相談
 - ③医療・年金・職業・生活などに関する相談
- ※事前申し込みが必要ですが対象者
- 対象者 18歳以上の知的障害者およびその家族など

申込・問合せ先

福祉課社会福祉係

(☎) 2156

高齢者の所在確認

今年8月以降、新聞やテレビなどで報道された高齢者の所在不明問題について、伊万里市でも調査を行い、次のような確認、処理を行いました。

- ①85歳以上で、医療保険や介護保険を過去1年間使っていない人を対象に、地区の駐在員および民生委員などに生存確認を行いました
- ②市内に本籍がある120歳以上の人で、戸籍上、生存中になっている41人について

子育て支援センターに遊びにきませんか

子育てに関する悩みや相談を受け付けています。ひとりで悩まずにお気軽にご相談ください。

- ①つくしぼランド (要申込)
就園前の乳幼児とその保護者が集い、歌や簡単な工作などを行います
- 日時 12月15日(水) 午前10時～正午
- 場所 市民図書館ホール
- ②お誕生会
12月生まれの乳幼児とその保護者
- 日時 12月22日(水) 午前11時～11時45分
- 場所 子育て支援センターぼっぼ
- ◆申込・問合せ先
子育て支援センターぼっぼ (☎) 235197

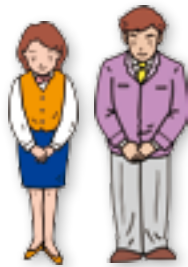


市職員の人事異動

◆11月1日付け退職
〔部長級〕
◇市民部副部長(兼) 福祉課長 池田一義

◆11月9日付け人事異動
〔部長級〕
◇水道部長(事務取扱) 水道部管理課長 力武幸生
◇市民部副部長(兼) 福祉課長 吉田正男

勤労者福利厚生資金貸付制度



市では、九州労働金庫と連携して『勤労者福利厚生資金』貸付制度を設けています。結婚資金や教育資金、医療費などで資金が必要な場合は、ご利用ください。

- 貸付条件
▽市内在住の60歳未満の人で、勤続年数が1年以上、世帯の年間給与が150万円以上600万円以下の人

障害者への理解と関心を

12月3日(金)から9日(木)は『障害者週間』です。障害のある人もない人も、住み慣れた家庭や地域で生活していけるよう、互いに支え合い、尊重し合い、理解し合えるまちづくりをめざしていきます。

- 問合せ先 福祉課社会福祉係 (☎) 2156

流し お風呂 洗面台 トイレ 床暖房 その他

リフォーム工事の価格が一目で分かるチラシが出来ました。



Dr.クマさん

お問い合わせは

(株)エコライフ・ニブ 伊万里市二里公民館横 TEL 20-4188

指名業者登録を受け付けます

伊万里市が行う入札（見積り）に参加を希望する人は、あらかじめ有資格業者となるための登録申請が必要です。

●対象業種・資格期間

▽定期受付（平成23・24年度）
建設工事、測量及び建設コンサルタント等業務委託、維持管理等業務委託

▽追加受付（平成23年度）

物品関係（物品の購入、修繕、製造、賃貸借など）

※追加の受付は半年に一度で、随時の受付は行いませんのでご注意ください

●受付期間

12月13日（月）
～平成23年1月14日（金）

●提出書類

業種によって必要書類が異なります。ホームページま

たは契約監理課備え付けの要領でご確認ください
●提出・問合せ 契約監理課
(☎232176)

さが県民手帳を販売しています

平成23年版さが県民手帳を市役所別館の売店で販売しています。手帳としての機能のほか、県内市町のイベントや官公庁の所在地など、仕事や暮らしに役立つ情報を多数収録しています。



開設します 『よらん会』

市では、同じ悩みや障害を持つ人同士で気軽に話せる『よらん会』を開設します。お気軽にご参加ください。

●日時

12月14日（火）
午前10時～午後3時

●会場

市民交流プラザ

●対象者 精神障害がある人、その家族、支援者

●参加費 100円（お茶・コピー代、冷暖房費など）

●申込先 福祉課社会福祉係
(☎232156)

狩猟免許を新たに取得する人へ

市では新たに狩猟免許（網・わな猟）を取得する65歳以下の人に対して、支援を行っています。

●狩猟免許試験

▽試験日
平成23年1月30日（日）

▽申込期限
平成23年1月11日（火）

▽申込先 佐賀県猟友会伊万里支部
(☎238837)

●狩猟免許試験補助制度

▽対象者
平成22年4月1日現在で、65歳以下の人

▽申込期限 12月17日（金）
▽申込・問合せ 農業振興課
※狩猟免許を持たずに、わなを仕掛けると違法となりますので、ご注意ください。

また、試験と補助の手続きの申込先が異なりますので、ご注意ください

●問合せ 農業振興課
(☎232557)

ぼしゅつ カルチャー入門講座 男の料理教室

●対象 市内または市近郊に在住の男性

●期間

平成23年1月25日～3月15日

●時間 毎週火曜日（全8回）
午後6時～8時

●会場

市民センター調理室

●定員

30人程度

●講師

伊万里飲食業組合

●受講料

5000円

●材料費

6000円

●申込期限

平成23年1月11日（火）

●申込先

市民センター
(☎233911)

※定員になり次第締め切ります



いいものを造り続けて一世紀

佐賀県農業協同組合 指定店・梅花流法具取扱

伊万里うるし工房
おぶつだんの

しらかわ

伊万里市新天町(202号線沿) TEL 0955(23)5345

年末・年始は お休みします

市役所の一般業務は、**12月29日(水)**から**1月3日(月)**まで休業します。ただし、出生、死亡、婚姻など、戸籍の届出は休み中でも当直室で受け付けます。なお、主な施設・業務の休業日は次のとおりです。

【施設】

- ◆市民図書館…………… 12月27日～1月3日
- ◆市民センター・市民会館…… 12月29日～1月3日
- ◆国見台運動公園…………… 12月29日～1月3日

【業務】

- ◆ごみの収集…………… 1月1日～1月3日
- ※この期間中は、集積所へごみを出さないください
- ◆し尿の汲み取り…………… 12月30日～1月3日

年末の環境センターへの ごみ搬入はお早めに!

環境センターは、年末12月31日まで開所していますが、12月下旬は搬入車両が多いため大変混雑します。早めの搬入をお願いします。

- 受付時間 午前8時30分から午後4時30分まで
※正午から午後1時までを除く
- 家庭ごみ 100kgまで250円
の手数料 50kg増すごとに125円加算
※小銭の用意をお願いします
- ◆環境センターにごみの持ち込みができない日
12月12日、19日、26日、1月1日～1月3日

■問合せ 環境課リサイクル推進係 (☎☎2145)

犬の捕獲と猫の引き取りなど

【年末年始の休業期間】

- ◆犬の捕獲…………… 12月28日～1月3日
- ◆犬・猫の引き取り…………… 12月28日～1月3日
- 問合せ 伊万里保健福祉事務所 (☎☎2101)

開催します フリーマーケット

- 日時 12月26日(日)
午前10時～午後4時
- 会場 伊万里駅前公園(JR側)
- 参加資格 特になし
- 区画(予定) 約2区×2区
- 出店料 500円
- ※当日受付時に徴収します
- 募集締切 12月12日(日)
- 申込方法 imari_u1@yahoo.co.jp
で、必要事項(氏名、連絡先、

年齢、希望区画(最大2区画まで)、主な出品物、今回フリーマーケットを知ったきっかけ)をご記入のうえ、申し込みください

※商品、金銭の管理などはすべて出店者の責任で行ってください

問合せ IMARIRUNI
TED CHILDREN
(伊万里青年会議所事務局
☎☎3616)



ふれあい(障害者) 文化祭の作品募集

- 応募資格 市内に居住し、身体障害者手帳、療育手帳、精神障害者保健福祉手帳をお持ちの人および市外施設に入所中で伊万里市出身の人
- 応募締切 平成23年1月19日(水)
- 出品点数 自作のもので1人3点以内
- 作品種類 書、絵画、写真、手芸品、工芸品、作文、詩、短歌、俳句など

●展示期間 平成23年1月29日(土)～1月31日(月)

●展示場所 市民センター・文化ギャラリー
※優秀作品は表彰し、応募者全員に参加賞があります
※詳しい応募方法や作品の大きさ、搬入搬出時間、場所などは事前にお問い合わせください
●申込・問合せ 障害者生活支援センター (☎☎3512・FAX☎☎29415)

相談無料

- 破産
- 相続遺言
- 債務整理
- 離婚

上記以外のご相談もOK! 法律相談のお問い合わせは

TEL.0954-20-1455 受付時間 AM9:00～PM5:30

ホームページ www.kuwahara-law.com

桑原法律事務所
KUWAHARA LAW OFFICE

●佐賀県弁護士会 弁護士 桑原貴洋
●佐賀県弁護士会 弁護士 杉山林太郎

〒843-0022 武雄市武雄町
大字武雄7179番地1
佐賀地方裁判所(武雄の裁判所)正面

12月の行事

市民センター ☎23911

5日(日) 午後0時50分開演

第19回市民音楽祭

7日(火) 午前9時15分開演

第12回伊万里市老人クラブ連合会芸能交流会

市民図書館 ☎24646

★クリスマスおはなし会(図書館ホール)

11日(土) 午後2時30分～3時30分

おはなしキャラバンのみなさんによるエプロンシアターなど楽しいお話があります

★子ども上映会(図書館ホール)

12日(日) 午後2時30分～4時5分

『くるみわり人形』(94分)

★クリスマス上映会(図書館ホール)

19日(日) 午後2時30分～4時10分

『ポーラー・エクスプレス』(100分)

★おはなし012(のぼりがまのおへや)

毎週木曜日(1日2回)

午前11時～・午前11時30分～

★おはなし会(のぼりがまのおへや)

毎週土曜日

午後2時30分～3時

※催し物はすべて無料です

★12月の休館日

27日～1月3日(年末年始休館)

6日、13日、20日、23日(天皇誕生日)

12月の市民相談

■会場: 市役所1階市民相談コーナー

■時間: 午前10時～午後3時 無料・秘密厳守

■問合先: 情報広報課市民サービス係 (☎232133)

※①・②・③・⑦は予約が必要です

- | | |
|---------------|-----------------|
| ① 法律相談第2・4 | ⑧ 8日・22日(弁護士) |
| ② 司法書士相談第1 | ⑨ 2日・1月6日(司法書士) |
| ③ 暮らしの知恵相談第3 | ⑩ 16日(公証人) |
| ④ 人権相談第1・3 | ⑪ 7日・21日 |
| ⑤ 消費生活相談毎週月～金 | ⑫ ※午前10時～午後4時 |
| ⑥ 行政相談第3 | ⑬ 17日 ※午前9時～正午 |
| ⑦ 家計相談毎週 | ⑭ ※午前9時～午後4時 |
- (ファイナンシャルプランナー相談)

●年金相談(予約制) 会場: 1階面接室(市民ロビー前)

毎週金曜日 午前9時30分～午後3時

予約電話番号 ☎0955-72-5161

●身障者相談 会場: 1階面接室(市民ロビー前)

毎月第4月曜日 午前10時～午後3時

●心の健康相談 会場: 福祉課社会福祉係

毎週月～金曜日(水曜日除く) 午前9時～午後3時30分



一人で悩まず
ご相談ください

ご用心! カニの『送りつけ商法』

最近、県内で一方的に代引き配達でカニが送り届けられたという相談が寄せられています。

- 電話勧誘で、あいまいな断り方をすると勝手に商品を送りつけてくる場合があります。「必要ありません」とはっきり断りましょう
- 頼んだ覚えがなかったり、断ったのに送りつけた場合は、受け取ることも代金を支払う必要もありません。また、注文した業者と別の業者から商品が届き、代金を請求することもあります。この場合も、注文していない商品に対しては受け取りを拒否しましょう

家庭で
できる!



今月の省エネと 地球温暖化対策

■問合先

環境課生活環境係 (☎232144)

冬の暖房時の室温は20℃を目安に

外気温6℃のとき、暖房器具の設定温度を21℃から20℃にして、1日9時間使用すると、

●エアコン(2.2kw)の場合

電気 53.08kWh の省エネ、二酸化炭素 19.8kg の削減

●石油ファンヒーターの場合

灯油 10.22ℓ の省エネ、二酸化炭素 25.4kg の削減

■参考: 省エネルギーセンターのホームページ <http://www.eccj.or.jp/>



国産小麦専門店

石窯パン工房

伊万里の香り

伊万里市二里町八谷瀬1043番地

☎0955-23-7123

営業時間/7:00～19:00 定休日/火曜日



最優秀賞

『伊万里で生活をして』

立花地区子ども会

山口 大輔さん

(伊万里中3年)



最優秀賞

『タバコについて
思うこと』

波多津町子ども会

筒井 奏さん

(波多津小6年)



優秀賞

『部活動と私』

牧島子ども会

松尾 玲さん

(啓成中3年)



優秀賞

『大切なもの
それは仲間』

東山代町子ども会

山田 桃子さん

(東山代小6年)



優良賞

『農業と私』

二里町子ども会

浦川 智帆さん

(国見中3年)



優良賞

『歌が教えてくれたこと』

伊万里町子ども会

古川 真望さん

(伊万里小6年)



優良賞

『私のお父さん』

大川町子ども会

丸尾 志穂さん

(東陵中1年)



優良賞

『僕のふるさと 板木』

波多津町子ども会

前田 光さん

(波多津東小6年)



優良賞

『生徒会活動を
通して』

東山代町子ども会

西田 光佑さん

(滝野中3年)



優良賞

『引き継いでいきたい
地域の行事』

山代町子ども会

山口 菜月さん

(山代東小6年)



素直な思いを
自分の言葉で
力強く発表！

『美しい言葉と豊かな心を育てる青少年の集い』をスローガンに、第44回伊万里市子ども話し方大会が11月3日、立花公民館で開催されました。大会には各町の子ども会を代表して小学生16人、中学生14人が参加。家族や友人、クラブ活動などの身近な話から、人生や自然、社会問題までバラエティーに富んだ幅広いテーマについて、『素直な思いを自分の言葉で』力強く発表しました。なお、入賞結果は次のとおりです。



人のうごき

平成22年11月1日現在

●人口	57,975人	(-31)
男	27,749人	(-14)
女	30,226人	(-17)
●世帯	22,017世帯	(+5)
	()	は前月比

広報 伊万里 2010-12

- 発行日／平成22年12月1日
- 発行編集／伊万里市情報広報課広報係 (0955)23-4313 (ダイヤルイン)
- 〒848-8501 佐賀県伊万里市立花町 1355 番地 1
- 伊万里市のホームページ
<http://www.city.imari.saga.jp/>
- 印刷／山口印刷株式会社

編集室から

10月28日、(株)九電工伊万里営業所の皆さんが、伊万里保育園など公共施設6か所へのボランティア活動を行いました。社会貢献の一環として長年実施されているもので、今年も高木の剪定や雨樋の清掃などをバケット車を使ってテキパキと作業。普段では手の届かない場所もきれいになりました。皆さん、いつもありがとうございます。(山)

解説

作った人への感謝の気持ちを忘れずに

今日はどうなるものを食べましたか？野菜や肉、それぞれに命があり、それを育ててくださった方がおられます。米という字は、『八十八』と書きます。たくさんの手間がかかるので、それを文字に表しました。大切なものをいただいているのですから、感謝の気持ちで残さず食べましょう。

今月の伊万里つ子しぐさ

