

広報

伊万里



2009
(平成21年)

3
月
March

No.661 Contents 目次

特集 『地産地消』『食と農の交流』から 5周年 畑の中のレストラン……	2
インフォメーション伊万里……	7
教育と文化……	13
みんなの広場……	16
ほがらかページ……	18
スポーツ……	20
くらしのチャンネル……	22
『伊万里の節分』……	26

今月のフォト

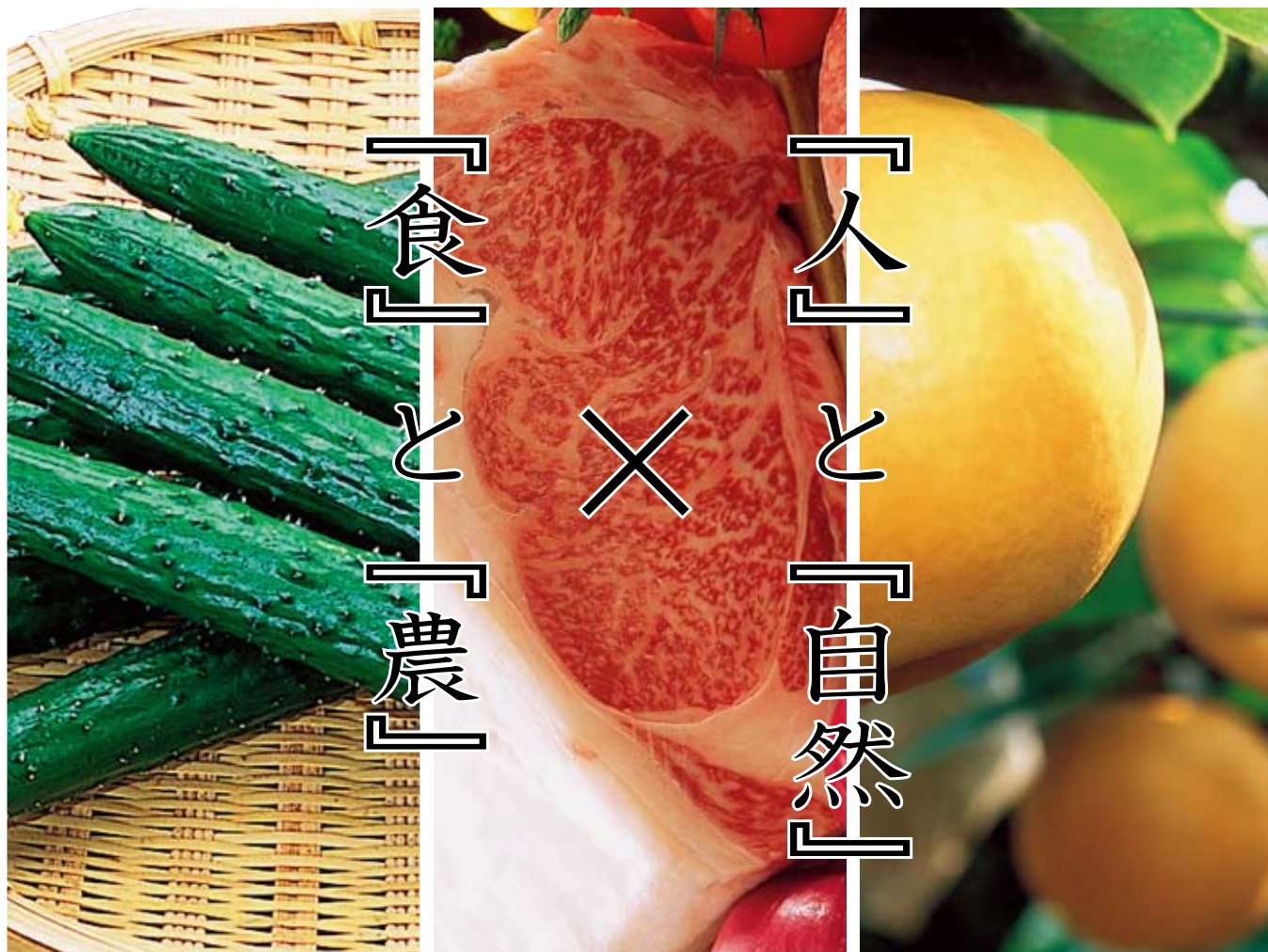
市民の皆さんの温かいご支援とご協力により、5周年を迎えた『畑の中のレストラン』。2月1日、これまで提供してきた伊万里産の農産物をふんだんに使ったアイデア料理や郷土料理を、『伊万里自慢料理バイキング』で一挙公開されました。【2～6ページに関連記事(特集)を掲載しています】

『地産地消』『食と農の交流』から5周年

特集

畑の中のレストラン

～ 新時代へ！都市と農村の交流を進めます～



伊万里牛、伊万里梨、きゅうり、小ねぎ、アスパラ、玉ねぎなど、豊かな自然の中で心温かな生産者によって作られた『伊万里ブランド』には、ふるさとの心が生きています。

しかし、こんな素晴らしい農産物の数々に恵まれながら、今までその魅力が市内外の消費者に本当にうまく伝わっていたとは言い切れません。

そこで、市内外の人に年間を通して伊万里の農業・農村・農産物への理解や愛着を深めてもらい、地産地消や地域間交流を進めながら、地域の活性化を図るための取り組みとして、伊万里市では平成16年度から『畑の中のレストラン』を開催してきました。

これは、生産者やJA伊万里と協力して開催するいわゆる『農村バスツアー』です。例えば『田植え体験と黒米料理のバイキング』では、田植えで汗を流し田んぼのあぜ道で地元農家の手作り黒米料理を食べ、『小ねぎの収穫体験と小ねぎの創作料理』では、収穫や皮むき体験をした後にピニールハウスの中で小ねぎ生産農家おすすめの創作料理を味わう、といったものです。

今回の特集では、スタートから5周年を迎えた『畑の中のレストラン』の取り組みを振り返りながら、これからの『食と農の交流』のあり方、さらには、『都市と農村の交流』への広がりなどについて考えていきます。



黒米田植え体験の後、あせ道で黒米料理を味わう参加者たち

高まる『食』への関心

安価な輸入農産物や加工食品が増える中、中国の冷凍ギョーザ事件や原産地虚偽表示問題などから消費者の『食の安全・安心』に対する関心が高まっています。生産者の顔が見え、新

鮮で安心、安全な農産物を求める消費者が増えています。古来から日本には『身土不二』といった精神が受け継がれてきました。『身土不二』とは、人間の身体は住んでいる風土や環境と密接に関係していて、その土地の自然に適した作物を育て、食することで健康に生

伊万里の農産物にもっと触れて欲しい

『農』の交流

- 生産現場の視察
- 農業体験
(生産・栽培の説明、収穫などの農作業体験)

畑の中の
レストラン

『食(味)』の交流

- 地域の農産物や旬の素材を使った料理紹介、料理体験、試食
(素材を生かした料理、昔ながらの料理、行事食など)

【消費者と生産者の交流イメージ図】

これぞ『地産地消』

きられるという考え方です。こういった考え方がもとになり、郷土料理や家庭の味をあらためて見直す機運が高まっています。こうした『食』への関心が高まる中で、近年、地域

『畑の中のレストラン』とは

季節の旬の農産物にスポットを当て、JA伊万里や生産者と検討を重ねて毎回趣向を凝らしたテーマを定め、参加者を旬の農産物の生産現場に案内します。実際に簡単な農作業を体験してもらったり、生産者から栽培方法の紹介や生産にかける熱意、苦勞などを話してもらっています。

レストランの会場は、田んぼのあせ道や、梨園の中などを利用しています。生産者自ら丹精込めて作った農産物を使ったアイデア料理や郷土料理を味わってもらっています。



黒米田植えの様子



大盛況の伊万里自慢料理パイキング

で作られた農産物をその地域で食するという『地産地消』の取り組みが全国的に広がりを見せています。地産地消の取り組みとしては、一般的に直売所や量販店での地元農産物の販売、学校給食、福祉施設、観光施設、外食・加工産業における利用などが挙げられます。市では、これらに加え、伊万里の農業や農村、産品への理解を深めて、愛着を持ってもらうために消費者に生産現場に向向いてもらい、生産者の声や産地の空気、味に実際に触れてもらうことを考えました。それが『畑の中のレストラン』なのです。

伊万里の農業をPR

2月1日、『畑の中のレストラン』は5周年・50回目の開催を迎え、これまでの参加者は延べ1693人となりました。

これまでテーマとしたものは、梅、ぶどう、梨、黒米、車エビ、玉ねぎ、きゅうり、小ねぎ、アスパラ、いちご、りんご、伊万里牛、骨太有明鶏などの伊万里のおいしい農産物の数々。

収穫などの農業体験後、自然の中でいただく、農家の愛情がたっぷり注がれた伊万里の農産物を使った手作りランチは、ツアー参加者に大好評を得ています。毎回、応募者が殺到し、抽選になるほどの人気です。

大人気！
梅ジャム &
青梅サイダー

伊万里は、西九州一の『梅』の産地です。栽培農家 102 戸、栽培面積約 45 畝を誇ります。『梅』といえば梅干しですが、梅加工研究会では、梅ジャムや伊万里青梅サイダーを開発し、大好評を得ています。皆さんもぜひ、味わってみてください。

一方で、『畑の中のレストラン』に取り組んできた生産者自らが考えたメニューが商品化されたり、農産物の加工品の開発も進み始めています。また、これまで『畑の中のレストラン』を定期的に開催してきたことにより、テレビや新聞などのメディアにも紹介され、多くの人たちに伊万里の農業を知ってもらおう良いきっかけにもなっています。今後は、これまで以上に、伊万里のおいしい農産物を作る生産者の皆さんと、JA伊万里や行政機関などが情報を共有し、より一層の『連携』を強める必要があります。今後も伊万里でしかできない魅力ある『畑の中のレストラン』を開催していきます。

伊万里でしかできない、魅力を提供する



ツガニかご漁体験

黒米収穫体験

味噌づくり

『出逢い編』でのクルージング

新鮮な野菜！

車エビの試食

豊富なねぎ料理

色あざやかな黒米料理

『畑の中のレストラン』の
これまでの主な取り組み

- 平成 16 年度 (参加者総数 318 人)
『畑の中のレストラン』事業が誕生。地産地消にこだわり、主に市内在住者を対象に開催。
- 平成 17 年度 (参加者総数 257 人)
参加募集を、これまでの市内在住者から市外にも対象を拡大して開催。
- 平成 18 年度 (参加者総数 209 人)
都市住民との地域間交流も視野に入れ、市内外にPRしながら、新たに福岡などの近隣の都市部からの参加者を募集し、1泊2日のツアーを開催。
- 平成 19 年度 (参加者総数 487 人)
これまで参加が少なかった若年層を対象としたイベントを企画。独身者限定 (出逢い編) の『そば打ち体験』や子どもたちを対象とした1泊2日の夏休み特別企画『農村チャレンジキャンプ』を開催。
- 平成 20 年度 (参加者総数 422 人)
※平成 21 年 2 月末現在
『農村チャレンジキャンプ』で、市内では初めてとなる『農家民泊』を実施。



深まる消費者の『農業理解』

『畑の中のレストラン』では、毎回参加者にアンケートを行っています。

この中で、「食と農に関する意識が変わりましたか」という質問に対して「もつと市内の直売所を利用して、伊万里産の農産物を購入するようにしたい」といった購入に関する答えや「採りたての農産物はスーパーで買うのと比べ味が濃く、美味しい」「生産者の方に直接教えてもらったレシピを参考に、家庭でもぜひ伊万里産の材料を

使ってみたい」といった味や料理に関する答えが数多く返ってきました。また「地産地消を知っていますか」という質問には「参加して初めて知り、実際に体験して理解できた」と答えた人もいました。

このように『畑の中のレストラン』の参加者（消費者）は、生産者との交流によって、伊万里の農業や農産物に対する愛着を抱き、農業理解も深まり、伊万里産の農産物を購入するきっかけとなっているようです。



伊万里牛の飼育牛舎で、実際に牛にさわって飼育方法などの話を聞き、農業に理解を深める参加者たち

『食』と『農』の交流で生まれるもの

生産者へも質問しています。「畑の中のレストランを通して、これまでとどのように変わりましたか」という質問では「ツアー参加者と会話をすることにより、消費者の声や反応が直にわかり、今後も品質維持と向上に取り組んでいきたい」という答えが数多く聞きました。また、生産者はこれまで市内で同じ作物を生産し、同じ生産部会に入っているながら、生産者同士が顔を会わせることがほとんどなく、『横の繋がり』

高まる農家の生産意欲・広がる『横の連携』



生産者は、直接、消費者からのニーズを聞くことで、生産意欲が高まります

がない状況だったようです。生産者同士が、ツアー参加者に提供する料理と一緒に検討したり、試作品を作ったりしていく中で、自然と連帯感や仲間意識が強まり、生産部会の中には、新たに女性部会が誕生したところもありました。

このように、生産者は消費者との交流によって、生産意欲がより一層高まるとともに、地域間の連携を深めながら、伊万里での農業の『やりがい』を実感しているようです。

『畑の中のレストラン』の参加者に聞きました



豆腐づくりに参加した
牟田 絹代 さん(東山代町)

『食』を通して世代を超えた交流ができました

以前、自己流で手作り豆腐を作ろうとしましたが、思ったよりも難しかったので、今回参加しました。『食』を通して、年代を超えた交流もでき、また料理本に載っていないコツを親切に教えてもらい、楽しい時間を過ごしました。



味噌づくりに参加した
岩本 公章 さん(立花町)
岩本 啓子 さん

夢は自分たちの

『田舎暮らし』の実現です

今回、初めて参加しました。夫婦で田舎暮らしに憧れて、近くに畑を借り、大豆を栽培しています。手作りの味噌づくりのポイントを教えてください、自分たちの手で作っている大豆の収穫が楽しみです。



『都市と農村の交流』の広がり

これまで『食と農の交流』という面を中心として畑の中のレストランを展開してきました。大きな視点でとらえれば、これは『グリーン・ツーリズム』の中の取り組みのひとつと言えます。グリーン・ツーリズムというのは、本来は農村地域

における滞在型の余暇活動のことです。しかし、近年は産地直送など農産物の販売から、ふるさとまつりなどのイベント、市民農園、田植え、稲刈りなどへの参加による農業・農村体験まで、広く都市と農村の交流を指すようになりました。



『子どもチャレンジキャンプ』で東山代町川内野区の清流で元気に遊ぶ参加者の子どもたち

グリーン・ツーリズムで伊万里を元気に！

グリーン・ツーリズムと一緒に参加しませんか

これまでのツアーというと、見るだけのものが多かったのですが、『食』を通じた人との交流や体験型のツアーとして誕生した『畑の中のレストラン』は、おかげさまで5歳の誕生日を迎えることができました。

人から聞いたことはすぐに忘れませんが、自分で見たことは思い出します。また自分で実際に体験したことは、よく覚えています。やはり自分の体の五感で感じる、これこそが『畑の中のレストラン』の魅力であり、グリーン・ツーリズムの醍醐味と言えるのではないのでしょうか。

私たちの住む伊万里は、美しい自然や温かい人びと、豊富な農産物に恵まれています。この伊万里の魅力年全国に伝え、伊万里の農業を元気にする『グリーン・ツーリズム』の取り組みに、皆さんもぜひ参加してみませんか。



市農業振興課
多賀 桜

■問合せ先
農業振興課
(☎)2557

畑の中のレストランのツアーや子どもチャレンジキャンプなどのように、多くの住民が参画しやすいグリーン・ツーリズムを展開・推進していくことは、地域で生き生きと働く人たちに光が当たり、その輪が広がります。地域を輝かせます。その姿が「こんな風な暮らしがしたい」と思う都市の住民を引き寄せることになり、『農村』と『都市』の新たな交流が図られることとなります。

そのような中で、『田舎の暮らし』に、農村でしかできない貴重な体験などの付加価値を付けた『農家民泊』の運営など、都市にPRする新しいアイデアも生まれてきています。

→『子どもチャレンジキャンプ』では、夕食をつくるため、子どもたちは地域の農家を回り、食材をおすわけしてもらいました



『体験』から『滞在』へ

市では、この3月に県内で初めて民間と連携して『伊万里グリーンツーリズム協議会(仮称)』を立ち上げます。この協議会では、地域や個人でグリーン・ツーリズムに意欲的に取り組んでいる人たちの窓口を一本化し、都市部への情報発信や担い手育成、安心で安全な受け入れ体制の整備などに取り組んでいきます。

これまでの『食』を通じた『体験型』の交流に加え、今後は、都市と農村のより深い交流ができる『農家民泊』『農家民宿』などの『滞在型』のツアーに一層力を入れて行く予定です。

春です！ 入学・就職・転勤のシーズンになりました

異動手続きはお早めに！

◆ 問合先 市民課窓口係 (☎☎☎2143)

3月・4月は、入学・就職・転勤などによる引っ越しのシーズンで、窓口が大変混み合います。通常の業務時間にご来庁できない人は、どうぞ、休日窓口や延長窓口をご利用ください。



住所変更の手続き（転入・転出・転居）に必要なもの

- ① 印鑑（認印） ② 転出証明書（伊万里市外からの転入の方のみ） ③ 国民健康保険証、介護保険被保険者証、後期高齢者医療被保険者証など（該当される人のみ）
- なお、転入・転出・転居などの手続きの際に、届出人の本人確認が必要となりました。運転免許証やパスポート、住基カードなど写真付きは1点、保険証、年金証書、預金通帳などは2点をご持参ください。

平日の窓口業務を
午後7時まで延長します



3月末と4月初めの
土曜・日曜を開庁します

◆ 延長日時

3月30日（月）～4月3日（金） 午後7時まで

◆ 取扱業務

- 市民課 窓口業務全般
旅券発給事務（申請および交付）
- 税務課 税務諸証明の交付・納税相談

◆ 土曜・日曜開庁日時

3月28日（土）、29日（日）、4月4日（土）、5日（日）の4日間 いずれも午後1時から5時まで

◆ 取扱業務

- 市民課 窓口業務全般。ただし旅券発給事務は交付のみ
- 税務課 税務諸証明の交付・納税相談

混雑を避けるポイント

- ① 伊万里市から他市町村へ転出する場合の転出証明書の発行は、引っ越し日の2週間程度前から手続きできます。引っ越しが決まったら早めの手続きを！
- ② 月曜日（休日明けの日）は、混雑が予想されます。手続きをお急ぎでない場合は、別の曜日をお選びいただくかスムーズに手続きできます
- ③ 比較的混み合わない、朝早い時間帯（午前8時30分～10時）のご利用をお勧めします

休日・延長窓口では取り扱いできない業務があります

- ※ 休日・延長窓口では、届け出の内容によって、他の事業所や官公庁などが休みのため問い合わせができず、対応できない場合もありますのでご了承ください
- ※ 住民基本台帳ネットワークサービスに関連する次の業務は取り扱いできません
 - 住民票の広域交付
 - 住民基本台帳カードの交付
 - 電子証明書の交付
 - 住民基本台帳カードを使った付記転入・転出届の受付



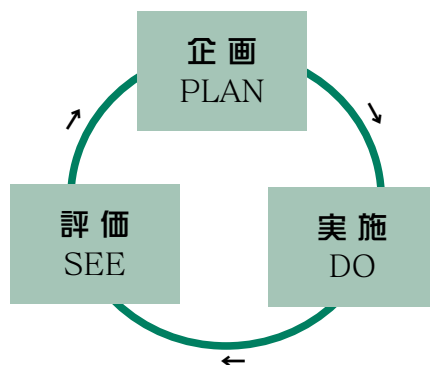
課題を探り解決する『成果重視』の行政運営をめざして

お知らせします 行政評価

■ 行政評価を実施しています

市では、厳しい財政状況の中、人材や財源などの限られた資源を有効かつ効率的に活用するため、行政評価に取り組んでいます。

行政評価は、市の行政活動の一つひとつを『何の目的で』『どれだけのコストで行われ』『どのような成果を上げたか』などについて客観的に評価するものです。社会環境などの変化に応じて新たな課題を見つけ、次の活動に生かしていくという行政経営の手段のひとつです。



■ 施策の成果について

市が行う施策の成果について最もわかりやすい方法は、『成果指標』に注目することです。成果指標は、施策の目的の実現に向けて、具体的な項目を設定し、めざすべき水準を数値で示したものです。

市が実施した 59 施策の中から 9 つの施策についての成果指標を紹介します。下表は、成果指標の実績に基づき **(A) 18 年度からの伸び率**や **(B) 目標値に対する達成度**を表したものです。★マークが多い施策ほど、成果が上がっていることがわかります。

なお、詳しい評価内容については、市のホームページのほか、取りまとめた冊子を市役所 1 階市民情報コーナーや市民図書館に設置していますので、ぜひご覧ください。

※『平成 19 年度計画』の数値については、平成 17 年度以前に計画しているため、実績の数値と開きが大きいものがあります

■ 問合せ先 企画政策課 (☎ ☎ 2 1 2 4)

■ 地域福祉の充実

成果指標名	めざす方向性	平成 18 年度実績	平成 19 年度計画	平成 19 年度実績	(A) 成果の伸び率(前年度比)		(B) 成果の達成度	
					伸び率	達成度	達成率	達成度
①主要福祉団体構成員数	増加↑	8,243 人	8,400 人	8,146 人	△ 1.2 割		97.0 割	★★
②ボランティア登録者数	増加↑	347 人	360 人	387 人	11.5 割	★★	107.5 割	★★★

■ 学校教育の充実

成果指標名	めざす方向性	平成 18 年度実績	平成 19 年度計画	平成 19 年度実績	(A) 成果の伸び率(前年度比)		(B) 成果の達成度	
					伸び率	達成度	達成率	達成度
①学校や地域の実態に応じた学校づくりの目標達成率	増加↑	86.7 割	90.0 割	89.2 割	2.9 割	★	99.1 割	★★
②学力到達度(全国値 100 に対して)	増加↑	101.5 値	102.0 値	108.0 値	6.4 割	★★	105.9 割	★★★★

■ 防犯活動の推進

成果指標名	めざす方向性	平成 18 年度実績	平成 19 年度計画	平成 19 年度実績	(A) 成果の伸び率(前年度比)		(B) 成果の達成度	
					伸び率	達成度	達成率	達成度
①刑法犯罪発生件数(前年度件数×0.95)	減少↓	473 件	449 件	495 件	△ 4.7 割		90.7 割	★

■ 工業の振興

成果指標名	めざす方向性	平成18年度実績	平成19年度計画	平成19年度実績	(A) 成果の伸び率(前年度比)		(B) 成果の達成度	
①企業立地件数	増加↗	4件	2件	2件	△ 50.0 %		100.0 %	★★★
②誘致企業による雇用数	増加↗	247人	40人	263人	6.5 %	★★	657.5 %	★★★
③工業製品出荷額(市全体)	増加↗	2,979億 8,136万円	3,000億円	4,040億 1,772万円	35.6 %	★★★	134.7 %	★★★

■ 上水道の整備

成果指標名	めざす方向性	平成18年度実績	平成19年度計画	平成19年度実績	(A) 成果の伸び率(前年度比)		(B) 成果の達成度	
①安定給水の確保(有収率)	増加↗	84.25 %	85.00 %	84.44 %	0.2 %	★	99.3 %	★★

■ 資源リサイクルの向上

成果指標名	めざす方向性	平成18年度実績	平成19年度計画	平成19年度実績	(A) 成果の伸び率(前年度比)		(B) 成果の達成度	
①リサイクルサンデーなど資源回収実施団体数	増加↗	178団体	185団体	182団体	2.2 %	★	98.4 %	★★
②資源リサイクル活動などへ参加した市民の数	増加↗	2,767人	2,700人	3,047人	10.1 %	★★	112.9 %	★★★
③家畜排泄物の堆肥化	増加↗	52,361 糞	53,000 糞	52,599 糞	0.5 %	★	99.2 %	★★

■ 交通安全の確保

成果指標名	めざす方向性	平成18年度実績	平成19年度計画	平成19年度実績	(A) 成果の伸び率(前年度比)		(B) 成果の達成度	
①交通事故の減少(人身事故件数)	減少↘	461件	470件	466件	△ 1.1 %		100.9 %	★★★
②危険個所の減少(防護柵の延長)	増加↗	544 柵	700 柵	660 柵	21.3 %	★★★	94.3 %	★

■ 消防・救急の充実

成果指標名	めざす方向性	平成18年度実績	平成19年度計画	平成19年度実績	(A) 成果の伸び率(前年度比)		(B) 成果の達成度	
①火災による被害額(当該年の被害額/過去10年間平均被害額)	減少↘	59.1 %	45.0 %	49.2 %	16.8 %	★★	91.5 %	★
②医療機関への搬送時間(通報を受けてから病院までの全搬送時間/搬送件数)	減少↘	23分	30分	30分	△ 30.4 %		100.0 %	★★★

■ 健全な財政運営

成果指標名	めざす方向性	平成18年度実績	平成19年度計画	平成19年度実績	(A) 成果の伸び率(前年度比)		(B) 成果の達成度	
①経常収支比率	減少↘	100.3 %	95.0 %	87.9 %	12.4 %	★★	108.1 %	★★★
②市税収納率	増加↗	89.1 %	89.5 %	92.2 %	3.5 %	★	103.0 %	★★★

皆さんのご意見をお寄せください

■第5次伊万里市

総合計画（案）

現在、伊万里市では、今後10年間のまちづくりにおける基本的な考え方や施策の方向性を示す『第5次総合計画』を策定しています。

今回、今後の伊万里市をめざすべき将来都市像や、その実現のためのまちづくりの目

標など市政運営の指針となる『第5次総合計画（案）』に対するご意見を募集します。



■伊万里市博物館・

美術館基本構想（案）

ふるさとの歴史や風土などに関する知識の普及を図り、ふるさとの芸術などに関する感性を磨くことは重要です。そうしたことから、全国の自治体では、地域に密着した博物館・美術館の設置が進められています。

伊万里市では、平成19年度から平成20年度にかけて、有識者からなる伊万里市博物

●総合計画

総合計画は、伊万里市がめざすまちづくりの目標とその実現に向けた取り組みを明確にするもので、市政運営の基本となるものです

●基本構想

基本構想は、伊万里市のまちづくりにおける中長期的な目標として、『将来都市像』や、その実現のための『まちづくりの基本方向』を示すもので、平成21年度を初年度として、おおむね平成30年度を目標年次とするものです

●基本計画

基本計画は、基本構想の目標達成に向け、まちづくりの方向を体系的に示すもので、計画期間を前期・後期それぞれ5年間とします

●基本理念

『市民との協働による安心と豊かさの創造』

市民と行政の協働によるまちづくりをとおして、市民一人ひとりの暮らしの安心と豊かさを創造するため、この基本的な考えに基づき各種施策を展開します

●将来都市像

『活力あふれひとが輝く安らぎのまち伊万里』

美しい海や山に抱かれ、素晴らしい歴史を築いてきた伊万里を、将来において市民がいきいきと暮らすことができる豊かで自立した地域社会へとさらに高めていくため、この将来都市像を定めます

▶▶▶▶ パブリックコメント案内 ▶▶▶▶

今回公表するこの2つの案について、より多くの市民のご意見を参考にさせていただくため、パブリックコメント（市民意見提出手続制度）を実施します。

皆さんのご意見をお待ちしています。

公表する案および資料	第5次伊万里市総合計画（案）	伊万里市博物館・美術館基本構想（案）
意見募集期間	3月2日（月）～3月31日（火）	3月2日（月）～3月31日（火）
案の公表先・入手先	①企画政策課	①生涯学習課
	②情報広報課市民サービス係	
	③各町公民館または市民図書館	
	④市のホームページ http://www.city.imari.saga.jp/	
意見の提出方法	意見は、住所・氏名（または団体）を明記のうえ下記の①～④のいずれかの方法により提出してください。なお、お寄せいただいた意見については、その概要とそれに対する市の考えを市のホームページなどで公表します	
①電子メール	kikaku@city.imari.lg.jp	syougaiyakusyuu@city.imari.lg.jp
②郵便	〒848-8501 伊万里市立花町1355-1 伊万里市役所	
	企画政策課あて	生涯学習課あて
③直接提出	案の公表先①～③のいずれかへ提出してください	
④ファックス	0955-22-7213	0955-22-2615
問合せ先	企画政策課（☎☎2124）	生涯学習課（☎☎3186）

館・美術館基本構想策定委員会を開催し、市民がづくり育む「市民が主役の博物館・美術館」をテーマの一つとして、伊万里市にふさわしい博物館・美術館についての基本的

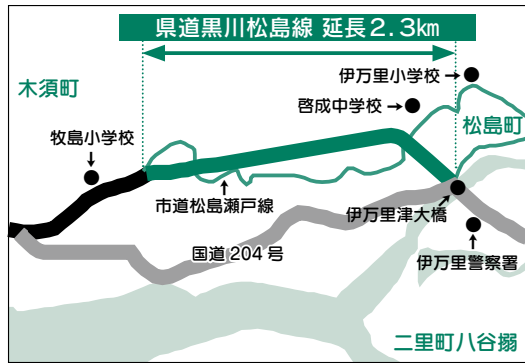
な考え方をまとめた伊万里市博物館・美術館基本構想（案）を策定しました。今回、この『伊万里市博物館・美術館基本構想（案）』に対するご意見を募集します。

伊万里市では『公益通報者保護法』に基づき、市の業務に関する市職員の法令遵守を確保し、公正な市政運営を図るため『公益通報に関する要綱』を制定して平成20年4月1日から『公益通報制度』を実施しています。

▼公益通報とは？
市職員などの法令違反または違反の恐れのある事実を通報するもので、職員だけでなく市民なども通報できます。

▼通報先・方法は？
市役所総務課に電話、ファックス、メール、面談のいずれかの方法で、原則として実名

ご存じですか 伊万里市の公益通報制度



県道黒川松島線バイパスが開通します

平成9年度から整備が進められてきた県道黒川松島線バイパスのうち、牧島小学校南側の市道松島瀬戸線から伊万里津大橋まで(2.3km)の工事が完了し、3月14日(土)正午に開通します。どうぞご利用ください。

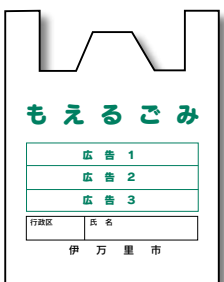
■問合先
伊万里土木事務所道路課
(☎) 23(6994)
市国道港湾対策課
(☎) 23(2466)

をあげて通報してください。

▼通報した後はどうなるの？
① 通報内容を確認し、受理・不受理について通報者に通知します。(個人の正当な利益を害する恐れのあるものなどは不受理となります。)
② 受理した場合は、通報事実を調査、審議し、適切な措置を行った後に、調査結果および是正措置などについて通報者に通知します。

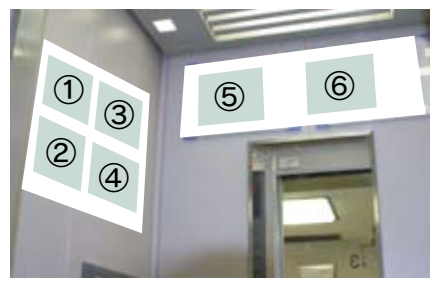
詳しくは、左記までお問い合わせください。

■通報・問合先 総務課職員係
(☎) 23(2127) (FAX) 23(7213)
(メール) sounmu@city.imari.lg.jp



あなたの会社・団体の事業活動をPRしませんか

広告を募集します



市指定ごみ袋

市庁舎エレベータ

- 広告掲載物** ●平成21年度中に作製する『伊万里市指定ごみ袋』の『可燃物用(大)』133万枚(予定)
- 規格** ●1枠=縦6㍓×横36㍓、青色1色刷り
- 募集枠数** ●3枠(左上イラストのとおり)
- 掲載料(広告料金)** ●1枠10万円(年額)
- 掲載開始** ●9月頃から店頭にて販売予定
- 応募期限** ●3月31日(火)
- 注意事項** ●原則1枠での応募としますが、応募数が少ない場合は、2枠または3枠の掲載が可能です。
●応募多数の場合は、広告掲載取扱要領に基づき、市で選考します
- 申込・問合先** ●環境課リサイクル推進係 (☎) 23(2145)

- 市役所エレベータ壁面へのポスターによる掲出
- B3版(横)縦364㍓×横515㍓
- 6枠(右上写真のとおり)
- 1枠3000円(月額)
- 4月1日(水)
- 3月19日(木)
- 広告枠に空きがある場合は、随時申し込みを受け付けます
- 掲出期間は月単位(6か月間など)となります
- 応募多数の場合は、抽選となります
- 財政課管財係 (☎) 23(2113)

申込方法 広告掲載取扱要領をお読みのうえ、申込書に広告の原稿と納税証明書を添えてご応募ください。広告掲載取扱要領および申込書は申込先に用意しています。また、申込書は市のホームページからダウンロードできます。

※受付後、掲出にあたっては審査を行います。法令に違反するもの、政治性・宗教性のあるもの、誇大・虚偽のおそれのあるものなどは掲載できません

新型インフルエンザの対策②

◆問合先 健康づくり課 ☎233916

発生に備えて ～4つの心得～

新型インフルエンザは、いつ発生するのか予想できないため事前の備えが重要です。発生前から次のことを準備しておきましょう。

① 新型インフルエンザに対する正しい知識を身に付ける

(詳しくは市役所日より2月15日号をご覧ください)

② 正しい情報入手するために、日頃から国や県が発信する新型インフルエンザの情報に注意する

新型インフルエンザが国内に発生した場合、県内の医療



個人、家庭でできる感染防止対策は通常のインフルエンザと同じです。せきやくしゃみが出るときはマスクを着用するなど『せきエチケット』を守りましょう。

備蓄品一覧表

食料品 (長期間保存できるもの)	米、パックご飯、切り餅 麺類(そうめん、そば、うどんなどの乾麺) インスタントラーメン、カップラーメン レトルト食品(カレー、おかゆなど) 缶詰(さば、いわし、フルーツなど) お菓子、ミネラルウォーターなどのペットボトル飲料 乳幼児のいる家庭では粉ミルクなど
医薬品・日用品	使い捨てマスク、うがい薬 消毒用アルコール、体温計 鎮痛・解熱剤(アセトアミノフェン系) ばんそうこう、包帯、ガーゼ 水枕、氷枕、常備薬(かぜ薬、胃腸薬など) 手洗い石けん、塩素系の漂白剤 シャンプー・リンス 使い捨てのゴム手袋、洗剤 トイレットペーパー ティッシュペーパー、生理用品 ビニール袋、カセットコンロ・ボンベなど
その他	懐中電灯、乾電池、携帯電話の充電器 ラジオなど

機関などに発熱外来(新型インフルエンザ専門の受診機関)が設置される予定です。急な発熱、せき、全身の痛みなどの症状があるときは、発熱電話相談センター(伊万里保健福祉事務所に設置予定)に電話して、発熱外来を確認してから受診しましょう。

③ 家族などで行動計画を決めておく

新型インフルエンザの流行時は、誰が寝込んでしまうかわかりません。緊急連絡先や行動計画を家族や親しい人で

話し合っておきましょう。
④ 食料品・日用品・医薬品の備蓄しておく

大流行時は、食料品などの生活必需品が不足することが予想されます。流行は6～8週間ほど続きますので、外出しなくて済むように、左の『備蓄品一覧表』を参考に備蓄しておきましょう。まずは2週間分からはじめて、徐々に2か月分まで増やしましょう。

※地域には自分一人の力では備えや対応が十分にできない人もいます。皆で声をかけあい、助け合いましょう
● 発熱外来など新型インフルエンザに関する問合先
伊万里保健福祉事務所
(☎232101)

『食のまちづくり』を推進する委員を公募します



ちづくりを推進しています。

今回、委員の任期満了に伴い、左に掲げる審議会の委員を募集(公募)します。伊万里の『食のまちづくり』と一緒に進めてみませんか。

● 公募の数 各3人
● 委員の任期 2年間
(平成21年4月1日～平成23年3月31日)
● 応募資格

市内在住の20歳以上の人
※すでに本市の5つ以上の審議会などの委員となっている人、市議会議員、市職員

伊万里市では、平成17年に『食のまちづくり宣言』を行い、市、関係機関・団体、市民との協働で食のま

ちづくりを推進しています。

は応募できません

● 応募方法
▽ 提出書類 申し込む審議会などの名称、住所、氏名、性別、生年月日、電話番号、現在の職業(記載は任意)、申込理由(200字程度)を記載したもの(様式自由)

▽ 提出方法 持参または郵送
※提出された応募書類は返却しません

● 応募期間
3月2日(月)～3月27日(金)
※郵送の場合は当日消印有効

● 選考方法 応募書類により選考し、選考結果は応募者全員に通知します

● 申込先・問合先
〒848-8501
伊万里市立花町1355-1
伊万里市役所
男女協働・まちづくり課
(☎232115)

委員を募集する審議会

■ 食のまちづくり推進会議

食のまちづくり事業の進捗管理や総合的な調整を行います。市、関係機関、市民団体、市民(公募委員)で構成し、会議は年間2回程度、平日に開催します

■ 食のまちづくり推進委員会

食のまちづくり推進会議に加入している関係機関、市民団体、市民(公募委員)、市職員で構成し、食育をはじめ食のまちづくり事業の実施や啓発を行います。会議は年間4回程度、平日の夜に開催します

みんな
考えよう
人権・同和問題
No. 180

人権の世紀について

「21世紀は人権の世紀だ」とよく耳にし、また目にします。なぜそのようにいわれるのでしょうか。

これは、過去に人類が犯した過ちの反省に基づき、21世紀の目標として使われているのです。20世紀は2度の世界大戦が起こり多くの犠牲が払われ、その後も人権や宗教に起因する紛争は未だに後を絶たない状況です。昨年、国連で1948年

このコーナーでは、隔月のシリーズで掲載しています。これを手がかりに、家庭で人権・同和問題について話し合ってみましょう。



12月10日に『世界人権宣言』が採択されて60周年の節目の年でした。『世界人権宣言』の前文には「人権の無視や軽んじ侮ったことが、人類の良心を踏みにじった野蛮行為をもたらした」とあり、さらに「人類社会のすべての構成員の固

有の尊厳と平等で譲ることのできない権利とを承認することは、世界における自由、正義及び平和の基礎をなすものである」という一文があります。つまり、私たちが第2次世界大戦で学んだ大きな教訓は「人権の尊重は、世界の自由、正義そして平和の基礎である」ということです。私たちが、なにもしないで傍観しているだけでは『人権の世紀』は実現できません。真の人権尊重社会を実現するためには、あらゆる人権問題を自分自身の問題としてとらえ、私たち一人ひとりがお互いを思いやる心を大切にして、差別や偏見のない、豊かな社会を創り上げることが最も大切です。

子育てには『親の成長』が必要です

稲田繁生さんが講演

平成20年度大坪地区青少年健全育成大会『親育ち』シンポジウムが2月8日、大坪公民館で開催されました。

これは、大坪地区青少年育成町民会議と大坪公民館の主催によるもので、学校法人伊万里学園（敬徳高校）理事長の稲田繁生さんの講演会や、

家庭・地域・学校の代表者などによるパネルディスカッションがありました。

『子育ては親育ちから』と題し講演した稲田さんは「子育ては失敗と後悔の連続で、早く失敗に気づき、反省して修正することが重要。まずは大人が変わらなければ」と、大勢の参加者に語りかけました。



『子育ては親育ちから』と題して講演する稲田繁生さん

郷土の文化財

伝統の祭りや行事③

神原八幡宮の取り追う祭

（豊作に感謝し長寿や健康を祈る勇壮な火祭り）

神原八幡宮の取り追う祭は、毎年12月最初の卯日の前夜に、二里町大里の神原八幡宮で行われます。稲の豊作に感謝する『霜月まつり』の一種です。

祭りでは、新米のもち米



昨年12月4日に行われた『取り追う祭』の様子

◆問合せ先 生涯学習課

（☎233186）

開けます。箒の中の御供さんを、氏子たちに配って祭りは終わります。

この箒を奪い合う、「取り合う」が祭りの名前の由来でしょう。南北朝時代に南朝方の菊池武重が、戦に敗れて神原八幡宮の神官になり、再起をはかるために火中訓練をしたのが、祭りの始まりといわれています。

箒を奪い合うのは、中の御供さんを激しく揺すためです。揺すると御供さんに込められた神の力が増すと考えられました。それを食べることで、氏子が長寿や健康になるといいます。いだと思われま。

を丸くにぎった『御供さん』を833個入れた箒を、攻め手が奪おうとします。松明を持った守り手が、それを防ぐごととします。勇壮な松明合戦のあと、箒の奪い合いがあり、攻め手が箒の蓋を



平成 20 年度全国体力・運動能力、運動習慣等調査結果について

伊万里市教育委員会

『平成 20 年度全国体力・運動能力、運動習慣等調査結果』が文部科学省により公表されました。伊万里市の概況についてまとめましたので公表します。

なお、この調査結果については、市内全小・中学校において分析し、児童・生徒一人ひとりの体力や生活習慣、食習慣、運動習慣を把握し、家庭や地域との連携をとりながら、体育・健康に関する指導を行い、改善を図っていきます。

調査内容

●小学校5年生、中学校2年生を対象に、体格および体力の実技に関する調査が行われました

調査結果

◎全国より高い値を示している ☆全国とほぼ同程度
○佐賀県より高い値を示している ★佐賀県とほぼ同程度
(同程度は 0.4 以下の開き)

体格	学年	性別	身長 (cm)	体重 (kg)	座高 (cm)	肥満傾向児・痩身傾向児の出現率 (%)					
						高度やせ (-30%以下)	やせ (-29.9~-20%)	正常 (-19.9~19.9%)	軽度肥満 (20~29.9%)	中等度肥満 (30~49.9%)	高度肥満 (50%以上)
小学校5年生	男子	全国	138.93	34.35	74.95	0.0	2.2	86.6	5.5	4.5	1.2
		佐賀県	138.51	33.96	74.80	0.1	2.2	86.9	5.2	4.2	1.3
		伊万里市	☆★	☆★	☆★	☆★		◎○	◎○		
	女子	全国	140.19	34.27	75.88	0.0	2.3	88.9	4.7	3.3	0.7
		佐賀県	140.16	34.40	75.87	0.0	1.8	88.6	5.2	3.9	0.6
		伊万里市		☆★	☆★	☆★	☆○	☆★		◎○	☆★
中学校2年生	男子	全国	159.95	49.30	84.44	0.1	1.7	88.9	4.2	3.7	1.4
		佐賀県	159.59	49.16	84.30	0.0	1.3	90.1	4.0	3.2	1.4
		伊万里市	☆★	◎○	☆★	☆★	★		◎○	◎○	◎○
	女子	全国	155.10	47.28	83.44	0.1	3.3	88.7	4.3	2.8	0.7
		佐賀県	154.93	47.40	83.28	0.0	2.7	88.9	4.3	3.2	0.7
		伊万里市	☆★	☆★	☆★	☆★	☆○	◎○		◎★	☆★

体力	学年	性別	握力 (筋力) (kg)	上体起こし (筋持久力) (回)	長座体前屈 (柔軟性) (cm)	反復横とび (敏しょう性) (点)	持久走 (全身持久力) (秒)	20mシャトルラン (全身持久力) (回)	50m走 (走力) (秒)	立ち幅とび (跳躍力) (cm)	ソフトボール投げ (投力) (m)	ハンドボール投げ (投力) (m)	体力合計点 (点)	
														小学校5年生
		佐賀県	17.27	18.26	31.95	40.60		48.90	9.25	154.73	26.36		54.15	
		伊万里市		★	☆○			◎○	☆★	◎○	◎★		☆★	
		女子	全国	16.45	17.63	36.62	38.76		38.71	9.64	145.74	14.86		54.84
		佐賀県	16.78	16.63	35.73	38.25		36.84	9.56	145.82	15.45		54.32	
		伊万里市		☆○	★	★		◎○	☆★	◎○	☆		★	
		男子	全国	30.05	26.76	43.02	50.52	395.71	83.48	8.06	195.32		21.30	41.50
		佐賀県	30.42	26.68	43.52	51.70	389.27	86.42	7.98	196.82		21.65	42.66	
		伊万里市	◎○	☆★		◎○	◎○	◎○	☆★	◎○			◎★	
		女子	全国	24.24	22.26	44.53	44.57	292.62	56.47	8.89	166.66		13.56	48.38
		佐賀県	24.49	22.08	44.18	45.16	297.50	57.26	8.84	166.55		13.62	48.81	
		伊万里市	☆★	☆★	★	◎○	◎○	◎○	☆★	◎○			☆★	

調査結果から見える伊万里市の傾向

●体格

- 身長、体重、座高は、小学校・中学校男女ともに全国や佐賀県の平均値とほぼ同程度である
- 中学校2年生男子は、全国や佐賀県に比べて肥満傾向の生徒がやや多くなっている

●体力

- 多くの種目で全国や佐賀県の平均値と同程度か高い値を示している
- 特に、持久走やシャトルランなどの全身持久力や、立ち幅とびでの跳躍力においては、小・中ともに高い値を示している

●今後の課題

- 次の種目については全国や佐賀県の平均値より低い値を示している
 - ・小学校男女の握力
 - ・小学校男子の反復横とび (敏しょう性)
 - ・中学校男子の長座体前屈 (柔軟性)
 - ・中学校男女のハンドボール投げ (投力)

※ 15 ページに続く

質問紙調査から見える伊万里市の傾向

●全国との比較で良好だった項目

(小・中学校)

- 部活動への所属率が高い
- 運動やスポーツをほとんど毎日している（学校での体育の授業を除く）
- 1日の運動時間が2時間以上（学校での体育の授業を除く）

●朝食を毎日食べている

(小学校)

- 昼休みに運動している

(中学校)

- 日曜日に運動している（運動部活動で）

●全国との比較で課題がある項目

(小・中学校)

- テレビを観る時間が長い

(小学校)

- 睡眠時間が6時間未満と回答した児童の割合が高い

(中学校)

- 運動やスポーツをしないと答えた生徒の率が高い

●その他

(小・中学校)

- 登校時に要する時間が長い

- 土・日に運動やスポーツをする相手は家族より友だちが多い

(中学校)

- 小学校で運動部に所属していた生徒の率が高い

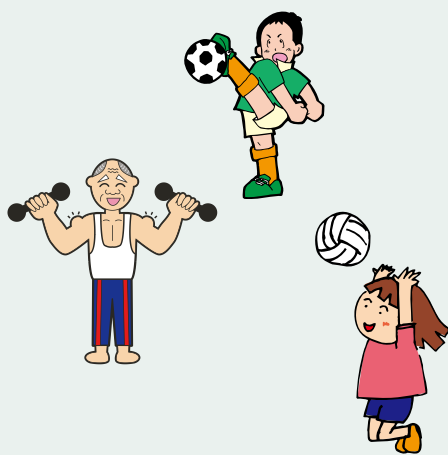
今後、伊万里市として力を入れていきたいこと

- 各学校の調査結果をもとに、学校、家庭、地域、教育委員会が連携を密にして、各学校の実態に応じた取り組みの実践を図る
- 小・中連携を図り、児童・生徒の9年間の成長を見通した取り組みの推進を行う
- 保健体育の授業などを通し、健康な体づくりへの正しい知識を学びとらせ、スポーツに親しむ心を育てる
- 部活動や社会体育の活動を通して、スポーツを親しむ心情を育て、心身ともに健康な児童・生徒の育成を図る
- 『テレビ消し 早寝 早起き 朝ご飯』のスローガンをもとに、保護者や地域との連携をさらに深め、規則正しい生活習慣の定着を図る
- 地域での体育的行事への児童・生徒の積極的な参加を奨励する

子どもたち一人ひとりの力を伸ばすために、この調査結果を十分に生かしていきます

参加者を大募集！

伊万里スプリング・スポーツ・デイ
春です！外出や運動の機会が増えてくる季節になりました。
市では、幼児から高齢者まで幅広い年齢層が気軽にスポーツを楽しめるよう、『伊万里スプリング・スポーツ・デイ』を開催します。恒例の『さわやかスポーツレクリエーション祭』や新企画『市民新体力テスト』『伊万里っ子・キッズスポーツフェスティバル』で、さわやかな汗を流しませんか。



- 期日 3月20日（金・祝）
- 場所 国見台運動公園内
- 開催内容

①第16回伊万里さわやかスポーツレクリエーション祭

- ▼時間 午前8時30分～
- ▼会場 体育館、球技場

▼種目 ペタンク、ソフトバレーボール、インディアアカ

▼参加資格 小学生以上の市民

▼参加料 1チーム500円

②市民新体力テスト

▼時間 午前11時30分～

▼会場 武道館

▼定員 各コース50人

▼参加資格

○高齢者コース（65歳以上の男女）

○成人コース（20歳～64歳の男女）

▼参加料 無料

③伊万里っ子・キッズスポーツフェスティバル

▼時間 午前8時30分～

▼会場 陸上競技場

（雨天時は武道館に変更）

▼内容

○スポーツ体験（キッズサッカー、キッズバスケット、キッズラン）

○親子体操、遊び

○定員 各100人

▼参加資格 市内在住の3歳から小学2年生までの子どもおよび保護者

▼参加料 無料

▼申込方法 体育保健課、各町公民館、市内の幼稚園・保育園（伊万里っ子・キッズスポーツフェスティバルに限ります）に備え付けの参加申込書に必要事項を記入のうえ、お申し込みください

▼申込期限 3月9日（月）

▼問合せ先 体育保健課

（☎3187）

（☎3187）

（☎3187）

（☎3187）

（☎3187）

（☎3187）

（☎3187）

（☎3187）

（☎3187）

『ひらいたひらいた』を可愛く歌う南波多・松浦・大川保育園の園児



2.11



みんなの広場

ホールに響く元気な歌声

市内 23 保育園の年長児と大川内・二里第一・二里第二老人クラブが参加した『心ふれあいうたフェスタ 2009』が市民会館で開かれました。園児たちは、数園合同で歌や振り付け、手話ソングなどを披露。ホールいっぱいに響く元気な歌声に、超満員となった会場から大きな拍手が送られました。また、佐賀短期大学ミュージカル部の皆さんがゲストとして登場。ミュージカル『ブレーメンの音楽隊』を披露し、園児たちを楽しませてくれました。



『花咲かじしい』を熱演する大川内老人クラブの皆さん



立花保育園と大川内保育園の園児による手話ソング『あの青い空のように』

会場にあふれたたくさんの笑顔

障害者やその家族が運営に参加し、市民との交流を深める『ふれあい（障害者）文化祭』が市民センターで開催されました。施設で働く様子などの体験発表、文化ギャラリーに展示された手芸・工芸などの作品展の表彰が行われたほか、伊万里中学校ブラスバンド部などが出演したふれあいコンサートでは、たくさんの笑顔が会場にあふれました。

1.25



↑伊万里中ブラスバンド部のアトラクションでは『ポニョ』が登場

↓コート内4人のチームワークが勝敗のカギを握る『インディアカ』

2.15



20 チームが熱戦！インディアカ交流大会 ニュースポーツの楽しさを満喫

市内で愛好者が増加しているニュースポーツ・インディアカの交流大会が国見中学校で開かれました。インディアカは、羽の付いた特殊なボールを手で打ち合う、バレーボールに似たスポーツで、この日は高校生以上の 20 チーム 100 人が参加。会場は熱気にあふれた戦いが繰り広げられ、南波多町の『みなみ B』が 1 位グループ優勝に輝きました。

このコーナーでは、あなたの周りの身近な出来事や話題を待っています。市役所情報広報課広報係までご連絡ください。(☎234313広報係直通)

『知っ得！納得！メタボ講座』開催 メタボ予防の第一歩は『食生活』から

佐賀県栄養士会による『知っ得！納得！メタボ講座』の第1回講座が市民センターで開催されました。この日はメタボに関心を持つ15人が参加。伊万里保健福祉事務所の主任栄養士・友清雅子さんの講話『メタボリックって何？』を聞いた後、県栄養士会伊万里支部の皆さんの指導を受けながら『鮭のおろしかけ』などを楽しく調理しました。



2.7

↑『鮭のおろしかけ』に挑戦するメタボ気味？の参加者たち

↓松永彰則消防長から感謝状を贈られた大串さん（左）と川島さん



1.30

『消防協力者』2人に消防長から感謝状 秘 窯の里で遭難外国人を救助

1月14日に大川内山で起きた外国人観光客の遭難事故に協力した、大串秀則さんと川島誠さんに『消防協力者』として感謝状が贈られました。大川内山に住み地元の地理に詳しい2人は、事故に気づくと、夜間の寒い中で捜索活動の道案内を繰り返し、救助に導きました。2人は「無我夢中でしたが、とにかく無事でよかった」と語りました。

吉野婦人防火クラブに軽可搬消防ポンプを交付 火 災予防に心強い『助っ人』加入

日本消防協会が実施する宝くじ助成事業により購入した軽可搬消防ポンプが二里町吉野婦人防火クラブに交付されました。この日行われた交付式で、塚部市長からピカピカの消防ポンプを受け取った婦人防火クラブの皆さんは「いざというときは婦人防火クラブも出動し、初期消火にあたります！」と、地域の火災予防への意気込みを語りました。



2.12

↑交付を受けた軽可搬消防ポンプの前で『火災予防』をPR

↓塚部市長（左端）に寄付金を手渡す伊万里音道楽の皆さん



1.29

伊万里音道楽の皆さんが集まった募金を市に寄付 地 球温暖化防止に役立ててください

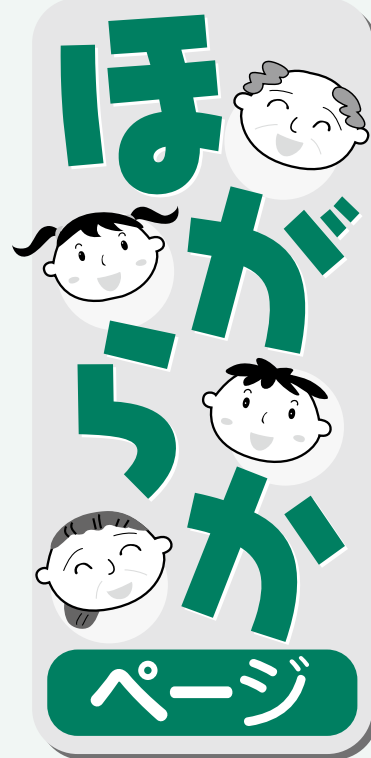
市内を中心にライブ活動を行う『伊万里音道楽』の小田真司さん、香月孝夫さん、垂里沢なおきさん（写真右から）から街角ライブなどのチャリティー活動の益金1万8051円を市に寄付していただきました。3人は「地球温暖化防止に役立ててください」と塚部市長に寄付金を手渡すと、市長は「皆さんの善意に感謝します」とお礼を述べました。



石田 竹次郎さん
(松島町)

めでたく百歳の誕生日を迎えられた市内の4人の高齢者を塚部市長が1月28日と2月5日、12日に訪問し、記念品を贈呈しました。

百寿メダル贈呈
いつまでも
お元気で



記念となる通算100番目の百寿メダルが2月12日、石田竹次郎さんに贈られました。

記念の100番目・石田さんは
陶芸好きの元気な一人暮らし

竹次郎さんは百歳ながらなんと一人暮らし。ヘルパーやデイサービスなどを利用してはいますが、身の回りのことはほとんど自分でできるそうです。陶芸が趣味で、個展を出すほどの腕の持ち主。塚部市長から「百寿の記念に陶芸作品を作ってみては」と話があると、竹次郎さんは「ぜひ作ってみます」と明るい笑顔で答えられています。



中倉 ナラエさん (東山代町里)
1月28日贈呈 (97番目)

中倉ナラエさんは、少し耳が遠いほかは、食欲も旺盛でお元気そのもの。長年、地域の民生委員を務め、子どもたちにはいつも優しいお母さんだったそうです。95歳まで趣味のゲートボールをしていたというナラエさんは、この日、塚部市長から百寿メダルを首にかけてもらうと穏やかな表情で喜ばれていました。



小嶋 ワキさん (黒川町浦分)
1月28日贈呈 (98番目)

小嶋ワキさんは現在、小島病院に入所されており、ベットの上での生活が長いものの、健康状態は良好とのこと。製缶工場に勤め、しつけに厳しい、働き者のお母さんだったそうです。この日、お祝いにかけてつけた91歳になる妹さんやひ孫たちから花束とケーキをもらおうと、ワキさんは朗らかな笑顔を見せられました。



樋口 友市さん (山代町城)
2月5日贈呈 (99番目)

樋口友市さんは少し耳が遠いほかは、いたって健康。米作りやみかん栽培など長い間、農業とともに生きてきたという友市さんは、98歳になるまでサツマイモづくりなどの農作業をしていたそうです。塚部市長から記念のプレートが読み上げられ、贈呈があると、友市さんはうれし涙を流しながら、喜んでおられました。

四季の詩

中天の闇統ばす春の月

栄町

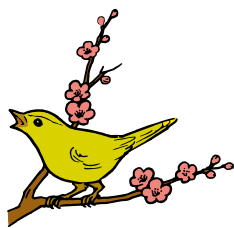
池田 青令

梅まつり雪もまじりて賑はへり

園児らの太鼓びびく梅園

堀町

田中 文子



食のまちづくりフォーラム



ゲストの女優・吉田真希子さん

『食のまちづくり月間』推進中の2月1日、食のまちづくりフォーラムが市民センターで開催されました。

このフォーラムは、食育を通して自然や人のつながりを大切にする心を養い、『食』は命の源であるとの認識を高めるために開かれたものです。女優で『ベジフルビューティーアドバイザー』の吉田真希子さんをゲストに迎え、伊万里保健福祉事務所長 仲井宏充さんとの食育トークショーのほか、食育に取り組む優良事例発表などがありました。



吉田真希子さん(右)と仲井宏充所長(左)による食育トークショー

『野菜を食べて 健やかに美しくおいしく 楽しくバランスよく』をテーマにした食育トークショーの中で、講師の女優・吉田真希子さんは、ベジタブル（野菜）とフルーツ（果物）の『ベジフル』をたくさん食生活に取り入れたバランスのよい食事の取り方や効果・効能から考えた簡単レシピなどを紹介。また、茶碗をひと回り小さくするだけでもダイエットに十分効果があるなど、わかりやすく話してくれました。

優良事例発表では、3つの団体がこれまでの取り組みを発表。『伊万里・食と農を考える会』の金子弘子さんは、地元食材を使ったメニューの開

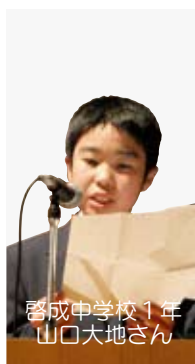
発からふるさと薬膳レストランの開催などの活動内容を発表しました。

次に『啓成中学校PTA』の吉富宏美さん、松尾真寿美さんと啓成中学生徒4人が、朝ごはん作りを通して、中学生の食と生活リズム、基本的な生活習慣の定着に向け、家庭と学校が連携して取り組んだ事例を発表しました。

最後に『川内野コメCOM E倶楽部』の幸松伝司さんが、農村と都市との交流である『グリーン・ツーリズム』の実践活動を発表。会場を訪れた人たちは3団体の発表に熱心に聞き入っていました。



伊万里・食と農を考える会 金子弘子さん



啓成中学校1年 山口大地さん



川内野コメCOME倶楽部 幸松伝司さん

ほほえ美さん

かじやま むぎこ
梶山 麦子さん
(23歳)

- ★大川内町福野
- ★いて座・A型



★お仕事は
看護師の母に憧れ、小島病院に勤務して2年目になります。現在、理学療法士として、患者さんのリハビリのお手伝いをさせてもらっています♪より多くの患者さんを元気にしたいですね

★休日の過ごし方は
友人と一緒に、いろんなスポーツを楽しんでいます♪特にスノボは好きですね(^^)

★趣味は
料理です♪まだ現れていない未来の旦那様のために、料理教室で勉強中です♡

★好きな男性のタイプは
頑張りやさんで、誠実、笑顔のかわいい人ですね★

わが家の

アルバム

いけなが ようこ
池永 葉子ちゃん (3歳)
(3か月)

- ★栄介・直子さんの長女
- ★立花町東円蔵寺



わたしはパズルや絵本、塗り絵とか、いろ〜んなものに興味津々な早〜く大きくなってママの料理のお手伝いや『桔梗屋』と『せいら』のお店のお手伝いをしたいです(^^) もちろん、パパも一緒にね♡

【写真右】有田町役場東出張所をスタートする1区の選手たち【写真下】SUMCOの2区・古賀慶彦選手から3区・山浦晃選手へたすきをリレー（大坪公民館前）



第62回 東西松浦駅伝

冬の松浦路を舞台に健脚を競う第62回東西松浦駅伝大会が2月1日、有田町役場東出張所から唐津神社までの8区間59・8キロで行われました。

伊中校区体協3位、青嶺中校区体協4位

SUMCO 追撃及ばず 連続2年2位

レースは前半、昨年優勝の玄海町体協が2位SUMCOに1分47秒の差を付けて首位の折り返し。伊中校区体協の北村弘樹選手はエース区間の

【総合成績】

順位	体協	記録
1	玄海町体協	3時間21分06秒
2	SUMCO	3時間21分53秒
3	伊万里中校区体協	3時間28分40秒
4	青嶺中校区体協	3時間30分48秒
5	伊万里市消防署	3時間32分07秒
6	鬼塚地区体協	3時間33分25秒
7	唐津中部体協	3時間33分35秒
8	七山体協	3時間33分57秒
9	有田町体協	3時間34分38秒
10	山代町体協	3時間35分41秒
11	鏡体協	3時間36分27秒
12	伊万里市役所	3時間40分25秒
13	松浦町体協	3時間41分39秒
14	浜玉町体協	3時間42分12秒
15	二里町体協	3時間46分55秒
16	南波多町体協	3時間46分58秒
17	肥前町体協	3時間47分52秒
18	相知町体協	3時間55分04秒
特別出場	唐松選抜	3時間29分37秒
	伊西選抜	3時間37分31秒

【区間賞】

緑字は区間新

区間	選手名	記録
5区(9.2km)	北村弘樹 (伊万里中校区)	29分51秒
7区(6.8km)	立石裕貴 (SUMCO)	22分59秒
8区(7.9km)	梅村昭仁 (SUMCO)	25分58秒



伊万里中校区体協 北村弘樹選手

3年連続区間新！
5区を激走。3年連続の区間新記録を達成し、チームを前半3位に押し上げました。後半は7区立石裕貴選手、8区梅村昭仁選手の連続区間賞などの活躍でSUMCOが追撃、首位でゴールテープを切りました。しかし玄海町体協が1分遅れでゴールして累計トップを守り、SUMCOは累計47秒差の2位となりました。続いて3位に伊中校区体協、4位に青嶺中校区体協、5位に伊万里市消防署と伊万里勢が上位に食い込みました。

男子 優勝 伊万里クラブ
準優勝 Deer Xing
女子 優勝 嬉野クラブ
準優勝 伊万里クラブ

大会には市内外から男子8チーム、女子4チームが参加し、熱戦が展開されました。なお、上位の成績は次のとおりです。



第34回伊万里市長杯バスケットボール大会が2月8日、国見台体育

市長杯バスケットボール大会 男子 伊万里クラブ 優勝！

3月の町民スポーツ

- 1日(日)
 - 牧島町民グラウンドゴルフ大会 8時30分開会 牧島小学校
 - 大坪地区ニュースポーツ アジャタ大会 9時開会 大坪公民館
- 8日(日)
 - 東山代町民ニュースポーツ大会 8時30分開会 国見中学校体育館

3月の市民スポーツ

- 8日(日)
 - 市民ソフトテニス大会 9時開会 国見台庭球場
- 8日(日)～
 - 市軟式野球春季選手権大会 9時開会 国見台野球場
- 15日(日)
 - 各町対抗卓球・ラージボール卓球大会 9時開会 国見台体育館
- 20日(金・祝)
 - 伊万里"スプリング"スポーツデイ 8時30分開会 国見台体育館ほか
- 29日(日)～
 - 市長旗争奪ソフトボール春季選手権大会 8時30分開会 国見台球技場
- 4月5日(日)
 - 伊万里ウオーク2009
 - 15km・12km 9時スタート
 - 6km 10時スタート
 スタート・ゴール 国見台陸上競技場



市民センター前で市民の
大声援を受けながら2日
目前半をトップでゴール
する平山竜成選手



↑2日目は12区・川久保優介
選手(右端)の区間賞で好スタ
ート(嬉野市嬉野総合支所前)

第49回郡市対抗 県内一周駅伝

伊万里市



躍進賞！総合3位

16市郡13チームの代表選手
が全34区間298.1kmを櫻で
つなぐ第49回郡市対抗県内一周
駅伝大会が2月13日から15日ま
での3日間、早春の肥前路を舞
台に繰り広げられました。

レースは1日目、8区永益
邦弘主将の区間賞など堅実に
たすきをつなぎ、伊万里は日
間4位につけました。

2日目は、出だしの12区で
川久保優介選手が区間賞と好
スタート。前半最終区の15区
は2位でたすきを受けた平山
竜成選手が激走。トップに抜
け出して地元伊万里に入り、
市民の大声援に迎えられる。市
民センターにゴールしまし
た。その後も安定したたすき

【総合成績】

順位	選手名	記録
1	佐賀	16時間09分19秒
2	唐津・玄海	16時間10分37秒
3	伊万里	16時間10分51秒
4	小城	16時間15分37秒
5	武雄	16時間47分48秒
6	神埼・吉野ヶ里	16時間49分26秒
7	杵島	16時間52分15秒
8	鳥栖	16時間56分24秒
9	三養基	17時間15分37秒
10	嬉野・太良	17時間20分38秒
11	鹿島	17時間45分45秒
12	西松浦	18時間10分08秒
13	多久	18時間39分49秒

【区間賞】

区間	選手名	記録
8区(8.1km)	永益邦弘	27分20秒
12区(10.5km)	川久保優介	33分15秒
28区(8.9km)	佐々木隆文	27分57秒
33区(5.3km)	立石裕貴	16分43秒

【優秀賞】 北村弘樹 平山竜成

【伊万里市の3日間の成績】

	記録	順位	累計
1日目	5時間57分17秒	4位	4位
2日目	5時間59分08秒	1位	2位
3日目	4時間14分26秒	3位	3位



18区・岩永美優選手から
19区・佐々木博文選手へた
すきリレー(唐津市千々賀)

リレーで日間1位を獲得、総
合2位に浮上しました。
最終日は、スタートの25区
北村弘樹選手の力走などで、
前半終了時点で初めて総合ト
ップに立ちましたが、後半、
佐賀、唐津・玄海の猛追を受
け、総合3位となりました。
『櫻愛』をテーマにチーム一
丸となつて3日間のレースを
戦い抜いた伊万里市チームは、
昨年からの7分53秒タイムを縮
めて『躍進賞』を獲得しました。

大会は、市内の11道場から
選手100人が出場し、団体戦と
個人戦で白熱した戦いを繰り
広げました。
また、今回の大会は『平成
20年度伊万里市剣道連盟剣道
錬成大会』も兼ね、基本競演
の審査も行われ、ちびっ子剣
士たちは日頃の練習の成果を
披露しました。
なお、上位の成績は下記の
とおりです。

スポーツ少年団剣道交流大会
低学年 松武館
高学年 久原剣道
優勝!

団体戦(基本競演)		
順位	小学低学年	小学高学年
1	赤門館	久原剣道
2	明星館	無尽館
3	練心館	済美館
	松武館	練心館

団体戦(試合)		
順位	小学低学年	小学高学年
1	松武館	久原剣道
2	明星館	無尽館
3	無尽館	松武館
	黒川少年	練成館

個人戦(男子)			
順位	小学1,2年	小学3,4年	小学5,6年
1	峯 隆貴 (済美館)	加唐 俊矢 (済美館)	徳永 勝太 (明星館)
2	牧瀬 謙斗 (済美館)	中村 優希 (無尽館)	中尾 穂孝 (松武館)
3	金子 晴哉 (久原剣道)	福田 恒青 (黒川少年)	境 秀人 (無尽館)
	山崎 耕平 (久原剣道)	中尾 瑞希 (松武館)	井上 大希 (済美館)

個人戦(女子)		
順位	小学4年以下	小学5,6年
1	山口 真由 (明星館)	立石 梓 (明星館)
2	大塚はるか (松武館)	永元 美妃 (済美館)
3	永瀨あかり (赤門館)	宮崎 茜 (練心館)
	田中 麻友 (済美館)	緒方 萌子 (赤門館)

お知らせ

いまり浪漫大学
『お別れ講演・対談』

日時 4月17日(金)
午後6時 開場
午後6時30分 開演

会場 市民会館
内容

▽1部 浅野史郎氏講演
演題『伊万里から変わる日本』



前宮城県知事 浅野史郎氏

子育て支援センターに
遊びにきませんか

子育てに関する悩みや相談を受け付けています。ひとりで悩まずにお気軽にご相談ください。

①つくしんぼランド(要申込)
就園前の乳幼児とその保護者が集い、歌や簡単な工作などを行います
日時 3月11日(水)、18日(水)
午前10時～正午
場所 市民図書館ホール

②ほっほママのつどい(要申込)
『ミニコンサート』ゲスト:池田ひとみ先生
就園前の乳幼児とその保護者
日時 3月3日(火)
午前10時20分開演
場所 市民センター・リハーサル室

◆申込・問合せ先
子育て支援センターほっほ
(☎☎5197)



▽2部 対談

浅野氏&古川康 佐賀県知事
※平成20年度会員以外の方も、チケットを購入してご覧いただけます(限定200枚、1枚1000円)
※3月19日(木) 午後4時まで販売します
※手話通訳を希望する人は、ご連絡ください

●チケット販売・問合せ先
いまり浪漫大学事務局(生涯学習センター内)
(☎☎29613)

固定資産縦覧帳簿の
縦覧・課税台帳の縦覧

固定資産縦覧帳簿の縦覧・固定資産課税台帳の縦覧が

期限間近!
ご使用はお早めに
3月末まで



つる・かめ敬老祝商品券

昨年の敬老の日に88歳・90歳・99歳・100歳以上の人に交付した『伊万里市つる・かめ敬老祝商品券』の使用期限は3月31日です。まだ使用されていない場合は、早めに使用されますようお願いいたします。

また、特定事業者が行う商品券の換金期限は4月10日(必着)です。請求漏れのないようにお願いします。

●問合せ先 長寿社会課高齢福祉・介護認定係
(☎☎2155)

また、納税義務者などは固定資産課税台帳(名寄帳)を閲覧することができません。
●縦覧期間
4月1日(水)～7月31日(金)
●閲覧期間 4月1日(水)～随時
●土・日・祝日を除く
※4月4日(土)、5日(日)は「3月末および4月初めの土・日開庁」により、午後1時から午後5時まで縦覧・閲覧ができません

きます。固定資産税の納税者は、平成21年度の土地価格等縦覧帳簿および家屋価格等縦覧帳簿を縦覧することができます。

検察審査会が
統合されます

●会場・問合せ先 税務課固定資産税係(☎☎2149)
検察審査会は、検査官が犯罪の嫌疑を受けている被疑者を裁判にかけず不起訴処分にしたことの、よしあしを審査するところです。

●問合せ先 佐賀検察審査会(佐賀地方裁判所内)
(☎095233161)
武雄検察審査会は、平成21年4月1日に佐賀検察審査会に統合されますので、同日以降に申し立てを行う場合は、佐賀検察審査会あてに申し立てをしてください。

夏の婚礼承り中
SUMMER CHESTER BRIDAL
サマーチェスターブライダル

夏ならではの結婚式を個性豊かなスタッフがトータルプロデュース! 今夏の結婚式が熱いです!



ロイヤルチェスター伊万里
ROYAL CHESTER
IMARI

〒848-0041
佐賀県伊万里市新天町 520-6
Tel 0955-22-2021

参加しませんか
料理教室と粘土教室



- 市同和教育集会所では、4月から女性を対象とした料理教室と粘土教室を開催します。ぜひご参加ください。
- 受講資格 市内在住の女性
- 開催日
- ▽料理教室(全6回)
 - 4月から9月までの毎月第1水曜日
 - 粘土教室(全12回)
 - 4月から平成22年3月までの毎月第2金曜日
- 時間 午前9時30分〜正午
- 会場 市同和教育集会所(立花台二丁目)
- 受講料 無料
- ※材料費は別途必要です
- 申込期限 3月19日(木)
- 申込・問合先 市同和教育集会所 (☎277462)

ぼしゅう

第8回西日本伊万里
凧あげ大会参加募集

日時 3月8日(日)

午前10時〜午後4時

※小雨決行、雨天の場合は翌週に延期します

会場 イマリンビーチ

参加料 無料

参加資格

自作の凧で、自分で操作できる人

受付時間 午前9時〜11時

競技内容

▽子どもの部と大人の部(中学生以上)に分けて行います

▽安定性・形状・アイデアなどを審査し、各賞を決定します

問合先 西九州伊万里凧あげ大会事務局(JA伊万里黒川支所 岩野)

(☎272151)



フリーマーケット
『にこにこ広場』開催

日時 3月20日(金・祝)

午前10時〜午後3時

場所 旧ポリテクセンター

1駐車場(東山代町里)

出店者募集

参加費 500円

▽区画 3坪×3坪

※住所・氏名・電話番号を記入のうえハガキまたはファックスでお申し込みください

申込・問合先 〒849-4282 東山代町里359-4

地域活動支援センターにこにこいまり (☎FAX 2813353)

佐賀県さわやかスポ
レク祭参加者募集

第13回佐賀県さわやかスポーツ・レクリエーション祭が鹿島市・嬉野市・太良町の会場を中心に開催されます。皆さんの参加をお待ちしています。

期日 5月24日(日)

会場 嬉野総合運動公園(嬉野市)ほか

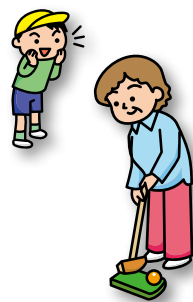
実施種目 グラウンド・ゴルフなど24種目、ニュース

ポーツ体験コーナー

参加資格 佐賀県民であればどなたでも参加できます

※種目によっては出場チーム

- 数などに制限がある場合があります
- 参加料 1人800円
- 申込方法 所定の用紙に参加料を添えてお申し込みください
- 申込期限 4月13日(月)
- 申込・問合先 体育保健課 (☎233187) または各町公民館



パブリックコメントの結果

伊万里市一般廃棄物処理基本計画(案)に対する意見募集の結果1件の意見提出がありました。意見の概要と市の考え方を下記のとおり公表します。

- 公表する場所 環境課、情報広報課市民サービス係、各町公民館、市民図書館(市ホームページでもご覧になれます)
- 公表する期間 3月2日(月)〜31日(火)
- 問合先 環境課リサイクル推進係 (☎232145)

フリーマーケット出店者募集!

ご家庭の不要品などを売ってみませんか?



宗政酒造蔵開きにてフリーマーケットを開催します。お誘いあわせの上ご参加お願い致します。

出店条件 18歳以上の方(保護者同伴での参加は可)

開催日 3月21日(土)・3月22日(日)

場所 佐賀県西松浦郡有田町戸矢乙340-28 宗政酒造株式会社 蔵前広場(有田ポーセリンパーク内)

参加料 2日間で3,000円(1日1,500円)

お申込・お問合せ先

宗政酒造株式会社 蔵開き実行委員会 山口まで
TEL:0955-41-0020 FAX:0955-41-0021
e-mail:munemasa@nonnoko.com

※飲食の販売はお断りしております。※場所はこちらで指定させていただきます。

平成 21 年度 国家公務員採用試験

国家公務員 I 種

受験資格 ①昭和 51.4.2～昭和 63.4.1 生まれの人
②昭和 63.4.2 以降生まれで大学卒業、平成 22.3 までに卒業見込みおよび人事院が同等と認める人

受付期間 4月1日(水)～8日(水)

1次試験 5月3日(日)

国家公務員 II 種

受験資格 ①昭和 55.4.2～昭和 63.4.1 生まれの人
②昭和 63.4.2 以降生まれで大学・短大・高専を卒業、平成 22.3 までに卒業見込みおよび人事院が同等と認める人

受付期間 インターネット 4月11日(土)～15日(水)
郵送または持参 4月13日(月)～22日(水)

1次試験 6月21日(日)

国税専門官

受験資格 ①昭和 55.4.2～昭和 63.4.1 生まれの人
②昭和 63.4.2 以降生まれで大学卒業、平成 22.3 までに卒業見込みおよび人事院が同等と認める人

受付期間 4月1日(水)～14日(火)

1次試験 6月14日(日)

労働基準監督官

受験資格 ①昭和 55.4.2～昭和 63.4.1 生まれの人
②昭和 63.4.2 以降生まれで大学卒業、平成 22.3 までに卒業見込みおよび人事院が同等と認める人

受付期間 4月1日(水)～14日(火)

1次試験 6月14日(日)

法務教官

受験資格 ①昭和 55.4.2～昭和 63.4.1 生まれの人
②昭和 63.4.2 以降生まれで大学・短大・高専を卒業、平成 22.3 までに卒業見込みおよび人事院が同等と認める人

受付期間 4月1日(水)～14日(火)

1次試験 6月14日(日)

申込用紙の請求方法 返信用封筒(角形2号、140円分(国税専門官については120円分)の切手貼付、宛先・請求試験名明記)を同封した封筒に、請求する試験名を朱書きし、下記問合せ先へ送付してください

問 合 先 人事院九州事務局第二課試験係
〒812-0013
福岡市博多区博多駅東2-11-1
(☎092-431-7733)

光化学オキシダント(スモッグ)に注意

目やのどなどに刺激を与える『光化学オキシダント』の大気中の濃度が、年々上昇しています。光化学オキシダントは、目には見えず、臭いもありませんが、濃度が高くなると目やのどが痛むなどの症状がでることがあります。一定の濃度(0.12ppm)を超えると佐賀県知事より『光化学オキシダント注意報』が発令されます。外出を控え、特に屋外での激しい運動を避けてください。また、自動車

の使用も控えてください。「目がチカチカする」「のどが痛い」などの症状が出た場合は、洗眼、うがいをして十分に休んで室内で休息し、症状が改善しない場合は、医療機関で受診してください。

●**光化学オキシダントって何?**
自動車の排気ガスや工場の煙などに含まれる大気汚染物質が太陽の強い紫外線を受けて化学反応を起こすと『光化学オキシダント』が発生します。その濃度が高くなると空

に白い「もや」がかかったような状態を『光化学スモッグ』と呼びます。日差しが強く、気温が高く、風の弱い日は要注意です。

●**注意報はどうやって伝えられるの?**
テレビ、ラジオ、インターネットなどを通じて注意を呼びかけます。また『防災ネットあんあん』では、注意報の情報を携帯電話などに直接メール配信します。

●**外出する前にオキシダント濃度を知ることができるの?**
佐賀県内の光化学オキシダ

◆**防災ネットあんあん登録方法**
携帯電話などのインターネット機能を使って、登録サイト(<http://esam.jp/>)にアクセスするか、下記のQRコードを携帯電話で読み取ってアクセスしてください



『防災ネットあんあん』QRコード

ント濃度を携帯電話向けサイトで確認できます。
<http://www.saga-taiki.jp/oksidanttojyoho.php>
●**問合先** 環境課生活環境係
(☎2144)

広告

エコ印刷始めました。 現像薬品を使用せず、高精細な品質の上、環境に配慮した水なし印刷への取り組みをしています。

環境にやさしい点
(1) 水なし印刷では、湿し水関連の廃液を一切排出せず、作業環境も改善。
(2) 版の作成行程においても現像液を使用しない為、非常にクリーン。
(3) 立上りの早さから換紙を大幅に減らし、産業廃棄物の削減が可能。

伊万里の企業を応援します。お気軽にご相談ください。

リーフレット・ポスター・チラシなど低価格、高品質で応援します。
PRポスター B/2判 1枚からでも承ります。

☎0955-23-5808

y-nishida@sanko-jpn.com

担当
西田

株式会社 三光

〒848-0022 佐賀県伊万里市大坪町乙4161-1

3月の行事

市民センター ☎②3911

1日(日) 9時開演 無料

平成20年度伊万里市地域婦人大会

7日(土) 14時開演 無料

九州ろうきんイベント

佐賀にわか上演と映画『母べえ』上映会

8日(日) 13時30分開演 無料

佐賀県リズムダンス研究会伊西地区発表会

29日(日) 14時開演 無料

創立30周年記念

第17回伊万里少年少女合唱団発表会

市民会館 ☎②7105

22日(日) 13時30分開演 無料

伊万里高校ブラスバンド部定期演奏会

市民図書館 ☎③4646

★春休み子ども上映会

『ムーミン谷の彗星』(62分)

3月20日(金・祝) 14時30分～15時40分

『ハリー・ポッターとアズカバンの囚人』(142分)

3月29日(日) 14時30分～16時55分

★3月の休館日 26日(館内整理日)

2日、9日、16日、23日、30日

※20日(春分の日)は開館しています

3月の市民相談

■会場：市役所1階市民相談コーナー

■時間：10時～15時 無料・秘密厳守

- | | |
|-----------------|---------------|
| ① 法律相談第2・4回 | 11日・25日(弁護士) |
| ② 暮らしのトラブル相談第1回 | 5日・4月2日(司法書士) |
| ③ 暮らしの知恵相談第3回 | 19日(公証人) |
| ④ 行政相談第2回 | 13日 |
| ⑤ 人権相談第1・3回 | 3日・17日 |
| ⑥ 消費生活相談毎週水金 | ※祝日を除く |

※①・②・③は、市民サービス係まで予約してください

●社会保険相談 会場：1階面接室(市民ロビー前)

毎週金曜日 9時30分～15時

●健康相談 会場：市民ロビー

毎月第1火曜日 13時30分～15時

●身障者相談 会場：1階面接室(市民ロビー前)

毎月第4月曜日 10時～15時



アポイントメントセールスにご注意を!

「抽選に当たったので景品を取りに来て」「特別モニターに選ばれた」など有利な条件を強調して電話で呼び出し、宝石や絵画などの高額な商品を契約させる商法です。

●ポイント

- ①「当選しました」「プレゼントします」などの甘い言葉に注意しましょう
- ②突然の電話に応じて、相手の指定する場所に出かけていくのは危険です
- ③契約書面を受け取った日を含めて、8日以内であればクーリングオフできます

◆問合先 情報広報課市民サービス係 ☎③2136

家庭で
できる!

今月の省エネと 地球温暖化防止対策



■問合先 環境課生活環境係

☎③2144

アイドリングストップを心がけましょう

駐停車するとき、排気量2000ccの車でドライブシフト・エアコンONでは10分間に約260cc(年間95%)の燃料を消費します。

また、ニュートラルシフト・エアコンオフの場合でも約140cc(年間51%)の燃料を消費します。

待ち合わせや荷物の積みおろしのための駐停車のときは、エンジンを止めて、ガソリンを節約できるアイドリングストップを心がけましょう!

■(財)省エネルギーセンターのホームページを参考に作成 <http://www.eccj.or.jp/>

広告



自費出版

まずはお問い合わせください。

TEL 0955-23-5808

株式会社 三光

〒848-0022 佐賀県伊万里市大坪町乙4161-1

日記や写真
そのひとつひとつが
その時代の
あなたを甦らせる。
あの日あの時の
思いを伝えたい……





防火の大敵「火遊び鬼」と梨の大敵「台風鬼」を退治！



南波多保育園で『防火豆まき』



園児たちは手作りのかわいい鬼のお面を付けました

2月3日の節分に、市内の保育園や幼稚園7か所で、消防士による防火の講話と豆まきが行われました。これは、市消防本部北分署と東分署が、幼年期における防火意識の向上を図ることを目的に毎年行っているものです。

南波多保育園には、東分署の消防士が扮した赤鬼の「火遊び鬼」と「台風鬼」が現れ、園児たちとご対面。迫力ある鬼たち思わず泣き出した園児もいましたが、そこに防火キャラクター「キュートくん」とJ.A.キャラクター「梨万里くん」が登場。

各年代の丑年生まれが豆まき



皆さん丑年生まれです！

みなで「鬼は外、福は内、火遊びはしません」と叫びながら豆をまき、鬼たちを退治しました。豆まきが終わると、火の用心を約束し、鬼たちと仲直りした園児たちは、笑顔で一緒に記念写真に納まっていました。

また、伊万里神社では「猛牛会」の節分祭が行われました。これは今年の干支・丑年にちなみ、市内の丑年生まれの人たち53人が一堂に集まり、豆まきを行ったものです。豆まきの後、福引き抽選会も行われ、会場は大いにぎわいました。



人のうごき

平成 21 年 2 月 1 日 現在		
●人口	58,435 人	(+ 18)
●男	27,891 人	(+ 10)
●女	30,544 人	(+ 8)
●世帯	21,750 世帯	(+ 15)
	()	は前月比

広報 伊万里 2009-3

■発行日／平成 21 年 3 月 1 日
 ■発行編集／伊万里市情報広報課広報係
 (0955)23-4313 (ダイヤルイン)
 〒848-8501 佐賀県伊万里市立花町 1355 番地 1
 ■伊万里市のホームページ
<http://www.city.imari.saga.jp/>
 ■印刷／株式会社 三光



業者委託を一部廃止し、職員が交替で清掃することで経費の削減を図りました。今後、知恵を絞って改革・改善、市民サービスの向上につなげていきたいと思っております。

市職員の「政策企画研修発表会」が2月18日、市役所で行われました。これは、職員の政策立案能力を高め、市民サービスの向上につなげていこうとするもので、今回は4人1組で研修に取り組んだ2グループが「地域の教育力を高めよう」地域人材バンク」などの研修成果を発表しました。公務員に厳しい視線が注がれる昨今。私たち市職員は、このような政策立案研修を行う一方で、知恵を出し合って業務の改革・改善を図っています。中には体を使って経費削減につなげた事例も。以前から行っていた庁舎の庭園清掃に加え、昨年4月からは庁舎内清掃の

編集室から