

# 伊万里



**この春、伊万里市は  
市制施行55周年を迎えました**

2009  
(平成21年)

**4** 月  
April

No.662 Contents 目次

|                     |    |
|---------------------|----|
| 特集 『地域の力』は『市民の力』から… | 2  |
| 広がる『男女協働参画』の取り組み…   | 6  |
| インフォメーション伊万里…       | 8  |
| みんなの広場…             | 14 |
| ほがらかページ…            | 16 |
| スポーツ…               | 18 |
| 教育と文化…              | 19 |
| くらしのチャンネル…          | 20 |
| すごいぞ！伊万里の中学生…       | 24 |

今月の  フォト

昭和29年4月1日に2町7か村の合併により誕生した伊万里市は、この春、市制施行55周年を迎えました。11月に55周年記念式典を行います。写真は、市内に数ある新旧の桜の名所のうちの4か所。これからも毎年春には美しい花を咲かせて、伊万里市の『誕生日』を祝ってくれることでしょう。

# 21世紀市民ゆめづくり計画支援事業を通して考える『夢のあるまちづくり』



## 地域の力は

## 市民の力から



### 特集

伊万里市では、市民と行政との協働による新しい伊万里、楽しい夢のある伊万里を実現するため、市民からまちづくり計画やアイデアを募集し、その実現を支援する市民提案型補助事業『21世紀市民ゆめづくり計画支援事業』を行っています。平成14年度にスタートしてから、これまで24の事業が実施されました。地域おこし、ボランティア活動、環境対策、青少年の健全育成など、各種団体が幅広いテーマで活動を行い、大きな成果をあげています。

今回の特集では、21世紀市民ゆめづくり計画支援事業の実施内容を紹介するとともに、この事業をきっかけに新しい『地域おこし』につながっている取り組みにスポットを当て、『地域の力をつくる市民の力』について考えていきます。

21世紀市民ゆめづくり計画支援事業 実施一覧

|    | 団体名                  | 主な活動内容                     | 実施年度(平成) |
|----|----------------------|----------------------------|----------|
| 1  | 西九州伊万里風あげ大会実行委員会     | 『西九州伊万里風あげ大会』の開催           | 14~16    |
| 2  | 三〇(さんわ)会             | 『伊万里の昔ばなし』の発行              | 14~16    |
| 3  | ファンタジア実行委員会          | よさこい踊りの普及、楽曲制作             | 14~16    |
| 4  | 伊万里子ども劇場             | ログハウス『ひ・み・つ 子ども基地』の建設      | 14~16    |
| 5  | 波多津町物産振興懇話会          | 農水産物直売所を核とした町振興計画の策定       | 14       |
| 6  | 『伊万里の食を豊かに』実行委員会     | 伊万里食三昧レシピ集の発刊              | 15~17    |
| 7  | 大坪塾                  | 国登録有形文化財『前田家住宅』の所蔵品調査      | 15~17    |
| 8  | プロジェクト貝              | チュウチュウ貝の試験養殖・生態研究          | 15~17    |
| 9  | 六仙寺 六日会              | たきたか山への植林、東屋の建設            | 15~17    |
| 10 | 伊万里エイサー隊             | エイサーの習得・普及                 | 16~18    |
| 11 | 二里町まちづくり促進協議会        | 二里町まるごと博物館(ウオーキングマップの設置など) | 16~18    |
| 12 | 環境絵本の会               | 環境啓発紙芝居の作成、紙芝居の実演          | 16・17    |
| 13 | 深交会                  | 大平山への道3.5kmに菜の花を植栽         | 17・18    |
| 14 | 伊万里わくわく映像塾実行委員会      | 映像制作の指導、地域の記録映像作成          | 17~19    |
| 15 | 根っこの会                | 農家レストラン『よってみんな』の改修、備品整備    | 17~19    |
| 16 | 波多津竹炭研究会             | 竹炭・竹炭酢の利用方法、特産品化の研究        | 17       |
| 17 | 秋鼓会                  | トントン祭りの記録化、継承              | 18       |
| 18 | JA伊万里梅部会女性部いまり梅加工研究会 | 梅加工品の開発、研究、商品化             | 18~20    |
| 19 | 伊万里お菓子倶楽部            | お菓子をテーマとしたまちづくりの調査、研究      | 18       |
| 20 | いまり(菜の花)の会           | 環境に関する啓発活動、菜の花栽培の試験、研究     | 18       |
| 21 | いまり(菜の花)の会           | 菜の花栽培と食用油生産、廃食油の燃料化研究      | 19~      |
| 22 | 伊万里市観光ボランティアガイドの会    | お宝マップの作成、お宝50選への観光ルート開発    | 19~      |
| 23 | 牧島のカプトガニとホテルを育てる会    | カプトガニの保護、ホテル生息環境づくり        | 20~      |
| 24 | 波多津町開発促進協議会          | 塩焚き、炭焼きを通じた世代間交流の促進        | 20~      |

▼21世紀市民ゆめづくり計画支援事業  
新しい伊万里、夢のあるまちづくりを推進するため、市民の皆さんの自主的な活動を支援するものです。『アイデア立案部門』と『まちづくり計画実施部門』に分かれ、3人以上のグループなど所定の条件を満たす市民団体が、取り組みた

い事業を応募し、市民公募委員などで構成する『市民まちづくり推進会議』の審査を経て、採用の可否が決まります。アイデア立案部門は1年間・10万円以内、まちづくり計画実施部門は最長3年間で総額180万円を限度に補助を受けることができます。

※ 緑字はアイデア立案部門、黒字はまちづくり計画実施部門

## ■ふれあい広場ゆめづくり

### 波多津町開発促進協議会

本市唯一の漁港内にある『ふれあい広場』を核に事業展開を行っており、塩焚き、炭焼き活動を通じた世代間交流を中心に観光ツアーの誘致も行われています



波多津ふれあい広場に作られた塩焚き釜。3月7日に福岡市からツアー客 28 人が訪れ、塩づくりを見学しました



天然ミネラルたっぷりの『波浦の塩』

3月3日、ふれあい広場が『FBS めんたいワイド』で生中継

## 波多津産『天然塩づくり』に町民の力が結集



波多津町開発促進協議会 会長 井手昭さん (波多津町浦)

波多津町では、波多津漁港の『ふれあい広場』の運営など、いろいろな『まちおこし』につながる取り組みを行っています。今回スタートした『天然塩づくり』もその一環です。

昭和20年代、波多津町では塩焚きが盛んに行われていました。近年、健康志向から天然塩の人気が高まっており、波多津で再び『塩焚き』を行うことでまちおこしにつながれないか検討しています。人材、場所、資金の3つ

がネックと考えていましたが、人材は、昔、塩焚きに携わっていた人がいましたし、場所は、波多津ふれあい広場ができて、その一角を利用できるようになりました。残る問題は資金で、町のまちづく

り予算から積み立てていましたが、ゆめづくり事業を活用できるように、小屋の建設、塩焚き釜の製作などの基盤整備を図り、スタートできるようにになりました。

沖合30kmのきれいな海水を船でくんできて、1日10時間ずつ、3日間で延べ30時間かけて塩ができていきます。15人が交替で塩づくりに携わっており、もちろんボランティアで、弁当代を支給する程度です。釜の中の汚泥を抜くほ

か、できた塩の中から不純物を手作業で取り除いたりしながら、1トの海水から30kg弱の『波浦の塩』が完成します。

塩焚きに従事する皆さん、小屋を建てた大工さん、海水をくんできてくれる漁師さん、焚きつけ用の木材を提供してくれる製材所など材料費や燃料費を除きすべて町民のボランティアで運営しており、町民の力が結集して成り立っていると言えます。

まだスタートしたばかりで手探り状態ですが、子どもからお年寄りまで、幅広い年齢層の町民がこの広場に集い、塩づくりに一緒に取り組むことで町民の一体感を作り、町の活性化につながりたいと思っています。『波浦の塩』として、ふれあい広場で250g入り1袋500円で販売していますが、天然ミネラルたっぷりで美味しいと好評ですよ。

伊万里には美味しい農畜産物がたくさんあるのに、味の基本となる『塩』は他の産地のものが使われています。伊万里産の農畜産物に、伊万里産の天然塩を使った『純粋の伊万里の食べ物』をみんなが手軽に味わえるようになればいいですね。

## ■カブトガニとホタルの里づくり

### 牧島のカブトガニとホタルを育てる会

カブトガニの産卵を観る会、竹灯籠まつりコンテスト(写真)や『ホタル慰問』など、市の天然記念物に指定されているカブトガニと、ホタルが生息する自然環境の保護を目的に各種啓発活動を展開しています。



## ■地域を菜の花色に、シニアの菜の花プロジェクト

### いまり(菜の花)の会

アイデア立案部門での調査・研究を経て、まちづくり計画実施部門で事業採択を受けました。菜の花を地域に広げ環境保全を図りながら、菜種油の製造(写真)や保育園児による菜の花図画展などを開催しています。



## ■伊万里わくわく映像塾

伊万里わくわく映像塾実行委員会

次世代を担う人材の育成を目的に、専門家などを講師に迎え映像制作を通じてものづくりの楽しさを中学生に伝えています。毎年秋に開催されている「伊万里・黒澤映画祭」で作品の発表を行っています。



## ■伊万里の地域活性化と観光振興

伊万里市観光ボランティアガイドの会

市制施行50周年を記念して制定された『伊万里のお宝50選』を活用し、独自に『お宝マップ』を作成。本市の新しい観光資源の開発を行っています。マップを活用したお宝めぐりツアーは大好評を得ています。



## 美しい海と山、黒川町の魅力を広めたい

『西九州伊万里凧あげ大会』は、今回で8回目を迎えることができました。取り組みのきっかけは、イマリンビーチがオープンし、市内外の人に美しい海と山に囲まれた『黒川町の魅力』を知ってもらいたいと思ったことです。

平成14年度からのゆめづくり事業の活用で、看板、のぼり旗の購入など、凧あげ大会を続けていくための基盤整備ができました。その後、いまり夢みさき公園もできて、こ



西九州伊万里凧あげ大会  
実行委員長 吉田直広さん  
(黒川町大黒川)

こイマリンビーチ周辺は市内でも魅力的なエリアになり、喜んでいきます。毎回、開催のための資金集めに苦勞しています。区長の皆さんには区域内の企業への協賛金のお願いなどに奔走し、大変感謝しています。また、実行委員会の委員のほか、JA伊万里黒川支所青年部など、たくさんの方の協力があって、開催を続けることができている。毎年、気がかりなのが天気です。回を重ねるにつれ、参加者が増えており、今回は好天に恵まれたこともあって、1300人という過去最高の人数でにぎわいました。今後この大会を続け、黒川町の魅力を市内外に広めるために頑張っていきたいと思います。

## ■西九州伊万里凧あげ大会

西九州伊万里凧あげ大会実行委員会

『空に舞え！ひと・いのち・こころ』をテーマに、黒川町の地域活性化とイマリンビーチの冬場の有効活用、親子のふれあいの場の提供を目的に開催しています



3月8日に行われた大会には、市内外から過去最高の1300人が参加し、大いににぎわいました



スタッフの指導で楽しくたこづくり



自慢の手作りのこのコンテストには179作品の応募がありました

## ■伊万里の梅普及推進プロジェクト

JA伊万里梅部会女性部いまり梅加工研究会

本市の新たな農産物ブランドである梅を広くPRし、消費拡大を図ることを目的に、梅漬け講習会の開催や梅サイダーの開発などを行っています。青梅サイダーに続き、新たに紅梅サイダーも商品化されました。



## ■昔ばなしを語り伝える会

三〇(さんわ)会

市内の各地域に伝わる昔話を掘り起こし、伊万里弁でまとめた冊子3巻(最終的には5巻)を出版しました。さまざまなイベントで昔話や方言などの伊万里独自の文化を次世代に語り伝える活動を行っています。



■伊万里エイサーの普及

伊万里エイサー隊

沖縄の伝統芸能・エイサーを通じて、青少年の健全育成と幅広い年代の交流を行うために、太鼓など必要な備品の整備、オリジナルエイサーの創作などを行いました。現在では、市内外のイベントに参加しています。



■『伊万里の食を豊かに』

『伊万里の食を豊かに』実行委員会

伊万里の食材を生かした商品開発をメインに、自慢料理コンテストを通じて『食三昧レシピ集』を発刊。なしを使ったお菓子をはじめ、特に『伊万里牛ハンバーグ』は、伊万里の食ブランドとして定着しています。



『伊万里の宝』を大切に守り活用していく

平成15年度から3年間、ゆめづくり事業を活用して、築22年を超える歴史的建造物・立花町の前田家住宅の所蔵品調査を行いました。

以前に文化庁や伊万里市史編さん委員会で8000を超える古文書の調査が行われていましたので、私たちは残りの古文書、漆器類、家具類などの所蔵品約4000点を整理・分類しました。10年以上前から所蔵品調査の構想はあったのですが、ゆめづくり

事業をきっかけに着手することができました。所蔵品調査という『土台』ができたことで、その後、ピアノ演奏やコーラスなどの『お月見コンサート』、市内の窯元作の器を使った『テーブ



大坪塾 前田信義さん  
塾長 (大坪町白野)

ルコーディネット展』など、前田家住宅の魅力を多くの人に感じてもらえる取り組みが広がっています。大坪塾の塾生をはじめ、たくさんのボランティアの皆さんの協力のおかげで、訪れた人たちからは毎回、好評を得ています。

この2月に初めて開催した『ひな祭り』には、福岡や大分からバスツアーが来るなど、県外でも知られているようです。これからも『伊万里の宝』前田家住宅』を守りながら、その魅力を生かした取り組みを続けていきたいですね。

■『前田家住宅』の所蔵品調査

大坪塾

ゆめづくり事業で前田家住宅の所蔵品を調査。その後、お月見コンサート、テーブルコーディネット展、ひな祭りなど多彩なイベントの開催に広がっています



2月20日から開かれた『伊万里郷大庄屋ひな祭り』には、市内外から3日間で1000人を超す観客が訪れました



華麗な『お月見コンサート』



築220年を超す立花町西円蔵寺の『大庄屋(くしや)』前田家住宅

『市民が主役のまちづくり』に向けて

この『ゆめづくり事業』は、開始から8年目を迎えるようとしており、この間、23団体のユニークなすばらしいまちづくりに対する24の活動を応援してきました。地域の身近な課題の解決や市民活動の活性化などにつながったのではないかと考えています。

現在、市民のまちづくり活動を支援する事業として、地域づくりの分野では『地域の元気推進事業』に取り組み、地域のまちづくりを応援しています。今後、『地域の元気推進事業』と『ゆめづくり事業』により、自主・自立的な市民活動を支援していきます。

協働のまちづくりの実現に向けて、市民の皆さんと一緒に『市民が主役のまちづくり』に向け頑張ります。



まちづくり地域協働推進係長 池田博志  
男女協働・まちづくり課副課長(兼)の元気推進係長 池田博志

■問合せ先 男女協働・まちづくり課(☎2115)



伊万里市男女協働参画懇話会 いまりプラザ

# 広がる『男女協働参画』の取り組み

■ 問合先

男女協働・まちづくり課  
(☎23)2115)

## 男女協働が 求めること



いまりプラザ副会長  
松尾 清 さん  
(伊万里町)



優しく語りかけるプラザ委員



フォーラムでの『みんなで参加〇×クイズ』



男だから、女だからって何も変わらないことをみんなで学びました



啓発パネル展示



楽しく勉強できました



講師の林田スマさんとプラザ委員の皆さん

『男女協働参画』というと、難しそうに聞こえますが、簡単にいうと男性と女性が協力し合い、その人らしくいきいき暮らせる社会のことです。

伊万里市は平成13年1月13日に、男女共同参画宣言都市になりました。しかし、平成19年度に行った『男女協働参画市民アンケート調査』によると宣言都市であることを知っている人の割合が、42・1%と半数に届いていないのが現状です。男女協働参画は行政だけでできるものではありません。

このため市では、平成7年に、男女協働参画を市民と協力して進めていくため、関係団体と公募の市民による『いまりプラザ（当初はいまり女性プラザ）』を設置しました。平成19年7月から約2年間、第7期いまりプラザの皆さんとともに、男女協働参画について、婦人会や小学校への出前講座をはじめ、林田スマさんを講師に招いた『女（ひと）と男（ひと）きらめきフォーラム』の開催、広報紙『プラザだより』の発行などの啓発活動や伊万里市の男女協働参画進捗状況の評価などに取り組んできました。

今回は『いまりプラザ』の啓発活動の中の出前講座の取り組みを皆さんにご紹介します。

『いまりプラザ』が毎年開いているフォーラムは、『女（ひと）と男（ひと）きらめきフォーラム』といいます。

男女の関係は、上下や優劣の関係でもないことを表します。その昔、男尊女卑の考えに矛盾を感じた平塚雷鳥が「元始、女性は太陽であった」と宣言しました。以来、近年は法律や制度的にはかなり改善されてきましたが、人々の意識はまだまだのようなのです。

真の男女平等は、単に男性への労働の分担、転嫁だけではなく、お互いの長所を生かし、支えあう社会だと思えます。私も家族の入院をきっかけに『家事入門』をしました。



## 男女協働参画について みんなで考える いまりプラザの『出前講座』

**い** まりプラザでは、男女協働参画社会について身近なことから考えてもらおうと出前講座を行っています。出前講座では、いろいろな意見が聞け、地域の皆さんにも男女協働参画社会に向けた世の中の動きを知ってもらえました。男女協働参画の啓発は難しいですが、まずは出かけていくことに意義があると思います。

男女協働参画??難しそう・・・堅そう・・・と思われる人、まずは私たちとお話をしてみませんか。いつでも私たちは出かけていきます。お気軽にお問い合わせください。



出前講座をきっかけに、男女協働参画について活発な意見交換ができた牧島地区婦人会の皆さん

### ■ 婦人会での出前講座では、次のような意見ができました

- 娘の婿が家事を手伝っているのを見ると、娘が助かって良いと思うが、息子が家事を手伝うのには抵抗がある。自分自身から意識を変えていかなければいけないと思う
- 父親が家庭で家事をする姿を見て、子どもたちも自然と身に付いていく
- 集落の作業に女性が参加しても男性の7割程度の働きとしか受けとられない
- 区の集会で出不足金について「おかしい」と意見を出し、話し合っって平等になった



### 誰もがその人らしく暮らせる社会の実現へ

私たち『第7期いまりプラザ』委員は、2年間の活動で広報伊万里への投稿、出前講座、フォーラムなどを通して市民の皆さんへの啓発に努めてきました。手ごたえを感じるとともに、活動を続けるための方向性の難しさも痛感しました。

今、不況の中、雇用の不安が弱い立場の人へ及んでいくことが心配です。男女雇用均等法、育児休業法などにより、女性の就業が進んだ反面、組織の中で昇進



いまりプラザ会長  
岡田 和恵 さん  
(大坪町)

が制限され『女性にはガラスの天井がある』などと言われるなど、今一步のところがあるのが現状です。  
男(ひと)女(ひと)がその人らしく暮らせる社会づくりをめざすために、懇話会の充実と、委員だけでなく多くの人と活動を共にする『開かれた会づくり』をめざして、今後のいまりプラザの活動を広げていきたいと思っています。



### ■ 山代東小学校での出前講座

山代東小学校1年生を対象に、身近な洋服、傘、ランドセルなどの色や将来なりたい職業の選び方について、着せ替えパネルや映像を使って、性別にかかわらず、自分が好きな色やなりたい職業を選択できるということを一緒に考えました。(写真上)

最初は、「男の子は青色の洋服、女の子は赤の洋服と決まっている」と答えていた児童たちも、講座が進むにつれて、自分たちが着ている洋服は好きな色を選んで着ているのに気がきました。男だから女だからとって何も違わないことを、楽しく学んだ出前講座となりました。

### ■ あなたの地区では・・・?

伊万里市では、地域で慣習となっている出不足金の男女差を、平成24年度までに“0”(ゼロ)にすることを指標に掲げています。

平成18年度に行った実態調査によると、男女の格差がある地区が35地区となっています。その理由として74%の地区が「昔からそうだから」と答えられています。

これを機会に、もう一度、自分の地区の出不足金を見直してみたいかがでしょうか。



# 定額給付金の手続きが始まります

● 問合せ先 企画政策課 (☎☎2310)

伊万里市は、全国的に景気が後退する中で、市民への生活支援とともに、地域の経済対策の活性化を図るため、**定額給付金**を給付します。給付を受けるためには、申請していただく必要があります。詳しい内容などについては、4月はじめに各世帯へ郵送される通知文書にてご確認ください。

## 1. 給付の対象となる人

平成21年2月1日時点において、次の①②の要件のいずれかに該当する人

【要件】①住民基本台帳に記録されている人（伊万里市に住所がある人）

②外国人登録原票に登録されている人（不法滞在者および短期滞在者を除く）

## 2. 給付する額 1人につき1万2,000円

ただし、昭和19年2月2日以前生まれの人と、平成2年2月2日以降生まれの人は**2万円**

【共通事項】※以下の事項は『定額給付金』と『子育て応援特別手当』の共通事項となります

### 1 給付などの方法 ※必ず申請が必要です

原則として、世帯主名義の預金口座への振込となります

世帯主の口座がない場合などは、世帯員（家族）の口座でも結構です

### 2 申請書をお送りします

4月はじめに各世帯へ通知文書とともに申請書を郵送します。必要事項などをご記入の上、受付会場で手続きをしていただくこととなります

※4月中旬になっても申請書が届かない場合は、ご連絡ください

### 3 申請受付について

①一斉受付（2日間）

日時 ◆4月11日（土）午前9時～午後5時 ◆4月12日（日）午前9時～午後5時

会場 後日送付する通知文書にてご確認ください（選挙における投票所と同じです）

②随時受付（一斉受付日に都合がつかない人）

・市役所内の専用窓口 4月13日（月）～10月13日（火）の開庁時間（土・日曜、祝日を除く）

・各町公民館 4月13日（月）～4月30日（木）の開庁時間（土・日曜、祝日を除く）

### 4 申請手続きに必要なもの

①申請書 ②印鑑 ③世帯主名義の預金通帳

④本人確認ができる書類（運転免許証や健康保険証など）

### 5 代理人による申請について

世帯主ご本人による申請が困難な場合は、代理での申請も可能です

ただし、第三者による『なりすまし』などの不正な行為を防止するため、代理が可能な範囲を設けています

### 6 給付時期 一斉受付にて申請されたものから順に、5月中旬以降の給付を予定しています



定額給付金の給付をよそおった

## 『振り込め詐欺』や『個人情報の詐取』にご注意ください

定額給付金に関して、市役所が

①ATM（銀行、コンビニなどの現金自動預払機）の操作をお願いすることはありません

②『定額給付金』の給付のために、手数料などの振り込みを求めることはありません

不審な事例などありましたら、迷わず市役所情報広報課市民サービス係（☎☎2136）または警察などに連絡してください



## 【お得な情報】



定額給付金の給付にあわせて、10%のお得が付く『プレミアム付商品券』が伊万里商工会議所により発行されます。（詳しくは市役所だより4月15日号でお知らせします）



# 子育て応援特別手当を支給します

● 問合せ先 福祉課子育て支援室 (☎☎2174)

伊万里市は、国の『生活対策』に基づき、子育て家庭に対する生活の安心の確保を図ることを目的として、世帯に属する第2子以降の子（平成14年4月2日から平成17年4月1日生まれの子に限る）を対象に、**子育て応援特別手当**を支給します。

## 1. 支給対象となる子

基準日（平成21年2月1日）時点において、世帯に属する平成2年4月2日から平成17年4月1日生まれの子が2人以上おり、かつ、**平成14年4月2日から平成17年4月1日生まれの子が、第2子以降である子で、**次の①②の要件のいずれかに該当する人

【要件】 ①住民基本台帳に記録されている人（伊万里市に住所がある人）

なお、第1子が寮に入っているなどで、世帯が別になっている場合でも、健康保険証などで扶養が確認できれば、同一世帯とみなし、第2子の属する世帯主に支給します

②外国人登録原票に登録されている人（不法滞在者および短期滞在者を除く）

## 2. 支給対象となる人

基準日（平成21年2月1日）時点において、支給対象となる子の属する世帯の世帯主で、伊万里市の住民基本台帳に記録されている人または外国人登録原票に登録されている人（不法滞在者および短期滞在者を除く）

## 3. 支給する額

**支給対象となる子1人につき3万6,000円**

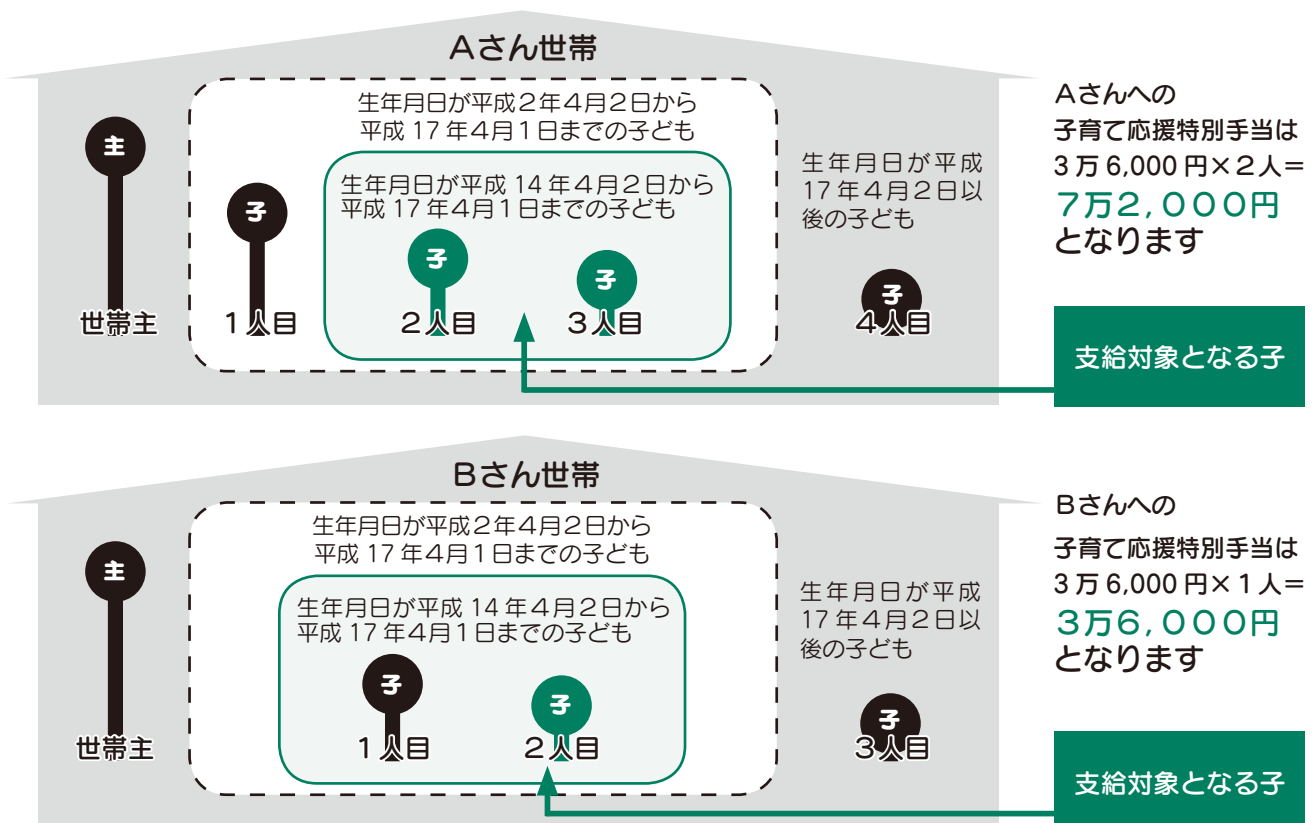
## 4. その他

支給対象と思われる人に対して、4月はじめに定額給付金とは**別に通知書を送付**します。詳しい内容については、その通知書でご確認ください。

なお、申請方法や支給のスケジュールなどについては、定額給付金と同じ流れですので**8ページの定額給付金との【共通事項】**をご覧ください。



(例) 子育て応援特別手当 (Aさん、Bさんの場合)



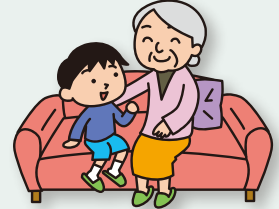
## 長寿医療制度（後期高齢者医療制度）のお知らせ

# 平成21年度 保険料の軽減について

■問合先 長寿社会課医療保険係 (☎2153)

75歳以上の人（65歳から74歳までの一定の障害のある人で障害認定により長寿医療制度への加入者を含む）の保険料についてお知らせします。

長寿医療制度の保険料の年額は、【均等割額：47,400円】＋【所得割額：所得×8.8%】となりますが、所得などにより下記のとおり保険料が軽減されます。



### ① 均等割額（47,400円）の軽減措置

世帯の所得状況に応じて均等割額が軽減されます。軽減割合は、同一世帯内の加入者および世帯主（加入していない世帯主の場合を含む）の合計所得金額をもとに、以下の基準により判定します。

| 同一世帯内の加入者および世帯主の合計所得金額        |                                  | 均等割額の軽減内容               |                     |
|-------------------------------|----------------------------------|-------------------------|---------------------|
|                               |                                  | 平成20年度                  | 平成21年度              |
| 33万円以下の世帯                     | 被保険者全員が年金収入80万円以下（その他各種所得がない）の世帯 | 8.5割軽減 ※1<br>（年額6,900円） | 9割軽減<br>（年額4,700円）  |
|                               | 上記以外の世帯                          | 8.5割軽減 ※1<br>（年額6,900円） | 7割軽減<br>（年額14,200円） |
| 33万円＋（世帯主を除く加入者数×24万5千円）以下の世帯 |                                  | 5割軽減<br>（年額23,700円）     | 5割軽減<br>（年額23,700円） |
| 33万円＋（加入者数×35万円）以下の世帯         |                                  | 2割軽減<br>（年額37,900円）     | 2割軽減<br>（年額37,900円） |

※1 … 暫定措置により、7割軽減が8.5割軽減となっていました

### ② 所得割額（所得×8.8%）の軽減措置

所得割額を負担する人のうち、賦課のもととなる所得金額（基礎控除後の総所得金額等）が58万円以下の人については、所得割額を5割軽減します。

例えば、年金収入のみの人の場合で、年金収入153万円から211万円までの人が5割軽減に該当します。

### ③ 被用者保険の被扶養者（※2）の軽減措置

| 適用期間     |        |                  | 軽減内容   |                  |
|----------|--------|------------------|--------|------------------|
|          |        |                  | 所得割額   | 均等割額             |
| 加入時から2年間 |        |                  | かかりません | 5割軽減（年額23,700円）  |
| 特例       | 平成20年度 | 平成20年4月～平成20年9月  | かかりません | かかりません           |
|          |        | 平成20年10月～平成21年3月 | かかりません | 9割軽減（年額2,300円）※3 |
| 特例       | 平成21年度 | 平成21年4月～平成22年3月  | かかりません | 9割軽減（年額4,700円）   |

※2 … 長寿医療保険に加入する前に社会保険等の被扶養者であった人

※3 … ※2に該当する人は、平成20年度において平成20年4月～9月までは保険料がかかっていないため、平成20年10月～平成21年3月までの半年分の保険料（年額2,300円）となっています

●平成21年度の保険料は、7月中旬に通知します

4月から学校給食が変わります！

## 米飯給食、週3回から5回へ

■ 問合先 学校給食センター (☎022220)

伊万里市の学校給食は、昭和53年に米飯給食を導入して以来、パン食から順次、米飯回数を増やし、平成10年から週3回実施してきました。そして、本年4月から週5回の給食のすべてを米飯にする『完全米飯給食』へ移行することになりました。

今後は、市内で生産された安全で安心なお米を毎日学校給食に提供していきます。



### ■ 献立を工夫していきます

栄養バランスがとれた、体によい給食を作るためには、これまでのパンをごはんに変えるだけではなく、献立の研究をしていきます。例えば、ご飯にも変化をつけます。白ごはんだけではなく麦ごはん、味付けごはん、地元の黒米ごはんなど工夫を重ねていきます。

## Q uestion

なぜ米飯給食が増えるの？

市では次のような考えから米飯給食の回数を週3回から週5回に増やしました。

## A nswer

1 米飯の良い点を考えました

米飯は、日本の伝統的な食文化を継承し、栄養バランスがとりやすい日本型食生活ができるようになります。また、郷土食や地場産品の導入につながります。

ごはんは、粒で食べるため、消化吸収が緩やかとなり、インスリン（体脂肪の合成を促すホルモン）の分泌をあまり刺激しないので、肥満や糖尿病予防に有効といわれています。また、消化吸収に要する時間が長いいため腹持ちがよく、副食との組み合わせにより食物繊維を摂取しやすくなります。

2 地産地消と食の安全、食育を考えました

給食センターでは、伊万里産のお米6千食分を毎日炊飯します。地元産の安全なごはんの回数が増えると、地産地消の促進ができます。また、市内の身近な場所で作られたお米を食べることで、生産者に感謝する心を育む食育効果も期待できます。

3 伊万里産米の消費拡大につながります

米飯給食回数を増やすと、伊万里産米の消費拡大につながります。試算では、給食で使うお米の年間消費量が、週3回58トから週5回98トへ増大します。

4 保護者の意見を考えました

給食材料費は、保護者が負担する給食費から支払っています。昨年からはパンを含め、あらゆる給食材料費が高騰し

ています。米飯週3回、パン食2回の運用では、平成21年度からの給食費の値上げは避けられない状況でした。

そこでパンと比べ、一食当たりの単価が安い米飯の給食回数を週5日に増やすことにより、主食費の一部をおかずなどの副食材料費に充てることで、給食費の値上げ（月200円）を回避しました。

昨年、学校給食運営委員会が保護者全員に給食費についてのアンケート調査を行いました。回答した人の83・6%が『米飯給食を週5回にして、給食費を値上げしない』という項目を選んでいました。



# 『心の健康』に気をつけましょう

● 問合先

障害者生活支援センター  
福祉課社会福祉係 (☎23156) (☎233512)

障害者生活支援センター  
副所長 (精神保健福祉士)



副島慶子さん

## 心の変化が起きやすい『春』

春は異動や進学などにより生活環境が変化し、健康な人でもかなりの緊張を伴い、心の健康を損ないやすい季節で

## ストレスをコントロールしましょう

### ①心の疲労症状、サインを早めを知る

眠れない、肩がこる、人と話しをするのが面倒くさいなど。自分なりの心身のサインに早めに気付いて心の休養をとることを考えましょう

### ②規則正しい生活を崩さない

メリハリのある生活リズムを崩さないこと。食事や睡眠、適度な運動などの生活が乱れるとストレス症状が現れやすくなります

### ③本音を話せる友人を持つ

愚痴の言い合える友だちを大切に。自分の愚痴を話すだけでなく、人の愚痴を聞くのもストレス解消につながります

### ④よく遊ぶ

何にでも好奇心を持ち、趣味や運動を楽しむ生活習慣を心がける。これが頭と心の切り替えに最も役立ちます

### ⑤ときには何もしない

常に何かをしなくては、と思うこと自体がストレスとなります。ときには義務感から解放されて、何もしない無目的な時間をつくることも必要です

## ストレス度の自己チェック

次の項目の中で、最近1か月のうちに思い当たるものがあつたら、○をつけてください

- 家庭内でいろいろな問題があつた
- 仕事において、多くの変化があつた
- 日ごろから楽しみにしている趣味などが無い
- いつも実践している運動などが無い
- 気分が沈みがちで、憂うつである
- ささいなことで腹が立ち、イライラする
- 仕事をやる気がなくなり、疲れやすい
- 人に会うのがおつくうで、なんでも面倒くさい
- 前日の疲れがとれず、朝から体がだるい
- 寝つきが悪く、夢を見ることが多い
- 朝、気持ちよく起きられずに、気分が悪い
- 頭がすっきりしなく、頭が重い
- 肩こりや背中、腰が痛くなることある
- 食欲がなくなり、しだいに体重が減ってきた
- 腹が張り、下痢や便秘を交互に繰り返す
- 目が疲れたり、めまいや立ちくらみがある
- 急に息苦しくなったり、胸が痛くなる
- 手足が冷たく感じたり、汗をかきやすい
- よくカゼをひくが、治りにくくて長引く
- 医者診察を受けたら気のせいだといわれた

### 判定

- の数が5つ以下 → 正常範囲
- の数が6～10 → ストレス予備状態
- の数が11～15 → ストレス状態 (要注意)
- の数が16以上 → ストレス病 (要治療)

注意と言われています。身体的に頭痛、目まい、肩こり、下痢や便秘、血圧が高くなる人もいます。

ひとりで悩まないで

す。この『心』とは、精神活動の総称と言われています。一般に生活している中で、朝は気分爽快だったのに仕事などで何かあると夕方には気分が滅入ることがあります。心が病んでくると憂うつになり、何もする気にならない(意欲の低下)、何をやってもつまらない、テレビや新聞も見たくない、食欲がない、眠れないというようになってきます。三日間眠れなかつたら要

人間は生きていく以上、何かしらの悩みは常にあると思います。その悩みが深く長く続くと心が痛んでいきます。一人で考えても解決されないと時には、周りをゆつくり見回してみてください。そこにあるあなたの話を聞いてくれる人が必ずいると思います。話をすると少し心が軽くなります。気分が落ち込んでくる時には、無理はしないことです。頑張ってしまうと疲れま

す。いろいろ考えて緊張した生活をするとき眠れなくなり、疲れれているときには、ゆつくり休みましょう。また、周りの人は励まさないでください。二生懸命頑張っているのにこれ以上どうすればいいの」と、なお落ち込んでしまいます。一人で悩まないで相談機関(伊万里保健福祉課、障害者生活支援センター)を利用してください。病氣だと思つたら必ず専門科で受診してください。他科を受診して時間が経過すると治りにくく長引くことにもなりかねません。治るまでじっくりと治療することが大切です。

(写真右) 障害者生活支援センターの相談支援専門員の皆さん  
(写真下) 市福祉課社会福祉係の精神相談員・坂口嘉子さん



気軽に相談ください

伊万里の観光振興に、あなたの力が必要です

## 『伊万里市観光振興計画策定委員会』の

委員を募集します



市では、『観光』をキーワードとした活

気あふれる伊万里市をめざし、今後の観光振興の方向性を明確にすることを目的に『伊万里市観光振興計画』を策定します。

これに伴い、幅広く市民の皆さんからの意見を参考にさせていただくため、『伊万里市観光振興計画策定委員会』委員を募集します。

- 募集人員 4人
- 応募資格
  - ① 市内在住か通勤、在学の人
  - ② 満20歳以上の人(平成21年4月1日現在)
  - ③ 観光に関心のある人



④ 平日昼間に開催の会議に出席できる人

### ● 活動内容

任期期間中、3回程度開催する会議に出席し、観光に関する意見や提言などを発言してもらいます

● 任期 平成21年4月～8月(予定)

● 応募期限 4月15日(水)

### ● 応募方法

応募用紙(任意様式も可)に住所、氏名、年齢、性別、生年月日、電話番号、職業および勤務先、経歴と、観光についてのあなたのご意見(400字程度)を書いて、市役所商工観光課へ持参、郵送または電子メールで提出してください。

※応募用紙は、市役所商工観光課のほか各出張所、各支所などに用意しています  
また市ホームページからもダウンロードできます

● 選考方法 応募者多数の場合は、提出されたご意見などを考慮し、決定します

### ● 問合せ・提出先

〒848-1850

伊万里市立花町1355番地1

伊万里市役所商工観光課

☎23211000 FAX232474

メールアドレス

(shoukougankou@city.imari.lg.jp)

## 中国大連市公務研修生 スーさんレポート

2月8日、長崎市で開催された『ランタン祭り』に行ってきました。長崎は、ずっと昔から日本の対外的な窓口として、中国との交流が盛んに行われています。また長崎市には、中国から商売などにきた中国人と祖先から日本に移住してきた華僑がたくさんおられます。

時間が経つにつれ、中国の旧暦の春節(中国人にとって、かけがえのない一番大事な祝日)になるたびに、この地でランタン祭りが行われる



長崎原爆資料館を見学して、戦争の怖さと平和のすばらしさを実感しました

## ランタン祭りと原爆資料館 世界平和を祈ってきました

のが、徐々に慣わしとなるようになりました。街中にすくく大きな、そして数多くのランタンが飾られ、その色鮮やかなランタンには、中国の伝説に出てくる神様が描かれていて、まるで中国にいるようでした。やはり、古くから中日人民の草の根的な交流の花が根強く咲いているような感じがします。

その後、原爆資料館で原爆に関する貴重な写真や映像資料などをまじかに見て、戦争の残酷さと、その当時の日本の国民も戦争の被害者だということを考えさせられました。二度と悲惨な戦争を起こしてはいけなく、強く感じ、平和記念像の前で、世界中がこれから永遠に平和になるようにと祈りました。

### 鄒旭(スウ キョク)

- ▽1973年湖北省生まれ35歳
- ▽大連高新技術産業園区
- ▽内資招商局(通称・大連ハイテクパーク)勤務
- ▽妻と娘(9歳)の3人家族
- 現在、単身赴任中!

↓ボリューム満点の伊万里の農水産物（写真円内）に舌鼓を打つツアー参加者



波多津漁港を発着する『遊友ふれあい』の船内

3.7

生産者からいろいろ教えてもらいました

伊万里小ネギの収穫体験

ただいま、乗船中♪



みんなの広場

## 伊万里の旬をまるごと体験

第10回畑の中のレストラン1泊2日ツアーが開催されました。今回のツアーは1泊2日で、福岡都市圏からの28人が参加。大川内山での絵付け体験や伊万里湾クルージング、小ネギの収穫体験、川内野集落での黒米料理、梨の花見を楽しむなど、伊万里の『旬』をまるごと体験しました。中でも、船上バーベキューでの伊万里牛やクルマエビなどの新鮮な伊万里産の農水産物に、参加者たちは大感激。見て、食べて、春の伊万里を満喫したツアーでした。

## 故郷を知り、もっと好きになる！

第1回伊万里市歴史と文化のコンシェルジュ検定

伊万里の歴史や産業、民俗、伝統、特産品などの知識を問う『伊万里市歴史と文化のコンシェルジュ検定』が行われました。これは、伊万里を感じる街並みづくり実行委員会の主催によるもので、122人が検定に挑戦。合格者は110人、満点者は12人でした。検定を通し、参加者は故郷・伊万里の魅力を再発見し、楽しく学ぶことができました。



3.8

↑伊万里にまつわるさまざま分野から出題された問題に挑む参加者

↓テープカットを行い『ふるさと薬膳 旬』の開店を祝う関係者



伊万里・食と農を  
考える会の皆さん

3.15

東方健美研究所  
新倉久美子さん

塚部市長

伊万里・食と農  
を考える会  
金子弘子会長

## 薬膳カレーでいただく『旬の素材』

黒澤明記念館サテライトスタジオにオープンしたレストラン「ふるさと薬膳 旬」の開店パーティーが行われました。これは『伊万里・食と農を考える会』が土・日限定で開店するもので、旬の素材たっぷりの薬膳カレー（サラダ付き800円）を食べることができます。また、毎月第2土曜日は季節の旬の素材を生かした『口福御膳』も登場します。

このコーナーでは、あなたの周りの身近な出来事や話題を待っています。市役所情報広報課広報係までご連絡ください。(☎234313広報係直通)

## 元『市長と語ろう! 夢・未来塾』開催 元気な伊万里の情報を発信しよう

今年度3回目の『市長と語ろう! 夢・未来塾』が立花公民館で開かれました。今回は『伊万里市の活性化と職員力』をテーマに、市役所職員 18 人と塚部市長が伊万里市の情報発信のあり方について意見交換しました。効果的な伊万里のPR手法のほか、伊万里ブランドの高め方、職員の意識改革など、幅広い問題で熱い議論が交わされました。



2.25

↑伊万里市のPR手法について、意見を交わす塚部市長(中央)

↓はしご車も出動し、緊張感あふれる本番さながらの訓練でした



3.1

## 初 消防署と消防団、自衛消防隊の合同消防訓練 初めての高層マンション避難訓練

春の火災予防運動期間中のこの日、市内では初めてとなる高層マンションにおける火災を想定した合同消防訓練が二里町で行われました。マンションの自衛消防隊や消防署、消防団(伊万里分団と二里分団)の参加者たちは、災害時さながらの緊張感の中、避難誘導や情報伝達、救出・救助、中継送水などの訓練を行い、不測の事態に備えました。

## 美 市民図書館で『めばえの日』開催 美味しいぜんざいで楽しく祝福

市民図書館の起工式を祝う『めばえの日』が市民図書館で開催されました。これは平成6年2月26日の図書館の起工式を祝って毎年この時期に『図書館フレンズいまり』の皆さんがぜんざいを作り、来館者に振る舞われています。用意された300食は1時間でなくなるほどの大人気。たくさんの方々が集まり『めばえの日』を楽しく祝いました。



2.22

↑会場では『いすの木合唱団』の美しいコーラスも披露されました

↓開通式のテープカットをする塚部市長(中央)と来賓の皆さん



3.14

## 新 県道黒川松島線バイパス開通式 新しい道路の完成を祝いました

県道黒川松島線バイパスの開通式が木須町で行われ、塚部市長らのテープカットにより供用を開始しました。この道路は、伊万里津大橋から牧島小学校の南側を結ぶ2.3キロで、移動時間の短縮が図られるようになります。この日の式典では、色艶やかな衣装を身につけた地元の瀬戸町中通区の皆さんによる牧島浮立が披露され、開通を祝いました。

# ほがらがが ページ

自然の中で春を感じながらみんなで仲良く散策♪

## スタミナ焼肉オリエンテーリング

今年で16回目となる春の恒例行事『スタミナ焼肉オリエンテーリング』が3月15日、国見台運動公園から腰岳千畳敷をゴールとする約4キロのコースで行われました。

この日は、晴天にも恵まれ親子連れなど68組263人が参加



がんばった後の焼肉は美味しいね

し、7つのチェックポイントをクリアしながら元気にゴールをめざしました。チェックポイントでは、肉や野菜など焼肉材料を獲得するため、紙皿回し、輪投げ、動物当てゲームなどに挑戦。参加者たちは、オリエンテーリングと春の散策を楽しみながらゴールし、獲得した材料でおいしい焼肉を味わいました。



チェックポイント通過中

## 百寿メダル贈呈 いつまでも お元気で

めでたく百歳の誕生日を迎えられた市内の3人の長寿者を塚部市長が3月10日、13日、15日にそれぞれ訪問し、記念品を贈呈しました。三人とも少し耳が遠いほかは、皆さん健康そのもので、食欲も旺盛ということでした。

前川ハルヨさんは、スポーツ番組が好きで、中でも



前川ハルヨさん (立花町東円蔵寺)  
3月10日贈呈 (101 番目)

プロ野球と大相撲が大好き。長生きの秘訣は「何事にもよくよせず、マイペースが一番」と穏やかに語っておられました。

藤巻さんは、長年みかん作りなどに携わってきました。今でもときおり庭の草むしりをするという巖さんの長寿の秘訣は「お酒」。いまだ



藤巻巖さん (南波多町古里)  
3月13日贈呈 (102 番目)

もたしなむ程度は飲んでるそうです。塚部市長と握手を交わすと、晴れやかな表情で微笑まれています。

山口八千代さんは、子ども山のしつけに厳しいお母さんだったとのことです。現在でも和裁をするという手先の器用な八千代さんの長寿の秘訣は「常に感謝を忘れないこと」で、塚部市長から百寿メダルを首にかけてもらおうと満面の笑みで喜ばれていました。



山口八千代さん (脇田町脇田)  
3月15日贈呈 (103 番目)

## 四季の詩

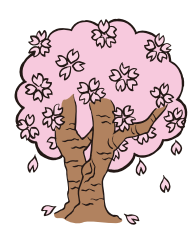
はじきたる雨艶やかに柿嫩葉  
ひとひらの迷ひ桜が我が髪に  
咲きしその地を思ひ巡らす

新天町三区

田中 南嶽

本町2丁目

前田 智子







# ドラクワーズ・アイ

●問合先 市民病院 (☎234121)



## 小児の発熱と解熱剤の使用について

伊万里市立市民病院 小児科 土井知己



子ども（特に乳幼児）は、よく熱を出します。そこで今回は、熱との上手なつき合い方を紹介します。

### 熱との上手なつきあい方

熱の高さと病気の重さは関係がありません。また、体温調節中枢に異常がなければ、普通は発熱による

### あわてるな 熱はすぐには さがらない

脳への影響を心配する必要はありません。ただし、ぐったりしている、目つきや言動がおかしい、やたら吐く、40.5℃以上の熱が続くなどの症状があるときや生後3か月未満での38℃以上の熱は、敗血症や髄膜炎・脳炎などの重篤な病気の熱である場合があります、早めに対応できる病院を受診する必要があります。

### 解熱剤について

熱が出てても解熱剤は原則として使用する必要ありません。いたずらに解熱剤を投与することは、体に本来備わった大切な働きを邪魔することになり、かえって病気を悪化させる、治りを遅くすることになりかねません。

### 発熱は身体を守る正常反応

ウイルスや細菌による感染症にかかったときに体温が上昇すると、体の抵抗力が高ま

り、ウイルスや細菌の増殖が抑えられるということが知られています。つまり、発熱は、熱に弱いウイルスや細菌を退治するための生体の正常な防御反応なのです。

対症的（鎮痛・鎮静を目的）に38.5℃以上を目安に、1日2回位まではアセトアミノフェン（アンヒバ坐薬、カロナールなど）を使用してもよいと思います。

発熱時には安静を保ち、水分補給を心掛け、睡眠が十分とれるように配慮してください。嫌がらなければ頭部以外に首の横、脇の下、股を冷やすのも1つの方法です。水分の補給は大切で、場合によっては補液だけでも解熱します。食事は、脂肪を少なく、カロリーと蛋白質の多いものを消化がよいように調理して与えてください。ビタミンの補給にも努めましょう。まずは高カロリーで水分の多いアイスクリーム、プリン、スープ、おかゆ、果物などがよいと思います。室温は20～25℃、湿度は60～70%が適当です。

熱があっても元気な様子なら普通は心配いりませんが「いつもの様子と違う」と感じられる症状が見られたときは、迷わず早めに小児専門医に受診するか、ご相談ください。

**ほほえ美さん**

こまつりえ 小松理恵さん (23歳)

★大坪町栄町  
★みずがめ座・A型

★お仕事は  
去年の10月からたんぼ保育園に勤務しています♡現在、赤ちゃんクラスの担当です♪いつも笑顔で、子どもたちから慕われる保育士をめざしたいです(^^)

★趣味は スポーツ観戦です♪ソフトバンクホークスの和田選手、頑張ってます♡

★好きな食べ物  
チーズケーキが大好きです♡自分でも美味しいチーズケーキを作りますよ♪

★休日の過ごし方は  
友人と一緒に、福岡などでシヨッピングを楽しんでいます♪



**わが家のアルバム**

そえじま ゆうしょう 副島優彰さん (11か月)

★優・陽子さんの長男  
★木須町木須東

ほくは歌が大好き♪いつも、いろんなお歌を口ずさんでいるんだぞ♪ママの作る手料理は美味しすぎて、食いしん坊なほくは、つい食べ過ぎてしまうんです(^^)もちろん、好き嫌いはないんだよ♡

おかあさんからひとこころ

いつも元気で、お茶目な優彰くん♪もうすぐお兄ちゃんになるね♡大好きなお歌を聴かせてあげてくださいね♪






熱戦展開！ソフトバレーボール（さわやかスポーツレクリエーション祭）



行け！行け！ペタンク（さわやかスポーツレクリエーション祭）



難しい！インディアカ（さわやかスポーツレクリエーション祭）



サッカーって楽しいね（伊万里っ子・キッズスポーツフェスティバル）

3月20日、国見台運動公園で『伊万里スプリング・スポーツ・デイ』が開催されました。これは、幼児から高齢者まで幅広い年齢層が気軽にスポーツを楽しめるよう、『第

16回伊万里さわやかスポーツレクリエーション祭』『市民新体力テスト』『伊万里っ子・キッズスポーツフェスティバル』の3つのイベントを同時に開催したもので、400人を超

る楽しい一日となりました。新企画の『伊万里っ子・キッズスポーツフェスティバル』は70人の子どもたちが詰めかけ、サッカーやバスケットボールのほか楽しい遊びや体操に大はしゃぎ。小さな体をいっぱい動かして、笑顔あふれる楽しい一日となりました。

ちびっ子からお年寄りまで400人が笑顔で運動  
『伊万里スプリング・スポーツ・デイ』大盛況

す市民が国見台運動公園に集まり、さわやかな汗を流しました。



ただいま『長座体前屈』測定中です（市民新体力テスト）

4月の町民スポーツ

- 26日（日）
  - 黒川町民体育祭
    - 9時開会 黒川小学校
  - 5月5日（火・祝）
    - 黒川町子どもすもう大会
      - 8時30分開会 黒川小学校相撲場
  - 5月10日（日）
    - 東山代町民ソフトボール大会
      - 8時30分開会 東山代運動広場

4月の市民スポーツ

- 4日（土）
  - 環境杯グラウンドゴルフ大会
    - 8時30分開会 国見台陸上競技場ほか
  - 5日（日）
    - 伊万里ウオーク 2009
      - 15km・12km 9時スタート
      - 5km 10時スタート
      - スタート・ゴール 国見台陸上競技場
    - 市長旗争奪ソフトボール春季選手権大会（～5月31日）
      - 8時30分開会 伊万里湾大橋球技場ほか
  - 11日（土）
    - 市協会長杯グラウンドゴルフ大会
      - 8時30分開会 国見台陸上競技場ほか
  - 12日（日）
    - 市職域クラブ卓球大会
      - 9時開会 国見台体育館
  - 16日（木）
    - 市協会杯ゲートボール大会
      - 8時開会 国見台球技場
  - 19日（日）
    - 市内ダブルスバドミントン選手権大会
      - 9時開会 国見台体育館
    - 市テニス協会春季大会
      - 9時開会 国見台庭球場
  - 25日（土）・26日（日）
    - 市スポーツ少年団野球交流大会
      - 8時開会 伊万里湾大橋球場
  - 29日（水・祝）
    - 伊西地区中学校対抗ソフトテニス大会
      - 8時開会 国見台庭球場
    - 市長旗争奪伊万里地区高校野球春季大会（～5月6日）
      - 9時開会 国見台野球場
  - 5月3日（日・祝）
    - 国見台陸上競技選手権大会
      - 9時競技開始 国見台陸上競技場

■ 第24回市長旗争奪各町対抗卓球大会（3月15日：国見台体育館）

| 種目 | 参加数  | 優勝 | 2位 | 3位 |
|----|------|----|----|----|
| 団体 | 8チーム | 二里 | 立花 | 大川 |

■ 第12回ラージボール大会（3月15日：国見台体育館）

| 種目      | 参加人数 | 優勝         | 2位        | 3位         |
|---------|------|------------|-----------|------------|
| 一般男子    | 23人  | 下平 悦也（大川内） | 横尾 健児（松浦） | 高野 政男（伊万里） |
| 男子40歳以上 | 16人  | 福田 隆博（立花）  | 松尾 尚志（大坪） | 大川内孝徳（二里）  |
| 一般女子    | 9人   | 井手由紀子（南波多） | 辻 富士美（大坪） | 古川 葉子（二里）  |
| 女子40歳以上 | 8人   | 高瀬サチ子（大坪）  | 山浦加代子（山代） | 出雲小百合（東山代） |



講演する長野ヒデ子さん

松浦町

■家読フェスティバル

2月21日、松浦公民館で松浦町家読フェスティバルが開かれました。

松浦小学校教務主任の福田健一さんが松浦小の図書館活動を報告した後、同小で読み聞かせや第二図書館を運営するボランティアグループ『おはなしとつくくん』の皆さんが絵本や紙芝居の読み聞かせをしました。

最後に、絵本作家の長野ヒデ子さんが登場。『えほんで、ふふふ』と題した講演で、自身の作品に込めたエピソードを紹介しながら絵本の読み聞かせをしてくださいました。長野さんは「人は本でいろんなことを知り、理解した後、実際に体験することで成長します」と優しく語りかけました。

黒川町

■『家読』のすすめ報告会

3月1日、黒川公民館で黒川町『家読』のすすめ報告会が行われました。この日は小・中学生の多読者表彰や、黒川町での家読に関する活動報告の後、絵本作家の宮西達也さ

んが講演を行いました。

宮西さんは、平成19年6月に黒川公民館で家読がスタートした際、塚部市長が子どもたちに読み聞かせをした絵本『おまえうまそうだな』の作者。自分の子どもの頃の体験を語りながら、発売前の自身の最新作を初公開するとともに、『はらぺこへびくん』など自作の絵本の読み聞かせをしてくれました。

宮西さんは「子どもの頃の読書体験はとても大事です。今の子どもたちは、絵本がたくさんあって幸せですね」と、読書の楽しさを伝えました。



モデル地区の取り組み

黒川町多読者表彰

- 岩野 夏希さん (黒川小1年)
- 入口 稔里さん (黒川小5年)
- 杵嶋 綾音さん (青嶺中3年)
- 長野絵里加さん (青嶺中3年)



宮西達也さんの楽しい話に笑顔で聞き入る子どもたち

郷土の文化財

伝統の祭りや行事④

ひな節供

くしがれをほらい、健康や長寿を祈る行事

ひな節供は旧暦三月三日の行事でしたが、明治時代に新暦が採用されたので、現代では三月三日か四月三日に行われています。

むかし、中国では旧暦三月初めの巳日に、くしがれを川に流して酒を飲む風習がありました。日本でもこの時期に、海や山へ出かける風習があったので、そこで、くしがれをほらうまじないをするようになりました。たとえば、紙を人の形に切った人形で体をなでて、くしがれをつつした後、海や川に流したりしました。

これが装飾的になったのが流し雛で、さらに壇に飾られたのが雛人形です。

伊万里地方では、ひな節供に、ふつ(蓬)餅と貝やタニシ、蒸しかんころ(大



国登録有形文化財・立花町の前田家住宅に飾られた雛人形

根を干した物)、せり、ごぼう、にんじん、こんにやくなどのおよごし(あえ物)、それにハマグリの吸い物を食べる習わしがありました。それで「ふつ節供」とか「きやあ(貝)節供」ともいいます。銚子に桃の枝をさした白酒を飲むこともありました。薬草や滋養豊かな貝を食べ、不老長寿の果物とされた桃の酒を飲んで、健康や長寿を祈ったのです。

◆問合先 生涯学習課

(☎)3186

# お知らせ

## 佐賀ICT（情報通信技術）活用セミナー

市民活動団体などを対象とした情報通信技術セミナーが開催されます。皆さん、ぜひお越しください。

### 日時および内容

▽4月18日（土）  
午後1時～5時30分

- ① 『誰でもうまく進められる会議運営ノウハウ講座』
- ② 『誰にでも任せられるイベント運営段取り講座』

▽4月19日（日）  
午前10時～午後3時

- ① 『今すぐ実践できるPR文章の作り方講座』
- ② 『CSO活動をよりよくするためのアンケート活用講座』

### 会場

佐賀市駅前中央1-8-32  
アイ・スクエアビル5階

### 講師

ナレッジネットワーク㈱  
代表取締役 森戸裕一氏

### 参加料

無料

### 定員

50人

### 申込期限

4月14日（火）

### 申込方法

ファックスまたはメールで

お申し込みください  
申込・問合せ先

NPO法人さが市民活動サポートセンター

〒0955-2200

〒0955-2201

〒0955-2201

〒0955-2201

〒0955-2201

〒0955-2201

〒0955-2201

〒0955-2201

〒0955-2201

〒0955-2201

〒0955-2201

〒0955-2201

〒0955-2201

〒0955-2201

〒0955-2201

〒0955-2201

〒0955-2201

〒0955-2201

〒0955-2201

〒0955-2201

〒0955-2201

〒0955-2201

〒0955-2201

〒0955-2201

〒0955-2201

〒0955-2201

〒0955-2201

〒0955-2201

〒0955-2201

〒0955-2201

〒0955-2201

〒0955-2201

〒0955-2201



## 野焼きは禁じられています

県内で河川敷での生活ごみの焼却によると思われる火災が発生しています。消防署の早急な消火活動により大きな被害は出ていませんが、状況によっては甚大な被害をもたらす恐れがあります。

災害防止だけでなく、環境保全のためにもごみは燃やさないようにしましょう。

※野焼きとは、適正な焼却炉を使用しないでごみを焼却することです（ドラム缶・小型焼却炉などは、適正な焼却炉ではありません）

●問合先 環境課リサイクル推進係

☎232145

## 子育て支援センターに遊びにきませんか

子育てに関する悩みや相談を受け付けています。ひとりで悩まずにお気軽にご相談ください。

- ①わくわく広場（親子遊びの広場）（申込不要）  
就園前の乳幼児とその保護者  
日時 毎週月・火・木・金曜日開催  
午前10時～午後3時
- ②4月生まれのお誕生会（要申込）  
4月生まれの就園前の乳幼児とその保護者  
日時 4月22日（水）  
午前11時～11時45分
- ③一時保育・休日保育  
利用については事前登録が必要です。詳しくは下記までお問い合わせください

◆開催場所・申込・問合先  
子育て支援センターぼっぼ  
☎235197

## 重度障害者にタクシー利用券を支給

●対象者  
平成21年1月1日時点で市内に居住し、現在も市内に居住している障害者で、自動車税など減免を受けていない在宅（入院、施設入所を除く）の人で、次のいずれかに該当する人

- ① 身体障害者手帳1級または2級の交付を受けている人
- ② 療育手帳Aの交付を受けている人
- ③ 身体障害者手帳の交付を受け、車いすを常用している人
- ④ 精神障害者保健福祉手帳1級の交付を受けている人

### 支給内容

佐賀県バスタクシー協会加盟のタクシー会社で利用できるタクシー券（1枚300円）を年間に最高15枚まで支給

### 申請方法

障害者手帳と印鑑を持参のうえ、福祉課で申請してください

### 受付・問合先

※4月10日（金）から受け付けを開始します  
福祉課社会福祉係  
☎232156



ダブルでハッピーなお2人に朗報！  
限定2組  
マタニティープラン登場

## たまご婚

### ロイヤルのたまご婚プラン

●挙式プレゼント●新郎衣裳●新婦衣裳●???お楽しみ！  
スペシャルプレゼント！

## 伊万里市報をご覧の方に朗報です！

ロイヤルチェスター伊万里は「おめでた婚」応援プランを準備させていただきました！  
2009年9月末日まで挙式予定の方で毎月2組様限定となっております。お早めにお問い合わせ下さいませ！！

ROYAL CHESTER IMARI  
〒848-0041  
佐賀県伊万里市新天町 520-6  
TEL 0955-22-2021

有害鳥獣駆除にご協力ください

最近、有害鳥獣（イノシシ・アライグマ・カラスなど）による農作物の被害が急増しています。このため農協と市では、市猟友会の協力を得て、銃器・ワナによる有害鳥獣駆除を行いますので、ご理解とご協力をお願いします。

なお、昨年は市猟友会の協力で、イノシシ1820頭、タヌキ61頭、アナグマ51頭、アライグマ87頭、カラス・ドバト484羽が駆除されました。※山菜採りなどで野山に入るときは、事故を防止するため、目立つ服装やラジオなどを携帯して、駆除者に人がいることがわかるようにしてください

●有害鳥獣駆除期間  
4月1日(水)～10月31日(土)

※狩猟を行うには免許が必要です（鳥獣の保護及び狩猟の適正化に関する法律第39条）

問合せ先

農業振興課 (☎2557)  
JA伊万里営農支援課 (☎5560)

ぼしゅう

第30回伊万里市美術展の作品募集

●会期および会場

〔一般の部〕

①前期（絵画・工芸）

5月20日(水)～24日(日)

②後期（書・写真）

5月27日(水)～31日(日)

▽会場 市民センター

〔児童の書道展〕

5月27日(水)～31日(日)

▽会場 図書館展示コーナー

〔30周年記念式典〕

5月31日(日) 午後1時30分  
▽会場 図書館展示ホール

●応募資格

高校生以上の市内在住の人  
および市内に勤務する人。  
(書部門のみ小学生以上可)  
応募作品は、未発表のものに限りです

●募集部門

書、写真、絵画、デザイン、彫塑、工芸

※それぞれに応募規定がありますのでご注意ください

※募集要項、申込書は各町公民館、生涯学習センターにあります

●受付日時 前期・5月17日(日)、後期・5月24日(日)

午後4時～5時30分

※書部門の小・中学生の作品の受付日程は異なります

●受付会場 市民センター

●問合せ先 生涯学習センター (☎21262)

進するため『伊万里市ごみ対策協議会』の委員を募集します。

●募集人員 3人

●応募資格 市内在住の18歳以上（高校生は除く）の女性でごみの減量化やリサイクルに興味がある人

●任期 2年間

●応募方法 所定の応募用紙または市販の履歴書に必要な事項を記載し、応募してください

※応募用紙は環境課に用意しています。市ホームページからもダウンロードできます

※詳しくは左記までお問い合わせください

●応募期限 5月1日(金)

●応募・問合せ先 環境課リサイクル推進係 (☎2145)

早期ソフトボール大会チーム登録受付

●受付期日

4月9日(木)、10日(金)

●受付時間 午後6時～8時

●会場 国見台協会事務所

●参加料 7000円

※登録用紙は、協会事務局、各町公民館にあります

●問合せ先

ソフトボール協会事務局

松本 (☎28009)

エコ印刷始めました。

現像薬品を使用せず、高精細な品質の上、環境に配慮した水なし印刷への取り組みをしています。

環境にやさしい点

- (1) 水なし印刷では、湿し水関連の廃液を一切排出せず、作業環境も改善。
- (2) 版の作成行程においても現像液を使用しない為、非常にクリーン。
- (3) 立上りの早さから換紙を大幅に減らし、産業廃棄物の削減が可能。

伊万里の企業を応援します。お気軽にご相談ください。

リーフレット・ポスター・チラシなど低価格、高品質で応援します。  
PRポスター B/2判 1枚からでも承ります。

☎0955-23-5808

y-nishida@sanko-jpn.com

担当 西田

株式会社 三光

〒848-0022 佐賀県伊万里市大坪町乙4161-1

# 春の全国交通安全運動

交通事故死ゼロをめざす日 4月10日 金

▶ 4月6日 月～15日 水

● 問合せ 総務課行政係 (☎232123)

## ◆『新入学児童を交通事故から守る日』通学指導キャンペーン

小学校に入学した新1年生にとっては、慣れない通学路を通ることや、友達が増え行動範囲が広がることで、交通事故にあう危険性が高まります。

そこで、伊万里市交通対策協議会では、新入学児童を交通事故から守るため、市民総参加の『新入学児童を交通事故から守る日』通学指導キャンペーンを行います。

### 【通学指導】

- ▶ 日時 4月10日(金) 午前7時～7時50分
- ▶ 内容 ●道路の正しい歩き方 ●道路横断の方法 ●あいさつなどの声かけ指導

※当日は、各小学校の通学路において、新入学児童の保護者、小学校の先生、各町の交通安全役員、交通安全指導員の皆さんにより、市内一斉に新1年生に対する通学指導が行われます。市民の皆さんのご参加をお願いします



## ● 追突事故多発！ 取り組もう『01・02運動』

佐賀県は、人身事故全体に占める追突事故の割合が全国でワースト1位です。追突事故を減らすため、前の車と車間時間を2秒間空ける『01・02運動』に取り組みましょう。

### ▶なぜ2秒間なの？

例えば時速40kmで走っている車は、1秒間で約11m進み、停止するまで約16mの距離が必要です。この時、前の車との車間距離を2秒間とっていると、その車間距離は約22mとなり、前の車が交通事故などで突然停止しても、急ブレーキをかければ衝突せずに止まれる距離が確保できることになります。

### ▶2秒計る方法

#### ①何か目標物を決めて行う

例えば、前の車が横断歩道にさしかかったときから、自分の車が同じ横断歩道にさしかかるまでの秒数を数える。

#### ②『01(ゼロイチ)・02(ゼロニ)』とゆっくり声をだして数える

秒数を数える早さにも個人差があるので、その誤差をできるだけ小さくするための方法です。

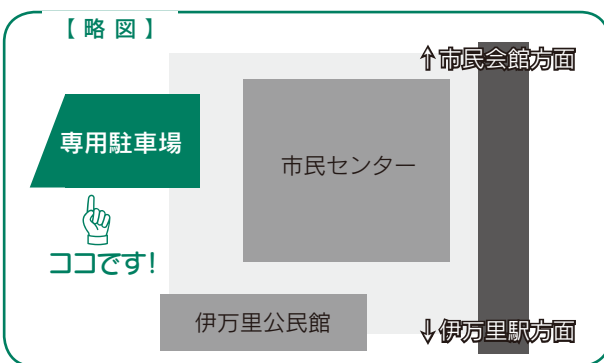
車間時間を2秒間とりましょう！



## 子育て支援センター専用駐車場ができました

子育て支援センター『ぼっぼ』は、昨年4月に市民センター1階に移転し、より多くの皆さんに遊びに来ていただくようになりました。これまで駐車場が不足していましたが、4月より子育て支援センター『ぼっぼ』専用の駐車場が市民センター裏側にできましたので、ぜひご利用ください。

◆ 問合せ 子育て支援センターぼっぼ (☎235197)  
福祉課子育て支援室 (☎232174)



## さが社会保険センター唐津(伊万里教室)受講生募集 TEL0955-74-8451

| 講座名             | 講座番号 | 曜日・時間         | 期間       | 聴取者数 |
|-----------------|------|---------------|----------|------|
| ペン字・筆ペン実用書      | 714  | 木 13:30~15:30 | 4/9~7/23 | 15   |
| 楽しい書道・基礎初心者コース  | 715  | 木 10:00~12:00 |          |      |
| 「かな」と実用書        | 713  | 火 10:00~12:00 | 4/7~7/21 |      |
| 楽しい書道・実用書初心者歓迎  | 712  | 13:30~15:00   | 4/6~7/27 |      |
| フラワーアレンジメント     | 784  | 月 13:30~15:30 |          |      |
|                 | 785  | 18:00~20:00   |          |      |
| 絵手紙教室           | 770  | 水 13:30~15:30 | 4/8~7/22 |      |
| 楽しいエアロダンスとストレッチ | 147  | 水 10:30~12:00 |          |      |

| 講座名                  | 講座番号 | 曜日・時間         | 期間        | 聴取者数 |
|----------------------|------|---------------|-----------|------|
| ハワイアンフラ 初心者コース       | 153  | 火 13:15~14:45 | 4/7~7/21  | 15   |
|                      | 154  | 火 15:00~16:30 |           |      |
| 健康ホームヨーガ             | 162  | 水 13:30~15:00 | 4/8~7/22  |      |
|                      | 163  | 木 13:30~15:00 | 4/9~7/23  |      |
| 治療体術・自彊術(会場/東円蔵寺公民館) | 166  | 土 19:30~21:00 | 4/11~7/25 |      |
|                      | 170  | 木 10:00~11:30 | 4/9~7/23  |      |
| 太極拳入門                | 171  | 金 13:30~15:00 | 4/10~7/24 |      |

## 4月の行事

市民会館 ☎②7105

17日(金) 午後6時30分開演 会員  
いまり浪漫大学 お別れ講演  
1部: 講演 浅野史郎氏  
2部: 対談 浅野史郎氏と古川知事  
18日(土) 午後2時30分開演  
高校生以上 900円 小中学生 600円  
未就学児 無料  
映画上映会『ブタがいた教室』

市民図書館 ☎③4646

★『こどもの読書週間』は図書館へ  
4月23日(木)から5月12日(火)は『こどもの読書週間』です。期間中は、楽しい催し物を予定していますので、ご家族お揃いでご来館ください  
・『家読』おすすめの本リストの配布 & 展示  
・『親子で楽しむ科学えほん』の展示など  
★名画上映会  
『レベッカ』(130分)  
4月15日(水) 午後2時30分~4時40分  
★4月の休館日 23日(館内整理日)  
6日、13日、20日、27日  
※29日(昭和の日)は開館しています

## 4月の市民相談

■会場: 市役所1階市民相談コーナー  
■時間: 午前10時~午後3時 無料・秘密厳守

- |               |               |
|---------------|---------------|
| ① 法律相談第2・4回   | 8日・22日(弁護士)   |
| ② 司法書士相談第1回   | 2日・5月7日(司法書士) |
| ③ 暮らしの知恵相談第3回 | 16日(公証人)      |
| ④ 人権相談第1・3回   | 7日・21日        |
| ⑤ 消費生活相談 毎週水金 | ※祝日を除く        |
| ⑥ 行政相談第3回     | 17日(午前9時~正午)  |

※①・②・③は、市民サービス係まで予約してください

- 社会保険相談 会場: 1階面接室(市民ロビー前)  
毎週金曜日 午前9時30分~午後3時
- 健康相談 会場: 市民ロビー  
毎月第1火曜日 午後1時30分~3時
- 身障者相談 会場: 1階面接室(市民ロビー前)  
毎月第4月曜日 午前10時~午後3時



### 投資トラブルにご注意を!

『貯蓄よりも投資』『元本保証』『必ず儲かる』などと勧誘されて高額な資金を投じてしまった。また、親しい友人などから勧められて契約したというケースもあります。  
●必ず儲かる投資はありません。『銀行より何倍も有利』などと強調され、リスクが説明されていないことがほとんどです  
●『元本保証』『必ず儲かる』というセールストークが多くみられますが、出資契約に元本保証をうたうことは出資法に抵触し、実態がなければ詐欺の可能性もあります  
◆問合先 情報広報課市民サービス係 ☎③2136

家庭で  
できる!

## 今月の省エネと 地球温暖化防止対策



■問合先 環境課生活環境係  
☎③2144

## シャワーは不必要に流したままにしない

45℃のお湯を流す時間を1分間短縮した場合、年間で  
ガス 12.78 m<sup>3</sup>の省エネ 約 1,980 円の節約  
水道 4.38 m<sup>3</sup>の省エネ 約 1,000 円の節約  
二酸化炭素 29.1 kgの削減になります  
また、ドライヤーは短時間で多くのエネルギーを消費します。  
ドライヤーはタオルでよく拭いてから使しましょう。

■(財)省エネルギーセンターのホームページを参考に作成 <http://www.eccj.or.jp/>

さが社会保険センター主催

## パソコン教室

同じことを100回聞かれても笑顔でお答えします!

まったく初めての方・中高年の方大歓迎

理解するまで何度でも質問してください。  
何度でもお答えします。  
自分のペースですすむことができます。

コース

いつでも入校できます!

- ・ゆっくりコース
- ・マイペースコース
- ・無制限コース(60歳以上)

教室見学随時受付中

佐賀県伊万里市立花町 1542-27 アイランドパソコン教室 20-1488

すごいぞ!

伊万里の中学生

# 受賞報告

伊万里中学校と啓成中学校の生徒が、下記の輝かしい表彰を受け、2月22日、塚部市長に受賞報告を行いました。

散乱防止活動部門優良校

啓成中学校

## 環

境美化教育優良校等の表彰

啓成中学校は、駅前商店街や、カプトガニの産卵地・多々良海岸などを1学期に1回、小学校と協力して清掃していることが称えられました。



啓成中学校生徒会長の北村大紀さん(左から2番目)と生徒会の皆さん

啓成中学校・生徒会長

北村 大紀さん(3年)

伊万里をもっときれいになりたい。この活動は下級生にもずっと引き継いでいてもらいたいです。

県教育長表彰

伊万里中学校

## 善 行児童生徒表彰

伊万里中学校は、17年間にわたってアルミ缶を回収して発展途上国の恵まれない子どもたちを支援する『フォスター・プラン活動』に取り組んでいることが称えられました。



伊万里中学校生徒会長の金井田幸樹さん(中央)と生徒会の皆さん

伊万里中学校・生徒会長

金井田 幸樹さん(3年)

活動を通して恵まれない子どもたちが学ぶ機会を少しでも増やしたいです。

## 全国中学生創造ものづくり

教育フェア

厚生労働大臣賞

毎日新聞社長賞

樋渡春香さん(右)と立石のぞみさん(左)



厚生労働大臣賞を受賞した伊万里中学校3年・樋渡春香さんは『おしゃれな収納箱』を製作。長方形に切った板を土台の上にV字型に敷き詰め、濃淡をだしました。

毎日新聞社長賞を受賞した同中3年・立石のぞみさんは『音楽の小箱』を製作。たくさんの楽器が収納できるように、小さな引き出しを数多くつけ、校歌のメロディを音符でデザインしました。



### 人のうごき

平成21年3月1日現在

|     |          |       |
|-----|----------|-------|
| ●人口 | 58,462人  | (+27) |
| ●男  | 27,904人  | (+13) |
| ●女  | 30,558人  | (+14) |
| ●世帯 | 21,799世帯 | (+49) |
|     | ( )      | は前月比  |

広報 **伊万里** 2009-4

- 発行日/平成21年4月1日
- 発行編集/伊万里市情報広報課広報係 (0955)23-4313 (ダイヤルイン)
- 〒848-8501 佐賀県伊万里市立花町1355番地1
- 伊万里市のホームページ <http://www.city.imari.saga.jp/>
- 印刷/株式会社三光

春と言えは、なんと云って  
も桜ですね。桜は「これから  
期待に満ちた新しい季節が始  
まるな」という気持ちにさせ  
てくれます。市内には、桜の  
名所が数多くありますが、私  
のおすすめスポットは、国見台運動公園。  
公園内のジョギングコース沿いにも桜が  
植えてあり、満開時はまるで『薄紅色の  
回廊』のようです。咲きほころぶ桜を見な  
がらの宴会も盛り上がりますが、春のや  
わらかい陽ざしや温かな心地よい風をう  
けながら、花びらがはらはらと舞う中を、  
ゆつくりと走って、自分の体、全身で桜  
を楽しむのもいいものです。入学、就職  
シーズンの春、伊万里を離れ一人暮らし  
を始める人も多いのではないかと思います。  
ぜひ、故郷・伊万里の桜を満喫して、  
輝かしい新生活のスタートをきってもら  
いたいと思います。(英)



編  
集  
室  
か  
ら