

伊万里

いまり浪漫大学 お別れ講演 手作りの芸術・文化の『風』を6年間ありがとう



2009
(平成21年)

5
月
May

No.663 Contents 目次

特集 伊万里牛で伊万里を元気に！	
誕生！伊万里牛課……………	2
インフォメーション伊万里……………	4
教育と文化……………	13
みんなの広場……………	14
ほがらかページ……………	16
スポーツ……………	18
くらしのチャンネル……………	20
国際アマチュア陶芸展伊万里 2009……	24

今月のフォト

平成 15 年の開校以来、テレビなどで活躍されている 24 人の講師を迎え、芸術・文化の『風』を届けてきた『いまり浪漫大学』お別れ講演が4月17日に市民会館で開催されました。これまで市民の皆さんの温かいご支援とご協力ありがとうございました。【15ページに関連記事を掲載しています】

誕生 伊万里牛課

ブランドとは何でしょうか。

ブランド（BRAND）は、羊などの家畜に押す焼印（BURNED）に由来すると言われていました。昔は他人の羊と区別するためのものでしたが、現在では、他者との違いや優位性を明確にするために使われています。地方分権が進む中、地域間競争は激しくなっており、伊万里市が他の自治体と異なる『地域ブランド』を確立していくためには、まちづくりの核となるものを掘り起こす必要があります。

伊万里焼や伊万里梨など。伊万里市には、多くの特産品がありますが、なかでも伊万里牛は高級牛肉として全国的にも高い評価を受けています。

このような中、市は伊万里牛のブランド力を最大限に活用し、生産振興と観光を一体的に取り扱う専門部署として『伊万里牛課』を新設しました。特産品を冠した部署の設置は全国的にも珍しく、今回の特集では、産声をあげたばかりの『伊万里牛課』の役割などについて紹介します。

※ここでは、伊万里産佐賀牛を伊万里牛という略称で表記しています

写真の像は、平成20年4月に開催された横浜食肉市場ミート・フェアにおいて、田中勝巳さん（波多津町）が『名誉賞』に輝き、受賞されたものです

伊万里牛で伊万里を元気に！



伊万里牛課の役割

ブランド力を強化するためには、商品そのものの価値のほか、情報としての価値を高める必要があります。『伊万里牛課』は、この2つの価値を着実に高めていくため、次に掲げるさまざまな事業に取り組みます。

伊万里を

売り込みます

自然や歴史、文化をはじめ豊富な農畜産物など、伊万里の魅力を広くPRするため、観光関連のホームページの充実を図ります。また、多様なメディアを活用した情報発信を積極的に行うなど、福岡都市圏などからの交流人口の拡大に努めていきます。

伊万里を

元気にします

伊万里牛を食べながらの絶叫大会の開催や松浦鉄道でのバーベキュー列車の運行など、伊万里牛を題材としたイベントを実施するほか、オリジナルキャラクターの作製や市内の飲食店などと連携した取り組みを展開し、まちづくりに生かしていきます。

伊万里が

育みます

高品質の伊万里牛の価値をより一層高めるため、生産から肥育までを地域内で一貫して行う体制づくりなど、将来の生産基盤の強化に向けて、生産者や関係機関などとの連携を更に強めていきます。

伊万里牛を中心とした取り組みにより、市の特産品など観光資源全体への波及効果が期待されています。

『伊万里牛課』は第一歩を踏み出したばかりです。今後はしっかりと『成果』という足跡を残していきます。

そのためにも、丹念に育てられた伊万里牛のように、伊万里ブランドを愛情を込めて育てていきます。



『伊万里牛課』は、伊万里牛のブランド力を生産や販売面だけでなく観光PRまで生かすなど地域浮揚に結びつける部署です。新設の部署ということもあり、取り組むべき課題が山積していますが、伊万里牛のようにとっしりと構え、日々の業務に励んでいきたいと

伊万里牛に似てませんか。伊万里牛課長に任命されました松永です。4月1日付けの人事異動以降、思わぬ『時の人』となり、取材攻勢が続いています。

『伊万里牛課』は、伊万里牛のブランド力を生産や販売面だけでなく観光PRまで生かすなど地域浮揚に結びつける部署です。新設の部署ということもあり、取り組むべき課題が山積していますが、伊万里牛のようにとっしりと構え、日々の業務に励んでいきたいと

思っています。

伊万里牛をキーワードに、伊万里がもっと住みやすい元気なまちになるよう頑張っていますので、市民の皆さん、どうぞよろしく願います。

■ 問合せ 伊万里牛課

(☎) 2937



市伊万里牛課長 松永敏夫



おいしいぞ 伊万里牛

伊万里牛の肉質はきめ細やかで柔らかく、脂肪の質も抜群です。また、肉色も鮮やかで甘みと風味がたっぷりと詰まっています。

生後10ヶ月齢程度の子牛を県内外から買い入れ、約20ヶ月間、卓越した飼養技術で一頭一頭に愛情を込めて育てられています。生産者の絶え間ない努力と情熱が注ぎ込まれた伊万里牛は、国内最高級の牛肉として称賛されています。

各分団のホープ紹介



牧島分団

第6部 (団員)
津上 浩輝
(漁港)

地元の先輩の誘いもあり、消防団に入団しました。火事の現場への出動、パトロール、訓練など大変ですが、地域住民の安心のため、団員の力を合わせて頑張っていきたいと思います。



大坪分団

第4部 (団員)
松尾 潤
(祇園町)

大学卒業後、地元に戻ってきた直後に祇園町の先輩から消防団へ勧誘され、その先輩とともに活動できるということで入団を決意しました。住民の火事に対する恐れを取り除くため日々奮闘していきたいと思います。



大川内分団

第2部 (団員)
小野 慶太
(市村)

長年活躍された先輩に変わり昨年入団しました。初めてのポンプの操作や、消防訓練礼式を中心とした夏期点検など、すべてが新鮮でした。まだまだ知らないことばかりですが、地域の役に立てるように頑張ります。



団本部

女性部 (団員)
久保田 優子
(二里町川東)

先輩の勧めで入団しました。最初は不安でしたが皆さんの励ましのお陰で5年目を迎えます。訓練は大変ですが、応急手当指導員の資格も取得することができました。これからも地域貢献のため頑張る決意です。



伊万里分団

第2部 (団員)
江崎 泰三
(搦町)

地元防災の要である消防団に入団して3年目です。諸先輩からの指導を受け、「地元から火事は絶対に出さない」という気持ちで頑張っていこうと思っています。

家族や大切な人を守ろうとする気持ち。伊万里市消防団は、こうした気持ちを『力』に変えて頑張っています。現在市内には、12分団1014人の団員が所属しており、市民の尊い生命や財産を火災などの災害から守るため、警戒警備や厳しい訓練など、さまざまな活動に取り組んでいます。今回はその団員の中から、各分団のホープを紹介します。(敬称略)

守ります

わたしの家族

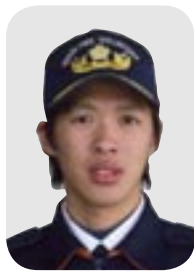
わたしのまち



消防団の概要

- 団員数 1,014人 (4月1日現在)
- 分団数 1本部 12分団
- 主な活動
 - 火災の鎮圧
 - 風水害の軽減
 - 警戒警備
 - 行方不明者捜索
- その他の活動
 - 夏季訓練・夏季点検(8月)
 - 広報活動
 - 一般家庭の火の元点検
 - 年末警戒、消防出初式
 - 春、秋の火災予防運動
 - 火災防衛訓練など

地域を守る伊万里市消防団



二里分団

第1部 (団員)
水尾 彰宏
(川東)

地元の先輩方の勧めもあり、平成20年度から入団しました。初めての初任者訓練は、緊張感を持って取り組みました。これからも二里町住民の安全・安心の生活のため、消防団活動に取り組みたいと思います。



大川分団

第7部 (団員)
中島 克
(長野)

現在入団4年目になります。入団1年後にはラッパ隊にも入隊しました。今後も毎月2回の伊万里消防署での練習には出来るかぎり参加し、ラッパ吹奏の上達に励みたいと思います。



黒川分団

第1部 (団員)
藤尾 見敬
(小黒川)

他の新入団員が20代と若い中、一昨年、35才で消防団とラッパ隊に入団したオールドルーキーです。良き指導者、先輩に恵まれ、自分のできる範囲ではありますが、地域住民のために頑張ります。



東山代分団

第5部 (団員)
川原 壯一郎
(滝川内)

消防団の父が、地元のために活躍している姿を見て、自分も地域のためと思い入団しました。まだ出勤経験は少ないですが、いつ災害などがあっても対処できるよう、日ごろからジムで体を鍛えて頑張っています。

あなたの『力』が必要です。
安全で安心できる
まちをめざして、
団員として活動して
みませんか。



IMARI CITY FIRE VOLUNTEER



波多津分団

第7部 (団員)
前川 淳二
(木場)

4年前、先輩の勧めもあり、地域の安心安全のために貢献できると思い入団しました。訓練などは厳しいですが、楽しく頑張っています。波多津町の災害ゼロをめざし、これからも頑張っていきたいと思います。



山代分団

第5部 (団員)
前田 克己
(西大久保)

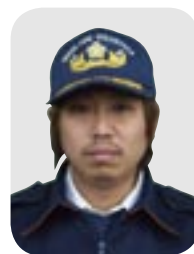
先輩団員からの勧めで入団し、2年目になりました。先輩方の親切な助言や指導を受けながら、訓練や予防活動に励んでいます。今後も団員相互の親睦を深め、地域の役に立てればと思っています。



松浦分団

第5部 (団員)
川崎 晃
(中通)

消防団員は地域防災の要であると思います。地元住民とのつながりを大事にして、諸先輩方から数多くのことを学びながら、これからの消防団活動に頑張っていきたいと思います。



南波多分団

第4部 (団員)
古賀 和博
(原屋敷)

先輩方に誘われ自分が役に立つならと思い入団しました。消防団活動は厳しさもありながらも楽しくやっています。これからも一生懸命頑張りますので、よろしくお願ひします。

まちづくり出前講座をご利用ください

市は、皆さんの身近な生活に関わる行政情報を積極的に提供し、市民参加によるまちづくりをめざすため『まちづくり出前講座』を行っています。昨年度は、実施回数 111 回、延べ 4,967 人の参加がありました。

皆さんが知りたいこと、聞いてみたいことなどを、下記のメニューから選んでください。市職員が皆さんのもとに出向いて学習のお手伝いをします。

- **対象** 市内に在住、通勤、通学しているおおむね 10 人以上の団体
- **時間** 午前9時から午後9時の間で、2時間以内
- **場所** 市内のみで、受講場所の確保は申込者でお願いします
- **講師料** 無 料
- **申込方法** 受講予定の2週間前までに、受講申込書を男女協働・まちづくり課まで提出してください。FAX、メールでも受け付けます
- ※申込書とメニュー表は、男女協働・まちづくり課、各町公民館、市民図書館、市民センターにあります
- **申込・問合せ** 男女協働・まちづくり課 (☎2115 FAX27213)
Eメール: danjyo-machizukuri@city.imari.lg.jp



平成 21 年度 まちづくり出前講座メニュー

ジャンル	番号	講座名
市政	1	市政の動きについて (市長講話)
	2	『市長と語る』(座談会形式)
	3	行政改革について
	4	第5次伊万里市総合計画について
	5	伊万里湾の開発について
	6	伊万里市の国際交流について
	7	考えてみましょう!『男女協働参画』
	8	食のまちづくりについて
	9	市民との協働のまちづくりについて
	10	地域の元気推進事業について
	11	情報化の推進について
	12	伊万里市の家計簿 (財政)
	13	地籍調査の話
まちづくり	14	道路の話
	15	都市計画の話
	16	下水道の話
福祉・健康	17	高齢者福祉について
	18	介護保険について
	19	認知症を学び地域で支えよう
	20	介護予防について
	21	国民健康保険について
	22	長寿医療制度 (後期高齢者医療制度) について
	23	たっしゅか体操
	24	生活習慣病予防について
	25	高齢者の健康づくりについて
	26	歯の健康づくりについて
	27	地域福祉の充実について
	28	障害者自立支援法について
	29	伊万里市次世代育成支援行動計画・いまり子ども・子育て応援プランについて
	30	患者にやさしい心臓 CT 検査について
	31	糖尿病はじめの一步
	32	メタボリック症候群について

※No4『第5次伊万里市総合計画について』は議会の議決後に講座開設します

ジャンル	番号	講座名	
くらし	33	伊万里市の防災について	
	34	国民年金について	
	35	税のしくみについて	
	36	水道の話	
	37	防火教室	
	38	救急教室	
	環境	39	家庭でできる地球温暖化対策
		40	ごみの分別とリサイクルについて
41		犬・ねこの飼育について	
42		伊万里市の環境の状況	
産業・観光	43	伊万里市の農業について	
	44	伊万里市の林業・水産業について	
	45	伊万里市の商工業について	
	46	伊万里市の観光について	
	47	農業者年金について	
	48	農地の転用、売買、貸借について	
教育・文化・スポーツ	49	『伊万里学』について	
	50	家庭教育について	
	51	高齢者の生きがいと役割について	
	52	すこやかいまりっこ (青少年) の育成について	
	53	生涯『楽習』とまちづくりについて	
	54	女性問題 (役割・生き方など) について	
	55	いっしょに考えましょう! 私たちの人権・同和問題	
	56	伊万里の文化財	
	57	伊万里の史跡めぐり	
	58	伊万里の資料館見学ガイド	
	59	子どもの生きる力について	
	60	図書館を上手に使う	
	61	家読について	
	62	新体力テストおよびニュースポーツの指導	
選挙	63	明るい選挙について	
その他	64	その他 (希望講座をご相談ください)	

※この講座は、苦情や陳情の場ではありません



5月は水防月間です

備えは万全ですか？



いつ起こるのかわからない水害、
だからこそ日ごろからの備えが必要です

予知が困難とされる地震と違い、台風や大雨はある程度まで時期や規模を予測することができます。しかし、突発的な局地的豪雨のように予測が難しいものもあり、大きな被害をもたらすことがあります。これらの被害を最小限度にとどめるために、正確な気象情報の収集と、身近な環境変化に注意しましょう。

もし、洪水が起きたときの避難方法

無理に水の中を歩かない

歩ける深さは男性で約70センチ、女性で約50センチ。水の深さが腰まである場合、無理は禁物です。水に浸かっている場所で救助を待ちましょう



1

靴は水中でも脱げないものを選ぶ

素足、長靴は禁物。ひもで締められる運動靴が良いでしょう



2

幼児や高齢者の安全を確保する

高齢者や身体の不自由な人は背負いましょう。幼児は浮き袋、乳児はベビーバスなどを利用し安全を確保して避難しましょう



3

移動は常に安全確認しながら

水面下では、どんな危険が潜んでいるかわからないので、長い棒を杖代わりにして安全を確認しながら歩きましょう。はぐれないようにお互いの体をロープで結んで避難しましょう



4

安全・安心情報を手に入れよう

『防災ネット あんあん』

佐賀県では、県民の皆さんの安全・安心を確保するための一助として、携帯電話などのメール機能を使った各種防災情報などを配信するシステム『防災ネット あんあん』を運用しています。皆さんもぜひ登録して、地域の防災活動や安全・安心の確保に役立てましょう。

《配信される情報》

1. 防災情報
2. 防犯情報
3. 緊急情報
4. 火災情報
5. 災害発生時の安否確認情報



防災ネット あんあん
佐賀県情報QRコード

※携帯電話のバーコードリーダー機能で撮影すると簡単に登録サイトへ進むことができます

○防災ネット あんあん <http://esam.jp/>

●問合先 佐賀県統括本部消防防災課

(☎0952-257026)

自分自身の健康づくりや家族のために

生活習慣病予防健康診断を受けましょう

●問合先 健康づくり課 (☎☎3916)

食生活の乱れや運動不足などが蓄積することにより発症する生活習慣病が増えていきます。生活習慣病（がん、虚血性心疾患、脳血管疾患など）は、日本人の死因の約6割を占め、生活の質を低下させる危険が非常に高い病気です。健康な生活を送るために、健康診断を受けましょう。

●特定健康診査（メタボリックシンドローム予防）

特定健康診査は、各医療保険者（国民健康保険など）に実施が義務付けられています。伊万里市国民健康保険に加入されている40歳～74歳までの人を対象に、受診票を5月中旬に世帯ごとに郵送します。

※国民健康保険以外の健康保険組合などに加入されている人やその被扶養者の人は、それぞれの医療保険者からの案内により、受診してください



今年より、特定健康診査は

- ① 集団健診(各町公民館などで実施する総合健診)
- ② 個別健診(特定健康診査実施医療機関で実施)

いずれかを選んで受診できますので、

「受診票」と「保険証」を持参し、受診してください

対象者・日程・会場

健(検)診名	対象者		
	生年月日	年齢	
① 集団健診 (生活習慣病予防)	特定健康診査 (国保被保険者)	昭和14年4月1日～ 昭和45年3月31日	40歳～70歳
	30歳代健康診査	昭和45年4月1日～ 昭和55年3月31日	30歳～39歳
	結核検診	昭和14年4月1日～ 昭和20年3月31日	65歳～70歳
	肺がん検診	昭和14年4月1日～ 昭和45年3月31日	40歳～70歳
	前立腺検診	昭和15年4月1日～ 昭和35年3月31日	50歳～69歳
	子宮がん検診	昭和55年3月31日 以前	30歳以上

日程	会場
5月26日(火)	二里公民館
5月27日(水)	東山代公民館
5月29日(金)	南波多公民館
6月2日(火)	JA大川支所
6月26日(金)	山代公民館
6月30日(火)	波多津公民館
7月1日(水)	黒川公民館
7月2日(木)	松浦公民館
7月3日(金)、 6日(月)～9日(木)	市民センター

※お住まいの地区以外の会場でも受診できます

② 個別健診	特定健康診査 (国保被保険者)	昭和10年4月1日～ 昭和45年3月31日	40歳～74歳
	長寿健康診査 (後期高齢者医療被保険者)	昭和9年3月31日 以前	75歳以上など

日程	会場
5月26日～7月31日	特定健康診査 実施医療機関
6月9日～7月31日	特定健康診査 実施医療機関

※年度内に75歳になる人（昭和9年4月1日～昭和10年3月31日生まれ）については、受診日の年齢で、該当する個別健診を受けてください

※長寿健康診査では生活習慣病で通院中の人は対象となりません

特定健康診査実施医療機関（市内）

地区	医療機関名	地区	医療機関名
伊万里	岡村医院	黒川	小島病院
	たなか内科クリニック	波多津	小島医院
	夏秋医院	南波多	小島医院
	日高医院		助廣医院
大坪	加茂医院	大川	大川野クリニック
	口石病院	二里	小副川医院
	隅田病院		山元記念病院
	堀田病院		伊万里市立市民病院
	前田病院	東山代	立石医院
立花	鈴山内科小児科医院	山代	社会保険浦之崎病院
	山口病院		西田病院
	いび整形外科		水上医院

※地区に関係なく、希望する医療機関で受診できます

特定健康診査などの受診料金

30歳代（集団のみ） 700円
 40歳～69歳 1,200円
 70歳～74歳 600円
 ※長寿健康診査（75歳以上など）
 は無料です



がん検診

医療保険の種別に関係なく、職場などで検診を受けていない人は受診することができます

検診名	対象年齢 (年度末)	がん検診受診料金		総合健診以外の 実施月	実施場所
		～69歳	70歳～		
結核・ 肺がん検診	71歳以上 (70歳未満の人は 集団健診で実施)	肺がん 300円	100円	5月～6月 9月～10月	各町公民館、 市民センター など
		かくだん 喀痰 500円	300円		
大腸がん検診	40歳以上	600円	300円	6月～12月	
胃がん検診	40歳以上	1,000円	500円		
乳がん検診	40歳以上	50歳～ 1,000円 40歳代 1,500円	500円	7月～12月	市内指定 医療機関
子宮がん検診	20歳以上 (集団健診を受診 されていない人)	(個別) 2,000円 (※集団) 900円	1,000円 400円		

※詳しい日程、会場については健康カレンダーや市役所だよりなどをご覧ください

受講生募集！ 第3回さわやか健康づくり大学



さわやかいま健康
 づくり大学（愛称：健
 康よかばいカレッジ）
 は、日本一の健康長寿
 のまちづくりをめざし
 て、健康づくりや生き
 がいづくりを楽しく学
 べる講座です。
 今年も多彩な内容で
 開催しますので、皆さ
 ん、ふるってご参加く
 ださい。

- **対象者**
健康づくりや生きがいづくりに関心のあ
る18歳以上の市民
- **募集定員**
▽常設型講座 50人
▽公開型講座 開催時に随時募集
- **開講期間**
6月～平成22年3月（年10回程度開催）
- **開講時間**
午後1時30分～3時30分
- **会場**
伊万里市民センターほか
- **受講料** 原則無料
※材料費などを必要とする場合は実費負担
となります
- **申込期限** 5月29日（金）
※定員になり次第締め切ります
- **申込・問合せ** 健康づくり課

伊万里市と松浦市の共同物産展開催

伊万里・松浦どっちもつまか祭さい

伊万里市と長崎県松浦市では『環・伊万里湾核都市研究会』を組織し、県境を越えた地域発展策を研究しています。その一環として両市共同による物産展を一昨年より開催しています。

今年、4月18日に鷹島肥前大橋が開通し、多くの観光客が訪れている松浦市鷹島町で開催いたします。
両市の新鮮な農水産物など

の特産品を出展するほか、抽選会などのイベントも開催します。ぜひお出かけください。

●日時

5月16日(土)～17日(日)
午前10時～午後6時

●最終日は午後5時まで

●場所 松浦市鷹島町道の駅「鷹ら島」

●問合せ 商工観光課

(☎)2110

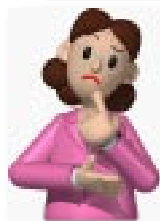


子どもが病気の治りかけのときなどにご利用ください

はじまります！病後児保育

伊万里市では、保護者が就労などにより病気回復期の子どもを自宅で保育できない場合に、子どもを一時的に預かり、安心して就労などができるよう病後児保育を開始します。

病後児保育、耳慣れない言葉だけど、詳しいことを教えて



わかりやすく、病後児保育について、説明します



いつから利用できるの

6月1日から、旧前田病院(伊万里町甲343番地)で実施します。

※病後児保育を利用するときは、必ず事前登録が必要です。5月12日(火)より福祉課子育て支援室で登録受付を行います

どんなときに利用できるの

子どもが風邪、ぜんそくなどの疾患で治りかけのときや、はしか、水ぼうそう、おたふくかぜ、インフルエンザなどの感染の恐れがなくなつたものの、まだ保育園や学校に行かせることが困難なときに利用できます

※皮膚科・耳鼻科・眼科・外科関連の病後児の利用もできます(医師からの連絡票が必要です)

※お預かりできない場合
38℃以上の発熱の場合や激しい腹痛、頻繁に起こる下痢・嘔吐の場合

誰が利用できるの

伊万里市内に住所を有する1歳から小学校3年生までの児童で、病気の回復期にあり、集団保育などが困難な児童が対象となります



事前登録は5月12日(火)から

いつ利用できるの

●お預かり期間

利用された日から5日以内

●定員 2名(申込順)

●利用時間など

月～金曜日

午前8時～午後5時30分

(延長保育はありません)

※土・日・祝日、8月13日、15日、年末年始はお休み

利用料金はいくら

▽午前8時～午後5時30分 2,000円

▽午前8時～午後0時30分 または午後1時～5時30分 1,000円

※その他開所時間内 1時間あたり300円

※30分を超える場合は1時間とみなします

●事前受付・問合せ

福祉課子育て支援室

(☎)21174

意見交換会の市民委員を募集します

みんなで語ろう 伊万里トントン祭



いまり秋祭振興会では、伊万里トントン祭について、広く意見を聴き、今後の祭り運営の参考にさせていただくため、意見交換会を開催します。そこで会議に参加し、トントン祭について意見を述べていただく市民委員を募集します。

- **応募資格** 満20歳以上の市民 (平成21年4月1日現在)
- **募集人員** 10人程度
- **選考方法** 応募者多数の場合、居住地、年齢などを考慮し決定します

● **内容** 市民委員として『意見

見交換会』に参加していただきます。この『意見交換会』は市民委員のほか、いまり秋祭振興会会員などで構成されます

- **応募締切** 5月18日(月) 午後5時
- **意見交換会** 5月28日(木) 午後6時30分
- ▽ **日時** 午後6時30分
- ▽ **場所** 市役所大会議室

※傍聴できます(会場の都合により入場を制限する場合があります)

● **応募・問合せ先** 商工観光課 (☎2110)

平成21年4月診療分から全医療が対象に

乳幼児医療費助成の対象を拡大します

3歳から小学校就学前児童を対象として、平成21年3月診療分まで入院および歯科に係る医療費の助成を行っていましたが、平成21年4月診療分からは更に通院・調剤を加えて助成を開始します。



- **助成対象者** 市内に住所を有する3歳から小学校就学前の児童
- **助成対象** 全医療(入院・歯科・通院・調剤)

※保険給付の医療費が対象となります

- **助成内容** 一部負担金相当額から保険医療機関および保険者ごとに入院・入院外について、それぞれ1か月500円(自己負担額)を控除した額を助成します

※レセプト一枚当たり500円を

● **申請に必要なもの**

- 印鑑(朱肉使用のもの)
- 保険診療総点数が確認できる領収書または医療機関からの証明
- 助成対象者の健康保険証
- 指定する振込先の通帳

(ゆうちょ銀行を除く)

● **助成方法(償還払い)** 控除した額を助成します

● **申請方法** 医療費を一旦、医療機関の窓口で支払い、後日福祉課子育て支援室へ申請をしてください

● **受付・問合せ先** 福祉課子育て支援室 (☎2174)

人間ドック脳ドック受診に助成します

本年度から、限られた財源の中でより多くの人に受診してもらうよう自己負担額を3割から5割へ改定しました

■対象者

伊万里市国民健康保険に加入している人で、以下の条件すべてに該当される人

- ① 受診時に40歳以上74歳以下の人(入院療養中の人を除く)
- ② 伊万里市国民健康保険税の滞納がない人
- ③ 平成21年4月以降に人間ドック・脳ドックの受診をしていない人
- ④ 特定健康診査を受けていない人

■内容

《人間ドック》

- ▶ 自己負担額 14,520円
- ▶ 指定医療機関 市民病院など市内6病院
- ▶ 検査項目 血液検査、尿検査、心電図、腹囲測定など15項目



《脳ドック》

- ▶ 自己負担額 17,640円
- ▶ 指定医療機関 山元記念病院、有田共立病院
- ▶ 検査項目 頭部MRI、血液検査、尿検査、腹囲測定など9項目

※どちらも人数制限がありますので申し込みはお早めに。また、申し込みをする人は、市から郵送されてきた**特定健診の受診券**を、持参してください

● **申込・問合せ先** 長寿社会課医療保険係 (☎2153)

ご寄附いただきました皆さま、誠にありがとうございました

ふるさと伊万里応援寄附金の 平成 20 年度の寄附状況と活用事業

■問合先 財政課 (☎2112)

ふるさと伊万里への共感や、ふるさとへの愛着を抱く市出身者など全国の伊万里ファンの皆さまからご寄附をいただいた『ふるさと応援寄附金』について、平成 20 年度の寄附状況と活用する事業についてご報告します。

皆さまより、ご寄附いただいた寄附金の総額（件数）は、324 万 1,000 円（35 件）です。伊万里市では、寄附をしていただいた皆さまの意向に沿う『まちづくり』をめざし、平成 21 年度予算へ活用させていただきます。なお、寄附金の内訳および各事業で活用する内容は次のとおりです。また、残りの寄附金については、これからの事業に大切に活用させていただく予定です。

①

歴史、文化を
活かした
ふるさとづくり



陶器商家資料館

【平成 20 年度寄附状況】 86万6,000円(9件)

■平成 21 年度予算で活用する内容

市長おまかせコースへの寄附金と合わせて、237 万 1,000 円を都市開発課の『伊万里津景観形成事業』へ充当し、伊万里川河畔に古伊万里の積み出しで栄えた当時の伊万里津を壁画で再現します。

②

市民による
まちおこし



二里町カワニバル

【平成 20 年度寄附状況】 10万5,000円(5件)

■平成 21 年度予算で活用する内容

9 万 5,000 円を男女協働・まちづくり課の『地域の元気推進事業』へ充当し、市民と行政との協働により元気なまちづくりに取り組む地域を支援し、地域の自主・自立によるまちづくり事業を推進します。

③

自然環境の保全



カブトガニの展示

【平成 20 年度寄附状況】 50万円(1件)

■平成 21 年度予算で活用する内容

50 万円を生涯学習課の『カブトガニ展示館建設等支援事業』へ充当し、地元保護団体が取り組むカブトガニ展示館の建設事業費などに補助を行います。

④

市長おまかせ

上記の①～③のいずれの事業も指定されなかった場合は市長が寄附者に代わって事業を選択させていただきます



伊万里市長

【平成 20 年度寄附状況】 177万円(20件)

■平成 21 年度予算で活用する内容

163 万 4,000 円を①歴史、文化を活かしたふるさとづくりコースの『伊万里津景観形成事業』へ充当させていただきました。

みんなで
考えよう
人権・同和問題
No.181

このコーナーでは、隔月のシリーズで掲載
しています。これを手がかりに、家庭で人権・
同和問題について話し合ってみましょう。

『ほのぼのの出会い』

子育てに思う

先日、街中でのことです。
子どもさんの買い物でしょう
か、祖母らしい人が二歳前後
のお孫さんを背におぶって、
その後に両親が三、四歳ぐら
いの息子さんと手をつない
で、にこやかに話しながら、
子どもさんの歩調に合わせて、
ゆっくりと歩いて行かれました。
それだけのありふれた光
景でしたが、私はなぜか立ち
止まって、しばし、その家族

の後姿を見やっていたいました。

というのも、その一人ひと

りが何とも言えない、

にこやかな顔で、生き

生きとした表情をして

おられたからです。そ

の雰囲気からきつとこ

の家族は、親子の絆で

固く結ばれ、いつも笑

いの絶えない明るい家

庭を築いておられるの

だろうと、自分までほのぼの

とした温かい気持ちになりま

した。

『子はかすがい』という言葉

があります、その言葉とは



裏腹に、連日のように新聞や

テレビでは『親の子殺し』『子

の親殺し』といった殺伐とし

た暗い報道が多く、何ともい

たたまれない心苦しい気持ち

になります。このご家族のよ

うに、親子の愛情あふれる温

かいふれあい家庭が築かれ

ていくなら、きつと、この

ような悲惨な事件は、一件

も起きないと思います。

人が人としての道を歩む

その礎は、親が子に注ぐ一

途な愛情や躾によって、そ

の心が育まれるものです。

『子はかすがい』『親子の絆』

といった言葉が死語とならな

いように「父さん、母さんの

子どもで良かった」と言っ

くれる子育てや親子の関係を

大切に育てていきたいものです。

みんなでミュージカルに挑戦しました

伊万里少年少女合唱団・創立30周年記念発表会

3月29日、市民センターで
第17回伊万里少年少女合唱団
30周年記念発表会がありまし
た。市内外の小学2年生から
6年生までの団員18人が、『崖
の上のポニョ』などのジブリ
メドレーなどを歌いました。

今回は、創立30周年を記念し
て『オズの魔法使い』に挑戦
し、手作りの衣装に身をつつ
み、日ごろの練習の成果を存
分に、楽しく発表しました。
この日、訪れた観客は、心潤
うひとときを過ごしました。



ミュージカルの本場・ブロードウェイ顔
負けの『オズの魔法使い』を披露。

郷土の文化財

伝統の祭りや行事⑤

のぼり節供

く早乙女の清めから男の子の節供に変わった行事

◆問合先 生涯学習課
(☎23)3186)

のぼり節供は旧暦五月五
日の行事でしたが、明治時
代に新暦が採用されたので、
現代では五月五日か六月五
日に行われています。

旧暦五月を『さつき』と

いいます。『さ

(田の神のこ

と)月』が語

源です。田植

えの時期にあ

たります。田

植えは神聖な

こととされた

ので、旧暦五月五日ごろに

早乙女(さ・おとめ)田の

神に仕える乙女)は、魔よ

けの力があるとされた菖

蒲で屋根を葺いた小屋に籠

もって身を清めました。現

代でも菖蒲湯に入るのは、

その名残です。

この菖蒲が『尚武(武を

たつとぶこと)』や『勝負』

と音が同じなので、勇まし

い男の子の節供に変わった

のです。武者幟や鯉幟を立

てるので、のぼり節供とい

いますが、これも田の神を



迎えるため
に立てた目
印がもと
だったとさ
れます。
また、火
事よけのま
じないに屋
根の軒先に菖蒲と蓬を刺し
たり、魔よけのまじないに
菖蒲を鉢巻きのように巻い
たりしました。粽団子やガ
ンピヤアダゴ(サルトリイ
バラの葉で包んだ団子)を
食べることもありました。
災厄をはらい、男の子の健
やかな成長を祈ったのです。

↓桜の駅で熱唱する『りょうこリリタナ&オレンジムーン』



みんなの広場

MR浦ノ崎駅『第1回桜の駅まつり』
みんなの力で桜が復活だっ

『桜の駅』と親しまれ、桜の名所となっている山代町の松浦鉄道・浦ノ崎駅で『第1回桜の駅まつり』が開かれました。これは地元の人たちが数年前、花の数が少なくなるなど桜の樹勢の衰えに気づき『浦ノ崎駅桜保存会』を発足。樹木の伝染病の治療などを行い、樹勢の回復した今年、開催したものです。駅前ではコンサートが行われ、みんなの力で元気に回復した満開の桜のもと、約300人の観客は花見と歌を同時に楽しんでいました。

『伊万里海洋食品文化交流会』第2弾！
大連で伊万里湾ブランドをPR！

中国・大連市で伊万里湾・アジアネットワーク事業推進協議会による第2回目の『伊万里海洋食品文化交流会』が開催されました。約250人が参加者した交流会では、試食パーティーや伊万里焼の展示、大連市在住の主婦を対象にハマチを使った料理教室などが行われ、伊万里湾ブランドを昨年の中国・済南市に引き続き、大きくPRしました。



↑伊万里湾産ハマチの解体ショーは、多くの中国のメディアが注目

↓佐賀県UD大賞の優秀賞に輝いた大宅理事長（中央）たち



地域 第3回佐賀県ユニバーサルデザイン(UD)大賞
でさりげない支援を大切に

誰もが利用しやすい商品やサービスを推進する佐賀県UD大賞の優秀賞に二里町の社会福祉法人『東方会』が輝き、塚部市長に受賞報告を行いました。障害者支援施設や福祉ホームを運営し、就労支援や地域との交流などの積極的な取り組みが高く評価されました。大宅理事長は「これからはさりげない支援を大切にしたい」と抱負を述べました。

このコーナーでは、あなたの周りの身近な出来事や話題を待っています。市役所情報広報課広報係までご連絡ください。(☎234313広報係直通)

↓軽快なテンポで語る浅野史郎さん(左)と古川康佐賀県知事



4.17

手づくりの浪漫大学、有終の美

平成15年の開校以来、幅広いジャンルからの著名人の講演などを通して、地域の文化振興に努めてきた『いまり浪漫大学』のお別れ講演が、市民会館で開かれました。この日、前宮城県知事の浅野史郎さんと古川康佐賀県知事の対談では「もっと地域を愛する気持ちを素直に出して」と閉校を惜しむ会員ら500人に熱いエールを送りました。

↓開通式のテープカットをする塚部市長(中央)と来賓の皆さん



3.21

念願の安全な道路が完成しました

県道枝去木バイパスの開通式が大川町川西で行われ、塚部市長らのテープカットにより本格的供用を開始しました。以前の道路は、道幅が狭く、急勾配でカーブが連続し、歩道もありませんでしたが、南波多町古川と大川町川西を結ぶ約1kmの新しいバイパスの開通で、歩行者の安全性の向上と移動時間の短縮が図られるようになりました。

ボランティア活動に企業が積極協力

ボランティア活動協定書調印式

県内で初めてとなるボランティア活動協定書調印式が、伊万里市民センターで行われました。これは、伊万里市社会福祉協議会と松島町の黒木建設株式会社が結んだもので、多様なボランティアの要請に対して、企業からの社員派遣など、積極的に協力してもらうものです。今後、地域貢献活動の幅や輪が広がっていくことが期待されています。



3.27

↑協定書の調印を交わし握手する原口社協会長(右)と黒木社長

古民衆のふるさとをPRしました

住民手作りのふるさとをPRしました

東山代町脇野の地域活性化グループ『脇野よか隊』が主催する『史跡巡りと明星桜花見』ツアーが行われました。参加したのは市内外の32人。県天然記念物の明星桜や白蛇山岩陰遺跡などの史跡を訪れ、昼食では、手作りの棚田米の山菜ごはんやよもぎもちに大満足。脇野に点在する歴史的遺産の探訪と自然を満喫したツアーとなりました。



3.29

↑県天然記念物『明星桜』の説明に熱心に聞き入る参加者たち

ほがららが ページ

黄色いランドセルカバーをプレゼント

ドライバーの皆さん、交通安全をお願うことが

4月9日、市内の各小学校で入学式が行われ、新入学児童へ『黄色いランドセルカバー』がプレゼントされました。市が交通安全への願いを込め

て、これから毎日学校へ通う新入学児童全員に贈っているもので、今年の対象児童は589人です。この日は、塚部市長が大坪小学校を訪れ、新1年生を代表して池田



→ランドセルカバーを贈呈する塚部市長（奥）と新1年生の池田菜々子さん（手前）

菜々子さんへランドセルカバーを贈りました。

ドライバーの皆さん、黄色いランドセルカバーを見かけたら、スピードを緩めるなど、特に安全運転をお願いします。新1年生の皆さんも車には十分気をつけてください。

ぬくもりあふれる学習机作り

『木のぬくもり』と『手作りのぬくもり』を実感



ピノキオの家で、みんなで力をあわせて机を作る岩永さん親子

桜の花が満開となった3月下旬に、伊万里市木工芸センター『ピノキオの家』で、

地場産材を使った学習机作りが開催されました。

これは、伊万里産のスギやヒノキなどの間伐材を活用して学習机を作るといいうもので、伊万里市西松浦森林組合が初めて取り組んだ事業です。親子で参加をしたのは立花町在住

の岩永英之さん、愛子ちゃん、吉平くん。

今回の机作りに申し込んだきっかけは「机を買うのは簡単だけど、子どもたちのために手作りのものを作ってあげたかった」という岩永さん。

最初は、遊んでいた子どもたちも、次第に机の形になっ ていくにつれ、お父さんの作業をお手伝いするようになりました。慣れない電動工具に苦戦しながらも3日間、18時間をかけて、お父さんの愛情がたくさん込められた、世界でただ一つの手作りの机が完成しました。

この学習机作りを通して、伊万里産木材の『木のぬくもり』と親子で一緒にがんばった『手作りのぬくもり』は、子どもたちにとってかけがえない思い出となりました。

四季の詩

頂は苔跡とや著莪の花

立花町

松尾

昭良

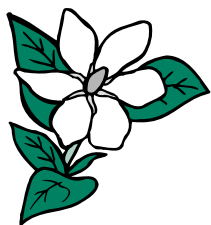
海の色空の色とも区別なく

おぼろおぼろと霞む遠景

松島町

村田

妙子





ドクターズ・アイ

● 問合先 市民病院 (☎234121)



血管と心臓を守る食生活

伊万里市立市民病院 副院長(内科) 松永和雄



今、話題のメタボリック症候群。そこで今回は、メタボ予防の食生活についてご紹介します。

動脈硬化に要注意

動脈硬化は、心筋梗塞や脳梗塞という日本人の死亡原因の上位にあげられる病気の直接の引き金になることが知られています。日本人の多くは、がんを除けば、動脈硬化で死亡するといっても過言ではありません。最近、肥満を基盤とする現代病とメタボリック症候群が注目されています。

メタボリック症候群とは

メタボリック症候群とは、内臓に脂肪が蓄積し、高脂血症、高血圧、糖尿病を伴うことと、心筋梗塞や脳梗塞にかかりやすくなった状態をいいます。日本人の場合、内臓脂肪蓄積とは、CTでへその高さの脂肪面積が100平方センチを

ている脂肪酸により、動物性脂肪、植物性脂肪、魚脂に分類されます。

魚をもっと食べましょう

特に、魚脂は中性脂肪を下げ、動脈硬化を抑制したり、血液をさらさらにする作用がわかっており、多方面から血管と心臓を守ります。

えた場合で、現実的には男性でウエストが85センチ、女性で90センチに相当します。

メタボの予防は毎日の『食生活』から

メタボ予防には...

メタボリック症候群を予防するには、毎日の食生活が重要なカギを握ります。主要なエネルギー源である炭水化物や脂質、これらを過剰にとると、高コレステロール、高中性脂肪や高血糖、肥満の原因となります。特に炭水化物に偏った食生活は、中性脂肪が上昇し、HDLコレステロール(善玉コレステロール)が低くなってメタボリック症候群へ誘導されます。

一方、脂質にはその構成し

らかにされています。

これはアザラシ(主食はいわし)の脂肪の中に多量の魚脂が含まれていて、これが心筋梗塞の予防に役立つことがわかっているからです。

また、魚を食べるときは、抗酸化作用(動脈硬化予防作用)のある緑色野菜、ごま、大豆製品などを組み合わせるとより良いでしょう。他の食品とバランスをとりながら、魚を多く摂取することが重要です。さらにメタボリック症候群の人は、食事療法だけではなく運動療法も積極的に取り入れると良いでしょう。

わが家の

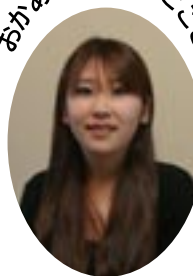
アルバム

ふくしまるい 福島 瑠唯さん (3歳) (3か月)



★^{のりゆき}範幸・^{かな}加奈さんの長女
★東山代町福和

お母さんからひとこころ



わたしはちよつとはずかしがり屋なんだけど、実は歌が大々好き♪レパートリーも『大塚あい』から『あゆ』まで幅広いんだよ♪★将来は歌手をめざします(^^)お父さん、お母さん応援よろしくお願いね♡

いつも元気な瑠唯ちゃん♪これからも弟と仲良く、人の気持ちがかかる清楚な女の子になってくださいね♡

★お仕事は

保育士4年目で現在、松浦保育園に勤務しています★いつも明るく、常に笑顔をモットーに、子どもたちと楽しく毎日過ごさせてもらっています(^^)5月の運動会がんばります♡

★趣味は

高校時代から続けている和太鼓♪現在、YAKOZENで活動中です♪各地域イベントに呼んでいただけたら嬉しいですね♡

★好きな食べ物は

唐揚げが大好物(^^)★休日の過ごし方は、友人と一緒に佐賀市などでショッピングを楽しんでいます♡

ほほえ美さん

こがまいこ 古賀 舞子さん (23歳)



★立花町1丁目
★みずがめ座・O型



大川内山の散策も楽しんだ『秘窯の里・鍋島コース』の参加者

伊万里ウォーク2009

IMARI WALK

歩きたくなる街

5月の町民スポーツ

- 5日(火・祝)
 - 黒川町子どもすもう大会
8時30分開会 黒川小学校
- 10日(日)
 - 波多津町民体育祭
8時30分開会 波多津運動広場
 - 二里町民体育大会
9時20分開会 二里小学校
- 17日(日)
 - 伊万里町民運動会
9時15分開会 伊万里小学校
 - 大坪地区グラウンド・ゴルフ大会
9時開会 大坪小学校
 - 立花地区グラウンド・ゴルフ大会
8時30分開会 立花小学校
 - 大川内町民300歳ソフトボール大会
8時開会 大川内小学校
 - 松浦町民ミニバレーボール大会
8時30分開会 東陵中学校
 - 西田旗争奪東山代町民スローピッチソフトボール大会
8時30分開会 東山代運動広場
 - 山代町民グラウンド・ゴルフ大会
8時30分開会 浦之崎運動広場
- 6月7日(日)
 - 伊万里町民球技大会
8時40分開会 啓成中学校
 - 東山代町子ども会連合会グラウンド・ゴルフ大会
8時30分開会 東山代運動広場ほか

春を感じて笑顔で完歩

伊万里の自然や歴史を満喫



4月5日、国見台陸上競技場を発着点に『歩きたくなる街・伊万里ウォーク2009』が開催されました。これは、伊万里の自然や歴史に触れながら気軽に健康づくりを行おうとするもので、今年で4回目の開催となりました。毎年元気に参加されている101歳の占野謹吾さん(武雄市)をはじめ、遠方からは北海道の照井誠司さんなどが、これまでに最多の503人の参加がありました。

参加者は、大川内山を巡る秘窯の里・鍋島コース(A・約15^{km}、B・約12^{km})と市街地を巡る古伊万里コース(約6^{km})に分かれてマイペースで歩き、さわやかな晴天のもと、満開の桜を楽しみながら、



伊万里神社の桜のトンネルを進む『古伊万里コース』の参加者

心地よい汗を流しました。ゴール後、完歩者には木製の完歩証が贈られました。また、伊万里焼など地元特産品が当たる抽選会や地域婦人連絡協議会の皆さんの手作りの

5月の市民スポーツ

- 2日(土)、3日(日)、5(火)、6日(水)
 - 市長旗争奪伊万里地区高等学校野球春季大会
10時開会 国見台野球場
- 3日(日)
 - 国見台陸上競技選手権大会
9時開会 国見台陸上競技場
- 6月7日(日)
 - 伊万里市民グラウンド・ゴルフ大会
8時30分開会 国見台陸上競技場ほか



もつすくゴール。笑顔が出ます

だご汁が振る舞われ、参加者は伊万里の春の一日を満喫しました。

北海道の照井誠司さんは『秘窯の里・鍋島コース』に挑戦し、伊万里の自然を実感しました



最高齢者賞を受賞した占野謹吾さん(武雄市)は『古伊万里コース』を見事に完歩しました





● 問合せ先
男女協働・まちづくり課 (☎2155)

このコーナーでは、市民活動団体『市民ネットワーカーいまり』の会員の皆さんの目を通した、身近な気になるニュースを取り上げていきます。

裁判員制度について



(社)伊万里青年会議所
今坂勝喜さん

裁判員制度が始まります

5月21日にスタートする『裁判員制度』をご存知ですか？裁判員制度という言葉は聞いたことはあるけど、詳しく内容を理解している人は少ないと思います。

今までは、客観的な関わりしかなかった裁判員において、これからは裁判員として刑事裁判に参加し、裁判官と一緒に有罪や無罪、有罪の場合は刑の内容を決めなければなりません。

しかし、誰もが今まで全く経験がないことをするため、裁判とは何か、裁判員として正しい裁判ができるのかなど、不安や疑問をもっている人も少なくないと思います。

そこで、(社)伊万里青年会議所では、突然、裁判員に選ばれてもおくすることがないよう制度について理解を深め、さまざまな不安や疑問点を解決するため、平成20年12月3日に、いまり法律事務所の弁護士を講師に招き『裁判員模擬裁判』もしあなたが選ばれたら』を開催しました。

市民の良識が重要です

この模擬裁判では、架空の事例をもとに、裁判官を弁護士、メンバーがそれぞれ検察官、弁護士、被告人、被害者、目撃者役に扮し、その他は裁判員として参加しました。時間的制約もあるため、事件のあらましや裁判でどこが争いになっているかなどの事前説明を行い、裁判同様の一連の

流れを体験しました。特に難しかったのが、裁判員となり、議論して判決の内容を決める評議。これは、一般のさまざまな経験や知識を持った人たちが参加して話し合うことで、より適切な判断を導きだそうとするものです。そこで重要なものは、特別な法的知識ではなく、『一般の良識』。議論を重ねていく中で、この裁判員制度は、むしろ専門家でない方が新鮮な視点でものご

今後の取り組み

会議所では、メンバー一人のスキルアップにつながるセミナーや研修などを活発に行っています。また、私たちの目的である『明るい豊かな社会の実現』のため、谷口理事長を中心に今年度も、社会開発事業、青少年育成事業などをメンバー全員で企画立案中です。

今年1月から事務局を伊万里市民交流プラザに移し、市民ネットワーカー『いまり』の中心的役割を担い、市民活動団体の育成・支援をするとともに、伊万里市の活性化のために積極的に活動していきまますので、市民の皆さまのご支援・ご協力をお願いします。



本番さながらの模擬裁判

人権擁護委員を

紹介します

平成21年4月1日付けで左記の2人が人権擁護委員に新任および再任されましたのでご紹介します。

なお、任期は平成21年4月1日から平成24年3月31日となっています。

人権擁護委員は、法務省の委嘱を受け、地域での人権相談や啓発活動を行うあなたのまちの相談パートナーです。いじめ、差別、虐待、セクハラ、配偶者やパートナーからの暴力、近隣の騒音、その他人権にかかわる問題で悩みがあれば、お気軽にご相談ください。

■問合せ先

人権・同和対策課

(☎2190)



【新任】
岩永 孝雄さん
(南波多町原屋敷)



【再任】
原田 奈生美さん
(波多津町辻)

お知らせ

伊万里市
戦没者追悼式

日時
5月15日(金)

午前10時30分開会

会場 市民会館

※駐車場が不足しますので、
自家用車でお越しの際は、
できるだけ相乗りでご参列を
お願いいたします

問合せ
福祉課 (☎☎232156)

新しい南波多町の公民館長さんです



井手 憲一郎さん

平成21年4月1日付けで、
南波多公民館の館長が、新しく
就任されましたので紹介します。

- 抱負 町民の皆さんの融和を図る公民館活動に頑張ります
- 趣味 スポーツ
- モットー 自分流

軽自動車税・自動車税
納付は忘れずに

軽自動車税・自動車税の納
期限は6月1日(月)です。
納付書を5月中旬に郵送しま
すので、早めに納めてくださ
い。なお納税通知書に記載さ
れているコンビニエンススト
アでも納められます。口座振
替をご利用の人は残高不足に
ならないようにご注意ください。

問合せ
▽自動車税
武雄県税事務所
(☎095433103)

▽軽自動車税
税務課 (☎☎232148)

小規模土地改良
事業の申請受付

農業基盤の整備を図るた
め、小規模な土地改良事業を
共同で施工する場合には補助
金を交付します。

●対象事業

事業の受益農地が1畝以上
で、受益戸数が5戸以上あ
る農道、水路、ため池など
の新設、舗装、改良、しゅ
んせつ事業

●補助率 50%以内

●補助金額の上限 50万円


●申請方法

子育て支援センターに 遊びにきませんか

子育てに関する悩みや相談を受け付けてい
ます。ひとりで悩まずにお気軽にご相談ください。

- ①**ぼっぼママの集い『ピクニックへ行こう』(要申込)**
就園前の乳幼児とその保護者
日時 5月7日(木) ※雨天中止
午前10時30分～(現地集合)
場所 桃川親水公園(松浦町)
- ②**つくしんぼランド(要申込)**
就園前の乳幼児とその保護者が集い、歌や
簡単な工作などをを行います
日時 5月13日(水)、20日(水)
午前10時～正午
場所 立花公民館
- ③**お誕生会(要申込)**
5月生まれの就園前の乳幼児とその保護者
日時 5月27日(水)
午前11時～11時45分
子育て支援センターぼっぼ

◆申込・問合せ
子育て支援センターぼっぼ
(☎☎5197)



犬とねこの譲渡会が
開催されます

新しく犬やねこを飼いたい
人や事情により今飼っている
犬や猫を譲りたい人のために
『犬とねこの譲渡会』が開催さ
れます。多くの犬やねこに生

- 提出期限 6月1日(月)
※昨年申請し、未認可となつた地区については再度申請が必要で、期限は厳守してください
- 申請・問合せ
農山漁村整備課
(☎☎2591)

- 日時 5月24日(日) 午前10時～
- 会場 伊万里保健福祉事務所
- 費用 無料
- 申込期限 5月22日(金)
※当日、譲渡する動物がいな
い場合は中止となります
※飼うことになった場合は2
時間ほどかかります
- 申込・問合せ
伊万里保健福祉事務所
(☎☎2101)



お近くの斎場をご利用ください。

セレモニーホール シオン・山代
有田セレモニーホール
セレモニーホール シオン

事前相談随時承ります

伊万里セレモニーホール

駐車場完備 ☎0955-22-4400

九州公働社 伊万里市松島町408-30 市民会館前

ぼしゅつ

さわやか講座 受講生募集

● 期間 7月～2月 (全8講座)

● 会場 生涯学習センターほか

● 内容

- ① 伊万里市政について
 - ② 人生を楽しく
 - ③ 税金、相続、贈与の基礎知識
 - ④ 歴史探訪『伊都国めぐり』
 - ⑤ 実技『グラウンド・ゴルフ』
 - ⑥ 実習『粘土細工』
 - ⑦ 身近な野鳥
 - ⑧ やきもの
- ※都合で講座内容を変更することがあります

● 対象 市内在住の成人

● 受講料 500円 (④のみ実費)

● 定員 70人程度

● 申込期限 6月19日(金)

● 申込・問合先 生涯学習センター (☎②1262)

万延元年の伊万里津絵図を歩こう

万延元年の絵図に描かれている、伊万里町内の史跡や旧跡を訪ね歩き、現地研修『ウオーク』を開催します。

● 日時 5月17日(日)

● 日 午前9時30分～(小雨決行)

● 集合場所

伊万里川河畔・延命地藏堂前 (延命橋付近)

※参加希望者は9時30分までに現地集合

● 講師

徳永三郎 (博美会副代表委)

員)・山口敏雄 (博美会地区委員)

● 参加料 無料

● 申込 不要

● 問合先 博美会 庶務・前川 (090-95863317)



市民グラウンド・ゴルフ大会

● 日時 6月7日(日)

● 会場 午前8時30分～

● 参加者資格 国見台陸上競技場・球技場市民ならだれでも参加できます

● チーム編成 5～7人

● 参加料 一人 500円

● 申込期限 5月19日(火)

● 申込・問合先 体育保健課 (☎③3187) または各町公民館、市グラウンド・ゴルフ協会

県体ゴルフ大会 伊万里市予選

● 日時 6月7日(日)

● 会場

佐賀クラシックゴルフクラブ

● 競技種目

▽男子59歳以下の部

▽男子60歳以上の部

▽女子の部

● 参加者資格

市内在住の18歳以上のアマチュアゴルファー

● 参加料 一人 1000円

※プレイ代は別途必要です

● 申込期限 5月25日(月)

● 申込先

チャレンジスポーツ (☎②5123)

● 問合先 伊万里市ゴルフ協会事務局 担当・丸田 (090-31975248)

くじゅう登山 参加者募集

これまで、いまり山岳会主催のくじゅう登山は『車中一泊』で開催してきましたが、今年はお早朝発の『日帰り登山』を開催します。



● 日時

▷ 5月31日(日)

午前4時45分集合 (5時出発)

午後7時解散予定

● 参加費 5,000円 (傷害保険料を含む)

● 集合場所

市役所玄関前

● 持参品 リュック・懐中電灯・弁当2食分・カッパ上下・セーター・軍手・帽子・水筒・登山に適した靴・タオル・着替え・嗜好品

● コース (NEW!)

伊万里→牧の戸→久住山頂
→扇ヶ鼻山→赤川温泉→伊万里

● 申込期限

5月22日(金)

※定員 (50名) になり次第締め切ります

※小学生以下は保護者同伴とします

※血圧・心臓など疾患のある人は、ご遠慮ください

● 申込・問合先

いまり山岳会 (喫茶ダジュール ☎②5110)

人も自分も「キレイ」にしたい。
そんな気持ちの仲間を求めています

充実した教育体制

新人向け研修会を実施。未経験の方も安心して学べるキメ細かいサポートをいたします。

能力に合わせたサポートシステム

個々のステップに合わせた各種研修会など、サポートシステムが充実しています。未経験の方でもエステの資格*を取ることができます。

*ポーラ認定の社内資格です。日本エステティック協会資格の受験資格を得ることも可能です。

- イキイキと働ける、そんなお仕事を探している方
- エステのお仕事に興味のある方
- 知識、技術を身につけたい方
- 人と接するのが好きな方
- キレイになれるスキンケアやメイクのセミナーに参加してみたい方

★エステティシャン 8万円～
9:00～16:00
★オーナー候補 15万円～

トライアルエステ
ホワイトケアトリートメント
6,300円を
3,150円

スペシャルトライアルエステ
ホワイトエクストラエイジレス
7,875円を
4,725円

(日本エステティック協会法人会員)

ESTEIN NATSUKO

伊万里市立花町944-2

TEL.0955-23-4706 (金ヶ江)

エステ受付 AM7:30～PM9:00

募集問い合わせ AM9:00～PM7:00





児童福祉週間
ありがとう
つたわるころが
うれしいよ
5月5日(火)～11日(月)

次世代を担う子どもたちのために、子どもを取り巻く諸問題に積極的に関心に向け、地域のみんで子育てを支援しましょう。市では、昭和56年から子どもたちの健やかな成長を願って『このほり掲揚活動』を実施し、市役所・消防署・保育園などで掲揚を行っています。このほりをお持ちのご家庭でもぜひ掲げていただき、伊万里の空にたくさんのこのほりをおよがせましょう。

■問合先

子育て支援センター (☎☎5197)

- **工事施設の運転監視業務の受託者募集**
- **業務内容・募集人員**
久原浄水場運転監視 4人
- **委託期間**
7月1日～平成22年3月31日
※業務成績が優秀な場合は契約を更新することがあります
- **応募資格**
昭和24年4月2日から昭和34年4月1日までに生まれた人
- **応募方法**
市水道部に備え付けの業務受託者募集仕様書を閲覧、了承のうえ、履歴書一通を提出してください
- **応募期間**

- **職業訓練受講生募集**
- **募集訓練科名**
- ▽アクリルペレション科 18人
- ▽機械加工技術科 12人
- ▽金属加工科 18人
- ▽電気設備科 18人
- ▽住宅リフォーム技術科 18人
- ▽建築CAD科 24人
- ※他に委託訓練もあります
- **申込期限** 6月4日(木)
- **入所日** 7月2日(水)
- **訓練期間** 6か月
- **面接日(予定)** 5月31日(日)
- **応募・問合先**
水道部工業用水道開発室
(☎☎5405)
- **5月7日(木)～5月22日(金)**

- **訓練時間**
午前9時30分～午後3時40分
- **※機械加工技術科のみ、午前9時30分から午後4時35分までの授業日があります**
- **申込先**
最寄りの公共職業安定所
- **応募資格** 雇用保険受給資格者などの離職者および求職者で、再就職のために技能習得を必要とする人
- **※職業安定所または問合先で相談のうえ、応募してください**
- **問合先**
(独)雇用・能力開発機構佐賀センター(ポリテクセンター佐賀) JR伊賀屋駅前
(☎095229516)

- **第1次試験**
6月28日(日)
- **第2次試験**
(試験地 佐賀市、東京都)
7月下旬～8月上旬
- **最終合格発表**
8月下旬
- **受付期間**
5月8日(金)～29日(金)
- **※試験区分、受験資格、受験申込み手続きなど、試験の詳細を記載した「試験案内」5月8日(金)から配布予定です**
- **問合先**
佐賀県人事委員会
(☎095227295)
- ▽大学卒業程度

佐賀県職員採用試験



パブリックコメントの結果

第5次伊万里市総合計画(案)に対する意見募集の結果、意見の提出はありませんでした。

■問合先
企画政策課
(☎☎2124)

ニュータウン 国見 NEWTOWN KUNIMI

夢をカタチに! 感動を!

第4工区23区画

元気バスでニュータウン国見の暮らしがより便利に!!

全宅地日当たり最高!!

大安心の宅地

400 6区画 万坪台

ニュータウン国見の『大安心の宅地』は山林を切り取った地盤の固い宅地で、分譲地全体の段差も小さくしっかりと大安心の宅地です。

好評分譲中!!

■事業主/売主
建設業許可 佐賀県知事特1号第440号 宅建業免許 佐賀県知事(4)第1901号 (社)佐賀県宅地建物取引業協会 九州公正取引協議会加盟

(株)武藤開発
伊万里市東山代町長浜1385-1
<http://www2.saganet.ne.jp/mt-kaiha/>

●お問い合わせはお気軽に
✉ mt-kaiha@vip.saganet.ne.jp ☎(0955)23-5928

■販売協力
宅建業免許 佐賀県知事(2)第2170号 (社)佐賀県宅地建物取引業協会
(有)ブランディングファミリー
☎(0955)22-1464
武藤開発 検索

5月の行事

市民センター ☎②3911

10日(日) 午後1時開演

伊万里市郷土研究会創立50周年記念大会

市民会館 ☎②7105

15日(金) 午前10時30分 関係者

伊万里市戦没者追悼式

市民図書館 ☎③4646

★5月5日(こどもの日)

・おはなし会(のぼりがまの部屋)

午前10時30分～11時

・子ども上映会

『三人の騎士』(ディズニー/日本語吹き替え版80分)

午後2時30分～3時40分

・古本市

午前10時～

★『こどもの読書週間』5月12日(火)まで

・『家読』おすすめの本リストの配布&展示

・『親子で楽しむ科学えほん』の展示など

☆5月の休館日 28日(館内整理日)

3日、4日、11日、18日、25日

※5日(こどもの日)、6日(振替休日)は開館します

5月の市民相談

■会場: 市役所1階市民相談コーナー

■時間: 午前10時～午後3時 無料・秘密厳守

- | | |
|---------------|---------------|
| ①法律相談第2・4回 | 13日・27日(弁護士) |
| ②司法書士相談第1回 | 7日・6月4日(司法書士) |
| ③暮らしの知恵相談第3回 | 21日(公証人) |
| ④人権相談第1・3回 | 12日・19日 |
| ⑤消費生活相談 毎週月水金 | ※午前10時～午後4時 |
| ⑥行政相談第3回 | 15日 ※午前9時～正午 |

※①・②・③は、市民サービス係まで予約してください

●社会保険相談 会場: 1階面接室(市民ロビー前)

毎週金曜日 午前9時30分～午後3時

●健康相談 会場: 市民ロビー

毎月第1火曜日 午後1時30分～3時

●身障者相談 会場: 1階面接室(市民ロビー前)

毎月第4月曜日 午前10時～午後3時



春の行政週間 5月18日～24日

総務省では、国などの行政に対する苦情、意見・要望の受付、行政運営の改善などに結びつける業務を行っています。「気になっていることや困っていることがある」「制度や手続きがわからない」などといった相談ごとをお持ちの人は、お気軽に行政相談をご利用ください。

◆問合先 情報広報課市民サービス係 (☎☎③2136)

家庭で
できる!

今月の省エネと

地球温暖化防止対策



電球形蛍光ランプに取り替えましょう

54ℓの白熱電球から同じ明るさの12ℓの電球形蛍光ランプに交換した場合、年間で電気84.0kWhの省エネ、二酸化炭素38.1kgの削減になります

白熱電球と電球形蛍光ランプを比べると、**蛍光ランプの寿命は白熱電球の約6倍。電気代は1/4以下です。**電球形蛍光ランプは価格は高めですが電気料が少なくてすみ、お得です

■問合先 環境課生活環境係

(☎☎③2144)

■(財)省エネルギーセンターのホームページを参考に作成 <http://www.eccj.or.jp/>

同時発売開始 5月18日(月)～6月5日(金)

ドリーム
ジャンボ
前後賞合わせて

1等 **3億円**

ミリオン
ドリーム

1等 **100万円**

(売切れ次第終了です)



お買い求めは伊万里エレナチャンスセンターへ



ご来店を
お待ちしております。

【作品名】
そうがんもんへんこ
象嵌文扁壺

大分県豊後大野市
木島 瑠璃子さん



鍋島大賞

一般の部

聖書を題材にした作品で陶器の壺の両面に子羊とイバラの冠を浮き彫りにしました。今後も自分で自分の限界をつくらないで、土と向きあっていきたいです



【作品名】
ヘラクレスオオカブト

大川内小5年
前田 隆一さん



優秀賞

子どもの部

大空に力強く羽根を広げ飛び立つイメージで、この作品を作りました。背中につけた幸福の四つ葉のクローバーのモチーフが、アクセントとなっています



市制55周年記念事業

国際アマチュア陶芸展

『国際アマチュア陶芸展伊万里2009』が大川内山にある伊万里・有田焼伝統産業会館で4月1日から12日まで開かれました。

この陶芸展は、大川内山の『春の窯元市』にあわせて開いているもので、今年で26回目になります。今回は、全国から一般の部に91点、子どもの部に333点の合計424点が出展されました。審査結果による上位入賞者と市内の主な入賞者は次のとおりです。(敬称略)

◆一般の部

▽鍋島大賞

木島瑠璃子(大分県)

▽優秀賞

山口津由子(長崎県)

▽特別賞

甲斐崎兆子(大分県)

▽審査員特別賞

前田信義(大坪町)

▽市長賞

川合満弘(広島県)

▽審査員特別賞

高野絹子(東京都)

▽市長賞

藤 将太(二里町)

◆子どもの部

▽優秀賞

前田隆一(大川内小5年)

▽特別賞

永末美保(曲川小1年)

▽審査員特別賞

堤 怜央(有田中部小2年)

▽市長賞

相良祐希(牧島小5年)

▽審査員特別賞

向山歩夢(大川内小2年)

▽市長賞

浦田一十知(大川内小3年)

伊万里2009

編集室から



色鮮やかな鯉のぼりが青空を悠然と泳ぐ季節となりました。ご存知のように、鯉のぼりは、竜門の滝を登り切ると鯉が竜になるという中国の『登竜門』の伝説から生まれたと言われており、我が子が健やかに育ち立派な大人になってほしいという思いが込められています。大空を自由に舞う鯉のぼりのように、伊万里の子どもたちがのびのびと成長することを願っています。

私は、4月の人事異動で広報係に配属されました。広報活動を通じて、市民の皆さんと触れ合い、伊万里のあらゆる面を肌で感じたいと非常に楽しみにしています。また、生きた情報を適切に伝えていく責任の重さも実感しています。これから、市民の心に響く広報紙づくりに向けて日々研鑽し、チーム一丸となって巨大な滝を登り切り切りたいと思っていますので、どうぞよろしく願います。(山)

人のうごき

平成21年4月1日現在
●人口 58,316人 (-146)
●男 27,854人 (-50)
●女 30,462人 (-96)
●世帯 21,823世帯 (+24)
()は前月比

広報伊万里 2009-5

■発行日/平成21年5月1日
■発行編集/伊万里市情報広報課広報係
(0955)23-4313 (ダイヤルイン)
〒848-8501 佐賀県伊万里市立花町 1355 番地 1
■伊万里市のホームページ
<http://www.city.imari.saga.jp/>
■印刷/山口印刷株式会社