

伊万里



2009
(平成21年)

6月
June

No.664 Contents 目次

特集 6月は環境月間です.....	2
特集 新型インフルエンザ対策.....	6
インフォメーション伊万里.....	8
教育と文化.....	13
みんなの広場.....	14
ほがらかページ.....	16
スポーツ.....	18
くらしのチャンネル.....	20
つつじ祭り&夢の市.....	24

今月のフォト

負けたくやささで泣き出す友だちを励ます仲間たち。意地と意地とがぶつかり合う恒例の市少年相撲大会が5月17日に開催。満員の観客席からは熱い声援が送られ、土俵際でお互いに一歩も譲らないちびっ子力士の『名勝負』の連続に会場は大いに沸きました【18ページに関連記事を掲載しています】

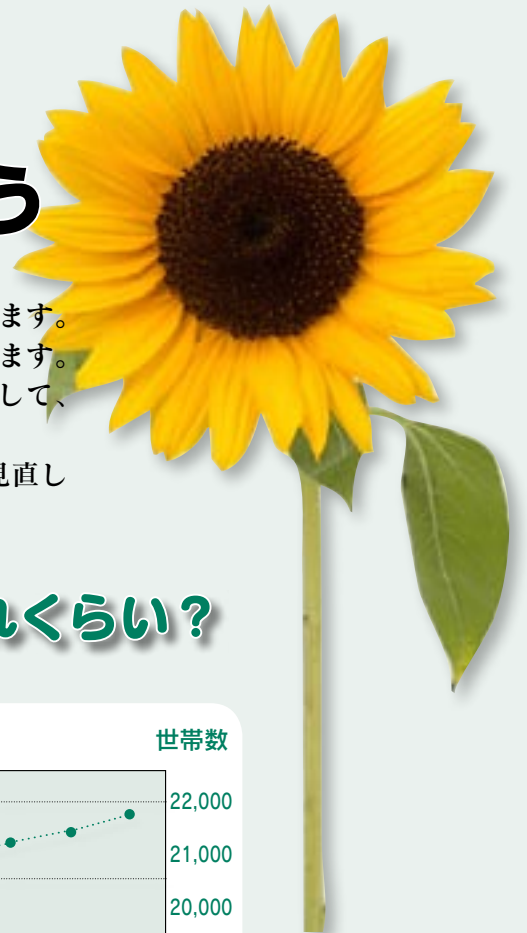
6月は環境月間

伊万里市の環境を 市民みんなで守りましょう

毎年6月5日は、国連により『世界環境デー』に定められています。わが国でも、環境基本法に基づき、この日を『環境の日』としています。

また、この日を中心とする6月の1ヶ月間を『環境月間』として、各種の催しなど普及啓発活動が全国的に実施されています。

皆さんもこれを機会に、身のまわりの環境について、今一度見直してみましよう。

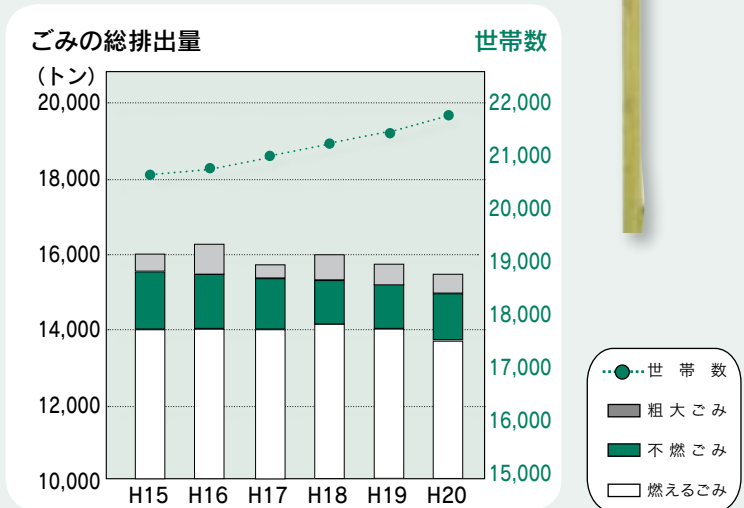


伊万里市のごみの量はどれくらい？

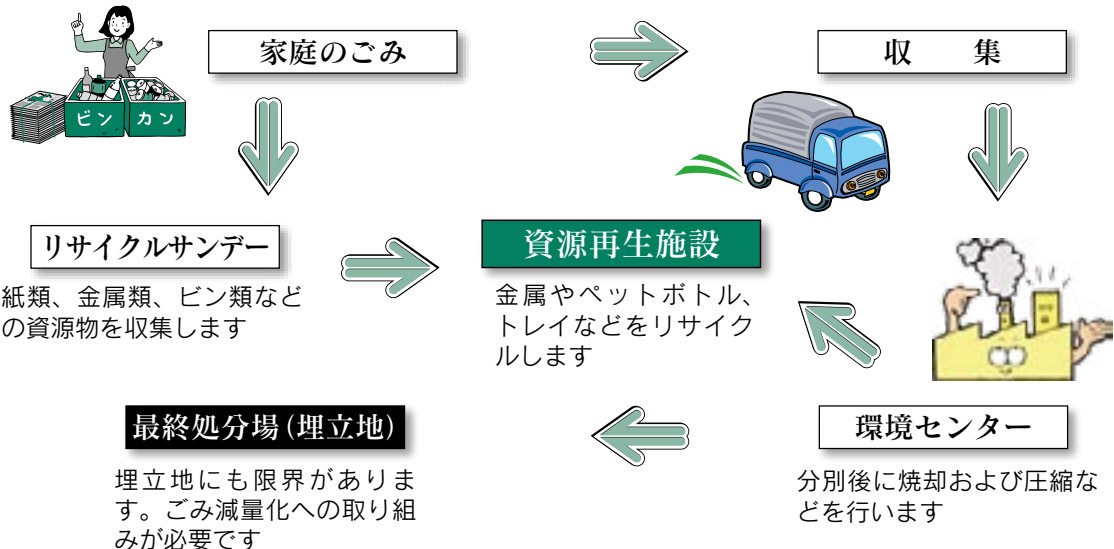
平成20年度の一年間に、環境センターで処理したごみの量は1万5377トンドで、市民一人あたり一日722gの排出量となります。5年前と比較すると、総排出量は減少傾向となっています。

しかし、伊万里市のごみを処理している環境センターは建設から27年を経過し、老朽化による処理能力の低下、維持費の増加といった問題を抱えています。

このことから、私たち一人ひとりが、できるだけごみの量を削減し、資源の有効利用を図る『資源循環型社会』の構築をめざしていく必要があります。



ごみはどうやって処分されるの？



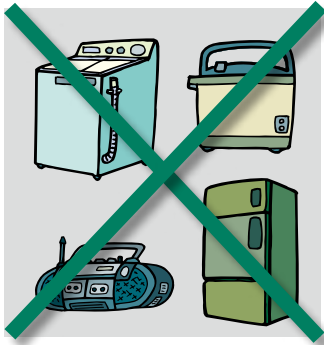
6月は買い物袋持参運動の強調月間です



普段の買い物でレジ袋を断ることは、ごみの減量、資源の節約、ひいては地球温暖化防止に役立つ取り組みの第一歩となります。

まずはマイバッグを持参して買い物に行くことから、気軽に始めてみませんか。

ごみの不法投棄は犯罪です！



市民によるごみの減量化・資源化が熱心に取り組まれている一方で、一部の心無い人々による不法投棄が後を絶ちません。

市ではパトロールを実施していますが、投棄現場を目撃した人は、日時、場所、車両の特徴などを控えて警察署または市役所までご連絡ください。

地権者の人は、不法投棄されないように除草や車の進入防止など、土地の管理を行いましょう。自分の土地であってもごみの投棄は禁止されています。ごみは適正な処理を行い、美しい自然環境を守りましょう。

野外焼却は禁止されています！



家庭から出たごみなど、ごみの種類や量にかかわらず、野外での焼却は禁止されています。(廃棄物の処理及び

清掃に関する法律第16条の2)

野外焼却は、ダイオキシン類による汚染をはじめとする大気汚染の原因となります。また、煙や悪臭、飛灰などは近隣に住む人の生活に迷惑をかけます。

ごみを処分する際には、一般家庭の場合は収集日にごみ集積場へ出す、会社の場合は業者へ委託するなどして、野外焼却は絶対にやめましょう。

4つのRから始めよう！

今までごみとして捨ててしまっていたものを、これからは貴重な資源として繰り返し使っていくことが大切です。「4R活動」を広げて循環型社会をつくりましょう。



RリフューズEFUSE

もらわない・使わない

- レジ袋もごみになるため、買い物に行くときにはマイバッグを持参しましょう
- 過剰な包装は断りましょう

RリデュースEDUSE

ごみを減らす

- できるだけ長期間使用できるものを選びましょう
- 詰め替え商品を利用し、使い捨て商品はできるだけ購入しないようにしましょう

RリユースEUSE

繰り返し使う

- 修理できるものは修理して使いましょ
- リサイクルフェア（市では毎年9月にリサイクルフェアを開催しています）や不用品交換情報掲示板（市役所ロビーや各町公民館に設置）を活用しましょう

RリサイクルECYCLE

資源を再生利用する

- 空き缶・空き瓶・古紙は、地域の資源ごみ回収（＝リサイクルサンデー）に出しましょう
- 市指定袋での分別収集に協力しましょう

伊万里市の環境の状況は？



●二酸化窒素濃度

平成 20 年度 単位：ppm

測定地点	測定値	環境基準
立花町・中央交番	0.009	0.06 以下
木須町・牧島公民館	0.004	
二里町・国見台運動公園	0.008	
二里町・二里公民館	0.008	
東山代町・川内野	0.002	
山代町・久原弁財天	0.006	

大気質

伊万里市では、大気中の二酸化窒素の濃度を6箇所測定しています。二酸化窒素は、工場や自動車、家庭で使用している燃料を燃やしたときに排出されるもので、呼吸器を刺激し、気管支炎などを引き起こす物質です。調査の結果、すべての地点で環境基準を達成していて良好な状態でした。

光化学オキシダント（光化学スモッグ）に気をつけましょう

佐賀県で測定している項目のうち、近年、光化学オキシダントの濃度が高くなっています。今年の5月8日、9日には伊万里市で初めての注意報が佐賀県知事から発令されました。濃度が高くなると、目や呼吸器に強い刺激を与えます。子ども会やスポーツクラブなど野外で活動される人や責任者の人は、佐賀県からの情報を積極的に入手するようにして、注意報が発令された場合は、活動を自粛するなどの対応をお願いします。

※『防災ネットあんあん』で光化学オキシダントに関する注意報を入手することができます。各町公民館などに備え付けのパンフレットをご覧のうえ登録し、ご利用ください

防災ネットあんあん
〈佐賀県情報 QR コード〉



●河川水 BOD (75%) 値

平成 20 年度 単位：mg/ℓ

河川名	測定地点	測定値	環境基準
有田川	二里町・大井手井堰	1.1	2.0 以下
伊万里川	大坪町・六仙寺橋	1.1	
松浦川	松浦町・馬ノ頭堰	1.2	
	大川町・井手口川合流点	1.2	
徳須恵川	南波多町・高瀬橋	1.5	

水質

河川水



市では、市内8地点で河川の水質を調査していますが、うち5地点で環境基準が設定してあります。河川水の汚濁の程度を示すものがBODですが、5地点の測定の結果は左のとおり良好な状態でした。

※ BOD (生物化学的酸素要求量)：有機汚濁物質を微生物によって分解するときに必要なとされる酸素量

●海水COD (75%) 値

平成 20 年度 単位：mg/ℓ

測定地点	測定値	環境基準
黒川町・福田付近	1.6	2.0 以下
黒川町・七ツ島工業団地北	3.3	
黒川町・七ツ島工業団地西	1.8	3.0 以下
黒川町・七ツ島工業団地南	2.6	

海水

また、伊万里湾の水質についても4地点で調査しています。海水の汚濁の程度を示すものがCODですが、測定の結果は左のとおりとなりました。

七ツ島工業団地北で基準値を超えていますので、県などの関係機関と協力して引き続き水質監視を行っていきます。

※ COD (化学的酸素要求量)：有機汚濁物質を酸化剤で分解するとき消費される酸素量

※環境基準とは、達成することが望ましい数値基準のことです

地球温暖化対策への取り組みに参加してみませんか？

市民の皆さんへ

エコチャレンジコンテスト

県ではエコチャレンジシートを使って、10日間、家族で体験する温暖化防止活動『エコチャレンジコンテスト』に取り組んでいます。家族で地球のためにできることに挑戦してみませんか。多数の応募をお待ちしています。

温暖化対策キャンペーン

県では温暖化対策の標語を募集しています。あなたの考えた標語を応募してみませんか。

優秀賞には1万円分、最優秀賞には3万円分の商品券がもらえます。

【応募先】

〒840-8570

佐賀県佐賀市城内一丁目1番59号

佐賀県くらし環境本部地球温暖化対策課

(☎0952 ☎7474 FAX)0952 ☎7783)

【募集期限】6月30日(火)(当日必着)

みどりのカーテン

『みどりのカーテン』とは、アサガオやヘチマなどの蔓が伸びる植物を使った自然のカーテンです。見た目にも涼しいうえに、花が咲くと非常にきれいです。園芸も兼ねた環境活動を始めてみませんか。

事業所の皆さんへ

温暖化対策キャンペーン

キャンペーンに参加する事業所を募集します。キャンペーン内容は、次の3つです。

☆エコスタイルキャンペーンの実施

☆ノーマイカーデーの推進

☆エコドライブの推進

参加していただける事業所は、九州地方知事会および佐賀県のホームページに掲載されます。

わたしたちに できること

こどもエコクラブ

こどもエコクラブ全国事務局では、仲間と一緒にエコクラブを作って活動する『こどもエコクラブ』運動を推進しています。クラブを登録してメンバーになると、メンバーズバッジやエコログ(環境記録ノート)など活動に役立つキットがもらえます。家族や友達と一緒に、環境にやさしいことをしてみましょう。

キャンドルナイト

6月20日(土)から7月7日(火)の夜8時から10時までの2時間、みんなで一斉に電気を消しましょう。ろうそくの灯の中、家族と、恋人と語り合う時間を過ごしてみませんか。

打ち水大作戦

『打ち水』とは、ほこりを鎮めたり、涼しくしたりするために庭や道に水をまくことです。打ち水大作戦は、日時を決めて、風呂の残り水などを使ってみんなで一斉に行います。気分も涼しく過ごしませんか。

マイバッグキャンペーン

買い物袋(マイバッグ)持参、レジ袋自粛を推進する事業所を募集します。

また参加店舗には、マイバッグ・ノーレジ袋推進店として佐賀県のホームページやポスターなどでPRされるほか、ステッカーが交付されます。

■上記すべての問合先

〒848-8501 伊万里市立花町1355番地1

伊万里市役所 環境課

(☎☎2144 FAX)☎7650)

家庭でできる

新型インフルエンザ対策

■問合先 健康づくり課 (☎23916)

WHO（世界保健機関）が新型インフルエンザの発生を宣言して以来、その
猛威は日本でも拡がりつつあります。新型インフルエンザから自分や家族を守
るため、感染予防策などに取り組みましょう。

新型インフルエンザとは

新型インフルエンザは、今までに存在していない全く新しいウイルスによって起きる病気です。動物のインフルエンザウイルスが、ヒトの体内で増えることができるように変化し、ヒトからヒトへの感染が可能になったものです。

人類にとっては未知のウイルスであり、免疫がないため、簡単に感染して拡がり、世界的流行（パンデミック）を起す危険性があります。

過去に大流行した例としては、1918年に発生したスペイン・インフルエンザがあります。世界の人口

口の25〜30%が感染し、4000万人が死亡したと推計されており、日本では2300万人の感染、39万人の死亡が記録されています。

スペイン・インフルエンザでは、約11か月で世界中に拡がったと伝えられています。現代社会では、都市部への人口集中や飛行機などの交通機関の発達などから、世界のどこで発生しても、より短期間にまん延すると考えられています。

感染が拡がらないために

日本では、新型インフルエンザウイルスの国内侵入防止のため、空港

などでの検疫検査に重点を置くなど水際対策に取り組んできました。しかし、国内でも徐々に感染者が確認されるなど、感染の危険性は身近なものになってきました。

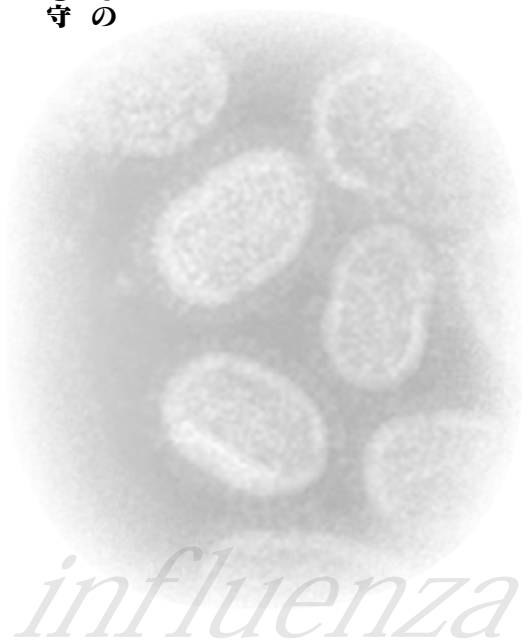
このような中、市では4月28日に『伊万里市危機管理対策本部』（本部長・塚部市長）を設置しており、県などの関係機関と連携し、市民の安全確保を最優先に対策を進めています。また、伊万里・有田地区の新型インフルエンザの指定医療機関として、市民病院では、発熱外来・感染病床を設置し、感染防止の対策を行っています。

今後は、家庭などでも感染拡大の防止と発生時の冷静な対応を行うための準備が必要となっています。

正しい情報の収集が重要

新型インフルエンザに感染しないためには、予防方法などについての正しい知識を持つことが重要です。テレビや新聞、インターネットなどを利用して、国や県が提供している情報などの収集に努めましょう。信ぴょう性が低い情報や噂に惑わされることなく、正確な情報を集め、パニックにおちいらないよう冷静に対応してください。

また、新型インフルエンザは誰でもかかる可能性がありますので、患者に対して偏見や差別の意識を持たないようにしましょう。



感染を拡げないためにも

『咳エチケット』 を守りましょう

- ①咳やくしゃみが出るときは、マスクを着用しましょう
- ②マスクを持っていない場合は、ティッシュなどで口と鼻をおさえ、他の人から顔を背けて1メートル以上離れましょう
- ③くしゃみなどによる鼻汁や痰などを含んだティッシュは、すぐにゴミ箱に捨てましょう
- ④咳やくしゃみを手でおさえた場合は、手を石けんで丁寧に洗いましょう
- ⑤家庭や職場で咳をしている人がいたら、マスクの着用をすすめましょう

まずは2週間分からはじめ、徐々に2か月分まで増やしていきましょう。食料品は賞味期限などをチェックし、日頃の生活にも使いまわすなど無駄が出ないようにしましょう。

新型コロナウイルスが大流行するときは、食料品などの生活必需品が不足するところが予想されます。流行は、6〜8週間ほど続くと言われていきますので、外出しなくて済むように日用品などを備蓄しておきましょう。

備蓄

■食料品

(長期間保存できるもの)

米、餅、乾麺、乾パン、レトルト食品、缶詰、冷凍食品、お菓子、水、乳幼児のいる家庭では粉ミルクなど

■医療品など

マスク、うがい薬、消毒用アルコール、体温計、胃腸薬などの常備薬、氷枕など

■日用品

石けん、ビニール袋、ゴム手袋、ティッシュペーパー、トイレトペーパー、生理用品、紙おむつなど

■その他

懐中電灯、乾電池、ラジオ、カセットコンロなど

今日から始める！対策法

予防

インフルエンザは、おもに感染者の咳やくしゃみに含まれるウイルスを吸い込むことで感染します。外出するときはマスクを着用するなど、予防に努めましょう。外出後は、うがいと手洗いを必ず行い、体に付いたウイルスを取り除きましょう。また、特に必要のない場合

は、多くの人が集まる場所などへの外出はできるだけ控えましょう。日ごろから十分に栄養や睡眠をとり、体力や抵抗力を高め、体調管理に努めましょう。



新型インフルエンザに関することは何でも・・・

まずは『発熱コールセンター』へお電話を！

0120-82-1025 《24時間受付中》

● 疑わしい症状がある場合は、まっすぐに病院に行くのではなく、必ず『発熱コールセンター』へ電話で連絡し、その指示に従って指定された医療機関を受診しましょう

● 『発熱コールセンター』から指定された医療機関を受診するときは、必ずその医療機関に電話で事前に連絡し、受診の時刻や入口などについて問い合わせましょう

● 受診するときは、マスクを着用するなど、周囲に感染させないように配慮しましょう。また、公共交通機関の利用を避け、できる限り家族の運転する自家用車などを利用しましょう

■伊万里・有田地区の新型インフルエンザの指定医療機関：伊万里市民病院 (☎234121)

平成21年10月より

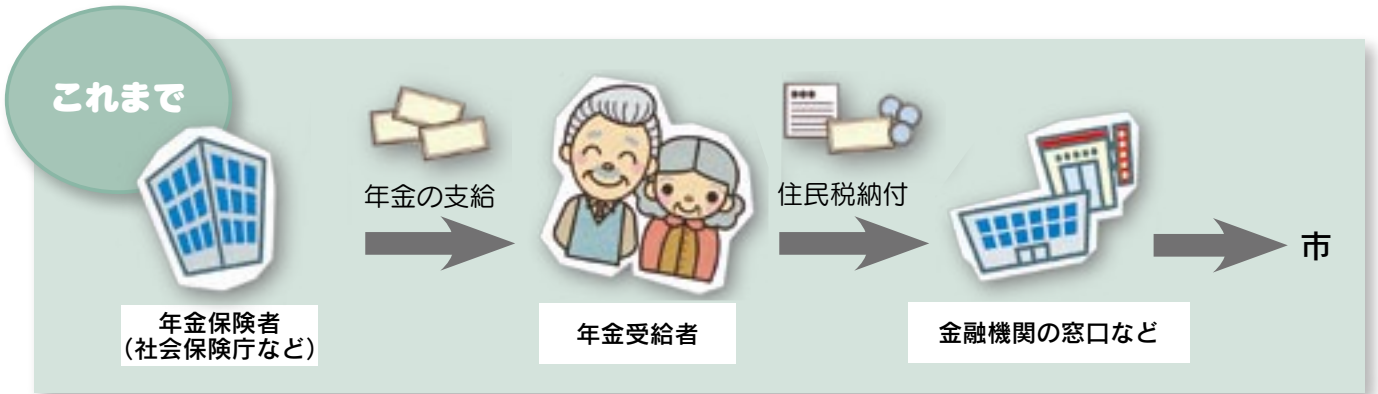
『特別徴収制度』

住民税の年金からの引き落としが始まります

■問合せ先 税務課市民税係 ☎2148

現在、年金を受給し住民税が課税されている人は、口座振替や納付書で納めてもらっていますが、今年10月から、年金保険者（社会保険庁など）が住民税を年金から引き落とし、市へ直接納入する『特別徴収制度』が導入されます。この制度により、皆さんの納税の手間が省かれるほか、市の事務経費の節約も図られるものと見込んでいます。

市民の皆さんの『特別徴収制度』へのご理解をよろしくお願いします。



Q 今回の対象者は？

A この制度の対象となるのは、『当該年度の4月1日現在65歳以上の年金受給者で、前年中の年金所得に係る住民税の納税義務がある人』です。ただし、次の人については、対象となりません。

Q 税の負担が増えるの？

A 住民税の年金からの引き落とし（特別徴収制度）の導入は、納税方法だけを変更するものですので、この制度により新たな税の負担が生じるものではありません。

《特別徴収制度》とは・・・

社会保険庁などの年金保険者が住民税を年金から引き落として、市町村へ直接納付することです。これから、皆さんの疑問にお答えします。



Q 引き落としされるのは、

A 年金所得の金額から計算した住民税額のみです。給与所得や事業所得などの金額から計算した住民税額は、これまでどおり給与からの引き落とし、または口座振替や納付書で納めることとなります。

Q 引き落としの対象となる年金は？

A 老齢基礎年金、または昭和60年以前の制度による老齢年金、退職年金などです。障害年金や遺族年金などの非課税の年金からは、住民税の引き落としはされません。

Q どのような手続きが必要？

A 引き落としにあたって、手続きをする必要はありません。ただし、確定申告など、これまで必要であった手続きは忘れずに。

◆ 介護保険料が年金から引き落とされていない人
◆ 引き落とされる住民税額が老齢基礎年金などの額を超える人など

特別徴収（引き落とし）の方法

徴収方法は、引き落としが始まる年度と翌年度以降で異なります

平成 21 年度（または 22 年度以降、新たに対象となる人の初年度）

新たに特別徴収の対象となった人は、第 1 期（7 月）～第 3 期（9 月）に普通徴収（口座振替や納付書で納める方法）により年税額の半分を納めてください。

残りの額は、10 月・12 月・2 月に支給される年金から特別徴収（年金からの引き落とし）により納めることになります。

平成 22 年度以降（前年度に引き続き対象となる人）

翌年度以降に継続して特別徴収となる人は、前年度の 2 月に徴収された額と同じ額が、4 月・6 月・8 月に支給される年金からそれぞれ引き落とされます。

その後、確定した年税額から既に徴収された分を差し引いた残額について、10 月・12 月・2 月に支給される年金からそれぞれ均等に引き落とされます。

※詳しくは下の例をご覧ください

A 地方税法において、住民税に限らず納税方法は一律のものとなっていません。そのため、納税者本人の選択によって引き落としをやめることはできません。

ただし、引き落とし開始後に、市外への転出、税額の変更、年金の支給停止などが発生した場合は引き落としが中止となり、口座振替や納付書の納付となります。

年金からの引き落としをやめることはできる？

Q

●これまでの納め方

（例）この年度の住民税が12 万円の場合

月	口座振替、納付書で納める（普通徴収）							
	7月(1期)	8月(2期)	9月(3期)	10月(4期)	11月(5期)	12月(6期)	1月(7期)	2月(8期)
税 額	1万5千円	1万5千円	1万5千円	1万5千円	1万5千円	1万5千円	1万5千円	1万5千円
算出方法	1/8	1/8	1/8	1/8	1/8	1/8	1/8	1/8

※年税額の 1/8 ずつ集合徴収として、口座振替や納付書で納めてもらっていました

●平成 21 年度の納め方（または新たな対象者の初年度）

（例）この年度の住民税が12 万円の場合

月	口座振替、納付書で納める（普通徴収）			年金から引き落とし（特別徴収）		
	7月(1期)	8月(2期)	9月(3期)	10月	12月	2月
税 額	2万円	2万円	2万円	2万円	2万円	2万円
算出方法	1/6	1/6	1/6	1/6	1/6	1/6

※7月・8月・9月は、年税額の 1/6 ずつをこれまでどおり口座振替や納付書で納めてください。10月・12月・2月は、年税額の 1/6 ずつがそれぞれ年金から引き落とされます

●平成 22 年度以降の納め方（前年度に引き続き対象となる人）

（例）この年度の住民税が9 万円の場合

月	年金から引き落とし（特別徴収）					
	4月	6月	8月	10月	12月	2月
税 額	2万円	2万円	2万円	1万円	1万円	1万円
算出方法	前年度2月と同じ額を引き落とし			年税額の残り 1/3 ずつを引き落とし		

※4月・6月・8月は、前年度2月の税額と同額がそれぞれ年金から引き落とされます。10月・12月・2月は、年税額から4月・6月・8月の税額を差し引いた残りの税額の 1/3 ずつがそれぞれ年金から引き落とされます

春の叙勲受章

おめでとうございます
ございます

春の叙勲、危険業務従事者叙勲がこのほど発表されました。市内の受章者は、次のとおりです。

叙勲

瑞宝双光章

▼河島靖二さん（新天町）
元伊万里市消防団団長

▼原口辰巳さん（松浦町）
元公立中学校長

▼池田 登さん（二里町）
元伊万里市消防司令長

危険業務従事者叙勲

瑞宝単光章

▼池田 登さん（二里町）
元伊万里市消防司令長

塚部市長が

日本港湾協会九州支部連合会長に就任

塚部市長が、江島下関市長の後任として日本港湾協会九州支部連合会長に就任し、5月19日に青森県八戸市で開催された日本港湾協会総会に出席しました。

伊万里市では、現在、七ッ

川に転落した男性を救助 見事な連携の2人に感謝状



消防本部から感謝状を贈られた光武充雄さん（右）、山崎直美さん（左）

消防本部は、川に転落した男性を救助した大坪小学校の光武充雄校長（武雄市）と山崎直美教諭（山代町）に感謝状を贈呈しました。4月14日、全校遠足で国見台陸上競技場に向う途中、体調が悪そうな男性に

出会い、声をかけました。

その男性が否定したため一旦別れましたが、しばらくして、男性が歩道から川に転落。2人は、急いで溺れていた男性を川岸まで引き上げ、救急車を呼びました。

5月14日に行われた感謝状贈呈式で、山口正信消防長が「子どもたちの模範となる立場の方が、見事な連携で人命救助をしていた。今後も立派な伊万里っ子を育ててほしい」とお礼を述べると、2人は「当然のことをしたままで恐縮している。日ごろからの観察や目配りが大事だと実感した」と話しました。



→総会に出席する塚部市長（左から2人目）

中国大連市公務研修生 スーさんレポート④

伊万里市では、日本独特の食文化を紹介し、伊万里湾の食材などをアピールするため、中国の各都市でいろんなイベントを行っています。その一環として、3月に大連市で、地元企業の『遼寧省海洋漁業集団公司』との連携により、『伊万里海洋食品文化交流会』が開催されました。

そのとき私は、伊万里市長の通訳として随行し、懐かしい大連市に帰りました。今回の交流会では、日本の伝統的な料理や酒、調味料などを大連市民に味わってもらっただけ

伊万里市と大連市の交流会 伊食文化による交流

中国には『民以食为天』ということわざがあります。『人は食えることを最上の喜びとする』という意味です。食は、どの国の国民にとってもかけがえのないものですから、お互いに交流しやすいのだと思います。今回の交流会を通じて、伊万里市と大連市の交流が更に広がると信じています。



大連市長（右）との会見の様子

鄒旭（スウキョク）

▼1973年湖北省生まれ35歳
▼大連高新技術産業園区
内資招商局（通称・大連ハイテクパーク）勤務
▼妻と娘（9歳）の3人家族
現在、単身赴任中！

議会報告

平成21年第1回臨時議会

平成21年第1回臨時市議会が5月11日に開かれました。今回の臨時議会では、副議長の選挙が行われ、内山泰宏議員が選出されたほか、各常任委員会などの構成が決まりました。

また、条例議案4件、一般議案6件、予算議案5件、議会議案1件、報告1件が行われ、審議の結果、提出議案はすべて原案のとおり可決または承認・同意されました。主な内容は次のとおりです。



内山 泰宏 副議長

条例議案

■職員の特殊勤務手当に関する条例の一部改正

収納対策室の新設に伴い、特殊勤務手当の支給対象職員の所属部署に関する規定を整理するものです。

■税条例の一部改正

地方税法の改正に伴い、長期優良住宅の基準に該当する新築住宅について、固定資産

委員会構成

◎は委員長、○は副委員長、敬称略

- 総務委員会**
 ◎前山 三郎 明一 三彦 男子 則
 ○山前 松高 占 盛 浜
 田崎 田永 木野 野

- 文教厚生委員会**
 ◎笠草 内船 前樋 島下
 ○原野 山津 田渡 田平
 久讓 宏次 年純 弘代
 義 泰賢 久雅 布美

- 産業建設委員会**
 ◎堀松 松多 渡岩 田福
 ○久 尾尾 島邊 橋中 田
 夫幸 宏繁 洋行 三一
 良博 雅 英紀 啓喜

- 議会運営委員会**
 ◎占前 松船 樋高 岩田 福
 ○男年 三次 純彦 行三一
 秀久 孝賢 雅久 紀啓 喜
 野田 永津 渡木 橋中 田

■体育施設の設置及び管理に関する条例の一部改正

立目運動広場について、市の体育施設としての供用を廃止するものです。

■用品調達基金条例の廃止

事務のOA化の進展に伴い、用品調達基金によって一括購入していた帳票類の減少などにより、同基金を廃止するものです。

■専決処分の承認(※)

次の4議案は、それぞれ平成21年3月31日に専決処分していましたので、議会の承認を受けるものです。

▽国民健康保険税条例の一部改正

地方税法施行令の改正に伴い、国民健康保険税の賦課限度額の改定などを行ったものです。

▽税条例等の一部改正

地方税法の改正に伴い、土地に係る固定資産税の負担調整措置の継続など必要な改正



一般議案

を行ったものです。

▽平成20年度一般会計補正予算(第7号)

法人市民税の減収などにより、歳入において法人市民税、基金繰入金などを減額し、特別交付税および市債を増額したものです。

▽平成20年度工業用水道事業特別会計補正予算(第3号)

企業債償還額の確定に伴う補正などを行ったものです。

■固定資産評価員の選任

固定資産評価員・川久保茂氏の辞任に伴い、新たに前田和也氏を選任するものです。

■監査委員の選任

議会選出の監査委員として島田布弘議員を選任するものです。

予算議案

■平成21年度一般会計補正予算(第1号)

深山地区コミュニティセンター1号建設に対する補助金、高規格救急車の装備に要する経費、大川町の地域おこしイベ

議会議案

■市政に係る基本的な計画の策定等の手続きに関する条例の制定

市政運営の根幹となる基本的な計画について、議会が積極的に関わるため、市総合計画の基本計画の策定などを議決対象としたものです。

ほか

国民健康保険特別会計補正予算など4件の特別会計予算の補正を行うもので、それぞれ平成20年度決算において歳入不足が生じる見込みであるため、平成21年度の歳入を繰り上げて充用するものです。

■平成21年度国民健康保険特別会計補正予算(第1号)

198億9616万6千円が追加され、平成21年度一般会計予算は3016万6千円が追加されました。

※専決処分：議会の議決を要する案件を早急に決定しなければならない場合であって、議会を開くことができないときなどに、市長の判断で決定(処分)し、その後開かれる議会でも承認を求めるもの(地方自治法第179条第1項)



●問合先
男女協働・まちづくり課 (☎2115)

経済センサスへの調査
協力をお願いします

このコーナーでは、市民活動団体・市民ネットワーク『いまり』の会員の皆さんの目を通した、身近な気になるニュースを取り上げていきます。

リポーター紹介

今回の市民リポーターは、地域づくり団体全国研修交流会佐賀県大会・伊万里分科会実行委員会です。



市民ネットワーク『いまり』
副理事長 松尾 清 さん
(市ボランティア連絡協議会会長)

第27回地域づくり団体全国

研修交流会佐賀大会について

来年2月4日から3日間にわたり、第27回地域づくり団体全国研修交流会佐賀大会、平成まちづくり維新は佐賀から『もやい』でつなぐ『協

働のまち』のもとに開催されます。この大会は、全国で市民活動を行っている人たちが集まり、意見交換やお国自慢などにより、交流と懇親を深め、自らの活動の活性化につなげようとするものです。

2月4日は前夜祭、5日は全体会と分科会、6日は分科会の予定で開催されます。

伊万里の魅力をもPR

前夜祭と全体会は佐賀市、分科会は佐賀県内13会場に分かれ、伊万里市で開催される分科会では、私たち市民ネットワーク『いまり』が担当し、伊万里から食・農・環境を考える豊かな自然・風土を活かしたまちづくりをテーマに開きます。

市民図書館をメイン会場に、いろいろなボランティアに支えられた市民手作りによる図書館の充実ぶりをアピールするほか、ネットワークのメンバーにより、全国に知られた歴史ある『秘窯の里』大



活発な意見が飛び交う実行委員会

川内山を案内して、伊万里焼のよさを肌で感じてもらうかと考えています。

その伝統と伊万里のよさを継承し次世代へつなげていく環境づくりのための素晴らしい活動と、さらに地域の特産物の付加価値を高めるために頑張っている地域おこし活動

や、地元農水産物を使った食のまちづくりへの取り組みなど、伊万里の自然を活かした活動を大いにPRし、「また伊万里に来たい」と思っていただけに伊万里の魅力を中心に伝えたいと思っています。

特色ある企画を練っています

現在、市民ネットワーク『いまり』では、私たちの住むまち・伊万里から全国に何をどう発信するか、ネットワーク加盟20団体・グループを交え、実行委員会を作って、資金不足と格闘しながら、他の分科会に負けないような内容にするため、独自の特色ある企画づくりに頑張っています。この分科会を通して、全国の豊富な経験や知恵を持つ人たちの新しい視点や考えを聞くことは、今後の新たな市民活動の展開に向けて、非常によい刺激となり、ネットワークのさらなる結束につながるものと思っています。

最後に、市内でそれぞれに活動をされている市民活動団体の皆さん、私たちと一緒に活動してみませんか。

●問合先

市民ネットワーク『いまり』事務局 (市民交流プラザ内)
(☎2198)

6月から調査員がお伺いしますので調査へのご協力をお願いします。



●調査対象

7月1日現在における、すべての企業・事業所

●調査概要

国内すべての産業分野について、事業の種類や従業員規模などの基本的構造を明らかにするほか、今後実施する各種統計調査の元となる情報を整備するため、総務省が企業や事業所に対して行う調査です。

※記入された内容を他に漏らしたり、統計以外の目的に使用することはありません

●問合先

情報広報課市民サービス係
(☎5491)

創立50周年

伊万里市郷土研究会

5月10日、市民センターで伊万里市郷土研究会創立50周年記念式典が開かれました。

この日は、永年勤続役員など10人が功労者として表彰されたほか、元市助役の富村繁雄氏の『鄭成功と古伊万里』と題した講演がありました。同会は、昭和34年に発足され、伊万里の歴史や民俗などの調査を行い、これまで郷土文化の発展の寄与されてきました。

昭和36年には、研究の成果を広く市民に知らせようと機関誌『烏ん枕』を創刊。現在は第82号を数えており、市民の生涯学習などに活用されています。また、会員の見識を生かし、窯跡などの発掘作業への協力のほか、歴史民俗資料館の開館などに尽力されました。

このような功績が認められ、平成17年には地域文化功労者文部科学大臣賞を受賞さ

れています。

創立50周年を迎え、久我俊郎会長は「先輩方が取り組んできた結果であり、誇りに思うと同時に責任を感じている。まだ伊万里には貴重な資源が眠っており、これからも調査を重ねて市民の皆さんに伝え、後世に残していきたい」と述べられました。



伊万里市郷土研究会
久我俊郎 会長

6月23日(火)～29日(月)は

『男女共同参画週間』です



今年度の標語『共同参画 新たな社会のパスワード』

国では、平成11年6月23日に施行された『男女共同参画社会基本法』の理解と関心を深めるため、毎年6月23日から29日までの1週間を『男女共同参画週間』としています。

このような中、伊万里市は県内に先がけ、平成13年に、『男女共同参画都市宣言』を行い、これを市民の皆さんへ広げていくため、市民の代表で組織する『いまりプラザ』とともに、『女と男きらめきフォーラム』や出前講座などの啓発活動を行ってきました。

また、平成15年に策定した『男女協働参画基本計画』に基づき、保育園などの早い時期から年代に応じた男女平等教育を行うなど、それぞれの部署で男女協働参画社会づくりに配慮した事業に取り組んでいます。

『男女共同参画社会基本法』の施行から10年が経過し、私たちのまわりはどう変化したでしょうか？

皆さんもこれを機会に、自分らしく暮らせる社会の実現をめざして、男女のパートナーシップについて考えてみましょう。

●男女共同参画社会とは、『性別を超え、時代を超え、多様な生き方を認め合い、男(ひと)と女(ひと)が力を合わせ あなたらしく わたしらしく すべてのひとがきらめく』社会のことです

～『伊万里市・男女共同参画都市宣言』より～

郷土の文化財

伝統の祭りや行事⑥

さなぼり

「田植えの無事を祝い、田の神を山へ送る行事」

稲作は日本の農業の中でも特別で、年間にさまざまな伝統行事があります。

さなぼりもその一つで、田植えの無事を祝い、田の神を山へ送る行事です。

旧暦六月ごろの行事でしたが、現在では早稲や晩生などの品種によって、田植えの時期が異なるので、さなぼりも4月から7月までのさまざまな日に行われています。



昨年、大川内小学校で行われた田植えの様子

田植え後に山へ送る『さなぼり』が語源です。

むかしの農業は手作業でした。特に田植えや稲刈りは、その一家だけでは人手が足りず、大勢の人々から加勢を受ける大変な作業でした。

さなぼりでは、田植えに加勢を受けた人々に、うどんやぼたもち、けえらん饅頭などをふるまいました。田植えの労をねぎらい、人々の結束を強めたのです。

機械化が進み、田植えも少人数でできるようになりましたが、さなぼりは農家の親睦を深めています。



◆問合先 生涯学習課

(☎) 23 3186



みんなの広場

↓大勢の観光客でにぎあう各ブース（上段）と鷹島肥前大橋の全景（中央写真）



5.16-17

ドキドキの抽選会

がっちり握手する塚部市長（左）と友広松浦市長（右）

鷹島で『伊万里』をPR！

伊万里・松浦どっちもうまか祭
鷹島肥前大橋開通に沸く松浦市鷹島町の道の駅『鷹ら島』で『伊万里・松浦どっちもうまか祭』が開催されました。これは、伊万里市と長崎県松浦市が共同で開いた物産展です。この2日間、特設会場では伊万里・松浦の計20業者が出品。伊万里特産の伊万里牛や各種加工品、松浦特産のフグの唐揚げなど『美味しい』品々が所狭しと並べられました。また、豪華賞品が当たる抽選会や魚釣りも行われ、たくさんの観光客でにぎわいました。

多井手口川ダム定礎式
目的ダムの完成に向け安全祈願

建設が進む県営井手口川ダムの定礎式が、大川町東田代で行われました。この日、参加したのは地元関係者や行政、工事関係者の約200人。定礎式では、関係者らがダムの堤の部分に礎石を固定し、平成23年度末の完成に向け、工事の安全祈願を行いました。このダムは、治水をはじめ水道用水の水源確保や農業用水として利用されます。



5.10

↑礎石を固定する塚部市長（右から2番目）と来賓の皆さん

↓海の安全を呼びかける青バイ隊が伊万里湾内のパトロールに出動！



4.29

海の安全呼びかけ青バイ隊出動！

本格的なマリネジャーシーズンを前に、NPO法人『伊万里湾小型安全協会』青バイ隊の出動式が山代町久原ふ頭でありました。この日、出動式に臨んだ隊員たちは、早速、水上バイクにまたがり、伊万里湾海上保安署の巡視艇とともに鷹島肥前大橋までパトロール。プレジャーボートに乗った釣り客らに救命胴衣の着用などを呼びかけました。

このコーナーでは、あなたの周りの身近な出来事や話題を待っています。市役所情報広報課広報係までご連絡ください。(☎234313広報係直通)

郷土を愛した画家の『美』の世界

『古川華南の世界』回顧展

伊万里を拠点に国際的な活動をしなが、昨年1月に88歳で亡くなった日本画家、古川華南さんの初の回顧展が市民センターで開かれました。回顧展では、生涯で描いた約400点のうち、ふるさとの風景画など代表作66点を展示。伊万里を愛し、晩年まで制作に没頭した画家の生涯と日本画の美しさに触れる貴重な機会となりました。



5.3

↑色鮮やかな大輪のピンクの花が美しい作品『切木のぼたん』

↓たわわに実った金柑を収穫する牧島小学校の児童たち



4.17

金柑の収穫で『食』の大切さを実感

牧島小学校で歓迎遠足と金柑ちぎり

牧島小学校の全校児童87人が、新1年生の歓迎遠足を兼ねて金柑の収穫体験を行いました。これは、農業体験を通して地域とのふれあいや『食』の大切さを感じてもらいたいと、木須町の石丸満馬さんの協力により毎年開催されているものです。約40分かけて金柑畑に到着した児童たちは、たわわに実った甘い金柑に舌鼓を打っていました。

安全で安心できる水を供給します

波多津地区統合簡易水道竣工式

波多津地区統合簡易水道竣工式が波多津町筒井で行われ、塚部市長らの通水式により本格的供用を開始しました。これは波多津町浦地区に水道水を供給している市営の簡易水道と中山地区の組合簡易水道を統合し、波多津町内の水道未普及地域の解消を目的として建設したもので、より安全で安心できる水道水の供給ができるようになりました。



5.16

↑通水式を行う塚部市長（中央）と井手区長会長（右）と前田議長

↓出版までの苦勞を語る小島宗光さん（左）と西山茂さん（右）



5.16

ほ『おくる歌*おくる言葉』出版記念パネルトーク とばしる命を描いた詩画集出版

小島宗光さんと西山茂さんの合作の詩画集『おくる歌*おくる言葉』の出版記念パネルトークが市民図書館で行われました。この本は、生死を観るものは心を観るという観点にたち、重なりがちなテーマである死にむかう姿を正面から見つめながら『命のほとばしり』を描いたもので全編にわたり味わい深い慈愛に満ちた内容となっています。



川崎 サツさん

(東山代町大久保)

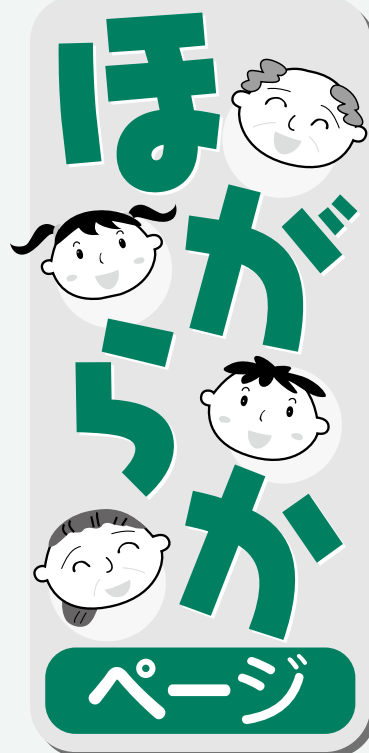
5月10日贈呈 (104番目)

めでたく百歳の誕生日を迎えられた川崎サツさん(東山代町大久保)を、塚部市長が5月10日に訪問し、104番目となる百寿メダルが贈られました。サツさんは、食欲旺盛(おうせいでお元気そのもの。長年、炭鉱や陶器製造などの仕事に、なんと74歳近くまで元気に働いておられたとのことでした。趣味は散歩とテレビを見ること

百寿メダル贈呈

いつまでもお元気で

で、番組の中でもプロ野球と時代劇が大好きなサツさんの長生きの秘訣は「よく食べ、よく寝ること」と穏やかに語っておられました。塚部市長から記念のプレートが読み上げられ、百寿メダルを首にかけてもらおうと満面の笑みで喜ばれ、大事に贈られたメダルを両手で握りしめておられました。



川東と大坪の保育園児が体験・挑戦

『ほらほら掲揚式』と『一日図書館員』

5月5日から11日までの児童福祉週間を前に、4月22日に川東保育園で、このほら掲揚式がありました。この日、園児から贈られた手作りの兜をつけた塚部市長と園児たちが元気いっぱいこいのぼりを掲揚。塚部市長は、「大空に元気いっばい川東の

園児」と書かれた色紙を園児にプレゼントし、「こいのぼりのように元気にたくましく育ってください」と園児たちに話しました。

☒ 書館法の制定を記念する『図書館記念日』の4月30日、市民図書館で大坪保育園の年長・年中組園児62人が「一日図書館員」に任命さ



四季の詩

遮断機に白一色の女学生

立花町

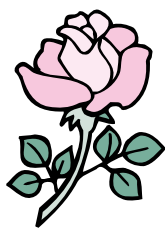
永尾 勲

父の日のピンクの薔薇は

机上よりいつしか去りて平日となる

脇田町

村田 昭典



が「一日図書館員」に任命されました。犬塚図書館長から『任命証』と『一日図書館員のメダル』を手渡された園児たちは、全員が交代で図書の貸し出し業務にチャレンジ。友達を選んだ好きな絵本と利用カードを差し出すと『ピッピッ』とバーコードを読み取り、上手に貸し出し業務を行うなど、図書館での楽しいひとときを過ごしました。



↑上手に貸し出しが出来ました♪



ドラクワーズ・アイ

● 問合先 市民病院 (☎234121)



肝臓疾患の予防について

伊万里市立市民病院 内科 吉村昌也



ビールの美味しい季節となりましたが、健康診断などで肝臓などの検査数値が気にかかる人も多いのではないのでしょうか。そこで今回は、肝臓疾患についてご紹介します。

肝臓が悪いと聞いて『お酒の飲みすぎ』だけが原因と
思っている人はいませんか。
最近『C型肝炎』という病名
をよく耳にされると
思います。出産を
控えた人や人間ドッ
クなどで検査を受けている人
は別として、肝炎ウイルス検
査を受けている人は少ないの
ではないでしょうか。

若いうちから『肝炎ウイルス検査』を

人、国内でも20万人の感染者
がいると推定されています。
感染すると健康な成人であつ
ても、約70%の割合で慢性肝
炎へと移行します。

また慢性化した場合、感染
による炎症の持続により、20
〜30年経過すると肝硬変や肝
臓がんを発病させる恐ろしい
ウイルスなのです。

慢性肝炎、ほとんどが無症状

ここで問題となるのが、経
過中は肝臓にまったく症状が

現れず、自覚したときには重
症化していることが多いとい
うことです。C型肝炎ウイル
スの感染者は未感染者に比
べ、肝臓がんの発病リスクが
約1700倍に上昇するとも
言われています。

予防策は・・・

そのため佐賀県では肝臓が
ん死者数の減少を目指して、
平成20年4月より指定の
医療機関において、『緊急肝炎
ウイルス検査(無料)』が実施
されています。もし感染が確
認された場合には、肝炎の治
療によっては、かなり高額な
費用を要する

こと(インタ
ーフェロン投与
など)がありましたが、内容
によっては自己負担額の一部
が助成を受けられる制度も同
時に設けられています。

まずは、家族や自分のため
にも、肝炎ウイルスの検査を
受けましょう。そしてC型肝炎
の治療はもとより、慢性肝
炎の人の高齢化や肝硬変や肝
臓がんまで進行した症例につ
いても、医学の進歩により
日々治療の選択肢が広がって
いきますので、医療機関に受診
するか、ご相談ください。



ほほえ美さん

いであつみ
井手 淳美さん
(23歳)

- ★南波多町谷口
- ★おとめ座・A型

★お仕事は 看護師の母に憧
れ、岡村医院に勤務して5
年目の看護師です★いつも
明るく、常に笑顔を大切に
して患者さんたちに、たく
さんの『癒し』を与えたい
と思つています^^

★趣味は ダイエットです
♥特に『コアリズム』に夢
中で、めざすは杉本彩ばり
のナイスパディです♪

★好きな食べ物
刺身(特に貝類は最高です)
★好きな男性のタイプは
やさしくて、頼りがいのあ
る人です♥彼氏、大募集
です♥ よろしくお願
いします♥

わが家のアルバム

はらぐちるな
原口 瑠那さん (2歳
11か月)

- ★重利・みどりさんの長女
- ★二里町東八谷搦



わたしは、アンパンマンの
お歌や踊りが大好き♥今、
夢中になっているのは『お店
屋さんごっこ』♪大きくなつ
たら、お父さんたちが頑張っ
ている東八谷青年部のお手伝
いをしたいなあ♥



市少年相撲大会

市少年相撲大会・小学生大会が5月17日に、国見台相撲場で開かれました。開始当初は、あいにくの雨天でしたが、子どもたちの熱気で雨雲を吹き飛ばし、天気も回復。大相撲さながらの手に汗握る熱戦を展開しました。真剣な取り組みに、会場に声援が送られていました。

上位の結果は下表のとおりです。



↑ 豪快な投げなど、迫力ある取り組みの連続でした

ちびっ子力士 大奮闘！

		個人の部		団体の部	
男子	5年生	優勝	川原信之 (伊万里小)	優勝	黒川小学校
		2位	田中聖人 (波多津東小)	2位	牧島小学校
		3位	斉藤 純 (南波多小)		波多津東小学校
			朝比奈広衛 (黒川小)		
	6年生	優勝	古賀貴之 (伊万里小)	優勝	伊万里小学校
		2位	樋渡隆登 (伊万里小)	2位	南波多小学校
3位		原田周祐 (黒川小)	3位	大坪小学校	
淵ノ上貴一 (立花小)					
女子	5年生	優勝	前川彩乃 (二里小)	優勝	大坪小学校
		2位	山口真由 (東山代小)		
		3位	前濱玲奈 (東山代小)	2位	二里小学校
			下平美沙紀 (二里小)		
	6年生	優勝	塩屋稀美 (山代東小)	優勝	二里小学校A
		2位	辻 優輝 (二里小)		
		3位	前田京香 (二里小)		
			中野明香 (大川内小)		

敢闘賞	5年生	坂口佳穂 (牧島小)
	6年生	吉丸侑希 (立花小)

6月の町民スポーツ

- 7日 (日)
 - 伊万里町民球技大会
8時40分開会 啓成中学校
- 21日 (日)
 - 二里町民婦人バレーボール大会
 - 二里町民インディアカ大会
 - 二里町民グラウンド・ゴルフ大会
8時30分開会 二里小学校
 - 二里町民ゲートボール大会
8時30分開会 二里ゲートボール場
 - 山代町民ゲートボール大会
8時30分開会 山代ゲートボール場
- 28日 (日)
 - 牧島町民球技大会
8時30分開会 牧島小学校
 - 大川内町民ゲートボール大会
8時開会 大川内小学校
 - 黒川町民球技大会
8時開会 黒川小学校
 - 大川町民球技大会
8時30分開会 東陵中学校
 - 東山代町民バレーボール大会
8時30分開会 国見中学校
- 7月5日 (日)
 - 大坪地区子ども会球技大会
8時開会 大坪小学校

6月の市民スポーツ

- 6日 (土)、7日 (日)
 - 市長旗争奪伊万里市中学生野球大会
8時20分開会 国見台野球場
- 7日 (日)
 - 伊万里市民グラウンド・ゴルフ大会
8時30分開会 国見台陸上競技場ほか
- 13日 (土) ~ 毎週土・日曜日
 - 伊万里市民早起き野球大会
6時開会 国見台野球場
- 14日 (日)
 - 市協会長杯争奪親子バレーボール大会
9時開会 国見台体育館
 - 伊万里市スポーツ少年団交流大会
8時開会 南波多小学校
- 21日 (日)
 - あじさいカップバドミントン選手権大会
9時開会 国見台体育館
- 7月1日 (水) ~ 毎週水・金曜日
 - 市長旗争奪ママさんナイターバレーボール大会
19時開会 国見台体育館
- 7月5日 (日)
 - 伊万里市民ソフトバレーボール大会
8時30分開会 国見台体育館

4月12日 (日) 国見台体育館

伊万里市職域・クラブ卓球大会

■ 団体 31チーム
■ 個人 106人

種目	優勝			
	優勝	2位	3位	
男子団体	敬徳高校	松尾オートB	松尾オートA	山代TTC
一般男子	河村翔太 (敬徳高校)	横尾健児 (松尾オート)	下平悦也 (大川内体協)	吉永健吾 (松尾オート)
男子シニア	高野政男 (山代TTC)	仲尾安喜 (PFクラブ)	福田隆博 (伊万里市役所)	松尾尚志 (山代TTC)
男子ベテラン	栗原 崇 (ナカスポベテラン)	樋口勇次 (福島クラブ)	岩崎忠義 (大川内体協)	前田秀樹 (PFクラブ)
女子団体	伊万里農林高校A	ナカスポレディース	伊万里農林高校C	伊万里農林高校B
一般女子	古川葉子 (ナカスポレディース)	青山雪美 (伊万里農林高校)	川原 渚 (伊万里農林高校)	江里佳恵 (伊万里農林高校)
女子シニア	仲尾弘子 (ナカスポレディース)	高瀬サチ子 (金曜会)	田代智恵子 (金曜会)	川久保いずみ (浦之崎病院)

第44回 国見台陸上競技選手権大会

■期 日 5月3日(日)
 ■会 場 国見台陸上競技場

※市内出身選手の上位成績は次のとおりです

男子

- 400 M
2位 50秒0 佐々木大地(伊万里高校)
- 5000 M
3位 15分30秒4 古賀慶彦(SUMCO)
- 中学100 M
1位 11秒1 福富晃希(啓成中学校)
- 中学3000 M
1位 9分20秒1 穂本悠貴(青嶺中学校)
2位 9分21秒4 辻 祐太(青嶺中学校)
- 走幅跳
2位 6m59 岡本悠太(佐賀陸協)
3位 6m55 瀬戸遼太郎(伊万里農林高校)
- 棒高跳
1位 4m10 山口仁志(伊万里市陸協)
- 槍投
3位 51m96 東嶋倫太郎(伊万里高校)

女子

- 100 M
1位 12秒7 小川華奈(伊万里商業高校)
- 3000 M
2位 10分29秒1 金子真美(伊万里商業高校)
- 中学100 M
1位 13秒2 川原久美子(伊万里中学校)
- 槍投
1位 36m46 浦田美香(伊万里農林高校)
- 円盤投
3位 30m88 岩永美笛(牛津高校)



↑好投した東山代少年野球クラブ・浦川投手

■優 勝
 ■2 位
 ■3 位

東山代少年野球クラブ
 大坪赤門少年野球
 南波多少年野球クラブ
 大川少年野球



↑伊万里農林高校・吉永選手の鋭いバッティング

※勝敗が同数の場合は、失点の少ないチームが上位となります

■優 勝 伊万里農林高校(4勝)
 ■準優勝 有田工業高校(2勝2敗)
 ■3 位 敬徳高校(2勝2敗)
 ■4 位 伊万里高校(1勝3敗)
 ■5 位 伊万里商業高校(1勝3敗)



第32回市長旗争奪伊万里地区高等学校野球春季大会が、4月29日から5月6日まで、国見台野球場で開催されました。

大会は、伊西地区5校によるリーグ戦で行われました。晴天に恵まれた会場では、連日

白熱した好ゲームが繰り広げられ、投打に安定した伊万里農林高校が4戦4勝の全勝で優勝を飾りました。

なお、大会結果は次のとおりです。上位2校は、第56回NHK杯佐賀県高等学校野球大会へ出場します。



↑優勝した伊万里農林高校の選手たちは、喜びのガッツポーズ!

第31回伊万里市スポーツ少年団野球交流大会が、4月25日から26日まで山代東小学校などの会場で開催されました。

大会は、市内13チームで行われ、一進一退の好試合の連続でした。

決勝戦は息づまる投手戦の末、延長戦をサヨナラ勝ちで制した、東山代少年野球クラブが優勝しました。

大会結果は次のとおりです。

→見事に優勝を果たした東山代少年野球クラブ



第32回市長旗争奪

伊万里地区高等学校野球春季大会

伊万里農林高校が全勝優勝!

市スポーツ少年団

野球交流大会

お知らせ

傾聴ボランティア養成講座

相手を理解し、支援するコミュニケーションの手法『傾聴』について学びませんか。

●日時

▽7月4日(土) 午前10時～正午

▽8月11日(火) 午前10時～正午

▽9月3日(木) 午後1時30分～4時30分

▽10月8日(木) 午後1時30分～4時30分

●場所 市民センター文化ホール、一般教養室②

●定員 30人



ほほえみ広げてふれあいステージ開催

今年「華」をテーマに市内の福祉施設利用者が、歌や踊りなどを発表します。

●日時 6月13日(土) 午後1時～3時30分

●会場 市民センター・文化ホール

※作品は6月10日(水)から19日(金)まで、文化ギャラリーに展示します

●入場料 無料

●問合せ 社会福祉協議会 (☎23931)

●参加費 無料
●申込・問合せ 社会福祉協議会 (☎23931)

山代公民館で無料特設人権相談

家庭内での暴力や虐待、学校でのいじめや体罰、職場での差別やセクハラ、近隣とのトラブル、プライバシーに関する問題など、さまざまな人権問題について無料で相談に応じます。

●日時 6月17日(水) 午前10時～午後3時

●担当 人権擁護委員 金子義弘氏

●問合せ 佐賀地方事務局伊万里支局 (☎2492)

視覚障害者支援ボランティア養成講座

パソコンやボランティアに興味のある人は、この機会にぜひ受講してみませんか。

●日時 6月13日(土)、27日(土) 午前10時～午後3時30分

●場所 市民交流プラザ中会議室

●受講料 無料

●資料代 200円

※受講後は、ゆめくれよんボランティアに登録されます

●問合せ 佐賀県障害者ITサポートセンターゆめくれよん (☎095236977)

伊万里農林高校で学校開放講座

講座名 わくわくまるごと『伊農』教室
対象 一般(子ども可)
※子どもは保護者と参加
●募集定員 20組(単独参加可)
※応募者多数の場合は抽選
●参加費 1組500円
●教材費 講座内容に応じて1000円程度
●募集期間 6月15日(月)～30日(火)
●重点学習課題 伊農での体験を通じて、農の大切さや食育への関心を高める
●学習方法 講義・実習
●学習テーマ(内容)
①9月12日(土) 秋野菜作り・野菜の種まき
②9月26日(土) 製菓・製パン実習Ⅰ
③10月17日(土) 製菓・製パン実習Ⅱ
④11月21日(土) 製菓・製パン実習Ⅲ
⑤12月5日(土) 野菜・果樹収穫体験および草花寄植え体験
⑥12月12日(土) 製菓・製パン実習Ⅲ

●申込・問合せ 伊万里農林高校・山田 (☎24138)

子育て支援センターに遊びにきませんか

子育てに関する悩みや相談を受け付けています。ひとりで悩まずお気軽にご相談ください。

①つくしぼランド(要申込)

就園前の乳幼児とその保護者が集い、歌や簡単な工作などを行います

日時 6月10日(水)、16日(火) 午前10時～正午

場所 市民図書館ホール

②お誕生会(要申込)

6月生まれの就園前の乳幼児とその保護者

日時 6月24日(水) 午前11時～11時45分

場所 子育て支援センターぼっぼ

◆申込・問合せ

子育て支援センターぼっぼ (☎235197)



●問合せ 佐賀県障害者ITサポートセンターゆめくれよん (☎095236977)

サガテレビ 毎週月曜日AM11:25「みみヨリ」にて放映中!! スカパーTVCM全国放映中!!

私…きれいの秘密はこれひとつ



大和盛業株式会社 佐賀県佐賀市

http://122147.com

ひふにいいしな

検索

素肌の妖精 クリオナーゼ

こだわりの水「知味海洋深層水」とパン酵母菌のチカラでしっとり美肌へ…

- ゲルクリーム(75g) 2,940円(税込)
- 洗顔フォーム(100g) 2,940円(税込)

ただいまサンプルプレゼント中
まずは下記へお電話を!!

商品のご注文・お問い合わせは

0120-122-147



受付時間/9:00~18:00 (土・日・祭日を除く)



サマーキャンプで感動の夏を

次世代の郷土を担う青少年リーダーの育成を目的に『伊万里サマーキャンプ』を行います。魅力いっぱいの沖縄で感動の夏を体験しよう。

- 研修地 沖縄本島・渡嘉敷島
- 内容 海洋研修、野外キャンプ、平和学習など
- 期間 (5泊6日) 7月22日(水)～27日(月)
- 定員と参加費
 - ▷小学5・6年生：30人、5万3000円
 - ▷中学生：6人、5万8000円
 - ▷高校生など(サブリーダー)：4人、3万3000円
- 申込期限 6月19日(金)
- ※申し込み多数の場合は、選抜させていただきます
- 申込・問合せ先 生涯学習センター内青少年育成市民会議事務局 (☎2658) または各町公民館

ぼしゅう

市民ソフトバレーボール大会参加チーム募集

- 日時 7月5日(日) 8時30分開会
- 会場 国見台体育館
- 種目
 - ▽一般(混合)の部
 - ▽女性の部
- チーム編成 1チーム4～6人
- 参加料 1チーム500円
- 申込期限 6月23日(火)
- 申込方法 所定の申込用紙に参加料を添えて申し込んでください
- 申込・問合せ先 体育保健課 (☎233187) または各公民館

介護保険運営会議の委員を募集します

- 介護保険事業者や老人保健福祉事業の実施状況の点検、事業計画の進行管理および提言などを行う『介護保険運営会議』の委員を募集します。
- 応募資格 市内在住で満40歳(4月1日現在)以上の人
- 募集人員 2人
- 応募多数の場合は、抽選を行います
- 応募方法 長寿社会課または各町公民館に備え付けの応募用紙でお申し込みください
- 任期 7月～平成24年3月31日
- 会議開催予定 年2回程度(昼間開催)

しけん

国家公務員採用Ⅲ種試験(高校卒業程度)

- 応募・問合せ先 長寿社会課 (☎22154)
- 受験資格 昭和63年4月2日～平成4年4月1日生まれの人
- 受付期間 6月23日(火)～30日(火)
- 第1次試験 9月6日(日)
- ※九州地区では9試験地を実施
- 問合せ先 人事院九州事務局 〒812-0013 福岡市博多区博多駅東2-1-11 (☎0924317733) <http://www.jinji.go.jp/>

狩猟免許試験

農作物の被害防止のための有害鳥獣駆除には、狩猟免許や市の許可が必要です。

試験区分および試験日

- 試験区分
 - ▽あみ猟・わな猟
 - ①7月8日(水)
 - ②平成22年1月31日(月)
 - ▽あみ猟・わな猟・第一種銃猟・第二種銃猟
 - ③7月16日(木)
 - ④8月2日(日)
- 申込期限 ①6月19日(金) ②平成22年1月15日(金) ③6月29日(月) ④7月17日(火)
- 受験会場
 - ①は有明公民館(杵島郡白石町)、②～④は佐賀県射撃研修センター(佐賀市大和町)



お近くの斎場をご利用ください。

セレモニーホール シオン・山代
有田セレモニーホール
セレモニーホール シオン

事前相談随時承ります

伊万里セレモニーホール

駐車場完備 ☎0955-22-4400

伊万里市松島町408-30 市民会館前

長期優良住宅(200年住宅)に係る特例措置が創設

長期優良住宅(新築)の固定資産税が減額されます

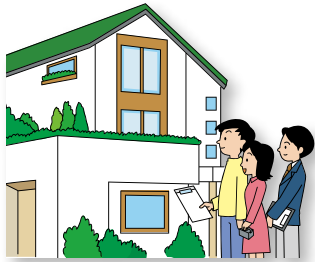
■問合先 税務課固定資産税係 (☎☎2149)

●対象

『長期優良住宅の普及の促進に関する法律』の施行の日(平成21年6月4日)から平成22年3月31日までに新築された長期優良住宅

●減額内容

新築から5年度分(中高層耐火建築物は7年度分)の固定資産税の2分の1を減額(1戸あたり120㎡までを限度)



※長期優良住宅以外の新築住宅の場合は、現行の新築住宅特例(3年度分が2分の1)が適用されます

●要件

『長期優良住宅の普及の促進に関する法律』の規定により行政庁(県)の認可を受けて新築された住宅で、次の①から⑤までのすべてを満たすこと

- ①住宅の構造上主要な部分について、腐食などの防止措置により耐久性が確保されていること
- ②地震に対しての安全性が確保されていること
- ③間取りの構造および設備の変更を容易にできること
- ④配管の点検・交換などが容易に行えること
- ⑤一定のバリアフリー性能、省エネルギー性能を有していること

※床面積などの要件は、現行の新築住宅特例と同じです
 ▷床面積が50㎡以上280㎡以下
 ▷一戸建以外の貸家住宅は40㎡以上280㎡以下

6月1日時点における児童の養育状況や所得など、児童手当を引き続き受ける要件について確認するため、現況届の受け付けをします。届け出がない場合は、6月分以降の手当が受けられなくなり、必ず期間内に届け出をしてください。

●対象
 児童手当を現在受給している人で、小学校6年生までの児童を養育している人(公務員を除く)

●手続きに必要なもの

- ①印鑑(朱肉使用のもの)
- ②受給者(保護者)の健康保険証のコピー※国民年金加入者は除く
- ③児童が市外在住の場合は、児童の住民票(世帯全員の記載があるもの)
- ④平成21年1月2日以降に転入した人は、平成21年1月1日現在の住所地で発行の平成21年度児童手当用所得証明書

※出張所で手続きをする地区の人は、出張所受付期間中のみ出張所での受け付けと

児童手当の現況届は忘れずに

問合先 福祉課子育て支援室 (☎☎2174)

児童手当 現況届 受付日程表			
受付日	地区名	会場	時間
6月15日(月)	大坪町、木須町、瀬戸町	市役所1階 福祉課 子育て支援室	午前8時30分～ 午後5時15分
6月17日(水)	立花町、新天町、蓮池町		
6月19日(金)	伊万里町、松島町、脇田町、大川内町、二里町東八谷	各町出張所	
6月15日(月)～19日(金)	その他の地区		

★児童手当額(月額)

- 第1子・5000円
- 第2子・5000円
- 第3子以降・10000円

※3歳未満一律10000円

※6月23日(火)は市役所福祉課で、午後7時まで全地区を受け付けます

人も自分も「キレイ」にしたい。そんな気持ちの仲間を求めています

充実した教育体制
 新人向け研修会を実施。未経験の方も安心して学べるキメ細かいサポートをいたします。

能力に合わせたサポートシステム
 個々のステップに合わせた各種研修会など、サポートシステムが充実しています。未経験の方でもエステの資格*を取ることが出来ます。

*ポーラ認定の社内資格です。日本エステティック協会資格の受験資格を得ることも可能です。

Wエステ(親子で・お友達と)
 1人**3,150円**
メイクレッスン無料(完全予約制)

トライアルエステ
 ホワイトケアトリートメント
 6,300円を
3,150円

スペシャルトライアルエステ
 ホワイトエクストラエイジレス
 7,875円を
4,725円

小さな子供さんがいても安心して働けます

POLA Esty in NATSUKO

伊万里市立花町944-2
 TEL.0955-23-4706(金ヶ江)

★エステティシャン 8万円～
 9:00～16:00
 ★オーナー候補 15万円～

募集問い合わせ AM9:00～PM7:00

エスティンナツコ

6月の行事

市民センター ☎②3911

13日(土) 午後1時開演

ほほえみ広げてふれあいステージ

10日(水)～19日(金)

ほほえみ広げてふれあいステージ作品展

市民図書館 ☎③4646

★子ども上映会

『ふしぎの国のアリス』(73分)

6月14日(日)

午後2時30分～3時45分

★一般上映会

『市民ケーン』(120分)

6月17日(木)、21日(日)

午後2時30分～4時30分

★あじさいコンサート

6月27日(土)

午後1時30分～3時30分

歌い継がれる曲から最新の曲まで、琴と尺

八による演奏をお楽しみください

★6月の休館日 25日(館内整理日)

1日、8日、15日、22日、29日

6月の市民相談

■会場：市役所1階市民相談コーナー

■時間：午前10時～午後3時 無料・秘密厳守

- | | |
|----------------|---------------|
| ① 法律相談第2・4回 | 10日・24日(弁護士) |
| ② 司法書士相談第1回 | 4日・7月2日(司法書士) |
| ③ 暮らしの知恵相談第3回 | 18日(公証人) |
| ④ 人権相談第1・3回 | 1日(月)・16日 |
| ⑤ 消費生活相談 毎週月水金 | ※午前10時～午後4時 |
| ⑥ 行政相談第3回 | 19日 ※午前9時～正午 |

※①・②・③は、市民サービス係まで予約してください

●社会保険相談 会場：1階面接室(市民ロビー前)

毎週金曜日 午前9時30分～午後3時

●健康相談 会場：市民ロビー

毎月第1火曜日 午後1時30分～3時

●身障者相談 会場：1階面接室(市民ロビー前)

毎月第4月曜日 午前10時～午後3時



催眠商法(SF商法)にご注意を!

閉め切った会場の中で、商品の無料配布、大安売りなどで会場の雰囲気盛り上げ、布団や健康器具、健康食品などの高額な商品売りつけます。

◎無料・大安売りにつられない

◎その場の雰囲気、一種の催眠状態になるので、気をつけましょう

◆問合先 情報広報課市民サービス係 ☎③2136

家庭で
できる!

今月の省エネと 地球温暖化防止対策



ガスコンロの炎は鍋の大きさにあわせて

炎が、なべ底からはみ出さないように調節しましょう!
水1ℓ(20℃程度)を沸騰させるとき、強火から中火にした場合(1日3回)

年間でガス2.38㎡の省エネ、約370円の節約、二酸化炭素5.4kgの削減となります

■問合先 環境課生活環境係

☎③2144

■(財)省エネルギーセンターのホームページを参考に作成 <http://www.eccj.or.jp/>

ニュータウン
国見
NEWTOWN KUNIMI

第4工区 12区画!!

お急ぎください。他4区画もございます。

元気バスでニュータウン国見の暮らしがより便利に!!

全宅地日当たり最高!!

大安心の宅地

400^{6区画}万円台

ニュータウン国見の『大安心の宅地』は山林を切り取った地盤の固い宅地で、分譲地全体の段差も小さくしっかりした大安心の宅地です。

好評分譲中!!

随時受付中!!

■事業主/売主

建設業許可 住居系(特1)第440号 宅建業免許 住居系(特4)第1901号 (社)住居系宅建業協会 九州公正取引協議会加盟

(株)武藤開発

伊万里市東山代町長浜1385-1

<http://www2.saganet.ne.jp/mt-kaiha/>

●お問い合わせはお気軽に

☎mt-kaiha@vip.saganet.ne.jp

■販売協力

宅建業免許 住居系(特2)第2170号 (社)住居系宅建業協会 九州公正取引協議会加盟

(有)プランティングファミリー

☎(0955)22-1464

武藤開発

検索

今すぐ!!

☎(0955)23-5928

1万本のツツジ と 美味しい元氣鍋 がお出迎え

快 晴に恵まれたこどもの日の5月5日、東山代町の滝野地区で恒例の『つつじ祭り』と『みどりきらめく夢の市』が開催され、多くの来場者でにぎわいました。住民総出の地域おこしとして定着したこの催し、どちらも自然や特産品を生かしたアイデア豊富な取り組みで来場者を楽しませました。



つつじ祭り 滝川内

滝川内の竹の古場公園で行われた『つつじ祭り』では、地元住民が愛情込めて管理した色とりどりに咲き誇った1万本のツツジが来場者をお出迎え。市内のアマチュアバンドによる演奏が流れる中、来場者は展望台から見下ろす伊万里湾の景色やパーベキューなどを楽しみました。

また、地元のよもぎを使った名物『つつじ餅』などの農産加工品の販売や地元の子どもたちが踊る『よさこい』も披露されるなど、祭りに『華』を添えました。



夢の市 川内野

一方、川内野の夢耕房たきので行われた『みどりきらめく夢の市』には、直径1.6メートルの巨大鉄鍋『元氣鍋』が登場。地元産の黒米を使った名物の『黒米だご汁』が1500人分用意され、多くの家族連れなどに振る舞われました。また、地元農産物の直売や黒米を原料としたパン、うどん、酒などの販売が行われたほか、親子でハヤ釣りを楽しむ姿も見られ、子どもから大人まで新緑が眩しい大自然の中でさわやかな一日を満喫しました。



5月5日に『つつじ祭り』と『夢の市』の取材に行ってきました。この日は、天候にも恵まれ、イベント会場では催しものが多彩。特に、新鮮な農産物の直売コーナーは大勢のお客さんでにぎわいました。取材の関係で両会場を行ったり来たりして、ふと、車中から周りを見てみると、滝野地区で色鮮やかに咲き誇る花たちや新緑が眩しい山の木々、山あいを静かに流れる川が、さんさんと降り注ぐ太陽の光でキラキラと輝く風景に、すっかり魅了されてしまいました。「伊万里の緑は、ハイビジョンみたいにきれいで、『心』が洗われるよう」数年前、東京に住む友人が伊万里に旅行に訪れたときのコメントを思い出し、改めて伊万里の自然の豊かさを実感した日となりました。シヨッピングやグルメもいいけれど、たまには伊万里の豊かな自然を『心』で味わうのもいいですね。6月は環境月間です。この素晴らしい自然を守るためにも、もう一度、基本に戻ってごみの分別など自分のできることから始めたいものです(英)

編集室から

人のうごき

平成 21 年 5 月 1 日 現在		
●人口	58,300 人	(- 16)
●男	27,867 人	(+ 13)
●女	30,433 人	(- 29)
●世帯	21,872 世帯	(+ 49)
	()	は前月比

広報 伊万里 2009-6

■発行日／平成 21 年 6 月 1 日
 ■発行編集／伊万里市情報広報課広報係
 (0955)23-4313 (ダイヤルイン)
 〒848-8501 佐賀県伊万里市立花町 1355 番地 1
 ■伊万里市のホームページ
<http://www.city.imari.saga.jp/>
 ■印刷／山口印刷株式会社