

## 市役所だより

## 4

●平成22年4月15日号 ●伊万里市役所 総務部情報広報課 発行

5月5日こどもの日は豊かな自然とさわやかな風に包まれた1日を『つつじ祭り』と『夢の市』で過ごしませんか  
ぜひ、ご家族やグループでお出かけください

## 竹の古場公園 『つつじ祭り』



農産物販売



約1万本のつつじ



ライブ

- 日 時 5月5日(水・こどもの日) 午前10時～午後3時
  - 会 場 竹の古場公園
  - 主 催 竹の古場公園つつじ祭り実行委員会
  - 催し物 竹の古場市場(バーベキュー、山菜・木炭・新茶販売など)、ビンゴゲーム・カラオケ大会・舞踊ほか
- ※雨天の場合、滝川内公民館で『ミニつつじ祭り』を開催します

## お願い

祭りの当日、会場に鯉のぼりを掲揚します。ご家庭で不用になった鯉のぼりがあれば無償でお譲りください

- 問合せ先 観光課 (☎☎2110)

## 川内野みどりきらめく 『夢の市』

- 日 時 5月5日(水・こどもの日) 午前10時～午後3時
  - 会 場 夢耕房たきの(東山代町川内野)
  - 主 催 夢の市実行委員会
  - 催し物
    - ▷『黒米だご汁』食べ放題1人100円
    - ▷軽食コーナー 黒米うどん、おにぎり、バーベキュー
    - ▷体験コーナー クッキー作り、ハヤ釣り、竹・わら細工
    - ▷農産物・加工品直売
    - ▷ラムネ飲み競争 正午～
    - ▷大声コンテスト 午後1時～
- 問合せ先 観光課 (☎☎2110)



わら細工



名物『元気鍋』



農産物・加工品販売

## 春の市民大清掃

5月10日(月)から19日(水)までを、伊万里を美しくする市民運動『市民大清掃』の期間として定めています。この時期に、普段手の届かない場所の清掃を行いましょう。

### 公共施設の清掃日 5月16日(日)

※環境センター(☎☎1110)の閉所日  
5月2日、9日、23日、30日

◆受付時間 午前8時30分～午後3時  
(正午～午後1時は搬入できません)

※各自で環境センターへ搬入されるごみは有料です。汚泥や建築廃材、農機具、産業廃棄物など、受け入れできないものがありますので、ご注意ください

※スプレー缶は必ず穴を開けてください

◆料 金 100kgまで250円～以後50kgごとに125円加算

◆問合せ先 環境課リサイクル推進係  
(☎☎2145)

# ごみの出し方 Q&A

■問合先 環境課リサイクル推進係  
(☎☎2145)

ごみの出し方で、よくお尋ねのある項目についてお答えします。



家電製品の梱包で使われるクッション材や、発泡スチロール製の保冷箱はどの袋に分別するのですか？

**A** 青文字の『燃えるごみ』の袋です

橙色の袋に混ざって排出されていることがありますが、橙色の袋は、肉や惣菜など食品用の発泡スチロール製トレイ用です、ご注意ください。

青文字の袋へ



橙色の袋へ



電気ポット、炊飯器などの小型家電製品はプラスチックと金属でできています。どの袋に分別するのですか？

**A** 赤文字の『ビン類・ガラス類・陶磁器・複合素材』の袋です

燃える素材と燃えない素材が混ざっている“複合素材”は、環境センターで分解してごみの種類を分けています。

ただし、袋に入らない大きさのものは『粗大ごみ』としてステッカーを貼って指定の場所に出してください。

赤文字の袋へ



使用済みの乾電池は、どのように分別すればよいのですか？

**A** 『回収ボックス』へ入れてください！

市では、乾電池のリサイクルに取り組んでいます。回収ボックスを各町公民館、小中学校、環境課に設置しています。ボックスに入れるときには、ビニール袋などから出してください。  
※事業所の乾電池は、産業廃棄物のため回収ボックスには出せません

回収ボックスへ



## 『リサイクルサンデー』にご協力を！

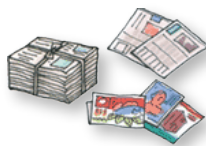
地域ごとに決められた日曜日に、資源ごみを回収する『リサイクルサンデー』が実施されています。回収場所や時間などは、区長さんにお尋ねください。

### 対象物

- ▷紙類 新聞紙・チラシ、ダンボール、雑誌・その他の紙
- ▷ビン類 一升瓶、ビール瓶、ジャンボビール瓶
- ▷金属類 アルミ缶・スチール缶

### 回収日

- ▶第1日曜日 大川町・松浦町・南波多町
- ▶第2日曜日 伊万里地区・大坪地区・立花地区・牧島地区
- ▶第3日曜日 黒川町・波多津町・大川内町
- ▶第4日曜日 二里町・東山代町・山代町



### ざつがみ『雑紙』も出すことができます

ティッシュの箱、菓子の箱、トイレトーパーの芯、ポスター、紙袋、封筒などの『雑紙』も出せます。金属やプラスチック、ビニール、布紐などの異物は取り除き、名刺などの小さなものは紙袋に入れてください。

ただし、次のものは出すことができません。

- 線香の箱など、においがついているもの
- 泥や塗料、油汚れがあるもの
- 金色や銀色で表面を加工してあるもの

# 機構改革と人事異動



↑ 塚部市長(左)に宣誓を行う新規採用職員

市は、4月1日付けで機構改革と人事異動を行いました。

今回の異動は、部長や課長など管理職職員（団塊の世代）の大量退職の影響による行政事務の停滞や市民サービスの低下を招かないよう、限られた人員の中で最大の行政サービスを提供するための組織・機構の見直しを行いました。

また、女性職員の登用やF A制度による異動、長期在職者の解消などによって、職員の意識改革の促進と資質の向上をめざした人事配置を行いました。

## 組織機構の見直し

### (1) 組織の簡素化

行政改革を推進するため、組織の簡素化により職員数の縮減を図ります。

#### ① 監理室の廃止

これまで5つの部に設置していた監理室を廃止し、その機能を各部庶務担当課に移すことで、管理職ポストを削減し、組織のスリム化を図りました。

#### ② 農業振興課と農業委員会の連携

関連する業務の連携を高めるとともに、窓口の統合による市民の利便性の向上を図ります。

#### ③ 商工部門の再編

商工観光課と企業誘致推進課を、関連業務の連携と専門性向上の観点から、企業誘致・商工振興課と観光課へ再編し、より充実した行政サービスの提供を図ります。

#### ④ 工業用水道課の設置

第4工業用水道建設事業の完成に伴い、工業用水道の施設管理、監視体制を主業務とする課を設置しました。

### (2) 危機管理体制の強化（安全安心係の設置）

大規模な災害や国民保護、交通安全などの危機管理に関するさまざまな業務に対応するため、専門部署として総務課内に安全安心係を設置（職員配置：2人）

### (3) 観光部門の強化 （観光課およびグリーン・ツーリズム推進係の設置）

観光部門の専門部署として観光課を設置するとともに、これまで農業振興課で実施してきた農業体験型の観光施策を拡充・推進するため、グリーン・ツーリズム推進係を観光課内に設置（職員配置：4人中1人は兼務）

### (4) 婚活応援課の設置

これまで農業後継者対策として取り組んできた結婚相談事業を少子化対策の一環として拡大し、結婚活動（婚活）を行政の立場から支援するため、政策経営部に婚活応援課を設置（職員配置：2人中1人は兼務）

## 女性職員の登用

新たな視点、発想による更なる市民サービスの向上をめざすため、係長以上の管理監督者ポストに8人の女性職員を登用しました。

#### 【配置内訳】

（課長）男女協働・まちづくり課長

（副課長）情報広報課副課長、男女協働・まちづくり課副課長、健康づくり課副課長、議会事務局副事務局長

（係長）市民病院地域医療連携室長、大川内公民館副館長、市民図書館係長

## F A 制度実施による職員の意欲の喚起と専門性の向上、職場の活性化

職員一人ひとりが『働きがい』や『生きがい』を感じ、仕事を通じて自己実現を図れるよう、意欲のある職員に対しより大きなチャンスを与え、一人ひとりの能力の開発と意欲の向上、ひいては職場の活性化をめざして、平成16年度から実施しているF A制度による異動を今年度も引き続き行いました。

※ F A 制度とは、職員の意欲や熱意に応じ、希望する職場へ優先的に配置する人事制度であり、勤務年数10年～14年の一般職員と係長を対象としています

## 退職者の補充(退職者32人、新規採用15人)

### ① 新規採用職員の配置

新規採用職員15人

事務職11人、技術職3人、臨床検査技師1人

※うち技術職『社会人枠』1人、事務職『高卒枠』2人の採用を行いました

### ② 平成21年度中の退職者

退職者32人（定年19人、その他13人）

事務職18人、技術職6人、医師2人、保健師1人、看護師2人、検査技師1人、技能労務職2人



# 伊万里市職員の人事異動

## 4月1日付け

※表記中の省略

(兼) = 兼ねる、(併) = 併任、(免) = 免ずる

### ◆3月31日付け退職

中島善博、山平邦博、山口正信、條島正美、山口宇作、瀬戸口善孝、緒方康俊、田中正廣、岩崎 雅、浦川富美男、前田君人、松尾俊昭、藤巻金重、伊東孝信、馬場崎裕之、大屋 修、井手眞理子、山本孝夫、古瀬眞弓、城 瑞枝、盛 峰雄、石田 保、梅谷仁子、福野和之、多久島恵美子、松尾妙子、草村啓市、井手孝裕、江藤妙子

### ◆4月1月付け人事異動

#### 【部長級】

◇産業部長 山本洋一郎  
◇建設部長 黒川義昭  
◇会計管理者 小島茂美  
◇総務部副部長(兼) 総務課

長 前田隆博  
◇同副部長(兼) 契約監理課長 深浦弘信  
◇政策経営部副部長(兼) 開発推進課長 池田常雄  
◇市民部副部長(兼) 福祉課長 池田一義  
◇産業部副部長(兼) 農業振興課長(併) 農業委員会事務局局長 犬塚邦康  
◇同副部長(兼) 観光課長(兼) 伊万里牛課長 池田博志  
◇建設部副部長(兼) 建設課長(兼) 検査監(兼) 技術監 青木政博  
◇同副部長(兼) 地籍調査課長 野口利徳  
◇水道部副部長(兼) 管理課長 吉田正男  
◇同副部長(兼) 工務課長 林 喜代司

#### 【課長級】

◇政策経営部財政課長 武野逸郎  
◇同男女協働・まちづくり課長(兼) 国際交流室長(兼) 婚活応援課長 小島利津  
◇市民部市民課長 吉原早苗  
◇同環境課長 井関勝志  
◇同健康づくり課長 波多 孝  
◇佐賀県西部広域環境組合事務局長(出向) 織田清弘  
◇産業部農山漁村整備課長 岡崎則紹  
◇同企業誘致・商工振興課長(兼) 企業誘致推進室長 深江俊文  
◇建設部土木管理課長 北野稔  
◇同国道港湾対策課長 副島康徳

◇同下水道課長 中尾俊幸  
◇水道部工業用水道課長 下平智彦  
◇議会事務局主幹(事務取扱) 議事係長 水田政良  
◇選挙管理委員会事務局局長(併) 公平委員会事務局局長 大浦信男  
◇監査委員事務局 橋口文子  
◇教育委員会学校教育課長 朝長省吾

#### 【副課長級】

◇総務部情報広報課副課長(兼) 市民サービス係長 中島久代  
◇政策経営部財政課副課長(兼) 財政係長(兼) 企画政策課行財政改革推進室係長 多久島 功  
◇同開発推進課副課長(兼) 開発係長 木寺克郎  
◇同男女協働・まちづくり課副課長(兼) まちづくり推進係長 山本茂子  
◇市民部市民課副課長(兼) 窓口係長 井元伸一  
◇同市民課副課長(兼) 記録管理係長 高田文彦  
◇同長寿社会課副課長(兼) 医療保険係長(兼) 総務部事務課収納対策室 高森久一  
◇同健康づくり課副課長(兼) 保健予防係長 樋口奈美江  
◇同福祉課副課長(兼) 福祉事務係長 小濱道隆  
◇同福祉課副課長(兼) 社会福祉係長 中野大成  
◇産業部農業振興課副課長(兼) 営農流通係長 松岡 猛彦

◇同農山漁村整備課副課長(兼) 農地農村係長 橋口 民男  
◇同観光課副課長(兼) 観光係長(兼) グリーン・ツーリズム推進係長 桑本成司  
◇建設部建設課副課長(兼) 道路改良係長 中島 智  
◇同国道港湾対策課副課長(兼) 計画推進係長(併) 土地開発公社 中里 昭  
◇同下水道課副課長(兼) 工務係長 香月庄司  
◇同地籍調査課副課長(兼) 調査係長 川崎国広  
◇同地籍調査課副課長(兼) 資料係長 嶋田泰輔  
◇市民病院診療部技師長(兼) 放射線係長 白石 肇  
◇(免) 市民病院看護部総合相談室長 梶原由紀子  
◇水道部管理課副課長(兼) 管理係長 岩崎友紀  
◇同管理課副課長(兼) 営業係長 杵嶋尚武  
◇同工業用水道課副課長 古賀 等  
◇議会事務局副事務局長(兼) 庶務係長 川原由紀子  
◇農業委員会副事務局長(兼) 農地係長 木戸正弘  
◇教育委員会教育総務課副課長(兼) 総務企画係長 長野史朗  
◇同学校教育指導主事 塩谷北海  
◇同生涯学習課副課長(兼) 生涯学習係長 前田 稔  
◇同生涯学習課副課長(兼) 生涯学習係長 前田 稔  
◇同生涯学習課副課長(兼) 生涯学習係長 前田 稔  
◇同生涯学習課副課長(兼) 生涯学習係長 前田 稔

◇同農山漁村整備課副課長(兼) 農地農村係長 橋口 民男  
◇同観光課副課長(兼) 観光係長(兼) グリーン・ツーリズム推進係長 桑本成司  
◇建設部建設課副課長(兼) 道路改良係長 中島 智  
◇同国道港湾対策課副課長(兼) 計画推進係長(併) 土地開発公社 中里 昭  
◇同下水道課副課長(兼) 工務係長 香月庄司  
◇同地籍調査課副課長(兼) 調査係長 川崎国広  
◇同地籍調査課副課長(兼) 資料係長 嶋田泰輔  
◇市民病院診療部技師長(兼) 放射線係長 白石 肇  
◇(免) 市民病院看護部総合相談室長 梶原由紀子  
◇水道部管理課副課長(兼) 管理係長 岩崎友紀  
◇同管理課副課長(兼) 営業係長 杵嶋尚武  
◇同工業用水道課副課長 古賀 等  
◇議会事務局副事務局長(兼) 庶務係長 川原由紀子  
◇農業委員会副事務局長(兼) 農地係長 木戸正弘  
◇教育委員会教育総務課副課長(兼) 総務企画係長 長野史朗  
◇同学校教育指導主事 塩谷北海  
◇同生涯学習課副課長(兼) 生涯学習係長 前田 稔  
◇同生涯学習課副課長(兼) 生涯学習係長 前田 稔  
◇同生涯学習課副課長(兼) 生涯学習係長 前田 稔  
◇同生涯学習課副課長(兼) 生涯学習係長 前田 稔

#### 【係長級】

◇総務部総務課安全安心係長 力武輝彦  
◇同税務課市民税係長 岩崎克信  
◇同固定資産税係長 松尾利矢  
◇同収納対策室係長 松尾貞裕  
◇同収納対策室副主幹 久浦克己  
◇同情報広報課情報推進係長 前田文博  
◇政策経営部財政課管財係長 川口幹夫  
◇同婚活応援課婚活応援係長 樋渡博文  
◇市民部人権・同対策課人権・同対策係長(併) 教育委員会生涯学習課人権・同和教育係長 浦川哲也  
◇同環境課生活環境係長 野中信守  
◇同長寿社会課介護給付係長 山口裕之  
◇同福祉課伊万里保育園主任保育士 井元須万子  
◇佐賀県後期高齢者医療広域連合(出向) 伴 康之  
◇産業部農業振興課農政企画係副主幹(併) 土地改良区庶務係長 草場敏彦  
◇同農業振興課農政企画係副主幹(併) 農業委員会農地係 前山広幸  
◇同企業誘致・商工振興課商工振興係長 梶原貴英

- ◇同企業誘致・商工振興課企業誘致推進室係長 松園家智
- ◇建設部土木管理課維持補修係長 樋口繁義
- ◇同建設課建築住宅係長 田中 厚
- ◇同都市開発課都市計画係副主幹(併) 土地開発公社事業係長 鶴田龍也
- ◇同地籍調査課調査2係長 山口成生
- ◇同地籍調査課調査2係副主幹 川原 頌
- ◇市民病院看護部地域医療連携室長(兼) 総合相談室長(兼) 外来係 前田あけみ
- ◇水道部工務課工務係長 原口 功
- ◇同工務課簡易水道係長 吉富竜治
- ◇同工業用水道課工業用水道係長 春田昌寿
- ◇選挙管理委員会事務局選挙係長(併) 公平委員会事務局係長 井本清文
- ◇監査委員事務局係長 古賀周平
- ◇教育委員会学校教育課学校教育係長 岸田哲幸
- ◇同体育保健課スポーツ振興係長 井上泰志
- ◇同牧島公民館副館長(併) 市民部牧島分室係長 川内幸人
- ◇同大坪公民館副館長(併) 市民部大坪分室係長 谷川智浩
- ◇同大川内公民館副館長(併) 市民部大川内分室係長 河上洋恵

- ◇同東山代公民館副館長(併) 総務部東山代出張所主任 藤尾繁明
- ◇同山代公民館副館長(併) 総務部山代出張所主任 河上義博
- ◇同市民図書館係長(併) 市民部市民課窓口係 原 みゆき
- ◇同波多津東幼稚園教務主任 古賀綾子
- ◇(主査・主任) 総務部 浦地八郎、原利彦、大木早苗、原 晶子、佐々木俊明
- ◇政策経営部 吉原正一、末石雅彦
- ◇市民部 樋口三紀子、木寺洋司、古賀静香、貞松智恵、古竹宏樹、杉本多弥、畑島博美、齋藤ちづ子、井手紀美子、力武千秋、山口洋子
- ◇産業部 田中千世、松尾省吾
- ◇建設部 末次健太郎、杵嶋威晃
- ◇建設部(併) 土地開発公社 吉永大輔、吉永幸治
- ◇市民病院 中山淳子、鶴田智子、野中靖洋
- ◇水道部 松尾俊彦
- ◇教育委員会(併) 市民部 川添和也
- ◇教育委員会(併) 総務部 久保田幸人
- ◇教育委員会 福野孝子、池田信夫、小旗優子
- ◇(一般職員) 佐賀県派遣 川本真昭、湯村 慶
- ◇総務部(併) 選挙管理委員

- ◇(併) 公平委員会 丸尾靖司
- ◇総務部 中島奈美子、渡辺みゆき、合戸矢一、長野智之、松尾希美
- ◇政策経営部 古賀 修、吉岡紘史、濱田智史、金子祐介、江崎早耶佳、久保田弘平
- ◇市民部 長野 浩、富岡尚子、崎元 輝、浦郷一紀、小林由紀子、川添悠輔、市丸浩人
- ◇産業部(併) 農業委員会 春田文子、小旗慎二
- ◇産業部 稲澤庫雄、富岡宏一郎、江口泰史、三原隆広
- ◇建設部 吉田宏治、古賀恭輔、岩野史明、松林 豊
- ◇建設部(併) 土地開発公社 前田真理子
- ◇市民病院 高木留美子、前田京子、奥野 茂
- ◇伊万里・有田地区医療福祉組合(出向) 西尾義久
- ◇出納室 峯 三保、福島美和
- ◇水道部 中島邦美、山崎 豪、小嶋勝記
- ◇水道部(併) 建設部 犬塚優子
- ◇議会事務局 末吉建作
- ◇教育委員会 中島和美、松本泰道、立川誠二、西 史、松尾和枝、斉藤圭子
- ◇教育委員会(併) 総務部 中島一郎、前田太郎
- ◇(新規採用職員) 総務部 古賀大輔、松岡 洋
- ◇市民部 古河なつみ、松尾

- 温子、溝江拓朗
- ◇産業部 久重路祐貴、中島悠貴
- ◇建設部(併) 土地開発公社 牧瀬史子
- ◇建設部 井手功三
- ◇市民病院 小林久美子
- ◇水道部 池田次郎
- ◇水道部(併) 建設部 山下謙二
- ◇教育委員会 奥野春樹、下野真澄、吉原誠司
- ◆**消防本部**
- ◇(部長級) 消防長 多久島美隆
- ◇副消防長(兼) 消防署長 幸松伝司
- ◇(課長級) 消防総務課長 吉田昭彦
- ◇消防課長 山口雅治
- ◇(副課長級) 消防総務課副課長(兼) 第2中隊長 高木勝彦
- ◇消防課長(兼) 管理係長 力武善人
- ◇消防課副課長(兼) 第3中隊長 池田秀則
- ◇同救急室長(兼) 救急指導係長 松尾博利
- ◇予防課副課長(兼) 第1中隊長 山口徳治
- ◇消防署西分署長 平山定昭
- ◇(係長級) 消防総務課消防団係長 樋渡弘二
- ◇消防課警防係長 松本幸久
- ◇同装備係長 中島徳夫
- ◇予防課査察係長 久保孝幸
- ◇同危険物係長 小松一寿
- ◇消防署西分署副分署長

- ◇ 梅村鉄三
- ◇ 同北分署副分署長 塚本和義
- ◇(主査) 消防課通信指令係 木寺新吾
- ◇(一般職員) 市長部局出向 浦郷一紀
- ◇消防総務課管理係 松田英雄
- ◇同庶務係 中島哲也、水田 仁志
- ◇同消防団係 井上祥太郎、久保田隆慈
- ◇警防課警防係 宝蔵寺 淳
- ◇同装備係 三浦孝洋
- ◇同通信指令係 川原浩二、前田裕義
- ◇同救急室救急係 中島道徳、松尾大介
- ◇予防課建築指導係 梶山康則、白川雅崇
- ◇同査察係 古川幸浩、岩政 英樹、吉永潤一
- ◇同予防係 中島耕一、平林 祐樹
- ◇同危険物係 友清貴広、西尾義孝
- ◇消防署東分署 仲尾 博、中島大輔、池田篤弘、園田 文明
- ◇同西分署 樋渡裕司
- ◇同北分署 川内 充、水田 智博



# 議会報告

## 平成22年第1回定例会

平成22年第1回定例会が3月1日から19日まで開かれました。今回の定例会では、平成22年度の予算議案12件のほか、条例議案8件、一般議案4件、平成21年度補正予算議案8件、報告6件と一般市政に対する質問などが行われました。審議の結果、提出議案は、すべて原案のとおり可決・同意されました。主な内容は次のとおりです。

### 条例議案

#### ■消防長の任命資格を定める条例

市町村の消防長及び消防署長の任命資格を定める政令の改正に伴い、市の消防長の資格要件を拡大するため、新たに条例を制定するものです。

#### ■火災予防条例の一部を改正する条例

個室型店舗の個室の外開き戸について、避難の妨げとならないように規制を設けるため改正を行うものです。

#### ■体育施設の設置及び管理に関する条例の一部を改



#### 正する条例

伊万里湾大橋球技場の夜間照明施設設置に伴い、その使用料を定めるため改正を行うものです。

### 予算議案

■平成22年度一般会計当初予算  
本年が市長改選の年であるため、当初予算では、義務的、経常的経費を主に計上し、投資的経費などの政策的な経費については、継続的事業など必要最小限の経費を計上するものです。予算の総額は、192億4200万円です。

### 一般議案

#### ■財産の取得

平成21年度学校I・T・C環境整備事業教育用パソコンを取得するものです。

#### ■辺地に係る公共的施設の総合整備計画の変更

東分辺地に係る市道立岩・東分線の辺地対策事業の計画期間を変更するものです。

#### ■伊万里・有田地区医療福祉組合規約の変更の協議

組合が行う病院の施設整備に関する事務に、地方公営企業法に規定する財務規定等を適用するよう組合規約を変更することについて、有田町と協議を行うものです。

#### ■公平委員会委員の選任

委員 小池和榮氏の任期が

#### ※歳出予算の主なもの

▽浦ノ崎失効地対策事業  
1億1289万円  
▽子ども手当支給事業・児童手当支給事業  
12億1475万円

#### ▽経営体育成交付金事業

1019万円

#### ■平成21年度一般会計補正予算(第9号・第10号)

各種補助事業などの確定に伴

平成22年5月4日で満了することに伴い、同氏を再任するものです。

#### 一般市政に対する質問

一般質問が3日間行われ、市政に関する諸問題について8人の議員から22項目におよぶ質問が行われました。

#### 委員会報告

3常任委員会に付託された議案は、次の要望が付され原案のとおり可決すべきものと決定されました。

#### ■文教厚生委員会

伊万里・有田地区公的病院統合については、今日の医師不足などの現状を踏まえ、医療従事者の確保に向けて、最大限の努力が尽くされるよう

い、一般会計の歳入歳出予算の総額から、7129万5000円を減額し、補正後の予算総額を225億8461万9000円とするものです。

#### ※歳出補正の主なもの

▽地域活性化きめ細かな臨時交付金事業  
1億9684万円

#### ▽農業用施設災害復旧事業

▲6213万円

望みます。また、佐賀県西部広域環境組合ごみ処理施設については、地元の十分な理解のもと、慎重に事業が進められるよう望みます。

※総務委員会に集中審査を委任された黒澤明記念館建設などに対する所管事務調査については、3月12日に委員会を開催し、一部秘密会として行われました。

#### 意見書

次の2意見書が衆議院議長など関係者に送付されることになりました。

#### ■教員免許更新制の存続を求める意見書

生産性の高い競争力に富んだ農家の育成を求める意見書





# 保健コーナー

●問合先 健康づくり課(保健センター) ☎220916



## 乳幼児定期健康診査

### ◇3か月児健康診査

▼対象 平成22年2月生まれ  
▼日時 5月27日(木)  
午後1時～1時30分

※BCG予防接種を実施しますので予診票をご持参ください

※絵本が入ったブックスタートパックをお渡しします

### ◇1歳6か月児健康診査

▼対象 平成20年10月生まれ  
▼日時 5月13日(木)  
午後1時～1時30分

### ◇3歳8か月児健康診査

▼対象 平成18年9月生まれ

## 妊産婦・乳幼児相談

- ◆期日 5月17日(月)
- ◆対象および受付期間
  - ▷妊産婦・5か月児・10か月児  
午前9時30分～10時30分
  - ▷1歳児・2歳児 午後1時～2時
- ◆内容 身体計測、むし歯予防など

## 妊婦わくわくクラブ

- ◆日時 5月25日(火)  
午後1時30分～3時30分
- ◆内容 妊娠中の食生活など
- ※事前の申し込みが必要です

## 大腸がん検診(容器配布)

- ◆対象 40歳以上の人
- ◆期日および地区
  - ▷5月24日(月) 二里・松浦地区
  - ▷5月26日(水) 大川・南波多地区
- ※時間や会場など詳しくは、回覧するチラシをご覧ください

▼日時 5月20日(木)  
午後1時～1時30分

※会場は、いずれも市民センターです。母子健康手帳、アンケートをご持参ください

## 急性灰白髄炎(ポリオ) 予防接種

▼対象 平成21年3月生まれ

れ・平成21年9月生まれ

▼期日 5月19日(水)

▼受付時間 午後1時～2時

▼会場 市民センター

※母子健康手帳、予診票をご持参ください

※ワクチン投与は1時30分からですので、前後30分はミルク

を飲ませたり食べ物を食べさせたりしないでください  
※予防接種翌日から27日間は、ほかの予防接種はできません

## 三種混合予防接種

▼対象 平成22年1月生まれ

および7歳6か月未満の継続接種の乳幼児

▼接種方法

①第1期初回 20日～56日の間隔をあけて3回接種

※57日以上間隔があった場合は任意接種になります

②第1期追加

第1期初回3回目接種後、12～18か月の間に1回接種

③接種日(指定日)の5日前までに医療機関に申し込んでください

## 麻しん・風しん予防接種

▼対象

▽第1期 生後12か月以上24か月未満

▽第2期 平成16年4月2日～17年4月1日生まれ

▽第3期 中学1年生に相当する年齢の人(平成9年4月2日～平成10年4月1日生まれ)

▽第4期 高校3年生に相当する年齢の人(平成4年4月2日～平成5年4月1日生まれ)

▼期間 平成22年4月1日～平成23年3月31日

▼料金 無料

▼接種方法 接種日(指定日)の5日前までに医療機関に申し込んでください

※三種混合予防接種、麻しん・風しん予防接種の日程などについては、市役所だより3月号をご覧ください

## 日本脳炎の予防接種について

日本脳炎予防接種の新ワクチンによる接種は、有効性や安全性が確立されていないことを理由に、1期のみのワクチンと位置付けられており、2期(9歳以上13歳未満)への接種は、現在実施されていません。また、国は積極的な勧奨を差し控えています。1期の対象者で接種を希望する人には接種を実施しますので、下記の実施医療機関に直接申し込んでください。

◆対象者

▽1期初回(2回) 3歳から7歳6か月未満の幼児

▽1期追加(1回) 初回接種後おおむね1年あいてい

る7歳6か月未満の幼児

◆料金 無料

## 募集します

### 健康づくり普及推進員

日本一健康長寿の元氣なまちづくりをめざし、地域で健康づくりの実践活動を行うボランティア「健康づくり普及推進員(たっしやか推進員)」を募集します。

◆活動内容(任期2年)

健康づくり事業への協力、たっしやか体操の普及、研修会(年5回)への参加など

◆応募資格

市内在住で30歳以上の人

◆募集人員 26人

◆応募期限 4月30日(金)

地区	日本脳炎予防接種実施医療機関	電話番号	接種日
伊万里	岡村医院	22 2304	第1・3水曜
	夏秋医院	23 2032	第2・4金曜
立花	鈴山内科小児科医院	22 7366	第1・3金曜
	山本子どもクリニック	20 1525	第2・4金曜
波多津	小島医院	25 0038	第1・3土曜
二里	井手小児科医院	23 8157	第2・4火曜
	いとう小児科	20 1611	第1・3水曜
	伊万里市立市民病院	23 4121	毎週月～金曜
山代	社会保険浦之崎病院	28 3100	第2・4木曜

※休日・夜間急患医療センターの夜間小児診療は、月曜日から金曜日までの午後8時から10時までに行っています。まずは電話☎9910で、お子さんの様子を説明し、その後に来所してください