

広報

伊万里

第75回 NHK 学校音楽コンクール全国大会 伊万里小コーラス部 銅賞に輝く!



2008
(平成20年)

11月
November

No.657 Contents 目次

特集 やっぱり大事な公的年金	
11月は年金月間です.....	2
インフォメーション伊万里.....	8
教育と文化.....	11
みんなの広場.....	12
ほがらかページ.....	14
スポーツ.....	16
くらしのチャンネル.....	18
いまり秋祭り 2008.....	22

今月のフォト

10月11日に東京で行われた第75回 NHK 学校音楽コンクール全国大会で伊万里小コーラス部が銅賞に輝きました。同小コーラス部は3年連続4回目の全国大会で課題曲『この☆(ほし)のゆくえ』などを歌いあげ、県勢初の全国トップ3入り。10月14日に市役所で喜びの受賞報告を行いました。

やっぱり大事な公的年金

11月は年金月間です

『世代と世代の支えあい』年金について考えましよう

かつての日本では、祖父母、父母、子どもたちが一緒に暮らしていました。その中で家族が高齢者を扶養することが一般的でした。

しかし、核家族が進み、兄弟姉妹が少なくなっている現在、老後の生活を自分たちの子どもに頼ることが難しくなっています。

このような状況の中で、老後の生活不安に対する老後保障として形成された制度が『公的年金制度』です。

国が運営する公的年金には国民年金、厚生年金、共済年金があり、公的年金制度は、現役で働く世代が高齢者世代を支えるという『世代と世代の支えあい』が基本となっている大切な制度です。

やがて訪れる老後の収入を確保し、生活を安心できるものとするため、この制度を一人ひとりがよく理解し、守り育ててい

くことが必要です。

平成19年度における国民年金保険料の納付率が公表されました。現年度分保険料の納付率は、全国値で63・9割、伊万里市では62・4割となっています。

この数値は少子高齢化や格差社会の拡大、政治不信なども相まって『年金』に対する皆さんの不安・不満が頂点に達している値だとも言えます。

その原因の一つに制度自体の複雑さがあるかもしれません。わかりにくい年金用語や生年月日によって違う受給年齢、また、自分が年金をいくらもらえるかなど、全く見当がつかないという人が大半ではないでしょうか。

制度がわかりにくいからといって放っておいたり、滞納したりすると、取り返しのつかないことになりかねません。

皆さん、年金月間の11月、この機会にもう一度『年金』について考えていきましょう。



ご存じですか？国民年金の基礎知識

会社員も公務員も国民年金に加入しています

国民年金は、すべての人が生涯にわたって基礎年金を受ける制度です。

そして、老後だけでなく病気や事故で障害が残ったとき、生計を維持している人が亡くなったときなど、人生のなかで収入が得られにくい時期の生活を公的にバックアップします。

国民年金に加入する人

日本国内に住所がある、20歳以上60歳未満のすべての人（職業や収入を問いません）が加入します。

※厚生年金・共済年金に加入している人やその配偶者も、みんな国民年金（基礎年金）の加入者となります。（厚生年金・共済年金に加入した期間は、基礎年金に上乗せされて年金が支給されます）

上乗せ年金(2階)	厚生年金	共済年金
基礎年金(1階)	国民年金(基礎年金)	

加入者の種類は3種類

自分がどこに当てはまるのか、知っておきましょう。

	種別	職業など	保険料
国民年金	第1号被保険者	自営業者・学生など	月額14,410円(平成20年度)金融機関・郵便局・コンビニエンスストアなどで納付
	第2号被保険者	会社員・公務員など	給料などから天引き(標準報酬月額など×保険料を労使折半)
	第3号被保険者	第2号被保険者に扶養されている配偶者	配偶者の加入している年金制度が負担

※就職や退職、結婚、離婚など節目において加入の種類は変わります

種別変更の手続き

変更が生じると届け出が必要となります。手続きは忘れずに。

現在の種別	変更の理由	届け出先	新しい種別
第1号被保険者	就職した	勤務先	第2号被保険者
	配偶者の扶養になった	配偶者の勤務先	第3号被保険者
第2号被保険者	退職した	市民課	第1号被保険者
	配偶者の扶養になった	配偶者の勤務先	第3号被保険者
第3号被保険者	就職した	勤務先	第2号被保険者
	配偶者が退職した	市民課	第1号被保険者

年金制度は誤解がいっぱい



Q

自分は将来年金をもらうことはできるだろうか・・・？
加入するだけ損では？？

A

公的年金はきちんと保険料を納めていれば受給できます。国が責任をもって必要な制度改正を行いながら運営していますので、破たんすることはありません。

日本人の平均寿命が延びた現在、生涯支給される公的年金は長い老後の確かな支えになります。「ゆくゆくは破綻する」とか「まわりの人は納めていないから」などの話に振りまわされず、より充実した老後を過ごすために、きちんと公的年金に加入して保険料を納めましょう。



知っておきたい 国民年金6つのポイント

1



国民年金は、将来に向けて
大変安定し、かつ、有利な制度

- 社会全体で世代間扶養を行う仕組みをとっている国民年金は、日本の経済社会が存続する限り、決してつぶれることはありません。
- 国民年金は本来損得の観点からみるべきものではありませんが、計算しても、平均的に長生きすれば支払った保険料より生涯受け取る年金額の合計の方が大きく、決して払い損にはなっていません。

2



国民年金は、国が運営する制度
基礎年金への国の負担が
1/3から1/2へ

- 国民年金制度は、長期的な視点に立ち、将来を見据えて、国が責任をもって運営しています。国民年金（基礎年金）への国の負担（現行3分の1）は、平成21年度までに2分の1へ引き上げられることになっています。

3



マクロ経済スライドが導入されます

- 負担の範囲内で給付とバランスがとれるようになるまでは、年金額の計算に当たって、賃金や物価の伸びだけではなく、社会全体の動きで総合的に年金額の伸びを調整する新しい仕組み（マクロ経済スライド）を導入します。

4



国民年金は、終身保障

- 年金は、生涯にわたって受けることができます。国民年金は、働く世代が高齢者の世代を支えるしくみ。現在現役のあなたが高齢者世代を支え、将来高齢者になったあなたをそのときの現役世代が支えます。

5



国民年金には
障害年金・遺族年金もあります

- 国民年金には、老後の生活を保障する老齢年金だけでなく、病気や事故で障害が残ったときの障害年金や一家の働き手が亡くなったときの遺族年金などもあります。

国民年金の種類

老齢年金（原則65歳に達したとき）

障害年金（障害者になったとき）

遺族年金（加入者が死亡したとき）

- ※ただし、これらの年金の支給を受けるためには、必ず国民年金制度に加入してきちんと保険料を納めていることが必要です。

6



税金の負担が軽減されます

- 納めた国民年金の保険料は、確定申告の際、全額が社会保険料控除の対象となり、税金が安くなります。例えば、第1号被保険者が平成20年中に毎月現金で納付された場合は、171,680円（支払いが1月～4月14,100円×4か月、4月～12月14,410円×8か月）が控除の対象となります。（年金は原則翌月払いです）



こんな時代だからこそ、
確実にあなたの将来の財産になる
公的年金を大切にしてください

国民年金への加入と保険料納付は法律で義務づけられています

年金シミュレーション

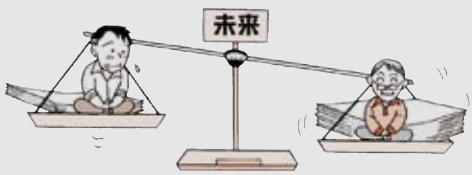


年金は納めずに自分で貯金派の『みのう君』と、20歳から年金を
しっかり納付派の『のうふ君』との未来を比較してみました

自分で貯金派の『みのう君』の場合

●みのう君の場合

国民年金の保険料と同じ額を貯金していたとすると、60歳までに1,600万円(大まかな計算です)の貯金ができます。この中から生活費を支払っていくことになります。



●みのう君の場合

働くことができなくなったみのう君。年金に加入していなかったため、障害基礎年金を受け取ることはできません。

20歳から20年間蓄えておいた貯金は、介護の費用もかかり、みるみるうちに残りが少なくなっています。とても老後のことを考えている余裕はありません。



●みのう君の場合

みのう君が年金に加入していなかったため、みのう君の家族は遺族基礎年金を受け取ることができません。

みのう君が老後のために蓄えた貯金を切り崩して生活しています。



しっかり納付派の『のうふ君』の場合

●のうふ君の場合

国民年金の保険料を、60歳までに合計1,600万円(大まかな計算です)払うこととなります。

平均寿命まで生きるとすると、それまでに受け取れる年金額は2,600万円(大まかな計算です)になります。

つまり支払った保険料の約1.7倍の額の年金が受け取れるのです。もちろん平均寿命より長生きした場合でも、年金は一生受け取ることができるので安心です。

老齢基礎年金

もしも
平均寿命まで
生きると
したら・・・

障害基礎年金

もしも
障害者にな
ってしま
ったら・・・

40歳になった『みのう君』と『のうふ君』は、突然の事故にあい、寝たきりとなってしまいました。今までのように、仕事をすることはできません。

●のうふ君の場合

のうふ君は、年金に加入して保険料をきちんと納めていました。

年金には『障害基礎年金』があり、不慮の事故などで障害が残ったときに、その後の一家の暮らしを守ってくれます。

のうふ君のように寝たきりになってしまった場合、年額990,100円が支給されます。

また、のうふ君のように18歳未満の子どもが1人いる場合は、227,900円が加算されます。障害基礎年金は老後も引き続き受け取ることができるので、老後も安心です。



遺族基礎年金

もしも
若くして亡
くなると
したら・・・

45歳になった『みのう君』と『のうふ君』は、不幸にも亡くなってしまいました。その後の残された家族の生活はどうなってしまおうのでしょうか？

●のうふ君の場合

年金に加入して保険料をきちんと納めていたのうふ君の家族は『遺族基礎年金』を受け取ることができます。

この年金は、のうふ君の子どもが18歳に到達する年度の末日までの間、受け取ることができます。年金額(年額)は基本額792,100円+子の加算額227,900円で、合計1,020,000円です。



Q わたしの年金はいくら?? 老齢基礎年金編

A 老齢基礎年金の額は、保険料を納めた期間などにより決まります。

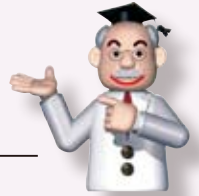
老齢基礎年金額（年額）・・・・・・・・・・ **79万2,100円**

これは、20歳から60歳になるまでの40年間保険料を納めた場合の満額です。
40年に満たないときは減額されます。計算式は以下のとおりです。



$$\begin{aligned} & \text{保険料納付済月数} + \frac{\text{全額免除月数}}{3} \times \frac{1}{3} + \frac{4\text{分の}3\text{免除月数}}{\text{免除月数}} \times \frac{1}{2} \\ & + \frac{\text{半額免除月数}}{\text{免除月数}} \times \frac{2}{3} + \frac{4\text{分の}1\text{免除月数}}{\text{免除月数}} \times \frac{5}{6} \end{aligned}$$

79万2,100円 × $\frac{\text{40年(加入可能年数}^{\ast}) \times 12}{\text{分母}}$



◆参考◆ 免除反映のしくみ

受け取る年金額の計算をする際に	全額免除した人 3分の1が反映されます	一部免除した人		
		3/4免除 2分の1が反映されます	半額免除 3分の2が反映されます	1/4免除 6分の5が反映されます

※昭和16年4月1日以前に生まれた人は、昭和36年4月から60歳になるまでの年数を入れます

Q 保険料の割引制度ってあるの?

A 自営業・学生などの第1号被保険者が納める保険料は月額14,410円（平成20年度）です。納付書により、毎月納めることもできますが、口座振替や前納にしたりすると割引があります。（最大年額3,620円の割引）

○年金に関する問合せ先

佐賀社会保険事務局（☎0952③7205）
唐津社会保険事務所（☎0955②5161）
または市役所 市民課 年金係（☎③2142）

◎市役所1階で下記の相談窓口を開設していますので、お気軽にご利用ください。（祝日を除く毎週金曜日、午前9時30分～正午、午後1時～3時）

※社会保険・年金相談（市民ロビー前の相談室）

※『ねんきん特別便』に関する相談（市民ロビー、12月末まで）



Q もし、保険料の納付に困ったら?

A 国民年金の保険料を支払うのが経済的に苦しい人のために、保険料の免除制度があります。前年の収入に応じて、保険料が一部免除、または全額免除されます。

また、学生には『学生納付特例制度』、20歳代で保険料が納められない人には『若年者納付猶予制度』があり、保険料を後払いすることができます。保険料が納められないときは、これらの制度を活用しましょう。

（注意）減額免除された保険料を納付しないと未納扱いになるので注意してください

! つながっていますか あなたの年金

社会保険庁では『ねんきん特別便』で加入記録をお知らせし、ご自身の加入記録の点検をお願いしています。『ねんきん特別便』は、すべての年金受給者および加入者に送付されていますので、必ず回答してください。

年金といふと「老後のためのもの」と思いがちですが、若い人にとっても、大変身近なものです。年金の保険料を未納のまま放置したり、納め忘れがあると、老後に年金が支給できなくなったり、受給できても減額された年金となるおそれがあります。また、いざというときの『遺族基礎年金』や『遺族基礎年金』を受け取ることができない場合があります。

「知らなかった!」では取り返しのつかないことになりかねません。保険料は必ず納め、自分や家族の老後や不測の事態に備えておくことが必要です。納めることが難しい人は、保険料の免除申請制度などがありますので、まずはお気軽にご相談ください。

年金は家族や自分自身の問題として、あなたの、そして家族の年金についても一度、考えてみませんか。





大躍進! 伊万里市 総合3位

燃えろ!輝け!陶磁の里で!
第61回県民体育大会



第61回県民体育大会が10月18日・19日の2日間、伊万里市と有田町を主会場に開催されました。19競技、32種別で熱戦が展開され、伊万里市は昨年の総合7位から総合3位へと大躍進しました。たくさんの方の市民の皆さんの応援ありがとうございました。総合成績(上位)、各競技の伊万里市の主な成績は次のとおりです。

【総合成績(市の部)】

- ① 佐賀市 (818点)
- ② 唐津市 (759・75点)
- ③ 伊万里市 (502・25点)
- ④ 鳥栖市 (446点)
- ⑤ 小城市 (427・5点)





【優勝】
 ▽陸上一般男子（10連覇）▽テニス一般女子▽ソフトボール一般男子B
【準優勝】
 ▽陸上一般女子▽サッカー一般男子
【3位】
 ▽水泳一般男子▽水泳一般女子▽バレーボール一般男子▽バスケットボール一般男子▽卓球一般男子▽軟式野球一般男子A▽相撲一般男子▽ソフトボール一般女子▽剣道一般男子▽剣道一般女子▽ゴルフ一般男女

『よちよち大会』参加者募集!

健康づくりリフエスタを開催します

●日時 11月29日(土)
●会場 市民センター



※歯の検診・相談、手作りおもちゃ、記念手形・足型をとろうコーナーもあります

「たっしゅかフエスタの部」

●時間 午後1時～4時

●記念講演

『いきいきと過ごすために』

●認知症学習療法「の取組み」

●講師 山崎 律美氏

(福岡県大川市介護福祉施設・永寿園園長。東北大学の脳科学者・川島隆太教授と共同で認知症の予防改善に効果が見られる『学習療法』に取り組みられています)

●みんなであっしゅか体操

●国民健康保険健康優良家庭表彰

●郷土料理や陶芸作品などの展示もあります

●申込・問合せ先 健康づくり課 (☎23916)

【親子ふれあいの部】

●時間 午前10時～正午

●レクレーション

わくわく楽しくふれあい遊び

●講師 森 恵美氏

(武雄市レクレーション協会会長)

●よちよち大会

1歳6か月未満の幼児を対象に定員20人になり次第閉め切ります

▽ことばと聞こえの相談

ことばの発達や聞こえについて相談のある人、言語聴覚士が相談に応じます。11月20日までにお申し込みください

▽耳と聞こえの相談

佐賀大学の耳鼻咽喉科専門医師による無料相談で、当日参加も可能です



浄化槽を使用中の皆さんへ!

◆日常の使用で次のようなことに注意してください

- トイレの洗浄水は、十分な量を流す
- 便器の清掃には、微生物に影響するような薬剤を使用しない
- トイレにトイレットペーパー以外の異物を流さない
- 台所から野菜くずや油を流さない
- 浄化槽の電源は切らない
- マンホールの上に物を置かず、蓋はいつもきちんと閉めておく

◆浄化槽は、定期的な維持管理をしてください

①保守点検

浄化槽の装置や機械の点検、調整などを行ってください。専門知識が必要ですので、県知事の登録業者に委託してください

②清掃(年1回以上)

たまった汚泥は抜き取ってください
委託する際には、市の許可業者に委託してください

③法定検査(年1回)

保守点検や清掃がきちんと行われ、浄化槽が正しく機能しているか(財)佐賀県環境科学検査協会(指定検査機関)の検査を受けてください

※浄化槽を廃止されている場合は、廃止の届け出が必要となりますので、伊万里保健福祉事務所(☎23101)へご確認ください



これから
浄化槽を設置予定の皆さんへ

平成21年度『浄化槽設置補助金』の
仮申し込み受付を開始します

市は、浄化槽設置費用に対する補助金の仮申し込みの受付を12月1日(月)から開始します。平成21年度中に設置をお考えの方は、補助金の仮申し込みを行ってください。

■申込・問合せ先 下水道課 (☎2395)

『食』と『健康』について考えてみませんか

『食育セミナー』in伊万里

『食育セミナー』が開催されます。たくさんの方の市民のみならずの参加をお待ちしています。

◆主催 食育ネットワーク

◆共催 伊万里市

◆日時 11月12日(水)

午後7時～8時30分

◆会場 市民センター

文化ホール

◆入場料 無料

◆演題 『メタボが話す、楽しいメタボ授業』

◆講師 伊万里保健福祉事務所長

◆問合せ先 男女協働・まちづくり課 (☎23115)





協定を締結し、握手する百武正美伊万里署長（左）と塚部市長

市と伊万里警察署が協力協定を締結

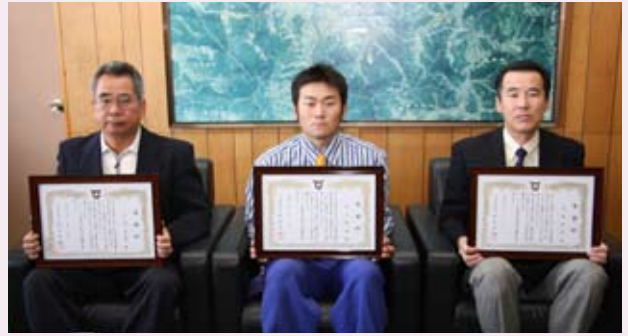
暴力団のいない、安心して暮らせる市営住宅に

市は、市営住宅から暴力団員を排除するために改正した市営住宅条例の施行（10月1日）を前に、9月25日、伊万里警察署と『暴力団員による市営住宅の使用制限に関する協定書』を締結しました。

この協定書には、市営住宅

の入居時にその人が暴力団員でないかどうか伊万里署で確認してもらうことや、入居者が暴力団員であることが発覚した場合の警察官の出動などが盛り込まれています。

この日行われた調印式で、塚部市長と伊万里警察署の百武正美署長がそろって署名。塚部市長は「警察との連携を強化しながら、市民の生活の安全を守っていきたい」と話しました。



消火活動に協力し、消防本部から感謝状を贈られた久保喜久男さん（左）、井上睦朗さん（中央）、池田博典さん（右）

火災を発見、初期消火に協力 勇気ある3人を表彰



消防本部は、火災の初期消火を行い延焼拡大を防いだ久保喜久男さん（武雄市）、井上睦朗さん（黒川町）、池田博典さん（脇田町）の3人に感謝状を贈呈しました。

久保さんと井上さんは8月14日、新天町で建物火災を発見し、井上さんが勤務するJA伊万里中央給油所の消火器を持って現場に向かい、消火活動を行って延焼拡大を防ぎました。

10月1日に行われた表彰式で、松永彰則消防長が「皆さんの勇気ある行動に敬意を表します」とお礼を述べ、感謝状を贈ると、3人は「無我夢中で消火にあたったが、大火事にならなくてよかった」と話しました。

環境美化功労者に感謝状

第13回伊万里リサイクルフェアで表彰式

9月23日に市役所で開催された『第13回伊万里リサイクルフェア』において、環境美化功労者に対する表彰が行われました。

平成10年度から毎年表彰しています。

今回は、次の個人3人と4団体を表彰し、塚部市長が感謝状を贈呈しました。長年の地域への貢献、ありがとうございます。

市では、地域の環境保全や美化に関する活動をおおむね8年以上にわたり継続して行うなど、ボランティアとして地域社会に貢献する個人または団体を『環境保全および美化に関する功労者』として、

〔個人表彰〕

- ▼荒木君子さん（山代町）
- ▼野口敏子さん（大川内町）
- ▼山本雅子さん（伊万里町）

〔団体表彰〕

- ▼笠椎婦人会（南波多町）
- ▼新屋敷組（南波多町）
- ▼南波多町小麦原地区（南波多町）
- ▼東分区婦人会（松浦町）



平成20年度環境美化功労者の皆さん



たくさんの出店者と家族連れなどの来場者でにぎわった第13回伊万里リサイクルフェア



盛り上がったぞ！

第10回

伊万里・黒澤映画祭



前夜祭の『ゲストと語ろう』でファンと交流する女優の戸田菜穂さん(左)と神農 幸さん(右)

前夜祭 10・3 伊万里迎賓館で行われた前夜祭には、萩原健一さんをはじめ、俳優の江原達怡さん、女優の戸田菜穂さん、神農幸さんの4人が登場。『ゲストと語ろう』では、戸田さんと神農さんの2人が並び、伊万里の感想や出演した映画の撮影話などを披露したほか、萩原さんのトークもあり、詰めかけた大勢のファンが4人のゲストとの交流を楽しみました。

萩原健一さんらゲストと交流、自慢の映像を発表

第10回伊万里・黒澤映画祭(主催:伊万里まちづくり実行委員会・伊万里市)が10月3日から5日までの3日間、市民センターなどで開かれました。

記念の10回目となる今回のテーマは『Forever』。4年ぶりに前夜祭が開催され、ショーケンこと歌手で俳優の萩原健一さんなど豪華なゲストが参加し、県内外から訪れた大勢のファンとともに映画祭を盛り上げてくれました。



市民センター文化ギャラリーで行われた『ゲストトークショー』で大鋸あゆりさん(いまりCATV)の質問に笑顔で答えるゲストの萩原健一さん(中央)と江原達怡さん(右)



『The 3分ビデオコンテスト』でグランプリに輝いた稲井耕介さん(前列右から4人目)はゲストや関係者に囲まれて受賞の喜びを語りました



『伊万里わくわく映像塾』発表会で制作した映像を披露し、萩原健一さん、江原達怡さん、神農幸さんらと記念撮影する伊万里中の生徒たち

10・4

黒澤作品『七人の侍』のほか、『隠し砦の三悪人』、萩原健一さん主演の『恋文』の3本が上映されました。ゲストトークショーでは、萩原さんと江原達怡さんが、萩原さん主演のテレビドラマ『傷だらけの天使』で2人が共演した話や、故黒澤明監督をはじめとする著名な映画監督との撮影時の思い出などを語りました。

奈川県鎌倉市の稲井耕介さんの『凡石』がグランプリに輝きました。この日は『伊万里わくわく映像塾』の発表会も開かれ、萩原さん、江原さん、神農幸さんがゲストとして参加。伊万里中の3年生18人が『一期一会』をテーマに制作しているドキュメンタリー作品の予告編などを披露しました。また、会場の市民センターでは『ふるさと薬膳レストラン』が開店。24種類のメニューが並んだバイキング方式での食事に、100人を超す来場者が『薬膳』を楽しみました。

10・5



旬の地元産食材をふんだんに使った『ふるさと薬膳』は健康に良いこともあって大人気でした

最終日には黒澤作品『椿三十郎』『影武者』と、話題になった『サ・マジックアワー』の3本が上映され、3日間にわたり大いに盛り上がった伊万里・黒澤映画祭は幕を閉じました。

みなで
考えよう
人権・同和問題
No. 178

『心』を鍛える

このコーナーでは、隔月のシリーズで掲載
しています。これを手がかりに、家庭で人権・
同和問題について話し合ってみましょう。

福岡の天神に行ったときのことです。目的地に向かつて歩いてみると、30メートルほど先に、視覚障害者と思われる人がいるのに気付きました。そして、その人との距離が縮まるにつれて、どうやらその人が、方向を見失って迷っているらしいことが遠目にもわかってきました。

私は、今まで何度も人権関係の研修を受けてきました。そういつた研修で取り上げられるような場面に遭遇し「気付いた以上は声をかけるといった行動をとらなければならぬ」と思いましたが、一方で「声をかけて、その対応に時間がとられたら困るな」などの考えもちらつき、迷いながら、その人まであと数メートルのところまで近づいたときです。おそらく就職活動中であろうリクルートスーツ姿の男子学生が、その視覚障害者に声をかけ、一言二言の会話の後、学生はその

人に、自分の腕を握らせて、一緒に歩いて行きました。若者の無関心を嘆くニュースに触れることもある昨今、こういった若者がいることに安心させられた反面、自分が躊躇したことを、恥ずかしく思いました。そして、私は自分が何度も研修を受けてきて、知識が蓄積し、気付きこゝとまではできるが、即、行動できない、つまり、『心』が弱いままであることに気付きました。

いくら知識があっても、日常の行動に反映できなければ意味がありません。頭（知識）だけでなく、『心』を鍛えることの大切さを痛感させられた出来事でした。

平成19年には、市制50周年を記念して選ばれた「伊万里のお宝50選」を中心にした「伊万里の魅力発見！お宝めぐりツアー」を企画し、好評を博しました。あわせて「伊万里の魅力発見！お宝マップ」を作成しました。



伊万里市観光ボランティアガイドの会が作成した『伊万里の魅力発見！お宝マップ』

会員どうして学習会を開いたり、外部講師を招いて研修を行ったりしながら、郷土の歴史や文化、自然に関する知識を高めています。知識に裏打ちされた、『おもてなしの心』で伊万里市の魅力を発信しているのです。

郷土の文化財

市民と文化財⑧

◆問合先 生涯学習課

(☎) 3186

伊万里市観光ボランティアガイドの会

文化財を活用して観光客をおもてなししている市民団体

伊万里市観光ボランティアガイドの会は平成17年に発足しました。現在の会員数は約30名で、会員がボランティアで運営しています。活動拠点は、伊万里町の本



「同じ九州に住む者として、伊万里市民図書館の存在を心強く感じる」と満員の聴衆に語りかける講師の才津原哲弘さん

『市民の力で育つ伊万里市民図書館』にエール

才津原哲弘さん講演会
塚部市長と対談も

9月20日に市民図書館で『よりよい市民のための図書館であり続けるために』と題した講演会対談がありました。

これは『図書館フレンズいまり』の主催によるもので、まず、滋賀県能登川図書館長などを務め、現在福岡県二丈町に住む才津原哲弘さんが講

演を行いました。才津原さんは「図書館がどうあるべきか、その答えは利用者が教えてくれる」と説き、市民とともに歩む伊万里市の『図書館づくり』にエールを送りました。

講演の後は、才津原さんと塚部市長が対談。厳しい財政状況の中での伊万里市民図書館のこれからの運営などについて意見を交わしました。

↓ クルマエビの味噌漬けは子どもたちにも大人気！伊万里のエビはうまささい



10.4-5



みんなの広場

福岡 第2回伊万里・松浦どっちもうまか祭 『伊万里』を大PR！

福岡県粕屋町のジャスコ福岡東店で『伊万里・松浦どっちもうまか祭』が開催されました。これは、伊万里市と長崎県松浦市が共同で開いた物産展で、今回が2回目となります。この2日間、店内の特設会場には伊万里の10業者と松浦の11業者が出品。伊万里特産の野菜や各種加工品、松浦特産のふぐ刺など『美味しい』品々が所狭しと並べられました。伊万里牛など豪華賞品が当たる抽選会も行われ、大勢の買い物客でにぎわいました。



塚部市長（右）が特賞当選者に伊万里牛を贈呈

かわいいちびっ子も景品をゲットして大喜び

南 大洋州諸国の国家公務員が伊万里市を視察 の島国から見た『伊万里』って？

外務省の『21世紀パートナーシップ招聘』事業で日本を訪問中のパラオ、フィジーなどの大洋州諸国の国家公務員9人が伊万里市を視察しました。この日一行は秘窯の里・大川内山と佐賀大学海洋エネルギー研究センターを見学。大川内山では窯元や伊万里・有田焼伝統産業会館での『絵付け』『ろくろ』の作業などに興味深く見入っていました。



10.7

↑伊万里・有田焼伝統産業会館でろくろの実演を見学

↓沈む夕日をバックにアマチュアバンドの演奏を楽しみました



10.12

伊 マリナーで青い羽根チャリティーライブ 万里湾に沈む夕日と音楽を満喫

黒川町の伊万里マリナー特設会場で『青い羽根チャリティー・マリナーサンセットライブ2008』が開かれました。これは、NPO法人伊万里湾小型船安全協会の主催によるもので、入場料は『青い羽根募金』として、海難救助活動費用に充てられます。観客は、伊万里湾に沈む美しい夕日と市内外のアマチュアバンド9組の演奏を楽しみました。

このコーナーでは、あなたの周りの身近な出来事や話題を待っています。市役所情報広報課広報係までご連絡ください。(☎234313広報係直通)

明 『書』をテーマに『第9回市民所蔵品展』開催中 明治の三大書家『梧竹』の作品も

市民の貴重な『お宝』を公開する市民所蔵品展が歴史民俗資料館で11月9日まで開かれています。第9回目となる今回のテーマは『書』。明治の三大書家で『書聖』とも称される中林梧竹や副島種彦など著名な作者の書16点が展示されています。この日テーブルカットが行われ、入館者は伊万里市民が所有する『お宝』の数々に驚いていました。



↑中林梧竹の書(左奥)など、市民の『お宝』を眺める入館者

↓『足踏み脱穀機』を使って黒米のもみ落としに挑戦する参加者ら



黒 川内野で第6回畑の中のレストラン 黒米を収穫、美味しい料理に舌鼓

東山代町川内野地区で今年度第6回目の『畑の中のレストラン』が開かれました。佐賀大学農学部 of 学生など市内外から参加した33人は、6月に田植えをした黒米の稲刈りを行った後、懐かしい『足踏み脱穀機』でもみ落としにも挑戦。昼食は『夢耕房たきの』で、黒米いなりや黒米みその豚汁など、19品におよぶ黒米料理を堪能しました。

甘 キヨロちゃんも来たよ♪伊万里お菓子まつり 〜いお菓子と伊万里の深イイ縁

第7回伊万里お菓子まつりが、市民図書館ホールで開催されました。森永太一郎物語の紙芝居、お菓子釣り、輪投げ、バルーンアートなどイベントが盛りだくさん。中でもキャラメルを肩からさげて、ガイドと一緒にお菓子に由来するポイントをまわる『キャラメルウォーク』の参加者たちは、伊万里とお菓子の深い縁と歴史を感じていました。



↑子どもたちに大人気! ひっぱりだこのキヨロちゃん

↓大勢の観客を前に愛宕権現社境内で『一の谷』の演目を披露



県 県重要無形民俗文化財・府招浮立を奉納 内でもっとも華麗な『舞浮立』

県重要無形民俗文化財の府招浮立が南波多町府招地区でありました。この日、あでやかな衣装を身につけた子どもたちが愛宕権現社あたごこんげんしゃに向かう『道行き』からはじまり、境内では、厳かな『バチ渡し』こしん、口上が見どころの『一の谷』など33演目のうち16曲を披露。笛や鉦、太鼓のはやしに合わせた華麗な舞で、大勢の観客を魅了しました。



古田シノさん（大川内町正力坊）が10月20日にめでたく百歳の誕生日を迎えられ、塚部市長から91番目となる百寿メダルが贈られました。

この日は、シノさんが入所しているグランパランいまりに長男の一行さんなど4人の

いつまでもお元気で

古田シノさん 大川内町正力坊

百寿メダル贈呈



お子さんが駆けつけ、他の入所者の方々とともにシノさんの百寿を盛大に祝いました。

シノさんは、足が不自由で歩行器を使用し、耳が遠いほかはいたって健康。歌が大好きでよく歌うほか、テレビの健康番組の内容をメモして、自らの生活に生かすなど、好奇心も旺盛。長生きの秘訣は「くよくよしないこと」と、明るい性格のシノさんらしい答えが返ってきました。

塚部市長からメダルを贈られると、嬉しそうに「ありがとうございます」と手を合わせていました。

塚部市長（右）から贈られた百寿記念メダルを首にかけ、たくさんの人から祝福を受ける古田シノさん（左）

四季の詩

姉弟 寝顔よく似て 冬めく夜
 緑深む 青螺の山も 秋冷に
 紅葉彩なす 頃合ひとなる

大川内町福野 黒髪 和代
 東山代町天神 森 幸子



第21回市長杯争奪市民ゲートボール大会

技術と頭脳とチームプレー
長浜Bチームが優勝

9月18日、第21回市長杯争奪伊万里市民ゲートボール大会が国見台球場で開かれま

した。

この日の大会には市内から44チーム293人が出場。開会式では、佐藤アサヨさん（96歳・二里町）をはじめ90歳以上の出場選手18人に特別賞の表彰が行われました。

大会は、技術と頭脳を發揮したチームプレーの連続で、熱戦が展開されました。

なお、上位の成績は次のとおりです。

- ▼優勝 長浜B（東山代町）
- ▼準優勝 板木（波多津町）
- ▼3位 内野（波多津町）

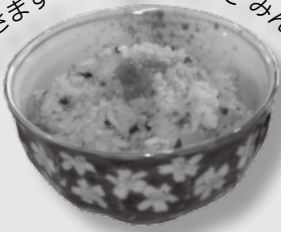
ゲートボールで最も重要なのは『チームプレー』和気あいあいとプレーを楽しみました

特別賞受賞者の皆さん

（90歳以上の選手・敬称略）

氏名	年齢	性別	町
原口 スウ	90	女	松浦
吉原 輝雄	90	男	大坪
高倉 勝	90	男	大坪
武野 増見	90	男	南波多
井手 ユキ	90	女	松浦
古河サツキ	90	女	波多津
平尾 徳竹	90	男	松浦
奈良崎ツル	90	女	波多津
木下 康一	91	男	松浦
松本 シズ	91	女	南波多
川島 ミツ	91	女	松浦
松尾トミ子	91	女	波多津
前川 静江	91	女	二里
大宅 エツ	92	女	二里
小杉 ハツ	92	女	波多津
田中ミドリ	94	女	波多津
小杉 繁夫	95	男	波多津
佐藤アサヨ	96	女	二里

いただきます！一緒につくってみんなに感謝



* 黒米入りヘルシー麦ご飯 *
山代町東分：松永安奈さん・お母さん



食べよう！
朝ごはん！

朝ごはんは、体をあたため頭を働かせる効果があり、1日のリズムをつくります。特に、仕事を持つ人、子どもや学生は欠かすことのできない1日の活動源です。

今年2月に行った、『親子でつくる朝ごはんコンクール』の入賞作品の中から、簡単レシピを紹介します。

★材料（4人分）

米（320g） 黒米（28g）
大麦（28g） 伊万里梅（12g）

★作り方

- ① 米は数回、水をかえて洗いとぎする
- ② 麦、黒米はざっと洗う
- ③ 米は定量の水を加え、麦・黒米を加え軽くまぜ、普通に炊く
- ④ 梅は種を取り除き、包丁できざんでおく
- ⑤ できあがったご飯のうえに、梅をのせていただきます

※寿司酢を加え、錦糸卵や具材を飾ると、おいしい寿司ご飯ができますよ！

方言のぬくもりを伝えたい

伊万里の方言で綴る短歌集 最終回



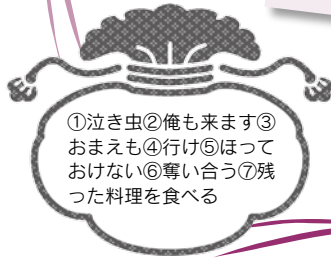
長野敬人さん

伊万里の方言の持つ温かみを伝えていきたい。そんな思いを込めて、長野敬人さん（黒川町塩屋・72歳）が『伊万里の方言で綴る短歌集』を作成しました。ユーモアを織り交ぜた50作品が収められています。このコーナーで、その中の作品の一部を紹介してきましたが、今回で最終回となります。

① なきびすの わが青春の 思い出は
わいのおいので 写真の姿

② おりもくる わりも ④ さるくよ 名物伊万里
世界にほこる やきもの里

③ うまか ⑤ うっちよけんばい ぼた餅を
⑥ ばかうことなく ⑦ せんざらいししよう



①泣き虫②俺も来ます③
おまえも④行け⑤ほって
おけない⑥奪い合う⑦残
った料理を食べる

ほほえ美さん

まいこ
池田 麻衣子さん
(25歳)

- ★二里町中田
- ★ふたご座・B型



★現在は 絵画や彫刻などの造形活動を通して、心理的な問題を抱える人の回復を助ける『アートセラピスト』をめざし勉強中です♪ひとりでも多くの人たちと出合いをしたいです(^^)

★趣味は 絵を描いたり、詩を読んだり、読書をしたり、歌を歌ったり、あとダンスもします♪(多趣味♥)

★やってみたいことは 日本最大規模の野外音楽イベント「ジロック」(新潟県)でアートセラピストのワークショップ(体験会)をやることと、音楽で自分らしさを表現することです♥

わが家の

アルバム

なかつ ゆずき
中田 柚生 くん (3歳 9か月)

- ★佳成・妙さんの長男
- ★伊万里町朝日町



お話好きで、いつも家族を明るくしてくれ、元気な柚生くん♥これからも優しく強い、柚生くんできてね♪



僕は、お外で遊ぶのが大好き♪砂場で思いっきり遊んだ後のハンバーグは最高です♥毎日、楽しみにしているのが、おじいちゃんの家での宝探し♪いつもおじいちゃん、おばあちゃんありがとう(^^)



第18回シルバー体育大会
ハッスル! ハッスル!

大川内
チーム 3連覇

10月8日、第18回シルバー体育大会が国見台球技場で開かれました。

この大会は市老人クラブ連合会の主催で、『明るく・楽しく・愉快地・一日を! ハッスル、ハッスル』を合い言葉に、市内13町の老人会から約1100人が参加。牧島チームの津上健二さんの選手宣誓の後、ゲート通し競争やびん倒し競争など10種目の競技を行い、親睦を深めました。

- ▼優勝 大川内 (114点)
- ▼準優勝 牧島 (111点)
- ▼3位 波多津 (108点)

- ### 11月の町民スポーツ
- 2日(日)
 - 山代町民バレーボール大会 8時30分試合開始 山代東小学校
 - 黒川町内一周駅伝競走大会 9時開会 黒川町内
 - やってみゆ〜だ 2008in 大川町 玉入選手権大会 9時30分開会 大川体育館
 - ジュニア駅伝大会 11時30分スタート 大川町内
 - 東山代町民駅伝競走大会 午後 東山代町内
 - 松浦町健康づくり町内一周駅伝大会 13時30分開会 松浦運動広場ほか
 - 9日(日)
 - 大川町内一周駅伝大会 9時開会 大川町内
 - 波多津町内一周駅伝競走大会 13時30分開会 波多津町内
 - 二里町民駅伝大会 13時開会 二里公民館周辺
 - 16日(日)
 - 牧島公民館まつり駅伝大会 9時開会 牧島公民館周辺
 - 23日(日)
 - 大川内町内一周駅伝大会 8時15分開会 大川内町内
 - 12月1日(月)
 - 東山代町民歩こう会 7時45分集合 東山代公民館~山ノ寺
 - 山代町山ノ寺歩け歩け大会 7時50分集合 山代公民館~山ノ寺

- ### 11月の市民スポーツ
- 1日(土)~3日(月)
 - 市長旗争奪高等学校野球秋季大会 9時開会 国見台野球場
 - 2日(日)
 - 伊西地区中学新人卓球大会 9時開会 国見台体育館
 - 3日(月)
 - 伊西地区中学生新人ソフトテニス大会 8時30分開会 国見台庭球場
 - 8日(土)・9日(日)
 - 近県中学生バスケットボール大会 9時開会 国見中学校ほか
 - 9日(日)
 - 市民バレーボール大会 8時30分開会 国見台体育館ほか
 - 16日(日)
 - 教育長杯第1回中学生 ニュースポーツフェスティバル 8時30分開会 啓成中学校
 - 23日(日)
 - 伊万里・西松浦 職域・地域剣道大会 9時開会 国見台武道館
 - 30日(日)
 - 市内一周駅伝競走大会 8時45分スタート 市内一円
 - 12月6日(土)
 - 伊西地区中学生バスケットボール 新人大会 8時30分開会 国見台体育館
 - 12月7日(日)
 - 名村カップ'08 伊万里ジュニア駅伝大会 9時開会 国見台陸上競技場周辺



快挙!

11月27日からオーストラリアで行われる『2008パシフィックスケールゲームズ』に出場するU-16ジュニアユースホッケー日本代表に伊万里中学校の3年生3人が選ばれました。

国際試合を前に抱負を語る(前列右から)黒川大地くん、前田貴大くん、川原悠雅くん

伊万里中3年生トリオが
ホッケー日本代表に選抜

日本代表に選ばれたのは黒川大地くん、前田貴大くん、川原悠雅くん、

県内からの選出は初めて。代表チーム(男子)内でも同一中学校から3人の選出は最多となります。

3人は10月10日に伊万里市役所を訪れ、塚部市長に『国際試合』出場を報告。日本代表チームの副将に選ばれた黒川くんは「日本代表はホッケーを始めたときからの目標で、とっても嬉しいです。世界のレベルを肌で感じてきます」と抱負を語りました。

第4回市近郊卓球大会

9月28日、第4回伊万里市近郊卓球大会が国見台体育館で開かれ、18チームが参加して熱戦を展開しました。上位の成績は次のとおりです。

- 【一般男子団体】
 - 優勝 伊万里ナカスポ
 - 2位 虹の松原A
 - 3位 武雄クラブ・松尾オート
- 【一般女子団体】
 - 優勝 武雄クラブ
 - 2位 伊万里ナカスポ
 - 3位 社会保険浦之崎病院
- 【マスターズ男子団体】
 - 優勝 大川中OB
 - 2位 金曜会FBZ
 - 3位 ちとせクラブ・金曜会
- 【マスターズ女子団体】
 - 優勝 金曜会A
 - 2位 有田クラブ
 - 3位 金曜会B

走った！

跳んだ！

投げた！

第40回小学校陸上運動大会

10月11日、第40回小学校陸上運動大会が国見台陸上競技場で開催されました。

市内16小学校の4年生以上代表選手延べ750人が、保護者などの大声援を受け、走って、跳んで、投げて、最後まで全力を出し切りました。なお、各種目の上位入賞者は下表のとおりです。

※記録の赤字は大会新記録

走って、跳んで、最後まであきらめずにゴールへ！



走り高跳び6年女子で大会新記録を出した山代東小の久保田早紀さん

種目	学年	順位	男子			女子				
			氏名	学校名	記録	氏名	学校名	記録		
100m	6	1	川原俊郎	立花	13秒6	1	前田紫里	二里	15秒4	
		2	久保拓真	大坪	14秒4	1	松本華奈	東山	15秒4	
		3	吉武佑真	山代	14秒7	1	入小嶋	東山	15秒4	
	5	1	沼田和毅	大坪	14秒9	1	池田衣那	南波多	14秒0	
		2	加賀良仁	山代	15秒1	2	川原明那	立花	15秒1	
		3	石川颯志	伊万里	15秒4	3	徳田亜梨	大坪	15秒8	
	4	1	福山哲平	大坪	15秒2	1	川原真美	立花	16秒1	
		2	堤山泰一	立花	15秒3	2	谷上真由	立花	16秒4	
		3	山崎大聖	立花	15秒3	3	佐藤莉奈	立花	16秒5	
	60mハードル	6	1	中野航士	南波多	10秒5	1	山口諒子	大坪	11秒1
			2	川克希	山代	10秒8	2	松尾千夏	多津	11秒2
			3	犬塚洋海	牧島	11秒0	3	山口真依	伊万里	11秒4
5		1	松野修那	松浦	10秒9	1	丸尾莉子	大川	11秒8	
		2	長野彰仁	伊万里	11秒2	2	原田知佳	大立	12秒1	
		3	橋口彰仁	南波多	11秒2	3				
4x100m	6	1	南波多伊万里	山代	56秒0	1	東山代伊万里	山代	59秒6	
		2	伊万里	山代	57秒9	2	伊万里	山代	60秒3	
		3	山代	山代	57秒9	3	伊万里	山代	61秒2	
	5	1	大坪	山代	61秒5	1	南波多	大川	62秒6	
		2	大坪	山代	61秒6	2	大坪	大川	62秒7	
		3	伊万里	伊万里	61秒8	3	大坪	大川	64秒5	
4	1	伊万里	伊万里	60秒8	1	立東	花代	65秒2		
	2	大坪	大坪	60秒9	2	立東	花代	66秒3		
	3	大坪	大坪	62秒4	3	立東	花代	67秒2		

種目	学年	順位	男子			女子				
			氏名	学校名	記録	氏名	学校名	記録		
持久走	6	1	前田朋也	南波多	3分9秒	1	小嶋紅音	黒川	2分39秒	
		2	岡涼太郎	大坪	3分14秒	2	岩永育美	立花	2分47秒	
		3	坂取健斗	伊万里	3分21秒	3	小島明香	黒川	2分50秒	
	5	1	川崎唯立	花	3分25秒	1	永田綾二	里	2分48秒	
		2	松本隆南	波多	3分25秒	2	杉山玲佳	大坪	2分51秒	
		3	谷崎瑠耶	多津	3分29秒	3	相良祐希	牧島	2分55秒	
	走り幅跳び	6	1	寺坂凜生	山代	418 cm	1	草津真菜	大坪	367 cm
			2	鶴田智也	南波多	407 cm	2	瀬戸口莉紗	伊万里	337 cm
			3	柳沢亘輝	伊万里	398 cm	3	松尾紗英	大川	336 cm
5		1	立石廉吾	東山代	364 cm	1	竹谷翼	山代	340 cm	
		2	井手大	南波多	355 cm	2	徳田亜梨	大坪	337 cm	
		3	中島洋平	大坪	354 cm	3	中里結実	伊万里	322 cm	
走り高跳び	6	1	吉永拓生	二里	125 cm	1	久保田早紀	山代東	132 cm	
		2	浦川司	山代東	125 cm	2	中尾留菜	大川	125 cm	
		3	谷山寛幸	黒川	123 cm	3	青木美沙	東山代	123 cm	
	5	1	丸尾大介	大川	115 cm	1	山口梨菜	大坪	115 cm	
		2	中島大雅	大坪	113 cm	2	中野明季	大川内	113 cm	
		3	小林真輝	黒川	110 cm	3	田原みのり	大川	110 cm	
	ソフトボール投げ	6	1	松尾涼汰	山代東	60.80m	1	中尾留菜	大川	39.22m
			2	山本拓也	山代西	51.00m	2	江福里田	南波多	38.88m
			3	山原立花	立花	50.46m	3	江福里田	二里	35.98m
5		1	馬場崎太郎	立花	40.05m	1	中尾真実	大川	32.10m	
		2	松尾一刀	南波多	39.46m	2	川口承珠	山代西	28.28m	
		3	西山幸汰	山代西	39.09m	3	塩屋稀美	山代東	27.26m	

大会成績

順位	男子			女子		
	優勝	2位	3位	優勝	2位	3位
チーム名	青嶺A 辻祐太 本悠貴 崎英太 谷崎翔太 藤巻隆太郎 佐々木博文	伊万里 東島成良 宮崎亜士武 川原悠雅 丸田信一郎 牟田孝太郎 中野賢哉	山代A 永島竜太 川久保直人 松永稜 川口健太郎 石橋遼四	伊万里 中島麻美 岩永真奈美 中島梨那 福園菜々美 岩政希穂	有田A 宮西満紀子 中島真紀 樋口祥麻 加賀里菜 松田里	啓成A 山田啓美 井手成美 原古場 大塚春花
記録	1:05:55	1:06:13	1:08:35	45:45	45:47	45:48

区間賞

区間	男子		女子	
	氏名	記録	氏名	記録
1区(5km)	辻祐太(青嶺A)	16:27	宮西満紀子(有田A)	10:53
2区(3km)	穂本悠貴(青嶺A)	09:32	岩永真奈美(伊万里)	07:19
3区(2km)	山口司貴(国見)	06:26	岩永環(西有田A)	07:42
4区(3km)	丸田信一郎(伊万里)	09:48	橋口麗(山代)	07:42
5区(3km)	田中遼(青嶺B)	09:54	犬塚春花(啓成A)	10:53
6区(4km)	佐々木博文(青嶺A)	13:12		

伊万里・西松浦地区中学校駅伝競走大会

男子 青嶺初優勝

女子 伊万里V奪還

伊万里・西松浦地区中学校駅伝競走大会が10月3日、いまり夢みさき公園周辺コースで開かれました。

当日は伊万里市・有田町の10中学校が参加。男子は13チ



両手を広げてゴールする青嶺中男子Aのアンカー・佐々木選手

女子は最終区でわずか3秒競いました。

の間に上位3チームがひしめく激戦を展開。伊万里中学校が逃げ切って2年ぶりの優勝テープを切りました。

男子は青嶺中学校Aがスタートから終始トップをキープ。伊万里中学校の6連覇を阻止し、初優勝を飾りました。

なお、上位の成績と区間賞は次のとおりです。

お知らせ

**ツル越冬のため
立ち入りを禁止します**

市では、今年度もツル越冬誘致事業を行います。誘致期間中は、東山代干拓地に立ち入り禁止区域を設けていますので皆さんのご協力をお願いします。

●越冬誘致期間

11月1日～平成21年2月28日

●問合せ 農山漁村整備課

☎2591



前田家住宅テーブルコーディネート展

晩秋の伊万里、江戸時代の大庄屋『前田家住宅』で伊万里の窯元作のテーブルコーディネートを楽しみませんか。

●日時 11月28日(金)

30日(日)

午前10時～午後5時

●場所 前田家住宅(伊万里税務署前・駐車場有)

●入場料 清掃協力金として100円必要です

●内容

▽市内10窯元の器を使つての

テーブルコーディネート
▽伊万里『きくなみ』の特製
弁当1日限定20食
●主催・問合せ 大坪塾(大坪公民館内) ☎9898



第17回市民音楽祭

美しい歌声から器楽演奏まで幅広いジャンルの音楽が楽しめます。お誘い合わせのうえご来場下さい。伊万里小学校コーラス部、伊万里中学校ブラスバンド部が特別出演します。

●日時 12月7日(日)

正午開場、12時30分開演

●会場

市民センター・文化ホール

●出演 市内で音楽活動しているサークル15団体

●入場料 無料(託児室有り)

●問合せ 市民音楽祭実行委員会事務局(生涯学習センター内) ☎1262



子育て支援センターに遊びにきませんか

子育てに関する悩みや相談を受け付けています。ひとりで悩まずにお気軽にご相談ください。

①つくしぼランド(要申込)

就園前の乳幼児とその保護者が集い、歌や簡単な工作などを行います

日時 11月12日(水)、20日(木)
午前10時～正午

場所 市民図書館ホール

②わくわく広場(親子遊びの広場)(申込不要)

就園前の乳幼児とその保護者

日時 毎週月・火・木・金曜日 開催
午前10時～午後3時

場所 子育て支援センターぼっぼ

◆申込・問合せ

子育て支援センターぼっぼ
☎5197



新築住宅を取得 予定の皆さんへ

住宅瑕疵担保履行法の施行に伴い、平成21年10月1日以降に引き渡される新築住宅を建設、販売する建設業者および宅地建物取引業者に対して、瑕疵担保保険の加入または保証金の供託が義務付けられます。

新築住宅を建設・購入される場合は、ご契約前に建設業者または宅建業者に当該住宅の保険の加入(予定)などについて確認されることをお勧めします。

※詳しくは、県のホームページをご覧ください

(<http://www.pref.saga.lg.jp>)
●問合せ 県建築住宅課地域・住まいづくり担当
☎09527165

佐賀県精神保健福祉 大会が開催されます

●日時 11月21日(金)

午後1時15分～4時15分

●会場 市民センター

●入場料 無料

●内容 大野裕氏(慶應義塾大学教授)による講演『心の病なんてない』、障害者作品展・販売など

●問合せ 県障害福祉課
☎09527064

伊万里保健福祉事務所

☎2101

広告

さが社会保険センター唐津(伊万里教室)受講生募集 TEL0955-74-8451

講座名	講座番号	曜日・時間	期間	聴取者数
ペン字・筆ペン実用書	714	木 13:30~15:30	11/27~3/12	15
楽しい書道・基礎初心者コース	715	木 10:00~12:00	12/27~3/24	
「かな」と実用書	713	火 10:00~12:00	12/2~3/24	
楽しい書道・実用書初心者歓迎	712	水 13:30~15:00	12/1~3/23	
フラワーアレンジメント	784	月 13:30~15:30	12/1~3/23	
	785	月 18:00~20:00	12/1~3/23	
絵手紙教室	770	水 13:30~15:30	12/3~3/25	
楽しいエアロダンスとストレッチ	147	水 10:30~12:00	12/3~3/25	15
Jr.フィット&ダンス伊万里教室	150	木 16:45~17:45	12/4~3/19	
ハワイアンフラ	153	火 13:15~14:45	12/2~3/24	
初心者コース	154	火 15:00~16:30	12/2~3/24	
健康ホームヨーガ	162	水 13:30~15:00	12/3~3/25	
	163	木 13:30~15:00	12/4~3/19	
治療体術・自衛術(会場/東円蔵寺公民館)	166	土 19:30~21:00	12/6~3/21	
太極拳入門	170	木 10:00~11:30	12/4~3/19	
	171	金 13:30~15:00	12/5~3/20	

伊万里
わーやく歴史探検隊



江戸時代、古伊万里の積出港として栄えた伊万里の町を探検することで、わが街の歴史を学びませんか。

『わーやく』とは、伊万里弁で『わんぱくで憎めない子ども』の意味です

- 開催日 11月16日(日) ※小雨決行
- ▷受付開始 午前8時30分
- ▷午前9時出発～12時30分解散予定
- 集合場所 伊万里駅前広場
- 参加対象 小学生高学年・一般の人(親子参加歓迎)
- 参加料 無料(参加賞有)
- 募集定員 60名(先着順)
- A・B班の2コースに分かれます
- 申込期限 11月7日(金)
- 応募方法 電話、FAX、メール(携帯メール可)

- 申込先 伊万里わーやく歴史探検隊受付事務局 担当:池永 (☎090-5086-3705) (FAX)22198) メール:wa-yaku@hotmail.co.jp
- 問合せ 伊万里を感じる街並みづくり実行委員会事務局 担当:早田 (☎090-8627-4028)

- 募集締切 11月21日(金)
- ※郵送の場合は、21日必着
- 申込・問合せ 生涯学習課 (☎233186)
- 参加料 無料
- 申込方法 教育委員会、各町公民館、歴史民俗資料館、陶器商家資料館、伊万里・鍋島ギャラリー、図書館に備え付けの申込用紙に必要事項を記入し、お申込みください。

お告知らせ
合同就職面接会

新規・成長分野企業をはじめとした地場企業と、これらの企業への就業に関心のある求職者などを対象とした情報提供イベント『人と企業のふれあい広場SAGA 2008』が開催されます。その中で、『合同就職面接会』が行われますので、ぜひご参加ください。

- 日時 11月12日(水) 午後1時～4時

- 会場 マリトピア(佐賀市)
- 対象者 一般求職者および大学・短大・高等専門学校・専修学校を平成21年3月卒業予定の学生
- 参加料 無料
- 問合せ (独)雇用・能力開発機構佐賀センター (☎0952269496)

ご協力を!平成20年
住生活総合調査

国土交通省では、都道府県、市町の協力のもとに12月1日、全国各地において『平成20年住生活総合調査』を行います。



この調査は、全国の家庭の皆さんが住宅や住環境について、日ごとのように考えているかなどを伺うもので、国や地方公共団体の住宅施策を行う上で重要な資料となるものです。佐賀県では、一定の抽出方法により無作為抽出した約5,500世帯に調査をお願いする予定です。11月24日から12月7日までの間、統計調査員証を持った

調査員が対象となった世帯を訪問しますので、ご協力をよろしく願います。

- 問合せ 県建築住宅課地域・住まいづくり担当 (☎09527165)

あなたも農業を
始めてみませんか

11月は新規就農の推進強化月間です。市では、これから職業として農業を始めようとする人を応援しています。これから本格的に農業を始めようという人はもちろん、農業経験のない人からの相談もお待ちしています。

- 問合せ 農業振興課 西松浦農業改良普及センター (☎232557)
- J A伊万里営農支援課 (☎235128)

ぼしゅつ
陶磁器公開講座
受講生募集

『焼き物の里 伊万里』の歴史を皆さんに学んでいただくため、陶磁器の公開講座を開催します。ぜひ参加ください。

- 対象 市内に在住・通勤・通学する高校生以上の人
- 定員 30人
- ※受講者はすべての講座に参加していただきます
- 開催日
- ▽11月30日(日) 『やきもの』
- ▽12月7日(日) 『古唐津』
- ▽12月14日(日) 『古伊万里』
- ▽12月21日(日) 『鍋島』
- 時間 午前10時～11時30分
- 会場 生涯学習センター
- 参加料 無料
- 申込方法 教育委員会、各町公民館、歴史民俗資料館、陶器商家資料館、伊万里・鍋島ギャラリー、図書館に備え付けの申込用紙に必要事項を記入し、お申込みください。
- 募集締切 11月21日(金)
- ※郵送の場合は、21日必着
- 申込・問合せ 生涯学習課 (☎233186)

おかげさまで25周年。結婚式はロイヤルチェスター!

- イベント情報● 12月23日(火)祝日 ブライダル総合展示会開催
- 耳より情報● 忘新年会予約大好評受付中 お得なプランあります!



ロイヤルチェスター伊万里
ROYAL CHESTER
IMARI

〒848-0041 佐賀県伊万里市新天町520-6 電話 0955-22-2021



受け付けます！ 保育園の入園申込み

平成 21 年度の保育園入園申し込みを受け付けます。入園申込書および関係書類は、各保育園にありますので、入園を希望する保育園に直接お申し込みください。

※都合により市外の保育園への入園を希望する人は、福祉課でお申し込みください。(土・日曜日は除く)

●対象乳幼児

保護者が仕事や病気などのため、家庭で保育ができない乳幼児
 ※家事や下の子の育児、小学校入学準備のため、集団生活への適応のためという理由では入園対象となりません。(このような場合には、一時保育などをご利用ください。)

●受付申込期間

認定こども園 ぶち・るう保育園 11月1日(土)～8日(土)
 その他の保育園(下記一覧) 12月1日(月)～8日(月)

※在園児で継続して入園を希望する場合も、申し込みが必要となります

●問合せ先 福祉課 子育て支援室 (☎☎☎2174)

●市内保育園一覧

伊万里町	伊万里保育園	☎3261	二里町	川東保育園	☎2716
大坪町	大坪保育園	☎2689		中里保育園	☎5647
瀬戸町	牧島保育園	☎6049		医王保育園	☎2337
松浦町	松浦保育園	☎2041		大里保育園	☎3335
大川町	大川保育園	☎2078	東山代町	長浜保育園	☎2717
南波多町	南波多保育園	☎2005		里保育園	☎1970
黒川町	たんぼほ保育園	☎2443		脇野保育園	☎3226
波多津町	波多津保育園	☎0027		大久保保育園	☎4624
大川内町	大川内保育園	☎2451	山代町	楠久保育園	☎0626
立花町	みなみ保育園	☎1190		鳴鳥保育園	☎0524
	立花保育園	☎2090		久原保育園	☎2051
	ぶち・るう保育園	☎8200		さくら保育園	☎3503

受け付けます！ 市立幼稚園の入園申込み

平成 21 年度の市立幼稚園の入園申し込みを受け付けます。入園申込書および関係書類は、各幼稚園にありますので、入園を希望する幼稚園に直接お申し込みください。

●対象者 平成 21 年 4 月 1 日現在で満 3 歳～5 歳の幼児

●受付申込期間 11月4日(火)～12月19日(金)

※預かり保育もあります(閉園後から午後 5 時まで)

※年度途中の入園も可能ですので各幼稚園にお問い合わせください

●申込・問合せ先

波多津東幼稚園 (☎☎0769)

黒川幼稚園 (☎☎0609)

家 読

フェスティバル開催!

読書を通して
 た親子や家族
 のふれあいを
 目的とする家
 読(うちどく)フェスティバ
 ルを開催します。



●日時
 11月29日(土)
 午前9時～

●会場
 市民図書館

午前9時～

●家読シンポジウム

▽家読標語の表彰

▽基調講演「家読で読ミニケ
 ーション」

▽黒川町の事例発表

▽パネルディスカッション
 親子4組の家読体験ほか

●ワークショップとお話し会
 ほか

●問合せ先
 市民図書館

(☎☎☎4646)

秋の火災 予防運動



11月9日(日)～11月15日(土)

●重点目標

- ▷住宅防火対策の推進
- ▷放火火災予防の推進
- ▷地域における防火安全体制の充実

●期間中の行事

- ▷消防訓練の実施
 11月9日(日) 午前9時～敬愛園(黒川町)
- ▷サイレン吹鳴
 期間中の午後9時
 (ご家庭の火の元点検をお願いします)
- ▷防火ポスター作品および書道作品を市民図書館に展示します
- ▷初期消火技術大会
 11月7日(金) 午後1時30分～
- 問合せ先 消防本部予防課 (☎☎☎2118)

いまりしんきん 多目的ローン

いまりリッチ

お使いみち
 自由

アルバイト・
 パートの方のお申し込み
 OK

簡単
 スピーディ



あなたの街のパートナー

伊万里信用金庫

http://www.imarishinkin.co.jp/

- 運転免許証などの簡単な書類(写)のみでお申込が可能です。
- パート、アルバイト、年金受給者、主婦の方もOK。

ご契約期間
 6ヶ月～5年以内

保証人・担保
 不要

ご利用限度額
 10万円～200万円

お借入利率
 固定金利・保証料含む

年利 8.75%

※審査によってはご希望に添えない場合もございますが、その場合は年利 15.00%で同時審査させていただきます。

詳しくはお問合せ下さい

(0955)23-3151

お電話くださいれば得意先係がお伺いいたします。お気軽におたずねください。

11月の行事

市民センター ☎②3911

- 2日(日) 10時開催 300円
伊万里市文化祭 合同芸能発表会
- 12日(水) 19時開演 無料
食育セミナー
- 20日(木) 9時30分 無料
第10回市老連芸能交流会

市民会館 ☎②7105

- 5日(水) 9時15分開演 関係者
伊万里市中学校音楽会
- 8日(土) 13時30分開演 無料
健康危機管理対策講演会
- 12日(水) 14時開演 関係者
伊万里市小学校音楽会
- 25日(火) 18時30分開演 当日4,900円
大川栄策・永井裕子歌謡ショー

市民図書館 ☎③4646

- ★3日(文化の日)は特別開館します
古本市・リサイクルバザー(図書館フレンズ主催)
10時～15時 図書館ホール
- ★8日(土) 13時30分 図書館ホール
山口徹三氏講演会『間近にみるサインデン
ステッカーさんの人となり』
- ★サインステッカー展
10月30日～12月5日 企画展示室
- ★源氏物語千年紀展
10月30日～11月6日まで 展示ホール
- ★11月の休館日 27日(館内整理日)
10日、17日、23日、24日

11月の市民相談

■会場：市役所1階市民相談コーナー
■時間：10時～15時 無料・秘密厳守

- | | |
|-----------------|----------------|
| ① 法律相談第2・4回 | 12日・26日(弁護士) |
| ② 暮らしのトラブル相談第1回 | 6日・12月4日(司法書士) |
| ③ 暮らしの知恵相談第3回 | 20日(公証人) |
| ④ 行政相談第3回 | 21日 |
| ⑤ 人権相談第1・3回 | 4日・18日 |
| ⑥ 消費生活相談 毎週月水金 | ※祝日を除く |

※①・②・③は、市民サービス係まで予約してください

- 社会保険相談 会場：1階面接室(市民ロビー前)
毎週金曜日 9時30分～15時
- 健康相談 会場：市民ロビー
毎月第1火曜日 13時30分～15時
- 身障者相談 会場：市民ロビー
毎月第4火曜日 10時～15時



開催します！多重債務特別相談会

借金問題は必ず解決できます！弁護士、司法書士が相談に応じます。

日時 11月14日(金) 午前9時～午後4時
場所 伊万里総合庁舎 第2会議室
※事前予約制で、相談料は無料です
申込・問合先 佐賀県消費生活センター
(☎0952④0999)
情報広報課市民サービス係 (☎☎③2136)

家庭で
できる！



今月の省エネと 地球温暖化防止対策

■問合先 環境課 (☎☎③2144)

入浴は間隔を空けずに

入浴するときは、時間を空けずに入りましょう。冷める前に入浴して追い焚きしないようにすると、

年間で **ガス、38.20 m³** の省エネ、
二酸化炭素 88.9 kg の削減につながります
※2時間放置により4.5℃低下した湯(200ℓ)を追い焚きする
場合(1回/日)

■参考：省エネルギーセンターのホームページ <http://www.eccj.or.jp/>

広告



自費出版

まずはお問い合わせください。

TEL 0955-23-5808

株式会社 三光

〒848-0022 佐賀県伊万里市大坪町乙4161-1

日記や写真
そのひとつひとつが
その時代の
あなたを甦らせる。
あの日あの時の
思いを伝えたい……



トントン巡幸、2年ぶりお目見え



↑荒神輿（左）と団車（右奥）が2年ぶりに巡幸【23日・岩栗橋付近】

いまり秋祭り 2008

いまり秋祭り2008が10月24日、市街地を会場に開かれました。
 今年の秋祭りは、恒例のわっしょいパレードや市民総踊りに加え、全長400メートルの大綱を使った市民1000人による大綱引き、長崎くんちでお馴染みの籠踊りや中国・山東歌舞劇院の華麗な舞が披露されるなど、訪れた人たちは多彩な催しを楽しみました。
 また、伊万里神社神幸祭『伊万里トントン祭り』は、22日から24日まで神事・巡幸を中心に開催されました。2年ぶりに荒神輿と団車などが市街地を練り歩きましたが、昨年が続いて合戦は見送られました。



↑中国・山東歌舞劇院の華麗な舞



↑16団体750人の園児、児童らが元気に参加した『わっしょいパレード』↑



↑800人を超す市民が『総踊り』

市民1,000人が400術大綱引き



↑子どもも大人もみんな参加！市民1,000人で『大綱引き』



↑伊万里太鼓の会の演奏『出船』



↑『龍踊り』が長崎からやってきた



↑大川内町吉田区の郷土芸能『浮立』



人のうごき

平成20年10月1日現在

●人口	58,368人	(+ 2)
●男	27,837人	(- 6)
●女	30,531人	(+ 8)
●世帯	21,673世帯	(+ 18)

() は前月比

広報 伊万里 2008-11

- 発行日／平成20年11月1日
- 発行編集／伊万里市情報広報課広報係 (0955)23-4313 (ダイヤルイン)
- 〒848-8501 佐賀県伊万里市立花町1355番地1
- 伊万里市のホームページ <http://www.city.imari.saga.jp/>
- 印刷／株式会社三光

巡幸の取材に行ってきました。「キタツパー！」2年ぶりに伊万里の街なかに荒神輿と団車の勇壮な姿が帰ってきました。鉢巻、法被姿の氏子たち、道行き太鼓の音、「チヨースンヤ、アラヨイトナ」の勇ましい掛け声が街じゅうに響き渡りました。伊万里の秋には、やはりこの光景がよく似合うと思います。いくつになっても、このお供日の雰囲気は独特なもので心が躍ります。一方で、合戦の在り方について議論が続いています。この伝統ある祭りを次世代へ繋いでいくためにも、一人ひとりが『祭りの在り方』を考える大切な時期に来ていることを感じました。(英)

編集室から

大連市公務研修生
 又のキョク
 鄒旭さん

10月20日、中国大連市から公務研修生・鄒旭さん(34歳)が赴任しました。塚部市長から辞令を受け、上手な日本語で「大連と伊万里の交流のため頑張ります」と述べました。皆さん『サッカー大好きスウさん』を1年間よろしく!