

市役所だより

12

●平成20年12月15日号 ●伊万里市役所 総務部情報広報課 発行

パブリックコメント案内

◆公表する案および資料

伊万里市高齢者福祉計画・第4期介護
保険事業計画（骨子）

◆意見募集期間

12月15日（月）～1月14日（水）

◆案の公表先・入手先

①長寿社会課または情報広報課市民サー
ビス係

②各町公民館または市民図書館

③市のホームページ

<http://www.city.imari.saga.lg.jp>

◆意見の提出方法

意見は、住所・氏名（または団体）を明
記のうえ次のいずれかの方法により提
出してください。

①電子メール

choujushakai@city.imari.lg.jp

②郵便 〒848-8501

伊万里市立花町 1355-1

伊万里市役所 長寿社会課 まで

③直接提出 案の公表先①または②へ提
出してください

④ファックス 0955-27844

◆問合せ 長寿社会課 介護給付係

☎☎2154

※この計画策定に当たっては、『伊万里
市高齢者福祉計画等策定委員会』を
設け、各分野の代表から推薦された
委員の皆さんで審議されています

伊万里市消防団

年末警戒と出初式のお知らせ



年末警戒

市民の皆さんが、安心して明るい新年を迎
えられるよう、地元消防団が火災を防止する
ため夜間巡回を行います。なお、期間中は巡回とともに、午後9時に
警鐘やサイレンを鳴らしますので、火の元の
点検をお願いします。

▶期 間 12月28日（日）～30日（火）

▶時 間 午後8時～午前2時

出初式

災害のない安全・安心のまちづくりをめざし、伊万里市
消防出初式を行います。皆さん、ぜひご参観ください。

▶日 時 平成21年1月4日（日）

▶場 所 消防本部訓練場

▶内 容 観閲・通常点検・分列行進（午前9時）
初め式（午前10時50分）

※雨天時は、午前9時から市民会館で初め式のみ実施します

■問合せ 消防本部消防団係 ☎☎2116



パブリックコメント（市民意見提出手続制度）

伊万里市高齢者福祉計画
第4期介護保険事業計画 の策定について高齢者の皆さんが、健やかな暮らしができるよう、
また、介護が必要になっても安心して過ごせるよ
うな、生きがいづくりや健康づくり、介護サービ
スなどについての計画づくりを行うものです

皆さんのご意見をお寄せください

介護保険事業運営の基本計
画となる介護保険事業計画
は、法律で3年ごとに見直す
ことが定められています。今
年度中に平成21年度から23年
度までの『第4期伊万里市介
護保険事業計画』を策定しま
す。また、市の高齢者保健福祉施策の基本計画である高齢
者福祉計画についても、介護
保険事業との整合性を図るた
め、『伊万里市高齢者福祉計
画』を同時に策定します。
今後、高齢化がさらに進む
と見込まれ、『佐賀県地域ケ
ア整備構想』の基本理念との地域の高齢者がその能力に
応じ、住み慣れた地域で自立
した生活をおくることができ
るよう、また、介護保険事業
に係る介護給付を計画的に実
施するための計画となります
ので、市民の皆さんの意見を
どしどしお寄せください。整合性を図りながら、介護予
防サービスや地域密着型サー
ビスに重点を置いた事業が定
着するように新たな事業展開
を行います。

この1年

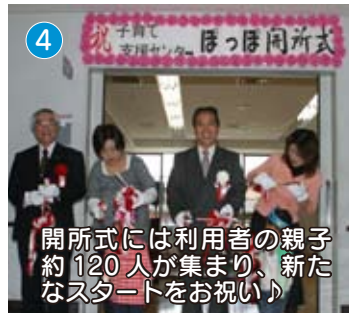
2008

2008年もあとわずかで暮れようとしています。あなたにとってこの1年はどんな年でしたか？楽しかったこと、辛かったこと、2008年・平成20年は、あなたの周りで行ったいろいろな出来事があったことでしょうか。わたしたちの住む、この伊万里市でもいろいろな出来事がありました。

ここでは、2008年という年が伊万里市にとってどんな1年だったのか、主な出来事を『広報伊万里』とともに振り返ってみます。



1 伊万里の特産品の数々を大いにPRするとともに、松浦市との「連携」が一層深まりました



4 開所式には利用者の親子約120人が集まり、新たなスタートをお祝い♪



5

満開の桜や古伊万里文化漂う伊万里の町並みを多くのウオーカーキングファンが満喫♪



2

公務研修を修了し帰国した常達光さん

新しく赴任した鄒旭さん



3

大坪町の松尾克美さん（中央）に「伊万里市民賞」が贈呈されました



7

ツアーの参加者たちは、伊万里の新鮮な魚介類のバーベキューに舌鼓を打ちました



6

伊万里産佐賀牛を全国にアピール！

2008年の主な出来事

- ◆【1月】
 - ◆「女と男きらめきフォーラム」開催 (20日)
 - ◆滝野小学校が壁新聞コンテストで九州No.1 (26日)
 - ◆「伊万里・松浦どっちもつまか祭in福岡2008」開催 写真① (26日・27日)
- ◆【2月】
 - ◆「食のまちづくりフォーラム」開催 (3日)
 - ◆中国大連市の公務研修生・常達光さんが帰国 (13日) 写真②
- ◆【3月】
 - ◆社会福祉法人国見の里伊万里作業所とNPO法人草の根会草の根作業所合併調印式 (27日)
 - ◆「家読のすすめ発表会」開催 (2日)
 - ◆「現代の名工」に選ばれた松尾克美さん（大坪町）へ「伊万里市民賞」を贈呈 写真③ (8日)
 - ◆名誉市民・竹内通教氏が死去 (26日)
- ◆【4月】
 - ◆後期高齢者医療制度がスタート (1日)
 - ◆特定健診・保健指導制度がスタート (1日)
 - ◆子育て支援センター「ほっぼ」が市民センターにオープン 写真④ (3日)
- ◆ふるさと応援基金「寄付第1号」に伊万里信用金庫職員会 (3日)
- ◆「歩きたくなる街・伊万里ウォーク2008」開催 写真⑤ (6日)
- ◆田中勝巳さん（波多津町）の出品牛が横浜食肉市場で最高位の「名誉賞」を受賞 写真⑥ (18日)
- ◆「市民交流プラザ」オープン (25日)
- ◆伊万里 有田地区公的病院統合の基本計画を決定 (8日) 写真⑦
- ◆福岡都市圏からの日帰りバスツアー「ぶらり伊万里めぐり隊」の第1陣が伊万里を訪問 (8日)
- ◆中国・大連海事大学に陶芸家を派遣し、伊万里の歴史・文化を大連の学生に講義 (9日～13日)
- ◆「川内野消防支援隊」が発足 (22日)

覚えていますか、いろいろな出来事

伊万里市の



恒例の女みこしの「合戦」のほか新企画「どっちゃんダンシダー」などの催しで、盛り上がりました



入園10万人を突破し、記念植樹



誕生！キョウトくん



伊万里市・大連市青少年友好交流訪問団は大連図書館での席書会や地元卓球クラブとの合同練習などで交流を深めました



今年の黒澤映画祭のゲスト・萩原健一さん(左)と江原達怡さん(右)



100 秒 13 秒 67 !
全国5位の池田衣那さん



大連市・伊万里市交流の夕べ

14 県勢初の全国トップ3入りを果たし笑顔の伊万里小コーラス部の皆さん



「家読」の取り組みなどが高く評価され、自治体では全国唯一の受賞



15 トンテントン巡幸、2年ぶりにお目見えしました

- ◆ 7月
 - ◆ 防火シンボルキャラクター「キョウトくん」誕生 (写真8) (7日)
- ◆ 8月
 - ◆ 伊万里梨が北海道洞爺湖サミットで「世界デビュー」(7日)
 - ◆ 入園10万人突破！いまり夢みさき公園 (写真9) (20日)
 - ◆ 「伊万里の夏・どっちゃん祭り」開催 (写真10) (2日)
 - ◆ 畑の中のレストランで「農家民泊」 (2日)
 - ◆ 「古唐津 陶片の美」開催 (20日～31日)
 - ◆ 伊万里市国際交流協会設立20周年を記念し、青少年友好交流訪問団が中国・大連市を訪問 (写真11) (27～30日)
 - ◆ 池田衣那さん(南波多小)が第24回全国小学生陸上競技交流大会5年女子100mで全国5位 (写真12) (29日・30日)
 - ◆ 9月
 - ◆ 市民病院で小児科診療が再開 (1日)
 - ◆ 暴力団のいない、安心して暮らせる市営住宅をめざし、市と伊万里警察署が協力協定を締結 (25日)
 - ◆ 10月
 - ◆ 盗掘防止へ罰則強化、改正文化財保護条例施行 (1日)
 - ◆ 旧ポリテクセンターに企業活動支援センターを設置 (1日)
 - ◆ 「第10回伊万里黒澤映画祭」開催 (写真13) (3～5日)
 - ◆ 伊万里中3年生トリオがU-16ジュニアユースホッケー日本代表に選抜、市長に報告 (10日)
 - ◆ 伊万里小コーラス部が第75回NHK学校音楽コンクール全国大会で銅賞に輝く (写真14) (11日)
 - ◆ 伊万里市・有田町で第61回県民体育大会開催！伊万里市総合3位と大躍進 (18・19日)
 - ◆ 中国大連市から公務研修生・鄒旭さんが赴任 (写真15) (20日)
 - ◆ 「いまり秋祭り2008」開催、トンテントン2年ぶり巡幸 (写真16) (24日)
 - ◆ 伊万里市が全国唯一の「文字・活字文化推進大賞」受賞 (写真16) (27日)
 - ◆ 11月
 - ◆ 川内野集落が平成20年度農林水産祭「むらづくり部門」で全国3位 (23日)
 - ◆ 中国・濟南市で「伊万里食文化交流会」開催 (25日)
 - ◆ 「家読フェスティバル」開催 (29日)

第4工業用水道建設事業

貯水施設工事・堤防補強の概要と今後の取り組み

来年7月給水開始に向け

全力で事業を進めます

平成21年7月の給水開始をめざし整備が進む第4工業用水道建設事業は、本格的な工事がスタートしてから約1年半が経ち、取水・導水・浄水・配水の各施設工事が順調に進む一方で、貯水施設工事で『想定外』の事案が発生しました。これにより、11月10日に開かれた臨時市議会で対策工事に係る費用を追加する補正予算案が可決されました。

今回の事案の概要や対策工事の内容などを含め、第4工業用水道建設事業の現状と今後の取り組みについて説明します。

第4工業用水道建設事業のスケジュールと進捗率

工事項目	進捗率※	完了・開始予定
取水施設	100.0%	～平成20年10月
導水施設	95.7%	～平成20年12月末
貯水施設	71.8%	～平成21年9月
浄水施設	68.5%	～平成21年6月
配水施設	80.7%	～平成21年3月
総合試運転	—	平成20年4月～
給水開始	—	平成20年7月～

※平成20年11月1日現在



【想定外の事案の概要と応急対策】

貯水施設は『二重鋼矢板式』の工法により海域を締め切りの貯水池を造るといった国内初の難しい工事で、その中で最大

の難工事となる外海との最終締切工事が6月下旬に完了しました。しかし、その後の貯水池内海水の排水作業を慎重に進める中で、7月下旬、締切堤の内外水位差が3・5m



▲ 小島側を開削して外海水を復水（7月24日撮影）

▼ 変位回復のための海側捨石撤去（8月18日撮影）



【現場での応急的な対応】

を超えたとところで鋼矢板の頭部が一番大きな所まで2mを超えて内側に傾きました。

その後、現場では傾いた締切堤を元に戻すための応急的な対応を図る一方で、原因究明と対策検討のため、締切堤周辺の追加ボーリングを行いました。そこで得られた土質調査データを基に、アドバイザの先生の意見や助言を踏まえながら、あらゆる角度から慎重に分析・検証を進めた結果、その原因がわかり、対策工法を決定しました。

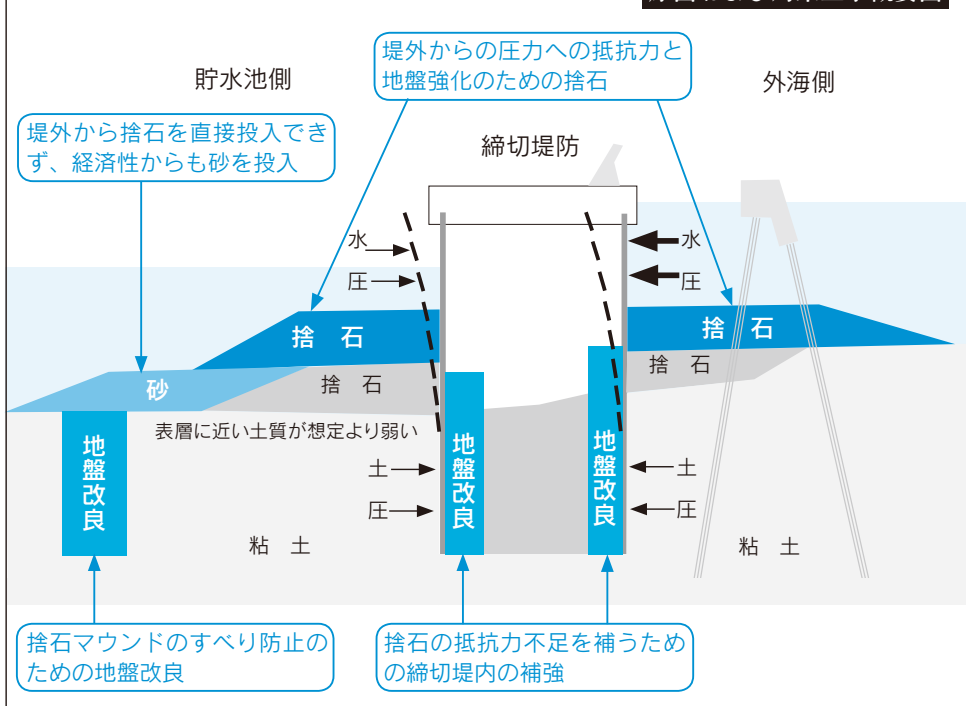
【原因】

事前に調査は行っていたが『表層に近い部分の土質が当初の想定より弱かった』ことが主な原因となり、外海からの圧力に締切堤が抵抗できず、その結果締切堤が大きく傾きました。

【対策】

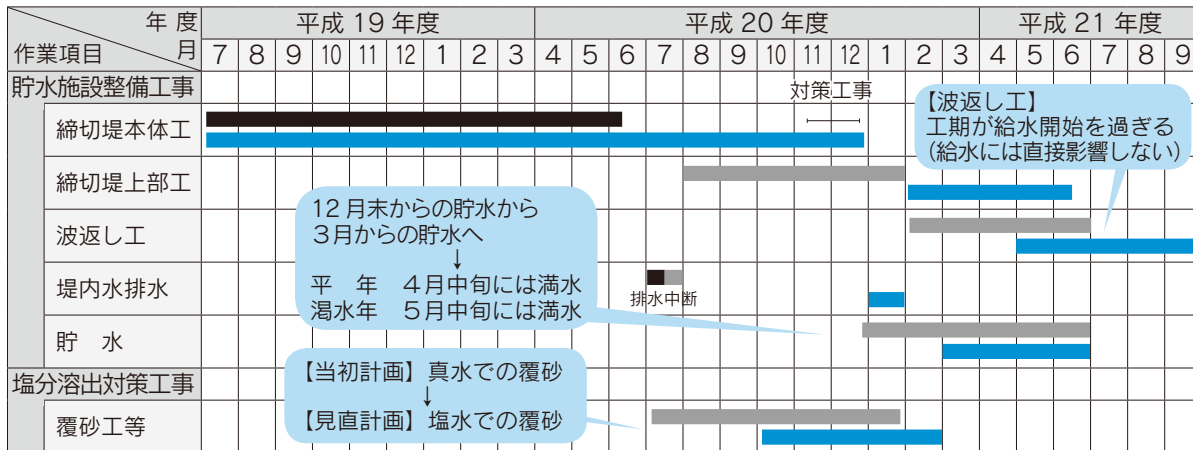
外海側からの圧力に対する抵抗力を上げるため、捨石の追加と地盤改良により、周辺地盤と締切堤内部の強度の増加を図り、二度と傾くことのない強固な締切堤にします。

原因および対策工事概要図



主な工程の見直し

■ 施工済 ■ 当初計画（未施工） ■ 見直し計画



【工程の見直し】
来年7月1日の給水開始に間に合うように全体の工程を見直します。

今回の対策工事は12月末までには完了し、当初の計画から半年遅れになります。来年1月の一か月間で貯水池内海水の排水を行います。その後、点検をして2月から上部工に取りかかり、6月末までには完了する予定ですが、波返し工の一部が給水開始の7月を過ぎてしまう見通しです。

しかし、上部工が済めば周辺の地盤と同じ高さになりますので、7月には給水できる体制が整います。また、本格貯水は、当初計画の約2か月遅れとなる3月からスタートしますが、平年であれば4月中旬に、仮に渇水の年になっても5月中旬には満水になる見通しです。

① 当初の調査

当初の計画段階において、締切堤防関係では延長約835メートルの間に8か所の地質調査を実施し、おおむね均一な粘土層を成していることを確認したうえで、そのうち3か所について土質強度の試験を行いました。これは、基準書に基づき一般的な調査が所数であったことに加え、土質強度試験の結果得られたデータについて「ばらつき」が小さかったことから、追加調査の必要はないと判断したものです。

土質強度の評価については調査の結果、粘土層が均一であり一定の強度が把握できたことなどから、通常一般的に取られる手法により土質の評価を行いました。その時点で『土質が表層に近い部分で極端に弱いという地質』を予測

② 設計

締切堤の設計については、標準的な設計手順書に基づいた設計を行っていることから、当初の設計手法などに問題はなかったと考えています。

③ 工事の施工

現地の地盤改良、捨石断面、矢板の施工について、施工時の管理資料などからも特に問題はなかったことから、工事の施工は適正に実施されています。

④ 客観的な検証

当初の調査、設計の問題および工事施工不良の可能性については、専門家、県と現地調査や協議をした結果、今回の締切堤の変位を事前に予測することは困難であったという結論に至りました。

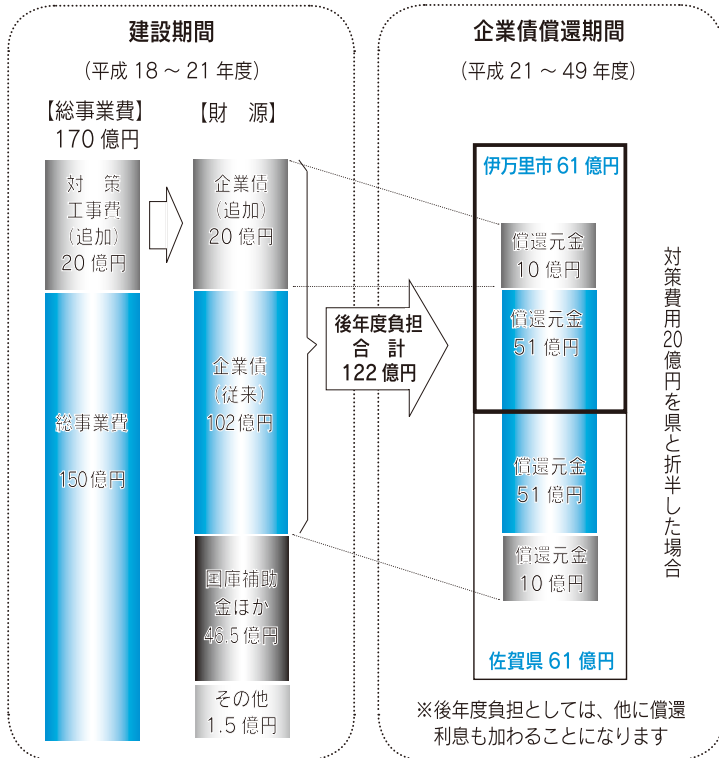
しかし、客観的に原因究明を行うために、第三者による検証をお願いしています。

【対策費用と全体工事費】

対策費用は20億円になる見込みで、その全額を市が企業債を発行して負担します。

当初計画の全体事業費150億円に対策費用20億円が加わることから、全体事業費は170億円になり、そのうち企業債も

102億円から122億円になります。企業債は、いわゆる借金です。後年度に大きな負担が残ることになります。そこで、後年度の負担を少しでも軽くするために、国や県に追加費用20億円に対する財政支援をお願いしています。



【最後に】

今回の貯水施設工事の『想定外』の件で、市民の皆様にご心配をおかけしたことにたいしてお詫びします。今後も、企業との約束遵守を大前提に、万全の体制で慎重かつ迅速に

工事を進め、地域経済の活性化と雇用の創出を図るうえで非常に重要な社会資本である『第4工業用水道』の建設に、全力で取り組んでいきます。

■ 問合せ 工業用水道開発室 (☎) 235405

お知らせ

市税の納付は忘れずに

市・県民税、固定資産税、国民健康保険税の集合徴収市税6期分の納期限は12月25日です。忘れずに納めましょう。なお、コンビニエンスストアでも納付できますのでご利用ください。

また、市では口座振替納税を推奨しています。指定した金融機関の口座から、納期限の日に自動的に引き落としとして納税する便利な制度です。ぜひ、ご利用ください。

● 問合せ 税務課徴税対策室

☎232152

勤労者福利厚生資金の紹介

市では、九州労働金庫と連携して『勤労者福利厚生資金』貸付制度を設けています。結婚資金や教育資金、医療費などで資金が必要な場合は、ぜひご利用ください。

● 貸付条件 市内在住の60歳未満の人で、勤続年数が1年以上、世帯の年間給与が150万円以上600万円以下の人

交通安全指導員からのメッセージ

松浦町
横田 健三郎さん



今年も残すところわずかとなりました。年末はなにかと慌ただしく、毎年交通事故が多発しています。この時期こそ、時間と心にゆとりを持って過ごしたいものです。

日暮れが早くなっています。ドライバーの皆さん、早めのライト点灯をお願いします。また歩行中の高齢者の事故が多くなっています。薄暮時や夜間は明るい服装や反射材を身につけ、用事はできるだけ日中に済ませるようにしましょう。運転中の携帯電話の使用、飲酒運転は絶対しないようにお願いします。事故のない明るい新年をお迎えください。

冬の交通安全県民運動

◆期間 12月15日(月)～24日(水)
◆スローガン 『守ろう交通ルール 高めよう交通マナー』

◆運動の重点

- 1 高齢者の交通事故防止
- 2 飲酒運転の根絶
- 3 追突事故の防止
- 4 夕暮れ時の交通事故防止

◆市内の交通事故発生状況

(11月30日現在：前年同期比)
人身事故 392件(-53)
死者 5人(-3)
傷者 569人(-51)
物損事故 1008件

飾りませんか 思い出深いお雛様

江戸時代の大庄屋『前田家住宅』で第1回のおひな祭りを開催します。

市民の皆さん、自宅にある思い出深い昭和30年代以前のおひなさまや着物を『前田家住宅』に飾ってみませんか。

● 日時 平成21年2月中旬

● 場所 前田家住宅(税務署前・駐車場有)

● おひなさま・着物の受付締切 平成21年1月23日(金)

※飾り付けから撤収までのご協力をお願いします

● 内容

▽市民の皆さんからお借りしたおひなさま・着物、さげものの展示

▽現代作家による古布で作るおひなさまの展示販売など

● 主催・問合せ

ぼしゅう

初級中国語講座 受講生を募集します

● 日程(全24回)

▽昼の部(午後2時30分～4時) 平成21年1月21日(水)

▽夜の部(午後6時30分～8時) 平成21年1月20日(火)

● 会場 市民センター・一般教養室

● 対象 高校生以上

● 募集人員 昼・夜 各22人

● 講師 郷旭氏(大連市公務研修生)

● 受講料 月額2000円

※教材費は別途2500円程度必要です

● 申込期限 平成21年1月13日(火)

● 申込先 市民センター

カルチャー入門講座 男の料理教室

● 対象 市内または市近郊に在住の男性

● 期間 平成21年1月19日～3月9日の毎週月曜日(全8回)

● 時間 午後6時～8時

● 会場 市民センター調理室

● 定員 30人

● 講師 伊万里飲食業組合

● 受講料 5000円

● 材料費 6000円(全8回分)

● 申込期限 平成21年1月7日(水)

※定員になり次第締め切ります

● 申込先 市民センター

☎23911

大坪塾(大坪公民館内) ☎9898

● 申込・問合せ

伊万里市国際流協会事務局(男女協働・まちづくり課 国際交流室) ☎27046

こんにちは 図書館です



ぶっくん

1月の巡回日
(市民図書館 ☎ 4646)

日	場所	時間	日	場所	時間
13日	立川公民館	11:30-11:50	6日	るりこう苑	10:45-11:05
	JA 滝野出張所	11:30-11:50		市民病院	14:00-14:20
27日 (火)	国見公民館	14:00-14:20	20日 (火)	ケアセンターくちいし	14:50-15:10
	山口病院	14:15-14:35		楽寿園	15:00-15:20
14日 28日 (水)	国見団地集会所	15:00-15:20	7日 21日 (水)	小石原公民館	11:00-11:20
	楠久津公民館	14:00-14:20		向陽園	14:00-14:20
15日 (木)	山代公民館	15:00-15:20	21日 (水)	浦之崎病院	14:00-14:20
	西光苑	11:00-11:20		伊万里鍋島焼会館	14:30-14:50
16日 30日 (金)	ケアハウスいまり	11:30-11:50	9日 23日 (金)	西田病院	14:40-15:00
	市民センター	14:20-14:40		波多津公民館	11:30-11:50
16日 30日 (金)	南波多公民館	11:20-11:40	9日 23日 (金)	ほのぼの	14:00-14:20
	田代公民館	11:30-11:50		大川公民館	14:00-14:20
	原屋敷公民館	13:40-14:00		JA 大川支所	14:30-14:50
	JA 前平出張所	14:10-14:30		グランパランいまり	15:20-15:40
	デイながやま	15:00-15:20			

※このほか保育園や小学校、会社などを巡回しています

1月の休館日

1～3、5、12、19、26日
22日(館内整理日)

年末・年始休館のお知らせ
図書館は、12月28日(日)から1月3日(土)まで休館し、1月4日(日)から通常どおり開館します。また『ぶっくん』の巡回は、1月6日(火)から再開します。
休館中の図書の返却は、ブックポストをご利用ください。なお、視聴覚資料は、破損のおそれがありますので、開館時にデスクまでお返しください。
新年も今年以上に図書館をご利用いただきますようお願いいたします。

新刊案内

最近自己主張を強める妻と、その妻を御せない夫が築く未熟な家族が多くなり『内助の功』『三従の教え』などの言葉は死語になりつつあります。
この本では83歳になった著者が、自分の結婚生活を思い出しながら、家族の再生はまず夫婦の再生からと語っています。



『夫婦の格式』

橋田 壽賀子 / 著
集英社

ご寄付ありがとうございました

次の方からご寄付をいただきました。厚くお礼申し上げます。(敬称略)

〔伊万里市〕

- ふるさと応援基金
- ▲三万五千元 岩永 篤(愛知県刈谷市)
- ▲五万円 江口政秋(兵庫県神戸市)
- 教育振興奨励基金
- ▲五万五千五百円 伊万里市ゴルフ協会
- 〔市体育協会〕
- 体育振興奨励基金
- ▲一万円 中島統一(新天町一区)

〔社会福祉協議会〕

社会福祉事業

- 野口 都(亡夫邦康) 松島
- 松本 定次(亡妻サチ) 下松島
- 江川 洋一(亡母キヌ子) 木須東
- 吉牟田香代子(亡母アサノ) 木須西
- 松尾 常雄(亡母マサ子) 六仙寺
- 池田みどり(亡夫善明) 白野
- 瀬戸口真理子(亡夫恭介) 東円蔵寺
- 吉原 浩司(亡母トヨ子) 西円蔵寺
- 灰崎 重夫(亡妻満子) 渚
- 古賀 祐二(亡父三吉) 新天町三区
- 中村 真也(亡父昌弘) 市村
- 山口 卓雄(亡母律子) 正力坊
- 大久保猛士(亡母ハルミ) 吉田
- 古川 重利(亡父久一) 波多津町井野尾
- 水尾 博子(亡子直矢) 浦
- 中島 瑞恵(亡父梅吉) 大川町宿
- 瀨上 寛(亡母イト) 川西
- 中尾 勝広(亡母ハツヨ) 松浦町宿分
- 原 ツヨ子(亡夫兼雄) 金石原
- 原 ツヨ子(亡母サツ) 大里
- 馬渡 昌子(亡夫一馬) 二里町東八谷揃
- 川棚 松次(亡妻眞智子) 大里
- 力武 熊夫(亡妻富士子) 大里
- 山口トキ子(亡子浩毅) 大里
- 西野 和夫(亡母俊子) 大里

〔各公民館〕

明るい町づくり推進基金など

- 伊万里公民館
- 松本 定次(亡妻サチ) 下松島
- 〔牧島公民館〕
- 吉牟田香代子(亡母アサノ) 木須西
- 〔大坪公民館〕
- 松尾 常雄(亡母マサ子) 六仙寺
- 梶原 道晃(亡母鈴江) 柳井町
- 池田みどり(亡夫善明) 白野
- 〔立花公民館〕
- 灰崎 重夫(亡妻満子) 渚
- 〔大川内公民館〕
- 中村 真也(亡父昌弘) 市村
- 大久保猛士(亡母ハルミ) 吉田
- 〔黒川公民館〕
- 佐々木安則(亡母ミドリ) 畑川内
- 〔波多津公民館〕
- 松下 正美(亡母ジツ) 木場
- 古川 重利(亡父久一) 井野尾
- 水尾 博子(亡子直矢) 浦
- 〔南波多公民館〕
- 前田 茂(亡父茂平) 府招上
- 井手 雅博(亡父一士) 大曲
- 〔大川公民館〕
- 中島 瑞恵(亡父梅吉) 宿
- 瀨上 寛(亡母イト) 川西
- 堀田 辰義(亡母好子) 長野
- 池田ミツノ(亡夫正敏) 川原
- 〔松浦公民館〕
- 原 ツヨ子(亡夫兼雄) 宿分
- 原 ツヨ子(亡母サツ) 金石原
- 灰崎 重夫(亡妻満子) 新天町渚
- 〔二里公民館〕
- 川棚 松次(亡妻眞智子) 大里
- 力武 熊夫(亡妻富士子) 大里
- 吉永 敏子(亡夫熊太) 川内

保健コーナー

問合先 健康づくり課（保健センター） ☎ 239916



乳幼児定期健康診査

◇3か月児健康診査

▼対象 平成20年10月生まれ
▼日時 1月29日（木）
午後1時～1時30分

※BCG予防接種を実施しますので予診票をご持参ください

※絵本が入ったブックスタートパックをお渡しします

◇1歳6か月児健康診査

▼対象 平成19年6月生まれ
▼日時 1月15日（木）
午後1時～1時30分

※希望により保護者の歯の健診、相談を同時に行います

妊産婦・乳幼児相談

- ◆期日 1月19日（月）
- ◆対象および受付時間
 - 妊産婦・5か月児・10か月児
午前9時30分～10時30分
 - 1歳児・2歳児 午後1時～2時
- ◆内容 身体計測、むし歯予防など

妊婦わくわくクラブ

- ◆日時 1月23日（金）
午後1時30分～3時30分
- ◆内容 妊娠中の歯の健康管理
※事前の申し込みが必要です

気功の集い

- ◆日時 毎週月曜日
午後3時～4時
- ※会場はいずれも市民センターです

◇3歳8か月児健康診査

▼対象 平成17年5月生まれ
▼日時 1月22日（木）
午後1時～1時30分

※会場は、いずれも市民センターです。母子健康手帳、アンケートをご持参ください

急性灰白髄炎（ポリオ）予防接種

▼対象 平成19年11月生まれ、平成20年4月・5月生まれ

▼期日 1月21日（水）
▼受付時間 午後1時～2時

▼会場 市民センター

※母子健康手帳、予診票をご持参ください

年末・年始 急病のときは

休日・夜間急患医療センターをご利用ください。年末・年始の12月31日～1月4日・午前9時から午後5時まで診療します。
☎ 239910

乳がん検診

※ワクチン投与は1時30分からですので、前後30分はミルクを飲ませたり食べ物を食べさせたりしないでください
※予防接種翌日から27日間は、ほかの予防接種はできません

▼期日および会場 1月20日（火）市民センター

▼受付時間 午前9時～10時30分

▼対象 40歳以上

▼内容 視触診・マンモグラフィ（X線検査）

▼料金 1500円（50歳未満）
1000円（50歳以上）
500円（70歳以上）

▼定員 50人（要予約）

※2年に1回の受診となります

※今年度の乳がん検診は今回で終了となります

胃がん検診

▼期日および会場 1月30日（金）市民センター

▼受付時間 午前8時30分～10時30分

▼対象 40歳以上

▼内容 胃部X線撮影（バリウム検査）

▼料金 1000円（40～69歳）
500円（70歳以上）

※今年度の胃がん検診は今回で終了となります。受診希望者はお申し込みください

三種混合予防接種

▼対象 平成20年9月生まれ（生後4か月）および継続接種の乳幼児

▼接種方法 接種日（指定日）

の5日前までに左記の医療機関に直接お申し込みください
ノロウイルスなどの感染症に気をつけましょう
12月から3月は感染性腸炎や食中毒が多発します。食中毒予防の3原則を守り、感染予防に努めましょう。

①菌をつけない 調理前だけでなく生ものを洗った後やトイレに行った後は手洗い、消毒を十分にしましょう

②菌を増やさない 食品の温度管理に気をつけて早めに食べましょう

③菌を殺す 食品の中心部まで十分に加熱しましょう
※下痢や嘔吐などの症状が続く場合はすぐに医療機関で検査を受けましょう

◆平成20年度 三種混合 予防接種日程表◆

地区	医療機関名	電話番号	接種日
伊万里	一番ヶ瀬耳鼻咽喉科医院	23 3694	第2・3火・水曜
	岡村医院	22 2304	第1・3水曜
	夏秋医院	23 2032	第1・3金曜
	浜田産婦人科クリニック	23 8855	第1・3金曜
大坪	加茂医院	23 2014	第2・3火曜
	口石病院	23 2504	第1・3水曜
	隅田病院	23 3167	第1・3水曜
	堀田病院	23 3224	第3木曜
立花	いび整形外科	20 1265	第2木曜
	産婦人科南ヶ丘クリニック	22 1135	第1・3金曜
	鈴山内科小児科医院	22 7366	第2・4水曜
	山本こどもクリニック	20 1525	第1・3水曜
黒川	小島病院	27 2121	第2水曜
波多津	小島医院	25 0038	第3水・第4金曜
南波多	小島医院	24 3131	第1火曜
大川	大川野クリニック	20 8060	第2・4木曜
	井手小児科医院	23 8157	第1・3金曜
二里	いとう小児科	20 1611	第2・4水曜
	伊万里市立市民病院	23 4121	毎週月～金
東山代	内山産婦人科医院	23 3241	第2火曜
	立石医院	28 0007	第2火曜
山代	社会保険浦之崎病院	28 3100	第1月曜
	西田病院	28 1111	第3・4木曜
	水上医院	28 3714	第3水曜

※休日・夜間急患医療センターの夜間小児診療は、月曜日から金曜日までの午後8時から10時まで行っています。まずは電話239910で、お子さんの様子を説明し、その後に来所してください