



伊商球児ハツラツ入場行進！ (第78回選抜高等学校野球大会開会式 阪神甲子園球場 3月23日)



いろ え きくりゆうすいもんざら
色絵菊流水文皿
 伊万里 1690～1730年代
 高さ 4.6cm 口径15.4cm 底径 8.0cm

伊 不 里

宣言します！
 さわやか市政

広報
Imari

2006
 (平成18年)

4

今月の主な内容 NO.626

特集 『子ども見守り隊』	2
インフォメーション伊万里	6
住みたいまち！行きたいまち伊万里	12
教育と文化	13
みんなの広場	14
ほがらかページ	16
スポーツ	18
善戦！ 伊万里商業	20
くらしのチャンネル	22
全国高校女子ソフトボール選抜大会	24

この冊子は1部当たり約21円で作成しています。
 (ただし人件費など間接経費は含まれていません)



特集

～大切な子どもたちを地域で守る～



子ども見守り隊



昨年11月から12月にかけて広島県と栃木県で連続して起きた下校途中の小学生女児誘拐殺人事件。犯罪に巻き込まれることは、もはや他人事ではなくなってきました。子どもたちの安全な暮らしを守るためにわたしたちができることは……
今回は、各地区で発足した子ども見守り隊について考えます。



■ 危ない！子どもを取り巻く犯罪情勢

平成17年4月～12月まで、伊万里市内の学校から教育委員会に連絡があった声かけなどの発生件数は9件。『女子トイレを覗いていた男と遭遇した』『知らない人から何か買ってやるけんおいでと声を掛けられた』など、大きな事件とはならなかったものの確実に犯罪の魔の手がのびてきています。以前は、遠く都会であつていた事件と思つていた犯罪がわたしたちの身近に潜んでいるのです。このようななか、地域の財産でもある子どもたちを、いかに安全に守つていくか、わたしたちの防犯意識が問われる時代となってきました。

子ども見守り隊発足

市全域を安全のまちへ

防犯協会を中心に各地区で子ども見守り隊が発足

1月27日、市防犯協会の臨時総会で『子ども見守り隊』の3月中の発足が決定しました。

これは、子どもを犯罪から守るため、各13町の防犯協会を中心にPTAや学校、子ども会、老人会、婦人会など、地域の各種団体が一体となって児童生徒の安全を確保する取り組みを強化しようというものです。

この市内全域をカバーする組織の立ち上げは県内初の試みです。

今まで、市内では地域の住民や企業による自主防犯ボランティアの皆さんがそれぞれに活動していましたが、3月1日、市防犯協会は市役所ロビーで公用車に付ける青色回点灯を各13地区に交付。その日から波多津町子ども見守り隊、伊万里地区子ども見守り隊など続々と各町で発足式が行われました。

発足式では、各地域でそれぞれにデザインされたジャンパーや腕章などを付けた皆さんが子ども見守り隊としての決意を新たにしています。

子ども見守り隊の活動

子ども見守り隊は、児童生徒の通学時（特に下校時）の危険箇所での見張り番や声かけ、公民館の公用車に青色回点灯を設置し、地域を車でパトロールすることを基本に、その地域の実情に合わせた独自の活動が展開されています。この地域をあげて犯罪の抑制を図ろうという取り組みは、地域の皆さんのご理解とご協力が必要です。また、取り組みを継続させるためには、特定の人の負担が重くならないように多くの人の参加が必要です。そこで、地域ではボランティアの募集を行っています。

子ども見守り隊の人には、大きな声であいさつをしてください。そして、危ない目にあつたら大きな声で助けを呼んでください。『自分の身は自分で守る』も常に心がけてください。



牧島小学校の児童の前で話をする中村警察署長

Report

1

地域の皆さんに感謝

～保護者全員が継続して

取り組めることを～



大川小学校PTA会長 中尾耕二さん

「子ども見守り隊が発足して、地域をあげて取り組んでもらっていることに大変感謝しています」と中尾さん。

大川小学校PTAでは、以前から学校の入口で朝のあいさつ運動に取り組んでいました。しかし、昨年の小学生女児誘拐殺人事件以来、何か保護者でできることはないかと今年に入って保護者にアンケートを取りました。その結果、2月から試験的にPTAの役員で、週1回、朝の登校時に危険箇所の立哨指導を行っていたのです。そんな折りに『子ども見守り隊』が発足しました。

わたしも隊員（副隊長）ですが、保護者のほとんどが仕事をしています。下校時間の見守り活動は、参加できる人が限られてきますが、老人会や小学校、地域の皆さんのご協力により継続した取り組みができるのではないかと思います。そして、保護者としても全員が参加できる見守り活動を考え、常に誰かが子どもたちを見守っている状況ができればと思っています。





危険箇所を調査する3年1組の児童

危険なところを自分たちで調査した『安全マップ』

波多津小学校3年1組17人は、3学期の総合学習の時間を使って地域安全マップを作成しました。

これは、自分たちが安全に登下校したり、遊びに行ったりするために、自分たちで校区内を歩いて、自分たちの気づきを記入した『地域安全マップ』です。

きっかけは「校長先生や担任の先生に波多津小学校みんなのための安全マップを作ってみませんかと言われました」と話す子どもたち。最初は、どうして作ったらいいかわからなかったのですが、インターネットで調べたり、ほかの学校のことを参考に

しながら作り始めました。

校区内をよく調べて、きれいで、わかりやすいマップを作ろうと考えた子どもたちは、3人から4人のグループにわかれ、各方面を調査。写真は担任の長野洋之先生の担当でした。そして1月20日の計画から約1か月をかけて『地域安全マップ』が完成しました。

3月1日の波多津町子ども見守り隊発足式で、子どもたちが作った『地域安全マップ』の発表がありました。

Report 2

自分の身は自分で守る ～波多津小学校～



子どもたちが危険だ と思う気持ちを持つ

「学校のみんなが安全マップで危険な場所を確認し、安全に登下校してほしい」と話す子どもたち。安全マップには危険な場所を自分たちが気づいたことも記入してあります。

自分たちで作ることによって、自分で危険を回避する気持ちを持つ。「自分の身は自分で守る」を子どもたちに自覚させる自己防衛の学習となっています。

自分のため、みんなの ために活用してほしい

学校のみんなもですが、今度入学する1年生にもしつかり覚えて活用してほしい。みんなが元気に安全に学校へ通えるようにと願っています。自分も危険な場所は走って通るとか気を付けています。



波多雅斗くん



安全マップ作成中



Report

3

できる部分で参加する

～期限のない取り組み

無理なく続けられるために～



立花パトロール隊 松尾武久さん
犬のアズキ隊員(左)とレオ隊員(右)

「5年ほど前から、朝と晩の1時間ほど毎日犬の散歩をしています。雨が降っても雪が降っても家族の一員である犬のため、自分の健康のための日課となりました」と話す松尾さん。最近では犬のおじちゃんとして子どもたちとも顔見知りになり、あいさつをかわしています。

松尾さんは、昭和58年から現在まで少年補導員をしている関係上、防犯の意識、特に子どもたちへの思いは強く、毎日の犬の散歩は、地域の防犯を意識したパトロールとして生活の一部になっていました。

「立花パトロール隊が発足して、地域の皆さんの防犯意識が高くなってきました。たくさんの人たちが参加して、地域の子どもたちと顔見知りになり、みんな子どもたちを守ってやれたらと思っています。また、これは、期限のない長期的な取り組みですから、一人ひとり無理なく自分ができる時間帯で続けていかなければ継続できないとも感じていません。実際、自分も仕事があるときは、暗くなつてから町内をまわっています。暗い中で、中学生に出会うこともありますが、犬を連れていると子どもたちも安心して見たいです」と松尾さん。地域の安全と犬の運動、自分の健康がいっしょにできる取り組み『犬の散歩防犯パトロール』は松尾さんの毎日の日課として今日も行われています。

Report

4

安全・安心な地域を

～犯罪から地域を守ること それは、子どもたちを守ることでもある～



浦ノ崎駐在所 巡査部長
原 英巳さん

「平成16年、県内に防犯を目的とした自主パトロール隊が発足しました。その当時、伊万里市には自主パトロール隊はなく、何とかできないものかと考えていました」と当時を語る原さん。

ある時、山代西小学校のグラウンドに集まっている4～5人のグループを発見。何をしているのか話を聞くと、健康のために町内を歩いているグループでした。早速、自主パトロールの趣旨を話し、散歩コースを子どもたちの下校するコースにしてもらえることになりました。それから1か月、散歩しているグループにお願いしているうちに5グループ20人が集まってきました。そして、平成16年10月、地区の名前から西ノ谷パトロール隊が発足したのです。

このパトロール隊は、危険箇所の確認や不審者の発見など、地域の安全・安心のため犯罪・事故・災害の被害から未然に防止することを目的としています。もちろん子どもたちの見守りもその活動の一つです。

パトロールを継続することは不審者に入り込めない雰囲気をつくり出す。できるだけ無理をせず、自分ができる時に、その地域に合った方法でやっていくことが大事です。

今回、伊万里市全域で子ども見守り隊が発足しましたが、子どもたちを守るパトロールは、犯罪から地域を守るパトロールでもあるのです。



はじまります！ 介護予防サービス

(平成18年4月 介護保険法改正により)



★どんな介護予防サービスがはじまるの？

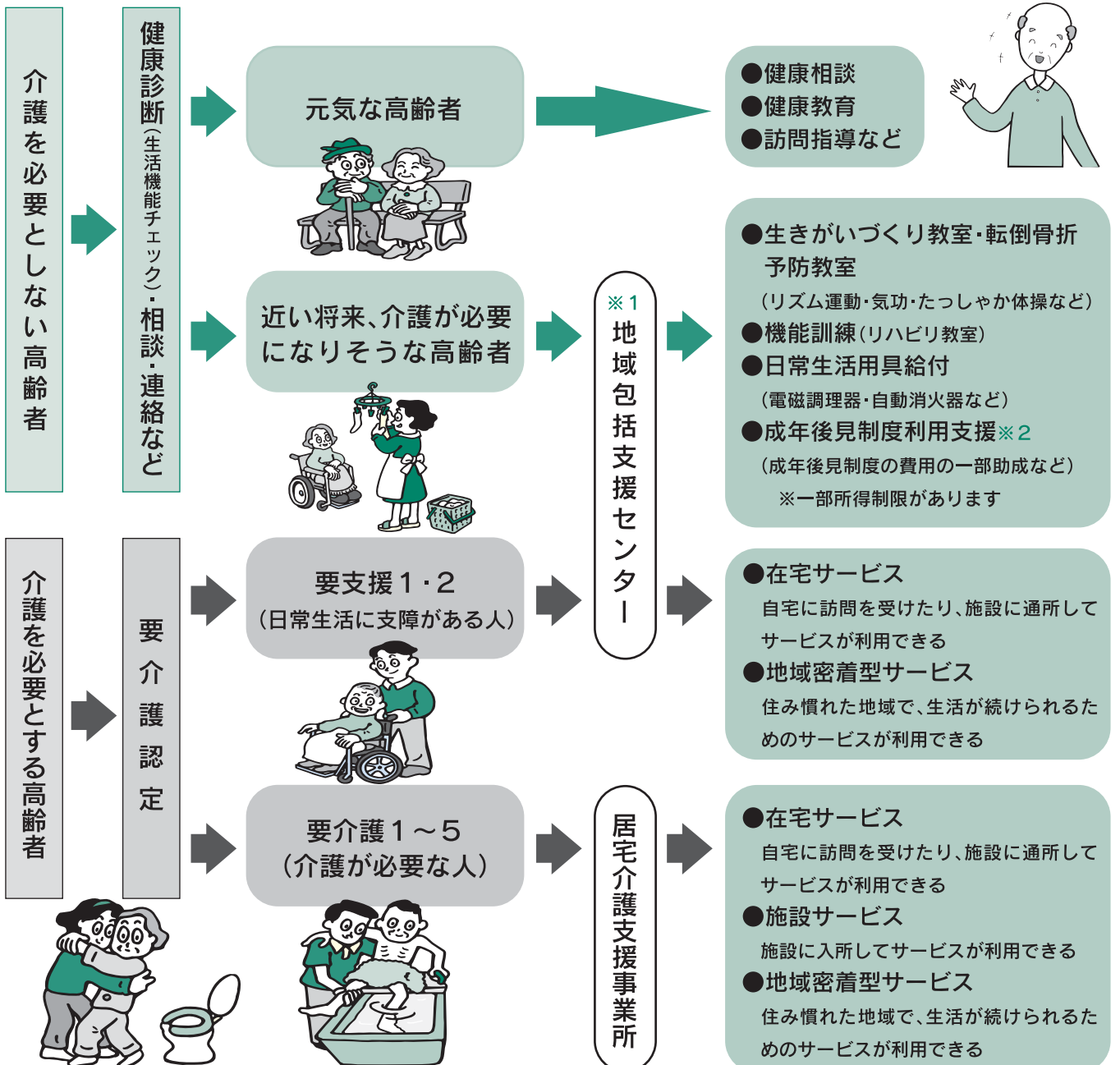
【いままでは…】

日常生活に支障があったり、介護されなければ生活ができなと見込まれた『介護を必要とする高齢者』に対する介護サービスしかありませんでした。

改正

【これからは…】

新たに『介護を必要としない高齢者』や『介護を必要とする高齢者』の生活機能の低下や現在の身体状態より悪化しないように、自分らしい生活を実現できるように『介護予防サービス』が充実しました。



※1 地域包括支援センターとは…

平成18年4月からは、保健師・社会福祉士・主任ケアマネジャーが中心となって、介護予防に関するマネジメントをはじめとする、高齢者への総合的な支援を行います。

- 介護予防サービスを受けるための支援
- 高齢者や家族に対する総合的な相談・支援
- 高齢者に対する虐待の早期発見・防止 などを行います

ご相談ください！

介護や支援が必要になりそうになったら、連携して対応をします。

保健師

社会
福祉士

主任ケア
マネジャー

※2 成年後見制度とは…

認知症などにより、適切な判断をすることが難しくなった高齢者を不利益から守るため、代理人を選任し、本人に代わって契約の締結や財産管理を行う制度です。



平成18年度から 介護保険料が改定 されました

ポイント1 少ない収入の人に配慮し、保険料段階が細分化されました(第2段階の創設)

ポイント2 遺族・障害年金も特別徴収(年金天引き)の対象になりました

保険料段階	対 象 者	保険料／年額
第1段階	本人および世帯全員が市民税非課税であって、老齢福祉年金の受給者 生活保護の受給者	29,400円
第2段階	本人および世帯全員が 本人の合計所得金額 +課税年金収入額が80万円以下の人	29,400円
第3段階	市民税非課税 第2段階で上記に該当しない人	44,100円
第4段階	本人が市民税非課税(世帯内に市民税課税者がいる場合)	58,800円
第5段階	本人が市民税非課税で、合計所得が200万円未満の人	73,500円
第6段階	本人が市民税非課税で、合計所得が200万円以上の人	88,200円

市民部 長寿社会課

- 介護サービスに関すること
介護給付係 ☎2154
- 介護認定・地域包括支援センターに関すること
高齢福祉・介護認定係
☎2155



◆4月1日から導入されます！

『福祉用具販売への指定業者制度』

※指定された業者以外からの購入は、給付の対象になりませんのでご注意ください。

◆地域密着型サービス事業所の
指定申請を受け付けします

※詳しくは、市のホームページをご覧ください
左記までお問い合わせください

Q1 使用済み乾電池はどの袋に分別するのですか？

A 伊万里市は乾電池リサイクルに取り組んでいます。回収ボックスを市役所生活環境課、各町公民館、小中学校に設けています。なお、事業所の乾電池は、産業廃棄物のため回収ボックスには出せません。



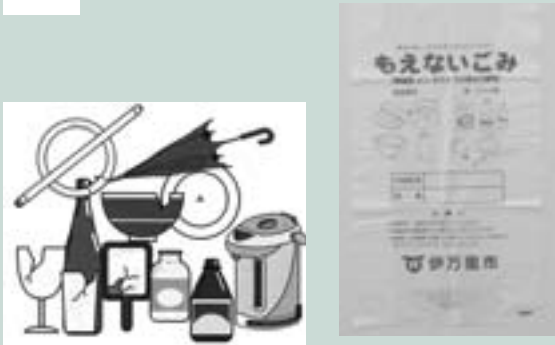
ごみの出し方Q&A

日ごろより、市民の皆さんにはごみの減量・分別にご協力いただきありがとうございます。今回は、ごみの出し方で、よくお尋ねのある項目についてご説明いたします。

◆問合先 生活環境課 リサイクル推進係 (☎232145)

Q3 電気ポット、ラジカセ、掃除機などの小型家電製品はプラスチックと金属でできています。どの袋に分別するのですか？

A 赤文字の『ビン類・ガラス類・陶磁器・複合素材』用の袋です。



赤ごみ袋 (10枚1組)
■ 中330円
■ 小220円

燃える素材と燃えない素材が混ざっている“複合素材”は、環境センターで分解してごみの種類を分けています。赤文字の袋に入らない大きさのものは『粗大ごみ』としてステッカーを貼って、指定の場所に排出してください。

粗大ごみステッカー



ステッカー 1枚
■ 300円
(色は黄色です)

伊万里市

Q2 家電製品の梱包で使われるクッション材や、発泡スチロールの箱はどの袋に分別するのですか？

A 青文字の『燃えるごみ』用です。



青ごみ袋 (10枚1組)
■ 大400円
■ 中300円
■ 小200円

誤ってだいたい色の袋に混ざって排出されていることがあります。だいたい色の袋は『食品用の発泡スチロールトレイ』用です。トレイは、ビデオカセットのケースなどにリサイクルされています。食品用トレイとクッション材とは材質が異なります。

【分別例】

■燃えるごみ用 (青文字袋)

発泡スチロール製のクッション材、魚箱、納豆・しめじの容器、卵パック、カップ麺の容器、電子レンジ対応の容器

■発泡スチロールトレイ用 (だいたい色袋)

食品用の発泡スチロールトレイ (色、柄つきでも可)
※つまようじが簡単にささるもの

Q4

家の大掃除をして、ごみが多量にできました。直接処理施設へ持って行きたいのですが、施設はどこにあるのですか？

A

ごみの処理施設である『伊万里市環境センター』は、黒川町立目地区にあります。伊万里商業高校近くの脇田交差点から大平山公園に向かう途中です。途中には標識があります。

伊万里市環境センター (☎⑦1110)

開所日と開所時間	●月曜日から土曜日(祝日を含む)、第一日曜日 ●8時30分から16時30分まで (正午から13時までを除く)
料金	従量制で料金計算をいたします。 100kgまで250円。 50kg増すごとに125円加算。 (市の指定袋での搬入の場合は、無料)
お願いと注意	環境センターでは、ごみの種類ごとにおろす場所が異なりますので、事前にごみの分別をお願いします。 なお、家庭からのごみであってもタイヤ、バッテリー、建築廃材などの処理困難物や特定家電品(テレビ・冷蔵庫・冷凍庫・洗濯機・エアコン)などセンターで受入れできないものもあります。



伊万里市環境センター

④到着



③あと800M



②中間点

脇田交差点から3.5km地点(岩立バス停付近)



脇田交差点から環境センターまでの道のり
■約7km
■約10分

①出発

スプレー缶やガス缶の出し方のお願い

ガスが残ったままだと破裂事故の原因となり大変危険です。中身を使いきり、必ず火の気のないところで缶に釘などで穴をあけて、ガス抜きをして出してください。

詳しいごみの分別のしかたは、市配布の『ごみの分別と出し方』のチラシをご確認ください。

※チラシは生活環境課で配布しています



家庭でできる! 省エネルギーと地球温暖化防止対策

地球温暖化を防止するために、家庭でできる取り組みを紹介します。皆さん、まずはできることから始めてみましょう。



問合せ先 生活環境課 (☎⑦2144)

◆洗い物をするとき、給湯器の設定温度はできるだけ低くしましょう

●水温20℃、お湯65リットルを使用して洗い物をする
給湯器の温度設定を40℃から38℃にした場合の省エネ効果は……年間約17.3kgのCO₂の削減
年間約1,300円の節約

■(財)省エネルギーセンターホームページの『家庭の省エネ』を参考に作成

『農業経営基盤強化の促進に関する基本的な構想』案 に対する
ご意見をお寄せください

ご意見をお寄せください

農業・農村における担い手の減少や高齢化、遊休・耕作放棄地の増加など、担い手や農地利用をめぐる状況が大きく変化する中で、構造改革の推進による農業・農村の再構築が課題となっており、国では新たな『食料・農業・農村基本計画』が策定されました。

従来は全農家を対象としたものでしたが、新たに策定された基本計画では認定農業者や農業生産法人を対象として施策を実施し、構造改革を加速化するように方向転換されました。

これに伴い、自らの地域の将来の農業のあるべき姿についてそのビジョンを描き、今後の当該地域の農政を推進する目標として策定しております『農業経営基盤強化の促進に関する基本的な構想』について、その見直し義務付け

られています。

今後、他産業従事者並みの年間総労働時間と、地域の他産業従事者並みの生涯所得に相当する年間農業所得を確保することができるような効率的かつ安定的な農業経営体

（認定農業者・農業生産法人）を育成していくため、この案を公表し皆さんのご意見を参考に、伊万里市の基幹産業であります農業の振興を図りますので、皆さんの意見を募集します。

市民意見提出手続制度案内

- 意見募集期間 4月1日（土）～4月21日（金）
- 公表する案および資料
農業経営基盤強化の促進に関する基本的な構想案
※広報では、資料が多量であるため概要のみを掲載しています
- 案の公表先・入手先
 - ①農業振興課または情報広報課市民サービス係（1F）
 - ②各町の公民館または市民図書館
 - ③市のホームページ <http://www.city.imari.saga.jp/>
- 意見の提出方法
意見は、住所、氏名（または団体名）を明記の上、次のいずれかの方法により提出してください。なお、お寄せいただいた意見については、その概要と市の考え方を市のホームページなどで公表します
- ①電子メール nougousinkou@city.imari.lg.jp
- ②郵便 〒848-8501 伊万里市立花町1355番地1 伊万里市役所 農業振興課 宛
- ③直接提出 書面を持参される人は 案の公表先①または②へ提出してください
- ④ファックス 0955-232474
- 問合せ先 農業振興課（☎2557）

『農業経営基盤強化の促進に関する基本的な構想』案の概要

- 第1 農業経営基盤の強化の促進に関する目標
- 第2 農業経営の規模、生産方式、経営管理の方法、農業従事の態様等に関する営農の類型ごとの効率的かつ安定的な農業経営の指標
 - 個別経営体 ●組織経営体
- 第3 効率的かつ安定的な農業経営を営むものに対する農用地の利用の集積に関する目標
- 第4 農業経営基盤強化促進事業に関する事項
 - 1) 利用権設定等促進事業に関する事項
 - 2) 農地保有合理化事業の実施の促進に関する事項
 - 3) 農用地利用改善事業の実施の単位として適当であると認められる区域の基準その他農用地利用改善事業の実施の基準に関する事項
 - 4) 農業協同組合が行う農作業の委託のあっせんの促進その他の委託を受けて行う農作業の実施の促進に関する事項
 - 5) 農業経営の改善を図るために必要な農業従事者の養成及び確保の促進に関する事項
 - 6) その他農業経営基盤強化促進事業の実施に関し必要な事項
- 第5 遊休農地の農業上の利用の増進に関する事項
- 第6 特定法人貸付事業に関する事項
- 第7 市町村の全部又は一部を事業の実施地区として農地保有合理化事業を行う法人に関する事項
- 第8 その他



進出協定を締結

株式会社ゼネシス（本社：兵庫県明石市） 七ツ島工業団地に進出

佐賀大学と共同で海洋温度差発電装置などを研究・開発する株式会社ゼネシス（里見公直代表取締役社長）が、黒川町塩屋の七ツ島工業団地に

研究開発センターと実用化に必要なプレート式熱交換器などの製造工場を建設することが決まり、3月15日、ホテルニューオータニ佐賀（佐賀市）



で、佐賀県と伊万里市と進出協定を締結しました。

株式会社ゼネシスは、兵庫県明石市に本社を持ち、佐賀大学で研究開発された海洋温度差発電技術の専用実施権を取得し、環境に優しいこの技術の実用化に向けた研究開発を行っています。

同団地への進出は、海洋温度差発電の中核的施設である佐賀大学海洋エネルギー研究センターが近くに



古川知事と塚部市長と握手を交わすゼネシス里見社長(写真中央)

ることや、県が実施している七ツ島工業団地のリース制度（1年間1坪当たり100円）を利用することで実現したものです。

新設する研究開発センターなどの規模は、用地4万坪^{1坪＝100㎡}に研究棟・製造棟など5800坪^{1坪＝100㎡}を建設するものです。建設は来年1月から着工し、投資額は18億円を予定。平成20年11月の操業開始をめざしています。

また、従業員は、県内から当初10人を雇用し、最終的には18人の雇用が計画されています。

締結式で、里見社長は「海洋温度差発電に対する理解が進んでいる地で、スタートできることは感慨深く、世界に向けて羽ばたきたい」と話しました。

伊万里市民賞創設

第1号を受賞した 古竹隆幸さん



市は、新しく「伊万里市民賞」を創設し、3月16日、第1号として全国肉用牛枝肉共励会で九州で初めて最高位の名誉賞に輝いた黒川町立目の古竹隆幸さんに、伊万里焼の陶板をはめ込んだ記念のタテを贈りました。

この「伊万里市民賞」は、スポーツや文化、産業などの分野で優秀な成績を収め、市民の模範となったことを顕彰し、飛躍をさらに期待するという目的で創設したものです。今までの制度には、「名誉市民称号」や「市政功労者・善行者表彰」などがありますが、全国大会での優勝者などで市の名声を著しく高めた者とその都度表彰する仕組みがありませんでした。

従事年数や市政貢献度にはとらわれず、努力次第で市民だれもが受賞できる賞であり、助役を委員長に文化連盟や体協、商工会議所などの代表でつくる委員会が審査し、市長が決定したものです。表彰式で塚部市長が「市の名声を全国に広げてもらった。おめでとう」と賞を手渡すと古竹さんは「今後も生産や販売を通して伊万里の名声を高めていきたい」と話していました。



自然と共存する総合公園

『いまり夢みさき公園』 一部開園

■4月から一部開園

4月1日から本市でははじめての総合公園である黒川町福田の伊万里ファミリパーク（愛称・いまり夢みさき公園）が一部開園します。この公園は、自然と共存する環境に配慮した公園整備を視点に



海が見える絶景の公園でグラウンドゴルフを楽しむ皆さん

伊万里市は、市民にとって『住みたいまち』、訪れる人にとって『行きたいまち』となる魅力ある伊万里市を市民の皆さんとともに創りあげたいと考えています。

このコーナーでは、伊万里市の魅力や新しい魅力となる事業などを紹介します。

一部開園

豊かな自然環境の中で、世代を超えてふれあいができ『健康づくりと楽しさのある交流拠点』として整備されたものです。公園区域27・6畝のうち5.4畝が開園します。

■3月21日に開園式

開園に先立つ3月21日に開園式が行われ、関係者や市民など約130人が出席し、新しい公園の開園を祝いました。

式では、塚部市長が「市内外からたくさんの方が訪れ、愛され親しまれる公園となつてほしい」とあいさつ。その後、場所を移動してテープカットや地元の園児によるくす玉割りが行われました。

『いまり夢みさき公園』概要

- 1) 公園面積 27.6ha（うち5.4ha開園）
 - 2) 施設概要（開園部分）
 - ・多目的芝生広場『鷺が原』1.1ha【イベント等】
 - ・緑地広場『花の谷』0.3ha【季節の花等】
 - ・遊具広場『竹の谷』1.0ha【大型遊具等】
 - ・緑陰駐車場 291台
 - ・管理棟（パークセンター）506㎡
- 問合先 都市開発課 ☎23 2476

■一足先に公園を満喫

式が終了すると地元浮立や物産展が開かれ、黒川・波多津町の4園児により、遊具の試乗が行われました。

また、小雨が降る中グラウンドゴルフ大会も行われ、たくさんの方が一足先に公園を満喫しました。



JR大川野駅舎跡地に地域密着型施設『眉山ふるさと館』落成！



本館には、小会議や打ち合わせができる多目的室や文化的資料の展示ができる展示室などがあります。



平成13年9月に老朽化のため取り壊された、JR大川野駅跡地に3月18日、『眉山ふるさと館』が落成しました。

この『眉山ふるさと館』は、市の東の玄関口であるJR大川野駅構内に、コミュニティの場を整備し、石炭産業の歴史や特産品の梨など地域資源を活用した、地域の観光振興や活性化を図り、あわせてJRの利用促進を図る目的で、市が約1920万円をかけて建設しました。

施設は、木造鋼板葺平屋建ての本館に駐輪場を併設

今後施設の運営は、地域密着型施設ということで、地域住民で構成する『大川町コミュニティ運営委員会』が指定管理者となり行われ、地域の皆さんに親しまれる施設として活用されます。





大坪地区 青少年健全育成大会

自信と誇りを持たせ 心豊かな子どもを育む

『心豊かな子どもを育む』をテーマに、2月26日、大坪公民館で青少年健全育成大会が開催されました。

これは、次世代を担う青少年が、心身ともに健やかに育つことを願って様々な取り組みを行っているもので、大坪地区青少年育成町民会議が毎年開催しているものです。

今回は、長年にわたり、発達心理学、応用心理学、児童心理学に取り組まれている横山正幸さんが『心と体の健やかな子どもを育むために』と

題して講演を行いました。

横山さんは「子どもたちが様々な誘惑に負けず、誇りを持ってきちんと自分を正し、自分を大切にしたい生き方ができるようになるためには、自分に対して自信と誇りを持つことが大切です。そのためには、毎日の生活の中で自分でしっかりと睡眠や食事をとること。その大切さを認識すること。また、集団で遊ぶことや手伝い体験、ボランティア体験などの機会を与え、そのなかで仲間から認められることや大人は子どもたちの良さや伸びを積極的にほめたり、認めたりしてやることなど、毎日の生活の積みあがが自信と誇りにつながるのです」と話しました。

図書館めばえの日

ぜんざいを食べて 図書館誕生を祝おう

2月26日、市民図書館で『図書館めばえの日』の催しとして、会場に集まった人たちにぜんざいが振る舞われました。この『図書館めばえの日』は、図書館の起工式が行

われた平成6年2月26日、整地されただけの建設用地に『図書館づくりをすすめる会』の呼びかけで市民200人が集まって、その時にぜんざいを食べながら「図書館が新しく誕生しようとするこの日を、これからも毎年お祝いしていこう」と提案されたのがきっかけで始まりました。今年もたくさんの人たちが図書館の誕生をお祝いしました。

郷土の文化財

伊万里市の文化財⑬

前田家住宅

市内唯一の国登録有形文化財
22世紀に残す佐賀県遺産

前田家住宅は立花町西円蔵寺にあります。前田家は江戸時代に代々、大庄屋として伊万里郷を治めました。屋敷地は南北に細長く、約千坪もあります。

そのほぼ中央の主屋は、江戸時代後期の天明四年(1784)ごろに建てられました。南を正面としています。木造平屋建てで建築面積約291平方メートル、県内でも最大の民家建築です。屋根は茅葺で、県内に特徴的な『くど造り』民家が最も発達した姿とされます。

平成15年度から大坪公民館を活動拠点にする、大坪塾のみなさんが所蔵品の調査を行い、所有者や管理者の方も献身的に建物や庭の手入れをしてこられました。

その成果が認められたのか、昨年11月18日に『22世紀に残す佐賀県遺産』の一つにも認定されました。



みんなの

広場

3.5



手作り凧 大空高く舞いあがれ！

『第5回西九州伊万里凧あげ大会』がイマリンビーチでありました。これまで天候不順に悩まされたこの大会も、今年から開催を3月に変更。この日は、穏やかな曇り空で絶好の凧あげ日和となり、親子連れなど約400人が参加しました。大会では、30分でできる凧作り教室や自作の凧の競技などが行われ、子どもからお年寄りまで大空高く凧を舞いあげていました。また、伊万里商業の甲子園出場を祝う凧もあげられました。

3.2



峯 望くん 藤 雄大くん
前田元気くん 山田大貴くん 前田将宏くん

二里小学校の5人が善行表彰を受賞

下校中、用水路に落ちてけがをしていた老人を人命救助したとして、二里小学校の児童5人が善行児童生徒表彰（県教育長表彰）を受賞しました。この日5人は受賞報告に市長を訪問。市長からも迅速な対応で老人が一命を取り留めた行動をほめられていました。

3.19



駅前広場の春まつりで元気なまちを！

市民グループ手づくりの祭り『やよいまつり』が、伊万里駅前公園でありました。当日は、エイサーやヨサコイなどの演舞が披露されるなか、農産物屋台村や牛汁の元気鍋が無料で振る舞われ、訪れたたくさんの人は、伊万里の元気と味を楽しんでいました。

伊万里牛入り『元気鍋』で激励会！

伊万里商業高校野球部と女子ホッケー部の全国大会出場を激励しようと、壮行会の後、選手や在校生などに伊万里牛入り元気鍋が振る舞われました。これは市の呼びかけに、JAやボランティア団体などが協力して行われ、選手たちは「最高です」と話していました。



3.16

2.24



『田んぼの学校』閉校式で学習発表

大川内小学校の5年生20人が1年間取り組んだ『田んぼの学校』の閉校式が行われました。児童たちは、これまで体験したことをみんなに知ってもらいたいと、観察記録やお米1粒1粒の大切さなど、各活動ごとに学習体験を壁新聞にまとめ発表しました。

2.25



春の訪れを感じ『梅まつりを満喫』

木須町の藤ノ尾梅園で『第3回伊万里梅まつり』がありました。訪れた人たちは、西九州一の大梅園一面に咲き始めた白い梅の花を満喫。また、ほのかに梅の花の香り漂う園内では、梅農家の皆さんが作る梅うどんや梅ジュースなど、おいしい料理に満足の様子でした。

2.18



山代の川をきれいに！泥だんご大作戦

地元の川をきれいにしようと、浄化作用がある微生物を混ぜ込んだ、泥だんご作りが山代公民館でありました。子どもたちや住民グループなどで約3700個の泥だんごが作られ、3月4日に町内の川に投げ入れられました。この泥だんごの浄化効果は、1年ほど持続するそうです。

旬のアスパラ料理13品を堪能！

『アスパラといちご』をテーマに畑の中のレストランが開催され、市内外から29人が参加しました。JAアスパラ部会が作ったランチでは、旬なアスパラ料理が13品と盛りだくさん。参加者は豊富なメニューにびっくりしながら、ヘルシー料理を堪能しました。

3.15



軽可搬消防ポンプ交付式

いざというときは
婦人防火クラブも出動！

春の火災予防運動初日の3月1日、女性一日消防官の任命や防火作文・消防スケッチの表彰とともに、婦人防火クラブへ軽可搬消防ポンプの交付式が消防本部で行われました。

この軽可搬消防ポンプは、財団法人日本消防協会から助成を受け購入したもので、下古賀地区と川内野地区の婦人防火クラブへ交付されました。交付式終了後、同クラブの皆さんは器具の取り扱いと放水の訓練を受けました。

今後、地域における初期消火活動の向上と、火災予防の普及が期待されます。

3.1

防火作文・消防スケッチの表彰



軽可搬消防ポンプを使った放水訓練



ほがらがが ページ

市内の全保育園で地産地消の給食



『黒米だご汁』おいしかったよ！



だご汁おいしいヨ！

3月13日、市内19の保育園で、伊万里産の黒米の粉を使った『黒米だご汁』が給食にだされました。

これは、伊万里の食を豊かに実行委員会（会長・中井仁一郎）が行う、地産地消の取り組みの一つで、実行委員会から黒米の粉と作り方のレシピが市内全園に配られました。久原保育園では、給食の前



ぜんぶ食べたよ！（久原保育園）

に先生から黒米についての説明があり、園児たちは「おもちみたいでおいしい、また食べたい」と言っており、『黒米だご汁』を喜んで食べていました。なお、3月中に、残りの保育園でも給食にだされました。

スタミナ焼肉オリエンテーリング

自然の中で春を感じながら楽しく焼肉

今年で13回目となる春の恒例行事『スタミナ焼肉オリエンテーリング』が3月12日、国見台運動公園から腰岳千畳敷をゴールとする約4キロのコースで行われました。

これは、自然の中での体験を通して、郷土への愛着心を育み、仲間づくりをすすめるべく毎年開催されています。

この日は、朝から小雨が降る肌寒い天気にもかかわらず、親子連れなど47組215人が元気に参加し、7つのチェックポイントをクリアしながらゴールをめざしました。

チェックポイントでは、肉や野菜など焼肉の材料を獲得するため、丸太切りや重量当てゲーム、腰岳クイズなどに挑戦。参加者たちは、オリエンテーリングと春の散策を楽しみながらゴールし、獲得した材料でおいしい焼肉を味わいました。



腰岳クイズに挑戦
(第1チェックポイント)



雨もあがり千畳敷で楽しく焼肉

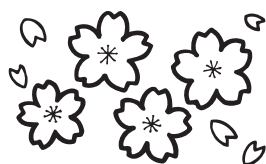


1位(約90分)でゴールした
大坪小5年2組のグループ

四季の詩

花に酔い流れに心癒しけり
大川内町福野 黒髪 和代

色の差の小さくなり行く一時に棚田の面は
赤紫に変はる
松島町 村田 昭典



皆さん、調子は どうですか？

市民病院の医師やスタッフが、皆さんの健康管理に役立つ情報を紹介するコーナーです。

今日の担当は、
栄養給食 吉原美保さんです。

市民病院 (☎ 4121)

今月は、「塩分控えめの食習慣」についてお知らせします。塩分をとりすぎると血圧を高くし、動脈硬化や胃潰瘍、消化器系のがんを引き起こす原因になります。日ごろの食生活を見直し、減塩を心がけましょう。



塩分控えめの食習慣を！

日本人の食塩摂取量をみると、どの年代も塩分過多の状態です。健康な人でも1日に10g以下を目標にしてください。高血圧、心疾患のある人は医師から指示された塩分量（一般に7g以下）を守りましょう。

■減塩を上手に行うポイント

①漬け物・汁物の量に 気をつけましょう

塩分の多い漬け物や汁物は、食べる回数と量を減らしましょう。漬け物は浅漬けか塩出ししたものになります。汁物は野菜などの具の多いものにすれば、1回にとる汁の量が少なくなります。また、麺類を食べるときは、

汁は残すようにします。塩分計などを用いて、自分の味を確認するのも良いでしょう。

②天然だしを利用しましょう

かつお節・昆布・煮干し・椎茸など、天然のだしのみを効かせて調理すると、低塩でもおいしく仕上がります。

③『かけて食べる』より 『つけて食べる』

しょうゆやソースなどは、かけて食べるより、つけて食べたほうが塩分の摂取量が少なくて済みます。

④酸味や香辛料、香味野菜を 利用しましょう

レモン、かぼすなどの柑橘類や酢などを、和え物や焼き物に上手に使って、献立の味

付けに変化をつけると、塩分を減らすことができます。香辛料（わさび、唐辛子、カレー粉など）も塩分調節の強い味方です。また、香味野菜（しょうが、ねぎなど）を加えると、薄味のメニューに変化もつきます。

⑤油の味を利用しましょう

揚げ物や油炒めなど、油の味を利用したり、胡麻油やオリーブオイルを、食べる前に少しかけることで風味が増しおいしく食べられます。

⑥食べ過ぎないように！

せっかくの薄味の料理でも、たくさん食べれば塩分量もカロリーも多くなります。食べ過ぎないように気をつけましょう。

わが家の

アルバム

かねたけ だいち 金武 大地くん (2歳) (9か月)



- ★孝健・直子さんの長男
- ★大川内町大川内山

おかあさんからひとこと



最近のお気に入りはおカブト虫とクワガタのおもちや。いつも持ち歩いてみんなに自慢するんだ！動物も大好きで、本やビデオで勉強して、いろんな動物の名前が言えるよ。でも、まだ本物を見たことがないから、動物園に行くのを楽しみにしているんだ！

元気な赤ちゃんに振りまわされる毎日。いろんな出来事に幸せを感じています。これからの成長もとても楽しみですよ！

ほほえ美さん

ふくだ しょうこ 福田 祥子さん(27歳)



- ★大坪町栄町
- ★おとめ座・A型

- ★お仕事は
いび整形外科に勤めて7年目になります。いつも患者さんたちと楽しくお話しして仕事をしています。
- ★趣味は
音楽鑑賞や映画鑑賞することと、友だちと一緒に飲み会に行くことです。お酒を飲む雰囲気が好きで、たまにカクテルを飲み過ぎることもあるんですよ。
- ★休日の過ごし方は
愛犬ベリーと散歩して日々癒されています。
- ★やってみたいこと
来年の冬こそはスノボをやってみたいですね。



伊万里湾大橋球技場落成

絶好の景観と最高のゲーム



伊万里商業と伊万里高校のオープニングゲーム

第24回全国高等学校女子ソフトボール選抜大会を前に伊万里湾大橋球技場が完成し、3月4日、落成式が行われました。会場には関係者や市民など約70人が集まり、テープカットやオープニングゲームとして伊万里商業と伊万里高校とのソフトボールの親善試合が行われました。

同球技場は、総面積2700平方メートルで、ソフトボール場では2面、サッカー場では1面など多目的に利用が可能です。また、駐車場は200台が収容可能。昨年の8月に着



伊万里湾大橋をバックにテープカット

工し、総事業費約1億2000万円をかけて完成しました。同球技場では、3月19日から第24回全国高等学校女子ソフトボール選抜大会の22試合が行われ、絶好の景観のなか、すばらしい試合が繰り広げられました。(関係記事24ページ)

4月の町民スポーツ

- 23日(日)
- 黒川町民体育祭
9時開会 黒川小学校
 - 西田旗争奪
スローピッチソフトボール大会
8時半開会 東山代運動広場

4月の市民スポーツ

- 2日(日)～
- 市長旗争奪
ソフトボール春季選手権大会
8時半開会 国見台球技場
伊万里湾大橋球技場
 - 16日(日)
 - 市グラウンドゴルフ協会会長杯大会
8時半開会
国見台球技場・陸上競技場
 - 市職域クラブ卓球大会
9時開会 国見台体育館
 - 23日(日)
 - 市内バドミントンダブルス
選手権大会
9時開会 国見台体育館
 - 30日(日)～
 - 市長旗争奪伊万里地区
高等学校野球春季大会
9時開会 国見台野球場
 - 5月3日(水)
 - 国見台陸上競技選手権大会
9時20分開会
国見台陸上競技場

啓成中学校屋外運動場 夜間照明施設が完成

- ▶ 供用開始 3月1日(水)
- ▶ 使用時間 日没～21:30
- ▶ 使用料 30分 750円
- ▶ 施設利用に関する問合先

伊万里公民館 (☎239988)



第7回 インディアカ 交流大会

優勝 東山代B

- ▶ 期 日 2月19日(日)
- ▶ 会 場 東陵中学校体育館
- ▶ 出場者 19チーム 101人

予選リーグの第1位同士がAクラスとして決勝リーグを行います。同様に2位・3位をB・Cクラスとしています。

〔一般の部〕

■ Aクラス

▼優勝 東山代B

▼準優勝 東山代A

▼3位 松浦ゆたか1ず

■ Bクラス

▼優勝 山代C

▼準優勝 山代B

■ Cクラス

▼優勝 山代B

〔初心者の部〕

■ Aクラス

▼優勝 仲良しこよし

▼準優勝 みなみインディーズB

■ Bクラス

▼優勝 松浦18'S

▼準優勝

■ Cクラス

▼優勝 すすすき

第46回郡市対抗県内一周駅伝大会

伊万里市チーム 惜しくも総合2位



伊万里市民センターから再スタート

早春の肥前路を駆け抜ける『第46回郡市対抗県内一周駅伝大会』が2月17日から19日まで行われました。

昨年の初優勝に続き、連覇をめざした伊万里市チームは後半の追い上げも及ばず、惜しくも2位でした。

1日目は、基山から嬉野までの11区間、途中、選手の体調不良でペースダウンするアクシデントがありながらも2区の北村選手など4人が区間賞を獲得。首位の佐賀市に4分47秒差でたすきをつなぎま

した。

2日目は、嬉野から唐津までの13区間、首位の佐賀市に2日間の累計で5分55秒差と差がひらいてのゴール。

最終日は、唐津から佐賀までの10区間、途中、累計で首位との差を1分30秒差までに追い上げましたが、最終的に1分55秒及ばず、総合成績で2位となりました。



2つの区間新を記録した北村弘樹選手

【成績】

総合順位		記録
1	佐賀市	15時間50分15秒
2	伊万里	15時間52分13秒
3	杵島	15時間59分36秒
4	唐津・玄海	16時間07分44秒
5	武雄	16時間08分56秒
6	神埼	16時間33分25秒
7	小城	16時間36分18秒
8	鳥栖	16時間40分49秒
9	鹿島	16時間56分30秒
10	藤津	17時間07分11秒
11	三養基	17時間32分25秒
12	佐賀郡	17時間33分10秒
13	西松浦	17時間37分38秒
14	多久	18時間16分02秒

【区間賞】

区間	選手名	記録
2区(9.0k)	北村弘樹	27分04秒 (区間新)
4区(9.6k)	松本慎市	30分56秒
5区(7.3k)	井手洋一	22分58秒
8区(8.1k)	古賀慶彦	25分51秒
12区(10.5k)	北村弘樹	32分10秒 (区間新)
19区(3.0k)	岩崎 瑛	9分25秒
26区(6.1k)	古賀慶彦	19分19秒
33区(5.3k)	坂口剛治	16分13秒

【各町対抗の部】

優勝	立花	2位	二里	3位	伊万里
----	----	----	----	----	-----

【ラージボールの部】

一般男子		一般女子	
優勝	下平悦也(大川内)	優勝	中尾文子(山代)
2位	高野政男(伊万里)	2位	橋口美和(二里)
3位	仲尾 淳(大川)	3位	古賀真澄(東山代)
3位	鈴木政義(伊万里)	3位	知北絵里子(大川内)
男子40歳以上		女子30歳以上	
優勝	福田隆博(立花)	優勝	辻 富士美(立花)
2位	仲尾安喜(大川)	2位	松尾三千子(大坪)
3位	大川内孝徳(二里)	3位	下平久美子(大川内)
3位	前田成利(立花)	3位	古賀里美(東山代)

各町対抗卓球大会 ラージボール大会

団体優勝 立花地区

- ▶ 期 日 3月12日(日)
- ▶ 会 場 国見台体育館
- ▶ 出場者 60人





弁 相手に善戦!



第78回
 選抜高等学校野球大会
 2006.3.23(木)
 伊万里商業 VS 智弁和歌山
 大会第一日 第3試合
 15時33分試合開始 観衆16,000人



アルプススタンドはICSの人文字で応援!



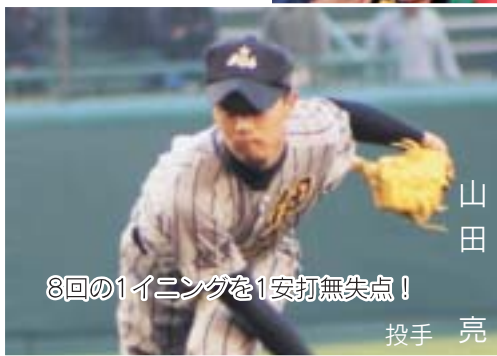
7回8安打4失点に抑える好投!!

多久島達也

投手・一塁手



ピンチもマウンドでチーム一丸!



8回の1イニングを1安打無失点!

山田 亮
投手



山口 龍希
遊撃手



田中 良輔
二塁手



中村 裕輔
二塁手



古田 晃大
一塁手



馬場 健太
主将 捕手



アルプススタンドは4,500人の大応援団



チームメートにエールを送る控え選手たち



伊万里商業 智

先発 多久島 強打智弁和歌山打線を



9回表4番山口恭平粘りのヒットで出塁！



梶原陽希 三塁コーチ



浅山陽介 一塁コーチ



山口恭平 右翼手



井手聖也 中堅手



堺聡匡 左翼手

子育て支援センターに遊びに来ませんか

① わくわく広場

対象：就園前の乳幼児とその保護者

※親子遊びの場です。詳しくは、下記までお問い合わせください

② 一時保育・休日保育を行っています

※事前に登録が必要です。詳しくは、下記までお問い合わせください

③ 『ぼっぼママのつどい』と『つくしんぼランド』は5月から行います

◆申込・問合せ先 子育て支援センター

(☎☎5197)

幻想的な癒しの空間 第3回観竹まつり

お知らせ

●日時 4月8日(土)
午後6時～(少雨決行)

●雨天の場合は4月9日(日)に延期になります

●会場 MR金武駅周辺有田川河川敷

●内容 二里町をなんとかしゅう会では『今年も三千の天使が舞い降りる』と題して、三千本の竹灯籠を有田川河川敷に並べ、幻想的な癒しの空間をつくりだします。ぜひご来場ください。

●問合せ先 二里公民館 (☎☎3024)



ぼしゅつ

男女共同参画の翼 団員を募集

●派遣先 オーストラリア

●派遣日程

10月下旬(7日間)

●募集人員 9人

●応募資格

▽県内に在住する人

▽4月1日現在で、おおむね50歳以下の男女

▽心身ともに健康で協調性に富み、海外での団体行動ができる人

▽帰国後、研修の成果を生かして男女共同参画社会づくりにための積極的な行動が行え、かつ自らが属する団体、グループなどにおいて中核的な立場での活動が行える人

●経費 参加費として一人当たりの経費(36万円程度)から県費負担金(経費の半額・18万円を限度)を差し引いた額

●募集期間 4月25日(火)～5月24日(水)

●問合せ先 (助)佐賀県女性と生涯学習財団

(☎0952260011)

春の全国交通安全運動 4月6日(木)～15日(土)

守ろう交通ルール 高めよう交通マナー

◆『新入学児童を交通事故から守る日』市内一斉キャンペーン

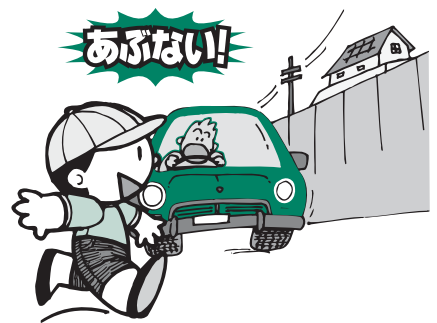
小学校に入学した新1年生にとっては、慣れない通学路を通ることや、友達が増え行動範囲が広がることで、交通事故にあう危険性が高まります。

そこで、伊万里市交通対策協議会では、新入学児童を交通事故から守るため、市民総参加の『新入学児童を交通事故から守る日』市内一斉キャンペーンを行います。

【通学指導】

▷日時 4月11日(火) 午前7時～7時50分
▷内容 ●道路の正しい歩き方 ●道路横断の方法 ●あいさつなどの声かけ指導を行います

※当日は、各小学校の通学路において、新入学生の保護者、各町の交通安全役員、交通安全指導員の皆さんにより、市内一斉に新1年生に対する通学指導が行われます。市民の皆さんのご参加をお願いします



【春の交通安全運動の重点】

- 自転車の安全利用の推進
- シートベルトとチャイルドシートの正しい着用の徹底
- 携帯電話等の使用等による交通事故防止
- 二輪車の安全利用の推進

【交通事故の発生状況】(2月28日現在:前年同期比)

- 人身事故 …………… 58件(-28)
- 死者 …………… 0人(-1)
- 傷者 …………… 91人(-16)
- 物損事故 …………… 167件(-18)
- 飲酒運転検挙者数 … 11人(+3)

4月の行事

市民センター ☎ 23911

30日(日) 福祉作業所にこくろふ開所一周年記念
JOHNNY COOL & WORKS
コンサート 開演15時
大人(中学生以上)500円
小人(小学生以下)200円
※当日は200円増しになります

市民図書館 ☎ 234646

29日(土) みどりの日は特別開館します
10:00~18:00

★映画上映会(無料)14:30~

9日(日)、19日(水)

一映「大地のうた」

★おはなしかい

毎週土曜日14:30~15:00

のほりがまのおへや

★おはなし012(赤ちゃんやちっちゃい子たち向け)

毎週木曜日11:00~、11:30~(1日2回)

のほりがまのおへや

市民相談

会場:市役所1階市民相談コーナー
時間:10時~15時 無料・秘密厳守

- ▶法律 (水) 12.26(弁護士)
- ▶暮らしのトラブル相談 (木) 6.5月8日(司法書士)
- ▶暮らしの知恵相談 (木) 20(公証人)
- ▶行政 (水) 19
- ▶人権 (火) 4.18
- ▶行政書士相談 (月) 3
- ▶消費生活 (月) 3.10.17.24
- ▶女性就業 (水) 5.12.19.26
- ▶社会保険 (金) 7.14.21.28

法律・暮らしのトラブル相談・暮らしの知恵相談は予約制です。市民サービス係まで予約してください。

- 健康相談…毎月第1火曜日
13時半~15時 会場 市民口ビー
- 身障者相談…毎月第4月曜日
10時~15時 会場 市民口ビー
- 巡回労働相談…毎月第2・第4水曜日
10時~16時 会場 市民口ビー

悪質商法にご用心!

悪質商法のトラブルに巻き込まれてしまった場合や巻き込まれそうになった場合、また、クーリングオフについては、専門的な知識が必要になってくる場合があります。そんな時は早めにご相談ください。

◆問合せ先 情報広報課市民サービス係
(☎☎23136)

市民交通傷害保険の加入申込みを受付します

この保険は、万一の交通事故により災害を受けたとき、みんなの力で救済しようとするものです



4月から
受付開始

■保険期間

平成18年5月1日(月)~平成19年4月30日(月)

■保険料

1口年間600円(1人2口まで加入できます)

※ただし、身体障害者手帳1・2級、療育手帳A、精神障害者保健福祉手帳1級の該当者の方は、1口年間300円です。申込み時に手帳をお見せください。

■加入申込み方法

- ①4月上旬に各世帯に配布する加入票に、加入口数など必要事項を記入し、市内の銀行・農協で保険料を納付してください
- ②加入票は3部複写です。3部とも押印してください
- ③加入申込は、保険期間の中途でもできます

◆問合せ先 市民課窓口係 (☎☎23143)



困ったときは…保育サポーターをご利用ください

(財)21世紀職業財団は、応援します! 仕事と家庭の両立

保育園などへの送り迎えや保育時間終了後・放課後の児童の保育などを行う『保育サポーター』制度があります。市内からも登録されていますので、ご利用ください。なお利用料は右のとおりです。

フリーフリー
2020テレフォンで、育児・介護・家事代行のサービスに関する情報を提供しています。

■利用料 1時間/600円~1000円程度
(金額は事前に交渉して決めてください)

◆問合せ先 (財)21世紀職業財団佐賀事務所
(☎0952 2020)

平成18年4月1日から 保健所と県福祉事務所が一緒になり 保健福祉事務所になります

保健・医療・福祉・環境に関するサービスを一体的に提供します

●伊万里保健福祉事務所
☎☎2101(所在地:旧伊万里保健所)
◆問合せ先 (☎0952 7249)
県健康福祉本部企画経営グループ

- ▽試験区分
- ▽裁判所事務官1種・2種
- ▽家庭裁判所調査官補1種

裁判所職員採用試験



●受験資格
▽昭和51年4月2日~昭和60年4月1日生まれの人

- 受付期間
4月3日(月)~17日(月)
- 第1次試験 5月28日(日)
- 問合せ先 佐賀地方裁判所事務局総務課人事第一係
(☎0952 3161)

4月は未成年者 飲酒防止強調月間です

お酒は二十歳になってから

未成年者の飲酒は、からだや心の発達が盛んな時期に悪影響を与えます。

福岡国税局・税務課

～皆さんの応援ありがとうございました～

小倉商業（福岡）が優勝！

ROKUNTHIRONJANGカンス 女子第24回全国高等学校ソフトボール選抜大会校



21日、雨の中の逆転勝利（大橋球技場）



市民会館で行われた開会式



最優秀選手は、小倉商業の外山美紀さん



佐賀女子高等学校が選手宣誓



優勝した小倉商業の選手（国見台）

3月18日（土）、市民会館で開会式が行われ、19日（日）から22日（水）までを予定していた大会は、期間中雨のため23日（木）まで大会を延期して無事終了しました。

全国から勝ち上がった48校が一堂に集結し、国見台野球場・球技場、伊万里湾大橋球技場の3会場を舞台に全国制覇の夢をかけて、熱戦が繰り広げられました。

なお、主な成績は次のとおりです

- 優勝 県立小倉商業高等学校（福岡県）
- 準優勝 常葉学園菊川高等学校（静岡県）
- 3位 県立厚木商業高等学校（神奈川県）
帝京安積高等学校（福島県）



人のうごき

平成18年3月1日現在

- 人口 59,119人（- 10）
- 男 28,223人（+ 7）
- 女 30,896人（- 17）
- 世帯 21,029世帯（+ 25）
- （ ）は前月比

広報 伊万里 2006-4

- 発行日／平成18年4月1日
- 発行編集／伊万里市情報広報課広報係
 (0955)23-4313（ダイヤルイン）
- 〒848-8501 佐賀県伊万里市立花町1355番地1
- 伊万里市のホームページ
<http://www.city.imari.saga.jp/>
- 印刷 刷／山口印刷株式会社

阪神甲子園球場に行ってきました。もちろん、取材です。わたしは、センターのバックスクリーン横からバッターの写真撮るように構えていました。そこに地元の小学生3〜4人が近寄ってきて何やら野球に関して語り始めました。やがて対戦カードを見ながら「伊商でどこや。あまり聞かへんな」。あまりのことに「伊商は、伊万里商業の略、佐賀県のチームで今回初出場」と教えると「おっちゃやん伊万里、初出場で智弁和歌山は、ちときついな」といきなり辛口トーク。おまけに全員うなづきながら「初出場やつたら初回のピッチングやな」とすでに解説者気取り。恐るべし関西の小学生。この調子で実況解説が始まった。

試合が終了してがっかりしていると「智弁相手によくやったわ。おっちゃん、また夏、ここで会おうな」と言ってる小学生の皆さんは甲子園を去って行きました。ちよっと憎たらしかったけれど「夏も甲子園でのご指導お願いいたします」。(S)

編集室から