



2005  
(平成17年)

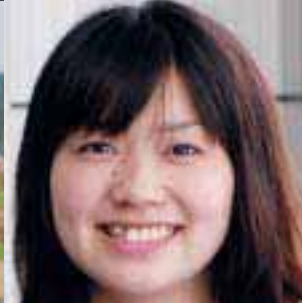
1

今月の主な内容 NO.611

- 新年のあいさつ..... 2
- 住みたいまち伊万里・行きたいまち  
伊万里アンケート結果発表..... 4
- インフォメーション伊万里..... 8
- 教育と文化..... 19
- みんなの広場..... 20
- ほがらかページ..... 22
- スポーツ..... 24
- くらしのチャンネル..... 26
- お便り..... 28



宣言します！  
さわやか市政



伊

不

里

広報  
Imari

今年も皆さんのすばらしい笑顔に会えますように  
(昨年の『広報伊万里』を飾った笑顔)





市民が安心して暮らせるまちづくりでは、昨年来準備を進めてきたコミュニティバスについて、1月21日より運行を開始することとしており、市街地を気軽に周回でき、高齢者の方から子どもまで多くの市民の皆さんに愛されるバスとして地域密着型の運用をめざしてまいります。

海洋・エネルギーの先端都市づくりでは、伊万里湾の特性を活かし、中国・アジアとのコンテナ船による貿易の拡大をはじめ、伊万里の農産物や伊万里焼などの伊万里ブランドについて、アジアへのビジネス展開を進めるなど、伊万里から再び世界へ向けた一歩としてのアジアにおける拠点づくり、あるいは、佐賀大学海洋エネルギー研究センターを核に関連する研究機関や企業などの集積を進め知的産業基盤の形成をめざします。

さらに、環境に優しい都市として、ツル誘致事業に取り組んでいるところですが、2月には日韓ツル誘致シンポジウムを開催し、環境都市としてはずみをつけたいと考えております。

また、西九州自動車道唐津伊万里道路などの都市基盤の整備促進や、企業誘致などにより活力ある都市づくりに努めてまいります。

## 厳しい社会経済情勢の中で

国の三位一体改革等の中で、これまでに経験したことのない厳しい行財政運営を行わなければなりません。「さわやか市政」をさらに推進し、コミュニティによる地域再生、都市と農村の交流による活性化、地域資源のブランド化、循環型産業、新産業創出など、21世紀型の産業おこしをはじめ、市民にとって「住みたいまち」、訪れる人にとって「行きたいまち」となる魅力ある伊万里市を市民の皆さんとともに創りあげていきたいと考えておりますので、市政への積極的な参画とご理解ご協力を心よりお願い申し上げます。

結びに、この新しい年が皆様に取りまして幸せ多い年となりますことをご祈念申し上げます、新年のあいさついたします。

伊万里市長 塚部芳和

## 伊万里市の未来を考えるアンケート

# アンケート結果発表



考えよう  
伊万里の  
未来づくり

10月に全世帯で市民の皆さんにご協力いただいた「伊万里市の未来を考えるアンケート」の結果を発表します。市民の皆さんが伊万里をどんなふう  
に思っているのか、どんな「伊万里の未来像」を望んでいるのか、この調  
査でわかったことを、市民の皆さんと共有し、今後のまちづくりに活かし  
ていきます。以下は、調査の概要です。

### 【調査対象】

15歳以上の伊万里市民

### 【サンプル数】

市内全世帯を対象に計18680票の調査票を配布  
有効回収数3143サンプル

### 【調査方法】

「市役所だより」といっしょに調査票を全世帯配布  
回答ハガキで郵送回収

### 【調査実施期間】

2004年10月15日～同年11月5日

### 【回答者の特性】

性別 (%)	男性	女性	無回答
全体 3143s	42.9	56.5	0.7

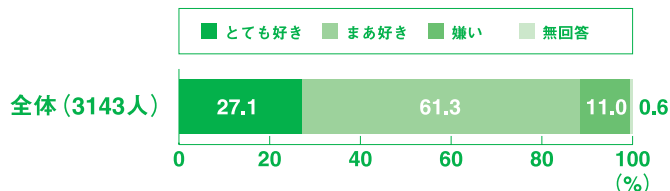
年齢 (%)	15～19歳	20～29歳	30～39歳	40～49歳	50～59歳	60～69歳	70歳以上	無回答	平均
全体 3143s	4.5	8.2	13.1	14.8	20.8	22.1	15.5	1.0	52.0歳

※パーセンテージの合計が、四捨五入の関係で100%にならない場合があります

## 伊万里市を愛する市民が大多数

まず、伊万里のことが「好き」という人がどれくらいいるのか、きいてみました。

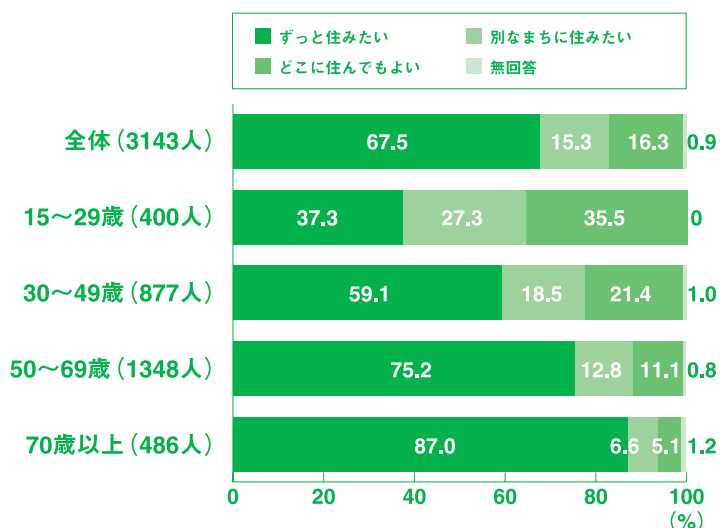
- 全体の88%が「好き」と回答
- 「とても好き」は70歳以上（39%）で最も多く、年齢が高くなるほど多くなる傾向



## 若い人の定住志向が弱い

「住みたいまち伊万里」を実現していく上で、どれくらいの方が「ずっと住みたい」と思っているのか、きいてみました。

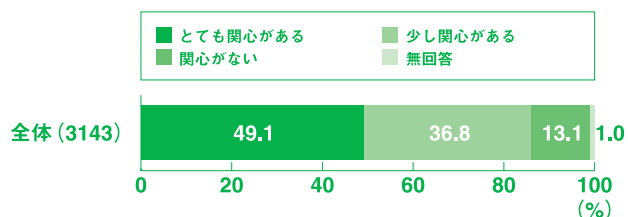
- 伊万里市に「ずっと住みたい」が全体の68%
- 30～49歳になると過半数（59%）
- 15～29歳では「ずっと住みたい」は37%
- 若い人は定住志向（ずっと住みたい）が弱い
- 職業別でみると、農林漁業で定住意識が特に強い（84%）
- 学生・その他の層では学生の影響で定住意識が弱い（44%）



## 今後の伊万里に9割近くが関心あり

伊万里の今後のあり方に関心を持っている人がどのくらいいるか、きいてみました。

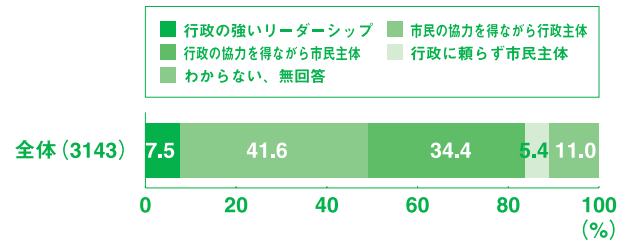
- 伊万里市の今後のあり方に「とても関心がある」人がほぼ半数を占め、市民の関心は非常に高い
- 年齢別にみると、高齢の人ほど関心が高くなる傾向はあるが、15～29歳でも「ある」は4分の3近くを占め（74%）、どの年齢層においても高い関心が認められる



## 今後のまちづくりはどう進めていく？

行政と市民、そして市民どうしが連携して、これまでの常識にとらわれない、さまざまな方法でまちづくりに取り組んでいくことに対する意向をきいてみました。

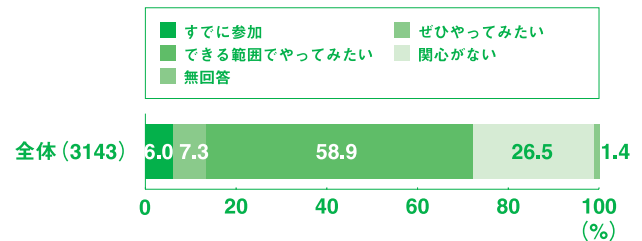
- 「行政主導」型と「市民主導」型は、ほぼ同じくらい
- 「行政の強いリーダーシップ」や「行政に頼らず市民主体」で進めるまちづくりへの支持は、5～8%にすぎない
- いずれにしても、市民は「行政と市民が協力し合うこと」を望んでいる



## まちづくりへの参加意欲は？

現在、さまざまな自治体や地域で、市民と行政が一体となって取り組む「まちづくり」が進められています。伊万里市でもそういった活動をやってみたいか、きいてみました。

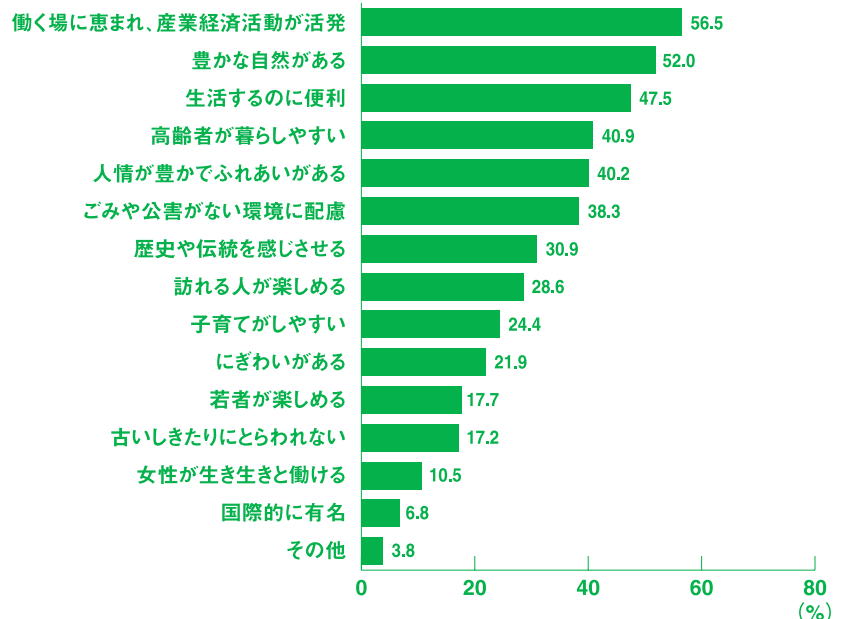
- まちづくりへの参加意識は高い
- 年齢別でみると、年齢が高くなるほど参加意向が強まる傾向
- 15～29歳でも過半数は参加意向を示している



## 伊万里の将来像は？

市民が望む将来像の実現に向けて、さまざまなまちづくりの活動を展開していくために、これからどんなまちにしていきたいか、きいてみました。

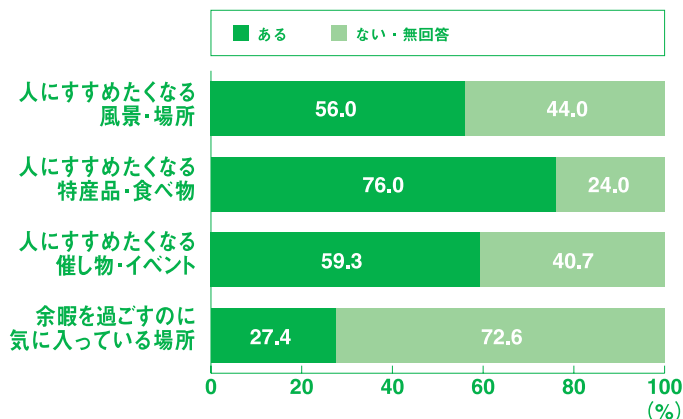
- 最も期待されているのは、「働く場に恵まれ、産業経済が活発」57%
- 「子育てがしやすい」「若者が楽しめる」「古いしきたりにとらわれない」など、主に若い世代にかかわりそうなイメージは下位。アンケートの回答者の平均年齢が50歳を超え、中高年が多い影響が考えられる
- 「訪れる人が楽しめる」については、29%



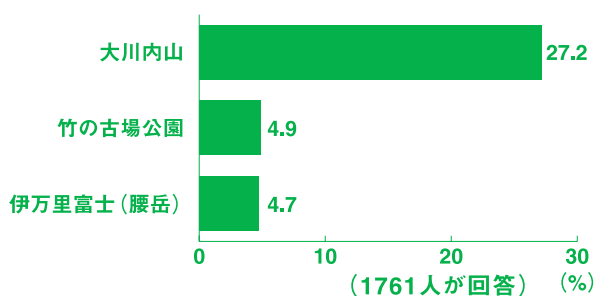
## 市民が選ぶ「伊万里のおすすめ」は？

「行きたいまち伊万里」を実現する上で、住んでいる人が魅力と感じているものを、外にもアピールしていきたいという狙いから、市民の皆さんが日ごろ暮らしていて、伊万里のどんなところが気に入っているのか、4つの項目できいてみました。

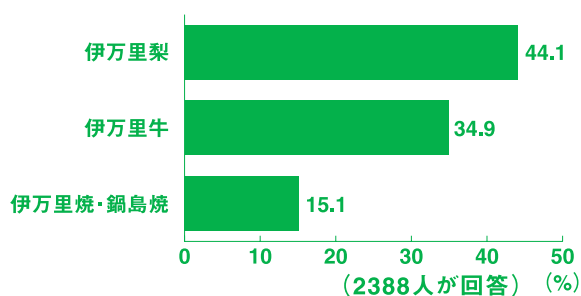
- 伊万里には、「人にすすめたくなる特産品・食べ物がある」と回答した人が最も多く、全体の76%
- 逆に、「余暇を過ごすのに気に入っている場所がある」と回答した人は、わずか27.4%だった



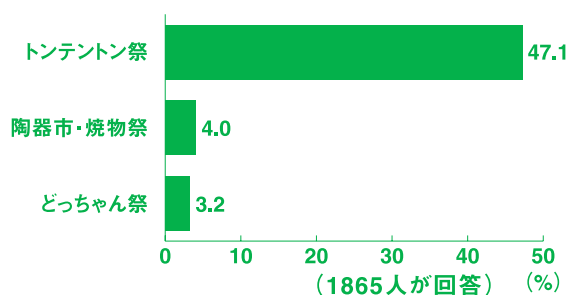
### 人にすすめたくなる風景・場所 ベスト3



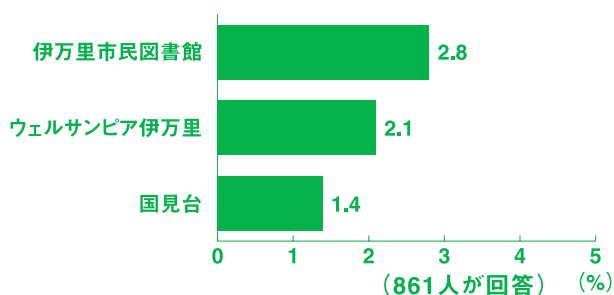
### 人にすすめたくなる特産品・食べ物 ベスト3



### 人にすすめたくなる催しもの・イベント ベスト3



### 余暇を過ごすのに気に入っている場所 ベスト3



住んでいる人がずっと「住みたいまち」だと思える伊万里をつかっていく。  
それによって、外からも「行きたいまち」になっていく。  
それが『住みたいまち伊万里・行きたいまち伊万里』のまちづくり。  
このアンケートは、今後のまちづくりに活用いたします。

問合せ先：企画政策課 ☎232111 (内線403)





## あなたの考えを聞かせてください!!

これまでも、市民説明会などによって市民との協働によるまちづくりを進めてきましたが、今後、より一層皆さんが市政に対して興味を持ち参加をしていただくため、市民意見提出手続（パブリックコメント手続）制度の導入を計画しています。

市では、実施（4月1日）に先立ち、この制度を規定する市民意見提出手続（パブリックコメント手続）実施要綱（案）などを公表し、皆さんからのご意見を参考に、この要綱をよりよいものにするため下記のとおり意見を募集します。

皆さんの意見や知識・情報などをどんどん聞かせてください。



市民意見提出手続（パブリックコメント手続）の  
制度化へ向け準備をしています

### 市民意見提出手続（パブリックコメント手続）実施 要綱案に対するご意見を募集します

#### 《意見募集期間》

1月4日（火）～2月4日（金） 午後5時15分必着

#### 《案の公表先、入手先》

- 1．男女協働・まちづくり課（市役所3階）、市民サービス係（市役所1階）
- 2．市のホームページ
- 3．広報伊万里

#### 《ご意見の提出方法》

ご意見などは、住所・氏名（または団体名）を明記の上、次のいずれかの方法によりご提出ください。（様式は特に問いません）

なお、お寄せいただきましたご意見については、その概要と市の考え方を市のホームページなどで公表します。

- 1．電子メール danjo-machizukuri@city.imari.lg.jp
- 2．郵便 〒848 - 8501  
伊万里市役所 男女協働・まちづくり課 宛
- 3．直接提出 男女協働・まちづくり課に書面により提出  
（閉庁日を除く）
- 4．FAX 0955②7213



## 市民意見提出手続の主な流れ

- ・ 市民意識調査（アンケート）
- ・ 構想段階での市民意見募集
- ・ 委員会等委員の公募
- ・ 提言

などによる、個別の市民参画制度による意見収集

### 政策等の案の公表

### 意見・情報の募集

HP、広報紙への掲載、窓口での閲覧など

### 市民からの意見提出

郵便、ファックス、メールなどで提出

### 提出された意見を政策に 考慮・反映

### 政策などの意思決定

意見に対する市の考え方・修正した内容の公表

## 市民意見提出 手続制度とは？

これからの伊万里市の基本的な計画や皆さんに関係の深い決まりごとをつくるときには、

計画などの決定前に、皆さんに計画の案を公表し、意見を募集します  
（お寄せいただいたご意見に対する市の考え方を公表します（採用・不採用は問いません））



お寄せいただいたご意見を考慮して、最終的な計画を作ります  
今後の伊万里市の進む道を決めるとても大切なことです。

伊万里市の  
市民意見提出  
手続制度の  
詳しい資料は？



#### 《公表する案および資料》

1. 市民意見提出手続（パブリックコメント手続）実施要綱案
2. 市民意見提出手続（パブリックコメント手続）実施要綱案に対する考え方
3. 市民意見提出手続（パブリックコメント手続）実施要綱案を作成した趣旨、目的、背景
4. 市民意見提出手続（パブリックコメント手続）制度の流れ

広報では、資料が多量であるため概要のみを掲載しています

#### 《問合せ先》

男女協働・まちづくり課まちづくり推進係 ☎23111（内線485）

# ブックコメント手続 案の概要



## 目的

計画を決定しようとするときに、市民意見提出手続（パブリックコメント手続）制度を設けることにより、皆様のご意見を市政に生かし、また市の考え方を公表することで透明性の向上を図り、そして皆さんといっしょにまちづくりをしていくことを目的とします。

## 実施機関

議決機関である議会を除く市の機関すべてが対象です。

## 意見を提出できる人

広くいろんな意見をいただくために、市民に限らず、だれでも意見を提出していただくことができます。

## この制度の対象となる

### 対象事案など

- (1) 皆さんの生活や事業活動に広い範囲で、直接かつ大きな影響を与えるもの。また、将来の基本的方向を決める方針や事項で、原則として市全域・市民全体を対象としおおむね5年以上にわたるものを対象とします（注）
- (2) 市税の賦課徴収や分担金、使用料などの徴収に関することについては、地方自治法第74条に定められている直接請求の対象から除外されているなど、金銭徴収に関わる手続が意見を聞くことになじまないことから、対象外とします

- (3) 特定の地域や職種・市民にのみ適用させるものは、原則として対象としません

## 公表するもの

- (1) 対象事案
- (2) 対象事案を作成した趣旨、目的および背景
- (3) 対象事案を立案する際に整理した実施機関の考え方
- (4) 対象事案を理解するために必要と認める資料

## 公表方法

- (1) 対象事案の担当課 市民サービス係での閲覧・配布
- (2) 市のホームページ
- (3) 広報紙への掲載

ただし、公表すべき内容が多量であるため掲載が困難な場合は、資料等の入手方法を明示します

## 意見の提出期間

対象事案の公表の日からおおむね1か月程度

## 意見の提出方法

- 住所・氏名（団体名）を記入の上、
- (1) 担当課への書面の提出
  - (2) 郵便
  - (3) ファクシミリ
  - (4) 電子メール
- で提出してください。

## 意見等の考慮

お寄せいただいた意見などのすべてを採用するものではありませんが、意見などを考慮して対象事案の策定の意思決定を行います。

# 市民意見提出手続（パブリックコメント） 実施要綱

皆さんの意見や知識を  
どんどん聞かせてください。  
これからの伊万里市を皆さん  
と考えていきましょう



## 提出された意見および

## 市の考え方の公表

対象事案の意思決定を行ったときに、

- (1) 提出された意見の概要および提出された意見などに対する実施機関の考え方
- (2) 対象事案を修正したときは、その修正内容を公表します。

## 特例

市民意見提出手続（パブリックコメント手続）制度と同じような手続を行って対象事案を策定する場合や、この制度を実施することが困難または非効率であると判断できるものについては、この手続を

## －(1)（注）

## 対象事案の一例

伊万里市総合計画  
伊万里市男女協働参画基本計画  
伊万里市老人保健福祉計画  
伊万里市介護保険事業計画など



施する必要がないものとします。

この特例により対象事案を決定したときは、その理由を公表します。

## 一覧表の作成など

市民意見提出手続（パブリックコメント手続）制度を実施しているもの、また予定がある対象事案の一覧表を作成し、市民サービス係での閲覧および配布、市のホームページへの掲載などにより常時皆さんに情報を提供します。

広報では、実施要綱案の一部を概要として掲載しています。詳しい資料は、市民サービス係、または男女協働・まちづくり課で公表しています。



# 1月21日(午前11時30分~) いまりんバスが 運行開始!

◆問合せ 商工観光課(☎☎2111内線352)

市は、人にやさしい、住みたいまち伊万里の実現をめざし、公共施設や商業施設、医療施設が集中する市街地を気軽に周回できる公共交通機関として、市が主体となったコミュニティバスを1月21日から運行します。

コミュニティバスとは、車の運転免許を持っていない人や高齢者の移動手段の確保を目的として、自治体が主体的に運行するもので、独自のルートや住宅地の比較的狭い道路を運行するなど、地域の実情に合わせて運行するバスシステムです。

今回、いろいろな面から検討を行い、市街地に居住する市民だけでなく、周辺地域の市民も、気軽に市街地を周回できるように経路を決定しました。

## バスの愛称

伊万里にふさわしい、市民に親しまれるものとなるよう、市役所だより10月15日号やケーブルテレビ、市のホームページなどで広く募集しました。

その結果、153人から216点の応募があり、方言で伊万里のバスを意味し、やわらかく、温かみのあるイメージから『いまりんバス』に決定しました。

この名称で応募された人は、いまりんバス、いまりん号、または平仮名およびカタカナを含めて9人の応募者がありました。応募者全員に記念品をお贈りします。

### 『いまりんバス』への応募者(敬称略)

- 川尻まゆ子(二里町)
- 竹林香織(唐津市)
- 川原トク子(木須町)
- 松永久美子(山代町)
- 前田千鶴(南波多町)
- 村岡松代(二里町)
- 池田五子(南波多町)
- 渡辺留美(東山代町)
- 原口源嗣(木須町)

## バスのシンボルマーク

バスの愛称『いまりんバス』にふさわしく、市民に親しまれるシンボルマークのデザインを上図のとおり決定しました。

このデザインは、伊万里のシンボルともいえる伊万里焼の壺をアレンジし、笑顔あふれる元気な高齢者と子どもたちを表現しています。また、背景の緑の形状は、豊かな伊万里の自然をあらわし、見る人に安らぎと安心感を与えるものとしています。

## 運行概要

- 1.運行主体 伊万里市
- 2.運行方法 西肥自動車株式会社へ運行を委託します
- 3.使用するバス車両

小型バス(座席数20席、立席約10人)1台

住宅地の比較的狭い道路でも走行できるよう、現在市内で運行されている路線バスより小型のバス車両を使用します。また、今回使用する車両は、市民福祉の向上という目的から、伊万里市社会福祉協議会より寄付を受けたものです。

- 4.運行経路・バス停

- ①発着地点…伊万里バスセンター
- ②路線距離…11.3\*<sub>0</sub>
- ③所要時間…40分
- ④バス停数…35か所(延べ40か所)

バス停名は、利用する市民が分かりやすいように、できるだけ最寄りの公共施設名や病院名などを使っています。

- 5.運行便数 10便/日

- 6.運賃 大人(中学生以上)100円、小人(小学生)50円、  
障害者(中学生以上)50円

運賃は、市民が気軽に利用できるようワンコインの均一運賃とします。また障害者の人は、確認のため降車時に障害者手帳をご提示ください。(小学生の障害者は無料)

- 7.運行開始 1月21日(金) 午前11時30分~





## コミュニティバス『いまりんバス』時刻表

バス停名	1便	2便	3便	4便	5便	6便	7便	8便	9便	10便
伊万里バスセンター	7:30		9:30		11:30		14:30		16:30	
伊万里警察署前	7:35		9:35		11:35		14:35		16:35	
伊万里市民会館前	7:38		9:38		11:38		14:38		16:38	
栄町児童公園前	7:43		9:43		11:43		14:43		16:43	
一番ヶ瀬医院前	7:46		9:46		11:46		14:46		16:46	
信用金庫本店前	7:47		9:47		11:47		14:47		16:47	
伊万里駅前	7:49		9:49		11:49		14:49		16:49	
伊万里市役所前	7:53		9:53		11:53		14:53		16:53	
六仙寺	8:02		10:02		12:02		15:02		17:02	
一番ヶ瀬医院前	8:06		10:06		12:06		15:06		17:06	
信用金庫本店前	8:07		10:07		12:07		15:07		17:07	
伊万里バスセンター	8:10		10:10		12:10		15:10		17:10	
伊万里バスセンター		8:30		10:30		13:30		15:30		17:30
信用金庫本店前		8:32		10:32		13:32		15:32		17:32
一番ヶ瀬医院前		8:33		10:33		13:33		15:33		17:33
六仙寺		8:37		10:37		13:37		15:37		17:37
伊万里市役所前		8:45		10:45		13:45		15:45		17:45
伊万里駅前		8:49		10:49		13:49		15:49		17:49
信用金庫本店前		8:51		10:51		13:51		15:51		17:51
一番ヶ瀬医院前		8:52		10:52		13:52		15:52		17:52
栄町児童公園前		8:55		10:55		13:55		15:55		17:55
伊万里市民会館前		9:00		11:00		14:00		16:00		18:00
伊万里警察署前		9:03		11:03		14:03		16:03		18:03
伊万里バスセンター		9:10		11:10		14:10		16:10		18:10

\* 上記の時刻表は、主なバス停のみ掲載しています

\* 詳しい時刻表は、1月中旬ごろに全戸配布しますので、そちらでご確認ください

### 運行概要決定の経緯

コミュニティバスの運行を開始するにあたり、その運行概要を決定するため、区長会や高齢者団体、身障者団体などからの代表者を含めた『伊万里市コミュニティバス検討委員会』を立ち上げ、経路や運賃などを検討しました。

### 運行経路

運行する経路は、現在市役所前を通り、六仙寺方面を通っている西肥バスの市内循環線を一部変更したルートと、二里町八谷搦の伊万里警察署前を通り、市民会館を経由して栄町を通るルートを合わせた、市街地を8の字を描くように運行する経路です。

### 運行時間

市民が通院や買い物などに利用しやすいような時間とし、始発便を午前7時30分、最終便を午後5時30分の1日10便としています。

今回のコミュニティバスは、市としても初めての試みであり、今後、利用状況や利用者の意見・要望をお聞きしながら、市民の皆さんに未永く愛されるバスとなるよう運行内容を検討・改善していきたいと考えています。

また、バスの安全運行について、市民の皆さんのご協力をお願いします。

# 『いまりんバス』 運行経路

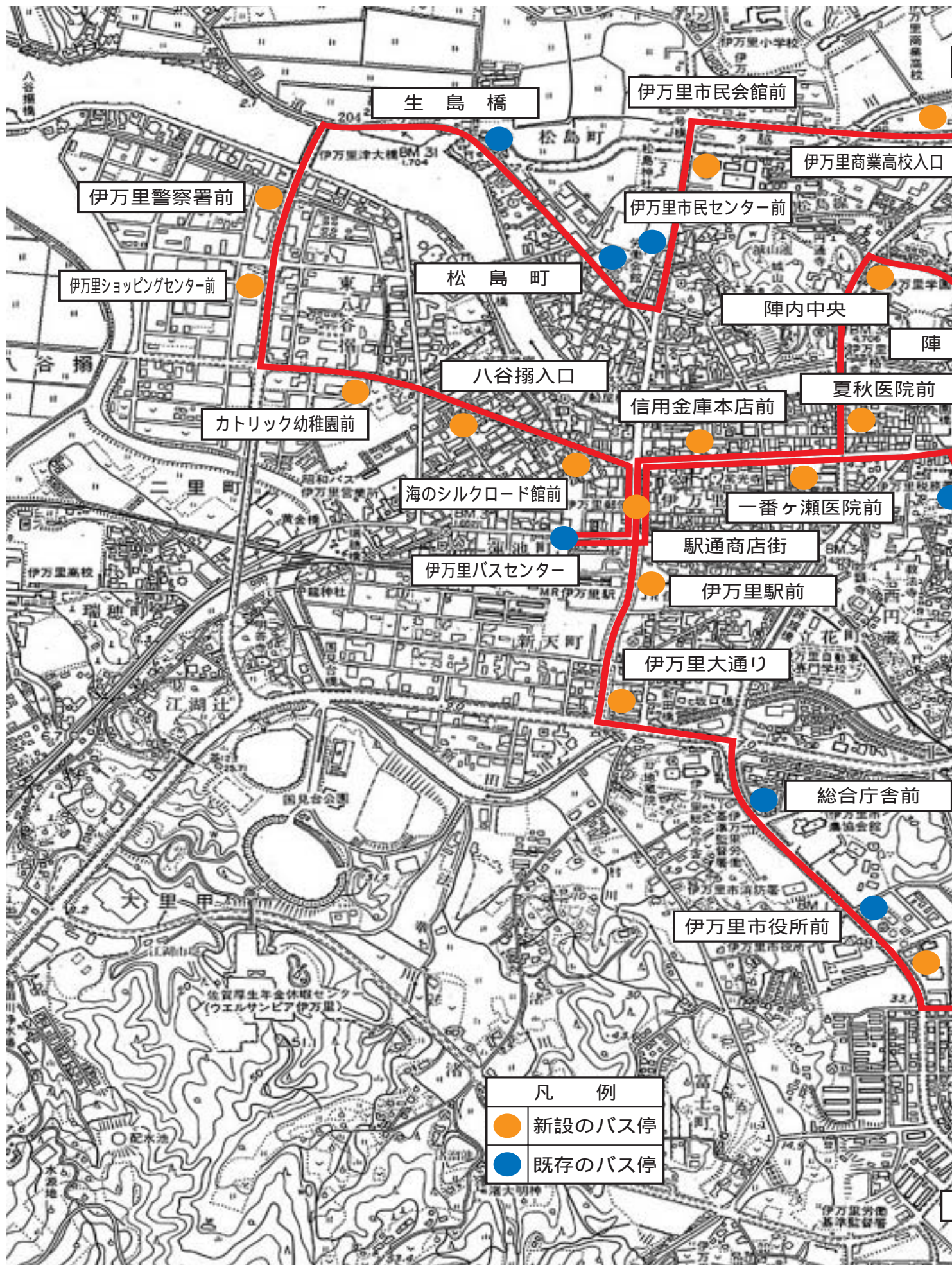


このバス停が  
目印です!!





**いまりんバス運行開始!**





# 食のまちづくり

## シンポジウム開催

食の安全性やスローフード、地産地消など、食に対する機運が高まっています。市は、伊万里の食文化という視点をもつて、生産者から消費者までをつないだ『まちづくりとしての食』について、市民共通の認識をお互いにもつため、市民との協働により、食のまちづくりシンポジウムを開催します。



### 実施概要

食のまちづくり宣言

基調講演 演題『郷土食は日本の薬膳』

講師 新倉久美子氏

特別講演 池田 厚氏  
(食と農を考える全国女性の会代表世話人)

パネルディスカッション など

(宮内庁御用達(株)青山社長、南波多町出身)

2000人元気鍋『黒米だご汁食べ放題』

参加費 無料

### 問合先

男女協働・まちづくり課

(☎②2111内線485)

# 食のまちづくり

## 『詩・ポスター・絵』を募集!

### 募集資格

市内の幼稚園、保育園、小学校、中学校に在籍する幼児・児童・生徒

### 募集内容

家庭や学校などで生活・学習の中から『食料生産に係る人との体験』『自分の農業体験』『調理体験』など、食料の生産、調理に関わる体験を通して、食の重要さ、食料生産の苦勞・すばらしさなど、自分が気づいたことを詩や絵に表現してください

### 募集部門および規定

#### 【詩の部】

原稿枚数：特に制限はありません

所属などの記入：詩の最初に学校(園)名、学年、氏名を記入してください

#### 【ポスター・絵の部】

画用紙の大きさ：八つ切り、四つ切り、どのサイズでもかまいません

ポスターの標語：ポスターの標語は特に指定はありません。自分で考えた標語を入れてください

### 募集期限

1月31日(月)

### 提出先

教育委員会学校教育課

(在籍する幼稚園、保育園、小学校、中学校を通して提出してください)

### 参加賞

応募者全員に参加賞があります

### 問合先

教育委員会学校教育課(☎②2111内線457)



作品は、2月26日(土)開催の『食のまちづくりシンポジウム』会場で展示する予定です



本年(2005年)  
1月1日から

# 地球環境を守り、次の世代にきちんと引き継いでいくために 『自動車リサイクル法』が 施行されます

クルマの所有者は、2005年1月1日以降、<sup>※注</sup>シュレッダーダスト、フロン類、エアバック類のリサイクル・適正処理に必要な費用として、リサイクル料金等を支払わなければなりません。  
なお、市は従来どおり廃車の引き取りはしません。

- ※注 ▶シュレッダーダスト /クルマを解体・破砕した後に残る廃棄物  
▶フロン類 /カーエアコンの冷媒として使われているが、オゾン層破壊・地球温暖化の要因となるので適正処理(破壊)が必要  
▶エアバック類 /安全な処理には専門的な技術が必要

## Q リサイクル料金等は？

A 車種ごと1台ごとに異なりますので、具体的な料金については、自動車販売店などにお尋ねください。目安としては、以下のとおりです。

自動車のタイプ	リサイクル料金の水準
軽・小型乗用車	7,000円～16,000円程度
普通自動車	10,000円～18,000円程度
中・大型トラック	10,000円～16,000円程度
大型路線・観光バス	40,000円～65,000円程度

また、リサイクル料金支払いの際に、別途下記の料金が必要です。

項目		料金
資金管理料金	新車購入時の場合	380円
	車検もしくは廃車時の場合	480円
情報管理料金		130円

\*資金管理料金:リサイクル料金の管理に必要な費用

\*情報管理料金:廃車の引き取り・引き渡しの情報管理に必要な費用



## Q リサイクル料金等の支払い時期・支払い方法は？

A 以下のとおりです。

	支払い時期	支払先
新車	購入時	販売店
現在お乗りのクルマ	2005年1月以降の最初の車検時	運輸支局または整備事業者
車検前に廃車となるクルマ	廃車時	引き取り業者

\*なお、リサイクル料金を支払うとリサイクル券が発行されますので、車検証などとともに大切に保管してください。(車検の際にリサイクル料金が支払われているかを確認する書類となります)

## Q 対象となるクルマは？

A トラック、バスを含めるほとんどすべてのクルマが対象となります。ただし、被けん引車、二輪車、大型・小型特殊自動車などは対象外とされています。



**表彰者** (敬称略)

▶ふるさと部門	▶デザイン部門
伊万里神社	中村公法 MEI 設計有限公司

**伊万里市都市景観賞選考委員会**

委員長	中村久二 (ZEN環境設計社長)
委員	池上 勉 (伊万里土木事務所建築課長) 樋渡アキ子 (地域婦人連絡協議会理事) 前田和人 (伊万里市助役)

**第2回**

**伊万里市  
都市景観賞が決定!**

平成16年7月1日から8月31日の期間に伊万里市都市景観賞の募集を行い、19点の応募がありました。ご協力ありがとうございました。

応募作品について、市民の投票による一次審査ならびに選考委員による二次審査を行い、伊万里の都市景観として優れた作品2点を決定しました。

**ふるさと部門  
『伊万里神社』**

伊万里川の川岸にたえず伊万里神社は、伊万里市の歴史的景観である。建物は、時代の変遷とともに建てられ、統一されたものではないが点在しているバランス感と背景の緑が、独特の歴史的風景を創りあげている。

賞は、建物に与えられたのではなく、伊万里神社があることにより守られる緑と神社という特徴ある色彩や様式が創り出す総合的景観に与えられた。

いつまでもこの緑ある風景が伊万里市の心象的かつ現実の風景として守られ続けてほしい。(選考委員長講評)



**デザイン部門 『色鍋島中村公法窯』**

大川内山の関所の前に田園を背景として一軒の茅葺きの建物がある。あまりにも周りの風景になじむため、見方によると長い間そこにあった建物のようなものである。オーナーの中村氏は、土地を探すことから建設まで10年の歳月をかけたそうである。

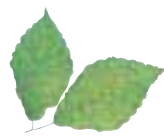
賞は、周りに何も無い広がる風景の中に地形を生かし立体的に構成され、通りからのボリュームを抑えた建物計画、さらには素材や伝統的工法にこだわった日本建築へのこだわり、その巧みと物を創るエネルギーに与える。これからもこだわりを持って、この建物を維持してほしい。(選考委員長講評)



みんなで考えよう人権・同和問題 No.155

このコーナーは、隔月のシリーズで掲載しています。これを手がかりに、家庭で人権・同和問題について話し合ってみましょう。

人権はすべての人のために



「生きながら火に焼かれて」。何とシヨッキングなタイトルだろう。そして、その本のカバーには、両目と口の他は白い仮面で覆われた女性の顔が、大きく写っている。

彼女の名前はスアド。この本の語り手である。しかし実名ではない。

スアドの生まれた中東ヨルダン川西岸の小さな村では、女性の人権はまったく無視されていた。彼女は、毎日奴隷のように働かされ、少しでも仕事を間違えたり、遅れたりすると、父から容赦なく杖やベルトで叩かれた。父の暴力は、他の姉妹や母へも向けられた、たった一人の弟を除いては。

男尊女卑の村の因習は、女を男の所有物とし、女性の行動や自由を制限するだけでなく、命さえ奪うこともあった。スアドは、男中心の村の因習を破つたがために、命を狙われた。頭に火をつけられ、大やけどを負ったのだ。村の「きまり」に逆らった、家族の名譽を傷つけたとの理由で殺されかけたのである。

奇跡的に一命を取り留めた彼女は、今自分の生まれた社会の悪しき因習を世に知らせるべく、活動を続けている。彼女が実名を明らかにしないのは、

身元が判ると命を狙われる危険があるからだ。

平成15年11月、熊本県でハンセン病患者者に対する宿泊拒否事件が起きた。その二年前、国の強制隔離政策に対する賠償訴訟に勝訴し、元患者たちが人権回復、差別撤廃の取り組みを進めようとしていた矢先のことだった。

元患者は、療養所に入る際、実名ではなく偽名を使うように勧められたという。偽名を使うことにより社会との関わりを絶ち、偏見や差別が家族や親戚に及ばないようにするためである。一人一人の人権が尊重される、真に豊かでゆとりのある人権国家の実現を目的とした『人権教育のための国連10年』の取り組みは昨年で終了した。しかし、解決しなければならない偏見や差別は、今でもわたしたちの周りに存在している。

身の危険を顧みず活動を続けるスアド。人間としての尊厳を回復するため、社会復帰をする元患者たち。

わたしたちは、誰もが自分の名前を語ることができる社会を創っていかねければならない。この21世紀を本当の『人権の世紀』にするために。

(生涯学習課)

郷土の文化財



將軍や大名が愛した器たち (16)

色絵鳳凰文皿

〜ヨーロッパで羽ばたく色鍋島〜

色絵鳳凰文皿は、七寸皿です。盛期の典型的な木杯形の鍋島に比べて器形が浅いので、大川内山で鍋島藩窯が開かれたという延宝3年(1675年)前後の作品と思われれます。

見込み(皿の内側)は、染付に濃い赤、濃い緑、淡い緑、淡い黄を用いて鳳凰を描いています。色絵の色調はやや暗く古九谷(初期色絵)様式の色絵磁器を思わせませす。色絵の部分には染付で下絵線があります。

盛期鍋島にもよく似た図柄の作品があることが知られており、当時は、この鳳凰の図柄に人気があつて、何度か踏み返されたのでしよう。

裏文様は唐花を五方に配し、唐草でつなぎ、高台は雷文がめぐります。



現在、この作品を国際交流基金が行っている巡回展『JIKI 日本の磁器1610〜1760』に出品しています。イタリア・フランス・ベルギーで公開され、鍋島の名声を広めています。

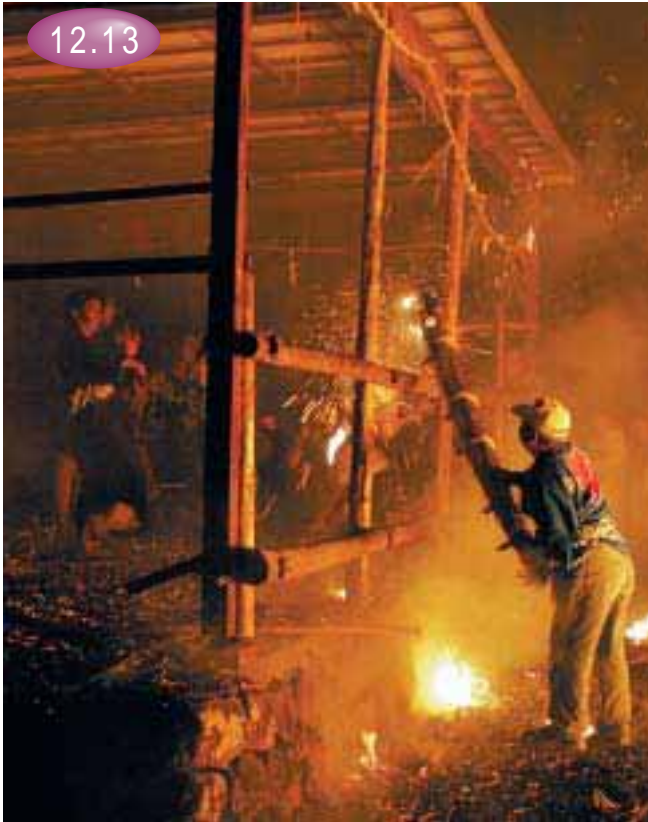
ところで、鳳凰はおめでたい兆しとして尊ばれた伝説の瑞鳥です。酉年の今年、皆さんによいことがありますようにお祈りいたします。



# みんなの

# 広場

このコーナーでは、あなたの周りの身近な出来事や話題を待っています。市役所広報係へご連絡下さい。  
☎23-2111(内線207)



## 寒さを忘れる火の合戦『取り追う祭り』

二里町大里の神之原八幡宮で『取り追う祭り』がありました。守り手は「押一しゃえんかー」とたいまつ  
の火の粉を攻め手にあびせ、攻め手は「打一しゃえん  
かー」と手にした榊の小枝で火の粉を払い強飯の『御  
供さん』が入ったざるを奪い合いました。合戦の後、  
ざるの中の御供さんを見物者に配り、五穀豊穰と無病  
息災を祈願しました。また今年も、自治宝くじ助成を  
受けて製作した『はんでん』なども初披露されました。



## 多彩なハーモニーが会場に響く

伊万里市制50周年記念『市民音楽祭』が市民セン  
ターでありました。市内の音楽グループや小、中、高校の  
音楽クラブなど17団体約380人が日ごろの練習の成果  
を披露しました。ステージと観客が音楽を通してともに  
共感しあう音楽祭でした。



## 太鼓とはしごのりの共演で防災PR

防災フェア2004が市民センターでありました。当日  
は、消防本部若手職員が伊万里農林高校の『至誠神龍  
太鼓』の演奏に合わせ、はしごのりを披露。野外会場  
でも消防体験やアトラクションが行われ、市民の自主  
防災意識を高めました。

## トンテントンの棧敷席で表彰状

トンテントン祭りに自らの力で棧敷席をみごとに設  
置した『秋愛会』に塚部市長が表彰状を贈りました。  
これは、この棧敷席に社会福祉施設の入所者を招待し、  
高齢者に大きな感動と喜びを与えたことについて市民  
を代表して贈られたものです。







11.20

### 世界一のパティシエが匠の技を披露

伊万里お菓子まつり第2弾『飴細工実演』と『お菓子講習会』が市民センターでありました。ケーキコンテストで世界に輝いたパティシエ（菓子職人）喜島立也さんによる飴細工実演では、その芸術的な仕上がりに、会場からは感嘆の声があがっていました。

### サッカー教室でプロの技を伝授

サガン鳥栖の選手による少年サッカースクールが伊万里小学校グラウンドでありました。参加したのは伊万里西松浦地区の小学生5チーム約120人。子どもたちはパスやドリブルなどの基礎練習やプロ選手とのミニゲームなどを行い、プロの技を学びました。



11.28



11.15

### ホルンの音色が昼のひとときを演出

ロシアのサンクトペテルブルク室内管弦楽団のホルン奏者4人による『ふれあいコンサート』が、市役所市民ロビーでありました。当日は昼休み時間を利用して開かれ、4人は『カチューシャ』など6曲を披露。集まった人たちは、プロが奏でるみごとな演奏を堪能しました。

### 楽しいステージにファンは大満足！

市制50周年記念事業『さだまさシアコースティックコンサート』が市民会館でありました。さださんは、約3時間におよぶコンサートで全15曲を熱唱。会場に詰めかけたファンは、名曲の数々に聞き入ったり、軽快なトークに大笑いしたりと大満足の様子でした。



11.25



12.12

立の奉納、赤ちゃん取りなどが行われ、申相撲では小学生から大人までが地区対抗戦や個人戦で名勝負を展開。大勢の見物人を沸かせていました。



赤ちゃん取り上げ  
大勢の見物人を沸かせた  
地区対抗相撲

### 12年に一度の中田地区「申相撲」 田んぼの中の特設相撲場 場で名勝負を展開！

12年に一度の申年にしか行われない二里町中里地区（内の馬場、金武、中田、作井手、古子、吉野、川内の7区）の伝統行事「申相撲」が、内の馬場公民館前の田んぼの中に作られた特設相撲場でありました。

同地区には、住民を災いから守るために建立された猿田彦大神の石碑があり、申相撲はこの「さる」にちなんで始まったといわれていて、200年以上の歴史があります。当日は、中里浮



いつまでもお元気で

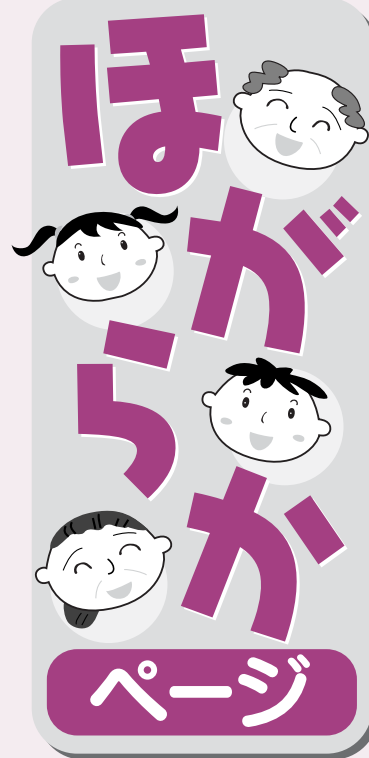
## 百寿メダル

伊東辰見さん（松浦町）

伊東辰見さんがめでたく百歳の誕生日を迎えられ、12月15日、塚部市長から百寿メダルが贈られました。

伊東さんは、長年地域の交通安全に貢献し、平成10年には交通安全国民運動中央大会で交通安全誉章緑十字金章を受賞しました。また、2年前に腸の手術をしましたが、現在は健康そのもの。食欲旺盛で運動を兼ねてリハビリ通院をするのが日課です。

市長が「百歳おめでとうございませう。市内の男性の長寿者は伊東さんが2番目です。さらに元気に長生きしてください」と声をかけると、伊東さんは「何とも言葉にできない。ありがとうございませう」と笑顔で答えていました。



## 伊万里子ども太鼓15周年記念

### 新曲『橘』を携えて 感謝の太鼓を披露



新曲『橘』の演奏

今年で結成15周年を迎えた伊万里子ども太鼓の会が、12月11日、伊万里市民センターで記念演奏会を開催しました。

同会は、青少年の健全育成を願い、平成3年に『伊万里子ども会』を主体に結成。現在では、近隣各町より会員が集まり、毎週火曜日に熱心に練習に励んでいます。また、結成以来、トントン祭りでの合戦前や各イベ

ントなどで演奏を続けており、多くの観衆に感動を与えてきました。  
この日は、中学生以下の29人が『喧嘩太鼓』『出船』『豊年太鼓』などを披露。さらに、新曲の『橘』を加え、力強い太鼓の音を響かせました。  
会場に詰めかけた観衆は、子どもたちのあざやかなばさばさに感動し、拍手を贈っていました。



## 四季の詩

玉砂利の奏楽つづく初詣

船屋町 中島 不識洞

黎明の空に浮雲あかねなす今だ大地は眠り  
深きに

大坪町白野 織田 キヌエ





見て！食べて！体験して！  
もっと伊万里の『農』と『食』を知ろう

## 畑の中のレストラン

第10回

伊万里の冬の農産物について知ろう！  
冬タマネギ・ミカン

山代町久原にある『ミニミニがらくた資料館』は、川内訓人さんが、農業の歴史や背景を子どもたちにも伝えていきたいという思いから平成13年に開館しました。約20坪の館内には、大正時代にシユロの木で皮で編んだ蓑、農耕牛の鞍、牛や人力で田畑を耕すために使われていた農機具など数百種類も展示してあります。また、昭和30年代のラジオ、古いお金など昔の生活用品も数多く展示され、ほとんどが現在では見られなくなつたものばかり。参加者は「まるで昔にタイムスリップしてみたみたい」と懐かしんで見学していました。

12月7日、『伊万里の冬野菜』をテーマに畑の中のレストランが開催され、市内から22人が参加しました。今回は、山代地区を中心に、農産物直売所や農業資料館の見学のほか、冬タマネギの収穫やミカン狩り、春タマネギの定植など、畑の中のレストランでは初めての『農業体験』を行いました。

にして「やわらかくて甘い！おいしい！」と参加者は感動しきりでした。

この冬タマネギは、他の品種よりもさっぱりしていて甘味があるのが特徴ですが、栽培に手間がかかり利幅が少ないことから作り手が減り、最近まで作り続けているのは西山さん夫妻だけになっていました。昨年、テレビ(日本テレビ系)どっちの料理ショーで紹介され反響が大きかったことをきっかけに、今年は市内約20戸の農家が生産に取り組んでいます。



### わが家の

## アルバム

たなか れん (1歳)  
田中 廉くん (10か月)

大地・貴子さんの長男  
立花町渚



### おかあさんからひとこと

毎日明るく元気な廉くんから、お父さんお母さんもたくさんの元気をもらっています。これからも明るく元気でいてね。

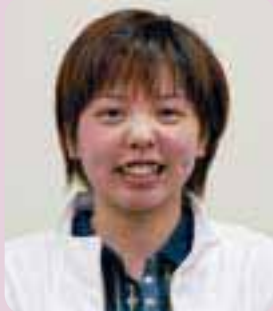


ぼくは乗り物が大好き。車やバイクはもちろんだけど、工事現場で働く乗り物もかっこよくて好きなんだ。ショベルカーには、おじいちゃんに乗せてもらったこともあるんだよ。今度はトラックやダンブカーにも乗ってみたいなあ。おじいちゃんよろしくね。

## ほほえ美さん

いわなが あゆみ  
岩永 鮎美さん(19歳)

富士町  
おうし座・B型



お仕事は伊万里大段ボール(株)に勤めて9か月目です。機械を使って大きな段ボールシートを切っています。気がなつて重たい物を持ちますのでバランスと力が必要で、最近しっかりと筋肉がついてきたことかな？  
趣味はドライブが好きです。助手席ならベストです。やってみたいことは車の助手席に座って日本一周。できればいるんな町のおいしいものを食べながらのんびりと行きたいですね。



# スポーツ SPORTS

## 1月の町民スポーツ

- 1日(土)  
大川内町新春走ろう会  
8時開会 大川内町内  
牧島地区新春走ろう歩こう会  
8時開会 牧島地区内  
東山代町民走ろう歩こう会  
9時開会 東山代町内
- 2月6日(日)  
大川内町民卓球大会  
8時半開会 大川内小学校  
東山代町民卓球大会  
8時半開会 滝野小学校

## 1月の市民スポーツ

- 8日(土) 9日(日)  
伊万里ニューイヤー杯  
少年サッカー大会  
9時開会 国見台陸上競技場ほか
- 9日(日)  
新春古伊万里ロードレース大会  
10時15分開会 駅通商店街
- 16日(日) 22日(土)  
ミニバスケットボール大会  
9時開会 国見台体育館

## 第51回市内一周駅伝競走大会

# 二里町が4連覇達成!

市内13地区の代表選手たちが、12区間全61・8キロで健脚を競う『第51回伊万里市内一周駅伝競走大会』が11月28日

に行われました。

今大会では、3連覇中の二里町を阻むチームが出るのか注目されましたが、今年も二

里町の強さは健在。全12区間中6区間を制する磐石レーズでみごと4連覇を達成しました。

また、東山代町2区の執行健司選手ら3人が区間記録を塗り替える力走を見せ、大会を大いに盛り上げました。



二里町チーム7区・横田直也選手から8区・松本慎市選手へのたすきリレー(波多津町・中山神社)



4区・女性区間の再スタート(相生橋)



父から子へのたすきリレー(波多津チーム1区・松尾忠治選手と2区・松尾千春選手)

## 大会成績

総合順位	町名	タイム	区間賞	氏名	タイム
優勝	二里	3:36:37	1区(3.3k)	大宅弘幸(二里)	11:28
2位	山代	3:42:23	2区(4.9k)	執行健司(東山代)	16:36
3位	立花	3:43:00	3区(4.8k)	下平博康(二里)	16:03
4位	黒川	3:45:53	4区(1.9k)	金子千夏(二里)	06:48
5位	大坪	3:45:57	5区(6.0k)	宮崎元気(立花)	21:51
6位	南波多	3:46:59	6区(6.6k)	山口茂幸(山代)	22:17
7位	松浦	3:48:35	7区(4.8k)	横田直也(二里)	17:50
8位	伊万里	3:48:40	8区(7.8k)	梅村昭仁(立花)	25:22
9位	東山代	3:52:56	9区(7.1k)	永益邦弘(二里)	22:09
10位	大川内	3:55:50	10区(5.6k)	中尾啓司(二里)	20:04
11位	牧島	3:59:43	11区(5.4k)	北村弘樹(伊万里)	16:57
12位	波多津	4:04:30	12区(3.6k)	田中翔(伊万里)	12:12
13位	大川	4:15:07	躍進賞	大川内	-14:30

※記録の赤字は区間新記録



9区の区間記録を11年ぶりに更新した二里町の永益邦弘選手



11区の区間記録を一気に46秒も縮めた伊万里の北村弘樹選手



波多津公民館前をスタートし、起伏の激しい峠コースを力走する7区の選手たち

# 名村カップ2004 伊万里ジュニア駅伝

- ◆期日 12月12日(日)
- ◆会場 国見台陸上競技場
- ◆参加数 ロードレースの部 177人  
駅伝の部 男子37チーム  
女子21チーム



## 男子ロードレース(2キロ)

順位	氏名	所属	タイム
①	久保川翔平	調川小ランナース	07:33
②	前川貴宏	伊万里三香クラブ	07:38
③	塩屋宙宏	山代東小学校	07:46

## 女子ロードレース(2キロ)

①	田中恵理子	山代東小学校	08:32
②	犬塚春花	牧島小学校	08:44
③	大古場 舞	牧島小学校	08:45

## 男子駅伝(10キロ)

順位	チーム名	タイム
①	伊万里三香クラブ	35:21
②	伊万里小学校A	36:35
③	東山代小学校	37:07

## 区間賞

区間	氏名	所属	タイム
1区 (2.0k)	池田裕仁	北波多I.R.C	06:54
2区 (1.6k)	岩橋伸明	伊万里三香クラブ	05:31
3区 (1.6k)	岩崎 瑛	伊万里三香クラブ	05:31
4区 (1.6k)	幸松 穂	伊万里小学校A	05:29
5区 (1.6k)	中島 隼	吉田球友	05:48
6区 (1.6k)	川崎達也	伊万里三香クラブ	05:40

## 女子駅伝(5.9キロ)

順位	チーム名	タイム
①	I J A C - A	23:00
②	伊万里小学校A	23:54
③	福富ランナースA	24:21

## 区間賞

区間	氏名	所属	タイム
1区 (1.5k)	梅谷沙樹	I J A C - A	05:40
2区 (1.1k)	中島愛美	I J A C - A	04:12
3区 (1.1k)	中島成美	I J A C - A	04:17
4区 (1.1k)	田中絢弓	I J A C - A	04:25
5区 (1.1k)	山口沙織	東山代小学校	04:16

# ～焼き物の里～ 伊万里国際ロマンウオーク 2004

市制  
50周年  
記念事業

## 2日間の開催で810人が完歩!



国見台陸上競技場をスタート  
(5日:焼き物堪能コース26\*の部)

市制50周年記念『～焼き物の里～伊万里国際ロマンウオーク2004』が12月4日、5日の2日間開催されました。今大会には北海道から沖縄にいたる全国各地から参加者が集結。4日の自然満喫コース(30・20・12\*<sup>□</sup>)と5日の焼き物堪能コース(26・15・6\*<sup>□</sup>)に延べ810人が参加し、心地よい汗を流しました。



スタートして2\*<sup>□</sup>、まだまだ元気!  
(4日:有田川川東橋付近)



「せっかくだから」と、ちょっと寄り道をした人もけっこういるようでした(5日:大川内山)



思わず速度をゆるめて景色に見入る参加者の姿が目立ちました(5日:伊万里神社前)



鐘の音に足を止めて(5日:相生橋付近)



雨の中を楽しく会話しながら(4日:伊万里湾大橋付近)

「うまい」「あったまる」と大人気!  
(『川内野COME COME倶楽部』による黒米だご汁のサービス 5日:ゴール地点)



## 子育て支援センターに遊びに来ませんか

### ①わくわく広場

就園前の乳幼児とその保護者  
午前10時～正午

- ★ちゅうりつぷコース(月曜日)  
1月12日(水)、17日、24日、31日
- ★ひまわりコース(金曜日)  
1月7日、14日、21日、28日

### ②わくわくベビー(火曜日)

0～1歳3か月までの乳児とその保護者

1月11日、18日、19日(水)、25日  
午前10時～正午

### ◆会場(①②ともに)

子育て支援センター

※申し込みは不要です。お気軽にご参加ください

### ご利用ください

一時保育・休日保育も行っています。事前に登録が必要です。子育て支援センターにお問い合わせください。

### ご相談ください

子育てに関する悩みや相談を電話、来所にて受け付けています。お気軽にご相談ください。

### ◆申込・問合せ先

子育て支援センター  
(☎235197)

**無料特設人権相談**  
相談内容 人権問題、相続、不動産、借地借家、金銭貸借、家庭の問題など  
期日 1月12日(水)  
1月18日(火)

## お知らせ



時間(ともに)  
午前10時～午後3時  
会場

東山代公民館  
市民相談コーナー(市役所1階)  
問合せ 佐賀地方事務局伊万里支局(☎232492)

### 母子家庭のための巡回法律相談

弁護士が、母子家庭などを対象に生活上の問題について相談に応じます。

日時 1月21日(金)

午後1時～3時

会場 市民相談コーナー

(市役所1階)

予約制です。事前に電話で

申し込んでください

申込・問合せ先

県母子福祉センター

(☎0952240064)

## 参加しませんか西九州風あげ大会

黒川町まちおこしの会は『第4回西九州風あげ大会』を開催します。当日は風あげ大会のほか、凧作り教室や凧の会によるデモンストレーションなども行います。皆さんぜひご参加ください。

日時 1月16日(日)

午前9時～午後3時半

雨天時は1月23日に延期

会場 イマリンビーチ

### 《凧あげ大会》

参加資格 自作の凧で、自分で操作できる人

参加方法 当日の午前9時

～11時半までに、会場で申し込んでください

問合せ先 西九州風あげ大会

事務局(JA伊万里市黒川支所内)

(☎272151)

## 公開番組

市制50周年記念事業



毎週日曜日午後1時から  
総合テレビで放送中

## 番組出場者を大募集!



出演:コロツケ、華原朋美、ホーム・チーム  
ゲスト:宮本和知

『につぼん愉快家族』では、モノマネ・手品・その他アツと驚く特技、スゴイ技をお持ちの方を大募集します!

▼日時 2月6日(日)午後3時～(予定)

▼会場 市民会館

▼予選日 2月5日(土)午後1時半～(予定)

▼予選出場申込方法 郵便番号・住所・氏名・年齢・職業・電話番号とパフォーマンスの内容を明記のうえ、郵便またはファックスで申し込んでください。なお、NHKの番組ホームページ(<http://www.nhk.or.jp/yukaikazoku/>)からも申し込みができます。

▼申込期限 1月26日(水)必着

▼申込・問合せ先 ☎150-8001

NHK『につぼん愉快家族』ゾクゾク愉快族出場係

☎03-3485-9961

※観覧申し込みは1月11日(火)までです。詳しくは先にお知らせした市役所だより12月号をご覧ください

▼観覧申込・問合せ ☎840-8601

NHK佐賀放送局『につぼん愉快家族』観覧係

☎095225009 (平日午前10時～午後6時)



# 1月の行事

**市民センター** ☎ 23911

- 16日(日) 女と男  
きらめきフォーラムin伊万里  
12時40分 無料
- 30日(日) 伊万里市手をつなぐ育成会  
ふれあいコンサート  
13時 無料

**市民会館** ☎ 27105

- 9日(日) 伊万里市成人式  
14時 関係者
- 26日(水) いまり浪漫大学  
第4回講演(古賀稔彦)  
19時 会員制

**市民図書館** ☎ 234646

- 13日(木) 一映「デンジャラス・ビューティー」  
13時半 無料
- 16日(日) 一映「少林サッカー」  
13時半 無料
- 23日(日) 一映「デンジャラス・ビューティー」  
13時半 無料
- 30日(日) 一映「友だちのうちはどこ？」  
13時半 無料

## 市民相談

会場:市役所1階市民相談コーナー  
時間:10時~15時 無料・秘密厳守  
法律相談:8時半受付 先着10人まで

- ▶法律 (水) 12.26
- ▶暮らしのトラブル相談 (木) 6.2月3日
- ▶暮らしの知恵相談 (木) 20
- ▶交通事故 (火) 11
- ▶行政 (水) 19
- ▶人権 (火) 4.18
- ▶身障者 (月) 24
- ▶消費生活 (月) 4(火).11(水).17.24.31
- ▶女性就業 (水) 5.12.19.26
- ▶社会保険 (金) 7.14.21.28

- ボランティア相談…毎週月曜日  
10時~15時 会場 市民ロビー
- 緊急巡回労働相談…毎月第3火曜日  
10時~16時 会場 市民ロビー

### お気軽にご相談ください

今月から、公証人による暮らしの知恵相談がはじまります。遺言書の作成、遺産相続、金銭の貸借、土地・建物の賃貸借、任意後見制度などに関する事項の相談に応じます。

- ◆期日 毎月第3木曜日  
10時~15時
- ◆問合せ 情報推進課市民サービス係  
(☎232111内線225)

## 新春恒例！伊万里えびす祭



新春恒例の『招福・伊万里えびす祭』が市街地を会場に開かれます。  
宝船七福神パレードや、活鯛・活車エビが当たる福運抽選会など、楽しいイベントがめじろ押し。ご家族やお友だちをお誘い合わせのうえ、ぜひ

ひお越しく下さい。  
期日 1月9日(日)  
《内容》

宝船七福神パレード  
時間  
午前11時15分~11時50分  
コース 玉屋西口~いすい通り~銀天街~本町名店街  
~駅通り~本町名店街  
福運抽選会  
時間 正午~午後3時  
会場 本町名店街(旧親和銀行前広場)  
福運券(500円)は、エルトウン伊万里の各店でお求めください  
おでん(有料)、ふるまい酒も準備しています  
問合せ 伊万里えびす祭実行委員会(☎27200)

## 新春心のチャリティーセミナー2005

日時 1月23日(日)  
午後1時~3時半  
会場 市民センター  
入場料 2000円  
目的  
アジアの子どもたちへの教育支援のための募金活動  
内容  
津軽三味線演奏  
講演会『不完全なあなたへ~幸せに生きる秘訣~』  
チャリティーバザー  
時間 午前11時~午後1時  
問合せ  
NPO法人『アジアの子どもたちを支援する会』  
(☎233945)

## ぼしゅう

### 健康づくりに太極拳教室

対象者  
市内在住の一般男女  
期日  
2月1日~3月1日の毎週  
火・金曜日(8日間)  
時間 午後7時~8時  
会場 市民センター  
参加料 1000円  
スポーツ傷害保険料を含む  
定員 30人  
申込期限 1月28日(金)  
申込・問合せ  
伊万里市武術太極拳連盟  
(☎232111内線485)

## 腎臓病患者の通院介護ボランティア募集

佐賀県腎臓病患者連絡協議会の通院介護支援センター『ふれあい』では、腎臓病のために人工透析を受けている人に対しての通院介護をしています。  
人工透析は、1週間のうち3日は病院に通院し、1回当たり4~5時間の治療を受けます。そこで、自宅から病院までの往復の送迎をしていただく人を募集しています。あなたの空いた時間をボランティアに生かしてみませんか。  
申込・問合せ  
ふれあい伊万里  
(☎2326612)



市制50周年記念事業ロゴマ - ク

伊万里市は昨年4月、市制施行50周年を迎えました。皆さんとともに歩んだ半世紀にはそれぞれの思い出があります。そしてまた、新たな半世紀に向かって歩んでいきます。このコーナーでは、皆さんの懐かしい思い出や未来へのエールをご紹介します。

## 『新年を迎えて』

松島町 黒木 祐一郎さん



新年あけましておめでとう  
ございます。

わたしたち、伊万里商工会議所青年部は、商工会議所の一翼を担い、事業経営の発展と地域の振興を目指し、昨年、創立20周年を迎えました。

創立以来、わたしたちをとりまく環境は、予想以上に変化しています。その変化に取り残されないように、会員の自己研鑽、相互啓発も怠ることなく、地域のリーダーや外部からの講師を招き、研修会や情報の交換を続けており、現在は、県内はもとより九州各県や全国の商工会議所青年部とも交流を深めています。

昨年は、佐賀県内の青年部が我らの伊万里市に一同に集まり、合同研修会として、佐賀大学海洋エネルギー研究センターの見学をは

じめ、伊万里湾大橋、進出企業や貿易船が入港するコンテナターミナルなど今後の発展が期待される伊万里湾を研修会場としました。

わたしたちの事業活動は地域に密着した活動を心掛け、平成16年度のスローガンにも、伊万里市制50周年事業への参加・協力を掲げております。また、平成15年度からは、暗い話題が多い昨今、地域の子どもたちに夢を与える事業として『輝けイマリフェスタ』と

題し、伊万里駅周辺にイルミネーションを点灯しております。これは、多くの皆様方からご協賛いただいたお陰をもちまして今回で2回目の開催となりました。



灯していただきますので是非皆さんでお楽しみください。

わたしたちは、本年この愛する郷土伊万里を拠点にその中から新しい若い力で、このような活動を続けてまいりますので、皆様方のご支援、ご指導を今後ともよろしく願います。

伊万里 Y E G  
『Y E G』とは商工会議所青年部の英語名。  
Young  
Entrepreneurs  
Group  
(若き企業家集団) という意味です

編集室から



皆さん、新年明けましておめでとうございませう。昨年は皆さんのご協力により話題豊富な『広報伊万里』を発行できました。ありがとうございます。今年も皆さんのもとへ取材にまいりますので、その時はご協力をお願いします。

さて、今月の表紙は、皆さんの笑顔を集めて干支にちなんだものを表しています。今年も、皆さん一人ひとりの笑顔が形となり、すばらしい伊万里になるようにと思つて編集しました。

皆さんわかりますか？

今年も皆さんの笑顔をたくさん掲載したいと思つていますのでカメラが向いた時にはよろしく願います。

(S)

### 人のうごき

平成16年12月1日現在	
人口	59,449人 (- 16)
男	28,357人 (- 23)
女	31,092人 (+ 7)
世帯	20,763世帯 (+ 3)
	( )は前月比

### 広報伊万里 2005-1

発行日 / 平成17年1月1日  
発行編集 / 伊万里市秘書課広報係  
(0955)23-2111  
〒848-8501 佐賀県伊万里市立花台1-1-1  
伊万里市のホームページ  
<http://www.city.imari.saga.jp/>  
印刷 / 株式会社 三光