

もぐらもびっくり!『もぐら打ち』(黒川小学校運動場、1月14日)



そめつけいわやまぶきもんざら
染付岩山吹文皿

鍋島 1730～1750年代
高さ 8.8 口径 30.9 底径 15.7cm
伊万里市重要文化財

P13：郷土の文化財（将軍や大名が愛した器たち）に掲載

伊 不 里

宣言します！
さわやか市政

広報
Imari

2005
(平成17年)

2

今月の主な内容 NO.612

特集 男女協働参画社会	
実現のために.....	2
インフォメーション伊万里.....	7
教育と文化.....	13
みんなの広場.....	14
ほがらかページ.....	16
スポーツ.....	18
くらしのチャンネル.....	20
お便り.....	24

男女協働参画社会実現のために



市民の皆さんもいっしょに考え行動してください！

市は、男女協働参画社会の実現をめざし、平成13年1月に県内に先駆けて男女共同参画都市宣言を行い、市民と行政が一体となった取り組みの新たな一歩を刻みました。そして、平成14年度には伊万里市男女協働参画基本計画『あなたとわたしのきらめきプランⅡ』と『推進計画』を市民と行政が協働して策定し、現在に至るまでさまざまな事業を行っています。

今回は、推進計画の進捗状況と1月16日に開催された『女と男きらめきフォーラムin伊万里』での講演や座談会の模様を紹介しながら、男女協働参画社会実現のためには何が必要なのか皆さんと考えたいと思います。

伊万里市・男女共同参画都市宣言

わたしたちは、人間としての自立と平和の理念のもとに、性別を越え、世代を超え、多様な生き方を望めたい。男と女が力を合わせ、新しい“いまり”の歴史を創り、あなたらしく、わたしらしく、すべての人がきらめくまちを目指してここに「男女共同参画宣言書」となることを宣言します

- 1 わたしたちは、ひとりひとりが自立し、認め合い、いきいきと暮らせるまちをつくります
- 1 わたしたちは、自らの意思で、社会のあらゆる分野に平等に参画できるまちをつくります
- 1 わたしたちは、家庭や地域で責任を持って協働し、分かち合い、笑みあうまちをつくります
- 1 わたしたちは、国際的協働のもと、男女共生の場を広げ、人を愛し、平和を築くまちをつくります

平成13年1月13日 伊万里市

男女協働参画できてますか

平成14年3月に伊万里市男女協働参画基本計画『あなたとわたしのきらめきプランⅡ』と推進計画を策定して1年9か月が経ちました。

基本計画は

(4つの基本方向)

1. 男女の人権の尊重
性、年齢、障害の有無にかかわらず、一人ひとりの個性と能力が発揮できるようにしましょう
 2. 主体的な協働参画の推進
市の施策や事業所・社会活動団体等の方針などには、性別に関係なく積極的に意見を出し合い、大切なことを決定しましょう
 3. 男女協働の生活の支援
家庭・仕事・地域での活動は、みんなで責任をもち助け合います
 4. 健康・安全の環境の整備
すべての人が健康づくりを進め、お互いの性を理解し合い、健康の保持に努めましょう
- この基本方向の下に11の重点目標と、その目標に向けて35の推進施策を設けています
- 推進計画
推進計画の中には、35の推進施策ごとに合計244の具体的な事業を掲げ、平成15年度までに188の事業を実施しました。

平成15年度に実施した主な事業
男女協働参画推進人材リストの作成
家庭生活や地域社会における男女協働参画を推進するリーダーとして活動できる男女、また、市の各委員会など政策決定にかかわる組織の委員候補となる女性を登録します

申込者、随時受付しています！
詳しくは男女協働・まちづくり課 ☎21111 (内線485)

進捗状況	15年度までに実施すみの事業数	15年度までに計画したが未実施の事業数	16年度以降に計画している事業数	全事業数
基本方向1	64	5	19	88
基本方向2	43	0	13	56
基本方向3	49	2	16	67
基本方向4	32	0	1	33
計	188 (77.0%)	7 (2.9%)	49 (20.1%)	244

平成16年度に実施した(している)主な事業

- 男女協働参画懇話会『いまりプラザ』の開催
- 公募の市民と各層(老人会・婦人会)の代表19人で組織し、意見を聞きながら事業を推進するため、月1回定例会を開催しています
- 推進計画進捗状況調査
- 推進計画の進捗状況を『いまりプラザ』で評価し、効率的な事業計画を推進します
- 出前講座の開催
- 身近な場所で男女協働参画について学習が出来るよう、地域や職場で講座を開催します

『いまりプラザ』のメンバーと楽しく話をしましょう。男女協働参画って言葉は難しいけれど、話をしてみると、何か新しい出会いや発見があるかもしれません

市政への参画はどうですか

市の人口の半分以上は女性です。しかし、市政方針などの市の重要なことを決める場やその過程への女性の参画はどうでしょうか。

市は男女協働参画に関する行政の総合的な企画、立案および施策の推進について、円滑で適切な対応を図るため、伊万里市男女協働参画推進会議を設置し、その中で『委員会等への女性委員会選任要領』を定めて

選任状況 推移	女性審議会 等委員
H8.5	13.7%
H12.5	16.2%
H13.5	18.2%
H14.3	19.7%
H15.3	20.7%
H16.9	21.0%

	H10.4	H16.4
PTA会長	0.0%	4.3%
子ども会会長	0.0%	15.4%
区長	0.0%	1.7%
民生委員	28.0%	38.9%

います。
PTA・育友会や地域でのさまざまな活動では、女性が大きな役割を果たしていますが、トップはほとんど男性です。最近では女性がリーダーシップをとる場面も増えてきました。が、まだまだ十分とはいえません。女性も意思決定の場に積極的に参画し、住みよい伊万里市をつくりましょう。

男女共同参画都市宣言
4周年記念

女と男きらめきフォーラム in 伊万里

記念講演

男女共同参画をまあるく考える

はなしか
噺家の世界は古い社会？

寄席の世界・噺家の世界は新しいか古いか、皆さんはどう思われますか。年功序列、縦横の世界がしつかりして古いと思われる人がたいへん多いようです。



林家花丸さん(落語家)

噺家の世界は

男女共同参画社会

我々の言葉に内弟子修行という言葉

葉があります。わたしが弟子入りを許されたのが、平成3年11月1日のことでした。弟子修行とはどんな毎日かといえますと、家庭でいうと主婦のような仕事をします。食事の支度はもちろん、掃除、洗濯、アイロンなんかもかけます。師匠の奥さんはいらつしゃいますが、内弟子修行の期間は、家事の一切を奥さんはされません。内弟子が家事のほとんどを行います。また、仕事の時間になると師匠の着物の用意や楽屋でのお茶だしなど身の回りのお世話をします。また、楽屋に自分より1年でも先輩の芸人が控えている場合は、師匠と同じように全員のお世話をします。これが落語家の世界です。この間、3年間は休みはほとんどありませんし、給料はなしです。まさに噺家の世界は古い社会という皆さんのイメージにぴったりと合うわけです。

寄席・噺家の世界には女性もいます。

女性も男性も出てくる舞台は一つです。男性だから持ち時間が長かったり、女性だからひかえめに落語をしないとか女性の人を差別したり区別したりすることは一切ありません。同様に一つの舞台に出てきて自分の考えたネタを思いきり舞台上でぶつけます。また、お客さんもおもしろければ、皆さん惜しみなく拍手と笑顔をプレゼントしてくれま

す。

楽屋でも同じです。1年でも先輩であれば、女性のもので着物をたんだります。でも相手は女性です。直接汗をかいているものとはどのようにするかお聞きします。女性に対するデリカシーというものは忘れずに、でも敬うべきものは、敬つて性の差をなくし、個人の能力を思う存分展開して、よければ認められ、悪ければ更に勉強しようとする気になります。つまり、男女の別なく個人の能力を尊重し、お互いの個

家庭の中でお互いの

ありがたさを知る

家庭の中ではどうでしょうか。

例えば結婚式での服装は、男性がスーツで女性は黒い留袖だったりします。家に帰ってくるとたいてい先にくつろぐ方は男性です。しかし、よく考えてみると、男性よりも着物を着ている女性の方が窮屈なので、そんな時は男性も理解をします。そんな時は男性も理解をします。「先に着物を脱ぎなさい。今日は自分がお茶を入れてやるから、着物もたたんでやるから」とかできないでしょうか。お茶を入れることや着物をたたむことは簡単です。何もできないわたしが出来るようになったのです。皆さんでしたらすぐに出来るようになると思います。そう考えるとお互いの役割というものを決めつけるのではなく、たまに手伝つてみ

るといいうのも大切です。

たまには、日曜大工みたいなこともやってみるのもいいです。やってみたら釘が曲がったりします。その時にもっと練習してうまくなるようにしようと思わなくてもいいんです。釘一本打つのもお父さんが必要だ、やっぱり自分のパートナーは必要なんだとお互いのありがたさを知るといいうことが大切です。たまには、お互いの役割という線を超えてみることも大事なものです。

思いやり文化を

育てていく

男性女性関係なくお互いの個性と能力を認めあつて、なおかついたわりあつて、お互いのありがたさを感じながら生きていきましょう。お互いを思いやつて生きていきましよう。男女共同参画を推進するといいうことは、思いやり文化を育てようといいうことなんです。男女共同参画を少し頭をやわらかく、まああるくとならえてもらえば、思いやり文化となるのではないのでしょうか。

今日を一つのきっかけに、この思いやり文化といいう言葉を胸に持つて、日常から人をいたわることをしてください。それが結局、男女の別をなくし、お互いに生きやすい世の中になつていくのではないのかと思つています。



自分の体験から話されたので内容が理解しやすかつたし、頭の中に染み込みました。その中の思いやりの文化といいうことについて考えたことは、人を思いやるという人は自然や文化にも目を向けて大切に作る人だろう。そうすることは、男女協働参画にもつながって行くのではないだろうかといいうことです。

古典、古い文化の中で花丸さんが師匠や先輩から伝えられたことは、本来家庭でも祖父母や父母がやらなくてはいけない内容であつて、今のわたしたち大人が手抜きをしたり忘れていたりしたことだと思ひました。花丸さんの話にあつた内弟子制度のようなものを家庭でも取り入れて行かなければいけないのではないかといいう話でもでした。

伊万里市では男女共同参画都市宣言を行い、4年経ちましたが、最近ではジェンダーといいうものを感じる事が少なくなつてきたと思ひます。少なくとも障害者福祉の世界についてはないよつうに思ひます。

座談会

みんなでワイワイ Tea Time

この座談会では、フォーラムの参加者に講演の感想や日常思つていることなどを話し合つてもらいました。ここでいくつかの意見を紹介します。(抜粋)

男女共同参画といいうと、とても堅い話のように思へたけれども、花丸さんのわかりやすい話を聞いて、一言でいへば思いやりにつきるんだなと共感しました。

このような集まりは女性がどうしても多い。ぜひ男性もいっしょにこのような話をしたいし、若いお母さんとも話をしたいといいう意見がでました。ただ、今回は老人会の皆さんのたくさんの参加があつたので、そのようなところから広がつていけばと思ひました。

相手をちょっとでも思いやるといいう優しい気持ちがあると、今から楽しく優しい社会になるのではないか。本当に相手を思いやる『思いやり文化』は大事なことであると認識しました。

1年しか命がないと宣告され、できるだけ人と関わりを持ってボランティアをしてきたら12年が経つているといいう話があつた。人と関わり、思いやりを持って生きていくこの人はキラキラと輝いていると感動しました。

伊万里市男女協働参画懇話会 いまりプラザ委員より



いまりプラザは、生活の中のいろんな場面で男女が対等なパートナーとして豊かに暮らせる社会の実現のため、『何ができるか』を学び考え、市民の声を市政に反映させるために活動しています。伊万里市で初の公募委員を含んだ団体です。



【いまりプラザのあゆみ】

- 平成7年1月
いまり女性プラザ誕生！（今年で10歳です）
- 平成8年1月
『女と男のつどい』フォーラム開催
- 平成9年3月
提言書『いきいきと生きる女性たちからの提言』提出・報告会の開催
- 平成10年3月
女性行動計画『あなたとわたしのきらめきプラン』策定
- 平成10年11月
『あなたとわたしの夢フォーラム～夢咲かそうよ』開催
女性問題啓発冊子『あなたらしく わたしらしく きらめいて』作成
- 平成11年1月
女性行動計画『あなたとわたしのきらめきプラン』進捗状況調査開始
- 平成13年1月
『男女共同参画都市』宣言！
『女と男きらめきフォーラムin伊万里』開催（その後毎年開催）
- 平成13年3月
提言書『きらめく伊万里への提言』提出
- 平成13年12月
ミニフォーラム開催
- 平成15年3月
伊万里市男女協働参画基本計画『あなたとわたしのきらめきプランⅡ』策定
- 平成15年11月
啓発冊子『あなたらしく わたしらしく きらめいて』改定
- 平成16年6月
伊万里市男女協働参画推進計画進捗状況調査開始
- 平成17年1月
『女と男きらめきフォーラムin伊万里』開催



男女共同参画都市を宣言した伊万里市をもっと市民にアピールするよう啓発運動に心がけて頑張っていきたいと思います。今日参加された人たちの中には、何回も継続して参加されている人もいましたので、少しずつ浸透してきているのだと感じました。市民がいつしよになり、一つのことに向かって、協働で頑張れるようなシステムがある伊万里市は、すばらしいと思っています。（川田涼子さん）

フォーラム終了後、
何人かの委員さんに
一言いただきました



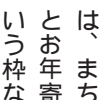
花丸さんの講演を聞いて、お年寄りから小さな子どもまで思いやりに満ちた伊万里に育てていこうということを学びました。来年は、もっとたくさんの方がこのフォーラムに来ていただけたらと思っています。（石本洋子さん）



まだ分からないことがたくさんありますが、もっと男性も参加していくことが今後の課題だと思っています。（松永和也さん）



今日の講演は、やわらかい話でしたので、初めて来た人たちにとっては、たいへんよかったですのではないかと考えています。今後



は、まちに出て男と女という枠や若い人とお年寄りという枠、健康者と障害者という枠など、そのような枠を取り払ってユニバーサルというようになまちづくりの目を向けて行かなければならないと思っています。（堀田明美さん）



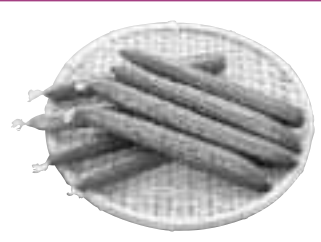
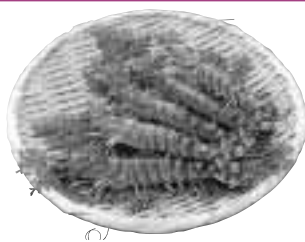
最初は、何も分からず文面を読むことだけで実践が伴っていませんでしたが、そのことを踏まえて、自分が目標に向かって実践することが必要だと実感しました。また、未だに男性の参加が少ないというところが、まだまだわたしたちのピールが足りないし、言葉だけが先行しているのではないかと反省しているところです。（米岡初代さん）



いまりプラザで学ぶ中で、女性も男性も関係なく自分が力をつけて社会に役立つ人になりたいという思いが生まれてきました。今の夢は、まちづくりに参加すること。そのために建築・福祉関係の資格試験に向かって勉強しています。自分に力をつけて、まちづくりに、そして男女協働参画社会に参加していきます。（小松尚子さん）



思いやり文化ということをベイスに、自分も勉強し、これらと思っています。市民と行政との協働についても、楽しく取り組んでいきたいと思っています。（斎藤美佐子さん）



好きです！伊万里

食のまちづくり

シンポジウム開催

主催 伊万里市・食のまちづくり推進計画策定

検討委員会

問合せ先

事務局（男女協働・まちづくり課）

☎ 2111（内線485）

日時

平成17年2月26日（土）

12時30分開場・13時開会

場所

市民センター

入場
無料

食のまちづくり宣言

基調講演

『郷土食は日本の薬膳』

毎日を健康に過ごし、
健やかに次の季節を迎えるために



新倉久美子さん

食と農を考える全国女性の会・代表

特別講演 『食と私』



池田 厚さん

南波多町出身

宮内庁御用達（株）青山社長

パネルディスカッション

【コーディネーター】平岡 豊さん

【パネリスト】（マーケティング プロデューサー）

池田厚さん / 新倉久美子さん

市丸初美さん / 塚部市長

研究（黒米）発表 伊万里農林高校生

加工品など展示即売会

伝統料理など『食と器』展示

食のまちづくり『詩・ポスター・絵・絵手紙』

の作品展示

地産地消・食育・食の安全に関するパネル展示

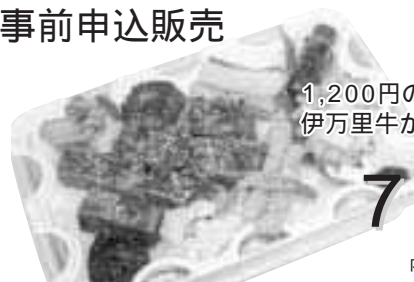
伊万里の米を食味しよう（夢しずく・ヒノヒカリ

・佐賀29号） 12:00 13:00

食三昧弁当抽選

事前申込販売

限定
300個



1,200円の
伊万里牛がメインの弁当が

700円

内容は写真と異なります

チケット販売期間 2月1日～15日まで

申込先 事務局(弁当試作品班)崎田まで：☎21027



黒米だご汁食べ放題

とれたて野菜たっぷりの元気鍋で身も心もあつあつだよ

11:00 13:00

平成17年4月1日から 使用料・手数料を改定します

複雑・多様化する行政需要に的確に対応し、市民相互の受益と負担の適正化を図るため、使用料・手数料の一部について改定を行うこととしました。

今回の改定は、平成14年3月に策定した第3次行政改革大綱実施計画および、今日国が進める三位一体改革の影響などに対応するため、平成16年8月に策定した『財政健全化計画』に基づき行うものです。

先の12月議会で改正案を審議していただき、条例を整備したところで、平成17年4月から実施します。

今回改定する使用料・手数料

1 伊万里・有田焼伝統産業会館の目的外使用料

消費税法に係る改定を除いて昭和55年から24年ぶりに改定します。

区 分	旧	新
総合研修室	1,560円	1,720円
第1・第2研修室	1,050円	1,160円

2 駅前駐車場の使用料

駐車場の有効活用を図るため、月額料金を設定します。

月額 4,710円

3 公有水面の使用料

4 道路の占用料

5 都市公園の使用料

電柱の設置など目的外の使用に限ります

※3・4

区 分	旧	新
電柱(年間)	870円/本	1,600円/本 など

※5

区 分	旧	新
露店等(日)	20円/㎡	25円/㎡ など

国や県内他市の料金の状況と比較し、その均衡を図るため改定します。

6 公共下水道の使用料

公共下水道事業の経営の健全化を図るため、4月請求分から改定します。

- ▶平成17年4月請求分(2月下旬～3月下旬使用分)から新料金が適用されます
- ▶右表により算定した額に消費税5%を加算した額が使用料となります(10円未満切捨て)
- ▶一般家庭例(25㎡/月使用の場合の新旧比較。税込み)
旧3,200円 → 新3,660円
460円/月増

区 分		旧	新	引上額	
一 般 汚 水	基本料金 5㎡まで	800円	960円	160円	
	基本料金 10㎡まで	950円	1,140円	190円	
	超 過 料 金	10㎡を超え 20㎡までの部分	120円	140円	20円
		20㎡を超え 50㎡までの部分	180円	190円	10円
	50㎡を超える部分	230円	230円	0円	
浴場業汚水		30円	30円	0円	

7 各町公民館の使用料

公民館利用の実態にあった時間設定に変え、さらに多くの団体などが利用しやすいように1回あたりの使用時間は4時間以内を基本とし、その時間を超える場合は、時間に応じて加算金を徴収します。

消費税法に係る改定を除いて昭和55年から24年ぶりに改定します。

旧

使用者	講 堂	研修室
任意の団体 などの研修活動	1,050円	830円
その他	3,150円	2,100円

新

※使用時間が4時間以内であれば、これまでの使用料と変わりません

使用者	使用時間	講 堂	研修室
任意の団体 などの研修活動	最初の4時間まで	1,050円	830円
	4時間を超えて1時間につき	260円	200円
その他	最初の4時間まで	3,150円	2,100円
	4時間を超えて1時間につき	780円	520円

8 ごみ処理手数料(環境センターへの持ち込み分)

ごみの排出抑制、適正処理、費用負担の適正化を図るため事業者が市の許可を受けて環境センターへ直接搬入する場合の事業系ごみの処理手数料などを改定します。

また、市民が環境センターへ直接搬入する場合は今まで無料でしたが、4月から家庭系ごみの処理手数料を新設します。

ご協力ください

- 指定袋と指定袋以外のごみとを混在して搬入した場合、2回の計量が必要となり、搬入される皆さんに手間と時間を取らせることとなりますので、どちらから一方(指定袋のみ、もしくは指定袋以外のみ)での搬入をお願いします
- つり銭のないようお願いします
- 手数料を忘れると引き取りできませんのでご注意ください

種 別	旧	新
家庭系ごみ	無 料	100kgまで250円 100kgを超えるものは50kgにつき125円加算 市の指定袋での搬入の場合は無料
事業系ごみ	800円/ 200kg	100kgまで500円 100kgを超えるものは50kgにつき250円加算

▶例えば120kgのごみの場合 家庭系ごみ=375円
事業系ごみ=750円

財政の健全化については、行政はもとより、市民の皆さんにも難しい選択や痛みを負っていただくこともあります。市民と行政が丸となって取り組むことが必要ですので、ご理解とご協力をお願いします。

問合せ 伊万里市役所(☎②3 2 1 1 1)

行財政改革全般 → 企画政策課(内線403)

①② → 商工観光課(内線352)

③④ → 土木管理課(内線335)

⑤ → 都市開発課(内線347)

⑥ → 下水道課(内線325)

⑦ → 生涯学習課(内線462)

⑧ → 生活環境課(内線283)

2月21日(月)から 戸籍謄本・抄本を全部事項証明・個人事項証明として発行します

戸籍事務をコンピュータ処理にします

問合せ先

市民課記録管理係
(☎2111内線212)

戸籍は生まれてから死亡するまでの身分関係を登録した重要な公簿です。明治5年の戸籍法施行以来、戸籍は手書きまたはタイプで記録、管理されてきました。

平成6年の戸籍法改正により、戸籍の電算化が可能となりました。市は、行政サービスの向上と戸籍事務の迅速化を図るために戸籍システムを導入します。2月19日(土)からコンピュータによる戸籍事務がスタートします。(証明発行は2月21日(月)からとなります)



戸籍証明書の名称が変わります

戸籍に記載されている全員を証明する戸籍謄本が『戸籍の全部事項証明』に、個人を証明する戸籍抄本は『戸籍の個人事項証明』に名称が変わりますが、これまでの戸籍謄(抄)本と同じように使用できます。

伊万里市に本籍がある人が対象です

戸籍をコンピュータ化するのは、伊万里市に本籍がある人です。住民登録が伊万里市にされていても、本籍が他の市町村にある人は対象ではありません。

本籍の表示が一部変わります

本籍の地番表示で『○○○○番地の○○』とされている場合、その中の『の』を削除して『○○○○番地○○』とします。そのため本籍欄に記載があれば『の』の表示を削除します。

戸籍の附票もコンピュータ化します

戸籍に記載されている人の住所がどこにあるかを明らかにするために、戸籍の附票の制度があります。今回、戸籍とともに戸籍の附票もコンピュータ化します。

Q 今までの戸籍はどうなるの？

今 までの戸籍はそのままの状態です。平成改製原戸籍として、コンピュータに記録し管理・保存します。従来の除籍などもコンピュータに記録して管理します。

平成改製原戸籍、除籍などのコンピュータへの記録作業は平成17年9月までかかりますので、証明として発行するのは平成17年10月以降の予定です。

また、電算化後の戸籍には、電算化前の戸籍に於いての婚姻や死亡の届出などで、すでに除籍されている人は登録されません。

Q コンピュータ化でプライバシーの保護は守られますか？

個 人情報を保護するための条例・規則に加え、戸籍情報システムに係るデータ保護管理基準を策定しており、これらにより守ります。

Q 証明書の様式は？

従 来の縦書きの文章形式から横書きの簡条書き形式に変更しますので、見やすくなります。

Q 届出や申請手続きは変わるのですか？

コ ンピュータ化後も届出や証明書交付申請の手続き方法は変わりません。

Q コンピュータ化で証明発行手数料の変更はありますか？

戸 籍の証明手数料は全国的な標準額が定められています。今回のコンピュータ化で手数料が値上がりすることはありません。ただし、従来の紙戸籍は平成改製原戸籍となり、手数料は750円となります。

▼コンピュータ化後の戸籍

全部事項証明	
本氏名	佐賀県伊万里市立花町1355番地1 伊万里 太郎
戸籍事項 【改製日】	平成17年2月19日
戸籍に記載されている者	氏名 太郎 【生年月日】 昭和29年4月1日 【配偶者区分】 夫 【文】 伊万里川男 【母】 伊万里ツツジ 【続柄】 長男
身分事項 出生	【出生日】 昭和29年4月1日 【出生地】 佐賀県伊万里市 【届出日】 昭和29年4月3日 【届出人】 父
婚姻	【婚姻日】 昭和54年12月2日 【配偶者氏名】 佐賀花子 【届出戸籍】 佐賀県伊万里市立花町1355番地1 伊万里川男
戸籍に記載されている者	氏名 花子 【生年月日】 昭和35年5月2日 【配偶者区分】 妻 【文】 佐賀城雄 【母】 佐賀志麻 【続柄】 二女
身分事項 出生	【出生日】 昭和35年5月2日 【出生地】 佐賀県佐賀市 【届出日】 昭和35年5月4日 【届出人】 父
婚姻	【婚姻日】 昭和54年12月2日 【配偶者氏名】 伊万里太郎 【届出戸籍】 佐賀県佐賀市城島1丁目1番 佐賀城雄

発行番号 〇〇〇〇〇〇〇〇〇〇〇〇
これは、戸籍に記載されている事項の全部を証明した書面である。
平成〇〇年〇〇月〇〇日
伊万里市長 塚部 芳和 印

▼戸籍の変更内容

変更事項	今までの戸籍	コンピュータ化後の戸籍
名称	戸籍の謄本 戸籍の抄本	全部事項証明 個人事項証明
様式	B4版(縦書き)	A4版(横書き)
書式	文章形式	簡条形式
用紙	白紙	改ざん防止用紙

▼今までの戸籍

この謄本は戸籍の謄本と認めないことを証明する。
平成〇〇年〇〇月〇〇日
伊万里市長 塚部 芳和 印

氏名	佐賀県伊万里市立花町1355番地1 伊万里 太郎
出生	昭和29年4月1日 伊万里市立花町1355番地1 伊万里川男
婚姻	昭和54年12月2日 佐賀花子 佐賀県佐賀市城島1丁目1番 佐賀城雄
出生	昭和35年5月2日 佐賀市 佐賀城雄
婚姻	昭和54年12月2日 伊万里太郎 佐賀県佐賀市城島1丁目1番 佐賀城雄



めざそう世界遺産！

日本の秘窯 大川内山

伊万里市は、市民にとって『住みたいまち』、訪れる人にとって『行きたいまち』となる魅力ある伊万里市を市民の皆さんとともに創りあげたいと考えています。

このコーナーでは、伊万里市の魅力や新しい魅力となる事業などを紹介します。

市は、平成15年9月に『大川内山鍋島窯跡』が国史跡の指定を受けたことを機に遺跡の保護・整備をすすめ、観光面からも大いにアピールしたいと考えています。

また、次のステップとして、この『鍋島窯跡』を核とした大川内山地域を『顕著で普遍的な価値を有する複合遺産（遺跡・自然の美しい景勝地）』として世界遺産登録をめざすことを宣言し、さらなるアピールを図りたいと考えています。

世界遺産条約は、普遍的な価値を有する遺産を、人類全体の宝物として損傷、破壊な

世界遺産の概要

世界各地の文化遺産・自然遺産を人類全体の財産として各国が協力して守っていくしくみを定めた条約が『世界遺産条約』です。

この条約は『顕著で普遍的な価値』のある次のような遺産を対象とします。

- 文化遺産
- 記念工作物
- 建造物群
- 遺跡（文化的景観を含む）
- 自然遺産
- 地学的に重要な地域
- 生物学的に重要な地域
- 自然の美しい景勝地
- 複合遺産
- 自然と文化両方を備える

どの脅威から保護し、次世代に伝えていくことを定めています。どんなにすばらしい物件でも、推薦国の施策や姿勢が整わなければ登録は実現しません。

世界遺産登録をめざす意義は、観光面でのメリットはもちろんです。むしろそのプロセスである施策や姿勢にあると考えられます。この宣言を機に、世界遺産の考え方を理解する人が増え、自然環境や文化財の保護活動が発展し、文化の香り高い地域風土の形成につながっていくことを期待しています。



寒くなるほどおいしい冬野菜
具たくさんのだご汁

鍋や煮込み料理など冬の食卓に欠かせない大根や白菜。寒くなると一段とおいしく感じられるのは冬の寒さと密接な関係があります。

冬に旬を迎える野菜は、厳しい寒さに耐えながら生長するので、強い生命力を持っています。茎が大きく、葉が厚く、香りも強く、カロテンやビタミン、ミネラル類をたっぷり含んでいます。また、太陽の日差しを浴びる昼と、しんと冷え込む夜との温度差も甘味やうまみをつくりだしているといわれています。

材料(4人分)

- サトイモ: 120g
- シイタケ: 中3枚
- ゴボウ: 30g
- 大根: 100g
- ニンジン: 40g
- コンニャク: 60g
- 青葉: 適量
- 味噌: 60g
- ★だご: 小麦粉: 100g 塩: 1g ぬるま湯: 大さじ5



作り方

- ①サトイモは包丁の背で皮をこそぎ、塩でもんで洗い、食べやすい大きさにする
- ②ゴボウは、長めのさがきにし、水につけ、ニンジンと大根は、たんざく切りにする。シイタケは、3mm厚さに切る
- ③コンニャクは、水で洗い食べやすい大きさに切る
- ④だごを作る: 小麦粉に塩とぬるま湯を混ぜ合わせ、耳たぐくらいのやわらかさにこねる
- ⑤鍋に適量の水を入れて火にかけ、①～③を煮えにくいものから順番に入れ、沸騰したら火を弱火にして具が柔らかくなるまで煮る
- ⑥⑤に味噌を溶き入れ、④のだごをちぎりながら入れる
- ⑦最後に青葉を加え、ひと煮立ちしたらできあがりです

公務研修生 潘さんの 初級中国語教室開校

中国語の習得と

交流の意識づくり



中国大連市からの公務研修生、潘 毅さんによる『初級中国語教室』が1月11日、市民センターで開校しました。

これは、伊万里市国際交流協会が、市民が主役の21世紀地域国際化をめざして毎年開いているもので、外国の言葉や文化に接しながら、国際化を理解してもらおうと行っているものです。今回の教室は、6月末まで計24回開催され、夜の部（火曜日）に25人、昼

の部（水曜日）に11人が参加しています。



公務研修生 潘 毅さん
年齢：40歳
所属：大連市土地建物
開発管理室

1月12日には昼の部の開校式が行われ、式の後さっそく初日の講義がスタート。参加者は、初めて講義を受ける人から何回か講義を受けた人などさまざまでしたが、この日は自己紹介をかねて、中国語での名前の発音やあいさつなどを勉強しました。

今後この教室は、中国語の習得はもちろんです。ギョーザパーティーなど講師との交流も計画されています。



親子のふれあい

読み聞かせ事業

藤田浩子さんの

おはなし会

1月9日、市民図書館で『おはなしおばさん』こと藤田浩子さんのおはなし会がありました。藤田さんは『絵本の

先生』として長年幼児教育に携わりながら、おはなしを続けて40年。現在も全国を周り、特に小道具を使ったおはなしが大人気です。当日は、午前中に3歳未満を対象に開催。また午後からは、大人もいっしょに楽しめるおはなし会が開かれ、会場はたくさん親子連れでにぎわいました。

郷土の文化財



將軍や大名が愛した器たち(17)

染付岩山吹文皿

盛期鍋島と後期鍋島とをつなぐ鍋島尺皿の名品

染付岩山吹文皿は鍋島染付の尺皿です。見込み(皿の内側)に岩の上に咲き誇る山吹を描いています。裏には唐花唐草文を三方に配し、高台に蓮弁文がめぐります。

1690年代から1740年代ぐらいまでにつくられた鍋島を盛期鍋島といえます。その時期は、元禄年間前後で、最も文化が華やかでした。

その元禄バブルがはじけ、不景気になると、徳川吉宗は、享保の改革(1730年代ごろ)を行いました。幕府の財産から庶民のくらしにいたるまで、儉約することを命じたのです。

鍋島も、この改革の影響を受けました。特に色鍋島は赤・黄・緑の三色から、



一色に制限されました。染付岩山吹文皿はこのころにつくられたと思われる。

スイスのパウアーコレクションに同じ図柄の色絵作品があります。優れたデザインなので踏み変えそうとしたところ、色絵が制限されたので、染付だけで表現したのだと考えられます。盛期鍋島と後期鍋島との間をつなぐ名品です。

みんなの

広場

このコーナーでは、あなたの周りの身近な出来事や話題を待っています。市役所広報係へご連絡下さい。
☎23-2111(内線207)

1.9



災害のない1年となりますように

新春恒例の伊万里市消防団出初式が伊万里中学校で開かれました。当日は、市内各分団から総勢851人の消防団員が参加。寒風吹き荒ぶ中、高らかに響く号令のもと機敏な動きで分列行進などを行いました。また式典後には、消防職員によるはしご乗りや、市内12分団による伊万里川河川敷での一斉放水が行われ、災害のない1年となるよう願いを込めた迫力ある演技を詰めかけた人たちの前で披露しました。

1.16



プロの審判員から技術を伝授!

伊万里高校出身のプロ野球パ・リーグ審判指導員藤本典征さんら4人を招いて『公式野球審判協会審判研修会』が国見台野球場でありました。参加したのは、市内のアマチュア審判員約30人。研修では、姿勢や位置取りなどプロのジャッジテクニックを学びました。

1.6



毎月第1木曜日の午前11時半から30分程度です

親子で楽しく心と体のリフレッシュ!

赤ちゃんとお母さんがいっしょに参加できる体操教室(無料)が、毎月第1木曜日に市民図書館ホールで開かれています。これは、日本3B体操協会佐賀県支部のボランティアによるものです。ストレス解消や親同士の情報交換に、皆さんもぜひ参加しませんか。

七福神の宝船にみんなが集まった

新春恒例の『えびす祭り』が中心商店街で開かれました。七福神にふんした商工関係者の皆さんが宝船に乗って登場。景気回復の願いを込めて商店街を練り歩きました。また、生き鯛や伊万里牛が当たる福運抽選会も行われ、今年の運試しをする人たちでにぎわいました。

1.9





迫力ある動きに子どもたちは大喜び

人形劇『西遊記～天竺への道～』が市民センターでありました。当日は、冬休みに入って最初の休日ということもあり、会場は親子連れなどで超満員。舞台上で繰り広げられる人形とは思えないほどの細かい動きと迫力に、子どもたちは大満足の様子でした。

思わずみんなが笑い出してしまいます

大坪町古賀地区の伝統行事『つうわたし』がありました。これは、地元神社『今岳大権現』の分霊の世話を次の当番に引き継ぐ行事で、代々伝わる衣装を身にまとい、顔には墨を塗って地区内を周ります。出発前、お互いの顔を見ては、皆さん大爆笑していました。



いい年であるように願いを込めて

山代町のボーイスカウト伊万里第8団の団員が、市役所玄関前に門松を作り設置しました。同団は、日ごろお世話になっているお礼の意味を込めて毎年地元の公共施設などに門松を設置しており、今回も全9か所に設置。市役所も昨年に引き続き2回目の設置となりました。

市内初の回転座席付きタクシー登場！

障害者や高齢者が利用しやすいように後部左側座席を改造した『回転座席付きタクシー』が、市内に初めて登場しました。これは、市が実施している『タクシーバリアフリー化促進事業』を、いまりタクシー(株)が活用して導入したものです。



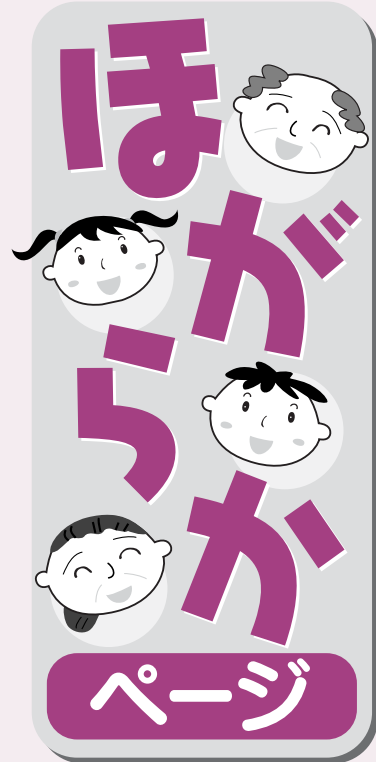
成人式の前日である8日、山代町の楠久津公園で、成人式実行委員会がセンダンやケヤキなど5本を20歳を迎える記念に植樹しました

式では、思い出のスライドや中学生時代の担任の先生からのビデオレターなどを上映。思い出の数々がスクリーンに写し出されるたびに、会場には当時を懐かしむ声や笑い声が響きわたっていました。



平成17年伊万里市成人式
久しぶりに会う
懐かしい顔に話が弾む

20歳の門出を祝う『成人式』が市民会館で開かれました。今年の新成人は女性463人、男性458人の計921人。式の企画、運営には各町の新成人の代表からなる実行委員が当たりました。



黒川幼稚園『もぐら打ち』

14日のもぐら打ち

1月14日、黒川幼稚園で、園児たちが地区の老人会や保護者といっしょに元気よく『もぐら打ち』を行いました。

これは、田畑を荒らすもぐ

らの害を防ぎ、豊作を祈願することや子孫繁栄などを祈願する行事として子どもたちが毎年行っているものです。

当日は、老人会や保護者が竹の棒の先にわらをしばりつけたもぐら打ち棒を作成。園児たちは、老人会の人たちから『もぐら打ちの口上』を覚えてもらい「14日のもぐら打ち」と元気よく声を張り上げながら大地をたたきました。

また、近くの黒川小学校運動場でも、2年生の児童といっしょにもぐら打ちを行うなど、昔から伝わる子どもたちの行事を通して地域との交流を深めました。



第8回子ども啓蒙舎塾

お手玉を作って
いっぱい遊びましょう



子どもたちにお手玉を教える前山妙子さん

『子ども啓蒙舎塾』が1月15日、伊万里公民館でありました。

8回目となる今回は『昔なつかしいお手玉を作って遊ぶ』というテーマで、伊万里小学校の児童20人と保護者、木須東の木寿会老人クラブの皆さんが参加。子どもたちは一人5個ずつのお手玉を手作りしました。また、お手玉遊びでは、昔懐かしい遊び方を老人クラブの一人ひとりが歌を歌

うちのおばあちゃんに教えてもらったので上手にできたけど片手は難しいな。



西畑美菜さん(伊万里小2年)

いながら披露。技が一つ決まると会場からは拍手が沸き起こっていました。

はじめはまったくお手玉がでなかつた子どもたちも時間が経つにつれて上手になり、楽しそうに遊んでいました。参加した木寿会の前山妙子さんは「数十年ぶりにやってみました。子どもたちとお手玉ができてとても楽しかった」と話していました。

四季の詩

展げゆく街一望や梅白し

大川内町福野 黒髪 和代

赤々と椿は咲きぬ狭庭辺にふんわり白き雪に抱かれ

大坪町白野 田口 豊子



皆さん、調子はどうですか？

市民病院の医師やスタッフが、皆さんの健康管理に役立つ情報を紹介するコーナーです。
今月の担当は、
総看護師長の岡部恵子さんです。

市民病院 (☎ 4121)

今月は、
かぜの予防と対策
について
お知らせします。
皆さんも次のことをしっかりと守ってかぜに負けないようにしましょう。



かぜの予防と対策

睡眠を十分にとる
汗をかいたままにしない
室内の換気をこまめに行う
室内の温度・湿度に注意
室温 20 前後、湿度 60% が最適です

バランスのとれた食事
外出後の手洗い、うがい
必要以上に出かけない
寒冷を避ける

お風邪ひいて

かぜをひいている時に風呂に入ってはいけないと言われるのは、『発熱物質を増やさるに体温を上げる』、『体力を消耗し抵抗力を弱める』という考えによるものです。38 前後の熱があり、体を動かすのがつらいような時は止めま

す。37 台で風呂に入ってさっぱりしたいという気分の方は入ります。かぜをひいた時の入浴の条件は、浴室と脱衣場をよく暖め、さっと入ることです。

かぜで食欲がない時の食事

消化吸収のよいものを
おかゆ、雑炊、煮込みうどんなど
高たんぱくの食品をとる
白身魚の煮物や湯豆腐、入り卵など
料理でも水分の補給を
飲み物に加え、野菜スープや味噌汁などの食事でも水分補給をします
ビタミンCをとる
体の代謝を円滑にする働きのあるビタミンCを多く含

子どもがかぜをひいた時に食べさせるものは

無理に食べさせず水分補給だけを忘れずに行いましょう。ただし、胃腸の消化機能も弱っているので、牛乳をたくさん飲ませると下痢を起こすことがあります
『アイスクリームは体を冷やすから』と、子どもが欲しがっても与えない人もいますが、たんぱく質や脂肪などの栄養補給にもなりますし、多量に食べない限り体を冷やすこともありません

む野菜や果物(りんご、じやがいも、トマト、みかん、ほづれんそう、ピーマンなど)をたっぷりとりませ
刺激物は控える

わが家の

アルバム

くわはら こうだい
桑原 航大くん (2歳)

雅明・小枝美さんの長男
新天町3区



おかあさんからひとこと



おしゃべりが上手になり、毎日の会話がとても楽しいです。アンパンマンのように強くやさしい子になってね。
ぼくはアンパンマンが大好き。キャラクターの名前はほとんど言えるし、お絵描きも上手なんだよ。それにトンテントンも大好き。去年始めて合戦を観て大ファンになったよ。今はビデオと写真が宝物だけど、いつかはぼくも絶対出てみせるよ。

ほほえ美さん

いけだ まいこ
池田 麻衣子さん(24歳)

大川内山
しし座・A B型



お仕事は
家業である大川内山の窯元『鍋島御庭焼』で焼き物をつくっています。主に成型や窯焚きをまかされていますが、毎日が勉強ですね。休日の過ごしかたは
休みはほとんどないんですが、毎日家族と愛犬の『ゴマ粒(ミニチュアアダック・メス)』と楽しく過ごしています。唯一の楽しみといえば、バレーボールの練習ぐらいかな。
今ががんばっていることは
2月に横浜市で開催する展示会に向けて、今は全力投球でがんばっています。



今大会の得点王に輝いた
大坪少年サッカークラブの藤田伊織選手

PK戦
惜敗

大坪少年サッカーが準優勝！

第11回伊万里ニューイヤール杯少年サッカー大会

2月の町民スポーツ

6日(日)

二里町民卓球大会

8時半開会 国見台体育館

東山代町民卓球大会

8時半開会 滝野小学校

大川内町民卓球大会

8時半開会 大川内小学校

伊万里町民卓球大会

9時開会 啓成中学校

13日(日)

黒川町軽スポーツ大会

9時開会 黒川小学校

山代町民・子ども会卓球大会

8時半開会 山代中学校

27日(日)

伊万里町民グラウンドゴルフ大会

8時20分開会 啓成中学校

3月6日(日)

大坪・立花地区スポーツ交流会

10時開会 大坪公民館

2月の市民スポーツ

6日(日)

スポーツ少年団剣道交流大会

9時開会 国見台武道館

13日(日)

市長杯バスケットボール大会

9時開会 国見台体育館

市長杯グラウンドゴルフ大会

9時開会 国見台陸上競技場ほか

18日(金)～20日(日)

都市対抗県内一周駅伝大会

県内一円

伊万里市通過：19日

伊万里ニューイヤール杯少年サッカー大会が、1月8日、9日の2日間、国見台陸上競技場を中心に開かれました。11回目となる今大会には、大坪、伊万里、山代の市内3チームと、佐賀市、佐世保市など県内外から21チーム、合計24チームが参加しました。大会は、まず初日に3チームずつ8パートに分かれて予選リーグを実施。各パートごとに1位から3位まで順位を決定し、2日目はそれをもとに3つのトーナメントにわか

れ優勝を争います。予選リーグの結果、地元3チームは、いずれも1位トーナメントに進出。そのうち山代は、準々決勝で野子(平戸市)と対戦し、PK戦の末惜しくも敗れました。また、伊万里は準決勝に進出しますが、城西(佐賀市)にこちらもPK戦で惜敗。残る大坪は順当に勝ち進み、伊万里を破った城西と優勝を争いました。決勝戦では、大坪が再三相手ゴールを脅かしますが得点を奪えず、試合は0対0のまま終了。優勝の行方はPK戦へとつれ込みました。PK戦では、大坪は相手キーパーの攻守にも阻まれ3本

を失敗。大坪も2本を止めますが及ばず、結果3対2で城西が勝利し、大坪は惜しくも準優勝に終わりました。なお、上位の結果は次のとおりです。

優勝 城西FC
準優勝 大坪少年サッカークラブ
3位 FC伊万里ファイターズ



しつこく相手ゴールを攻め続けた大坪でしたが、1点が奪えませんでした

第40回新春古伊万里 ロードレース大会

新春の 伊万里路を 612人が快走



新春の伊万里路を駆ける『第40回新春古伊万里ロードレース大会』が、1月9日、市街地を会場に開かれました。今大会には、小学生の部から一般の部まで、計8部門に612人が参加。今年最初のロードレースに、市内のみならず県内外からもたくさんの方々が駆けつけました。当日は、日中でも気温が上がり、出番を待つ選手たちは寒

さに震えていましたが、いざレースが始まると白熱したレースを展開していました。また、寒さにも負けず沿道にはたくさんのお客様が詰めかけ、力走する選手たちにさかんに声援を送っていました。なお、大会上位の成績は左表のとおりです。

順位	氏名	所属	記録
一般の部10km			
1	諸熊賀津也	県国連合会	31分00秒
2	梅村昭仁	伊中校区体協	32分04秒
3	光岡健一	玄海産業	32分09秒
高校の部10km			
1	北川博規	敬徳高校	31分58秒
2	川原明洋	唐津東高校	32分56秒
3	中尾聡伸	敬徳高校	33分29秒
40歳以上の部5km			
1	岩永義次	あすなろの里	16分13秒
2	牧瀬光之	二里町体協	16分56秒
3	佐々木隆司	伊万里信用金庫	16分59秒
中学生男子の部5km			
1	山口浩平	伊万里中	17分11秒
2	田中翔	啓成中	17分20秒
3	下平弦来	伊万里中	17分23秒
女子の部3km			
1	牧瀬友里恵	多久高校	10分29秒
2	角田ちひろ	多久高校	10分45秒
3	坂本桂子	多久高校	10分50秒
小学生男子6年生の部2km			
1	佐藤純希	鳥栖市麓小学校	06分58秒
2	岩崎瑛	伊万里三香クラブ	07分07秒
3	山口聡輝	鏡走人クラブ	07分08秒
小学生女子の部2km			
1	梅谷沙樹	I J A C	07分23秒
2	小野心鈴	清水ランニングクラブ	07分34秒
3	中島愛美	I J A C	07分39秒
小学生男子4・5年生の部2km			
1	池田裕仁	北波多IRC	07分03秒
2	山下誠也	北波多IRC	07分19秒
3	原大悟	伊万里三香クラブ	07分36秒



小学生女子の部優勝
梅谷沙樹選手（I J A C）



中学生男子の部優勝
山口浩平選手（伊万里中）



高校の部優勝
北川博規選手（敬徳高校）



女子の部優勝
牧瀬友里恵選手（多久高校）



お知らせ

無料特設人権相談

相談内容 人権問題、相続、不動産、借地借家、金銭貸借、家庭の問題など

日時 2月15日(火)

午前10時～午後3時

会場 市役所1階市民相談コーナー

問合先 佐賀地方法務局伊万里支局 (☎②3 2492)

第13回さわやか伊万里タウンミーティング

第13回さわやか伊万里タウンミーティング

日時 2月22日(火)

午後7時

場所 立花公民館

テーマ

立花地区の魅力あるまちづくりについて

伊万里市の将来展望について

問合先 市民サービス係

(☎②3 2111 内線225)

みんなおいでよ！第2回伊万里梅まつり

日時 2月20日(日)

午前10時～午後3時

場所

うぐいすが丘梅園(黒川町)

内容 伊万里農林高校の太鼓演奏、農産物・加工品の直売、梅料理試食交流会

問合先 JA伊万里営農部

(☎②3 5560)

イノシシ被害対策研修会

イノシシによる農作物等被害の効果的な防止策が聴講できます。ぜひご参加ください。

日時 2月22日(火)

午後2時

場所 唐津市相知交流文化センター

内容

演題『イノシシの習性を知って、かしく防ぐ』

講師 江口祐輔先生

(麻布大学獣医学部)

問合先 農林水産課

(☎②3 2111 内線375)

市・県民税の申告は正しく、お早めに！

- 市・県民税の申告
2月22日～3月15日
- 所得税の確定申告
2月16日～3月15日
- 贈与税の申告
2月1日～3月15日
- 消費税および地方消費税の確定申告
1月4日～3月31日

◆市・県民税の申告をしなければならない人

- ▶平成17年1月1日現在、伊万里市に住所がある人で、次に該当する人
- ▶営業、製造業、農業、漁業、そのほかの事業を営んでいる人
- ▶地代、家賃、配当などの収入があった人
- ▶土地や建物を売却した人(国・県・市などの公共事業による取用も含みます)
- ▶有価証券等の譲渡による所得があった人
- ▶生命保険等の満期返戻金や保険金などの一時所得があった人
- ▶給与所得者で、勤め先から市役所へ給与支払報告書が提出されていない人や、日給などで源泉徴収をされていない人
- ▶2か所以上から給与の支払いを受けている人(平成16年中に退職し、再就職等をされた人で年末調整をされていない人を含みます)
- ▶給与所得者で給与のほかにも所得があった人(給与所得以外の所得が20万円以下の場合、所得税の確定申告の必要はありませんが、市・県民税の申告は必要です)
- ▶会社や事業所を退職した人
- ▶個人年金を受給している人
- ▶雑損控除(災害などで住宅や家財に損害を受けたときは、所得税の確定申告や住民税の申告によって雑損控除として所得金額から差し引かれます)や医療費控除を受けようとする人
- ▶その他、何らかの収入があった人
- ▶収入がない人もその旨を申告してください

※申告の受付日程と会場は、全世帯に配付するチラシでお知らせします。ご確認のうえ、お出かけください

※市・県民税のみの申告が必要な人(確定申告をしないでよい人)で、どうしても会場へ行けない人は、チラシと一しょに配付する申告書と必要書類を市税務課あてに送付してください

◆市・県民税の申告をする必要のない人

- ▶平成16年分の確定申告書を税務署に提出した人、または提出する予定の人
- ▶給与所得だけの人で、勤務先から市役所へ給与支払報告書が提出されている人(会社から提出されていない場合がありますので、必ず会社に確認してください)

◆問合先 税務課(☎②3 2111 内線232、238)

市役所では、市・県民税の申告を期間中の火・木曜日のみ、午後7時まで受け付けます

子育て支援センターに遊びに来ませんか

●わくわく広場

- ★ちゅうりっぷコース(月曜日)
2月7日、14日、21日、28日
- ★ひまわりコース(金曜日)
2月4日、10日(木)、18日、25日
- ★ベビーコース(火曜日)
2月1日、8日、15日、22日
- ◆時間 午前10時～正午
- ◆会場 子育て支援センター

『子育てフェスタ』を開催します

『みんなで手つなぎ育ちあい』をテーマに『子育てフェスタ』を開催します。地域のみんで、子どもが心身ともに健やかに育つ環境づくりのための第一歩です。

どなたでも参加できますので乳幼児からおじいちゃん、おばあちゃんまで、ご家族そろってお出かけください。

- ◆日時 2月27日(日)10時半開演
- ◆会場 市民会館
- ◆内容 昔なつかしい童謡、わらべ歌、お話、ミュージカル、親子遊び、手作りおもちゃ、子育て関係機関による子育て情報などの提供
- ◆問合せ 子育て支援センター (☎235197)



スタミナ焼肉 オリエンテーリング

ぼしゅう

参加費 無料
問合せ 生涯学習課
(☎232111 内線462)

未就業看護職
再就業移動相談

日時 2月24日(木)
午後1時半～3時半
会場 伊万里保健所
対象者
看護職の免許所有者で、現在業務についていない人
問合せ 佐賀県看護協会ナースセンター
(☎0952295516)

期日 3月20日(日)
小雨決行。荒天時は3月21日(月)に変更
コース 国見台武道館前、腰岳千畳敷
内容 クイズやゲームに挑戦して焼き肉の材料を獲得し、ゴール地点で焼き肉大会を実施します
参加資格
青少年および一般市民(必ずチーム内に子どもを含む)で構成する1組3～4人のグループ
小学3年生以下が参加する場合は、必ず保護者の同伴が必要で
定員 先着60組
定員になりしだい締め切り
参加費 一組1500円
申込方法
往復ハガキに代表者の住所、氏名、年齢、電話番号と参加者の氏名、年齢を記入して、青少年センターへ申し込んでください
返信欄には何も記入しないでください
申込期限 2月28日(月)
申込・問合せ ☎848
8501 伊万里市立花町
1355 1 青少年センター(教育委員会内)
(☎232111 内線461)

あなたの山は 大丈夫ですか？

今年の9月、10月に発生した台風は、全国の森林に対して著しい被害をもたらし、佐賀県の森林も根倒れや折れといった被害を受けています。あなたの山は大丈夫ですか。被害に遭った森林を復旧するために『森林災害復旧事業』や『被害地等森林整備事業』による補助金を活用し、健全な山を取り戻しましょう。

補助対象となる森林
県内の全ての森林
採択にあたって一定の要件があります
補助対象となる施設
被害木の整理から跡地の植栽までの一連の作業と、これに伴う作業路の開設
補助率 掛かった経費の7

9割程度(被害を受けた区域により異なります)
補助条件
本数による被害率30%以上、1施行地当たりの面積0.1ha以上 など
問合せ 県林業課
(☎095227131)

伊万里市ふれあい (障害者)文化祭

【趣味の作品展】

期 間 2月11日(金)～15日(火)
場 所 伊万里玉屋5階文化ホール
展示内容
絵画・手芸品・工芸品など
2月15日は伊万里養護学校の作品の販売もあります
【式典】
日 時 2月14日(月)午前10時～

平成16年度伊万里市 社会教育研究大会

場 所 市民センター
内 容 作品の表彰式、体験発表など
問合せ 障害者生活支援センター 瑠璃光苑
(☎232909)

日 時 2月20日(日)
午後1時～4時10分
会 場 J A伊万里農協会館
内 容 テーマ『人づくり、そして地域づくり』
事例発表
波多津町浦区
東山代町脇野区
講演会
『己に感動、地域に貢献』
講師 豊重哲郎氏(鹿児島県柳谷自治公民館長)

国際アマチュア陶芸展
伊万里作品募集



土の香り漂う焼き物の里『伊万里』から、国内はもとより広く世界のアマチュア陶芸家に呼びかけ『国際アマチュア陶芸展伊万里2005』を開催します。

情熱と創造性に富んだ皆さんの作品をお待ちしています。

作品受付期間

2月6日（日）～28日（月）

午前9時～午後5時

作品搬入先

伊万里・有田焼伝統産業会館（大川内山）

出展料

一般の部 1000円

子どもの部（中学生以下）

無料

主な表彰

一般の部

鍋島大賞（1人）

副賞（20万円）

優秀賞

（2人）

副賞（3万円）

特別賞

（3人）

副賞（2万円）

子どもの部

優秀賞

（1人）

記念品

特別賞

（2人）

記念品

募集要項請求先・問合先

国際アマチュア陶芸展伊万里実行委員会（商工観光課内）

（☎ 2111内線354）

市営住宅への
入居予備者を募集

平成17年4月1日以降の1年間において、市営住宅に空室がでたときに順次入居できる、入居予備者を募集します。

募集団地 立花、大坪、勝田、楠久第2（3階建のみ）、大久保、立岩、弁天

申込書の配布

2月14日（月）～25日（金）

申込書の配布・受付場所

市役所2階 建設課

受付期間 2月28日（月）

～3月4日（金）

3月22日（火）に抽選で入居順位を決定します

問合先 建設課

（☎ 2111内線333）

今日から始めよう！冬の省エネ！

2月は『省エネルギー月間』です

寒い冬。快適さを求めるあまりエネルギーをムダに使っていませんか。家庭の中ではエアコン・ファンヒーター・電気カーペット・こたつなどが特に要チェックです。ポイントを絞った効果的な省エネで電気代の節約だけでなく、CO₂の排出を少なくして、地球温暖化の防止にもつなげましょう。

さあ、今日からご家庭で次の10ポイントをチェックして、かしこく、シンプルな省エネライフスタイル『スマートライフ』を始めてみましょう。

家庭でできる冬の省エネ10ポイントとその削減効果

※数値は1か月（30日）あたりの省エネ試算値



暖房の温度は20℃にします

電気 12.65kWh [291円]

ガス 2.62m³ [368円] 灯油 1.58ℓ [71円]



暖房をつけっぱなしにしません

電気 9.00kWh [207円]

ガス 2.45m³ [345円] 灯油 2.79ℓ [126円]



暖房器具の温度はこまめに調整します

電気 63.43kWh [1,459円]



ひとのいない部屋は消灯します

電気 1.62kWh [37円]



テレビをつけっぱなしにしません

電気 3.36kWh [77円]



使わない電気製品はプラグを抜きます

電気 13.73kWh [316円]



入浴時はお湯やシャワーの使い過ぎに注意します

ガス 3.90m³ [548円]

水道 0.36m³ [66円]



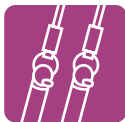
給湯温度はなるべく低温に設定します

ガス 1.61m³ [226円]



温水洗浄便座は温度調節します

電気 21.42kWh [172円]



近場は車で行かず、無用なアイドリングはストップします

ガソリン 6.47ℓ [679円]

2月の行事

市民センター ☎ 23911

- 5日(土) ツル誘致国際シンポジウム 13時 無料
- 13日(日) 伊万里小学校コーラス部 バレンタインコンサート 14時 無料
- 14日(月) ふれあい(障害者)文化祭 10時 無料
- 26日(土) 食のまちづくりシンポジウム 13時 無料
- 27日(日) 50周年記念婦人大会 9時 関係者

市民会館 ☎ 227105

- 6日(日) 市制50周年記念事業 NHK公開番組 『につぼん愉快家族』収録 15時 整理券配布済
- 27日(日) 子育てフェスタ 10時半 無料

市民図書館 ☎ 234646

- 6日(日) 一映「サンダーアーム/竜兄虎弟」 13時半 無料
- 11日(金) 一映「生きる」 13時半 無料
- 13日(日)、17日(木) 一映「プロポーズ」 13時半 無料

市民相談

会場:市役所1階市民相談コーナー
 時間:10時~15時 無料・秘密厳守
 法律相談:8時半受付 先着10人まで

- ▶ 法律 (水) 9.23
- ▶ 暮らしのトラブル相談 (木) 3.3月3日
- ▶ 暮らしの知恵相談 (木) 17
- ▶ 交通事故 (火) 8
- ▶ 行政 (水) 16
- ▶ 人権 (火) 1.15
- ▶ 身障者 (月) 28
- ▶ 消費生活 (月) 7.14.21.28
- ▶ 女性就業 (水) 2.9.16.23
- ▶ 社会保険 (金) 4.18.25

- ボランティア相談...毎週月曜日 10時~15時 会場 市民ロビー
- 緊急巡回労働相談...毎月第3火曜日 10時~16時 会場 市民ロビー

第1・3火曜日は人権相談

人権擁護委員が、人権問題(女性のセクシャル・ハラスメントほか)に関するさまざまな心配事について相談に応じます。お気軽にご相談ください。
 ◆ 問合せ先 情報推進課市民サービス係 (☎ 2111内線225)

有田川浄水場・簡易水道業務受託者募集

平成17年度における次の業務を受託される人を募集します。

- 業務内容・募集人員
- 有田川浄水場施設夜間および土日祝日運転業務...2人
- 浦ノ崎簡易水道浄水場運転業務...2人
- 委託期間(予定) 平成17年4月1日~平成18年3月31日
- ただし、業務成績が優秀な場合は契約を更新することがあります
- 応募資格
- 有田川浄水場施設夜間および土日祝日運転業務

昭和20年4月2日から昭和30年4月1日までに生まれた人
 浦ノ崎簡易水道浄水場運転業務
 浦ノ崎簡易水道給水地区に在住で、昭和20年4月2日から昭和30年4月1日までに生まれた人
 応募方法
 水道部に備え付けの業務仕様を閲覧、了承の上、履歴書1通を提出してください
 応募期間 2月7日(月)~18日(金)
 面接日 3月6日(日)
 申込・問合せ ☎ 848
 0027 伊万里市立花町
 1542 水道部管理課 (☎ 235400)

放送大学の学生募集

《教養学部》
 入学資格
 平成17年4月1日現在で15歳以上の人(全科履修生は18歳以上)
 募集学生
 全科履修生
 卒業をめざす学生
 選科履修生
 1年間在学する学生
 科目履修生
 6か月間在学する学生
 入学料
 全科履修生 2万2000円
 選科履修生 8000円
 科目履修生 6000円
 授業料(教材費込み)

1科目(2単位) 1万円
 《大学院》
 入学資格
 平成17年4月1日現在で18歳以上の人
 募集学生
 修士選科生
 1年間在学する学生
 修士科目生
 6か月間在学する学生
 入学料
 修士選科生 1万6000円
 修士科目生 1万2000円
 授業料(教材費込み)
 1科目(2単位) 2万円
 1科目(4単位) 4万円
 出願受付期限
 2月28日(月)
 申込・問合せ ☎ 8400815

ソフトボール協会 チーム登録の受付

受付日 2月16日(水)、17日(木)
 時間 午後6時~8時
 会場 国見台協会事務所
 登録料 8000円
 登録用紙は、協会事務局、各町公民館にあります
 問合せ ソフトボール協会事務局 (☎ 230009)



市制50周年記念事業ロゴマ・ク

伊万里市は昨年4月、市制施行50周年を迎えました。皆さんとともに歩んだ半世紀にはそれぞれの思い出があります。そしてまた、新たな半世紀に向かって歩んでいきます。このコーナーでは、皆さんの懐かしい思い出や未来へのエールをご紹介します。

『男女協働参画10年のあゆみ』

瀬戸町 ^{もろいし} 諸石 ^{ひてこ} 秀子さん



いまりプラザ委員になって10年、手元にぶ厚い三冊のスクラップ帳があります。女性学についてわたしに読んでほしいと目に飛び込んできたものばかりです。佐賀県女性センターアバンセが開館した平成7年、伊万里市女性問題懇話会第1期いまり女性プラザが発足しました。公募委員を含む20人(うち男性5人)と学び合っていくうちに、社会の中で男性優位の考え方や慣行が根強いことに気づかされ、社会的差別(ジェンダー)の解消に尽力したい思いに駆られて今日までやってきました。

白紙のキャンパスに文字を埋めていく日夜の作業をすること90回、産みの苦しみを味わって『いきいきと生きる女性たちからの提言』を作成、市に提出したのが3年目でそれをたたき台にして『あなたとわたしのきらめきプラン』の策定へと続きます。

女性問題啓発冊子『あなたらしくわたしらしくきらめいて』を作成できた時は平成10年のことです。この時は2期生が頑張ってくれました。

そして平成13年1月13日、伊万里市は全国で34番目の男女共同参画宣言都市になったのです。

世代を超えて男女が力を合わせ、新しい伊万里の歴史をつくることを誓ったあの日のことを思い出すと感無量です。以来毎年この時期に『女と男きらめきフォーラム in 伊万里』による啓発活動を行っておりま



女性問題啓発資料を作成する第3期委員(右から2番目が筆者)

これからの10年を想像してみました。まず『男は仕事、女は家庭』という考え方は大きく変わっていることでしょう。男女混合名簿の採用は当然であり、男性の育児、介護休業取得者に暖かい支援の職場と地域社会になっていきます。家族経営協定によって、より輝く笑顔が見えます。審議会等における女性委員の選任率も目標の30%^(注)(現在21%^(注))をとうに超えていなければいけません。これからも、いまりプラザの活動にこ期待ください



人のうごき

平成17年1月1日現在		
人口	59,424人	(- 25)
男	28,341人	(- 16)
女	31,083人	(- 9)
世帯	20,760世帯	(- 3)
	()	は前月比

広報伊万里 2005-2

発行日 / 平成17年2月1日
 発行編集 / 伊万里市秘書課広報係
 (0955)23-2111
 〒848-8501 佐賀県伊万里市立花台1-1-1
 伊万里市のホームページ
<http://www.city.imari.saga.jp/>
 印刷 / 株式会社 三光

昨年未以来、毎日寒い日が続いていますが皆さん体調はいかがですか。広報では、今月から市民病院の健康アドバイザーが始めました。第1回目となる今回は、かぜの予防と対策について紹介していますが、わたしの周りにもかぜをひいている人、なかなか完治しない人などがけっこういます。また、熱のほかに吐き気や下痢の症状を伴う人もいます。皆さんも日ごろの体調管理には十分気をつけてください。

この健康アドバイザーコーナーでは、今後も健康管理に役立つ情報などを市民病院の医師やスタッフが毎月紹介していきます。皆さんぜひご活用ください。(H)

編集室から

