



全国へ行くのは俺たちだ！（全日本少年サッカー佐賀県大会（FC伊万里対大坪少年）、鳥栖スタジアム、6月13日）



いろ え かきつばたもんみつあしつきざら  
色絵杜若文三足付皿

銅島 1670～1680年代  
高さ 5.2 口径27.7 底径 17.7cm  
伊万里市重要文化財

P13：郷土の文化財（将軍や大名  
が愛した器たち）に掲載

# 伊 不 里

宣言します！  
さわやか市政

広報  
**Imari**

2004  
(平成16年)

7

今月の主な内容 NO.605

特集 地産地消に取り組む.....	2
インフォメーション伊万里.....	8
教育と文化.....	13
みんなの広場.....	14
ほがらかページ.....	16
スポーツ.....	18
くらしのチャンネル.....	22
お便り.....	24

# 特集

# 地産地消に取り組む

## 『食』と『農』の距離の拡大

輸送手段と情報通信技術の急速な進歩やグローバル化は、農産物流通の搬送時間を短縮し、国内はもとより世界各地から農産物を迅速に消費者の食卓に届けることを可能にしました。このような中、BSE問題や牛肉をはじめとした農林水産物の原産地偽装表示問題などが生じ、『食』の安全性についての国民の関心と不安・不信が高まっています。

農産物の流れが、生産者から消費者への一方通行にとどまり、また、流通形態が複雑化する中で、生産者からの情報や消費者からの反応・要望が互いに伝わらない『顔の見えない関係』が続いていました。このことが、両者の距離を拡大させ、『食』の安全性への不安・不信につながったものと考えられています。

農産物の豊富な伊万里市でも、多様な外国産農産物がスーパーなどの店頭に出回っており、『食』と『農』の距離が拡大しています。

そこで、消費者と生産者との距離を短縮し『互いに顔の見える関係』となるため、お互いが情報交換できるような生産・流通体制の確立や『食』と『農』の関係を考え直すことが重要となっています。その一つの手立てが『地産地消』と考えられています。

## 地産地消の取り組みが始まる

『地産地消』とは、文字どおり『地域で生産された農産物を、その地域で消費す

佐賀県『田んぼの学校』支援事業

黒川小学校



佐賀県『オンリ・ワン』の  
さが体験活動支援事業

伊万里中学校



夢<sup>2</sup>コメCOME塾

伊万里農林高校



伊万里市事業『畑の中のレストラン』

一般消費者



わたしたちが生まれ育った環境と自然から  
採れた農作物を見直してみませんか

る(食する)』という意味です。  
この取り組みでは、生産者の顔が見える形で『食』を提供し、生産者と消費者が直接交流・対話するため『食』と『農』の結びつきが強くなります。  
また、消費者に地域農作物の理解や愛着を深めてもらうことで、地場産業の生産・消費が活発化し、地域活性化の大きな柱となることが期待されます。さらに、消費者のニーズに密接に対応した生産をすることで、大消費地への出荷や都市部からの消費者層の呼び込みなどをもたらすものと考えられています。  
今、市内では幅広い世代の市民が『農』について『食』について『地産地消』について考え、さまざまな取り組みに参加しています。今回は、その中でも次の4つの取り組みについて紹介します。



# 農業体験から学ぶ

## 『遊び』と『学び』の場所

農村には、古くから農業の営みの中で形作られてきた水田や農業用水路、ため池があり、それぞれが自然環境の重要な要素となっています。



『田んぼの学校』では、これらを遊びと学びの場として活用し、農業・農村の持つ多面的な機能（洪水防止、水源涵養、安らぎ機能など）の発見を通して、環境に対する豊かな感性と見識を持つ子どもを養成していきます。また、年間を通して田植えや

稲刈りなどの農業体験を行うことにより、収穫の喜びや米に対する愛着を深めていきます。

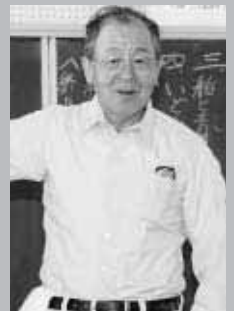
この事業は、毎年県内で12校が取り組んでおり、今年市内では黒川小学校が取り組んでいます。

## いよいよ授業スタート！

黒川小学校では、5年1組38人が全11回の予定で学習に取り組みます。各回の活動計画は、子どもたちが実行委員となり交代で計画。司会進行から作業の手伝いまで、子どもたちは毎回実行委員の指示に従って活動していきます。

学校の入口にある7畝の水田を学習田とし、校長には地元の吉田健一さんを迎え、5月21日には開校式を

## 第2回田んぼの学校の先生



森戸吉昭さん

田んぼにはいろんな生物がいます。そんな田んぼで遊んでいると楽しくなって、だんだんと田んぼがかわいくなってきます。愛着がわきますよ。

行いました。そして、2回目の6月11日には農業に関する授業のほか、泥んこ遊び、代かきを行いました。

『田んぼの学校』では、農業の体験をするだけでなく、その時期の水田の状況や農作業の役割なども学習します。今回は、森戸吉昭さんが土と稲との関係や水田に集まる生物について授業を行いました。森戸さんは黒川小学校の元校長先生。わかりやすく、興味を引く内容で子どもたちの心をつかみ、子どもたちも先生の質問に積極的に答え、教室は活気にあふれていました。

## 泥んこ競技に熱中

教室での学習が終ると、待ちに待った泥んこ遊び。子どもたちは水着に着替え、学習田に向かいました。

実行委員から競技の説明が行われ、早速競技開始。最初の競技ドッジボールでは、できるだけ汚れない

ように逃げ回る姿も見られました。が、フラッグレースやムカデ競走など競技が進むうちに、子どもたちは田んぼにすっかり慣れて全身泥んこになっていました。

## これからの学習

子どもたちは、これから6月中に田植えを行い、稲刈りやもみすり、収穫祭などを体験し、その間に農業用水の構造や圃田の役割なども学習していく予定です。子どもたちは、水田を中心とした農業体験を年間を通して行い、農業や環境、自然について楽しみながら学んでいきます。

## 第2回田んぼの学校実行委員会

田んぼで泥んこになってとても楽しかったです。実行委員は交代しますが、次回も楽しくやっていきます。早く自然と友だちになりたいと思います。

(上段左から) 杵嶋綾音さん、梶原彩香さん、前田玲奈さん  
(下段左から) 金子公也くん、井手大晴くん、前田雅和くん



## 郷土を知り、郷土を愛する

佐賀県は豊かな自然に囲まれ、農林水産業や窯業など地場産業が盛んです。しかし、子どもたちはこれら佐賀の地場産業について理解が不足しています。

そこで、佐賀のよさを生かした地場産業体験活動を行うことで、子どもたちの郷土への理解や愛着を深め、誇りに思う気持ちを育てようと今年度初めて実施される事業が『オ

ンリーワン』のさが体験活動支援事業です。これは、現在県内すべての小中学校で実施されています。

## 地産地消をテーマに

伊万里中学校では、1年生5学級177人が『伊万里の農業を見つめよう』と地産地消のすすめくをテーマに、3つの目標を持って学習に取り組んでいます。

地産地消の考え方や取り組みについて学ぶことを通して、自らが学び考えることを身につける

地域における体験や人々との交流を通して、問題解決や探究活動に主体的、創造的に取り組む態度を育てる

地産地消を進めることを通して、地域の農業を大切にし、身近な地域の環境を守ろうとする態度を育てる



伊万里青果市場  
代表取締役  
幸松 清晴さん

県内には12か所の青果市場があり、伊万里地区はここだけです。現在、伊万里産の取り扱い量は約3分の1。中学生に施設を見学してもらって、市場や農業について大いに興味を持って学習してもらいたいですね。



①伊万里梅のセリのもよう（青果市場）  
②伊万里産の農作物の出荷状況を見学（JA野菜集荷センター）

## 自分たちの地産地消を提案

学習計画では、市場調査や消費者へのアンケート、生産者へのインタビューなどを実施し、地産地消のあり方を考え、自分たちの『地産地消』を提案します。また、パネルやホームページを活用し、地域の人々に地産地消のPR活動を行います。

6月11日、この学習計画を進めるため、生徒たちは事前に地域の野菜



青果市場でセリを初めてみました。全国から野菜や果物が集まって来ているのにびっくり。もっと伊万里産を増やしたいと思いました。

坂平 汐里さん

や果樹生産の状況、流通の実態について知ろうと関係施設の見学や調査を行いました。見学先は、伊万里青果市場、市内野菜直売所、JA野菜集荷センターなど。生徒たちは、市場に出回っている伊万里産の野菜の種類や価格、生産地、流通経路などを現場で確認し、担当者の説明を真剣に聞いていました。また、それぞれ質問も言い、ノートにはびっしりと調査結果を書きとめていました。

# 伊万里の農業を見つめよう

佐賀県『オンリーワン』のさが体験活動支援事業

# 産・学の連携で地域おこし

## 黒米の田植え



黒米：ビタミンB1、B2、鉄分、食物繊維などが豊富に含まれている

## 産学の連携でめざすもの

『夢コメCOME塾』は、川内野コメCOME倶楽部と伊万里農林高校の生徒との共同事業です。農家の智慧と技、高校生のアイデアを生かして、黒米を使った新しい料理や加工品の開発を行おうと、両者が黒米の栽培（田植え、田の草取り、水管理、収穫）から共同で取り組んでいます。

## 昔ながらの田植えに挑戦

6月12日、滝野地区活性化センター『夢耕房たきの』に集まった農林



川内野コメCOME倶楽部  
代表 鴨川 幸司さん

川内野コメCOME倶楽部は、子どもたちや消費者との交流イベントとして『農業体験スクール』や『夢の市』などを開催し、川内野の自然や農産物を生かした地域おこしに取り組んでいます。

何ごとも自分たちの手で体験することが大事だと思いますので、今回の高校生の取り組みは非常にいいことだと思います。この事業で、高校生といっしょに黒米の新しい製品が開発できればうれしいですね。

黒米料理の説明をする夢耕房農産加工グループ代表川久保国緒さん



高校生9人は、地元中学生の協力を受け黒米の田植えを行いました。

田植えの指導は、川内野コメCOME倶楽部のメンバー7人。約10畝の水田に黒米の苗を一つ一つ手で植えていきました。初めて田植えをし



食品化学科3年  
鳥井 秀作さん

年間を通して黒米を研究します。農林高校では初めて地元で栽培から生産を行い、加工や製品開発をめざします。  
地元でとれたものを生かして、家庭でも簡単にできるような製品などを開発し、地産地消を促進できたらと思っています。

た生徒もすぐに慣れ、作業は1時間ほどで終了。その後、近くのハウスイチゴ狩りも体験し、この日の農業体験を満喫しました。

## 黒米づくしで意見交流会

作業終了後は『夢耕房農産加工グループ』が開発した黒米ごはんのカレーや黒米みそドレッシングをかけた野菜サラダなどの昼食を食べながら、意見交流会を開催しました。

おいしい食事に会話もはずむ中、今後のスケジュールの確認や料理についての質問が飛び交う場面では、参加者全員が真剣そのもの。この塾にかけるお互いの意気込みが感じられました。

## 畑の中のレストランとは

地域には、直売所運営や消費拡大活動などに積極的に取り組んでいる生産者や生産グループがあります。また、近年は消費者の『食』への関心が高まっており、ただ食べるだけでなく、その生産地や栽培方法などの情報を求める動きが活発になってきています。

畑の中のレストランは、こうした生産者と消費者が交流できる場を提供する事業です。消費者が生産者のもとに出向き、実際に生産現場を觀たり、料理を食べたりすることで地域農産物への理解や愛着を深めてもらおうと、今年の4月から始まりました。

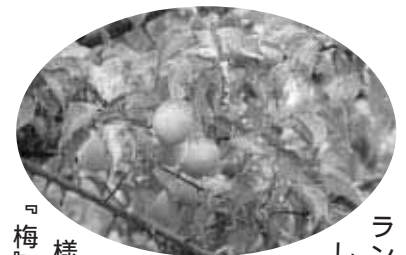
### 伊万里の梅がテーマ

6月8日、第3回畑の中のレストラン



JA伊万里梅部会  
部会長  
春田 義春さん

平成16年度の目標生産量は200トン。今までは生産量のおよそ1割が地元で消費されてきました。梅は健康食品の王様です。地元の皆さんにもっと食べていただくため、安全・安心・高品質の梅づくりをめざします。



ランが開催されました。今回のテーマは『伊万里梅について知ろう！梅料理を味わおう！』です。健康食品の王様ともいえる『梅』ともあって市

内外から36人が参加しました。

伊万里の新しい農産物として注目されている『梅』は、平成5年度から国営総合開発事業で植栽が行われました。現在の栽培面積は約45ヘクタール。栽培農家104戸と北部九州で最大の産地となっています。今回は、市内に点在する梅園から、黒川町のうぐいすが丘梅園を訪れました。

約9畝のうぐいすが丘梅園は、摘み取りの最盛期。現地では梅部会長の春田義春さんや生産者が『伊万里梅』の栽培方法やPR活動などを紹介。参加者は『梅』への関心が高く、栽培方法や管理、梅の効用について熱心に質問しました。中にはノートにとりて自宅に梅を植栽しようという人もいました。

### 昼食は梅づくし料理

続いて、近くの椿原公民館で昼食をいただきました。昼食のメニューは、JA伊万里梅部会女性部が地元産の梅を使った『梅花寿司』や『鶏



肉の梅酒煮』、『梅の香お吸い物』などの梅づくし料理。昼食会では、一品一品の作り方や梅の効用についての質問が集中。梅料理のレシピが載ったパンフレットもいただき大満足の昼食会でした。

### 農産物直売所でお買い物

椿原公民館を後にして、JA伊万里農産物直売所『四季の館』へ。直売所には、生産者の写真が貼ってあり、農産物の生産者が一目でわかり



山浦 順子さん(右)  
田中 育美さん(左)

伊万里の梅がこんなに広く栽培されているとは知りませんでした。健康にとってもよい伊万里梅や料理がもっと知られるようにがんばってください。わたしたちも簡単な料理から挑戦していきます。

ます。早速、梅コーナーに向かった参加者は、習ったレシピに必要な食材を購入していました。

生産現場を見学し、生産者と消費者が交流することで、農業や生産者への理解が深まり、互いのニーズを把握することができました。また、地元産の料理を食べることにより、地元農産物への愛着や興味がわいてきます。このように生産者と消費者の『顔の見える関係』が『食』と『農』の信頼を築いていきます。

## 畑の中のレストラン

# 生産者と消費者の新・交流

# 65歳以上の人の介護保険料納付について

## 介護保険料

図1

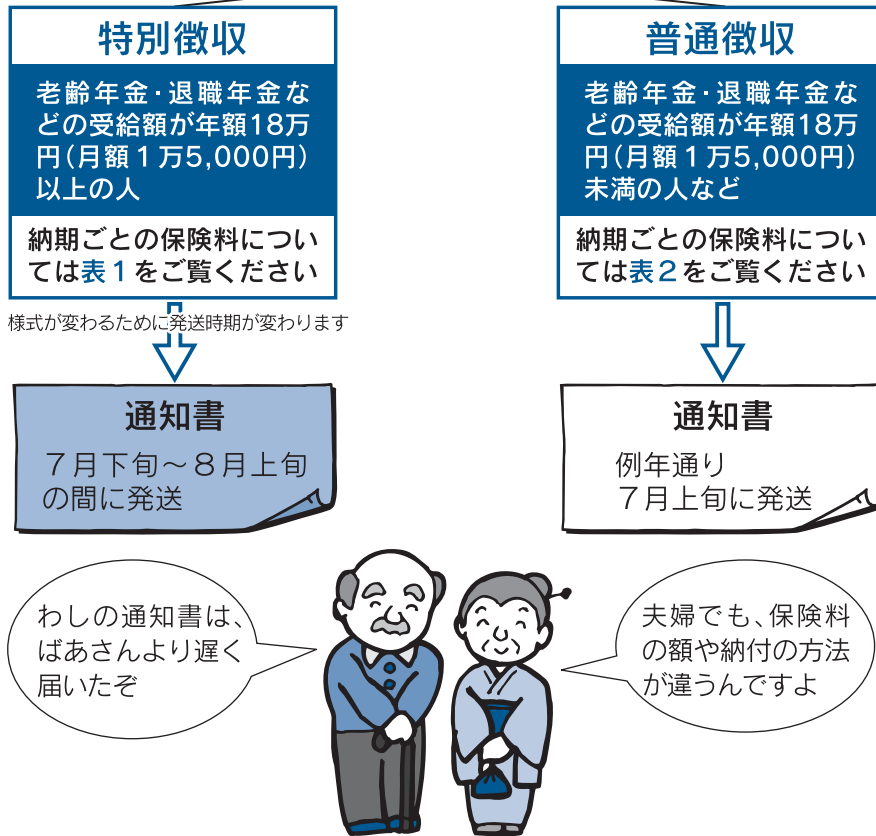
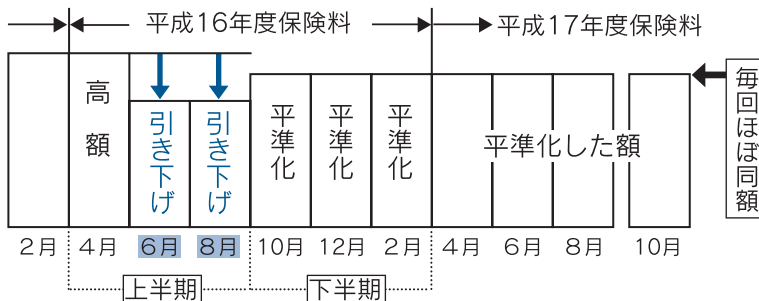


図2



介護保険では、皆さんの保険料と公費(国・県・市費)を財源として、各種介護サービスのご提供を行っています。

介護が必要となったときに誰もが安心して介護サービスを利用できるように、保険料の納付にご協力ください。

### 決定通知の時期が変更になりました

保険料の納め方は、受給している年金の額や種類によって特別徴収(年金天引きによる納付)と普通徴収(納付書による納付)の2種類に分かれます。

**特別徴収**  
 昨年まで7月上旬に発送していた保険料の決定通知書を、今年は7月下旬から8月上旬までの間に発送します

**普通徴収**  
 例年通り7月上旬に発送します

個人ごとに保険料を納付していただくこととなりますので、夫婦でも保険料額、納付方法が違つ場合があります

### 特別徴収額を平準化します

これまで、特別徴収の人の4月、6月、8月徴収分は、保険料が確定していないことから、



**表1** 特別徴収の納期ごとの介護保険料

区分	年額	4月	6月	8月	10月	12月	2月
第1段階	23,600円	4,800円	3,500円	3,500円	4,000円	3,900円	3,900円
第2段階	35,400円	7,100円	5,300円	5,300円	5,900円	5,900円	5,900円
第3段階	47,200円	9,500円	7,000円	7,000円	7,900円	7,900円	7,900円
第4段階	59,000円	11,800円	8,800円	8,800円	10,000円	9,800円	9,800円
第5段階	70,800円	14,200円	10,600円	10,600円	11,800円	11,800円	11,800円

※昨年から特別徴収になった場合や保険料区分が変わった場合などは、上の表と納期ごとの金額が違います

**表2** 普通徴収の納期ごとの介護保険料

区分	年額	7月	8月	9月	10月	11月	12月	1月	2月
第1段階	23,600円	3,300円	2,900円	2,900円	2,900円	2,900円	2,900円	2,900円	2,900円
第2段階	35,400円	4,600円	4,400円	4,400円	4,400円	4,400円	4,400円	4,400円	4,400円
第3段階	47,200円	5,900円	5,900円	5,900円	5,900円	5,900円	5,900円	5,900円	5,900円
第4段階	59,000円	7,900円	7,300円	7,300円	7,300円	7,300円	7,300円	7,300円	7,300円
第5段階	70,800円	9,200円	8,800円	8,800円	8,800円	8,800円	8,800円	8,800円	8,800円

※年金をすでに受給している場合でも、年金の受給額が年額18万円未満の場合や年度の途中で65歳になった場合などは普通徴収となります

## 所得段階区分

段階	対象者
第1段階	生活保護受給者、住民税非課税(世帯)かつ老齢福祉年金受給者
第2段階	住民税非課税(世帯)
第3段階	住民税非課税(被保険者本人)
第4段階	本人が住民税課税で被保険者本人の所得が200万円未満
第5段階	本人が住民税課税で被保険者本人の所得が200万円以上

前年度2月分と同じ額を仮徴収していました。保険料の改定により昨年10月からの保険料が高額になっており、従来どおり仮徴収すると今後の徴収額が大きく変動を繰り返すこととなります。このため、年度の前半の徴収額と後半の徴収額がほぼ同額となるように、6月と8月の仮徴収額を引き下げることで平成17年度以降の保険料を平準化することとしました。

この平準化によって、今後天引きされる介護保険料が毎回ほぼ同額となります。 **図2**

### 保険料の減免について

所得段階が第2段階で、次の要件を満たしていると認められた人については、保険料が第1段階の額に減免されます。

本人および世帯の年収の合計が80万円(世帯1人につき40万円を加える)以下  
 市民税が課税されている人と生計をともにしておらず、扶養されていない  
 預貯金および有価証券の合計額が120万円以下  
 資産(不動産など)を活用してなお生活が困難している

保険料の減免については申請が必要になります。7月中に申請をお願いします

減免について市役所へご来庁の際は、印鑑、年金など収入を証する書類、通帳、医療保険証を持参してください

### 保険料を滞納している人...

特別な事情がないのに保険料を滞納していると、滞納期間に応じて自己負担の引き上げなど、サービスを受ける際に不利益になることがあります。

# 7月から国際航海船舶が接岸する 岸壁への立ち入りが禁止されます

アメリカで発生した9・11同時多発テロを契機として、テロに対する不安が高まっており、世界中でテロを防止するための対策が実施されています。

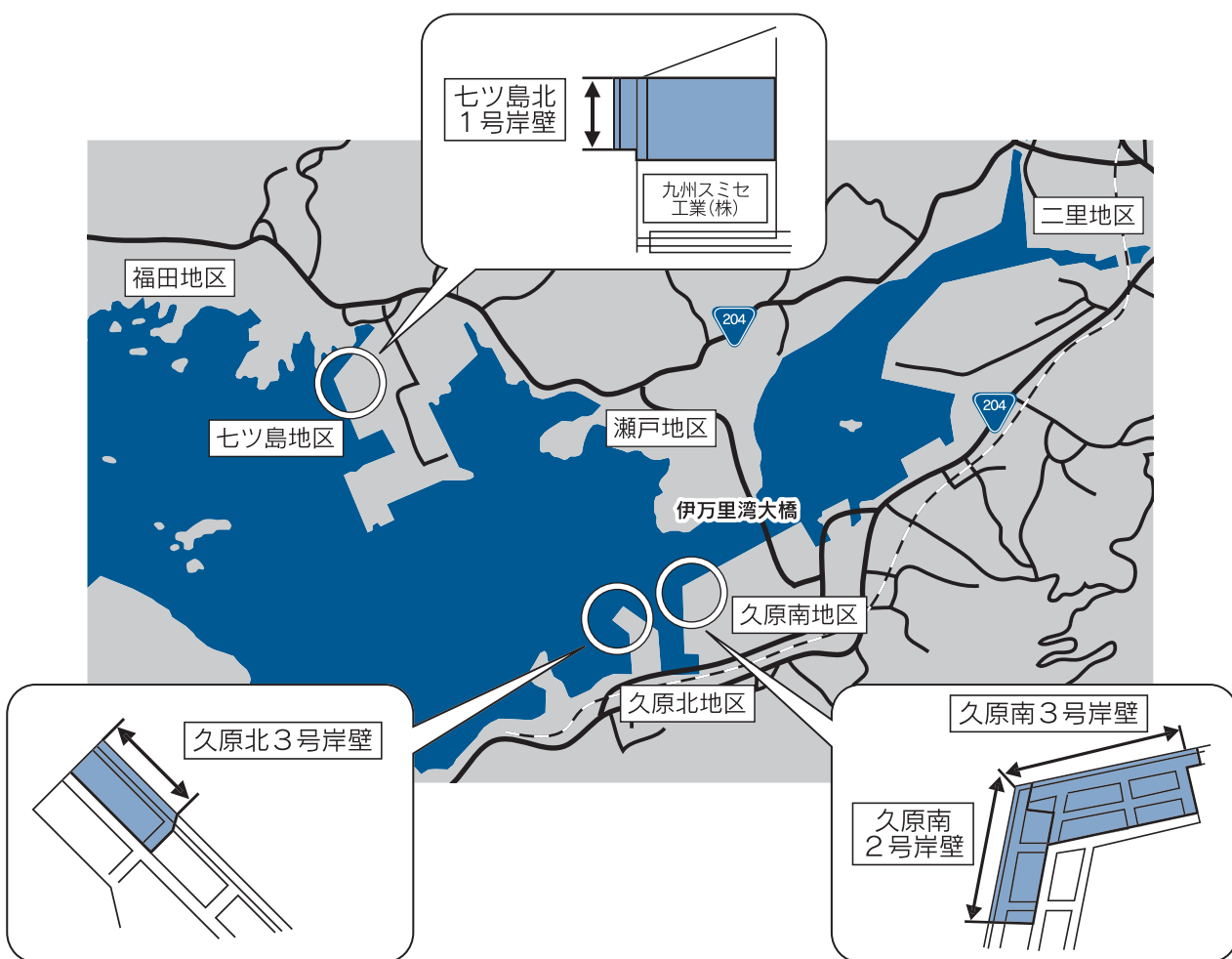
国際物流(輸出入)を行う港湾についても、テロの標的となる可能性が高いことから、平成14年12月に『海上生命安全条約(SOLAS条約)』が締結され、各国の国際港湾で保安対策を講じることが義務付けられました。

具体的には、フェンスやゲートを設置して、人や物の出入りを管理するとともに、不審な人物が船舶や貨物に近づかないよう監視するというものです。

これまで、岸壁などの港湾施設で釣りなどをしてきた人もいますが、SOLAS条約が発効する7月からは、立入制限区域へは入れなくなりますのでご注意ください。

なお、市内の制限区域は次のとおりです。

◆問合先 伊万里土木事務所港湾課(☎234719)



ご参加ください  
伊万里湾岸清掃

伊万里湾の環境保全を図るため、伊万里湾岸清掃を実施します。

- 日時 7月25日(日) 午前8時～
- 実施場所 瀬戸町サイクリングコース、多々良海岸、波瀬海岸、久原海岸
- 問合先 生活環境課(☎2111内線284)

## 国民健康保険・老人保健からのお知らせ

◆問合せ 長寿社会課  
(☎☎2111内線256)

### 入院時の食事代や一部負担金が減額されます

国民健康保険・老人保健対象者で住民税非課税世帯に該当する場合は『限度額適用・標準負担額減額』の認定を受けることができます。

この認定を受けると、入院された場合の食事代や一部負担金が減額されます。(一部負担金の減額は老人医療受給者および国保の高齢受給者のみ)

#### ◆申請が必要です

この認定を受けるためには申請が必要です。必要な人は早めに手続きをしてください

※現在認定を受けている人は、有効期限が平成16年7月31日までとなっていますので、新たに申請が必要です

#### ◆住民税非課税世帯とは

- ▷国民健康保険は、世帯主および被保険者である世帯員が住民税非課税である場合
- ▷老人保健は、世帯全員が住民税非課税である場合

### 国民健康保険 高齢受給者証について

平成14年10月以降に70歳になった国民健康保険の加入者には高齢受給者証を交付していますが、有効期限が平成16年7月31日となっています。対象の人には、新たな高齢受給者証をご自宅に郵送します。8月1日以降に医療機関などで受診する場合は、新しい高齢受給者証を提示してください。

なお、旧証は各自で処分していただくか、処分にお困りの場合は市役所または出張所にお返しく下さい。



第1回伊万里市都市景観賞『ふるさと部門』受賞『秘窯の里大川内山』

# 第2回伊万里市 都市景観賞作品募集

都市景観賞とは、建築物や庭園、街並みなど市の景観に寄与するものを表彰し、景観に対する市民の意識の高揚を図り、ふるさと伊万里をもっと美しい街に、もつとすてきな街に変えていこうという意図で実施するものです。

- 応募対象
- 伊万里市内にある住宅・店舗・石垣・門・塀などの建築物
  - 煙突・広告塔などの工作物
  - 公園・庭園・生垣などや橋・通り・街並みなど自然と人工的な

ものが一体となった景観外観として敷地外から見えることが条件となります

自然の風景や文化財保護法により指定を受けたものは除きます

募集期間  
7月1日～8月31日

応募方法  
応募用紙に必要事項を記入し、応募用紙の入手場所もしくは郵送で応募してください  
自薦他薦は問いません  
応募用紙設置場所  
都市開発課、各町公民館、市民図書館、市民センター、伊万里市駅ビル  
市のホームページからもダウンロードできます

表彰内容  
受賞作品の所有者の人

賞状と陶板製のプレート  
設計者・施工者 賞状  
推薦者  
抽選で粗品を進呈  
表彰は2点以内とします  
表彰式は11月下旬予定  
第1回表彰作品  
秘窯の里大川内山  
本町3丁目白壁土蔵群  
渚公民館  
伊万里山口製茶園

第1回表彰作品は賞の対象外となります

応募・問合せ  
☎848 8501  
伊万里市立花町1355番地1  
都市開発課  
(☎☎2111内線342)  
ホームページアドレス  
<http://www.city.imari.lg.jp/>

市制50周年記念事業

—夜空に放たれる蜘蛛の糸—

すいじょうたきぎのう つちぐも  
水上薪能『土蜘蛛』

- 期 日 7月31日(土)
- 時 間 17:50 開会  
18:00 琴演奏  
18:30 能についての話  
19:00 仕舞『高砂』『井筒』『鞍馬天狗』  
19:15 狂言『棒縛り(ほうしばり)』  
19:40 火入れ式  
20:00 能『土蜘蛛』  
21:00 終演予定
- 会 場 伊万里川河畔(伊万里神社前特設舞台)  
※雨天時:市民センター
- 観覧料 無 料
- 問合先 商工観光課(☎2111内線354)
- ◆主催:伊万里市制50周年記念事業水上薪能実行委員会

観覧  
無料

伊万里市は今年50歳。この大きな節目を皆さんとともに祝いたいと思います。

50年前、伊万里川の水は澄み、川沿いには白壁土蔵の街並みが残り、焼き物が積み出された面影が色濃く残っていました。その伊万里川で泳いだり、魚を釣ったりした記憶を思い出す人も多いでしょう。さらに歴史をさかのぼれば、鍋島家唯一の軍港として豊臣秀吉の兵が出兵していた歴史など、伊万里川は伊万里の歴史に大きく関わっています。

約400年前、豊臣秀吉はこよなく能を好み、幾度となく能を催されたといわれています。伊万里から出陣していた当時の城主も鑑賞していたかもしれない…。そんな思いを込め、この伊万里川で水上薪能を上演します。

日本の伝統芸能である能のすばらしさを堪能していただきながら、改めて伊万里川を見直すとともに、これからの伊万里を担う子どもたちに、また大人の人たちにも『ふるさと伊万里』を感じ取っていただけたらと思います。

【能『土蜘蛛』のあらすじ】

武勇として名をとどろかせた源頼光(みなもとのらいこう)だが原因不明の病にかかり、待女の胡蝶が見舞いの時に持ってきた薬も効かずに日増しに弱っていく。ある夜、頼光の枕元に怪しげな僧(正体は土蜘蛛の精)が現れ、蜘蛛の糸を投げかけながら襲い掛かってきた。頼光が愛刀をぬいて切りつけると、怪僧は苦しみながら姿を消した。

物音を聞きつけ駆けつけた家来の独武者は頼光から怪僧の話聞き、従者たちを引き連れ

て血の跡をたどっていくと、蜘蛛の塚を見つける。そこには、長年この地に住む蜘蛛の妖怪がおり、蜘蛛の糸を投げかけながら武者たちに襲い掛かってきた。武者たちは力を合わせて戦い、ついに妖怪を退治する。

話の筋は簡単ですが、蜘蛛と武者が戦うシーンなどは見る人を圧倒させるほど迫力のあるものです。能を難しいと思わずに気軽に楽しんでください。

※観覧は路上、河川敷となりますので、座ってご覧いただく場合は敷物などを、また面の微妙な表情や装束の美しさを堪能したい人は双眼鏡などをご持参ください

みんなで  
考えよう  
同和教育  
No.152

このコーナーは、隔月のシリーズで掲載  
しています。これを手がかりに、家庭で  
人権問題について話し合ってみましょう。

## 子どもは ”だから” だから

“

地球白書によれば、今世紀の大きな課題の一つに人口増加があげられています。わが国では、逆に少子化が大きな問題になっており、このことは先進国が抱える共通の課題のようです。

少子化で、祖父母も親も、孫や子をことのほか大事にしている光景はだれも見かけられる光景です。保育園や学校などの行事に出かけると、一人

の子どもに両方の祖父母、それに両親、親戚の人など本当にたくさんの方が声援を送っています。大人たちがいかに子どもを大事にし、期待しているかがわかります。

その期待の大きさが、ついつい子や孫の言いなりになり、長してはいないでしょうか。

「がまんさせなければ…」  
「なんでも自分でさせなければ」  
頭ではわかっている、ついつい口をだし、手をだしていることが多いのではないのでしょうか。

もうすぐ夏休み。子どもたち

ちにいろいろな体験をさせてみませんか。

まず家庭生活では、自分で行けることは自分でする習慣をつけることが大切です。次に、子ども会や地区での祭りや行事にできるだけ参加させましょう。年齢の上下にこだわらず、みんなで遊んだり手伝いをしたり、社会体験や生活体験が「思いやり」の心を育て「仲間の和」を広げ、心の土台を築いていくと思えます。

室内型の遊びに変わっている今の子どもたちに、たくさん経験させることで、大きな成長の糧になることを願っています。

自分の子もよその子も、子どもはみんな「うちのだから」「まちのだから」「国のだから」なのです。(市社会教育指導員)

## 歴史民俗資料館 寄贈品展

### 「古くて新しい」に 触れた子どもたち

6月11日、伊万里小学校6年3組の児童37人が「寄贈品展」が行われている歴史民俗資料館を訪れ、昨年市民から

市に寄贈された秤や測量機など、歴史的資料の数々を見学しました。

またこの日は、寄贈された活版印刷機による実演も行われ、子どもたちは初めて見る印刷機に興味津々。機械の間近まで詰め寄り、友達の名前が入った名刺が刷り上がるのをじっと見つめていました。

## 郷土の文化財



將軍や大名が愛した器たち(10)

### 色絵杜若文三足付皿 色鍋島完成の名品

色絵杜若文三足付皿は、盛期の典型的な木杯形の鍋島の尺皿と比べて、やや径が小さく器形が浅いので、大川内山で鍋島藩窯が開かれたとされる延宝3年(1675年)前後の作品と思われまます。

見込み(皿の内側)は、その当時に流行した延宝様式(柿右衛門様式)の色絵磁器とよく似た画面構成です。左辺下の一点から右上方に向かつて、様式化された杜若を弧状に描き、右側に余白を多くとっています。

色絵や染付も延宝様式の磁器と同じく明るい色調で、色絵の部分には、染付で下絵線があります。

裏文様は中心を七宝にした菊文と唐花文を唐草でつないで三方に配しています。底は、無釉で蛇の目状



に削り、35個のごく小さな目痕があります。鍋島の中でも尺皿は、宴席の中心的な食器で、一品ものとしてつくられたと考えられています。

特に、この作品は象の頭形をした三つの足があります。三足付皿は木杯形の高台皿に比べて優れた作品が多いのです。

完成期の色鍋島の中でも名品といつていい貴重な作品です。

# みんなの

# 広場

このコーナーでは、あなたの周りの身近な出来事や話題を待っています。市役所広報係へご連絡下さい。  
☎23-2111(内線207)



## 世界が注目する最先端技術を公開！

山代町久原にある佐賀大学海洋エネルギー研究センターでオープンラボ（施設見学会）が開かれました。同センターは昨年6月に開所。世界最大規模の海洋エネルギー実験施設として世界中の注目を集めており、この1年で5000人を超える人たちが見学に訪れています。この日も、市内のみならず県内外からおよそ150人が参加。担当者の説明に耳を傾けながら、中にはメモをとったり、熱心に質問をする人たちもいました。



## 市民の力作が勢ぞろい

第25回伊万里市美術展が市民センターで開かれました。今年は前期に書と写真、後期に絵画と工芸などが展示され、会場には市民芸術家の自信作が勢ぞろいしました。訪れた人たちは気に入った作品の前で立ち止まり熱心に鑑賞していました。



## 伊万里を背負って立つ若者へ

伊万里農林高校で塚部市長を講師に特別講義が開かれました。テーマは『農により人と自然が共生するまち・伊万里』。参加した森林工学科の1～3年生116人は、講義終了後、身をもって体験しているテーマについて活発な意見や質問を行っていました。

## 子どもたちを事件事故から守れ

松浦小学校で不審者侵入の対応と避難訓練がありました。訓練は伊万里署員がふんした不審者が刃物を持って校舎に侵入。教諭らがモップを持って応戦しているうちに児童を避難させ、警察へ通報しました。冷静な判断が犯罪防止につながると実感させる訓練でした。





### 目の不自由な人の立場になって

アイマスクをつけて街を歩く『白い杖で街を歩こう会』がありました。これは視覚障害者の会が歩きやすい街づくりをめざして企画したものです。参加者は、市民センターから伊万里駅までの道のりを目の不自由な人の立場になって歩きました。



### ステージにみんなの笑顔が咲きました

『第4回はほえみ広げてふれあいステージ』が市民センターでありました。今年は、特別養護老人施設や介護支援施設などから10団体が参加。この日のために練習を重ねてきた歌や踊りを、参加者たちはおそろいの衣装や振り付けで元気いっぱい披露していました。

### 伊万里梨発祥100年で決意新たに

大川町立川にある果心公園で伊万里梨発祥100年祈念祭式典が行われました。果心公園は明治後期に林野を開畑し、梨などを植栽した場所です。当日は、生産者や関係者など約100人が出席。梨の再興に向け決意を新たにしていました。



### みんなの手でふるさとを美しくしよう

『県下一斉ふるさと美化活動』の一環として、新田川・有田川の河川敷や市内の公園などの清掃が行われました。当日は19団体、およそ500人が参加し、草刈りやゴミ拾い、コスモスの植栽に汗を流しました。参加者の皆さん、暑い中たいへんおつかれさまでした。



有田川での除草作業。背丈ほども伸びた場所もありましたが、最後はすっかりきれいになりました

### 大連公務研修生修了式

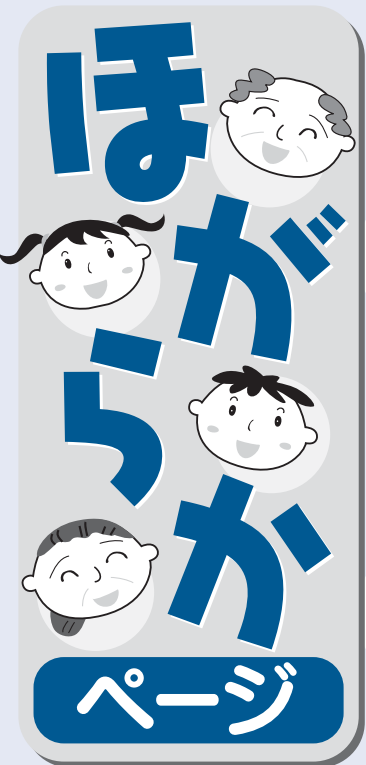
### 伊万里は2番目のふるさとです

中国大連市からの公務研修生 趙敏さんの修了式が市役所でありました。趙さんは、昨年の6月から1年間、市男女協働・まちづくり課に籍を置き、行政管理のしくみなどを中心に研修してきました。また、祭りやイベントに参加したり、中国語講座の講師としても活躍するなど市民との交流も深めました。

塚部市長から修了証書を受け取った趙さんは、「1年間たいへんお世話になりました。わたしにとって伊万里は2番目のふるさとです。住めば住むほど好きになる街です」と語っていました。



「日本語の土台ができた。帰国してもっと勉強します」と笑顔で話す趙さん



## 伊万里中学校職場体験学習

# 働くことの大変さ実感

伊万里中学校の2年生が、6月9日から12日までの日程で職場体験学習を行い、さまざまな仕事を体験しました。



鑄型に流し込む作業に集中する生徒たち

これは、総合的な学習の一環として同校で毎年行われているもので、自分たちが希望する職場ではどういう仕事をしているのか実際に体験してみようという試みです。

今年、150人の生徒が病院や飲食店、保育園など市内40の事業所で体験学習を実施。そのうち、大川内山の窯元では4人の生徒が焼き物作りに挑戦しました。

鑄型に流し込んで花瓶を作る作業や絵付け作業、窯出しの手伝いをした生徒たちは「一つ一ついいいな作業で集中力がある。とても大変です」と感想を話していました。

## ひとにやさしい環境・福祉と健康フェア

# 未来に残そう健やか伊万里



大盛況のフリーマーケット(市民センター南駐車場)

市制50周年記念事業「ひとにやさしい環境・福祉と健康フェア」が5月23日、市民センターでありました。

これは、毎年行われている『ふれあい健康福祉まつり』と『リサイクルフェア』を合同で開催し、多彩なイベントで環境や福祉、健康について理解を深め

ようで行われたものです。

当日、環境コーナーでは環境パネル展やフリーマーケットが開催され、フリーマーケットには25店が出店。また健康福祉コーナーでは、ふれあいバザーや元気な赤ちゃんコンテスト、高齢者疑似体験、食を考えるアイデア料理の試食などが行われました。さらに午後からは、文化ホールで桂福車さんと笑福亭松枝さんによる健康と環境についての落語講演会が開かれ、訪れた人たちはどこにいても楽しめる内容に大満足のようでした。

## 四季の詩

野良といふ吾が教場や夏薊

脇田町

久保田

秋耕

雨止みて蝉の忙しく鳴き出づる遅れしつゆ  
明け急かすがごとく

搦町

田中

文字





## 平成16年度子どもの読書活動優秀実践団体

# おはなしキャラバンが 文部科学大臣表彰

市内の保育園や幼稚園などで絵本の読み聞かせ活動をしているボランティア団体『おはなしキャラバン』が、文部科学省の『子ども読書活動優秀実践団体』に決まり、このたび文部科学大臣表彰を受けました。



『おはなしキャラバン』は平成4年11月に発足。当時、小学校で『母と子の読書会』の活動をしていたメンバー2、3人が、小学校就学前の子どもたちにも本に親しむ環境を作ってあげたいという思いから、自動車図書館『ぶつくん』とともに生のお話を保育園に届けたのが活動の始まりでした。

現在、会員数は29人。『ぶつくん』の巡回に合わせて保育園など市内35か所を訪問し、絵本の読み聞かせ、紙芝居、エプロンシアターなどの活動を通して、子どもと本をつ



脇野保育園で活動するおはなしキャラバン

なく役割を続けています。図書館の休館日以外は毎日活動し、その回数は年間500回以上。今回の大臣表彰は、このような功績が認められたものです。

今回の表彰を受け、おはなしキャラバンの石橋婦紗子代表は、「わたしたちがこのような活動ができるのは、ボランティア活動に理解がある図書館とうまくコミュニケーションがとれていることや、訪問先の園の先生たちの理解とバックアップのためものです。皆さんのおかげで、活動ができるのです。ありがとうございます」と話しました。

ほほえ美さん

まつお あきこ  
松尾 亜希子さん(19歳)

瀬戸町漁港  
うお座・A型



お仕事は伊万里大段ボール(株)に勤めて2年目です。野菜や焼き物を入れる箱作りを担当しています。

休みの過ごし方は買い物です。でもけっこう慎重派なので衝動買いはめったにしません。ウインドウショッピングのほうが多いです。それと、最近はお車のドレスアップに凝っています。

将来の夢はできるなら早く結婚したいです。自分が3人兄妹なので、子どもは3人ぐらいほしいですね。

わが家の

アルバム

じょうしま みさの  
城島実彩乃ちゃん(7か月)

正敬・ひとみさんの次女  
西円蔵寺



おかあさんからひとこと  
由紀乃お姉ちゃんとうずくと仲良くしてくださいね。夢いっぱいの子に女の子になあれ!

わたしとお姉ちゃんとはとても仲よし。バレエを習ってお姉ちゃんも練習する時はわたしもまねしていつしょに歌ったり踊ったりしてるのよ。いつも元気なわたしだけに、虫だけは苦手。アリのいると逃げ回り、蚊がくると「コワイ」を連発しちゃうんだ。



## 第7回市民グラウンドゴルフ大会

### 一打一打に

### 一喜一憂

第7回市民グラウンドゴルフ大会が6月6日、国見台の陸上競技場と球技場を会場に開かれました。

当日は、市内から92チーム、614人が参加。晴天に恵まれた絶好のコンディションの中、3パートに分かれて団体戦と個人戦の競技が行われました。出場した選手たちは、一打一打に一喜一憂しながら気の合った仲間同士でプレーを楽しんでいました。

なお、上位の結果は次のとおりです。

パート	チームの部	個人の部
A	① 渭水クラブ	① 犬塚 一 (早里)
	② 大川内体協クラブD	② 山口兵三 (脇野グラウンドゴルフB)
	③ 多々良A	③ 前田武憲 (渭水クラブ)
B	① 長浜愛好会B	① 武藤昭代 (長浜愛好会B)
	② あさひが丘GG同好会A	② 野口外次郎 (立花台B)
	③ 大川内体協クラブB	③ 田代幸七 (あさひが丘GG同好会A)
C	① 山代西部	① 川久保福右エ門 (山代西部)
	② 大坪赤門クラブC	② 峯 民子 (あさひが丘GG同好会B)
	③ 栄町同好会B	③ 齋藤 勇 (マンデークラブ)

## 7月の町民スポーツ

- 11日(日)  
山代町民ミニバレーボール大会  
8時半開会 山代東小学校  
立花子ども会球技大会  
8時開会 立花小学校  
大坪地区子ども会球技大会  
8時開会 大坪小学校
- 19日(月)  
牧島地区子ども会球技大会  
13時開会 牧島小学校
- 25日(日)  
山代町子ども会連合会  
キックベースボール大会  
8時半開会 山代中学校  
二里町民ソフトボール・ミニバレーボール大会  
8時半開会 二里小学校  
波多津町子ども会夏季球技大会  
8時開会 波多津運動広場ほか  
東山代町子ども会スポーツ大会  
9時開会 東山代小学校
- 29日(木)  
山代町子ども会連合会  
ミニバレーボール大会  
19時開会 山代中学校
- 8月1日(日)  
南波多町子ども会連合会キックベースボール・ミニバレーボール大会  
8時半開会 南波多小学校  
大坪地区親子いかだづくり大会  
9時開会 伊万里川河畔

## 第23回近郊中学生バレーボール大会

### 啓成中が アベック 優勝!



果は次のとおりです。  
【男子】  
優勝 啓成中学校  
準優勝 南波多中学校

【女子】  
優勝 啓成中学校  
準優勝 御厨中学校(松浦市)

3位 山代中学校  
青嶺中学校

第23回近郊中学生バレーボール大会が、6月6日、国見台体育館と啓成中学校体育館で開催されました。今大会には、男子5チーム、女子12チームが参加。熱戦の結果、男女とも啓成中学校がみごと優勝を飾りました。

なお、上位の結果は次のとおりです。

## 7月の市民スポーツ

- 4日(日)  
市民レクリエーション(盆踊り)講習会  
9時半開会 国見台武道館
- 7日(水)~  
市長旗争奪ママさんバレーボール大会  
19時開会 国見台体育館
- 18日(日)  
市民インディアカ大会  
9時開会 国見台体育館

個人の部		団体の部	
小学生(男子)			
5年生	① 樋渡健市(大坪小)	① 黒川小	
	② 中嶋幸徳(黒川小)	② 波多津東小	
	③ 金子健吾(山代東小)	③ 山代東小	
6年生	① 矢川堅人(山代東小)	① 山代東小	
	② 吉永幸平(二里小)	② 波多津東小	
	③ 原 悠真(大坪小)	③ 東山代小	
小学生特別賞(敢闘賞)			
5年	山口成紀(滝野小)		
6年	齋藤拓也(大坪小)		
小学生新相撲(女子)			
5年生	① 藤 有梨奈(大坪小)		
	② 山口真奈美(南波多小)		
	③ 福田愛沙美(立花小)		
	④ 山口ひかり(大坪小)		
6年生	① 井手由未華(南波多小)		
	② 坂本華奈子(東山代小)		
	③ 竹谷 梓(二里小)		
	④ 福田沙由(立花小)		
中学生(男子)			
1年生	① 中島翔悟(伊万里中)	1・2年生	① 東陵中
	② 太田直也(伊万里中)		② 伊万里中B
	③ 古河広夢(青嶺中)		③ 伊万里中A
2年生	① 横田孝輔(東陵中)		
	② 山口裕也(伊万里中)		
	③ 久浦修児(東陵中)		
3年生	① 向 賢勇(東陵中)	3年生	① 東陵中
	② 吉田正裕(青嶺中)		② 伊万里中
	③ 中島健二(東陵中)		③ 青嶺中A



## 市少年相撲大会

はっけよい

のこった!!

市少年相撲大会が5月23日、29日の2日間、国見台相撲場で開かれました。

この大会は、相撲の普及と子どもたちの健全な育成をめざして市相撲連盟が毎年開いているもので、中学生大会が22回、小学生大会が27回を数えます。

23日に行われた小学生大会では、ちびっ子力士たちが大相撲さながらの熱戦を展開。また、応援に駆けつけた保護者の会場いっぱい響く声援と拍手が、大会を大いに盛り上げていました。

なお、上位の結果は次のとおりです。

## 第28回全日本少年サッカー 佐賀県大会

### FC伊万里 アイワリフューズ 優勝

全国大会(8/2~)へ出場決定!



期日 6月13日(日) 鳥栖スタジアム  
準決勝 FC伊万里 2 - 1 大坪少年  
決勝 FC伊万里 3 - 1 城西FC  
参加チーム 74チーム



## 青嶺中が2連覇!

### 市長旗争奪第26回中学生野球大会

市長旗争奪第26回中学生野球大会が、6月5日、6日の2日間、7チームが出場して国見台野球場で開かれました。

6日の決勝には青嶺中と伊万里中が進出。熱戦の結果、3対1で青嶺中が勝利し、みごと2連覇を達成しました。

優勝 青嶺中学校  
準優勝 伊万里中学校  
3位 東陵中学校  
山代中学校

# あなたのまちの体育指導委員です

問合先 体育保健課 (☎ 23) 2111 内線 464

牧島



松尾 洋之

伊万里



川本 剛新

伊万里



岩橋 和子

伊万里



池田レイ子

大坪



齋藤 勝巳

大坪



川口 幸介

牧島



石井留理子

牧島



木須 泰文

大坪



松尾はるみ

市は、生涯スポーツの振興を図るため、国が定めた「スポーツ振興法」に基づき体育指導委員を委嘱しています。市の定数は39人、任期は2年となっています。

体育指導委員は各町(地区)に3人ずついます。本年度から2年間、市民の皆さんに楽しいスポーツ活動を通して、明るく健康的な生活を送っていただくお手伝いをしていきます。

どうぞスポーツについてわからないことや知りたいことがあったら、お気軽に声をかけてください。

大川内



内山 充

立花



松尾 守新

立花



川崎 厚子

立花



瀬戸口喜厚

黒川



田中省吾

黒川



小旗寛十郎

大川内



樋口 順子新

大川内



原 浩文

氏名の後の数字は、指導委員の経験年数(敬称略)

南波多



小原 礼子

波多津



市丸 浩新

波多津



小杉いつ子

波多津



水尾 義孝

黒川



坂本久美子

大川



嘉村 秀樹新

大川



落合 弘子

大川



吉原 政隆

南波多



前田 晴男新

南波多



谷 成敏新

二里



大宅 弘幸

二里



前田 清浩

松浦



浦田小百合

松浦



中野 明

松浦



小松 正文

▼**主な活動**  
市民体育祭、さわやかスポレク祭、夕やけマラソン、市や各町のニューススポーツ教室などでの指導助言や、市民インディアアカ大会、伊万里ラジオ体操会の企画運営をしています

▼**研修**  
毎月の研修会のほか、九州や県レベルの研究大会に年3回実技指導力の向上研修に年2回ほど参加しています

▼**主な役割**  
スポーツの実技指導とスポーツ事業に関する協力など、地域住民や教育機関、行政機関、各種団体の要請に応じて活動しています

東山代



出雲登志男

二里



桑原 眞弓新

山代



川口 正幸

山代



松本 壽雄

山代



中嶋八重廣

東山代



江島 厚子新

東山代



杉谷 文治



# お知らせ

医療費の助成には更新が必要です

重度心身障害者医療費助成、母子家庭等医療費助成（父子家庭、ひとり暮らしの寡婦も含む）を受けている人は、毎年受給資格の更新手続き

が必要で

受付期間 7月20日～30日  
《重度心身障害者医療費助成》

持参するもの  
印鑑、健康保険証、身体障害者手帳（1・2級）、療育手帳（A）、受給資格証、預金通帳（受給者本人名義のもの）  
受付・問合せ先  
福祉課社会福祉係  
（☎2111内線262）

《母子家庭等医療費助成》

持参するもの  
更新申請書、印鑑、健康保険証、受給資格証、預金通帳（受給者本人名義のもの）  
（郵便局を除く）

平成16年1月2日以降に転入してきた人は、それぞれ平成16年1月1日現在の住所地で発行された平成16年度の所得証明書が必要です

受付・問合せ先  
福祉課子育て支援室  
（☎2111内線258）

## 重度心身障害者への紙おむつ購入費助成

対象者 市内に住所がある在宅の重度心身障害児・者（満3歳以上、65歳未満）のうち、生計中心者が所得税非課税の世帯で、次のいずれかに該当する常時失禁状態にある人  
身体障害者手帳1級または2級の交付を受けた人  
療育手帳（A）の交付を受けた人

助成内容  
月120枚分の購入費、または月額6000円のいずれか少ない方を助成します  
受付期間 7月20日～30日  
新規申請は随時受付

平成16年1月2日以降に転入してきた人は、それぞれ平成16年1月1日現在の住所地で発行された平成16年度の所得証明書が必要です

## 子育て支援センターに遊びに来ませんか

- ① わくわく広場  
就園前の乳幼児とその保護者  
午前10時～正午  
★ひまわりコース（金曜日）  
7月2日、9日、16日、23日  
★ちゅうりっぷコース（月曜日）  
7月5日、12日、21日（水）、26日
  - ② わくわくベビー（火曜日）  
0～1歳3か月までの乳児とその保護者  
7月6日、13日、20日、27日  
午前10時～正午
  - ③ ぼっばまのつどい  
子育て中のお母さん  
7月24日（土）  
午前10時～11時半  
★テーマ お父さんと遊ぼう  
※事前に申し込みが必要です
  - ④ つくしんぼランド（水曜日）  
就園前の乳幼児とその保護者  
7月14日、21日  
午前10時～11時半  
※事前に申し込みが必要です
- ◆会場  
①～② 子育て支援センター  
③ 立花公民館  
④ 市民図書館
- ◆申込・問合せ先  
子育て支援センター  
（☎21197）

車椅子バスケットボールの迫力を完全映画化！  
ある日突然、ひとつの「自由」を失った高校生の挑戦

### ウィニング・パス

◆日時 7月17日（土）  
①14:30～ ②19:00～  
◆会場 市民センター文化ホール  
◆前売券 大人 1,000円（当日1,200円）  
小・中・高生・介助者 500円（当日700円）  
◆販売所 市民センター、市民会館、ヘルス&ケアーズ（駅通りなど）  
◆問合せ先 障害者作業所設置準備会  
「にこにこくらぶ」（☎2172）

## 特別障害者手当と障害児福祉手当

支給を受けるには、一定の要件と所得制限があります。

特別障害者手当  
20歳以上の人で、重度の障害のために、日常生活において常時特別の介護を必要とする在宅の人  
金額（月額）  
2万6520円  
障害児福祉手当  
20歳未満の人で、重度の障害のために、日常生活にお

## ストマ用装具の購入に助成します

対象者  
直腸、ぼうこうなどで身体障害者手帳の交付を受けている人  
助成額 月額1000円  
（年限度額1万2000円）  
申請期限 7月31日  
持参するもの  
身体障害者手帳、印鑑  
問合せ先 福祉課社会福祉係  
（☎2111内線261）

持参するもの 身体障害者手帳または療育手帳、預金通帳（郵便局を除く）、印鑑  
受付・問合せ先  
福祉課社会福祉係  
（☎2111内線262）

持参するもの 身体障害者手帳または療育手帳、預金通帳（郵便局を除く）、印鑑  
受付・問合せ先  
福祉課社会福祉係  
（☎2111内線262）

持参するもの 身体障害者手帳または療育手帳、預金通帳（郵便局を除く）、印鑑  
受付・問合せ先  
福祉課社会福祉係  
（☎2111内線262）

持参するもの 身体障害者手帳または療育手帳、預金通帳（郵便局を除く）、印鑑  
受付・問合せ先  
福祉課社会福祉係  
（☎2111内線262）

持参するもの 身体障害者手帳または療育手帳、預金通帳（郵便局を除く）、印鑑  
受付・問合せ先  
福祉課社会福祉係  
（☎2111内線262）

# 7月の行事

**市民センター** ☎ 23911

8日(木) 伊万里子ども劇場  
舞台劇「ゆらゆらばしのうで」  
19時 無料

**市民会館** ☎ 27105

4日(日) 清水アキラ ものまね爆笑ライブ  
①15時～ ②18時～  
前売 4,300円(当日4,800円)

18日(日) いまり浪漫大学第1回公演  
筑紫哲也講演会  
19時 会員制

31日(土) 伊万里市文化祭参加  
杵屋佐多久・13回忌追善会  
11時 2,000円

**市民図書館** ☎ 234646

4日(日) **一映**「姉のいた夏、いない夏」  
13時半 無料  
25日(日) **子映**「コ・コ・ロ・図書館」  
14時半 無料

★第9回 図書館☆まつり

10日(土)、11日(日)の2日間開催!

## 市民相談

会場：市役所1階 市民相談コーナー  
時間：10時～15時 無料・秘密厳守  
法律相談：8時半受付 先着10人まで

- 法律 (水) 14.28
  - 交通事故 (火) 13
  - 行政 (水) 21
  - 人権 (火) 6.20
  - 身障者 (月) 26
  - 消費生活 (月) 5.12.20(火).26
  - 女性就業 (水) 7.14.21.28
  - 社会保険 (金) 2.9.16.23.30
  - 暮らしのトラブル相談 (木) 1
- (会場：第1面接室)

- ボランティア相談…毎週月曜日  
10時～15時 会場 市民ロビー
- 緊急巡回労働相談…毎月第3火曜日  
10時～16時 会場 市民ロビー

### 不当(架空)請求にご注意!

無差別に多量のがきやメールを送りつけ、振り込ませた金をだまし取る手口が後を絶ちません。絶対に相手に連絡をせず、無視することです。また伊万里市内で、クレジット一括返済を持ちかけ、金融機関で現金を引き出させようとした詐欺未遂事件が起っています。このような場合は、即答したり、すぐに金を振り込んだりせず、家族に相談したり、市役所や警察に連絡しましょう。

## 統計伊万里(平成15年)を販売しています

市のあらゆる統計調査結果を集大成した『統計伊万里(平成15年)』を販売しています。

- ◆価格 1冊 500円(税込)
- ◆主要内容 気温と降水量、人口の推移、伊万里市の歩み など
- ◆販売・問合先 情報推進課市民サービス係  
(☎232111内線225)

## 上・下水道の使用変更について

上・下水道使用者は、申請により登録しています。死亡・転出などにより使用

者が変更になる場合には、ご家族による届け出が必要です。

口座振替を利用している人で名義人などを変更する場合は、市内の金融機関、水道部または下水道課で手続きをしてください。

問合先

水道部 (☎235400)

下水道課

(☎232111内線325)

## 入会しませんか シルバー人材センター

応募資格

市内に居住するおおむね60歳以上の人で、健康で働く意欲のある人

仕事内容

福祉・家事援助サービス

公民館、学校、駐車場管理

植木の手入れ、消毒

公園の清掃、草刈り

農作業の手伝い など

入会説明会

日時

原則、毎月第3水曜日

午前9時～11時半

会場

シルバー人材センター2階

申込・問合先

市シルバー人材センター

(☎233471)

## ぼしゅつ

### 自然の森キャンプ場 野生への挑戦

期日

8月20日(金)～23日(月)

(3泊4日)

体験内容

わんぱくラリー

きもだめし

キャンプファイヤー など

キャンプ地

自然の森キャンプ場

(大川町東田代)

定員と参加費

小学5年生～中学生

54人 3000円

高校生(サブリーダー)

10人 無料

申込期限 7月20日(火)

定員になりしだい締め切り

ます

申込先 各町公民館

市青少年センター(教育委員生涯学習課内)

問合先

各町公民館

(☎232111内線462)

## しけん

### 消防設備士試験

試験の種類

甲種消防設備士

乙種消防設備士

試験日時 8月22日(日)

午前9時半

会場

龍谷高等学校(佐賀市)

受付期間

7月5日(月)～16日(金)

受験願書は、消防試験研究センター 県支部および県内の各消防本部にあります

申込・問合先

消防試験研究センター 県支部

(☎095225602)



市制50周年記念事業ロゴマ - ク

伊万里市は今年4月、市制施行50周年を迎えました。皆さんとともに歩んだ半世紀にはそれぞれの思い出があります。そしてまた、新たな半世紀に向かって歩いていきます。このコーナーでは、皆さんの懐かしい思い出や未来へのエールをご紹介します。

## 『伊万里の梨』

大川町 田代 久弥さん



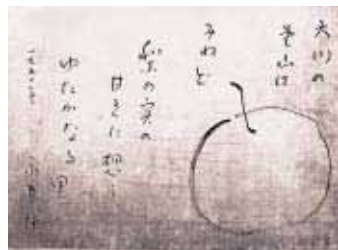
### 発祥百年を迎える

伊万里梨の始まりは明治39年、現在の大川町立川の地で青年会長藤田竹治外10人の若人が、地区農家の生活苦境打開のため、梨を導入し植栽したことに始まります。原野を開墾され梨が植栽された地で先人たちの遺業遺徳に感謝申し上げます。発祥百年の今年度から伊万里第2撰果場『大川』にも第1『南波多』に続いてセンサー撰果機が導入されました。この重なりは先人からの『頑張り』のメッセージとも受け取り、伊万里梨のさらなる躍進を祈念して6月3日、伊万里管内の梨部会長を始め、生産者多数と行政、農協、販売市場の御来賓の御臨席の中、意義有る祈念祭が盛大に開催されました。百年を振り返り大川地区の例で申し上げ

げますと当初は立川梨、昭和20年代になり大川梨、そして伊万里梨の銘柄での販売は平成4年度からです。南波多、松浦地区なども同じ流れだったと思います。統一銘柄になってからまだ10年余り、農協合併で一農協一銘柄は今年で2年目です。百歳になった伊万里梨もまだ若い。私たち生産者は『売り上手は作り上手から。作り上手が売り上手』の生産魂を燃やし、立派に作り上げた梨をセンサー撰果機で、美味しく日持ちする安心・安全の伊万里梨に仕上げ、全国の消費地に届ける梨生産地をめざします。伊万里市が誇れる西日本随一の伊万里梨に市民の皆様も応援してください。

### 永井隆博士と伊万里梨

昭和25年2月27日、私たち大川中学校3年生の長崎への修学旅行の最初の日程は永井隆博士へのお見舞い



でした。長崎の原爆投下で被爆された病身の博士は子ども2人と質素な家『如己堂』で暮らしておられました。3年生150人がお見舞い申し上げ、郷土の梨『晩三吉』を贈りました。その後、卒業式直前にお礼状が届き、自筆の挿絵入りの短歌『大川の野山はみねど梨の實の甘きに想うゆたかなる里』をいただきました。医師であり、自分の余命を悟りながら世界の恒久平和と『長崎の鐘』『この子を残して』など執筆活動をしながら闘病生活の博士、身は風前の灯のようななかで精神は聡明誠実頑強な博士からいただいた歌は梨の里への大きな大きな応援歌であります。大川梨から伊万里梨になった今日、伊万里梨への応援歌ともいえるでしょう。私も毎年、梨を送り続けています。これからも贈ります伊万里梨を博士へ



### 人のうごき

平成16年6月1日現在  
 人口 59,449人 (- 19)  
 男 28,375人 (+ 5)  
 女 31,074人 (- 24)  
 世帯 20,711世帯 (+ 3)  
 ( )は前月比

### 広報 伊万里 2004-7

発行日 / 平成16年7月1日  
 発行編集 / 伊万里市秘書課広報係  
 (0955)23-2111  
 〒848-8501佐賀県伊万里市立花台1-1-1  
 伊万里市のホームページ  
<http://www.city.imari.saga.jp/>  
 印刷 / 株式会社 三光

FC伊万里ファイターズの皆さん！全国少年サッカー全国大会出場おめでとうございます。また、惜しくも3位になった大坪少年の皆さん九州大会がんばってください。この伊万里市の2チームが準決勝で対戦したのはちよつと残念でした。当日の試合を全部観望しましたが、優勝したFC伊万里を一番苦しめたのは、やはり大坪少年だと思います。私的には大坪少年が準優勝です(間違いなし)。しかし、久しぶりに緊張しましたね。観ている方が緊張して選手はのびのびプレーをしていたのではないのでしょうか。最後に鳥栖スタジアムで見せてくれた勇姿を今度は全国で九州で発揮してください。(S)

編集室から

