



伊万里の夏一番乗り！（イマリンビーチ海開き、7月1日）

伊 不 里

宣言します！
さわやか市政

廣報
Imari

2004
(平成16年)

8

今月の主な内容

NO.606

特集 人権・同和問題は	
みんなの問題です……………	2
インフォメーション伊万里……………	6
教育と文化……………	17
みんなの広場……………	18
ほがらかページ……………	20
スポーツ……………	22
くらしのチャンネル……………	24
お便り……………	28



せいじみつあしつきざら
青磁三足付皿

鍋島 1690～1730年代
高さ 7.8 口径27.8 底径 17.0cm
伊万里市重要文化財

P17：郷土の文化財（将軍や大名
が愛した器たち）に掲載

8月は同和問題啓発強調月間

特集

人権・同和問題は

みんなの問題です



気づいてください！あなたのまわりで起こっていること

気づこう！守ろう！みんなの人権

わたしたちは、平和で心豊かな社会の実現を願い『人権の世紀』といわれる21世紀を迎え、はや4年目になります。

しかし、現実の社会には偏見や差別があり、同和問題をはじめ、さまざまな人権に関する問題が起きています。

世界の国々に対し人権社会の確立を求めた『人権教育のための国連10年』を受けて、伊万里市は2000年に『人権教育啓発基本方針』を策定し、いろいろな施策を展開しています。

人権・同和問題の解決には行政の取り組みとともに、全ての市民が問題に対する理解を深め、自分自身の課題として受け止めることが大切です。

8月は『同和問題啓発強調月間』です。今回は、身のまわりにあるさまざまな人権問題の課題解決について、いっしょに考えてみましょう。

同和問題の解決のために

わたしたちは、『差別はいけない』『差別は人の幸せをこわす』ということを知っています。それなのに今でも差別があるのはなぜでしょうか。
どうしたら差別はなくなるのでしょうか
何をしたらいいのでしょうか



自分には関係ないし



そんなこと言ってるから部落差別がなくなるのよ



そっとしておけば部落差別は自然になくなるんじゃないの？



そっとしておいても差別はなくならなかったという歴史的事実があるのよ

「そのうちになくなるから」というのはなくなるまで差別されても仕方がない。それまでは我慢しなさいということよ



どうして寝た子を起こすようなことをするんだ？
知らなければ知らずにすんだのに



「寝た子を起こすな」の考え方を容認すれば同和地区に対する偏見や誤った認識がそのまま残って、差別はいつまでたってもなくなるのよ



全然知らない人に正しく教えること、また、間違っている人に正しく認識してもらうことが大切なんだね

正しく知ることが 差別をなくす第一歩です

わたしたちは、程度の差はあっても、身近な生活の中で差別問題とかかわっています。人ごとと思わないで『差別問題の当事者としての自覚』をもって考えてみましょう。

身のまわりの人権問題を

見直してみましよう!

人が幸せに生きる権利（人権）は守られているでしょうか

子どもは

いじめ

身体的虐待



養育拒否

子どもは社会のたからです。安心と希望をもって、健やかに育てられていますか

障がいがある人は

ユニバーサルデザイン



心の壁

バリアフリー

みんながそれぞれ希望をもち、個性を生かして社会参加のできる社会になっていますか

次のような人たちについても考えてみましょう

- ・ハンセン病元患者
- ・エイズ患者（感染者）
- ・アイヌの人たち
- ・刑を終えて出所した人
- ・婚外子

他人ごとと思わずに自分自身のこととして考えてみましょう

女性は

セクハラ

役割分担



ドメスティックバイオレンス（夫や恋人からの暴力）

自分の意思で社会に参画し、その能力や適性を十分発揮できる社会になっていますか

高齢者は

悪徳商法

財産奪い



介護放棄

これまでの家庭や社会への貢献や努力が正しく評価され、充実した生活が送られていますか

外国人は

就職差別

日本に約190万人



言葉、習慣の違い

市にも約300人の外国籍の人がいます。国際人として、あるがままに受け入れて協力・支援する心がありますか

同和問題啓発強調月間中の催し

市や県は、同和問題啓発強調月間にあたり、各種の催しを行います。市民の皆さんの参加をお待ちしています。

伊万里市では

◆人権・同和問題講演会

▼日時 8月24日(火)
午後1時30分
午後3時50分

▼会場 市民センター

▼入場料 無料

▼内容

■講演会

◆テーマ 『1000人村から見えること』

◆講師 作家 池田香代子さん

『世界がもし1000人の村だったら』の出版者



■ふれあい映画上映会

◆作品 『人の値打ちを問う』

■人権啓発パネル展

◆人権啓発パネル、小・中学生の人権作品、啓発資料などの展示

◆人権啓発映画の放送

◆テーマ

『人を思いやる心と家族のぬくもり』

◆作品 『ぬくもりの彩(いろ)』

佐賀県では

◆ハートフル同和問題講演会

◆テーマ

『わたしたち発メッセージ〜未来を拓く子どもたちのために』

◆講師 清見久夫・順子夫妻

◆日時 8月10日(火)
午後1時30分

◆会場 佐賀市文化会館

◆入場料 無料

◆啓発映画の放送

◆日時 8月8日(日)
午後2時

◆作品 『ラストからはじまる』

◆放送局 STSサガテレビ

県内他市町村講演会の紹介

◆佐賀市 8月6日(金)

▽講師 声楽家 渡辺千佳子さん

▽テーマ 『小さな手のひらコンサート』

▽会場 佐賀市文化会館

◆鹿島市 8月26日(木)

▽講師 学者 富田富士也さん

▽テーマ 『人に子どもに光あれ!』

▽会場 鹿島市民会館

◆相知町 8月20日(金)

▽講師 アントン・ウィッキーさん

▽テーマ 『外国人からみた日本文化』

▽会場 相知町福祉センター

◆問合せ先

▼市生涯学習課

(☎)2111内線461

▼市人権・同和对策課

(☎)2111内線244

▼県人権・同和对策課

(☎)095227063

『人権標語』を募集します

8月は『同和問題啓発強調月間』です。市教育委員会では市民の人権意識を高めるため『人権標語』を募集します。ふるってご応募ください。

◆テーマ

『人権社会の実現をよびかけるもの』

◆応募資格 市内に住む社会人

◆応募方法 標語と氏名・住所・生年月日・電話番号を明記のうえ、はがき、FAX、Eメールで申し込んでください。一人何点でも応募できます(形式は自由です)

※作品は未発表のものに限ります。なお、作品は市教育委員会に帰属します

◆募集期間 8月2日〜31日

◆表彰等 応募者全員に参加賞を、入選者には賞状と記念品を贈ります

◆応募・問合せ 〒848-8501 伊万里市立花町1355番地1 教育委員会生涯学習課 人権・同和教育係 (☎)2111 (内線461) (☎)2615) Eメールアドレス shougaiakushuu@city.imari.lg.jp

保険税収減、医療費増加：

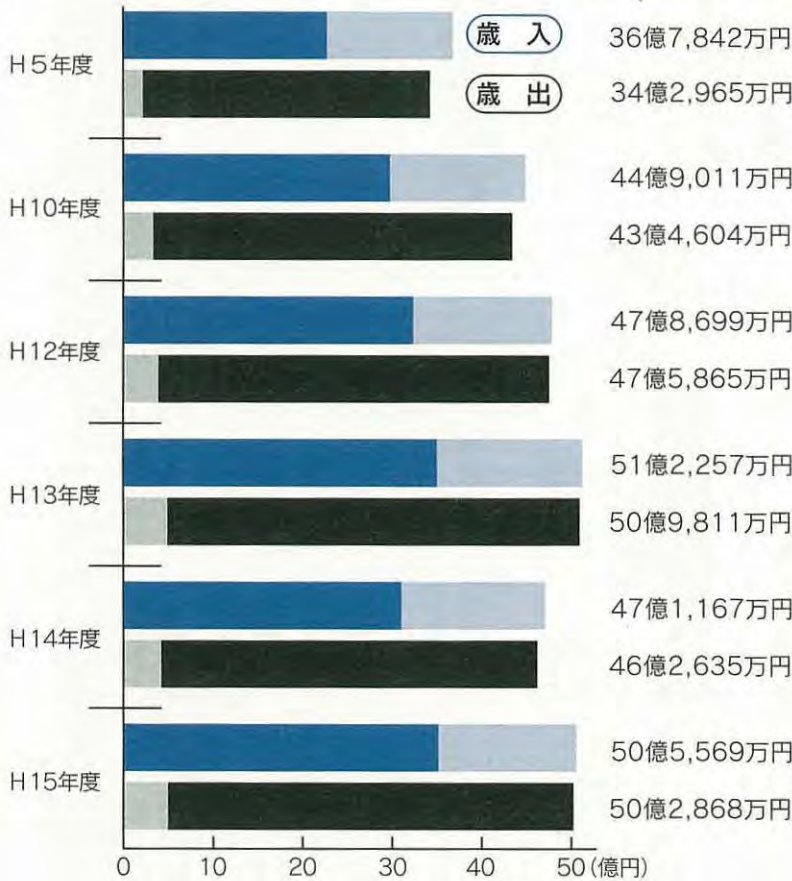
伊万里市の国保が危ない！

国民健康保険事業の

運営状況をお知らせします

表1 国民健康保険事業決算状況

※平成15年度は決算見込



歳入

- 保険税(医療分・介護分)
- 国・県支出金 療養給付費交付金 一般会計繰入金 前年度繰越金 その他収入

歳出

- 保険給付費 老人保健拠出金
- 介護納付金 保健事業費 その他支出

※注1 国保基金は、保険給付に要する経費に充てるために積み立てているものです。平成13年度と平成15年度は、保険給付費の財源が不足したため、この国保基金からそれぞれ1億円を補てんしています

国民健康保険事業は、国保税(国民健康保険税)、国庫支出金、一般会計繰入金などで運営されています。このうち、被保険者に納めていただく国保税は、国保財政の収入の中で国庫支出金に次ぐ貴重な財源です。(表1)

しかし、この国保税の収納率は毎年低下傾向にあり、事業の運営悪化の主な原因の一つとなっています。(表2)

一方、被保険者は年々増加し、支出する医療費も増加しています。(表3)

このまま推移すると、平成16年度以降は赤字決算も予想されます。また、収入不足を補っている国保基金についても、平成16年度で全額なくなることも考えられます。(※注1)

国保税は、国民健康保険事業の運営を支える大事な財源です。被保険者の皆さんの納付に対するご理解とご協力をお願いします。

問合せ先

■国保の制度・給付については
長寿社会課医療保険係
(☎2111内線223)

■国保税の課税・納付については
税務課徴税対策室
(☎2111内線235)

国保税

納めないとななるの？

国民健康保険に加入している人は、国民健康保険税を納めなければなりません。国保は、加入者一人ひとりがみんな平等に負担することが大原則です。国保税を納めていないと他の加入者との公平を欠くばかりか、国保制度そのものが成り立たなくなります。このようなことから、国保税を特別な理由もなく滞納すると、次のような取り扱いを受けることになります。

①納期限を過ぎると督促が行われます

②4期以上(年税額の半分以上)滞納すると保険証の有効期間が短い『短期被保険者証』が交付されます

通常1年の有効期間が3か月ごとに切れ、その交付ごとに税務課で納税指導を受けたうえで交付されます

③1年以上(8期相当分以上)を特別な理由もなく滞納すると『被保険者資格証明書』が交付されます

病院等の医療費をいったん全額(10割)負担することになります。その後、保険対象となる7割分を長寿社会課医療保険係に申請し、払い戻しが受けられます

④さらに6か月以上滞納すると保険給付が一時差し止められます

高額療養費や出産育児一時金、前述の7割払い戻し金などが一時差し止められ、またその分を滞納税額に充てられることがあります

⑤さらに滞納すると財産(不動産や預貯金等の債権など)の差押えを受けることがあります

保険証の再発行を受けるには

- ①滞納している国保税をすべて納めた場合
- ②滞納額が著しく減少した場合
- ③特別の理由が認められた場合

納付が困難な場合は早めに納税相談を受けてください

災害や盗難、倒産などやむを得ない事情(特別な理由)により、どうしても国保税を払えない場合は、納期延長(分割払い)などが認められることがあります

表2 国保税の収納状況(医療給付分のみ)

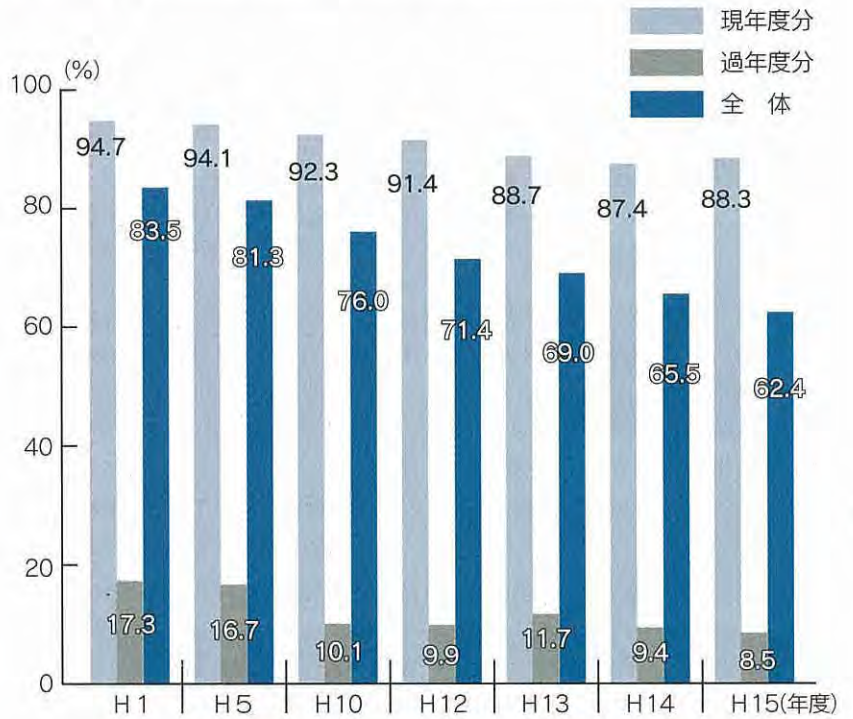


表3 被保険者数と医療費の推移

【被保険者数】

	国保世帯数	市全体に占める割合	被保険者数(人)	市全体に占める割合
平成5年度	9,075	48.6%	20,832	34.2%
平成10年度	10,067	51.1%	21,495	35.5%
平成12年度	10,798	53.9%	22,698	37.8%
平成13年度	11,123	55.0%	23,146	38.7%
平成14年度	11,484	56.0%	23,645	39.7%
平成15年度	11,831	57.3%	24,249	40.8%

※平成5年度に市民の約3人に1人が被保険者であったものが、平成15年度では約2.5人に1人となっています

【医療費】

	1世帯当り	1人当り
平成5年度	699,872円	304,884円
平成10年度	898,937円	421,009円
平成12年度	831,212円	395,428円
平成13年度	836,600円	402,035円
平成14年度	787,280円	382,370円
平成15年度	795,031円	387,893円

※平成14年度は制度改正により支出額が減少していますが、確実に医療費は増加しています

ストップザ温暖化 いまりアクションプログラム

平成15年度の
実施状況を
お知らせします

◆問合先 生活環境課(☎2111内線285)

近年、地球温暖化は、世界的にも最も重要な環境課題になっています。温暖化を防止するためには、一人ひとりの日常生活における取り組みが、企業や行政などの取り組みと相互に影響を与えあうことにより大きな効果を生むことができます。

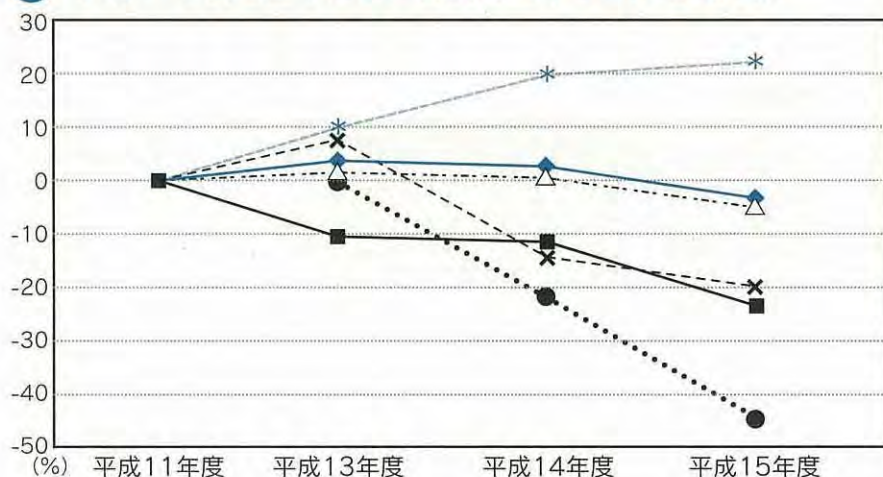
市役所では、平成13年4月に『ストップザ温暖化 いまりアクションプログラム』を策定し、事務・事業において地球温暖化防止対策に取り組んでいます。

今回は、この計画の平成15年度の実施状況についてお知らせします。

削減目標達成に向けた平成15年度の取り組み実施状況

削減項目	エネルギー 排出項目	平成11年度 (基準年度)	平成13年度 実績	平成14年度 実績	平成15年度 実績	基準年度との 増減比較(%)
二酸化炭素 (CO ₂)	電気使用量 (CO ₂ 換算kg)	4,487,342	4,639,622	4,540,813	4,366,773	▲ 2.7%
	燃料使用量 (CO ₂ 換算kg)	1,031,019	918,574	914,607	801,417	▲ 22.3%
	公用車燃料使用量 (CO ₂ 換算kg)	210,605	211,434	210,621	200,849	▲ 4.6%
その他の 使用量	上水道使用量(m)	186,832	200,486	161,599	148,640	▲ 20.4%
	用紙使用量(枚数)	11,674,363	12,763,655	13,995,813	14,178,250	21.4%
	ごみ排出量(kg)	把握していない	240,633	190,498	132,294	▲ 45.0%
建設 副産物	アスファルト・ コンクリート塊	把握していない	再資源化率 100%	再資源化率 100%	再資源化率 100%	—

平成11年度を基準とした各使用量年ごとの増減比較



※ごみ排出量は平成13年度が基準

今日から
始めよう!

夏の省エネ!

夏は電力の消費量がグリーンとはね上がる季節。家電品の中で特にそのウエイトが高いのがエアコンと冷蔵庫で、家庭の消費電力量の約41%を占めています。でも家電品を上手に使えば電気のコストは防ぐことができます。それは電気代の節約だけでなくCO₂の排出を少なくして、地球温暖化の防止にもつながります。8月1日は夏の『省エネ総点検の日』。この夏から、かしくシンプルな省エネライフスタイル『スマートライフ』を始めてみましょう。

エアコンの上手な使い方

▶夏の設定温度は28℃を目安に

設定温度を1℃上げるだけで、消費エネルギーは変わってきます。冷房の設定温度を27℃から28℃にした場合

夏期で約662円の節約

▶エアコンと扇風機の併用を

人の体感温度は、湿度や風によって変わります。エアコンの温度を28℃にして、扇風機をいっしょに使えば

夏期で約513円の節約

▶冷房を28℃に設定し、使用時間を1日1時間短縮

夏期で約361円の節約

▶カーテンやブラインド、すだれなどで夏の日差しをカット

夏期で約196円の節約

▶フィルターは月1~2回の掃除を

年間で約18円の節約

冷蔵庫の上手な使い方

▶熱いものは冷ましてから入れる

年間で約1,003円の節約

▶詰め込み過ぎない、整理整頓

年間で約529円の節約

▶直射日光を避け、風通しをよくし、周りに適度な隙間をとって設置

年間で約414円の節約

▶扉を開けている時間を短縮

年間で約136円の節約

▶扉の開閉回数を少なくしましょう

年間で約122円の節約

実施状況と結果

◆電気・ガス使用量を削減するために

- ・昼休み時間の消灯、不必要な照明の消灯、使用していないOA機器の電源切断の徹底
- ・冷暖房の基準温度設定および稼働時間の短縮の徹底

➔結果(基準年度比較)

- ・電気使用量 2・7割削減
- ・燃料使用量 22・3割削減

◆公用車の燃料を削減するために

- ・効率的な運用の推進
- ・経済走行への心がけとして停車中のアイドリングストップの徹底

➔結果(基準年度比較)

- ・4・6割削減

◆水道使用量を削減するために

- ・日常的な節水の徹底

➔結果(基準年度比較)

- ・20・1割削減

◆用紙使用量を削減するために

- ・ミスコピーの裏面使用、両面印刷
- ・資料の簡素化・共同化

➔結果(基準年度比較)

- ・21・6割増加

※これは、国・県への報告書文書や作成資料などが増加したこと、経費削減のため外部へ委託していた印刷物をできる限り内部で作成するようにしたことが要因であると考えられます

◆ごみ減量化のために

- ・古紙回収ボックスによる分別収集やリサイクルの徹底

➔結果

- ・年々、大きく減少しています



平成16年度の具体的な取り組み

- ・職員一人ひとりの取り組み状況のチェック体制を整備し、定期的な点検を実施するとともに、職員を対象に研修などを実施して、さらなる職員の意識改革を図ります
- ・削減できていない項目については取り組み内容などを見直し、目標達成に向けた積極的な取り組みを行います
- ・市民利用施設については、職員だけでなく、市民に対してもチラシを配布するなど、温暖化防止のための呼びかけを行います

できることから始めましょう

この実施計画は市役所について定めたもので、市役所が率先して行う行動計画です。しかし、市職員だけの行動では実行計画を達成できないだけでなく、地球全体の温暖化防止にはつながりません。市民一体となり、みんなで身の回りのことから地球温暖化防止のための取り組みを始めましょう。

さわやか伊万里

タウンミーティング

第9回

市民の皆さんと市長自身が直接対話し、皆さんの生の声を市政に反映させるとともに、市政の現状やこれからの方向などをわかりやすく説明する対話集会『さわやか伊万里タウンミーティング』。その第9回目が、6月24日、二里公民館で開かれました。ここではその内容をお知らせします。（内容の一部を抜粋して掲載しています）



有田川を中心とした二里町のまちづくりについて

Q 子どもたちに残せるまちづくりの活動として『有田川カワニバル』がある。これは、『二里町をなんとかしゅう会』が主催して行ってきたが、昨年から二里町全体で取り組んでいる。有田川を中心にい

ろんなイベントをやる中で草払いや空き缶拾いを行い、河川敷の環境保全にも努めている。しかし、まだまだ有田川の整備が出来ていないところがあり、非常に不便ことが多い。有田川は伊万里市の水瓶でもあるので、二里町だけでなく市も環境整備に協力できないか。

A 【市長】有田川は二里町民の母なる川だと思っています。現在、有田川の水質は非常に良好です。河川の整備について、最近では、親水河川として快適空間という役割を持たせて整備がされているのが現状ですので、今後、水質や河川敷の保全、有田川の活用をどのように考えていくか、皆さんでアイデアを出されてはどうでしょうか。

Q 『ふたさと生活体験通学塾』は、小学校4年生から6年生までの約40人の子どもたちを二里公

民館に集め、7泊8日で家族と連絡を閉ざしテレビやゲームを禁じ、食事や洗濯など身の回りのことを自分でやらせている。青少年の健全育成の問題は非常に大事であり、二里町をあげて取り組んでいる。その中で公民館に風呂の施設がないことと講師を誰にしようかと悩むので講師の紹介やスタッフ不足など、人的な協力もできたらお願いしたい。

A 【市長】『ふたさと生活体験通学塾』は、子どもたちが生きる力を育み、健やかに成長するのではないかと思います。地域の子どもは地域で育てるというこの取り組みは先進的です。その中で風呂の施設が公民館にないという点で、今は貰い風呂を行っていただくことなど、ないならなりにつける取組も必要です。また、事務的な協力や講師の紹介はやっていきたいと思っています。

Q 『ふたさと生活体験通学塾』に来てくれる子どもは問題ないようだが、来てくれない子どもをどうしたらよいか大きな問題だ。

A 【教育長】『ふたさと生活体験通学塾』で学んでどういうことが良いかということを皆にわかってもらうことが大切です。学校の授業参観や新1年生の就学





テーマ
 ◆ 二里町の観光資源
 ◆ 有田の炭山等について
 ◆ 川をちぎる中つくりの観
 ◆ 田のまをちぎる中つくりの観
 ◆ 有田の炭山等について

腰岳、炭山等の観光資源の開発について

時検診のときなどにこの必要性について話をしたり、学校も協力し、体験学習の重要性を親にわかってもらうことが大切だと思います。学校で資料を配付してもらおうなど広報活動と主旨の徹底が必要だと思います。

Q 金武は腰岳の正面に位置し、駅から登り、農免道路まで市道として整備されているが、その先の林道までが道幅が狭く離合できないので、整備してほしい。また、腰岳の千畳敷に展望台をつくって、そこから腰岳山頂の白岩

まで登っていける遊歩道ができれば、金武も腰岳（トラピスト・千畳敷・白岩）と大川内山というコースなど観光資源にならないか。

A 「産業部長」千畳敷はトラピスト修道院の所有であり、市が借用しています。昭和61年に腰岳区域が県立自然公園に編入したため契約をやり直し、その内容の中に「トラピストの本来の目的達成のため静寂を保つよう特に留意して下さい」とあります。

【市長】昨日、修道院の院長とも話したが、千畳敷はトラピスト修道院の精神文化の拠点と位置付けてあって、静かに見守っていたきたいという考えをお持ちでした。展望台については非常に難しいと思われま。ただし、腰岳の山頂に登る遊歩道については一向に差し支えないし、マリア像など見学することもできるので、お互いの領域をわきまえながら修道院の周辺については考えていかないといいないと思います。また、林道へ行く道は、通行が少なく整備をすれば2億5000万円かかり、財政的にも困難で投資効果は少ないので、今後の検討項目として取り上げていきたいと思。い。

Q 平成14年に棚田地域保全対策事業が完成し、全国棚田

百選に参加することをめざして棚田を守るためにいろいろな活動をやっている。活動を活性化するため炭山集落あげて努力しているが、事業によつては地元負担金が捻出できないのが現状だ。現在は中山間地域等直接支払制度の交付金の恩恵を受け棚田の活性化を図っているが、平成16年以降もこの制度の継続をお願いしたい。

A 「市長」中山間地域の交付金制度は平成12年から5年間の時限措置として取り組んでいる事業です。来年度からどうするか財務省が難色を示していますが、議会でも意見書の採択があり、伊万里市としても国・県に対してこの事業を続けてほしいと要望しています。

Q 国道498号線沿道周辺の農地や山林が宅地造成され、下水道の施設がないままにホテルなどが建設されようとしている。このことについて、日本の農業農村の風景を維持しようと努力しているので規制の方法は何かないかをお尋ねしたい。

A 「市長」1000平方メートル以上の開発は、市の環境保全条例に基づく開発申請書に地区の区長・生産組合長の同意が必要です。

Q 伊万里市にも炭山のような棚田がたくさんあると思うが、今年は相知町で全国棚田サミットが開催される。伊万里市も全国棚田連絡協議会に加入していただけないか。

A 「市長」棚田米などを活用し、地域おこしをしようという動きが全国的にも広がっています。伊万里市も棚田連絡協議会に加入することにより、中山間地域棚田の保全や活用を自治体として推進していく姿を見せていくべきだと思います。

A 「市長」伊万里市にも炭山のような棚田がたくさんあると思うが、今年は相知町で全国棚田サミットが開催される。伊万里市も全国棚田連絡協議会に加入していただけないか。

Q 伊万里市にも炭山のような棚田がたくさんあると思うが、今年は相知町で全国棚田サミットが開催される。伊万里市も全国棚田連絡協議会に加入していただけないか。



さわやか市政の一員として

伊万里の明日を担う市職員募集

- 受付期間 8月2日(月)～8月20日(金) ※郵送の場合は20日の消印のあるものまで
- 受付時間 午前8時30分～午後5時15分(土・日除く)
- 一次試験日 9月19日(日)
- 会場 伊万里中学校
- 申込・問合せ先 ☎848-8501 伊万里市立花町1355番地1
伊万里市役所 総務課職員係 (☎☎2111内線418)

■ 申込書等の請求

- ▶ 直接受け取る場合 8月2日(月)以降、総務課職員係で配布します
- ▶ 郵送で請求する場合 封筒に『職員採用試験申込書請求』と朱書きし、120円切手を貼った宛先明記の返信用封筒(A4サイズ)を同封のこと
- ▶ インターネットからダウンロードする場合 8月2日(月)以降、伊万里市のホームページから様式をダウンロードし、印刷して使用することができます
伊万里市のホームページ <http://www.city.imari.saga.jp/>

■ 一次試験の内容

- ▶ 一般事務 教養試験(高等学校卒業程度)
- ▶ 土木 教養試験および専門試験(高等学校卒業程度)

■ 勤務条件

- ▶ 給与(現行) 新規卒業者の初任給は下記のとおりです。
このほか、扶養、住居、通勤、期末、勤勉、時間外勤務手当などの諸手当が支給されます

	区分	初任給
行政職	高卒	138,800円
	短大卒	148,500円
	大卒	160,200円

- ▶ 勤務時間 原則午前8時30分から午後5時15分まで
完全週休2日制(週40時間勤務)



■ 採用試験区分・採用予定人数・受験資格

試験区分	予定人数	受験資格
一般事務	若干名	学歴は問いません 下記の住所要件のいずれかに該当すること ①平成16年4月1日現在伊万里市に住民登録をし、引き続き居住している人 ②伊万里市に居住する人(①に準ずる)によって仕送りを受け、市外に一時的に居住している人(学生等) ③伊万里市に居住していた人で、当時生計を一にしていた人(現に伊万里市居住者)を残し、市外に居住している人(会社員等)
土木	若干名	



- ▶ アドバイザーの農学博士・平岡 豊氏
- ▶ 第1回食のまちづくり推進計画策定検討委員会のような



人が生きていく上で欠くことのできない食。この食を切り口としたまちづくりを推進するため、7月7日、市民センターで『第1回食のまちづくり推進計画策定検討委員会』が開催されました。今年度、市民との協働により、食のまちづくり推進計画を策定するため、アドバイザーとして農学博士の平岡 豊氏および各種関係団体からの推薦者17人、公募の委員3人、市職員8人、あわせて29人の委員に委嘱状を交付しました。今後6回程度の会議を重ね、食宣言の起草や推進計画案を策定する予定です。

食のまちづくり 推進計画策定 検討委員会が発足

食のまちづくり推進計画に関する意見を募集！

- ◆応募方法 郵送、FAX、Eメール
- ◆応募期限 8月20日(金)
- ◆応募・問合せ先
☎848-8501
伊万里市立花町1355番地1
男女協働・まちづくり課
(☎2111内線485、FAX27213)
Eメールアドレス
danjo-machizukuri@city.imari.lg.jp



本市には、伊万里牛をはじめ、生産高西日本一の梨やキュウリ、小ネギ、梅、アスパラガスなど多くの伊万里ブランドがあります。また、市内各地に農産物の直売所ができ、生産者の顔の見える新鮮で安全な農産物が販売されるとともに、地元食材を使った商品の開発・研究も進んでいます。

市民レベルでは、地元食材を使った料理コンテストを実施するなど地産地消による消費拡大に取り組んでいる『伊万里の食を豊かに』実行委員会や、地元の特産物である黒米でまちおこしをしている『川内野コメCOMET倶楽部』。さらには、伊万里を『お菓子の里』としてアピールしようと『お菓子まつり』を開催している『伊万里お菓子倶楽部』など、食を切り口としたまちづくりの取り組みが行われており、市民レベルでの『食』に対する機運が高まっています。

一方、食生活が急激に変化するなか、健康を保つ上でも、子どもたちに食べ物の大切さを教えていく必要があります。

さらには、伊万里の食を生かした観光振興を図るための仕掛けづくりが必要です。

ふるさと伊万里のよさを再認識し、住んでいることを誇りに思える伊万里づくりをするため、食のまちづくり推進計画に盛り込むべき、あなたの自由なご意見をお寄せください。

現況届をお忘れなく

受付期間

8月11日(水)～27日(金)

児童扶養手当と

特別児童扶養手当

受付・問合せ先

■児童扶養手当
福祉課子育て支援室
(☎2111内線257)

■特別児童扶養手当
福祉課社会福祉係
(☎2111内線261)

◆現況届

児童扶養手当と特別児童扶養手当を受けている人は、必ず期限内に現況届を提出してください。現況届がないと手当の支給が差し止められます

◆受付期間(土・日は除く)

8月11日(水)～27日(金)
※届出対象者には通知します

児童扶養手当とは…

父母の離婚や父の死亡、1年以上の遺棄などにより、父と生計を同じくしてしない児童(18歳になった最初の3月31日まで、または20歳未満の障害児)を監護している母または養育者に支給します。

ただし、次の制限がありますので注意してください。

▽公的年金の受給者は該当しません

▽所得制限があり、一部支給や全額支給停止になる場合があります(所得の範囲には養育費を含みます)

▽世帯を分けていても同居の家族がいる場合は、その所得により全額支給停止になる場合があります

▽母子家庭となつて、平成15年4月1日現在で5年を経過した人は該当しません

◎新規申請

新規申請は随時受け付けています。手当は認定を受けると、申請をした月の翌月分から支給されます

◎手当額

▽全額支給の場合
月 額 4万1880円

▽一部支給の場合
月 額 4万1870円

▽第2子 5000円、第3子以降
1人につき3000円の加算
9880円

◎資格喪失届

資格が喪失したときは、必ず資格喪失届を提出してください。届け出をしないまま手当の支給を受けていると、資格喪失事実の発生の翌月分から返還しなければなりません。資格が喪失するのは、次の場合などです

▽受給者や対象児童が婚姻(事実婚を含む)したとき

▽受給者や対象児童が公的年金を受給するようになったとき

▽対象児童が受給者の生計と別になつたとき

▽対象児童が福祉施設に入所したとき

特別児童扶養手当とは…

身体・知的または精神に中度以上の障害のある20歳未満の児童を監護している父または母、もしくは養育者に支給します。ただし、対象となる児童が児童福祉施設などに入所し

ているときは支給されません。

◎新規申請

新規申請は随時受け付けています。手当は県知事の認定を受けると、申請をした月の翌月分から支給されます。

◎手当額

▽1級(重度) 該当児童1人につき
月 額 5万9000円

▽2級(中度) 該当児童1人につき
月 額 3万3900円

※所得制限があり、支給停止になる場合があります

◎次のような場合には届け出が必要です

▽対象児童が福祉施設に入所したとき

▽対象児童または受給者が住所変更をしたとき

▽対象児童の障害の程度が変わったとき
▽引き続き手当を受けてようとするとき(再診断)



進出協定調印を終え握手を交わす
林雅文代表理事（右）と塚部市長

山代町楠久の伊万里団地に、木材加工や販売事業を行う西九州木材事業協同組合の進出が決まり、7月2日、市役所で進出協定調印式がありました。

同組合は、県内の造林業、木材卸売業、森林組合など7団体からなり、資本金は8000万円。九州一円から国産杉を入荷し、主に集成材の材料として製材、平成14年に同団地に

西九州木材事業協同組合が 伊万里団地に進出

進出した木材メーカー中国木材材（広島県呉市）などに販売する計画です。敷地は約2万9000平方メートル。工場や事務所などの建設を8月から着工し、来年1月には新工場が稼働する予定です。従業員は地元採用の12人を含めた15人でスタート。最終的には35人（うち地元採用33人）の雇用が計画されています。

調印を終えた同組合の林 雅文代

表理事は「我々が取り組む事業により、国産杉の需要の高まりや価格の安定、さらに環境面では、採算が合わないため放置されてきた森林の整備や保全の効果も期待されます。安価な外国材に押され、木材業界は大変厳しい状況ですが、世界との競争に勝ち残れるようがんばります」と抱負を語りました。

これに対し塚部市長は「今回の進出は、雇用の拡大はもちろん、九州の林業振興の発展に大きく貢献するものです。今後も関連企業の誘致を進め、日本でも屈指の木材コンビナートをめざしていきたい」と話しました。

暮らしに 生かされる資金

簡易生命保険積立金



完成した山代東小学校

市は、市民生活に欠かせない公共施設などを計画的に整備しています。

これらの施設整備には、皆さんの税金や国、県の補助金などを充てていますが、そのほかに各種の資金を借り入れています。

平成15年度は、その資金を利用して次の施設、設備などを整備しました。

// 辺地対策事業

歩行者の通行の安全と沿線地域の発展を図るため、道路の整備を行いました

【事業費】	2,000万円
うち簡保資金	1,930万円

// 山代東小学校建設事業

施設の老朽化に伴い、平成14年度からの継続事業として、教育環境の整備を行いました

【事業費】	4億7,574万円
うち簡保資金	2億2,670万円

// 松浦公民館移転改築事業

高齢化やバリアフリー社会に対応するとともに、地域の生涯学習の推進や社会教育の振興を図るために、公民館の移転・改築を行いました

【事業費】	1億4,686万円
うち簡保資金	7,910万円

伊万里の夏を楽しもう



夏の施設情報

イマリンビーチが

あなたを待っている

黒川町の人工海水浴場「イマリンビーチ」で、7月1日海開きがありました。

海水浴シーズン中の無事故と、たくさんの人たちでにぎわうようにと祈願したあと、かわいい水着に着替えた黒川町と波

多津町内の園児132人が地引き網に挑戦したり、車エビ1000匹を放流しました。当日は、絶好の天気にも恵まれ、海も最高のコンディション。園児たちは、今年初めての海に、水をかけあい大はしゃぎでした。イマリンビーチは波静かで「日本の水浴場88選」（平成13年）に選ばれています。伊万里の暑い夏をイマリンビーチで過ごしませんか。

◆利用期間

7月1日～8月31日

◆利用料金

休憩施設 1000円/区画
コインロッカー 200円
シャワー 200円

※予約・問合せ先

イマリンビーチ管理事務所
(☎27)2477)



大川内山キャンプ場オープン

ピノキオの家で遊ぼう

ピノキオの家はどなたにも利用できます。木工芸品を作ったり自然の中で遊んだり楽しい思い出を作りませんか。

▶場所 大川内町吉田（腰岳中腹）
▶開館日 土、日、祝祭日、夏休み、春休み

▶時間 10時～16時

▶周辺施設 ミステリーハウス、アスレチック遊具など

▶工具使用料 100円（材料費別）

▶問合せ先 農林水産課

☎232111内線494

ピノキオの家（木工芸センター）

☎222822

大川内山キャンプ場が7月15日オープンしました。利用期間は、7月15日から9月5日まで。1基10人まで利用できるテントプレス15基（1泊2100円）を備え、研修室、大小休憩室も完備しています。皆さんもぜひ一度利用してみたいかがでしょうか。

▼予約・問合せ先

大川内山キャンプ場

(☎22)515919

市制50周年記念事業

ジュニア体験
伊万里学講座

ふるさと伊万里を
もっと知ろう

を教室として体験的に学ぶもので、この日から11月まで計10日間開催。地域の専門家を講師に迎え、焼き物作りや伝統芸能体験、カブトガニやツルの観察などを通して郷土への理解を深めていきます。

参加したのは、市内

市制50周年記念事業『ジュニア体験伊万里学講座』の開講式が7月3日、市役所で行われました。

この講座は、子どもたちが伊万里の歴史や文化を市全体

の小学4～6年生21人。初回のこの日は、市役所や市議会議場を探検する『市役所探検』が行われ、その役割や仕事内容について勉強しました。また庁舎屋上では、塚部市長が



市庁舎屋上で塚部市長が講話
市議会議場内も見学しました

講師となり、市街地を見渡しながら伊万里の自然や歴史などをわかりやすく説明。子どもたちはめったに見ることのできない風景に見入りながら熱心に話を聞いていました。

第5回

7泊8日『ふたさと生活体験通学塾』 子どもたちだけの共同生活



親元を離れ、共同生活をしながら学校に通う『ふたさと生活体験通学塾』が7月3日から10日まで、二里公民館で行われました。

これは、子どもたちが共同生活の中で、家族を大事にする気持ちやお互いを理解し、思いやる心を育てること。また、相手の立場に立った行動を肌身を持って体験すること

などを身に付けるため『二里町をなんとかしゅう会』が主催したものです。参加した二里小学校の4年生から6年生の児童37人は、7泊8日の期間中、食事や洗濯、掃除など身の回りのほとんどを自分たちで行いました。

この日は、明日が帰宅となる最後の宿泊日、夕食を自分たちで作った子どもたちは「帰ったらテレビが見たい」「おばあちゃんに顔を見せないと寂しがつている」などと話ながら楽しそうに食事をしていました。

郷土の文化財

將軍や大名が愛した器たち(11)

青磁三足付皿

中国磁器の代わりに成立した鍋島

青磁三足付皿は、盛期の典型的な木杯形の鍋島の尺皿と比べて、やや径が小さいので、大川内山で鍋島藩窯が開かれたとされる延宝3年(1675)から間もない時期につくられたと思われま



口縁を少し立ち上げさせて、そのところどころをほつたような成形をしています。

低い高台の外側に、雲形をした三つの足がありま

す。三足付皿は木杯形の高台皿に比べて優れた作品が多いとされます。

鍋島青磁に一般的な、やや青みをおびた明るい緑色の発色とは異なり、濃く深い緑色に発色しています。これは中国青磁を真似たと考えられます。

鍋島が誕生したのは、明

から清への王朝交代によって、中国磁器が日本へこなくなり、中国磁器を將軍家へ献上していた鍋島家が、それに代わる国産で高品質の磁器をつくらうとしたのだといわれています。

底を蛇の目状に削り、薄く鉄釉を塗っています。これも底が赤く発色する中国磁器を真似ています。

鍋島の成立に中国磁器の影響があったことを示す貴重な作品です。

みんなの

広場

このコーナーでは、あなたの周りの身近な出来事や話題を待っています。市役所広報係へご連絡下さい。

☎23-2111 (内線207)



夏本番！ビーチバレーに若者が集った

黒川町のイマリンビーチで『イマリンフェスタビーチバレー大会』が開催されました。12回目を迎える今年の大会には県内外から120チームが参加、熱戦を繰り広げました。また当日は、ビーチバレーのプロ選手として活躍中の山本辰生・畑信也さんペアをゲストに迎え、ビーチバレー講座も開催。ラジオパーソナリティの村上隆二さんの軽快なおしゃべりもあり、ビーチは一日中盛り上がりを見せていました。



海岸をきれいにして待っています

カブトガニの産卵を前に、木須町多々良海岸の清掃が行われました。当日は『カブトガニを守る会』と伊万里高校の生徒らが参加し、産卵場所にあるゴミや漂着物を取り除きました。生徒たちは産卵に訪れるカブトガニを増やそうと真剣に取り組んでいました。



笑いすぎてアゴが外れそうです

ものまねタレント清水アキラさんによる『爆笑ものまねライブ』が市民センターでありました。当日は昼・夜の2回の公演が行われ、会場にはたくさんの人たちが詰めかけました。公演では、有名歌手のものまねやおもしろおかしいおしゃべりに観客は大喜びでした。

やってみよう！バケツの中で稲作り

二里町中田の炭山地区で農業体験スクールがありました。当日は台風の影響もあり、中田公民館で『バケツ稲づくり』学習会を開催。参加した親子は地元の皆さんの指導のもと、バケツの中に苗を植えました。この苗は自宅に持って帰り自分たちで育てるそうです。





みんなの夢もふくらむ☆(ほし)まつり

市民図書館の誕生日を祝う『図書館☆(ほし)まつり』が10日、11日の2日間行われ、趣向を凝らした多彩な催しにたくさんの人たちが詰めかけました。特にバルーンアートのコーナーは子どもたちに大人気。風船が形を変えていく様子にみんなの目はくぎづけでした。

住まいの要。職人技が勢ぞろい

県木工業協同組合の伊万里地区組合員による『建具展』が市民図書館でありました。出品作品10点の中には、第36回全国建具展示会で内閣総理大臣賞を受賞した大坪町の松尾克美さんの作品もあり、訪れた人たちは職人の技に見入っていました。



内閣総理大臣賞を受賞した『組子入間仕切板戸』



ビジネスチャンスを探めて熱い議論

市が進める『伊万里・アジアネットワーク事業』の一つとして『中国経済セミナー』が市民センターで開かれました。当日は、急速な発展を続ける中国経済について、伊藤忠ビジネス戦略研究所の松村滋弥所長が講演。会場いっぱい詰めかけた参加者は熱心に聞き入っていました。

みんなの願いごと、かなうかな？

市内の幼稚園・保育園の園児たちが、アーケード内に七夕飾りを行いました。この日は、大坪保育園の園児たちがアーケード中央部にある古伊万里公園を訪れ、七夕飾りを作成。自分たちで作った色とりどりの飾りを取りつけ、出来上がりを満足そうに見上げていました。



立花小学校1年生
前田祐輔くんの作品

市交通対策協議会と伊万里地区交通安全協会、伊万里警察署は、市内の一人暮らしの高齢者約300人に、交通安全の暑中見舞いはがきを出しました。

暑中見舞いはがき

交通事故情報の伝達や交通安全教室の開催に取り組みます。



近年、高齢者の交通事故が増加していることから、伊万里市交通対策協議会は、大川公民館で大川町老人クラブの代表者12人に高齢者交通安全指導員を委嘱しました。

大川町のお年寄りに高齢者交通安全指導員を委嘱

今後指導員は、老人クラブ会員への交



いつまでもお元気で

百寿メダル

松浦町下平 友清サダさん

友清サダさん（松浦町下平）が6月25日、めでたく百歳の誕生日を迎えられ、塚部市長から百寿記念メダルが贈られました。

おしゃべり好きなサダさんは、毎日テレビを見ているので家族の中でも一番の情報通。国会中継も欠かさず見えています。また、今でも自分で針に糸を通してボタンを付けることができ、百歳と思えないほどとてもお元気です。

市長が「百歳おめでとうございます。市内一の長寿をめぐってください」と声をかけると、サダさんは「家族にとってもよくしてもらっています。ほんとうに長生きしてよかったです。これからはがんばります」とにっこり。家族に囲まれながら幸せそうにほほえんでいました。



四季の詩

滴りの音打ち返す洞仙
 虫の音の聞こゆる朝をあさ顔の花の盛りは
 なほ続きをり

栄町

池田 青令

二里町西八谷橋 久保田 昭子



能楽師による子ども向け『能』講座が6月29日、伊万里保育園と市民センターで行われました。

これは、市制50周年記念事業『水上新能』が7月31日、伊万里川河畔で行われるにあたり、子どもたちにも『能』について知ってもらおうと開催されたものです。

当日講演したのは、能楽師鷹尾維教さんをはじめ『鷹の会』の会員5人。伊万里保育園では、園児たち100人に泣き方や遠くを見る仕草など『能』の独特な表現を一つ一つていねいに説明しました。

また、太鼓や鼓、笛を実際に演奏し『能』を披露。その迫力には園児たちもびつくりしていました。

この後、園児たちは鼓や笛の演奏に挑戦。初めて見る楽器にとまどいながらも、好きな楽器を実際に手にとり、会員から持ち方や演奏の仕方を習いました。

公演前に子ども向け『能』講座

市制50周年記念事業『水上新能』

見て！食べて！体験して！

もっと伊万里の『農』と『食』を知ろう

畑の中のレストラン

第4回

テーマは「伊万里キュウリ」

7月8日、第4回畑の中のレストランが開催され、『伊万里キュウリ』をテーマに市内外から26人が参加しました。

伊万里市は県内最大の産地で、露地栽培農家75戸と施設栽培農家53戸が減農薬栽培やトレーサビリティ（生産履歴）体制を確立。収穫されたキュウリは、関東・関西を中心に出荷され、今や『伊万里キュウリ』として信頼のブランドを築き上げています。そ

の中で今回は、黒川町畑川内のキュウリハウスを訪れました。現地に着いた参加者は「どこで、どのようにして育てられているのか」と興味津々。ハウスに入るとまず、その広さに驚いていました。

生産者から「カボチャにキュウリを接ぎ木すると強くなって生長する」「ほとんど農薬を使っていないのでそのまま食べられます」などと説明を受けると、参加者ほもぎたてのキュウリを食べて「そのまま食べても甘くておいしい」と感動していました。

続いてキュウリ農家の女性部による手づくりのキュウリ料理を味わいました。また、キュウリのスープや6種類の漬物など調理方法の説明を受けると、参加者は「昔は自分の家独自の漬物があった。この機会にキュウリ漬けを作ってみようと思っている」と熱心にメモをとっていました。



4月から毎月開催
消費者が生産者のもとに向き、実際に生産現場を見たり、料理を食べたりすることで、農業や農産物への理解や愛着を深めてもらおうと、毎月『旬の食材』をテーマに開催しています。

次回

日時…8月20日(金)
テーマ…伊万里牛

ほほえ美さん

おおいし みさと
大石 美里さん(27歳)

- ★山代町立岩
- ★かに座・B型



★お仕事は

二里町の「auショップ伊万里」に勤めて3年目です。携帯電話の販売をしています。次々に新機種が出てくるので機能を覚えるのに苦労しています。

★好きなスポーツは

スノーボードです。今年のお正月に職場のみんなで山形まで行って滑ってきました。また行こうと、現在みんなで積み立てしています。

★欲しいものは

車を買いたいんですけどね。でも方向音痴なのであんまり遠くまでは運転したことがないんです。

わが家の

アルバム

こが なつみ (1歳)
古賀 捺真ちゃん (11か月)



- ★雅人・さおりさんの長女
- ★松島町

大好きな絵本をたくさん読んで心豊かなやさしい女の子になってね。今度はパパに水族館に連れて行ってもらうね。

おかしなさんからひとこと



わたしのお気に入りには、くまのぬいぐるみ。寝るときもお出かけするときもいつもつしよなの。わたしが大好きな絵本も見せてあげたりするんだよ。それと、最近行ったデイズニールランドにも夢中なんだ。とっても楽しかったから、またいつか行きたいな。

8月の町民スポーツ

- 1日(日)
●南波多町子ども会連合会キックベースボール・ミニバレーボール大会
8時半開会 南波多小学校
- 3日~27日(毎週火・金)
●牧島女子ナイターバレーボール大会
20時開会 牧島小学校
- 15日(日)
●山代町民球技大会
8時半開会 山代中学校ほか
- 18日(日)
●黒川町ナイターバレーボール大会
19時半開会 黒川小学校
- 29日(日)
●大川内町民バレーボール大会
8時15分開会 国見台体育館
- 波多津町民バレーボール大会
8時開会 波多津体育館ほか
- 南波多町ソフトボール・ソフトバレーボール大会
7時半開会 南波多小学校
- 9月5日(日)
●山代町民体育大会
8時半開会 山代中学校

8月の市民スポーツ

- 1日(日)
●伊万里ラジオ体操会
6時20分開会 国見台陸上競技場
- 4日(水)
●国見台ナイター陸上大会
17時半開会 国見台陸上競技場
- 7日(土)
●市子ども会連合会キックベースボール・ミニバレーボール大会
8時半開会 国見台体育館ほか

伊万里・西松浦地区中学校水泳大会

暑さを 吹き飛ばす力泳



伊万里・西松浦地区中学校水泳大会が7月5日、国見台プールで開かれました。

当日は、うだるような暑さの中、選手たちは日ごろの練習の成果を発揮しようと力いっぱい泳いでいました。なお、主な競技結果は次のとおりです。(個人の学校名は略称表示)

◆男子

【総合】①伊万里中④国見中
⑤啓成中⑥山代中

【50㊦自由形】

- ①原田悠(国) ②宮本政一

(啓) ③川内大志(滝)

【100㊦自由形】

- ①宮本政一(啓) ②小松善生(国) ③川内大志(滝)

【200㊦自由形】

- ①古場勇人(伊)

【400㊦自由形】

- ①古場勇人(伊)

【1500㊦自由形】

- ①浦圭司(伊)

【100㊦平泳】

- ①原田悠(国) ②馬場史忠(山) ③荒木秀平(伊)

【200㊦平泳】

- ①永野大熙(伊) ③川内活実(伊)

【100㊦背泳】

- ②藤田佳高(伊)

【200㊦背泳】

- ①松尾巧(伊) ②前田崇善(伊)

【100㊦バタフライ】

- ③小松善生(国)

【200㊦個人メドレー】

- ①松尾巧(伊)

【400㊦メドレーリレー】

- ①伊万里中③国見中

【400㊦リレー】

- ①伊万里中③国見中

◆女子

【総合】②伊万里中③啓成中④山代中⑤国見中

【50㊦自由形】

- ②前田真嘉(国) ③松井はな(伊)

【100㊦自由形】

- ①前田真嘉(国) ②藤麻里奈(伊)

【200㊦自由形】

- ①前田莉沙(南) ②藤麻里奈(伊)

【400㊦自由形】

- ①松尾知香(啓)

【800㊦自由形】

- ③松尾愛理(伊)

【100㊦平泳】

- ①小川絵莉香(啓) ②前田莉沙(南)

【200㊦平泳】

- ①小川絵莉香(啓) ②前田莉沙(南)

◆男女【総合】

- ②伊万里中③山代中④啓成中⑤国見中⑥山代中

第30回市民早朝ソフトボール大会

優勝 1部 割烹うえだ 2部 上ノ山クラブ



1部優勝 割烹うえだ



2部優勝 上ノ山クラブ

第30回市民早朝ソフトボール大会が、5月10日から7月4日にかけて、国見台球技場で開かれました。
今年も、1部に18チーム、2部に18チームが出場。およそ2か月間にわたり、それぞれ熱戦が展開されました。
7月4日には決勝戦が行われ、1部は「割烹うえだ」が「プログレス」を10対2で下し、みごと優勝しました。
2部では今大会初出場の「上ノ山クラブ」が「楠久津住吉会」を15対13で破り優勝を飾りました。

なお、上位の結果は次のとおりです。

- 〔1部〕
優勝 割烹うえだ
 - 準優勝 プログレス
 - 3位 駒鳴ソフトクラブA
ヒューピタル堀田
- ※1部の上位4チームは8月8日に行われる佐賀県大会に出場します

- 〔2部〕
優勝 上ノ山クラブ
- 準優勝 楠久津住吉会
- 3位 నికి古伊万里
男爵

決勝戦では、ブラック・リバーが序盤から得点を重ね、後半の6回までに4対0と試合を優位に進めます。ところが6回の裏、立花少年野球が、4点を奪う猛攻で同点とします。さらに、攻撃は続き2アウト2塁でセーフティバント。1塁への送球にもたついている間にスタートを切っていた2塁ランナーがホームへ生還。これが決勝点となり、5対4で立花少年野球が逆転優勝



決勝点となるホームイン（6回裏、立花少年野球）

市長旗争奪第31回伊万里市少年野球選手権大会が、7月17日から19日の3日間、国見台野球場で開かれました。
今大会には市内から13チームが出場。決勝には立花少年野球とブラック・リバーが進出しました。

- 優勝 立花少年野球
- 準優勝 ブラック・リバー
- 3位 東山代少年野球
大川少年野球

しました。
なお、上位の結果は次のとおりです。

市長旗争奪第31回伊万里市

少年野球選手権大会

立花少年野球優勝



お知らせ

身体障害者更生相談所の巡回相談

- 日時 9月2日(木)
- 受付時間 午後1時～2時
- ※医学的判定は午後2時～
- 会場 市民センター
- 内容

- ① 身体障害者手帳交付に関する診断(診療科目…整形外科・耳鼻咽喉科・眼科)
- ② 医療に関する診断
- ③ 補装具の交付または修理、適合などに関する相談、判定
- ④ 施設入所などに関する相談、その他更生指導に関すること

対象者

身体に機能的障害を有し、右記の内容のいずれかについての相談を希望する人

申込・問合せ

福祉課社会福祉係
(☎2111内線261)

コイの放流は禁止で

県内では、コイヘルペスが流行しています。このため、コイの放流を禁止します。皆さんのご協力をお願いします。

禁止期間

平成17年5月17日まで

※コイヘルペスに感染したコイを食べても、人体には影響はありません

問合せ

農林水産課
(☎2111内線494)
県水産課
(☎0952257145)

農地パトロールを実施します

農業委員会は「農地を守り、有効利用する運動」として、市内の農地を農業委員が巡回する「農地パトロール」を8月に実施します。

これは、無断転用の発見・防止など農地法の励行をはじめ、優良農地の確保と有効利用を図るために行うものです。農業委員会の活動に深いご理解、ご協力をお願いします。

8月9日と15日は平和の祈りを

8月9日は、長崎市に原爆が投下された日です。今もなお原爆症で苦しんでいる数多くの人々の早い回復と、原爆死没者のめい福を祈るため、午前11時2分にサイレンを鳴らします。1分間の黙とうを捧げましょう。

また、8月15日は終戦記念日です。戦争で亡くなった数多くの人々の追悼と恒久の平和を祈念するため、正午にサイレンを鳴らします。1分間の黙とうを捧げましょう。

戦傷病者等への妻の方への

- 問合せ 農業委員会事務局 (☎2111内線363)
- 特別給付金の請求期限は、平成16年9月30日です。期限を過ぎると特別給付金を受けられる権利が消滅します。
- 対象者
 - ① 平成5年4月2日から平成13年4月1日までに戦傷病者の妻となった人
 - ② 戦傷病者等である夫が平成5年4月1日から平成8年9月30日までに公務傷病以外の原因で死亡された人
- 支給内容
 - ① 額面15万円の国債(軽傷者は半額)
 - ② 額面5万円の国債
- 問合せ 福祉課社会福祉係 (☎2111内線255)

8月10日は道の日

毎年8月は「道路ふれあい月間」、8月10日は「道の日」です。道路は、私たちの生活を支える大切なものです。この道路をいつまでも広く、美しく、そして安全に利用するため、ゴミ、空き缶などのポイ捨てや不法占用をなくし正しく使いたしましょう。

お盆はお休みします

- ◆ 犬の引き取りと野犬の捕獲
休み期間 8月13日～15日
- ◆ し尿くみ取り
休み期間 8月13日～16日
- ※ごみの収集と環境センターは通常業務です
- 問合せ 生活環境課 (☎2111内線284)

子育て支援センターに遊びに来ませんか

- ① わくわく広場
就園前の乳幼児とその保護者
午前10時～正午
- ★ ちゅうりっぷコース(月曜日)
8月2日、9日、16日、23日
- ★ ひまわりコース(金曜日)
8月6日、13日、20日、27日
- ② わくわくベビー(火曜日)
0～1歳3か月までの乳児とその保護者
8月3日、10日、17日、24日
午前10時～正午
- ③ ぼっぼまのつどい
子育て中のお父さん・お母さん
8月19日(木)
午前10時半～11時半
★ テーマ 大人のためのお話し会
※事前に申し込みが必要です
- ④ つくしんぼランド(水曜日)
就園前の乳幼児とその保護者
8月11日、18日
午前10時～11時半
※事前に申し込みが必要です
- ◆ 会場
①～② 子育て支援センター
③ 市民センター
④ 黒川公民館
- ◆ 申込・問合せ
子育て支援センター
(☎25197)



映画祭会期:10月1日(金)~3日(日)

第6回伊万里・黒澤映画祭 「The 3分ビデオコンテスト」 作品募集

伊万里・黒澤映画祭ホームページアドレス <http://www.city.imari.saga.jp>

第6回伊万里・黒澤映画祭にて最終審査、発表を行います。

- 応募方法
応募票を添えてVHSテープで応募(1人2作品まで)
- 申込期限 8月25日(水)
- 応募・問合せ
男女協働・まちづくり課(☎2111内線496)

お盆の精霊流しは 時間と場所を守って

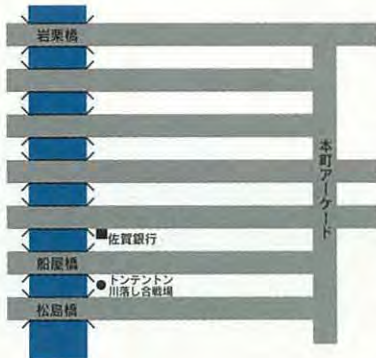
お盆に行われる精霊流しの舟とお供物などを回収するため、精霊流しを行う時間と場所を次のとおり指定します。

◆ 日時 8月15日(日)
午後7時~10時

◆ 場所

- ◇ 水に浮くもの
岩栗橋から松島橋の間で流してください
- ◇ 水に沈むもの
船屋橋下流の川落とし合戦

場に祭壇を準備していません。そこにお供えして、川には流さないでください



● 問合せ 生活環境課
(☎2111内線283)

交通事故無料相談

交通事故でお困りの人はお気軽にご相談ください。

● 相談日 毎週月~金曜日
午前9時~午後5時

● 専門の相談員が応じます
● 弁護士相談日 毎週水曜日
午後1時~4時

▽ 予約が必要です
※ 損害保険一般の相談も受け付けます

● 問合せ 佐賀自動車保険請求相談センター
(☎0952298768)

松浦火力発電所を見学しよう

● 日時 8月29日(日)
午前9時半~午後4時半

● 場所 松浦火力発電所(松浦市)

● 内容 松浦火力発電所見学会
▽ PR館でのアニメ上映会
▽ キャラクターショー
『特捜戦隊デカレンジャー』

● 飲食物販売
▽ 地域諸団体からの出展

● 入場料 無料

● 問合せ 松浦火力発電所
企画・管理グループ
(☎095671201)

ぼしゅつ

交通安全ファミリー 作文を募集

● テーマ「わが家の交通安全」
交通安全につながる家庭での会話や独自の工夫などの実践例を作文にしてください

● 応募区分
▽ 小学校の部
▽ 中学生の部
▽ 父親・母親、一般の部
▽ 高齢者の部(65歳以上の人)
● 応募方法

【小学生・中学生】
400字詰め原稿用紙3枚以内(題名をつけること) ①応募区分、②住所、③氏名、④学校名、⑤学年、⑥学校所在地・電話番号を明記のこと

【父親・母親、一般、高齢者】
400字詰め原稿用紙5枚以内(題名をつけること) ①応募区分、②住所、③氏名、④年齢、⑤職業、⑥電話番号、⑦応募動機を明記のこと

● 応募・問合せ ☎101-0021 東京都千代田区外神田2-2-17 共同ビル(社)日本交通福祉協会
交通安全作文募集係(☎03-3255-2081)

♪親子のための音楽会♪ 九電 ふれあいコンサート

- 日時 8月21日(土) 18:30開演
- 会場 市民センター
- 出演 指揮:佐藤功太郎、ソプラノ:吉川友貴
オーケストラ:九州交響楽団
- 入場料 ふれあい募金つき入場整理券 300円
- 販売所 市民センター、伊万里玉屋など
- 問合せ 九州電力伊万里営業所(☎2194)

無料託児コーナー(1~6歳)有り。要予約

♪みんなで歌いましょう♪ 童謡・唱歌を歌う会

- 日時 9月11日(土) 13:30開演
- 会場 市民センター
- 賛助出演 独唱 吉原圭子
演奏 啓成中学校ブラスバンド部
- 入場料 無料
- 問合せ コールいまり(☎3086)



県営住宅 入居予備者募集

県営住宅に空室ができたときに順次入居できる、入居予備者を募集します。

申込資格

県営住宅条例に定める入居資格が必要です

※詳細は「入居予備者登録申請のしおり」をご覧ください

募集団地

立花、岩栗ヶ丘、岩栗ヶ丘第二、岩栗ヶ丘第三

申込書の配布

9月1日(水)～

受付期間

9月7日(火)～14日(火)
午前9時～午後6時(土・日・祭日を除く)

〔公開抽選会〕

日時 9月21日(火)

▽受付 午後1時半～

▽抽選会 午後2時～

会場 伊万里総合庁舎別館2階中会議室

問合せ 佐賀県住宅供給公社伊万里分室(伊万里総合庁舎別館)(☎204511)

身体障害者向け IT訓練受講生募集

対象者 公共職業安定所(ハローワーク)に求職の申し込みをし、推薦を受けた身体障害者の人

※願書は公共職業安定所で配布します

期間 10月1日～12月28日

10月1日～12月28日



ANATEVKA STORY
Fiddler on The Roof

9月8日(水)
19:00開演

ミュージカル
屋根の上のヴァイオリン弾き～ハイライト～

『アナテフカ物語』

- 会場 市民センター
- 前売券 大人3,000円、高校生以下2,000円(当日各500円増)
- 販売所 市民センター、しのはらレコード店など
- 主催 東京オペラ協会・『アナテフカ物語』伊万里公演実行委員会
- 問合せ 伊万里公演実行委員会事務局 (☎0933)

場所 唐津コンピュータ専門学校

申込期限 8月27日(金)

問合せ 佐賀県労働課 (☎09527101)

しけん

排水設備工事 責任技術者資格試験

試験日 10月22日(金)

受付期間 8月18日(水)～23日(月)

受験資格

▽高校(旧制中学)以上の土木工学科などを卒業し、排水設備工事などの設計または施工に関し2年以上の経験有する人

▽高校(旧制中学)を卒業し、同じく3年以上の経験を有する人

▽排水設備工事などの設計または施工に関し、5年以上の経験を有する人

試験科目 下水道に関する一般知識、排水設備に関する法令・事務手続き・設計・施工・維持管理について

※受験案内は、8月2日～23日まで下水道課で配布します

申込・問合せ 下水道課 (☎2111内線349)

裁判員制度について

■裁判員制度ってなに？

国民の皆さんに裁判員として刑事裁判に参加してもらい被告人が有罪かどうか、有罪の場合どのような刑にするかを裁判官といっしょに決めてもらう制度です

■裁判員制度はいつから始まるの？

5年以内に実施されることになっています

■どんな人が裁判員になるの？

20歳以上の国民の皆さんの中から抽選で候補者を選びます。実際に裁判員になるのは、この候補者の中から事件ごとに選任のための手続きにより選ばれた人たちです

■裁判員になることは辞退できないの？

広く国民の皆さんに参加していただく制度ですので、基本的に辞退はできないことになっています。ただ、学生や70歳以上の方は辞退できますし、病気や介護などの事情で裁判所に行くことが難しいと認められた人も辞退することができます

◆問合せ 佐賀家庭裁判所 (☎09523161)

裁判所ホームページ <http://www.courts.go.jp/>



伊万里に
ゴジラが上陸!

親子ペア 割引があるよ!

「東宝特撮～美術・造型の世界展～」

6月29日(火)～9月26日(日)

黒澤明記念館サテライトスタジオ
伊万里市伊万里町甲358(本町アーケード内)
TEL 0955-22-8630

8月の行事

市民センター ☎ 23911

24日(火) 人権・同和問題講演会
13時半 市民

市民会館 ☎ 27105

20日(金) 伊万里市老人福祉大会
9時半 関係者

26日(木) いまり浪漫大学第2回講演
美輪明宏講演会
19時半 会員制

市民図書館 ☎ 234646

5日(木) 一映「真珠湾攻撃」
13時半 無料

10日(火) 子映「クロがいた夏」
14時半 無料

15日(日) 特別上映「特攻の町 知覧」
13時半 無料

19日(木) 一映「真珠湾攻撃」
13時半 無料

22日(日) 子映「妖精フローレンス」
14時半 無料

★平和を願って

6日(金) 13時半～洋会議室
戦争の体験を語っていたり、戦争に
関する本の朗読などを行います

市民相談

会場：市役所1階 市民相談コーナー
時間：10時～15時 無料・秘密厳守
法律相談：8時半受付 先着10人まで

- 法律(水) 11.25
- 交通事故(火) 10
- 行政(水) 18
- 人権(火) 3.17
- 身障者(月) 23
- 消費生活(月) 2.9.16.23.30
- 女性就業(水) 4.11.18.25
- 社会保険(金) 6.13.20.27
- 暮らしのトラブル相談(木) 5

(会場：第1面接室)

- ボランティア相談…毎週月曜日
10時～15時 会場 市民ロビー
- 緊急巡回労働相談…毎月第3火曜日
10時～16時 会場 市民ロビー

不当(架空)請求にご注意!

無差別に多量のがきやメールを送り
つけ、振り込ませた金をだまし取る手口
が後を絶ちません。絶対に相手に連絡を
せず、無視することです。また「店の安全
のために一口乗らないか」と持ちかけ金
を振り込ませる手口も出てきています。
このような場合は、即答したり、すぐ
金を振り込んだりせず、家族に相談し
たり、市役所や警察に連絡しましょう。

伊万里夕やけマラソン2004 出場者大募集!



- 期日 10月10日(日)【開会式 14:30～ イマリンビーチ】
- 参加料 【中学生】1,000円 【高校生】1,500円
【一般】2,000円
※小学生以下は参加できません
- 申込方法 所定の申込書に必要事項を記入し、参加料は郵便局
でご入金ください
①申込書は、体育保健課、各町公民館、国見台公園管理
事務所などに準備しています
②大会当日の参加申し込みは受け付けません
- 申込期限 9月24日(金)
※定員に達した場合、期限前においても締め切る場合あり
- 申込・問合先 『伊万里夕やけマラソン2004』大会事務局
(体育保健課内 ☎ 2111 内線464)

種目	参加者	定員	スタート
5キロ	女子高校生	250	15:30
	女子39歳以下(高校生以下を除く)		
	女子40歳以上		
	男子中学生		16:00
	男子39歳以下(高校生以下を除く)		
男子40歳以上	100	16:30	
3キロ			女子中学生
10キロ	女子40歳以上	250	16:30
	男子高校生		
	男子39歳以下(高校生以下を除く)		
	女子(高校生以下を除く)		
	男子40歳以上		

- コース 【5キロ】 イマリンビーチ～国道204号～
七つ島コンテナターミナル入口(折り返し)
【3キロ】 イマリンビーチ～臨港道路(折り返し)
【10キロ】 伊万里団地～伊万里湾大橋～
国道204号～イマリンビーチ
- 招待選手 富士 加代子 選手【(株)ワコール所属】
【経歴】 2004アテネオリンピック出場決定
陸上女子3000m・5000m日本記録保持者



市制50周年記念事業ロゴマーク

伊万里市は今年4月、市制施行50周年を迎えました。皆さんとともに歩んだ半世紀にはそれぞれの思い出があります。そしてまた、新たな半世紀に向かって歩いていきます。このコーナーでは、皆さんの懐かしい思い出や未来へのエールをご紹介します。

『商店街の夜市』

伊万里町 ^{みつ}三溝 ^{ひろ}裕男 ^{おみ}美さん



梅雨の季節もあがり、いよいよ夏を迎えました。夏は商店街にとって1年のうちで一番行事の多忙な夜の季節でもあります。伊万里商店街での夜市の取り組みは、昭和50年の初め、本町と銀天街のアーケードが始まりました。

夜市の定番ともなっていた子供のご自慢大会から始まり今、大ブームのカラオケをいち早く取り入れ広く市民の皆さんにPRを行うと同時に、商店街周辺では大きな組織でもある各銀行に出演参加のお願いに行き、賛同を得て一層大きな行事となったことなど今は懐かしい思い出でもあります。

さらには、カラオケ大会から更に進み、『しばオケ』というカラオケのお芝居バ

ージョンもいち早く取り入れ、夜市イベントとして賑わいを見せました。商店主や従業員の方の出場はもちろん、『しばオケ』では夜遅くまで芝居衣装作りなどにも手作りを取り組み、この頃培った賑やかな活気ある商店街相互の取り組みは、今も脈々と受け継がれています。

今年36回目を迎えた市民納涼花火大会もこうした流れの中で昭和42年の伊万里大水害の後、商店街の発案で商店主の皆さんがスポンサー探し等自らの足で活動されました。

昨今、人々の嗜好も様々に、地域商店街から郊外店舗へとめまぐるしく社会が移り変わりをみせ、伊万里商店街にも他の市町村と同様、空き店舗が目立ちはじめ、何か寂しさも感じさせている面もありますが、そうした中



夜市(本町名店街)

皆さんと共に、『伊商店街きてみん祭』が始まり生徒の皆さんが私達商店主と一緒に活躍を圖ってくれています。また昨年からは風情ある街づくりを出すべく夜市で『ぼんぼり』をならべていますがその周りを飾る絵は伊万里小学校の児童の作によるもので私達を楽しませてくれております。市内幼・保育園児の皆さんの七夕飾りなど、地域住民一帯となった夜市行事が今まさに始まろうとしていると思います。

編集室から

皆さん。暑くないですか、暑いでしょう。九州は安定した高気圧に覆われて、うだるような暑さがしばらく続くそうです。この異様な暑さで扇風機やエアコンがパンパン売れてるそうですよ。

エアコンの上手な使い方は9ページに載せていますが、電気代の節約をしないと後の請求書が恐いですね。毎日できるだけ『省エネ』をして涼しく過ごそうと考えても行き着くところエアコンに頼ってしまいます。今月こそはイマリンビーチや大川内山のキャンプ場など自然の中で『涼』を求めてみたいと思っております。できたらもう少し涼しくなると出かけやすいんですけどね。(7月23日)(S)

人のうごき

平成16年7月1日現在

●人口	59,443人	(- 6)
●男	28,372人	(- 3)
●女	31,071人	(- 3)
●世帯	20,722世帯	(+ 11)

() は前月比

広報伊万里 2004-8

■発行日/平成16年8月1日
 ■発行編集/伊万里市秘書課広報係 (0955)23-2111
 〒848-8501 佐賀県伊万里市立花台1-1-1
 ■伊万里市のホームページ
<http://www.city.imari.saga.jp/>
 ■印刷/株式会社 三光