

# 目次

秘窯の里 大川内山	1
最高位を受賞した伊万里牛	7
フルーツの里伊万里	11
見どころ満載伊万里	13
オススメ！観光モデルコース	17
アクセスマップ	19
ホテル・宿泊施設・おみやげ・交通	21

## 秘窯の里

おおかわちやま

## 大川内山

江戸時代に佐賀藩(鍋島家)は、主に將軍家や、老中など幕閣への献上用の焼物を有田で製作していました。1660年代に佐賀藩は製作技法が他に漏れないよう有田から、険しい地形の大川内山に藩窯を移転させ、「秘窯の里」として、入り口に番所を設け厳重に管理し、採算を考えない高品位の特別あつらえの献上品を幕藩体制がなくなるまで作り続けました。

陶工たちは藩から扶持(給料)が与えられまし

たが、高い技術が求められ、技術が劣るものは容赦なく解雇され、描かれる絵柄や、失敗製品の廃棄まで管理されていました。

この献上品は、「鍋島」と呼ばれ、世界の至宝として妥協を許さない精緻な造形と優雅な作風から近世陶磁器の最高峰とされています。

現在の窯元は、藩窯で培われた高度な技法を受け継ぎながら新たな技術を取り入れ、350有余年の歴史を現代に伝えています。

平成15年9月には、「大川内鍋島窯跡」として国の史跡の指定を受けるなど、歴史的・文化的な遺産としても認められました。

ここ大川内山は、30軒の窯元が集まっており、楽しみながら散策ができ、「秘窯の里」の名にふさわしい山水画のような奇岩と窯場の煙突が印象的です。買ってよし、散策してもよし、春と秋には窯元市が開催され、たくさんのお客様で賑わいます。

文化庁では、地域の歴史的魅力や特色を通じて我が国の文化・伝統を語るストーリーを「日本遺産」として認定しており、平成28年4月に、大川内山の歴史及び景観が「日本磁器のふるさと 肥前(百花繚乱のやきもの散歩)」に認定されました。

また、外国人観光客に向けて1〜3のおすすすめ度で観光地の魅力を紹介している「ミシユラン・グリーンガイド佐賀 WEB版」で、大川内山は「寄り道する価値がある」を意味する二つ星(★★)として紹介されています。



鍋島藩窯公園

秘窯の里 大川内山の窯元群と隣接した丘陵地に歴史文化遺産と憩いの施設がある公園です。  
鍋島藩窯として栄え、350有余年の歴史を誇る「伊万里鍋島焼」のすべてがこの公園の中に蘇り、歴史を感じさせてくれます。



伊万里駅から  
大川内山へのアクセス  
【西肥バス 所要時間】  
約15~20分  
【タクシー 所要時間】  
約10~15分

私たちがご案内します  
伊万里市観光  
ボランティアガイドの会  
(伊万里市陶器商家資料館内)  
☎(0955)22-7934

お得クーポン券  
伊万里鍋島焼会館  
焼物 10% OFF  
お買物の際にご提示ください。他のクーポンとの併用はできません。

みて歩きのエチケット三ヶ条  
一、大川内山は生活の場が多くありますので、大声を出したり、民家をのぞくのは、やめましょう。  
二、花や草木を折らないで、自然を大切にしましょう。  
三、道路が狭いので、車は駐車場へ停めましょう。

には喫茶店があります。

唐臼小屋  
陶石を細かく砕くため水の力を利用した大型の臼が実際に大きな音を立てて動いています



権現岳神社  
市内に現存する江戸時代の社殿建築の中でも工夫をこらした優れた建物です。



陶工の家  
藩窯当時の建物を再現。当時の陶工たちの暮らし振りもうかがえます。



登り窯  
昔ながらの薪で炊く登り窯。献上品の焼成などに使用されています。



大壁画  
陶片とトンバイで登り窯をアレンジした壁画のモニュメントです。



鍋島藩窯橋  
陶板と無数の陶片が施された橋。欄干の外側には竜と鳳凰(ほうおう)が描かれています。



めおとしの塔・唐臼小屋  
めおとしの塔から美しい音が響きます。水の力を利用した大きな臼は必見。



伊万里鍋島焼会館  
各窯元の代表的な焼物を展示即売しています。喫茶コーナーも併設。



伊万里・有田焼伝統産業会館  
焼物の歴史が学べる資料館。絵付け体験もできます。



四季を通して魅力満載！

山水画のような風景と卓越した伝統を見せてくれる秘窯の里大川内山は、ぶらり訪れてみても十分に楽しめるスポットです。四季折々に開催されるイベントは魅力満載！その季節ならではの楽しみがたっぷり！ぜひ、イベント開催時期とあわせて出かけてみませんか？

陶芸体験

世界で一つ  
あなただけの器づくり

伊万里・有田焼伝統産業会館をはじめ、大川内山の窯元などでは絵付けやロクロ体験ができます。マグカップやお皿など、あなただけのオリジナルの食器が出来上がります。旅の思い出に、ぜひご体験ください。



古伊万里と鍋島の違い

**古伊万里:**江戸時代、肥前地区で焼かれた焼物(磁器)は、伊万里の港から積み出され、国内はもちろん、遠くヨーロッパまでも運ばれたので、伊万里が焼物の代名詞となり、これらの焼物の総称が「古伊万里」と呼ばれています。

**鍋島:**日本で最初に磁器を完成させた佐賀藩(鍋島家)は「藩窯」を組織し、主に将軍家や幕閣に献上するため、特別にあつらえた焼物を、幕藩体制がなくなるまで作り続けました。この焼物が鍋島と呼ばれています。

絵付け・ロクロ・手びねり体験!

<p><b>伊万里・有田焼 伝統産業会館</b></p> <p>☎0955-22-6333</p> <p>料金 800~1,500円</p> <p>MAP-P3</p>	<p><b>せいら (徳永窯)</b></p> <p>☎0955-23-2656</p> <p>料金 1,000円~</p> <p>MAP-P4</p>
<p><b>大秀窯</b></p> <p>☎0955-23-1002</p> <p>料金 ロクロ(磁器) 3,000円~</p> <p>MAP-P3</p>	<p><b>青山窯</b></p> <p>☎0955-23-2366</p> <p>料金 2,000円~</p> <p>MAP-P4</p>
<p><b>魯山窯</b></p> <p>☎0955-20-1366</p> <p>料金 800円~</p> <p>MAP-P3</p>	<p><b>虎仙窯</b></p> <p>☎0955-22-3095</p> <p>料金 ロクロ(磁器) 5,000円</p> <p>MAP-P4</p>
<p><b>瀬兵窯 (本社展示場)</b></p> <p>☎0955-23-2749</p> <p>料金 700円~</p> <p>MAP-P10</p>	<p><b>今岳窯</b></p> <p>☎0955-23-3583</p> <p>料金 絵付け 600円~ ロクロ・手びねり 3,500円~</p> <p>MAP-P10</p>
<p><b>畑萬陶苑</b></p> <p>☎0955-23-2784</p> <p>料金 1,000円~</p> <p>MAP-P3</p>	<p><b>海のシルクロード館</b></p> <p>☎0955-23-1189</p> <p>料金 絵付け 756円~ ロクロ 2,160円~ 手びねり 1,944円~</p> <p>MAP-P13</p>

- 絵付け体験
  - ◆ ロクロ体験
  - ★ 手びねり体験
- ※送料は別料金となります。

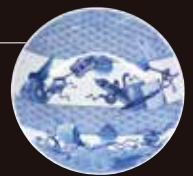
伊万里鍋島焼の特徴

伊万里鍋島焼は、鍋島の系譜を引き継いでいますので、特徴として大きく三つに分けることができます。



**色鍋島**  
白磁の肌に染付で文様を描き、本焼をした後、赤・黄・緑を基調にした上絵を施して、再度焼上げます。陶磁器の最高峰として、その美しさを誇っています。

**鍋島染付**  
透明感のある白磁に、藍一色の染付を施します。この染付に使う呉須の色が特徴で、凛とした美しさが醸しだされています。



**鍋島青磁**  
大川内山から産出する青磁原石を用い、何度も青磁釉をかけては焼き、艶やかに神秘的な、独特の色合いが醸しだされます。

畑萬陶苑 工房見学

見学時間 9:00~16:00  
土・日・祝日  
☎0955-23-2784



事前予約 無料



鍋島藩窯 秋まつり  
11月1日  
11月5日

**POINT!**  
「秋彩々」をテーマに各窯元が秋に向けて作った新作などの磁器を展示販売しており、通常より割安で購入できます。秋の景色を堪能しながら誰でもゆっくり散策することができます。



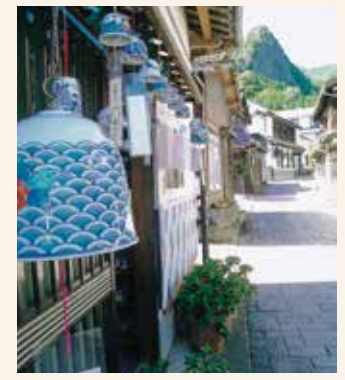
春の窯元市  
4月29日  
5月3日

**POINT!**  
春をテーマにした各窯元による恒例の窯元市で、通常より安く購入することができます。また桜が咲き誇り、訪れる人たちの目を楽しませています。



磁器ひいなまつり  
2月中旬  
3月上旬

**POINT!**  
「磁器ひいな」は、滑らかな磁器の肌に美しい彩色が施され、見る人の心を癒します。



風鈴まつり  
6月中旬  
8月下旬

**POINT!**  
見た目も音も美しい磁器製の風鈴。山間に広がる秘窯の里に風鈴の音色が響き渡ります。期間中の7月中旬に開催されるボシ灯ろう祭りは特に必見。光と静寂に包まれた大川内山の幻想的な風景をお楽しみください。  
※ボシとは本窯を焚く時に、磁器を入れる器(耐火煉瓦)の事です。

詳しい情報は [伊万里鍋島焼協同組合](#) [検索](#)