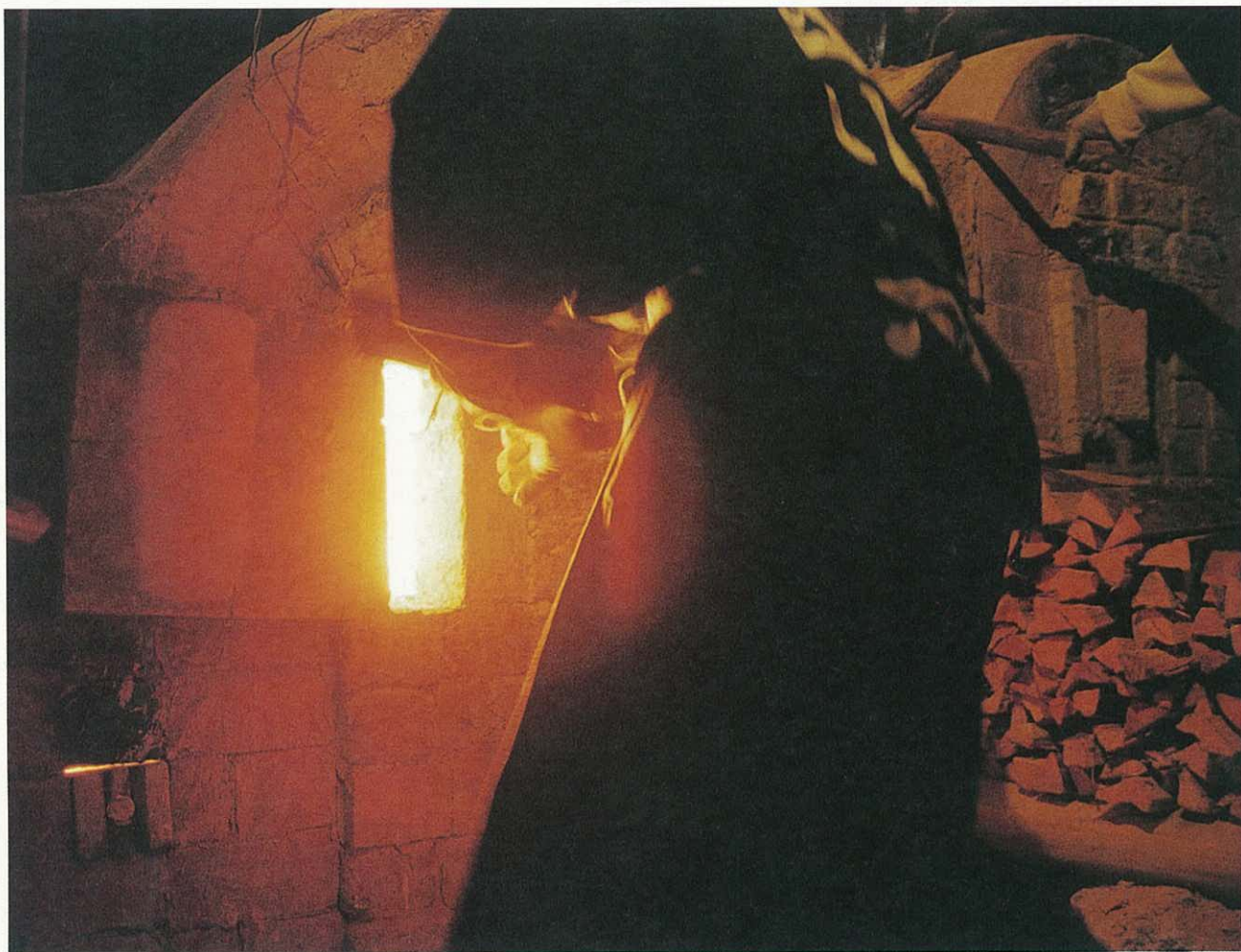


伊万里

Imari

広報 **2** NO. 564
2001
(平成13年)



焼き物、それは炎の芸術。伝統を受け継ぎ、また新たな技への挑戦が続く (大川内山 1月1日)

染付松竹梅文皿

鍋島 1840~1850年代
高さ10.0 口径32.0 底径14.6cm



今月の主な内容	特集 <small>ひとひと</small> 女と男がきらめくために…2
	パブリックインフォメーション…8
	楠ちゃんレポート ……16
	教育と文化 ……17
	みんなの広場 ……18
	ほがらかページ ……20
	ほくの学校わたしの学校 21
	スポーツ ……22
	くらしのチャンネル ……24
	お便り ……26



ひと ひと

女と男が

きらめくために



人はみな、その小さな身体からだに生命いのちを授かり、この世に生まれてきます。

女として生まれてこようとも、男として生まれてこようとも、この社会のなかで果たす役割に、なんの違いがあるでしょうか。

女・男の区別はあっても、決して差別をする必要はありません。そして、差別をされるいわれもないのです。

ひとひと
女と男。

この子らが楽しく、安心して、そして自分らしく生きていける、そんな社会をつくっていく責任が私たちにはあるのです。

新しい世紀を迎えた今、私たちは男女のあり方について、一度見つめ直す必要があるのではないのでしょうか。



えり!! こんなところにも 男女の差があるの!

命の値段って 違うの?

6歳の男の子と女の子が、交通事故で亡くなった場合、支払われる損害賠償金額(命の値段)がいくらになるか皆さんは知っていますか。

ある損害保険会社の試算によると、男の子が3557万円、女の子が2625万円だそうです。

これは、市民グループ『焔の会いまり』が命の値段についての調査、研究を行ったときのものです。

この調査、研究のきっかけは『命の値段、男女差なぜ』という新聞の見出しです。

交通事故で死亡した2歳の女の子の両親が『男女別の平均賃金を基に損害賠償額を算

定すると、男女間格差が生じるため不当だ』として訴えを起こしたというものでした。

損害賠償は、何らかの職業に就いている人については、その人の所得で賠償額が計算されます。しかし、幼児や学生などの未就業者の場合は、労働省の『賃金センサス』(賃金構造基本統計調査)をもとに計算される生涯賃金によつて算定されます。

賠償額の『男女格差』は、初任給や昇給・昇格の男女差、雇用形態や待遇の違いなどによる賃金の格差によつて生まれます。

男性と女性の賃金格差がなくなれば『命の値段』の差は、なくなるかもしれません。

あなたの子どもが不意の事故などで命を失ったとき、男性だから、女性だからという

だけの基準で賠償額が算定されたら、あなたはどう思いますか。

区役の出不足金 違うのはなぜ?

皆さんは、行政区が行う『区役』の出不足金徴収に男女の差があるのを知っていますか。

出不足金とは、区役に出ない場合に徴収される金です。

第3期いまり女性プラザは、昨年1月から『あなたとわたしのきらめきプラン』(伊万里市女性行動計画)の実施状況を調査しました。

この中で行った、各区を対象にした『区役の出不足金』の徴収状況の調査結果を紹介しましょう。

この調査に対し、回答を寄せたのは185区の内118区。この内、出不足金の徴収があるのは69%で、出不足金について男女差があるのは、54%にものぼりました。

年齢によつて差を設けたり、また、作業の別で差を設けたりとさまざまですが、多くの行政区で男女差があるということがわかりました。また、区有林の下払い作業

など比較的重い作業を行う場合に男女差を設けた区もあり、『男の仕事』や『女の仕事』といった固定的な役割分担の意識も読み取れます。

中には女性が出席しても一人前と認めず、不足を徴収するところがあるようです。

そうかと思うと、体力の差が問題とならないはずの会議への出席についても男女差を設けている区もあります。

男女の違いというだけで設けている、この出不足金の違い。あなたはどうか考えますか。

ジェンダーについて 考えてみてください



『ジェンダー』とは、生まれながらの女・男という性別とは別に、慣習やしきたりによつてつくられた性別です。

人には、顔や身体が一人ひとり違うように、いろいろな生き方があります。だれもが明るく、いきいきと『自分らしく』生きることができたらすてきだと思いませんか。

『自分らしさ』を考えると、くらしのなかのいろいろな『しほり』が見えてきます。『女だから手伝いをするのは当たり前』とか『男だからしつかりして』とか『女のくせに生意気だ』とか。これこそがジェンダーなのです。

ここで言う『女』『男』の性別は生まれ持ったものなのでしょうか。

大人の期待や育て方でこの『性別』はつくられていくのではないのでしょうか。

『女と男』が心を合わせ、力を合わせて働く『男女協働参画社会』を目指すとき、このジェンダーは大きな壁となります。ジェンダーは『女性』は家庭、『男性は仕事』という性別で役割を分担するという意識の根本であり、女性の就業活動などに障害になるなど、さまざまな場面で影響をおよぼします。

まずはこのジェンダーについて考えてみてください。

『女と男』がお互いを尊重し合い、対等なパートナーとして生きていけるように、人の行動や生き方をジェンダーによつて決めつけることなく、一人ひとりの個性を大事にしていきましょう。

※『協働と共同』国では『共同』(二人以上のものが力を合わせることを使っていますが、伊万里市は『協働』(ともに力を合わせ働くこと)を使っています。これは単に力だけでなく、心も合わせた社会をつくっていくという思いが込められています



あなたがきらり

わたしがきらり

いまりがきらり

これまでの市の取り組みは？

市は、平成6年7月、総務部に女性行政に関する専門窓口として『女性政策室』（平成9年の機構改革により『女性・文化政策室』となる）を設置しました。

また、その年の10月には市役所全体で女性行政に取り組むため『伊万里市女性政策推進会議』を発足し、職員意識啓発などに取り組んできました。

また、政策方針決定の場で女性委員の構成率を高めるため、『女性委員選任要領』を定めました。この中で、平成12年度の女性委員の構成率の目標を15%とし、その実現に向けて努力をしてきました。

平成12年5月の段階では、女性委員の構成率は15・7%

となり、目標値を達成しました。しかし、男女の人口比率から考えると、まだまだ十分な数字とはいえ、今後も構成率の向上に努力をしていく必要があります。

一方、平成7年1月、女性政策に関する市民の皆さんの意見を聞くため、女性問題懇話会『いまり女性プラザ』を設置。その委員とともに、調査、研究を行ってきました。

平成10年3月、女性行動計画『あなたとわたしのきらめきプラン』を策定しました。これは、男女協働参画社会の実現に向け、いまり女性プラザからの提言を踏まえ、女性政策推進会議および市役所内の各課との協議を経て策定したものです。

この行動計画は、図1のような体系で構成されていて、平成9年度から平成13年度ま



啓発資料を作成する第3期委員

での5年間を計画期間としています。

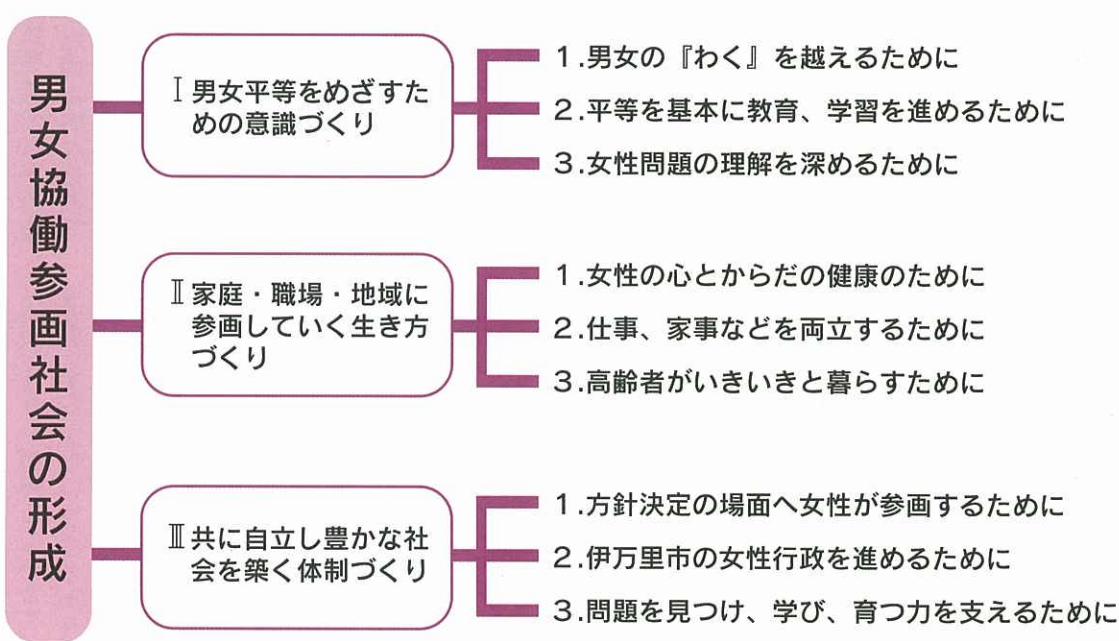
頑張ってます いまり女性プラザ

『いまり女性プラザ』（伊万里市女性問題懇話会）とは、市の女性政策について、学習活動を通して人材の育成を図るとともに、直接市民の意見を取り入れ、総合的な施策の推進を図っていかうと設置された組織です。

任期は2年。市民の代表20人が、いろいろな活動を展開し、女性政策に関し市政への提言を行っています。

図1 伊万里市女性行動計画の体系

『あなたとわたしのきらめきプラン』





平成7年にはじめて組織され、現在は、地域婦人連絡協議会などの団体から推薦を受けた委員10人と、公募によって選ばれた委員10人の合計20人の委員が第3期委員として活動しています。

第1期委員は、まず性別役割分担意識がもたらす問題点について調査、研修を重ねました。平成9年にその結果を『いきいきと生きる女性たちからの提言』としてまとめ、市長に提言しました。

また、第2期委員は、平成10年に、男女協働参画社会づくりをめざした『夢を咲かそうよ～あなたと私の夢フォーラム』を開催。自分らしい生き方についてのディスカッションを行ったり、市内で活躍する4人の男女をビデオで紹介したりするなど、協働のまちづくりについて議論を重ねました。



『～夢を咲かそうよ～あなたと私の夢フォーラム』(平成10年11月)

て、問題点や課題、情報などを整理し、だれにでもわかる簡単な表現でまとめました。

第3期委員は、市が策定した女性行動計画『あなたとわたしのきらめきプラン』の実施状況調査を行い、これに基づいた提言書の作成を現在進めています。

今後は、第3期いまり女性プラザの提言を踏まえて、行動計画の改訂作業に取りかかることにしています。

男女共同参画社会とは？

男女共同参画社会とは、男女が、互いにその人権を尊重

しつつ責任も分かち合い、性別にかかわらず、その個性と能力を十分に発揮することができる社会です。(男女共同参画社会基本法より)

我が国の憲法には、個人の尊重、法の下の平等などがうたわれています。しかしながら、大事な意志決定の場に女性が加われないなど、男女間の不平等を感じるものがまだまだ多いようです。

少子高齢化など、私たちの生活を取り巻く環境は、急速に変化しています。このようななかで『男は仕事、女は家庭』というような性別による固定的な役割分担にとらわれることなく、職場や学校、地域、そして家庭で、それぞれの個性と能力を発揮できるような社会をつくっていくことが必要となっています。

国の体制は？

男女共同参画社会の実現は、21世紀の日本の社会のあり方を決定する最重要課題だと位置付けられています。

平成6年に総理府男女共同参画室、および内閣総理大臣を本部長とする男女共同参画



推進本部が設置されました。平成8年には、男女共同参画社会の形成促進に関する新たな国内行動計画として『男女共同参画2000年プラン』が策定され、この計画の基本目標および重点目標の達成に向けて、現在、諸施策が推進されています。

今年の1月6日には、中央省庁の再編が行われましたが、新たに設置された内閣府に四つの重要施策に関する合議制の機関の一つとして、男女共同参画会議が設置されました。また、これまでの総理府男女共同参画室も内閣府男女共同参画局となり、国内本部機構の組織や機能が強化されています。

実現のための基本理念は？

男女共同参画社会基本法は、男女共同参画社会をつく

っていくための5本の柱(基本理念)と、行政(国、地方公共団体)と国民のそれぞれが果たさなければならない役割を定めた法律です。

《基本理念》

- ① 男女の人権の尊重
 - ② 社会における制度などについての配慮
 - ③ 政策などの立案および決定への共同参画
 - ④ 家庭生活における活動とほかの活動との両立
 - ⑤ 国際的協調
- 《取り組み》
- ▼国は？
- 基本理念に基づき、施策を総合的に策定し実施します。
- ▼伊万里市は？
- 基本理念と、女性行動計画『あなたとわたしのきらめきプラン』に基づき、男女協働参画社会づくりのための施策に取り組んでいきます。
- ▼市民は？
- 職場や学校、家庭などで、男女がともに参加できる社会の実現に向け協力をしていきましょう。



男女共同参画 都市を宣言!!



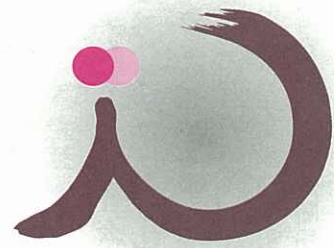
「協働」が不可欠です。このことから、このフォーラムには、市民を主体とする実行委員会が組織され、運営にあたりました。

実行委員は、地域婦人連絡協議会、いまり女性プラザなどの代表や、公募委員などを含めた25人。

昨年8月に発足後、広報宣伝部会、宣言文起草部会、コンクール部会、企画部会などに分かれ、合計6回の全体会のほか、それぞれ5回程度の部会を開き、事業内容の検討やシンボルマーク、キャッチフレーズコンクールの審査などにあたりました。

市は、1月13日、市民センターで「女と男きらめきフォーラム in 伊万里」を開催し、「男女共同参画都市」を宣言しました。

男女協働参画社会の実現のために、市民と行政との



伊万里市男女共同参画シンボルマーク

ほとんどの委員が仕事を持つため、会議は夕方からの開催。夜遅くまで、活発な意見が交わされました。

宣言文についても、宣言文起草部会で何度となく検討し、最終的に全体会で決定したものです。男女共同参画社会基本法の基本理念に基づき、人権問題からの視点を入れつつ、伊万里らしさを表現した宣言文となっています。

今回のフォーラムは、その宣言の内容をもとに、男女が力を合わせて、21世紀の伊万里市をつくっていくことを、内外にアピールするために開かれたものです。

フォーラムのオープニングを飾ったのは「伊万里社交ダンスサークル」と「ソシアル踏美伊万里」のダンス。それに墨谷誠一さん・理恵子さん夫妻によるトランペットとシ



笑顔ともに
真心を運んでいます
大屋愛枝さん（脇田町）

行き先を告げると、ていねいな言葉と明るい笑顔が返ってくる。大屋愛枝さんは、数少ない女性のタクシードライバー。市内で活躍する女性ドライバーの先駆け的な存在です。

この仕事について8年ほどが経ち、今では、ホームヘルパー2級講座を取得するなど、お年寄りには心強い味方です。

また、市外からの観光客にも、飾らない伊万里弁で話しかけ、たいへん喜ばれているそうです。

「この仕事を始めたころは、子育てや家事との両立がたいへんでした。でも、いろいろな人と出会え、話が聞けるので、とても楽しいですよ。男性とは違った私にしかできないサービスもあると思います。がんばっています。なじみのお客さんに『あなたじゃなきゃね』って言われると、ついうれしくなっちゃいますね」と仕事への情熱を語る。

今日もどこかで、その笑顔とともに真心を運んでいます。



講演する木元さん

ンセサイザーの演奏です。フオーラムはやさしい雰囲気包まれ始めました。

式典では、川本市長と、新成人の浦川夏美さん（二里町川内）、相良信太郎さん（瀬戸町本瀬戸）が宣言文を朗読。性別や世代を越えて、互いを認め合い、力を合わせて新しい伊万里の歴史をつくることを誓いました。

この後、内閣府男女共同参画局の池永肇恵推進官から、男女共同参画社会づくりの現状と、国の取り組みについての報告がありました。

続いて、テレビなどで活躍中のジャーナリスト木元教子さんが「あなたらしく わたしらしく きらめいて、女の自立 男の自立」と題して講演。この中で木元さんは「私の夫は家事を率先してやっています。互いに役割を分担しあうことで、個性がひか

伊万里市・男女共同参画都市宣言文

わたしたちは人間としての自立と平和の理念のもとに
性別を超え 世代を超え 多様な生き方を認め合い
男と女が力を合わせ 新しい“いまり”の歴史を創り
あなたらしく わたしらしく
すべての人がきらめくまちを目指して
ここに『男女共同参画宣言都市』となることを宣言します

1. わたしたちは ひとりひとりが自立し 認め合い
いきいきと暮らせるまちをつくります
1. わたしたちは 自らの意思で 社会のあらゆる分野に
平等に参画できるまちをつくります
1. わたしたちは 家庭や地域で責任を持って協働し
分かち合い 支え合うまちをつくります
1. わたしたちは 国際的協調のもと 男女共生の明日を築き
人を愛し 平和を愛するまちをつくります

平成13年1月13日

伊万里市

る社会が実現できるんじゃないでしょうか」と、自身や家族の生活を踏まえ、ユーモアを交えながら話しました。

また、式典のなかでは、キヤッチフレーズとシンボルマークの表彰式が行われ、次の作品が選ばれました。

▼伊万里市男女共同参画キャッチフレーズ
『あなたがきらり わたしがきらり いまりがきらり』
大木郁子さん（新天町）

▼伊万里市男女共同参画シンボルマーク
村上空さん（有田工業高校）
最後に、宣言文を再度確認してみました。

今回の男女共同参画都市宣言は、市民みんながその人らしく、伸びやかに生きられる伊万里をつくるための第一歩です。

あなたもわたしも、自分らしくきらめいてこそ、伊万里もきらめくのです。

男女混合名簿の取り組み

（山代西小学校）

以前なら、体操服やシューズを、男子は青色、女子は赤色などと、男女で色分けするのが当たり前でした。でも、男の子は青色で、女の子は赤色で、だれが決めたのでしょうか？

「男女混合名簿」。この取り組みを行っている学校が全国的に増えています。市内でも全16小学校の内、3校が完全実施で、12校が一部で実施しています。

「男女混合名簿」とは、



今では「性教育の授業」も男女がいつしよに受けます

単に名簿を男女混合でつくるというだけのもではありません。あらゆる面で男女の区別をなくし、それぞれを個性ある人間として扱うという取り組みです。

これをまっ先に取り入れたのは、山代西小学校。6年ほど前、生徒自身が、卒業式では男と女を区別しないで、いつしよに仲良く卒業したいと訴えたのがきっかけでした。先生たちもこの提案を受け入れ、話し合いを重ねた結果、男女の区別を極力なくし、以前なら別々に受けていた性教育の授業さえも、今ではいつしよに行うようにしています。

「とにかく子どもたちが積極的になりました。高学年になると思春期に入りますが、男女の違いを正しく理解することによって、かえってお互いを認め合い、クラス全体が仲良くなりましたね」と、原まゆみ先生（6年生担任）は話します。

大人になってから男女を論ずるより、子どものころから「男女のわく」を取り扱った、個性を育てる教育が必要なのかもしれません。

新世紀に

『夢・希望・活力』が

あふれる輝く都市の創造

皆さん
21世紀最初の
お正月はどうで
したか？

今年、21世紀最初の年。皆さんは、いろいろ胸に期することがあることでしょうか。伊万里市では、そんな皆さんの思いがかなうよう『新世紀に夢・希望・活力があふれる



21世紀の時を刻み始めた
『古伊万里からくり時計 万里音』

輝く都市の創造』をめざし、さまざまな事業に取り組みでいきます。

さて、伊万里市では年の瀬から元旦にかけて、新世紀を記念して、いろいろなイベントが行われました。皆さんはご覧になりましたか？

ここでは、その様子を21世紀の幕開けにふさわしく、ひびけ、輝けとばかりに、見ていきたいと思えます。

古伊万里

からくり

時計で

21世紀への カウントダウン

21世紀の伊万里にまた一つ、新たなシンボルが誕生しました。それは『古伊万里からくり時計』です。



二人仲良く宣誓をする
松尾さん夫妻



緊張の中、指輪の交換をする
徳永さん夫妻

場所は、佐賀銀行伊万里支店の東側壁面。このからくり時計は、伊万里商工会議所が、中心市街地に活力とにぎわいを取り戻すためのシンボルとして設置したものです。

からくり時計の名称は、全国各地から応募された133作品の中から、最終的に2作品を選び、それを合わせて『万里音』と命名されました。百年の時が移り変わる、歴史的な瞬間を迎えた12月31日、現地で、除幕式を兼ねたカウントダウンイベントがありました。

会場は身を切るような寒さ。その寒さと緊張感でピーンと張りつめた空気の中、いよいよ、からくり時計の除幕の瞬間を迎えました。「5、4、3、2、1」21世紀の幕開けとともに除幕が行われると、参加者から大きな拍手と感嘆の声があがりました。

あいさつに立った川本市長は「市街地の活性化については、さまざまな施策を展開していきたい。それには、皆さんの事業への参画と理解が必要です」と話していました。

その後、からくり時計の設置を祝い、人前結婚式が行われました。

この記念すべき瞬間に、結婚式をあげたのは、松尾孝行さん、花恵さん（立花町）と、徳永崇さん、由美さん（佐保市）の2組のカップル。

ご両親や、川本市長をはじめ参加者全員の立会いのもと、式は厳かに行われました。式を終えた2組のカップルは「とてもうれしい。仲良く元気で、笑顔の絶えない家庭を築いていきたい」と話していました。

21世紀に『古伊万里からくり時計 万里音』という素敵な贈りものができました。

ゆく年、

くる年

大川内山から 全国の皆さんへ おめでとう

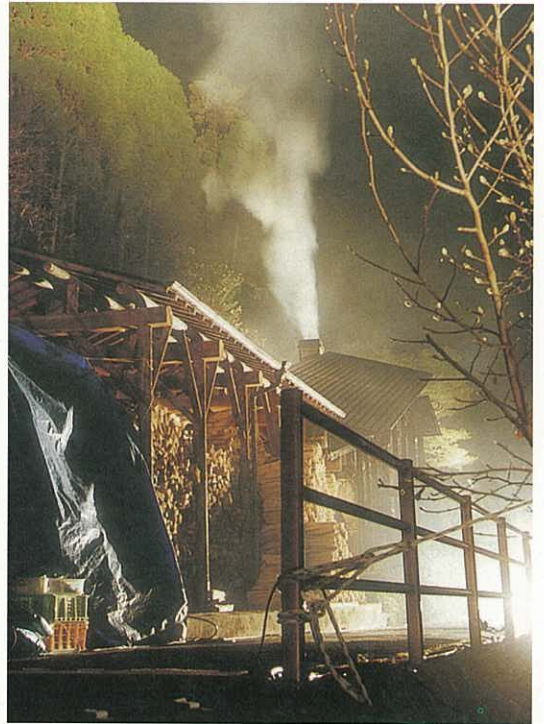
NHKテレビの年末、年始を飾る特別番組『ゆく年、くる年』のロケ地に、大川内山が九州からただ1か所、佐賀県内からは、およそ40年ぶりに選ばれました。

これは、NHKの番組制作担当者が、夏に行われた韓国への献上品の窯たきの取材に来たのがきっかけです。伝統

ひびけ！ 伊万里の未来 の輝け！



元旦の夜空に映える大輪の花火
見物の人たちから歓声上がる



幻想的に照らし出された登り窯周辺



↑ 登り窯の撮影風景



➔ ライティングの綿密な
打ち合わせをする番組
スタッフたち



懸命に窯をたく柴田岳山さん(写真中央)
ら『登り窯愛好会』の皆さん

の技を受け継ぐ、若い陶芸家たちの活動と、日本の焼き物のふるさと韓国との交流の姿が、番組のテーマである「新たな日本らしさを求めて」というタイトルに合致し、今回の放映となったものです。

番組のスタッフ約40人は、12月29日から現地入り。放送器材の搬入や、照明のセッティングなどに大忙し。

一方、大川内山の窯元の人たちも、スタッフの人たちの食事を準備したり、撮影の打ち合わせをしたりと大忙し。

撮影当日は、漆黒の闇の中に、ライトアップされた大川内山の家々や、登り窯などが浮かび上がり、あたりは幻想的な雰囲気です。

21世紀が華々しく明けた、元旦の午前0時42分ごろ、大川内山の風景がテレビに写しだされると、家々からは歓声が上がっていました。

登り窯の撮影で、実際窯をたいた柴田岳山さん(大川内山)は「煙突の炎と窯の炎が、放映時間帯に出せるか、ヒヤヒヤでした。でも何とかやり終えて今はほっとしています」と話していました。

この窯の火と大川内山の幻想的な景観。これは後世に

ひ残していきたいわれわれの貴重な財産です。

**21世紀最初の
夜空に
祝い、めでたの
花火が
2001発**

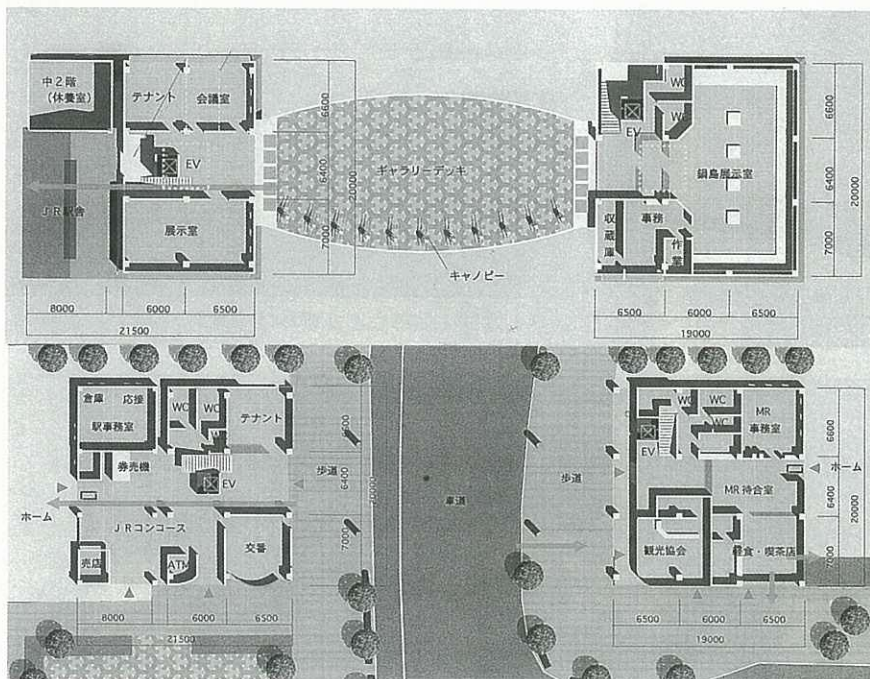
新たな世紀の幕開けをみんなでお祝い、1月1日の夜、伊万里湾大橋で花火が打ち上がりました。

当日は、風もなく伊万里湾はベタ凪状態。会場となった伊万里団地をはじめ、市内各所から約3万人が、元旦の夜空を彩る「大輪の花」を見物しました。

あいさつに立った川本市長は「年末から年始にかけて、伊万里は全国に向けての情報発信とともに、たいへんなごわいを見せた。今日の花火をもとに、未来への夢を広げ、21世紀の展望を開く糧としてください」と話していました。21世紀の伊万里。あなたも想像してみてください。あと100年たった時、伊万里はどういう姿に変わっているのでしょうか。これからの楽しみです。



立面イメージ図



平面配置図

白壁土蔵を取り入れた 伊万里駅ビルの デザイン決定！

和風造り（一部白壁の景観を用いた建物）でのモダンなデザインを基本コンセプトに

都市計画道路伊万里駅前線（通称 南北道路）の拠点施設となる、伊万里駅ビルのデザインが決定しました。

南北道路は、現在のJR筑肥線、MR（松浦鉄道）西九州線の線路を分断する計画です。それにより、現在の伊万里駅舎が影響を受けるため、今回の駅ビル建設計画が検討されていたものです。

これまでの経過は？

平成9年10月に、市議会、商工会議所、商店街、関係事業所、消費者グループなど関係団体の代表23人からなる『南北道路関連拠点施設整備計画検討委員会』（以下検討委員会という）が発足。南北道路整備に伴う、関連施設整備などの伊万里市の基本的な考え方が示され、議論が始まりました。

駅ビルのデザイン、内部施設、また分断させる両施設をどうつなぐかなどが検討され

ました。中でも駅ビルについては、伊万里市の顔として、市民みんなが注目しているということもあり、どういうデザインにするか、いろいろな案が議論されました。

しかし、デザインについては、なかなか結論を得るところまでいかず、アンケートをとったり、専門家の意見を聞いたりして、検討が重ねられていきました。

平成11年2月、伊万里商工会議所から『伊万里市街地対策に関する建議書』が提出されました。『古伊万里文化の香るまちづくり』を基本に、中心市街地の活性化を図っていくというものです。その中で駅ビルについては、白壁土蔵風という要望がなされました。多くの人たちが、やはり伊万里と言えば『白壁土蔵』というイメージを持っているということがわかりました。

このような経過を経て、検討委員会は『和風造りの中に白壁を取り入れたデザイン』が望まれるとの結論に至りました。

デザインコンペを実施！

平成12年8月、市は検討委

※デザインコンペに応募があった25作品のうち、2次審査に残った13作品を、市役所市民ロビーに展示しています。どうぞご覧ください（期間2月15日まで）

員会の意見を受けて、駅ビルの基本コンセプトを『和風造り（一部白壁の景観を用いた建物）でのモダンなデザイン』と決定し、さっそく9月からデザインコンペを実施しました。このコンペでは、広くアイデアを募るため、対象を九州管内の企画関係事業所と定めました。

平成12年11月末までの期間内に25点の応募がありました。市は『デザインコンペ審査委員会』（委員長 金澤成保 佐賀大学科学技術共同開発センター副センター長以下4人）を設置し、12月25日、審査を行いました。

あらゆる角度から審査が行われた結果、シード建築設計事務所（福岡市）の作品が最優秀作品に選ばれました。

作品の内容は？

外観は、焼き物の積み出しで栄えた、往時の伊万里津の情景を思わせる『白壁土蔵』を取り入れ、近代的なデザインになっています。また、焼き物のまら伊万里を象徴するような、窯の煙突をイメージした塔が特徴です。（右の図参照）

構造は、両駅ビルとも鉄筋コンクリート造二階建てで、市が建設することになっています。

東駅ビル（JR側、延べ面積500^{平方}メートル）には、交番、展示ホールなどを設ける内容になっています。また駅ビルに隣接して、JR駅舎（JR九州が建設）も建設されます。

西駅ビル（MR側、760^{平方}メートル）は、1階に、松浦鉄道事務室、市観光協会。2階は市が保有する『鍋島』などの焼き物展示室を設けます。

また、両駅ビルは南北道路で隔てられるので、長さ30^{メートル}、高さ4・5^{メートル}の歩行者連絡橋を設置し、それを結びます。この連絡橋へは、両駅からエレベーターを利用して行き来できるようにしています。

今後のスケジュールは？

このデザインをもとに、本年4月から実施設計を行います。設計ができれば、本年10月をめどに工事着手し、来年7月の完成をめざします。

※問合せ先

市都市開発課

☎23111内線342

着々と進む 企業誘致！

マリネット(株)

現在、伊万里団地（山代町）で操業中の『マリネット(株)』が、事業拡張のため工場を増設することになり、12月14日、伊万里市と進出協定を交しました。

同社は、平成8年12月に設立された会社です。

水産配合飼料を製造し、九州、山口地区を中心に活発に事業を展開しています。

今回の計画は、新規需要に対応し、製造出荷ラインの円滑化と職場環境の改善を図るものです。現工場に隣接した土地約1・5^{ヘクタール}を新たに購入し、約2200^{平方}メートルの原料倉庫などを建設する予定です。特に、新たな脱臭装置を導入し、臭気対策には万全の措置が講じられます。平成12年12月に着工し、平成13年4月竣工をめざし着々と工事が進んでいます。また、約10人を新規雇用する予定です。

（株）シリコン ユナイテッド マニファクチュアリング（略称 SUMCO：サムコ）

住友金属工業(株)と、三菱マテリアル(株)、三菱マテリアルシリコン(株)が共同出資する、半導体シリコンウエハーメーカー『サムコ』の伊万里市進出が決まり、12

月18日、県庁で県、伊万里市と進出協定を交しました。同社は、21世紀の主流とされている300^{ミリ}シリコンウエハーの専門メーカーとして、平成11年7月に設立されたものです。

現在、製造技術の最終研究、開発段階で、伊万里工場のほか、山形県米沢市に工場を建設することになっています。

伊万里工場は、現在操業中の住友金属工業(株)シリコン製造所敷地内に、鉄骨造3階建て（延べ床面積4万5000^{平方}メートル）の工場、事務所などを建設。本年10月に操業を開始する予定です。従業員はすでに採用し、製造工程の研修などに入っています。



県庁での進出協定調印のようす



調印を終え握手するマリネット(株)馬場社長と川本市長

お見せします市の家計簿2

平成12年度

上半期の財政状況



昨年11月に行われた第2回伊万里・黒澤映画祭「ほくらワクワク映画探検団」

市の平成12年度の予算規模は、9月末日現在で一般会計222億9455万円（前年同期238億7609万円 対前年93・4%）です。

国民健康保険など、10の特別会計の予算現額は、209億1476万円（前年同期181億1450万円 対前年115・5%）となっています。

合計すると432億931万円（前年同期419億9059万円 対前年102・9%）となります。

今回は、平成12年度の予算と、上半期（4月1日～9月30日）の執行状況をお知らせします。

表2 一般会計予算の歳出内訳（性質別）

歳出総額 222億9455万円

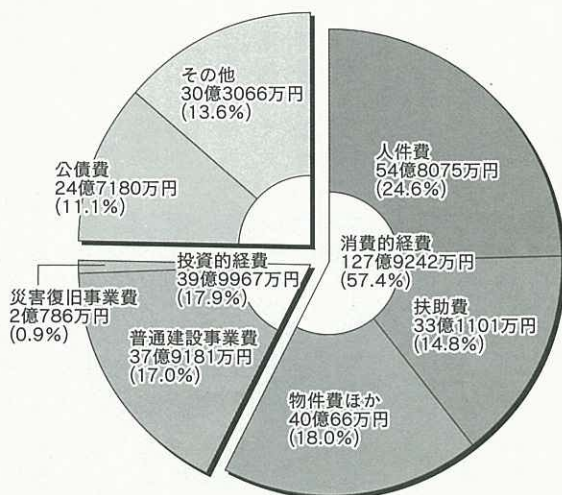
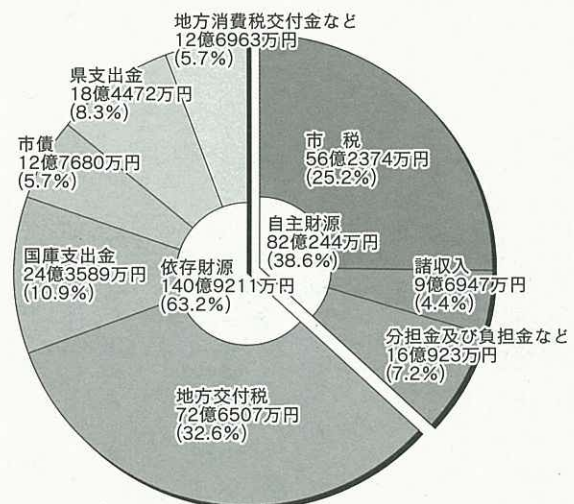


表1 一般会計予算の歳入内訳（財源別）

歳入総額 222億9455万円



一般会計

歳入

表1は、歳入の財源別内訳です。

予算現額222億9455万円のうち、市税などの自主財源は82億244万円（前年同期85億167万円 対前年比96・5%）です。

これに対し、地方交付税や国・県支出金、市債などの依存財源は140億9211万円（前年同期153億7442万円 対前年比91・7%）となっています。

上半期における収入済額は、96億8290万円となっていて、これは予算現額の43・4%です。

歳出

表2は、歳出の性質別内訳です。

予算現額222億9455万円を性質別に見ると、扶助費、人件費などの消費的経費が127億9242万円（前年同期130億7422万円 対前年比97・8%）、建設事業などの投資的経費が39億967万円（前年同期61億8810万円 対前年比64・

6%）、公債費などのその他の経費が55億246万円（前年同期46億1377万円 対前年比119・3%）となっています。

上半期における執行済額は、85億653万円となっていて、これは予算現額の38・2%です。

表3は、歳出を目的別に見たものです。

民生費56億5442万円（前年同期59億2938万円 対前年比95・4%）、土木費33億8148万円（前年同期

29億2921万円 対前年比115・4%）、総務費32億1713万円（前年同期30億3497万円 対前年比106・0%）、公債費24億7204万円（前年同期23億6138万円 対前年比104・7%）、教育費20億2080万円（前年同期44億2143万円 対前年比45・7%）などとなっています。

なお、特別会計、企業会計の予算規模と執行状況、また市債の状況は、それぞれ表4、表5、表6のとおりです。

表3 一般会計予算の歳出内訳（目的別）

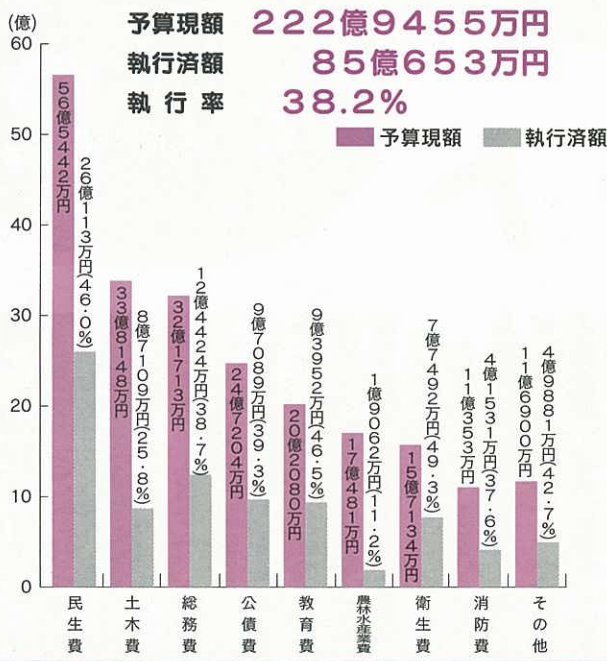


表6 市債の状況（単位：万円）

	11年度末現在高	12年度中借入金	12年度中償還額	現在高
一般会計	1,916,125	10,010	72,914	1,853,221
大蔵省	794,896	0	32,261	762,635
郵政省	475,539	0	0	475,539
佐賀県	74,113	0	0	74,113
銀行ほか金融機関	240,912	0	23,901	217,011
公営企業金融公庫	141,155	10,010	12,557	138,608
共済組合など	189,663	0	4,196	185,467
特別会計	1,713,636	0	36,460	1,677,176
合計	3,629,761	10,010	109,374	3,530,397

表5 企業会計（単位：万円）

収支の例	予算現額		執行済額	
	収入	支出	収入	支出
市民病院	127,934	127,934	57,983	56,696
	5,568	8,871	3,800	3,776
上水道・簡易水道	135,353	135,353	63,820	34,197
	55,212	112,447	4,011	14,946
工業用水	26,397	26,397	9,803	6,437
	310,505	317,046	0	122,524

表4 特別会計（単位：万円）

	予算現額	執行済額	執行率
国民健康保険	490,424	179,690	36.6%
介護保険	288,168	97,291	33.8%
同和地区住宅新築費等	728	0	0.0%
立花台地産花開発事業	116,707	112,140	96.1%
公下水共道	264,515	78,406	29.6%
農業集落排水	77,981	9,473	12.1%
北部第一区百理	69,172	62,822	90.8%
駅周辺区画整理	60,029	484	0.8%
市駐車場	1,843	924	50.1%
老人保健	721,909	320,256	44.4%
合計	2,091,476	861,486	41.2%

身近なところから リサイクル！

家電リサイクル法が

いよいよ スタート

その2

知っておきたい 家電リサイクル法

本年4月1日から、家電リサイクル法（特定家庭用機器再商品化法）が本格施行されます。広報では、その法律の内容について、3月号まで連載でお知らせしていく予定にしています。

1月号では、家電リサイクル法の概要について、お知らせしたところです。今月はその法律を、さらに詳しくお知らせしたいと思います。

Q 消費者はどのようなことをすればいいのですか

A 家電リサイクル法は、消費者（使った人）・小売業者（売った人）・製造業者（作った人）・自治体（それぞれの役割を果たしながら、協力することによって成り立つものです。では、その役割とはどんなものでしょうか。それぞれの役割を表にしたものが、表1です

表1 それぞれの役割

消費者	いらなくなった家電品の適正な引渡と費用（※注1）を支払う
小売業者	自ら過去に小売した家電品や、買い換えの時に引き取りを求められた家電品の収集・運搬をする
自治体	小売業者に引き取り義務がないもの（上記以外のもの）（※注2）の収集・運搬をする
製造業者	引き取ったものを、新しい製品の原材料や部品としてリサイクルする

この場合の費用は、収集運搬料金+リサイクル料金となります。例としては、引っ越しなどの理由で近くに購入した小売業者がない場合などです。

※注1
※注2

この場合の費用は、収集運搬料金+リサイクル料金となります。例としては、引っ越しなどの理由で近くに購入した小売業者がない場合などです。

Q 家電リサイクル法の対象となる家電製品はどんなものですか

A 主に一般家庭で使用されている『エアコン』『テレビ（ブラウン管式）』『冷蔵庫』『洗濯機』の4品目です。業務専用で、一般家庭で使用されないものは含まれません。

Q 家電製品は一年間にどのくらい廃棄されているのですか

A 全国で、年間に廃棄される家電製品（エアコン・テレビ・冷蔵庫・洗濯機）は約60万トンで、一般廃棄物全体の約1割程度です。しかし、焼却処分等による減量が困難で、埋め立て処分容量が足りなくなる大きな要因となっています。

Q 消費者が負担する料金はどのようになっていきますか

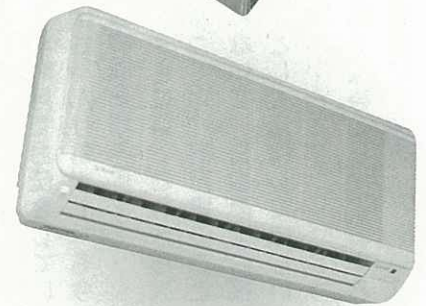
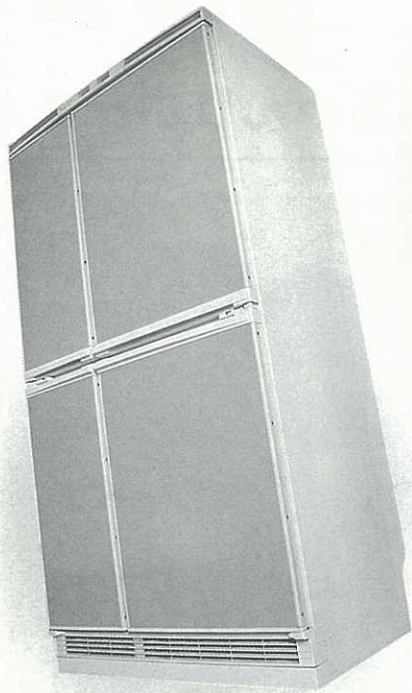
A 消費者の皆さんが負担する料金は、『小売店の収集・運搬料金』+『メーカーのリサイクル料金』です。ただし、小売店ごと、あるいはメーカーごとに料金が異なる場合があります。そのため、それぞれにご確認ください。

Q 全国で、年間に廃棄される家電製品（エアコン・テレビ・冷蔵庫・洗濯機）は約60万トンで、一般廃棄物全体の約1割程度です。しかし、焼却処分等による減量が困難で、埋め立て処分容量が足りなくなる大きな要因となっています。

A 消費者が負担する料金は、『小売店の収集・運搬料金』+『メーカーのリサイクル料金』です。ただし、小売店ごと、あるいはメーカーごとに料金が異なる場合があります。そのため、それぞれにご確認ください。

Q 消費者が負担する料金はどのようになっていきますか

A 消費者の皆さんが負担する料金は、『小売店の収集・運搬料金』+『メーカーのリサイクル料金』です。ただし、小売店ごと、あるいはメーカーごとに料金が異なる場合があります。そのため、それぞれにご確認ください。



4月から、これらを処分するのに
お金が必要なのが。



A

基本的に、対象となる4品目については、小売店（さらに

Q

自治体（伊万里市）の役割はどうなるのですか

は、その家電製品を①収集・運搬するための料金と、②リサイクルするための料金を負担していただきます。

A

その場合は、その製品をお買い上げになった家電小売店か、同じ種類を買おうとしている小売店にご連絡ください。小売店には、古い家電製品を引き取る義務があります。

Q

古くなった家電製品を引き取ってもらいたいのですが

表2 大手メーカーのリサイクル料金

エアコン	3,500円
テレビ	2,700円
冷蔵庫	4,600円
洗濯機	2,400円

（別途消費税が必要です）

A

日本の小売店で買った外国製品であれば、その小売店に引き取ってもらえます。

Q

外国製品なのですが、引き取ってもらえるでしょうか

A

小売店には、家電量販店などの家電小売店や、通信販売で家電製品を販売している事業者のほか、中古家電製品を取り扱う小売店、リサイクルショップや、質屋なども含まれます。メーカーには、家電メーカーのほか、家電製品の輸入業者が含まれます。

Q

小売店・メーカーにはどのようなものがありますか

海外で買った製品であれば、同種の製品を買い換える際に、小売店に引き取っても

は製造メーカーなどに引き渡していただきます。ただし、引越などにより小売店が近くない場合や、小売店が廃業されている場合は、自治体（伊万里市）にご連絡ください。

A

消費者はリサイクル料金を支払う際に、管理票（家電リサイクル券）の写しをもらいます。この管理票により、引き取ってもらった小売店やメーカーに確認することができます。

Q

家電製品がリサイクルされているか確認したいのですが

エアコン、冷蔵庫に含まれる冷媒フロンガスは、メーカーがリサイクルをする際にあわせて回収・処理することになっています。小売店には、収集・運搬にあたり、漏洩防止措置をとることが義務づけられます。

A

エアコン、冷蔵庫に含まれるフロンガスはどうなるのですか

Q

エアコン、冷蔵庫に

らえます。買い換えでなく、単に不要になった場合は、自治体（伊万里市）にご連絡ください。

※問合せ先

市生活環境課

☎2111内線283

最終回

楠ちゃんレポート

『今後也一直作朋友』

(これからもずっと
友だちのままでいてほしいです)

大坪保育園で、一日園長を務めました（1月16日）



皆さんにちよつぱり悲しい
お知らせです。

中国大連市から、公務研修
生としてやって来た『餃子の
お姉ちゃん』姜楠さんが、今
月で大連に帰ってしまいま
す。

したがって、平成12年の4
月号から隔月でお伝えしてい
た「楠ちゃんレポート」も今
回で最終回を迎えます。

楠ちゃんには、これから大
連に帰っても、伊万里のこと
を忘れないで、日中両国の橋
渡し役として活躍してほしい
ですね。

では、最後のレポートよろ
しく願います。

皆さん、こんにちは！

時間の経つのは早いもの
で、いよいよ伊万里での1年
間の研修生活が終わります。

今回のレポートで、もう最
終回になるなんて本当に驚き
です。今の気持ちはとても複
雑です。大連の家族と親友た
ちに早く会いたいと思いま
すが、その一方、伊万里をいよ
いよ離れる時が来たというの
は寂しいです。本当に辛いで
すよ。

振り返ってみると、この1
年間は本当に充実し、有意義
な研修生活でした。市役所の
各部門の研修や関連施設の見
学は大変勉強になりました。
勉強したものは、全部私の宝
物になったと思います。そし
ていろいろな民間活動や、市
民の皆さんとの交流の場など
へ参加し、日本の文化や風習
もずいぶん理解できました。
そして、中国の文化も少し
づつ皆さんに紹介できました。

あちらこちらで餃子会をし
たおかげで、「餃子のお姉ち
ゃん」と呼ばれるようになり
ました。面白いですね。皆さ
んといっしょに餃子を作った
ときはとても楽しかったで
す。それは私にとつて、とて
も大事なふれあいの場になり

ました。

1年間の研修で伊万里のこ
とはとても詳しくなりまし
た。大連に帰ったら必ず伊万
里のことをみんなに宣伝した
いと思います。友好都市とし
ての両都市はこれからもお互
いにもっと仲良く、もっと理
解を深め続けてほしいです。
（伊万里市民図書館には大連
の紹介資料がありますので、
皆さんぜひ読んでください）

伊万里での1年間でもっと
も嬉しかったことは、やはり
たくさんの方だちができたこ
とです。友だちどうしの感覚
で交流することはとても素晴
らしいことと思います。それ
は、お互いにいろんなことに
ついて、自然な雰囲気の中か
ら、自分の感想や意見を素直
に出し合い、考えなどを交換
することができず。そして、
お互いにどんどん理解も深く
なってきました。

私の考えですが、違う国ど
うしで友だちになるために
は、相手の国を理解すること
と、人に対して優しさを持つ
ことがいちばん大事だと思
います。皆さんと知り合いにな
ったことはとても嬉しく思
います。本当にたいへんお世話
になりました。感謝の気持ち

でいっぱいです。絶対一生忘
れません。

中国語で言えば

『今後也一直作朋友』

（これからもずっと友だちの
ままでいてほしいです）

『今後也要互相學習』

（そしてこれからもお互いに
勉強しましょう）

『還請多多關照』
（またよろしく願います）

そして、伊万里での研修生
活はいままで自分の人生の
なかでいちばん楽しい、輝い
た1年間だったと思います。

「楠ちゃん、広報のレポ
ートを讀んだよ」と、これまで
何回か皆さんから声をかけら
れたことがあります。本當
に何よりも嬉しいですよ。

皆さんから応援していただ
き本當に感謝しています。こ
れからも必ずがんばりますの
で、また皆さんと会うとき、
自分ががんばったことを必ず
皆さんに報告したいと思いま
す。

それじゃ、ここで中国式で
皆さんとお別れしたいと思います。
ます。

『再見！』

（再び会いましょう!!）

教育と文化

黒澤明記念館サテライトスタジオ

黒澤明と内田百閒

『まあだだよ』より



『まあだだよ』の台本

黒澤明記念館サテライトスタジオでは、4月8日(日)まで、『2001年新世代へのメッセージシリーズ1 黒澤明と内田百閒くまあだだよ』

より』と題した特別展が行われています。

特別展は、今回で7回目。黒澤監督の30作目で遺作となった、映画『まあだだよ』を

紹介する企画です。今回は、新世紀を飾る特別展にふさわしく、新世代へ送るメッセージが込められています。

『今、忘れられているとても大切なもの』とは何か？

『百閒先生の誕生日の集まり』『摩訶陀会』の場面を中心に、台本や小道具、監督直筆の絵コンテなど、97点の品々が紹介されています。

市民の皆さんも、この機会にぜひご覧ください。

▼問合先

黒澤明記念館サテライトスタジオ
タジオ(☎029630)

女性セミナー

悩むってことは、

成長のスタートなんだよ

女性セミナーの公開講座が、1月14日(日)、市生涯学習センターで開かれました。このセミナーは、積極的な学習活動とおして、女性の資質の向上と地域社会への参画を進めるために行われているものです。

第6回講座となる今回の講師は、佐賀市教育委員で臨床心理士の古賀靖之さん。『思

春期における心の援助について』と題して、子どもの心の変化についてわかりやすく講演がありました。

このなかで古賀さんは「人間ってだれしも、自分の世界を作るものです。そして思うようにならないと身近な人のせいになります。問題を起こす子どもの心の核となるのは『人間不信です』。だから味方が一人でもいればいいのです。だから親がその味方になってください」と、自身の家族や、出会った子どもたちの話を交えながら、子どもとのつき合い方を話しました。

郷土の文化財

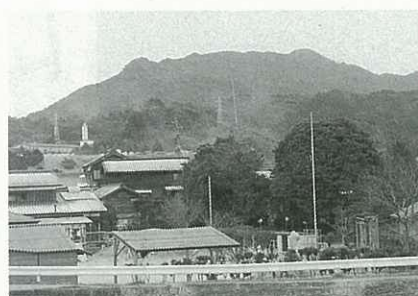
伊万里市の歴史(補足)

南北朝時代から戦国時代へ

伊万里市の中世

南北朝時代の終わりが、松浦党は、一揆契諾状の署名などから、少なくとも四十八家、もしくは五十二家がありました。

現在の市域は、大川野氏や波多氏、黒川氏、木須氏、伊万里氏、地北氏、福野氏、大川内氏、有田氏、吉野氏、山代氏、楠久氏などの領地でした。



岸岳城跡(北波多村徳須恵側から望む)

史上から姿を消します。

南北朝時代は終わりました。しかし応永5年(1398年)、大宰府の少式貞頼と九州探題の渋川満頼は、北部九州の覇権をめぐって肥前国彦島河原で争いました。『北肥戦誌』によると、松浦党は上・下松浦で一揆して少式氏について戦い、二百数十人の戦死者をだしています。この戦いは、松浦党にとつて大損害だったと思われ、以後、数十年間、歴

下松浦でも海上交易権をもっていた平戸の松浦氏や、五島の宇久氏などが有力になりました。



講演を熱心に聞く、受講生の皆さん

みんなの 広場

このコーナーでは、あなたの周りの身近な出来事や
話題を待っています。市役所広報係へご連絡下さい。
(☎ 23-2111・内線207)



👉 21世紀は君たちの時代だ！ (1月8日)

20歳の門出を祝う『成人式』が市民会館でありました。記念すべき、21世紀の最初の年に成人式を迎えたのは、男性439人、女性422人の計861人です。

新成人を代表してあいさつをした、相良信太郎伊万里市成人式実行委員会委員長は「わたしたちはまだまだ未熟ですが、若さという特権を生かし、激動する現代を果敢に切り開いていきたい」と力強く決意を語っていました。



👉 ♪ 何かなつかしい響きがする ♪ (1月20日)

『アジア空間Saga』の一つとして『中国胡弓の調べ』が、市民センターでありました。当日は趙国良さんらが、胡弓、琴、楊琴で中国や日本の民謡など10数曲を披露。集まった観客は、日本の雅楽にも似たその響きに、うっとり聞き入っていました。



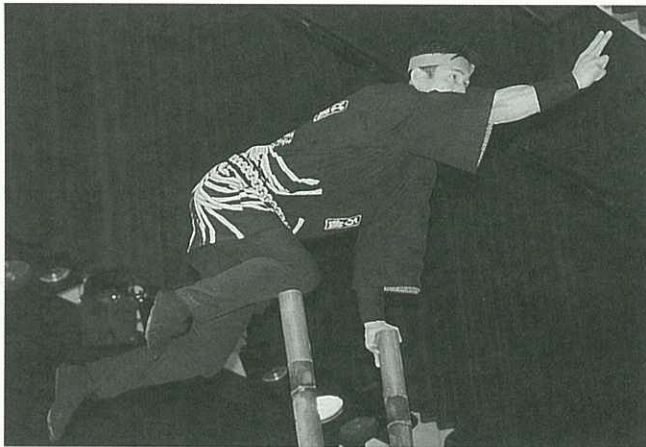
👉 有田川の春はもうそこまで！ (1月21日)

二里町で、有田川リバーサイドロードレース大会が開かれました。これは、2000年キッズファームプロジェクト事業の一つとして行われたものです。参加した子どもから一般まで約100人の選手たちは、春の気配を感じながら、気持ちよさそうに走っていました。

👉 皆さん 交通安全をお願いします (12月23日)

交通安全を願い、東山代町でキャンペーン駅伝大会が開かれました。これは、町内を駆けぬけながら、併せて交通安全を呼びかけようといわれているものです。参加した子どもたちは、交通量の多い国道204号でしばし駅伝を中断し、安全運転を呼びかけていました。





◆せーの！14日のもぐら打ち♪（1月12日）

黒川幼稚園では、正月の伝統行事『もぐら打ち』がありました。これは、同園の祖父母授業参観の中で行われたものです。おじいちゃん、おばあちゃんに道具を作ってもらった園児たちは、楽しそうに歌いながら地面をたたいていました。



◆現代の「火消し」が一堂に集う（1月7日）

恒例の伊万里市消防出初式が、市民会館で開かれました。市内各分団から約800人が会場に集結。式典のあと、消防本部の若手職員らがハシゴ乗りを披露すると、団員たちは「今年こそ火災ゼロに向けてがんばろう」と気持ちを新たにしていました。



◆景気がよくなるようにと願いつつ（1月10日）

今年1年の景気を占う「伊万里焼新春新作展示会」が伊万里市農協会館で開かれ、市内の24窯元が参加しました。訪れた有田、三川内、波佐見の約300の商社は会場狭しと並べられた商品を、じっくり吟味し、商談を交していました。



◆みんなに「福」が訪れますように（1月14日）

新春恒例「えびす祭」が、中心商店街で開かれました。七福神に扮した商工団体の皆さんが、景気回復の願いを込めて商店街を練り歩きました。また、生きダイが当たる福運抽選会も開かれ「当た〜り」の声に、集まった人たちは一喜一憂していました。

1月16日、伊万里農林高校森林工学科を、今年卒業する生徒39人の『離山式』が腰岳の同校演習林でありました。生徒たちは、激しく雪が降りしきる中、思い出多い演習林に、杉の苗木を一本、一本ていねいに植えていました。山を離れるにあたり、あいさつした生徒代表の小宮憲次くん（山代町鳴石）は「1年生の時は、逃げ出したくなることもあった。でも腰岳がたくましく生きることを教えてくれた。この杉たちに負けぬよう、社会の中でがんばっていきたい」と決意を語っていました。



腰岳がいろんなことを教えてくれた

20世紀の最初の日に 生まれた

中村 藤市さんに 百寿メダル



中村藤市さん（木須町）がこのほど、めでたく百歳を迎えられました。

1月9日、川本市長が中村さんの自宅を訪れ、百寿記念メダルの贈呈を行いました。

中村さんは、明治34年1月1日生まれ。この年は西暦では1901年で、何と20世紀の最初の日に生まれ、ちょうど1世紀を生き抜いたこととなります。

川本市長が「中村さんみたくい、百歳でお元気な人は珍しいですね。20世紀を生ききてきてどうですか」とたずねると、中村さんは「わたしが小さいころとすると、考えもしない世の中になりました。自動車が生じ、それがどんどん増えました」と感慨深げに語っていました。

中村さん、いつまでもお元気でがんばってください。

Old Person
and Child Page

ほがらか



ページ

おじいさん おばあさんの

知恵に学べ！



子ども会、同公民館が主催し開いたものです。

当日は、老人クラブの会員、子ども会の会員あわせて約40人が、ミニ門松をつくりました。

12月25日、二里公民館で『ミニ門松づくり』がありました。

竹を切りそろえて、ひもで縛り、飾りをつけてでき上がり。単純な作業ですが、日ごろ、あまりノコギリを使った経験のない子どもたちにとつては、なかなか一筋縄ではい

きません。おじいさんやおばあさんの、手際のいい作業ぶりを見ていた子どもたちは、見よう見まねでノコギリをにぎり、竹切りに挑戦。悪戦苦闘しながらも、飾りつけを終えて、完成品を作り上げると、満足そうな笑顔を見せていました。

初めて門松を作りました。最初は、門松づくりなんて興味がなかったけど、やってみるとけっこうおもしろいもんだね。

楽しそうに作業する岡本慧太く
ん（伊万里小6年、東八谷掬）



四季の詩

微笑みのまだあどけなく寒牡丹

新天町

田中

杉秀子

つつましく微動だにせぬ白梅の

陽光の中に今日を咲きぬる

松島町

村田 妙子



わたくしの学校



波多津東 小学校

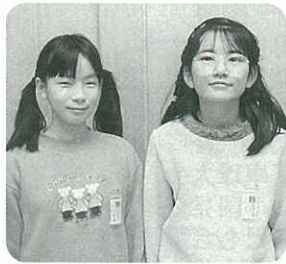
沿革

所在地 伊万里市波多津町
筒井11番地

創立 明治8年
(1875年)

児童数 103人

校長 大串 豊



左から、古川美咲さん
(6年、井野尾)と
末長愛加さん(同、木場)

わたしたちの学校は、平成10年に改築されました。新しくてきれいな学校です。

学校の特徴

明治8年、前身となる大平小学校創立。同16年、台風のため校舎が倒壊し、波多津町板木、同筒井に仮教場が設置され、その後分教場となりました。昭和31年、両教場が統合され波多津東小学校として開校。平成10年に校舎が移転改築されました。

教室には、たくさん陽が入ってきて、わたしたちの心も明るくなります。

好きな詩を一生けん命覚えて、元氣よく全校の友だちの前で発表する『こだま集会』は、もう15年も続いています。ネパールの人たちを招待して、いっしょに遊んだり、歌ったり、絵を書いたりして交流会をしています。

また、みんなで力を合わせて、周りの山でどんぐりを集め、有田ダムまで持っていったら、周りにくる渡り鳥や野鳥のごちそうとしてあげています。



平成6年から続いているネパールの人との交流集会



ほほえ美さん

やまぐち るか
山口留佳さん(20歳)

- ★大川町戸石川
- ★おひつじ座・A型

留佳さんは、佐賀銀行伊万里支店にお勤めです。

去年の4月、短大を卒業して入社したばかりのニユーフェイス。短大では、インテリアコーディネイトの勉強をしていたそう、まったく専門外の仕事に「毎日、覚えることばかりです」と話す彼女。なかなかたいへんそうです。

趣味は？とたずねると即座に「旅行です」と答えが返ってきました。特に温泉が好きとのこと。昨年の11月に、四国の道後温泉に行ったのが、いちばん印象に残っているそうです。温泉につかたってゆっくり…。いいですね！

わが家の アルバム

やまぐち なつき
山口菜月ちゃん(1歳11か月)

- ★哲生・美紀子さんの長女
- ★新天町



菜月ちゃんちゅゆ。わたしは歌と踊りが大好き。ノリのいい曲がかかると、何でも踊りだしちゃうんだ。それとね、動物が大好き。ときどき、家の近くを散歩している犬を、追いかけて行くこともあるんだ。吠えられても平気だよ。すごいでしょう。

おかあさんからひとこと
素直で、おもいやりがあり、性格がかわいいねと言われる子どもに育ってくればいいですね。



スポーツ

2月の町民スポーツ

- 4日(日)
- 大川内町民卓球大会
8時半開会 大川内小学校
 - 伊万里町民卓球大会
9時半開会 啓成中学校
 - 大坪地区卓球大会
9時開会 国見台体育館
 - 山代町子ども会卓球大会
8時開会 山代公民館
 - 東山代町民卓球大会
8時半開会 滝野小中体育館
 - 黒川町軽スポーツ大会
9時開会 黒川小学校
- 11日(日)
- 山代町民卓球大会
8時半開会 山代公民館
 - 二里町民卓球大会
8時半開会 国見台体育館
- 25日(日)
- 伊万里町民グラウンドゴルフ大会
8時半開会 啓成中学校
- 3月4日(日)
- 波多津町民バレーボール大会
8時開会 波多津体育館ほか
 - 大坪体育協会スポーツ交流会
10時開会 大坪公民館

2月の市民スポーツ

- 2日(金)、5日(月)、9日(金)
- 市スポーツ教室
19時開会 国見台体育館
- 11日(日)
- 市長杯争奪グラウンドゴルフ大会
8時半開会 国見台陸上競技場ほか
 - 市スポーツ少年団剣道交流会
9時開会 国見台武道館
- 18日(日)、25日(日)
- 伊万里カップサッカー大会
9時開会 国見台球技場
- 18日(日)
- 各町対抗卓球大会
9時開会 国見台体育館
- 25日(日)
- 市長杯バスケットボール大会
8時半開会 国見台体育館

伊万里ニューイヤール杯少年サッカー大会

伊万里勢が大健闘!

第7回伊万里ニューイヤール杯少年サッカー大会が、1月13日、14日の2日間、国見台陸上競技場、同球技場、伊万里小学校の3会場で開かれました。

参加したのは、市内3チームと佐賀や唐津、武雄などからの市外15チームを加えた18チーム。明日のJリーグを夢みる約320人の選手たちが、フィールドを駆け巡り熱戦を展開しました。

初日の13日は、3チームず

つが6パートにわかれて行う予選リーグを実施。地元の「FC伊万里ファイターズ」と「山代ジュニアFC」を含む6チームが一位リーグに進出しました。

一位リーグでは、進出した6チームが2パートにわかれ競技しました。その結果、山代ジュニアFCと小城黄城少年サッカークラブが勝ち上がり、決勝戦に進出しました。

決勝の舞台は、メイン会場の国見台陸上競技場。寒波に

より雪が舞い散るなか、選手たちは、21世紀最初の栄冠をめざし、元気いっぱいプレーしました。

試合は、山代ジュニアFCが、コーナーキックからのセットプレーで先取点をゲット。試合を優位に進めます。

しかし、エンドがかわった後半、このままでは終われない小城黄城少年サッカークラブが、怒とりの攻めを見せ、立て続けに2点を奪取し逆転

に成功。山代ジュニアFCは、いったんは同点に追いつき、勝利への執念を見せますが力尽き、2対3のスコアで惜しくも準優勝に終わりました。

大会の上位の結果は、次のとおりです。

- 優勝** 小城黄城少年サッカークラブ(小城町)
- 準優勝** 山代ジュニアFC
- 3位** FC伊万里ファイターズ、鬼塚少年サッカークラブ(唐津市)



山代ジュニアFC



FC伊万里ファイターズ

～新春古伊万里ロードレース大会～ 新春の伊万里路を

駆け抜ける!!



新春の伊万里路を駆ける「第36回新春古伊万里ロードレース大会」が、1月8日、市街地を会場に開かれまし

た。伊万里駅通商店街をスタート、ゴール地点とし、小学生の部2キロメートルコースから一般の部10キロメートルコースまで7部門に、約600人が参加。白熱したレースが展開されました。当日は、小雨模様ながら、まずまずのコンディション。今年最初のロードレース大会とあって、市内はもとより県内外からたくさんの方々が参加した。

大会の上位の成績は、次のとおりです。

- 参加者たちは新春の伊万里路を力走し、沿道に集まった応援者から暖かい声援を受けていました。
- 大会の上位の成績は、次のとおりです。
- 《一般の部10キロメートル》
- ▽1位 東島祐二(杵藤消防)
 - ▽2位 小島成久(鶴田工業)
 - ▽3位 小川 恒(伊万里市役所)
 - ▽4位 岩本瑞樹(九州電力)
 - ▽5位 松本慎市(伊万里市役所)
 - ▽6位 松本純一(伊万里中学校)
 - ▽7位 神野与志男(長崎市)
 - ▽8位 島田忠治(松浦町体協)
 - ▽9位 永益邦弘(宮崎産業経営大学)
 - ▽10位 脇山泰明(浜玉町MC)
- 《一般40歳以上の部5キロメートル》
- ▽1位 佐々木隆司(伊万里信用金庫)
 - ▽2位 松尾末義(大濠ランナーズ)
 - ▽3位 大串和久(西有田陸協)
- ④原 哲朗(伊万里体協) ⑤縄田勝則(SESTA) ⑥荒木武司(アラキ) ⑦川上裕之(浜玉町MC) ⑧渡辺 修(飯塚自衛隊) ⑨原田和芳(陶都有田) ⑩西村和義(神埼マラソンクラブ)



- 《女子の部3キロメートル》
- ▽1位 牧瀬わか奈(国見中)
 - ▽2位 佐藤未来(鳥栖西中)
 - ▽3位 藤里紘子(唐津東高)
 - ▽4位 牧瀬 翼(国見中)
 - ▽5位 松尾千春(青嶺中)
 - ▽6位 岡島明子(伊万里中)
 - ▽7位 西田 愛(佐賀清和高)
 - ▽8位 前田沙也(国見中)
 - ▽9位 古賀咲栄(東陵中)
 - ▽10位 井手孝美(伊万里中)
- 《小学生男子の部2キロメートル》
- ▽1位 大坪明弘(北波多I・R・C)
 - ▽2位 柳屋 碧(万田ジュニア)
 - ▽3位 尾形謙一(万田ジュニア)
- ④梅田諒承(北波多I・R・C) ⑤白瀧 誠(東山代少年陸上部) ⑥田渕健太(伊万里三香クラブ) ⑦吉野 陽(吉野クラブ) ⑧小柳良介(立花ジュニア) ⑨菰田祐介(万田ジュニア) ⑩井手聖也(二里少年野球)
- 《高校の部10キロメートル》
- ▽1位 湯淺裕高(白石高)
 - ▽2位 久保田崇(白石高)
 - ▽3位 森田篤史(白石高)
 - ▽4位 友廣哲也(白石高)
 - ▽5位 田中友和(伊万里商高)
 - ▽6位 坂口剛治(敬徳高)
 - ▽7位 田上貴之(白石高)
 - ▽8位 谷本幸城(白石高)
 - ▽9位 橋本裕志(壱岐高)
 - ▽10位 松瀬元太(白石高)
- 《中学生男子の部5キロメートル》
- ▽1位 古賀慶彦(青嶺中)
 - ▽2位 力武剛士(国見中)
 - ▽3位 土谷善隆(国見中)
 - ▽4位 川原徳洸(伊万里中)
 - ▽5位 城島良介(国見中)
 - ▽6位 梶原太喜(伊万里中)
 - ▽7位 立石裕一郎(国見中)
 - ▽8位 土田将太(国見中)
 - ▽9位 江口修作(東陵中)
 - ▽10位 柳屋 貴(北野中)
- 《小学生女子の部2キロメートル》
- ▽1位 池尻伸代(万田ジュニア)
 - ▽2位 吉田智晴(伊万里三香クラブ)
 - ▽3位 尾形美咲(万田ジュニア)
- ④吉野 碧(吉野クラブ) ⑤松尾理乃(牧島小) ⑥前田紗季(牧島小) ⑦田渕千香子(伊万里三香クラブ) ⑧井手瑞希(北波多I・R・C) ⑨山田沙織(北波多I・R・C) ⑩松本 綾(北波多I・R・C)

くらしのチャンネル

お知らせ

市・県民税の申告は正しく、お早めに！

- ▼所得税の確定申告
2月16日～3月15日
- ▼贈与税の申告
2月1日～3月15日
- ▼消費税および地方消費税の確定申告
1月1日～4月2日
- ▼市・県民税の申告
2月22日～3月15日

◆市・県民税の申告をしなればならない人

平成13年1月1日現在、伊万里市に住所があり、平成12

年1月から12月までのうちに所得があった人で、次に該当する人です。

▼営業、製造業、農業、漁業、そのほかの事業を営んでいる人

▼地代、家賃、配当などの収入があった人

▼土地や建物を売却した人（国・県・市などの公共事業による取用も含みます）

▼有価証券等の譲渡による所得があった人

▼生命保険等の満期返戻金や保険金などの一時所得があった人

▼給与所得者で、勤め先から市役所へ給与支払報告書が提出されていない人や、日給などで源泉徴収をされていない人

▼2か所以上から給与の支払いを受けている人（平成12年中に退職し、再就職等がされた人で年末調整をされていない人を含みます）

▼給与所得者で給与のほかに所得があった人（給与所得以外の所得が20万円以下の場合、所得税の確定申告の必要はありませんが、市・県民税の申告は必要です）

▼会社や事業所を退職された

人
▼公的年金を受給している人
▼雑損控除（災害などで住宅や家財に損害を受けたときは、所得税の確定申告や住民税の申告によって雑損控除として所得金額から差し引かれます）や医療費控除を受けようとする人

▼その他、何らかの収入があった人（所得がない人もその旨をご連絡ください）

※申告の受付日程と会場は、全世帯に配付するチラシでお知らせしますので、ご確認のうえ、お出かけください。また、申告期間の後半はたいへん混雑しますので、早めにお済ませください

◆市・県民税の申告をする必要のない人
▼平成12年分の確定申告書を税務署に提出した人、または提出する予定の人

▼給与所得だけの人で、勤務先から市役所へ給与支払報告書が提出されている人（会社から提出されていない場合がありますので、必ず会社に確認してください）

●問合先 市税務課
（☎22111内線232）

伊万里市ふれあい（障害者）文化祭

絵画や書、工芸品など約400点の作品を展示する、ふれあい（障害者）文化祭が次のとおり行われます。

《作品展》

●期日 2月23日（金）～27日（火）

●会場 伊万里玉屋4階催場

●《記念講演》
日 時 2月24日（土）
午前10時～

●会場 市民図書館
●講師 藤林武史（県精神保健福祉センター所長）

●問合先 市福祉課
（☎22111内線261）

参加してみませんか 伊万里歴史探訪

●期日 3月4日（日）

●集合 午前8時50分
伊万里市民会館

●探訪地 市歴史民俗資料館、川南造船所跡、新幸農園など

●対象者 小学生以上の市民

●定員 45人
●参加料 無料（弁当、水筒などは各自持参）

●申込期限 2月28日（水）

●申込・問合先 各町公民館
または市生涯学習課（☎22111内線453）

ご利用ください 国の教育ローン

大学、短大、高校などに入学する場合の入学金や授業料、アパートの敷金など、教育資金の融資制度として、国民生活金融公庫の『国の教育ローン』があります。この制度についての相談を、次のとおり受け付けます。

●日 時 2月21日（水）
午前10時～午後3時

●会場 伊万里商工会議所

●必要書類
▽年収または所得を証明するもの

▽住民票謄本（写し）または健康保険被保険者証（写し）

▽在学中の場合は、使いみちが確認できる書類と在学を証明するもの

《国の教育ローンの内容》

●融資額 学生・生徒一人につき200万円以内

●返済期間 10年以内

●利率 年2・4%（平成13年1月4日現在）

●問合先 伊万里商工会議所
（☎23111）

2月の行事

市民センター ☎ 23911

- 3日(土) 2001年
新入学おめでとう大会
13時半 無料
- 4日(日) 落語 林家木久蔵独演会
大人2500円、小・中・高1500円
※当日500円増 14時
- 15日(木) 市老人クラブ連合会婦人部
講演会『女は天の半分』
10時 無料
- 25日(日) 平成12年度婦人大会
9時半 無料

市民図書館 ☎ 234646

- 15日(木) 一映「キートンの蒸気船」
13時半 無料
- 21日(水) 一映「キートンの蒸気船」
13時半 無料

◆子ども放送局

10日(土) 10時半 テーマ「宇宙」

◆特別企画

- 3日(土) ミツルくんと体操しよう
(子ども向け体操あそびなど)
14時半
- 18日(日) おはなし広場 12時50分
- 25日(日) 子どもの本の勉強会 14時
講師 三宅興子(梅花女子大学教授)
演題『世界中で読まれているシンデレラ
はどのようにして絵本になったか』
- ※毎週土曜日 お話し会 14時半～
※都合により上映時間を変更することがあります

市民相談

会場：市民相談室 時間：10時～15時
無料・秘密厳守

- 法律 (木) 1.15
- 交通事故 (火) 13.27
- 行政 (水) 21
- 人権 (火) 6.20
- 身障者 (月) 26
- 消費生活 (月) 5.13.19.26
- 女性就業 (水) 7.14.21.28
- 社会保険 (金) 2.9.16.23

(会場：第1面接室)

- ボランティア相談…毎週月曜日
10時～15時 会場 市民ロビー
- 農家相談…毎週水曜日
9時～12時 会場 市民ロビー

20日(火)の人権相談は、特に、
女性の人権(セクシャル・ハラス
メントなど)についての相談に
応じます

☎ 232111 (内線226)

ぼしゅう

市ソフトボール協会 チーム登録の受付

- 受付日
2月14日(水)、15日(木)
- 時間 午後6時～8時
- 会場 協会事務所(国見
台運動公園内)
- 登録料 8000円
- 登録用紙は、協会事務局ま
たは各町公民館にあります
- 問合せ
市ソフトボール協会事務局
松本(☎ 230009)

市営住宅への入居 予備者を募集

平成13年4月1日以降、市

『プロジェクトK』は、伊
万里・黒澤映画祭など、いろ
いろなまちおこしイベントを
企画、運営しています。あな
たも、まちおこしイベントに
参加してみませんか。

プロジェクトKで まちおこしをしよう

- 申込・問合せ先
☎ 848・8501伊万里
市立花町1355番地1
市女性・文化政策室(☎ 23
2111内線485、FA
X 236113)

営住宅に空室ができたときに
順次入居できる、入居予備者
を募集します。

- 募集団地 立花、大坪、勝
田、楠久第2(3階建のみ)、
大久保、立岩、弁天
- 受付期間 3月5日(月)
～3月9日(金)
- 3月23日(金)に抽選で入
居順位を決定します
- 申込・問合せ先 市建設課
(☎ 232111内線333)

●活動内容
まちおこしイベントの企
画、実践(映画祭など)

- 任期 平成13年3月1日
～平成14年3月30日
- 申込方法
所定の申込用紙に、住所、
氏名、年齢、電話番号を記
入のうえ、郵送またはFA
Xで申し込んでください
- 申込用紙の設置場所
伊万里青年会議所、市民図
書館、市民センター、市女
性・文化政策室
- 申込期限 2月19日(月)

しけん

伊万里看護学校 准看護師の2次募集

- 募集人員 若干名
- 修業年限 2年(昼間定時制)
- 受験資格 中学校卒業以上
の学歴を有する人
- 願書の受付 2月19日(月)
～3月2日(金)
- 入学試験日 3月8日(木)
午前8時45分集合
- 詳しくは伊万里看護学校へ
お問い合わせください
- 問合せ ☎ 848・002
7伊万里市立花町通谷15
42・15 伊万里看護学校
(☎ 238410)
- 授業内容
▽窯業コース
▽デザインコース
- 授業時間
週3日(実施曜日は未定)
午後5時45分～8時45分
- 募集定員 各コース7人
- 修了年限 2か年
- 応募資格 特になし
- 出願書類 聴講生願書、履
歴書(本校指定)
- 出願期間
2月20日(火)～22日(木)
- 面接・作文試験日
3月5日(月) 午後6時
- 問合せ
有田工業高等学校校定時制
(☎ 233136)

有田工業高校校定時制 聴講生の募集



故郷・伊万里から遠く離れて仕事などに頑張っている伊万里出身者がいらつしやいます。また「伊万里」という語感が好きで、これを店名にされているお店なども数多くあります。

このコーナーでは「伊万里」と縁が深いみなさんのお便りを紹介します。

『昔の伊万里を思いで』

千葉県浦安市 山口義夫さん



私は以前から『網膜変性症』という病気のため視力が弱かったのですが、55歳の定年を境に急激に悪化し、60歳前にほとんどの視力を失いました。遅まきながら点字を習い、ついでに『六十の手習い』ではり灸の学校で資格を得て、現在開業しております。

昭和14年3月、松浦尋常高等小学校を卒業と同時に、桃川駅から佐世保へと旅立ったのが、私が故郷を離れた第一歩で、数え16、満14歳の時でした。『人それぞれに歴史あり』と言いますが、私も幼いころはむろん、長じては軍隊、転勤、新築、失明などいろいろなことがあり、いづれもドラマの一幕として思い出されます。

私の住まいは、千葉県の西北端で東京湾に面した浦安市です。前の勤めが東京鉄道管理局の鉄道公安官だった関係で官舎住まいが長く、今のところに落ち着いたのはかれこれ25年ほど前になります。

前置きが長くなりましたが、私の故郷は西松浦郡松浦村藤川内です。ずっと前に町村合併で伊万里市に変わっているのは承知しておりますが、今一歩なじめないのはへそ曲がりというものでしょうか。

昭和9年ごろかと思いますが、筑肥線が開通後も、歩くのにも慣れていたので伊万里まで2時間かけて歩き、トンテントン祭りや、相生橋近くの船着き場でポンポン船などをよく見ていました。これらを見る楽しさは、歩く疲れも忘れさせてくれたものでした。

私が初めて汽車に乗ったのは、

5、6歳のころです。汽車が動き出すと、家や田畑、電柱までもが後ろにすつ飛び、驚いたことを今でも鮮明に記憶しております。

その当時は舗装道路などはなく、雨がふればぬかるみ、天気がよければ土埃が舞うようなありさまでした。でこぼこ道をたまたに馬車やリヤカーが通り、のどかな風情の中で流れる小川の水は、あくまでも清く澄んでいました。歌の文句の『水は清き故郷、山は青き故郷』そのものでした。

こうして故郷を離れておりますと浦島太郎のような存在になりますが、2、3年ほど前から『広報伊万里』や、伊万里の情報がつまった点字、テープなどを毎月送って頂くようになり、少しずつ新しい伊万里の活気あふれる姿がわかるようになりました。

私は介添えがないとどこへも行けません、小学校当時の懐かしい友だちもいますので、ぜひ帰ってみたいと思います。

これからも伊万里市の益々の発展と、市民の皆さんのご健勝を遠く東の空からお祈りしております。

今月の焼物

そめつけしょうちくばいもんさら
染付松竹梅文皿

見込の左辺よりに様式化した松竹文を描いています。梅樹は大きく左辺に円環状に枝を配し、中央に余白を取っています。一見華やがないように見えますが、そこには盛期以来の一定の決まりごと（文様の描き方は、輪郭線からはみださない、余白を生かした空間構成など）が守られていることがわかる作品です。

編集室から

今月は、男女共同参画社会に向けた市の取り組みを特集しました。いかがだったでしょうか。この特集の最初のページの写真撮影をするため、ある産婦人科医院を訪ねたのですが、偶然にもお母さんは私の高校時代の同級生。十数年ぶりの再会なので、記憶をたぐり寄せてしまいました。彼女のわが子を見つめるその優しい眼差しが、なんとも言えず微笑ましく、印象に残っています。

記念すべき新世紀のスタートの年に、生命を授かった赤ちゃん。これからどんな一生を送るのでしょうか。きつと素晴らしい未来が開けていることでしょうか。

人のうごき

平成13年1月1日現在

●人口	59,338人	(△12)
男	28,131人	(△5)
女	31,207人	(△7)
●世帯	19,013世帯	(+21)
	()	は前月比

広報 **伊万里** 2001-2

■発行日／平成13年2月1日
 ■発行編集／伊万里市役所秘書課広報係 (0955)23-2111
 〒848-8501 佐賀県伊万里市立花台1-1-1
 ■伊万里市のホームページ
<http://www.saganet.ne.jp/imari/>
 ■印刷／株式会社三光