

# 伊万里

Imari

広報 **6** NO. 556  
2000  
(平成12年)



悠久の時を超え、いにしえを偲び人は舞う（4月29日山之寺党祖祭り、脇野の大念仏）

## 染付鮎文皿

伊万里 1690~1700年代  
高さ 2.9 口径 20.9 底径 13.9cm



**特集** 捨てずに生かす  
新時代の到来じゃ……2

**今月の主な内容**

- 地域みんなで子育てを支援します……8
- パブリックインフォメーション……10
- 楠ちゃんレポート……12
- 教育と文化……13
- みんなの広場……14
- ほがらかページ……16
- ほくの学校わたしの学校 17
- スポーツ……18
- くらしのチャンネル……22
- お便り……26



こゆまりやごんざえもん  
古伊万里屋権左衛門 (17??~20??)

自称伊万里津を代表する焼き物商人。伊万里のことなら何でも知っているという生き字引? 環境問題にも造けいが深い。

皆さんは最近、川や海で遊んだことがありますか。伊万里の川や海はどんな状態でしたか。魚や貝はたくさんいましたか。

ハヤが泳ぎ、ウナギがのぼる伊万里川や有田川、そして松浦川の清らかな流れ。新緑美しい腰岳、眼下に伊万里湾を望む太平山、山水画を思わせる大川内山など、まだまだ伊万里には美しい自然がいっぱいです。

しかし、いたるところで見ると

ニール袋や空き缶などのゴミ。知らず知らずのうちに、美しい自然が汚されてきているのも事実です。伊万里の豊かな自然環境を守っていくために、わたしたちはどうすればいいのでしょうか。

この問題について、その昔伊万里川で産湯を使い、腰岳で遊んだという、伊万里をこよなく愛する先達『古伊万里屋権左衛門』に再び登場してもらい、いっしょに考えていきたいと思います。

## 『捨てずにまかす』

### これが大事じゃな



わしの名前は「古伊万里屋権左衛門」。3か月のご無沙汰じゃったが、もう覚えてもらったかな。

今回のキーワードは「環境」。これは、なかなかむずかしい問題じゃな。

わしが幼いころは、それこそ山や川、海が遊び場じゃった。伊万里川でウナギやボラを追いかけて、ゴカイを掘っては、木須の海岸に釣りに行っ

たものじゃ。家々では、炊事、洗濯から飲み水まで、何でも川の水を使っておったぞ。そりゃー川の流ればきれいで、海の色も透き通るような青色じゃった。しかし、今はどうか。

今の生活は、昔とくらべようもないくらい便利になった。何もかもが電化され、夏は冷房、冬は暖房と快適になったものじゃ。

# “古伊万里屋権左衛門が行く”

## 美しい

ふるさと

## 伊万里を

## この子らへ

でも、快適さを追い求めるあまり、自然環境に負荷を与えてはいないだろうか。

大量生産、大量消費により増えた使い捨て商品。これが、生活雑排水の有機物や、栄養塩類を増やす結果となっている。川や海を汚す原因の6割は生活雑排水だそうじゃぞ。

また、現在問題となっており地球温暖化についても、家庭の電気、ガス、灯油などの消費で排出するCO<sub>2</sub>（二酸化炭素）が大きな原因となっているそうじゃ。

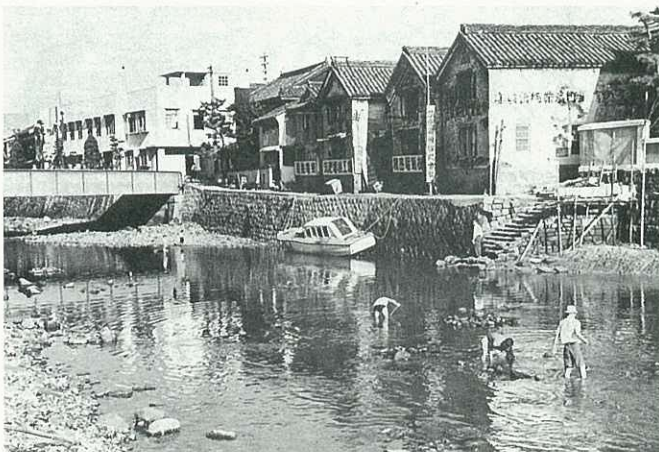
さらに、年々深刻となっておりゴミ問題。どこの自治体でも頭を抱えておるぞ。このままの勢いでゴミが増え続ければ、さらに大きな処理施設が必要となり、これが自治体の財政を締めつけることにもなりそうじゃ。

そこで、国は6月を『環境月間』として、みんなにこの現状を知ってもらい、理解を深めてもらうための啓発活動を行っておるぞ。

今年のテーマは『循環社会 捨てずにまかす 新時代』だそうじゃ。

昔は物がなかった。それゆえに、何でも使い捨てせずに、ほかの物に利用したものじや。使い古したフンドシをぞうきんにしてみたりとか。おつとこれは極端すぎたかな。でも、そういった生活が、豊かな自然を守ってきたような気がするぞ。

『捨てずにまかす』この心がけが大事じゃな。みんなも、この機会にもう一度身の回りの生活を見直してみようじゃ。



河川改修前のころの川遊びのようす  
(延命橋付近の伊万里川)

# 水

## ふるさと 伊万里の川や海は

### どうじゃろう？



「皆も知っておるとおり『水』は、循環を限りなく繰り返して、人々にいろいろな恩恵を与えておる。海や陸から蒸発して雲となり、それが雨となって再び地上に降り、川をう

るおし、また、地下水となる。しかし、『水』がいったん汚れば、回復するにはたいへんな時間と経費がかかる。それを放置すれば、多くの生物が死に絶え、人間もまた生

活を維持できなくなるのじや。

わしらのころは、伊万里湾は恵みの海じゃった。カブトガニもそりゃーたくさんおつたし、魚も豊富じゃったのう。でも、今はどうじゃ。カブトガニもめつきり数が少なくな

つてきておるそうじゃないか。もちろん、水の汚れが原因というばかりではないが。表1を見てほしい。数値的

には、伊万里の川や海はまだまだきれいじゃ。しかし、これがいつまでもつづくといいが。みんなが水への関心を怠れば、すぐに汚くなるし、生き物も住めなくなる。

このごろ、海岸や河川の清掃をボランティアでやっておるグループ、学校ができたようじゃのう。行政ばかりにたよらず『自分たちの川や海は、自分たちできれいにす

る』。この心がけはなかなかじゃな。さつきも言ったが、いちど汚れた水を回復させるには、多くの時間と経費がかかる。これには、みんなの大切な税

金が使われるのじやぞ。これを忘れてはいかん。むろん、行政もみんなの快適な生活環境をつくっていく必要がある。

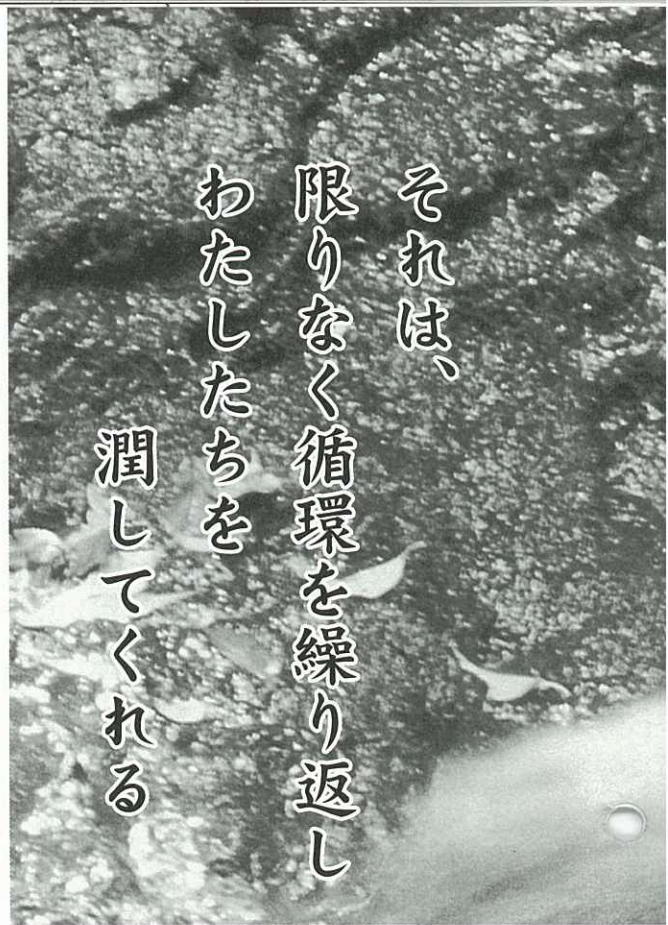
しかし、それにも増して、市民一人ひとりが水のことを考え、家庭のなかや、日々の生活のなかで心がけていくことが必要じゃな。

★表1. 伊万里の川と海BOD(COD)値

計測地点	昭和62年	平成元年	平成5年	平成10年	環境基準値
有田川・伊万里川合流	2.8	2.3	1.7	2.8	3.0
伊万里湾 木須・楠久中間点	2.1	1.5	1.5	2.1	3.0
伊万里川下流 相生橋付近	1.7	2.3	1.9	1.5	3.0
有田川下流 又川堰付近	1.7	2.3	2.2	1.4	2.0

※BOD(COD)値とは…川はBOD値、海はCOD値で表示され、有機性の汚れがひどいほど大きな数値になる





それは、  
限りなく循環を繰り返し  
わたしたちを  
潤してくれる

『ちよつとした心がけ』

これが

必要じやな

1日250リットルの  
『水』を消費して  
おるそうじや

さて、人は、1日にどれく  
らいの『水』を使っておるの  
じやろうか？

飲み水だけでなく、トイレ  
や洗濯などに使う水も含め  
て、人は1日に200リットルから



250リットルの『水』を使って  
おるそうじや。伊万里市の人  
口は約6万人じやが、伊万里  
市全体ではものすごい量の水  
が、一日で消費されておるこ  
とが分かるじやろう。

使った水は川へと流され、  
海へと続いていく。

知っておったか。仮に使用  
済みの天ぷら油500リットルを  
川に流せば、魚が住めるよう

に浄化するには、300リットル  
のお風呂の浴槽約330杯分の  
水（99リットル）が必要なんじや。  
もちろん油だけではない。ジ  
ューズだって、米のとき汁だ  
って、流せば、浄化するのに  
大量の水が必要になってくる  
のじやぞ。

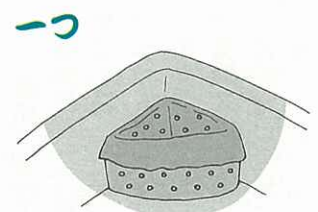
合併処理浄化槽の  
設置を助成して  
おるぞ

そこで市は、家庭で使われ  
た水（生活雑排水）が、直接、  
川や海に流れ込まないように  
に、公共下水道や農業集落排  
水施設の整備を進めておる。

また、地形的な問題などか  
ら、公共下水道事業や農業集  
落排水事業に向かない地域も  
ある。このような地域にある  
家庭には、小型合併処理浄化  
槽の設置を推進しておるとこ  
ろじや。

合併処理浄化槽を設置する  
場合には、市の生活環境課  
（☎2111内線285）  
へ申請すれば、最高で51万円  
9千円（10人槽の場合）の補  
助金がでるそうじや。

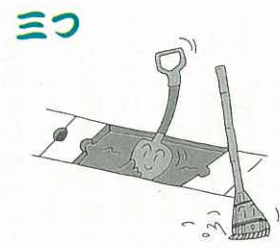
新築や増改築を考えている  
なら、設置を検討してみても  
どうか。



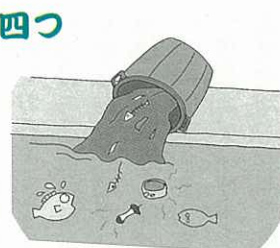
調理くずや食べ残しは流  
さない



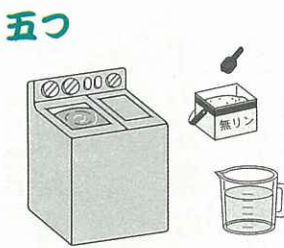
余分な油や使用済みの油  
は流さない



下水路は定期的に掃除を  
しよう



川にゴミをすてない



洗濯は石けんか無リン洗  
剤を使おう

# 家庭で 今日から守る 五か条のご誓文じやぞ



# 限りある資源を大切に

## それがりサイクル



人々の生活は、昔とはだいぶ変わってしまった。大量生産に、大量消費…。身の回りには、物があふれ、欲しいものは金さえあれば簡単に手に入る時代になった。しかし、逆に物を大切にしようという『心』が欠けてきたように思うのじゃが、どうか

な。

道には、空き缶が捨ててあったり、タバコの吸い殻が落ちていたり。ときには自転車やテレビなども捨ててあることもあるぞ。もちろん、わたらの時代にもゴミはあったが、人の迷惑も顧みず、自分勝手にものを捨てたりはしなかった。昔は、使えるものは、何度でも使ったものじゃ。

『リサイクル』ってハイカラな言葉は知らずとも、そうせざるを得なかったんじゃ。

『リサイクル』。昔はなかったこの言葉が本当の意味で、みんなに理解されるのは、いつのことじゃろうか。

我々は、地球の限りある資源を活用して生きておる。我々人間だけがその資源を浪費してよいものだろうか。『ものを大切に』をいま一度考えてみたいものじゃろう。

ここにきて、伊万里でも『リサイクル』が進められておるようじゃな。今年の4月からは、ビン類とペットボトル、そして発泡スチロールトレイの分別収集も始まったようじゃ。

### 知っておったかな 4月からの 分別収集



ペットボトル用  
緑色の袋



発泡スチロールトレイ用  
だいたい色の袋

### 指定のゴミ袋はこうじゃ



もえるもの用  
青色文字の袋



ガラス・陶磁器用  
赤色文字の袋



空き缶・金属類用  
黄色文字の袋

きちんと守って、市民みんなで協力しようではないか。

#### 《ビン類》

▼収集日 毎月第1、第3、第5火曜日または金曜日

#### 《ペットボトル》

▼収集日 ビン類と同じ

#### 《ゴミ袋》

▼ペットボトル 緑色地に黒色文字の袋

#### 《発泡スチロールトレイ》

▼収集日 だいたい色地に黒色文字の袋

### ゴミは焼却 しないで 市の定期収集へ

現代ではわたらの身の回りに、いろいろな用途に対応した、さまざまな化学物質が使われておるようじゃ。人間は、いろいろな便利なものを作ってきたが、その使い方や廃棄の仕方を間違えばとんでもないことになるそうじゃ。

皆は『ダイオキシン』なる言葉を知っておるか。

ものを焼却するとき、炭素と塩素が結合してできるしろものだそうじゃが、特に不完全な燃焼の状態で、発生するそうじゃ。人間の体にいろいろな障害を引き起こす(いわゆる環境ホルモンとして生殖障害などを引き起こす)ため、世間では関心が高まっておる。

小型のゴミ焼却炉をよく見かけるが、ダイオキシン類の発生防止のため、その使用をなるべくやめて、市の定期収集へ出したらどうじゃ。

手間はかかるかもしれんが『自分に厳しく、地球にやさしくじゃ』。



みんなは再資源の生産者

ルールは

守ってこそ、

ルールだぞ！



去る4月7日、黒川町立目にある環境センターのなかに、待望の『リサイクルセンター』が完成したぞ。

4月から完全施行された「容器包装リサイクル法」にあわせ整備されたものじゃ。

ここでは、家庭からゴミ集積所に出されたビン類、ペットボトル、発泡スチロールトレイを「リサイクルできる指定のものか」「異物が入っていないか」など、手作業で選別しているぞ。

このうちビン類については、4種類（無色、茶色、そのほかの色）のもの、処理残渣に選別し保管。その後一定の量になったら再商品化するため、業者へ引き渡すそうじゃ。また、ペットボトルは、選別後、圧縮・こん包。発泡スチロールトレイは専用の袋に入れて保管するそうじゃ。その後、ビン類と同じく一定の

量になれば業者へ引き渡すんじやと。

しかし、持ち込まれたものを見れば、ルールを守つたものと、そうでないものがある。いろいろおるそうじゃ。

ビン類を出すのに、フライパンや缶などの金属類をいっしょに出している不届きもの、また、ビンの中になにかが残っていたり、タバコの吸殻などを入れてあるものもあるぞ。これは、ペットボトルにも言えることじゃ。

ルールは、守ってこそそのルールじゃ。

「自分だけはやってもいいだろう」じゃ、リサイクルは成り立たないんじや。肝にめいじてやってほしいものだ。そうすれば手間も少なくなるし、経費も少なくてすむ。

みんなは消費者であって、『再資源の生産者』なのじゃから。

## ビン類の選別作業はこんな風になっておるぞ

### ●選別手順の説明

- 一、各地区のゴミ集積所から、市の委託業者によって搬入される
- 二、袋を破り、ビン以外のもの（金属類など）があつたら取り除く
- 三、コンベヤーを使って、手作業で選別。キャップなどがあれば、取り除く。また、内容物が残っていれば取り除く
- 四、無色や茶色のものなどに分け、それぞれ保管し、再商品化のため業者へ引き渡す

捨てずにまかせ

新時代の到来じゃ



美しい自然に囲まれたこの『伊万里』の大地。何にもかえがたい我々の財産じゃ。

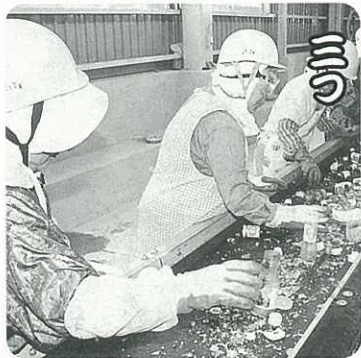
この恵みを生かすも、殺すも、みんなの心がけしだいだということが、だんだん見えてきたな。

我々は先祖から受け継いだこの財産を、次の時代に生きる子どもたちに、引き継いでいく責任を負っているのじゃ。そのためには『捨てずにまかせ』。このことをしつかりと心に刻み、日々の生活をもう一度見直してみることじゃな。

そうすることによって、新しい時代の夜明けが見えてきそうじゃ。

いろいろ苦口をたたいてきたが、わしは、みんなに期待しておるぞ。わが愛すべき伊万里のものたちよ。

それではさらばじゃ。またそのうちに会おう。





# 地域みんな

# 子育てを応援します

(問合先) 市福祉課子育て支援係 ☎21111内線257

伊万里市の出生数は、左のグラフのように、昭和30年の1923人をピークに、増加した年もありますが、人口とともに減少を続けています。

少子化による影響として、地域社会の活力が低下することや、子どもの社会性、自主性が育ちにくくなるなどが懸念されています。また一方では、少子化とともに、近年の核家族化の進行などにより、家庭での子育て機能の低下が憂慮されています。

少子化対策のひとつとして、子育てについての支援は、地域社会全体の課題として取り組んでいくことが必要です。そこで市は、次のような事業を行っています。

## みんなの輪を 広げましょう

子育てに対する悩み、不安の解消などを目的として、昨年4月『子育て支援センター』を、伊万里保育園内に設

置しました。

ここでは、次のような事業を行っています。

▽育児相談（月1回、午前8時半～午後5時15分 ☎5197）

電話、来所、訪問による育児に関する相談の受け付け

▽つくしんぼランド（月1回、各地区の公民館で開催）

親子ふれあいの場づくりや、お互いの子育ての情報交換などの実施

▽よちよち教室（月1回、第3月曜日、保健センターで開催）

子育てに関する情報の提供や、育児に関する講演、実習

▽育児サロン（月1回、第1月曜日、保健センターで開催）

簡単なおもちゃづくりや、手遊びなど

▽わくわく広場（月1回、第2水曜日、生涯学習センターで開催）

親子で遊びながら、親同士が情報交換しあう場の提供

子育てに不安を持っている人、また、近くに友だちのいない人など、気軽に参加してみたいかがでしよう。

## 「わくわく広場」に参加してみよう

友だちが近くにいないので、子どもが喜んでくれます。それと親とおし、いろいろ話しができていいですね。

家の近所にも、こういう場所ができたらいいなと思ひ、昨年10月から育児サークル『のびのび』を山代公民館で始めました。近所の人は、一度遊びに来てみてください。



中尾祥子さん（山代町久原2区）と前田真由己さん（同久原1区）



## 伊万里市の人口と出生数の推移 (人/年)



新設した大坪クラブ  
(上)と二里クラブ  
(下)

留守家庭児童（小学校1年生～3年生）の保護と育成のため『放課後児童クラブ』を開いています。

平成11年度は、伊万里小学校、大坪小学校、立花小学校、山代東小学校、東山代小学校の5校、7クラスで実施しました。

各クラブには、専任の指導員を配置し、利用時間は、第2・第4土曜日、日曜日、祝祭日および春、夏、冬休みを除いた日の授業終了後から午後5時30分までとしています。

平成12年度から、新たに設置した二里小学校と、校舎が老朽化している大坪小学校については、専用施設を新設しました。

## 子育てと 仕事の両立を 支援します

### 放課後児童クラブの現況

#### (1) 年度別の推移

区分	平成8年度	9年度	10年度	11年度	12年度
クラス数	4	5	5	5	6
人数	151	170	222	219	247

#### (2) クラブ別の状況

(平成12年4月現在)

区分	伊万里クラブ	大坪クラブ	立花クラブ	若楠クラブ	東山代クラブ	二里クラブ	計
児童	43	78	52	21	35	18	247
指導	3	5	4	2	2	2	18
クラス数	1	2	2	1	1	1	8

### 仕事に集中できます

放課後児童クラブを利用しています。小学校2年生と、4歳、5か月の3人の子どもがいます。5時半までクラブに預けているので、仕事に集中できて助かっています。



放課後児童クラブを利用している岸川美生さん（栄町）



指導員の下平サヨミさん（大川内町小石原）

ここではまず宿題をやつて、それから自由に遊ばせています。子どもたちは、みんな元気に遊んでいます。

一番気をつけているのは、ケガをさせないことです。みんな明るく過ごしているので、保護者の皆さん、安心して働いてください。

# 議会 報告

## 平成12年第1回臨時会



平成12年第1回臨時会が、5月12日開かれました。今回の臨時会では、一般議案が5件、予算議案5件、報告1件の審議が行われました。審議の結果、提出議案はすべて、原案どおり可決されました。なお、主な内容は次のとおりです。

### 予算

#### ■平成11年度一般会計補正予算

今年3月に行われた第1回定例会終了後において、すぐに予算の補正を行う必要があったことにより、平成11年度伊万里市一般会計補正予算を、平成12年3月31日に専決処分したので、今回、議会の承認を求めたものです。

#### \*主な内容

各種公共事業費の確定などにより、歳入では、その財源としていた市債の増額を行い、歳出では、市債の変更により、関係する科目について財源組み替えなどを行いました

#### ■平成12年度一般会計補正予算

一般会計の歳入歳出に、1570万円を追加し、歳入歳出総額を206億1770万円とするものです。

円とするものです。

#### \*歳出補正の主なもの

▽老人憩の家補修事業

35万円

▽森永公園整備事業

1000万円

▽林道災害復旧事業

535万円

### 条例

▽条例の一部を改正する条例

地方税法の改正により、個人市民税の均等割および所得割の非課税範囲を拡大するもので、平成12年3月31日に専決処分したものを改正する条例

▽国民健康保険条例の一部を改正する条例

地方税法の改正により、国民健康保険税の介護納付金課税限度額を新たに定めたもので、平成12年3月31日に専決処分したものを

## 伊万里市情報公開審査会

# 審査をよろしく お願いします



委員の皆さん 上段右から稲津さん、吉居さん、下段右から峯さん、村上さん、井崎さん

5月2日、第1回伊万里市情報公開審査会が開かれ、5人の皆さんに審査会委員の委嘱を行いました。

これは、本年4月からスタートした『伊万里市情報公開条例』の施行に伴い設置したもので、審査会では情報の公開内容への不服申し立ての審査や、条例が適正に運用されるようアドバイスを行うなどの業務を行います。

委員の互選により、会長に選任された村上さんは「伊万里市の情報公開条例は、市民参加型でつくられたのが特色です。市民の側に立って、運用をチェックしたい」と話していました。なお、委員の皆さんは次のとおりです。

(敬称略)

▽会長 村上英明(佐賀大学経済学部教授) ▽職務代理人 吉居秀樹(長崎県立大学経済学部助教授) ▽委員 稲津高大(弁護士) 峯 勝善(人権擁護委員) 井崎麗子(伊万里市連合PTA母親委員長)



会長に選任された村上英明さん

※注 専決処分…地方議会が議決または決定すべき事件について、法定事由に該当する場合、または議会の議決により委任された場合に長が議会に代わってこれを処分すること

春の叙勲  
おめでとうございます  
～勲五等瑞宝章～



受賞された村岡 一さん

春の叙勲の受賞者が、このほど発表されました。

伊万里市では、教育分野で功績が顕著であったとして、村岡一さん（75歳 栄町）が『勲五等瑞宝章』を受賞されました。

村岡さんは、昭和19年、佐賀師範学校を卒業、伊万里町第一国民学校に赴任して以来、伊万里中学校校長を退職するまで40年間、市内小・中学校の教育に尽力されました。また、退職後も昭和60年から伊万里市教育委員として、また平成5年9月から平成9年11月まで教育委員長として、伊万里市教育の振興・発展に大きく貢献されました。

村岡さんは「伊万里市教育委員会学校教育課長時代に、小・中学校規模適正化の原案をつくり、交渉に入っていたことが一番の思い出です。ほぼ構想どおりになったことに満足しています。学校長時代では、学校内でどんな問題がおきても職員、保護者が協力してくれた。これにはほんとうに感謝しています」と受賞の喜びを語っていました。

伊万里市滝野地区活性化センター

『夢耕房たきの』が

オープンしました

←施設の全景  
↓関係者によるテープカット



東山代町滝野地区に「伊万里市滝野地区活性化センター『夢耕房たきの』」がオープンしました。

同施設には、味噌、漬物などの農産加工室や、加工品開発のための調理実習室、木工芸教室などに使用できる多目的ホールを備えていて、体の不自由な人も気軽に使えるよう、玄関のスロップや室内の段差をなくしてあります。

滝野地区は五つの集落（下分、滝川内、川内野、辻の堂、日南郷）から成ります。特にこの地区は、若者が地区外に流出して過疎化が進み、独り暮らしのお年寄りや老人世帯も多くなっています。

これまで、地元の人

たちが「滝野地区振興期成会」を組織して、黒米の栽培などを通じて、市街地の子どもたちとの交流事業を行うなど、地域を盛り上げようと活動を行ってきました。

今後は、高付加価値型農業を目指し、農産加工に力を入れるほか、この施設を、隣接する山寺遺跡や、竹の古場公園などと一体的に活用し、農業体験スクールや農産物の販売を実施するなど、地域の活性化の拠点として利用していく予定にしています。

4月22日に行われた落成式には、川本市長ほか120人が出席。あいさつに立った滝野地区振興期成会会長の西田藤人さんは「この施設の完成で、地域活動や特産品開発に弾みがつきます」と語っていました。

# 伊万里の印象はどがんですか？

## なん 楠ちゃんレポート 2



国際交流公務研修生 姜楠さん

伊万里市が交流している中華人民共和国の大連市から、公務研修生として、姜楠さんが来ています。

そこで、4月号から隔月で、楠さんに大連のことや伊万里での活動を「楠ちゃんレポート」として報告してもらっています。今回はその第2号。『伊万里の印象はどがんですか？』です。それでは、楠ちゃんよろしくお願います。

皆さん、こんにちは！  
再び「広報伊万里」で、レポートできることをうれしく思っています。今回は、伊万里で「伊万里の印象はどがんですか？」という質問に答えたいと思います。

伊万里については、大連にいるときから、仕事の関係で知っていました。その時、一番に知ったのは「伊万里梨」と「伊万里牛」でした。大連の金州区というところに「伊万里梨」を栽培している試験場があります。そこで「伊万里梨」を食べたことがありますが、とてもおいしかったで

す。「伊万里牛」については、聞いていただけで、見たことはありませんでしたが、大連でもたいへん有名です。

また、伊万里に行ったことのある、多くの人たちから聞いたのは「伊万里で特に有名なのは焼き物です。それと伊万里の人はとても親切です」ということです。今度、実際に伊万里に来て、一年間研修生活を送ることになりましたが、以前に人から聞いていたことを、全部体験できることをうれしく思います。

伊万里に来て2か月が過ぎましたが、まだ夢のようです。伊万里はやはり、大連で聞いたとおり、ほんとうにいいところです。山、川、海、自然がいっぱいで、特産品も豊富です。それと、住んでいる人たちがとても親切です。たくさんの方たちもできました。休みの日には、気軽に遊びに連れてつてくれます。大連で知り合った、南波多町の梨農家の皆さんとも再び会うことができ、うれしく思いました。みんなといると、伊万里の明るさと元気が感じられ、少しもさびしくありません。でも、ちょっと気付いたことは、休みの日も街は静かで、

商店街のお客さんも少ないようです。若い友だちに「休みの日は何をしていますか」と聞いたら、ほとんど「佐世保や福岡に買い物に行きます」と答えます。やはり、若い人たちに人気があるのは、ファッション性の高い街のようです。

わたしは、伊万里が特有の資源を生かして、魅力ある都市として、もっと発展してほしいと思います。

### 楠ちゃんの初級中国語教室 受講生募集！

#### 受講生募集！

▽対象者 高校生以上で、市内在住の人、および市内に勤務する人

#### ▽期間

●昼コース（毎週水曜日）

7月5日～12月20日

午後2時半～4時

●夜コース（毎週月曜日）

7月3日～12月25日

午後6時半～8時

▽会場 市民センター

▽受講料 月1500円

（テキスト代別途）

▽申込・問合せ

市国際交流室

☎2111内線496



# 新緑あざやか山ノ寺 松浦党祖まつり

4月29日、山之寺松浦党祖まつりが、東山代町川内野にある山ノ寺で開かれました。

松浦党は、平安時代から中世にかけて、九州西北部で勢力を誇った武士集団です。何ごとも話し合いにより決める、共和的自治制をしていたと言われています。

山ノ寺は、その松浦党2代党祖源直が、平安時代末の久安年間（1145年～1150年）に大きな館を建て、根拠地としたところです。また、直は、総持寺を建てて祖先の霊をまつり、土地の神を山祇神社にまつたとされています。山ノ寺という呼び名は、総持寺という寺があったからだと言われています。

この日は、先人をしのび松浦党山之寺史跡顕彰会をはじめ、関係団体、地元の人など多くの人が参加。法要が行わ



脇野の大念仏

れたあと、市弓道連盟による礼射や「脇野の大念仏」が披露されました。

また、市郷土研究会による史跡案内や、短歌大会、俳句大会も行われ、凜とした空気が漂う中、参加者は静かなひとときを過ごしていました。なお、俳句大会では、審査が行われ次の人が入賞されました。

### ▼市長賞

田中杉秀子（新天町）

▼松浦党山之寺史跡顕彰会長賞

湯川 竹繁（厳木町）

## 郷土の文化財

伊万里市の歴史（補足）

### 市内の古代地名

（豊かな国際性を推測させる地名）

飛鳥、奈良、平安時代を古代と言います。市内の地名が記録にあらわれるのは、このうち平安時代からです。康和4年（1102年）の松浦党の『石志文書』の中に「大川野道」「八田津越道」と書かれています。

また治承2年（1178年）の『東治百合文書』のうち「後白河院序下文案」に「木須嶺」「波多津西崎」と書かれています。

「大川野」は、現在の大川町大川野盆地と考えられます。「八田津」「波多津」は、現在の波多津町畑津のあたり、「木須」は現在の木須町あたりと考えられます。これらは、800年以上前からある古代地名です。

ところで従来「波多津」は中世（鎌倉・室町・安土桃山時代）の松浦党波多氏の「津（港のこと）」にちな



現在の波多津町畑津付近

む地名とされています。しかし、先の記録から、中世に波多氏が勢力を強める前に「波多津」の地名があったこととなります。

従って、この「波多」は中世の波多氏ではなく、古代に朝鮮半島から渡来してきた「秦氏」にちなむ地名と考えた方がよいと思われます。

伊万里の古代は、謎に包まれています。地名から国際性豊かだったことが推測されます。

# みんなの 広場

このコーナーでは、あなたの周りの身近な出来事や話題を待っています。市役所広報係へご連絡下さい。  
(☎ 23-2111・内線207)



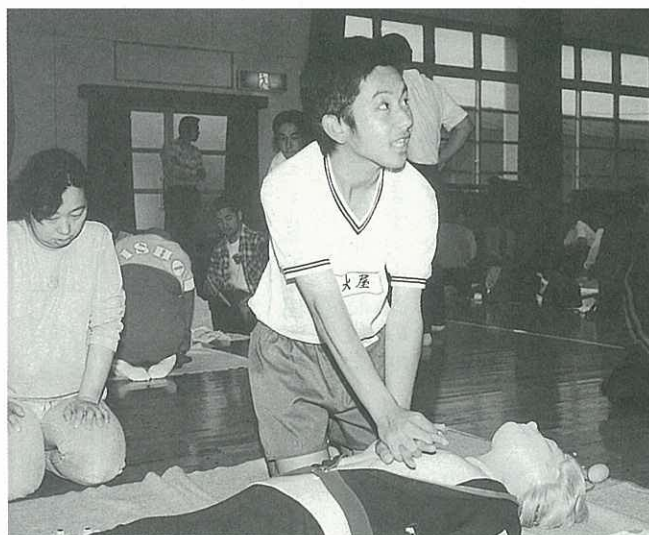
## 👉最優秀賞おめでとうございます(4月20日)

伊万里高校2年の黒田阿紗子さん(脇田町上ノ山)が、科学技術庁が募集した『21世紀の科学技術一夢と希望を語ろう意見募集』の高校生の部で、最優秀賞を受賞しました。受賞した作文では、人間は技術の革新ばかりではなく、豊かな科学技術を地球の生態系にうまく適応させることが必要と主張。黒田さんは「受賞式で、宇宙飛行士の毛利衛さんとお話しできたことがうれしかった」と語っていました。



## 👉家族で楽しくつつじ祭り(5月5日)

東山代町にある竹の古場公園で『つつじ祭り』がありました。子どもの日ということもあって、市内各地から家族づれなど多くの人々が訪れました。バーベキューやうどん、けいらんの販売のほか、カラオケ大会などが行われ、公園は一日中にぎわいました。



## 👉なかなかうまくいかないなあ(5月13日)

救急法実践講習会が伊万里公民館で開かれました。これは、日本赤十字社佐賀県支部が『世界赤十字デー(5月8日)』のキャンペーン事業の一つとして行ったもので、高校生や体育指導員など約60名が参加。真剣な表情で、心肺蘇生法などに取り組んでいました。

## 👉ポストさんありがとう(4月20日)

4月20日の『通信記念日』に、伊万里玉屋前でポスト感謝祭がありました。みなみ保育園の園児75名が参加。ポストの清掃をしたあと、おじいちゃんやおばあちゃんへの葉書を投函。「いつも手紙を守ってくれてありがとう」とポストへ感謝のことばを述べていました。





### ↑ 工事の完成が待たれます (4月19日)

大坪町の都川内ダムで、定礎式が行われました。都川内ダムは、洪水調節と工業用水の供給などを目的に、県が工事を進めているものです。当日は、工事が進んだえん堤の一角に、井本知事や川本市長らが礎石を埋め込みました。一日も早い工事の完成が待たれます。



### ↑ 図書館の仕事はどうか？ (4月30日)

市民図書館では『一日図書館員』に、梶原理沙さん(伊小6年) 藤谷梨沙さん(松浦市志佐小4年) 井手友海くん(立花小6年) 川久保智昭くん(同)の4名が任命されました。4人は本の貸し出し業務やお話し会の世話をしたりして、図書館の仕事を体験しました。

### ↓ 歯みがきはちゃんとできるかな (5月15日)

『よちよち教室』が保健センターで開かれました。これは、子育て支援センターと保健センターが4月から開いているものです。当日は親子約30組が参加。親子で遊んだあと、歯科衛生士から虫歯の予防法についての話しがあり、参加者は熱心に聞き入っていました。

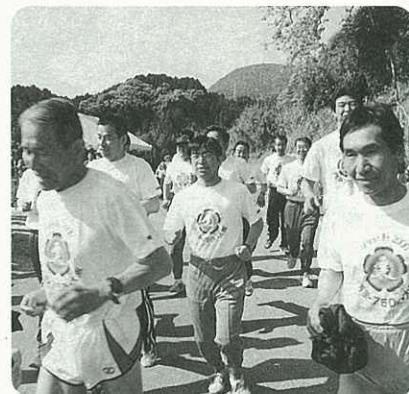


### ↓ 力作ぞろいの市美術展 (5月17日~21日)

第21回伊万里市美術展が市民センターで開かれました。絵画、彫塑、書、写真、工芸など181点の力作が出展され、会場を訪れた多くの市民の目を楽ませました。力作ぞろいに、会場では「自分もチャレンジしてみようかな」という声も聞かれました。



伊万里く大阪750キロレーマソンが、4月29日、東山代町浦川内の『明星桜』をスタートしました。これは、以前大阪で開かれた『花と緑の博覧会』(花博)の時に、同じく走り抜き、明星桜の苗木を届けてから10年になるのを記念して、伊万里走ろう会が実施したものです。到着した5月2日は、同博覧会が開催された大阪市の鶴見緑地で、花博10周年記念イベントが行われており、多くの参加者や関係者の歓迎を受けたそうです。10年前に届けた明星桜の苗木は、高さ2.5mほどに成長して、元気な姿を見せてくれたそうで、伊万里走ろう会の鈴木会長は「大きくなったものだと感慨ひとしおでした。なつかしさとその時の苦勞が思い浮かびました」と語っていました。



750キロを  
走り抜きました

いつまでも お元気で!

# 田中 チサさんに 百寿メダル



田中チサさんは、日常生活に介助が必要なものの、明るいような口ぶりで、すこぶる元気そうです。市長は「お元気そうですね。百歳おめでどうございます。昔のことや生活の知恵など、若い人たちに、いろんなことを伝えてください。いつまでもお元気で、もつと長生きしてくださいね」とお祝いの言葉をかけると、チサさんは「ありがたうございませう。夢のような気分です」と元気に答えていました。

田中チサさん(二里町金武)が、5月9日、めでたく百歳の誕生日を迎えられ、川本市長から、百寿記念メダルが贈られました。

市内の百歳以上の人は、チサさんで11人になり、昭和62年から実施している記念メダルを受けた人は、34人となります。

Old Person and Child Page

# ほがらか



# ページ

## ~ 児童福祉週間 ~

# 元気に泳げ! こいのぼり

5月5日から11日までの児童福祉週間を前に、4月27日、市役所玄関前で「こいのぼり掲揚式」がありました。

当日は、伊万里、大坪、みなみ、立花の各保育園から元気に歩いてきた園児145人が参加しました。

保護者や来訪者など多くの人が見守るなか、園児から贈られた「かぶと」をつけた川本市長らと、各保育園の園児代表が、

玄関前の掲揚台に「空高く、元気に泳いでね」と願いを込めてこいのぼりを掲揚しました。



このあと、園児による楽器演奏や、園児たちが作った「ミニこいのぼり」の贈呈もありました。

園児代表が元気よく「こいのぼりのように、元気いっぱいの子どもになります」とお礼のことを述べると、会場からは大きな拍手がわきおこりました。

## 四季の詩

梅漬けて余生の一日過しけり

大坪町柳井町

岩崎

エミ

手折りきて一枝をさせり紫陽花の

花は夏への緑濃く見す

山代町久原一区

中西

信行





# わたくしの学校



黒川  
小学校

## 沿革

所在地 伊万里市黒川町大黒川1335-1  
創立 昭和61年  
(1986年)

児童数 226人  
校長 達 信子



昭和61年、黒川小学校、同立目分校、東黒川小学校が統合して、黒川小学校が開校しました。今年で15年目を迎えます。

旧黒川小学校と旧東黒川小学校の伝統や行事を生かし『敬愛』の心を持って、特色ある学校づくりに努めています。

## 学校の特徴



紹介してくれた  
前田 薫さん  
(6年 清水)

黒川小学校は『仲よくがんばる』をみんなの目標にしています。それで、毎年新入生が入学してくると、仲よくな



歓迎潮干狩りのようす

るために、ちよつと変わった歓迎の行事をします。それは『歓迎潮干狩り』です。1年生から6年生まで、一人ずつそろったたて割り班で、学校から2キロほどはなれた塩屋海岸へ向かいます。手をつないで歩きながらのおしゃべりや、黒川公園でのお弁当も楽しいけれど、おもしろいのは何といっても貝ほりです。貝がとれてもとれなくても、この潮干狩りはみんなが楽しみにしている行事です。また、普段の掃除や集会など、たて割り班で活動することも多いです。上級生と下級生がみんな仲よくがんばっている黒川小学校は、  
とつても楽しい学校です。

## ほほえ美さん

こうまつ ともみ  
幸松 友美さん(18歳)

★東山代町川内野

★しし座・O型



友美さんは、昭和金属伊万里(株)に、この4月から勤め出したばかりの「ニューフェイス」。会社では、出荷場で製品の検品と出荷の準備の仕事をしています。仕事場の雰囲気は最高と語る彼女。でも、製品が100種類ぐらいあるので、名前を覚えるのに苦労しているとのこと。  
もつか料理を勉強中で、師匠はお母さんだそうです。「肉じゃがや、魚の煮つけなどがうまくなるようになれたらいいな」となかなか家庭的。休みがとれたら、夏の北海道を旅行してみたいとのこと。実現するといいですね。

## わが家の

## アルバム

みずたに ゆき (2歳)  
水谷 優季 ちゃん(6か月)

★敏章・奈保美さんの長女

★脇田町上ノ山



## おかあさんからひとこと

誰にでもやさしくしてあげられる人になってね。姉妹仲よく、元気に育ってくれればいいと思います。



わたしの名前は優季。テレビ番組の『おかあさんといっしょ』が好きで、歌が始まるとすぐ踊り出しちゃうんだ。でも、お母さんのお手伝いもするんだよ。さら洗いや掃除、妹の美稀ちゃんのお世話をしたりもするよ。美稀ちゃんはとてもかわいいよ。

# スポーツ

## 6月の町民スポーツ

- 11日(日)  
 ●伊万里町民球技大会  
 8時40分開会 伊万里小学校  
 ●山代町民グラウンドゴルフ大会  
 8時半開会 浦ノ崎運動広場  
 18日(日)  
 ●伊万里町民ゴルフ大会  
 9時開始 佐賀C・G倶楽部  
 ●二里町民婦人バレーボール大会・  
 二里町民ゲートボール大会  
 8時半開会 二里小学校  
 ●東山代町民体育大会  
 8時10分開会 東山代小学校  
 25日(日)  
 ●大川町民球技大会  
 8時開会 大川体育館  
 ●大川内町民ゲートボール大会  
 8時開会 伊万里向陽園ほか  
 7月2日(日)  
 ●松浦町民ミニバレーボール大会  
 8時開会 松浦小学校ほか

## 日本女子ソフトボール1部リーグ伊万里大会

## オリンピックピツク級の

# カと技の激突!

第33回日本女子ソフトボール1部リーグ伊万里大会が、5月13日、14日の2日間、国見台野球場で開かれました。

女子ソフトボールは、シドニー五輪のメダル有力種目。

世界レベルの技と力を一目見ようと、県内中学校の女子ソフトボール部員たちをはじめ、約4000人(2日間累計)の観客が詰めかけました。

日本代表を含む選手たちの迫力あるプレーに、集まった観客は「パワーとスピードが違う」「一つひとつのプレーが基本に忠実」と口ぐちに感嘆の声をあげていました。

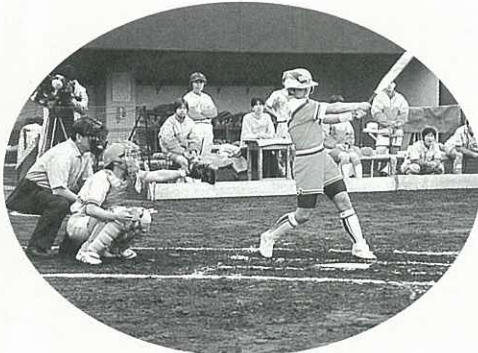
なお、試合結果は次のとおりです。

### 《第1日目(13日)》

- ▽日立高崎3対0デンソー
- ▽太陽誘電5対1YKK四国
- ▽豊田自動織機2対1シオノギ製薬

### 《第2日目(14日)》

- ▽日立高崎4対1YKK四国
- ▽豊田自動織機3対2太陽誘電
- ▽シオノギ製薬1対0デンソー



## さわやかスポレク

# インディアカ大会

生涯スポーツの振興と普及を目的とした、さわやかスポーツレクリエーション「インディアカ大会」が、4月23日、伊万里小学校体育館で開催されました。この日参加したのは、各地区の



体育指導員を含む約70人。

この競技は、ブラジルを発祥とし、西ドイツで用具とルールが考案、整備されました。バドミントンの羽に似たインディアカと呼ばれるものを、バレーボールと同じように打ち合

### ▼Aパート

- 優勝 大川 A 4勝0敗
- 2位 西分 A 3勝1敗
- 3位 松浦 C 2勝2敗

### ▼Bパート

- 優勝 松浦 A 4勝0敗
- 2位 大川 B 3勝1敗
- 3位 東山代 2勝2敗

### 4日(日)

- 県少年空手道大会
- 全九州・全国各高校生空手道大会
- 空手道国体県一次予選会  
8時開会 国見台体育館

### 11日(日)

- 年代別市民グラウンドゴルフ大会 8時半開会 国見台陸上競技場
- 市近郊中学校卓球大会  
9時開会 国見台体育館

### 18日(日)

- 会長杯争奪バレーボール大会  
8時半開会 国見台体育館

### 25日(日)

- プロ野球ウエスタンリーグ伊万里大会 福岡D対S神戸  
13時半開始 国見台野球場

# 国見台陸上競技選手権大会

## 地元勢5人が優勝

陸上競技の技術力向上と記録に挑戦する第36回国見台陸上競技選手権大会が、5月3日に開かれました。

県内はもとより、福岡県や

長崎県から中学生以上の約600人が参加。トラック競技10種目とフィールド競技12種目で熱戦を繰り広げました。

この日は、天候にも恵まれ、好記録が続出。地元勢も健闘し、男子では、中学1000㍎の溝上 大選手、中学1500㍎の大川内英樹選手、やり投げの水田仁志選手、女子で

は、中学1000㍎の池田志保選手、中学800㍎の牧瀬わか奈選手の5人が、市外から参加の強豪を抑え、見事優勝を飾りました。

伊万里・西松浦地区の上位入賞者は、次のとおりです。

### 《男子の部》

#### ◆中学1000㍎

- ①溝上 大(国見中) ②山口卓雄(伊万里中) ③金子和弘(山代中)

#### ◆4×100㍎リレー

- ⑤伊万里高校(犬塚、金子、中尾、浦川)

#### ◆中学1500㍎

- ①大川内英樹(東陵中) ②草野 建(国見中) ③古賀慶彦(青嶺中)

#### ◆走り幅跳び

- ④金子祐介(伊万里高) ⑤やり投げ

#### ◆やり投げ

- ①水田仁志(JA伊万里市)

#### ◆《女子の部》

- ◆中学1000㍎

#### ◆中学800㍎

- ①牧瀬わか奈(国見中) ④牧瀬 翼(国見中) ⑤松尾千春(青嶺中) ⑥前田沙也(国見中)

#### ◆4×100㍎リレー

- ③伊万里商業高校(梶原、諸國、大串、辻) ④伊万里高校(西田、富永、前川、小川)

#### ◆走り幅跳び

- ④松尾嘉寿美(伊万里商)

#### ◆円盤投げ

- ④池田 優(伊万里商)

#### ◆やり投げ

- ⑤江向 望(伊万里商)

#### ◆走り高跳び

- ②池田 優(伊万里商)



## プロの技を魅<sup>み</sup>よ!

### プロ野球ウエスタンリーグ

# 伊万里大会



昨年の試合(福岡ダイエー対広島)

▼日時 6月25日(日)

午前11時半開場、午後1時半試合開始

▼会場 国見台野球場

▼入場料

《前売り》

▼バックネット裏

大人 1200円

小人 600円

▼内外野芝生席

大人 500円

小人 無料

《当日》

▼バックネット裏

大人 1400円

小人 700円

▼内外野芝生席

大人 600円

小人 無料

▼チケット販売所

市教育委員会、国見台管理事務所、市民センター

など

▼問合先 市体育保健課

(☎) 21111内線465

プロ野球のウエスタンリーグ伊万里大会が、国見台野球場で開かれます。対戦カードは、福岡ダイエーホークス対サッパース神戸(オリックスブルーウェーブ)。今年も、伊万里商業高校出身の迎 祐一郎選手が出場する予定です。皆さんの熱い応援をお願いします。

# あなたの町の 体育指導委員が決定!

市は、一人一スポーツの推進のため、各町(地区)に体育指導委員を配置しています。

体育指導委員は、住民スポーツの普及と振興のため、国が定めた「スポーツ振興法」に基づき委嘱しているものです。市の定数は36人。任期は2年となっています。

体育指導委員の主な役割

は、スポーツの実技指導とスポーツ事業に関する協力などで、地域住民や教育機関、行政機関および各種団体の要請に応じて活動しています。

これらのことを円滑に、そして効率的に行うため、研修会を月に1回行い、九州や県レベルの研究大会に年3回、実技の指導力向上を目的とした研修に年に2回ほど参加しています。

そのほかに、市民体育祭やスポーツレクリエーション祭、市や各町のニュースポーツ教室など、各人の仕事のあいまをみて参加し、自己研さんに励んでいます。

また、体育指導委員会では、ニュースポーツの普及、振興を目的にインディアカ大会を企画運営をしています。

去る5月下旬には、「佐賀県スポーツ・レクリエーション祭」が伊万里市と西松浦郡

を中心に開催され、多数の体育指導委員が参加しました。

体育指導委員は、各町(地区)に3人づついます。本年度から2年間、市民の皆さんに楽しいスポーツ活動を通して、明るく健康的な生活を送っていただくお手伝いをしていきます。

どうぞ、スポーツについて分からないことや知りたいことがあったら、お気軽に声をかけてください。

## ◆体育指導員

※氏名の後の数字は、指導委員の経験年数



山口 利光 ⑨  
伊万里 (本町一丁目)



金子 ハツ子 ②  
牧 島 (早 里)



松尾 洋之 ④  
牧 島 (本瀬戸)



木須 泰文 ①  
牧 島 (木須西)



池田 レイ子 ②  
伊万里 (木須東)



岩橋 和子 ①  
伊万里 (脇 田)



原 浩文 ①  
大川内 (平 尾)



内山 充 ①  
大川内 (平 尾)



井手 民子 ②  
大 坪 (富士町)



松尾 邦男 ①  
大 坪 (永 山)



瀬戸口 喜厚 ②  
大 坪 (南ヶ丘)



松尾 慎二郎 ⑩  
波多津 (中山)



山口 邦子 ⑧  
黒川 (塩屋)



小旗 寛十郎 ②  
黒川 (真手野)



青木 武 ⑩  
黒川 (小黑川)



大久保 久美子 ②  
大川内 (正力坊)



小原 礼子 ②  
南波多 (府招上)



前田 義輝 ②  
南波多 (大川原)



平山 俊光 ⑩  
南波多 (大曲)



大西 朱美 ⑩  
波多津 (浦)



井手 伊智郎 ⑥  
波多津 (内野)



小松 正文 ⑥  
松浦 (下分)



川崎 弘 ⑧  
松浦 (中通)



小松 富美子 ④  
大川 (立川)



吉原 政隆 ②  
大川 (立川)



川崎 吾一 ④  
大川 (戸石川)



出雲 登志男 ⑩  
東山代 (川内野)



田中 芝鈴恵 ①  
二里 (大里)



大宅 弘幸 ⑩  
二里 (川内)



前田 清浩 ⑨  
二里 (西八谷揃)



松尾 志津子 ⑩  
松浦 (東分)



川口 正幸 ④  
山代 (西分)



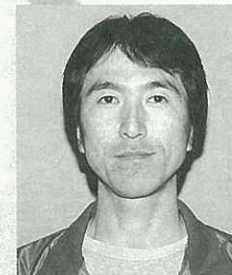
中嶋 八重廣 ⑩  
山代 (久原二区)



松本 壽雄 ⑧  
山代 (楠久津)



立石 千恵子 ⑩  
東山代 (脇野)



杉谷 文治 ②  
東山代 (大久保)

# くらしのチャンネル

## お知らせ

### 行政相談

暮らしのなかで行政に対する意見や苦情、要望などがあったら行政相談委員へお気軽にご相談ください。

#### 行政相談委員

古賀儀七（松浦町）

☎262727

小嶋紀夫（黒川町）

☎270250

#### 問合せ 市民相談室

☎232111内線226

### 国保と老人保健 認定証の申請

国民健康保険および老人保健医療のうち、現在交付して

水道週間 6月1日～7日



水道でつなく  
豊かな新世紀

いる左記しの認定証の有効期間は、平成12年5月31日で終了しました。

認定には申請が必要です。引き続き認定が必要な人や、新たに認定が必要な人は、随時受け付けますので、申請をしてください。

#### 標準負担額の減額認定

入院中の食事代が、日額760円から650円に減額されます。過去12か月の入院日数が90日を超える場合は、500円に減額されます。

#### 入院時一部負担金の減額・薬剤一部負担金の免除認定

入院時一部負担金が日額1200円から500円に、食事代が日額760円から300円に減額されます。

※老人保健のみの適用で、老

齢福祉年金を受けている人に限ります

#### ▼入院時一部負担金の限度額適用認定

ひとつきと同じ医療機関で支払う一部負担金の上限額が、3万5400円になります

#### ※老人保健のみの適用

●認定の対象 住民税が非課税世帯の人など

●申請・問合せ 市健康増進課

☎232111内線223

### 歴史民俗資料館の 寄贈品公開展

平成10年度、11年度の2年間に、市が寄贈を受けた品々を展示します。昔の生活のようすや時代の変遷などがわかる貴重な品、歴史的価値の高

## 介護保険

短期入所サービス（ショートステイ）の

利用日数を**拡大**できます

要介護または要支援と認定された人のうち、ショートステイ利用の法定限度日数を超えてサービスを利用しなければ、自宅で自立した日常生活を営むことが困難と認められる場合は、訪問通所サービスを利用するかわりに、ショートステイの利用日数を増やすことができます。

利用日数の拡大を希望する人は、市健康増進課またはケアプランの作成を依頼した指定居宅介護支援事業者にご相談ください。

★問合せ 市健康増進課 介護給付係

☎232111内線216

い品などがあります。どうぞお気軽にご見学ください。

●期間 6月25日まで

※毎週月曜日は閉館します

●会場 市歴史民俗資料館（市民会館敷地内）

●入場料 無料

●問合せ 市歴史民俗資料館

☎27107

### くらしの相談は くらしのモニターへ

「くらしのモニター」は、消費生活に関する報告書の提出や物価調査、アンケート調査などを行う消費者と行政を

結ぶパイプ役です。

くらしにかかわる地域の情報や行政に対する意見、要望、消費生活についての質問などがあればお寄せください。

#### ●くらしのモニター

井上 景子（大坪町）

☎221566

大野三都子（松浦町）

☎262472

釘島 真一（立花町）

☎230839

林崎由利子（黒川町）

☎271414

●問合せ 市民相談室

☎232111内線226

## 法律と年金の郵便局無料相談

弁護士と社会保険労務士が、法律と年金の相談に無料で応じます。お気軽にご相談ください。

- 日時 6月9日(金) 午後0時～4時
- 相談時間と定員  
▽法律 30分・6人  
▽年金 50分・4人  
※予約が必要です
- 会場 伊万里郵便局
- 申込・問合せ先 伊万里郵便局 (☎233290)

## ぼしゅう

### 伊万里村づくり塾で仲間の輪を広げよう

「伊万里村づくり塾」に参加して、仲間の輪を広げてください。

- 対象 農業従事者、農業に関心のある人など
- 募集期限 6月30日(金)
- 講座内容  
▽農業経営などに関する講座を年3回開催
- ▽現地研修  
国内(2泊3日程度)研修を、定員約20人で開催

- 受講料 無料
- ※現地研修には、経費の3分の2程度の個人負担あり
- 申込・問合せ先  
市農林水産課 (☎232111内線378)

### はじめてみませんか 手話ボランティア

障害者福祉に興味がある人を対象に、手話の講習会を開講します。

この機会に、手話を身につけ、福祉ボランティアとして活躍してみませんか。

- 開講期間 (全18回開催) 6月6日～8月8日の毎週火曜日と木曜日
- 時間 午後6時半～8時半
- 会場 市民センター
- 受講料 400円(テキスト代)
- 申込方法 所定の申込用紙に必要事項を記入のうえ、市福祉課までお申し込みください
- 申込・問合せ先 市福祉課 (☎232111内線262)

### 市民センターの陶芸下絵付け教室

- 開講日時 (全12回開催) 7月～9月までの毎週水曜

- 日時 午後6時～8時
- 会場 市民センター
- 対象 市内および市近郊に在住の人
- 定員 24人
- 受講料 5000円
- 申込期限 6月28日(水)
- 申込・問合せ先 市民センター (☎233911)

### サマーキャンプで感動の夏を体験!

市は、次代の郷土を担う青少年リーダーの育成を目的に「伊万里サマーキャンプ」を行います。魅力いっぱい沖縄で、感動の夏を体験しよう。

- 研修地 沖縄本島、渡嘉敷島
- 内容 海洋研修、野外キャンプ、平和学習など
- 期間 8月1日～6日
- 定員と参加費  
▽小学5・6年生 32人 4万円  
▽中学生 30人 4万5000円  
▽高校生(サブリーダー) 4人 2万円
- 申込期限 6月21日(水)
- 申込・問合せ先 市教育委員会青少年センター (☎232111内線462) または各町公民館

## 今年の夏は、イマリンフェスタで

# ビーチバレー



毎年多くの人でにぎわう「イマリンフェスタビーチバレーボール大会」が、ゲストにVリーグで活躍中の宮崎謙彦さん(松下電気)、司会にラジオのパーソナリティー村上隆二さんを迎え、開催されます。今年も、ビーチバレーボールとアマチュアバンドライブの二本立て。

あなたも、イマリンビーチでおもいきり汗を流してみませんか。

イマリンビーチ(黒川町)

#### 受付時間

午前8時半～8時50分

#### 定員

132チーム

#### ※定員になりしだい締め切り

チーム構成 1チーム4人(男女各2人の混成チームで、補欠は2人まで)

#### 参加料

1チーム4000円

#### 申込期限

6月20日(火)

#### 申込方法

所定の申込用紙に必要事項を記入のうえ、(社)伊万里青年会議所へ持参または郵送、FAX、Eメールのいずれかでお申し込みください

#### 申込・問合せ先

☎848・0041 伊万里市新天町663番地商工会議所3階 イマリンフェスタビーチバレー大会事務局(社)伊万里青年会議所内(☎233616、FAX29575、Eメールimarijc@po.saganet.ne.jp)

#### ◆期日

7月16日(日)

#### ◆会場

伊万里市新天町663番地商工会議所3階 イマリンフェスタビーチバレー大会事務局(社)伊万里青年会議所内(☎233616、FAX29575、Eメールimarijc@po.saganet.ne.jp)

#### ◆期日

7月16日(日)

#### ◆会場

伊万里市新天町663番地商工会議所3階 イマリンフェスタビーチバレー大会事務局(社)伊万里青年会議所内(☎233616、FAX29575、Eメールimarijc@po.saganet.ne.jp)

#### ◆期日

7月16日(日)

#### ◆会場

伊万里市新天町663番地商工会議所3階 イマリンフェスタビーチバレー大会事務局(社)伊万里青年会議所内(☎233616、FAX29575、Eメールimarijc@po.saganet.ne.jp)

# 黒川小学校跡地の一部を

# 分譲します

市土地開発公社の所有地

(黒川小学校跡地の一部)を  
次のとおり分譲します。

購入を希望する人は、関係書類を準備のうえ、市土地開発公社までお申し込みください。希望者には、抽選会の案内を後日送付します。

### ◆分譲する土地の所在

伊万里市黒川町小黒川字東ノ久保(黒川小学校跡地の一部)

### ◆申し込みができない人

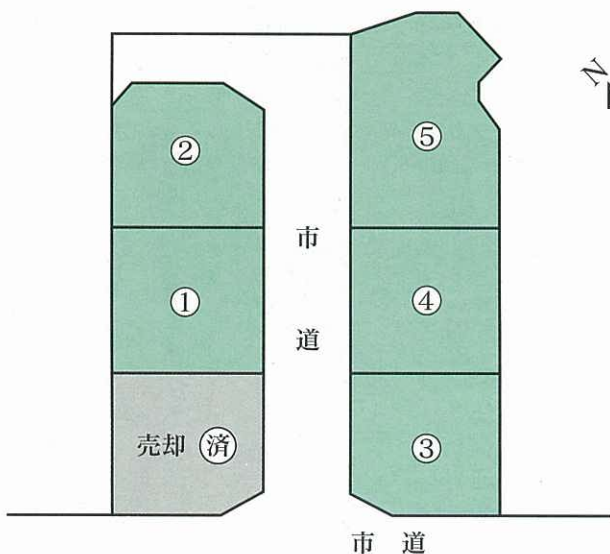
次のいずれかに該当する人は、申し込みができません  
①市町村税を滞納している人



分譲予定地(南側から撮影)

- ② 成年被後見人および被保佐人、ならびに破産者で復権を得ていない人
  - ③ 不正な利益を得るために連合をした人
  - ④ 不動産業を営み、売買をするために申し込む人
- ◆申し込みに必要な書類  
《個人・法人共通》
- ▽申込書 1通(市土地開発公社の所定)
  - ▽市町村民税納税証明書 1通(市町村長が発行するもの)
  - 《個人の場合》
  - ▽運転免許証の写し、または健康保険証の写し
  - 《法人の場合》
  - ▽法人登記簿謄本 1通
  - ◆受付場所と期間
  - ▽受付場所 市土地開発公社(市役所2階)
  - ▽期間 6月1日～30日の午前8時半～午後5時
  - ※土曜・日曜・祝祭日を除く
  - ◆宅地の現況
  - ▽都市計画区域で用途地域指定はなし(容積率400%、建ぺい率70%)
  - ▽区画道路(幅員6.5m)市道認定道路 舗装済み
  - ▽上水道 管径20mm引き込み済み
  - ▽排水路 側溝
  - ▽下水道 なし

## 分譲地平面図



- ▽都市ガス なし
- ◆宅地の条件
- ▽水道管・境界杭の位置の変更はできません
- ▽建設時に生活排水放流のための溜ますを設置してください
- ◆申込・問合せ先
- 市土地開発公社  
(☎232111内線348)
- ※申し込みは、1世帯、あるいは1法人あたり1区画とします

### 分譲地の面積と価格

番号	面積(m <sup>2</sup> )	単価(円/m <sup>2</sup> )	価格(円)
1	260.85	15,000	3,912,750
2	265.33	15,500	4,112,615
3	273.18	16,000	4,370,880
4	264.30	15,000	3,964,500
5	464.48	15,500	6,554,926



# 6月の行事

市民センター ☎ 23911

- 2日(金) 社会同和教育推進者地区別研修会(杵西地区) 10時 無料
- 3日(土) 松浦党研究連合会 総会・研究大会 10時 無料
- 10日(土) 第15回アイシスコンサート 18時半 前売1200円
- 11日(日) 第3回絵本学会大会(研究発表など) 9時 一般2000円

市民図書館 ☎ 234646

- 18日(日) 子映 ディズニー「ロビンフッド」14時半 無料
- 23日(金) 一映 「僕の村は戦場だった」18時 無料
- 25日(日) 子映 「ウォレスとグルミット」 「ピングー」2本立て 14時半 無料
- 28日(水) 一映 「僕の村は戦場だった」13時半 無料
- ◇子ども放送局(番組上映) 24日(土) テーマ「スポーツ」(オリンピック) 11時 無料
- ◇特別企画(第3回絵本学会大会) 10日(土) 絵本のミレニアム(基調講演、パネルディスカッション) 14時 一般2000円

※毎週土曜日 お話し会 14時半～  
※都合により上映時間を変更することがあります

# 市民相談

会場：市民相談室 時間：10時～15時  
無料・秘密厳守

- 法律 (木) 1.15
- 交通事故 (火) 13.27
- 行政 (水) 21
- 人権 (火) 6.20
- 身障者 (月) 26
- 消費生活 (月) 5.12.19.26
- 女性就業 (水) 7.14.21.28
- 社会保険 (金) 2.9.16.23.30

(会場：第1面接室)

- ボランティア相談…毎週月曜日 10時～15時 会場 市民ロビー
- 農家相談…毎週水曜日 9時～12時 会場 市民ロビー

20日(火)の人権相談は、特に、女性の人権(セクシャル・ハラスメントなど)についての相談に応じます

☎ 232111 (内線226)

## 市民音楽祭で伊万里讃歌を歌う

市民音楽祭で「伊万里讃歌」と「交響詩伊万里」を歌ってみませんか。

●市民音楽祭の開催日と会場  
平成12年12月3日(日)  
市民センター

## 伊万里讃歌

市内を4支部に分け、それぞれで練習しますので、詳細は生涯学習課までおたずねください

## 交響詩伊万里

30人以上の参加申し込みがあった場合のみ実施します(練習開始は9月から)

## 申込方法

生涯学習課と各町公民館においてある所定の申込用

紙に必要な事項を記入のうえ、申し込んでください

## 申込・問合せ

生涯学習課  
(☎ 232111 内線453)

## ホームヘルパー養成研修(2級)

●対象 伊万里市、有田町、西有田町に在住する人

●定員 30人

●期間

8月上旬～9月下旬

●会場 市民センターなど

●受講料 8500円(テキスト代含む)

●申込方法 市社会福祉協議会においてある所定の申込用紙に必要な事項を記入のうえ、申し込んでください

●申込期限 6月26日(月)

●申込・問合せ先 市社会福祉協議会(☎ 239331)

## 放送大学の第2学期学生を募集

●入学資格 平成12年10月1日現在で、15歳以上の人(全科履修生は18歳以上)

●区分

▽全科履修生

(4年以上在学する学生)

面接授業などを含め、所定の124単位以上の単位を修得すると学士(教養)の学位が取得できます

▽選科履修生

(1年間在学する学生)

▽科目履修生

(6か月間在学する学生)

●募集期間

6月15日～8月15日

## 入学料

▽全科履修生 1万8000円

▽選科履修生 6000円

▽科目履修生 4000円

## 授業料

4500円(1単位当たり)

●申込・問合せ ☎ 8400

0815 佐賀市天神3-

2-11(アバンセ内) 放送

大学佐賀学習センター

(☎ 0952 23308)

# しけん

## 国家公務員Ⅲ種採用試験(高卒程度)

人事院は、一般官署、郵便局、税務署などの初級係員を採用するための国家公務員採用Ⅲ種試験を行います。

## 受験資格

▽昭和54年4月2日(郵政区分は昭和50年4月2日、税務区分は昭和55年4月2日)～昭和58年4月1日まで生まれた人

## 受付期間

6月21日～28日

●1次試験日 9月3日(日)

●申込用紙の請求方法

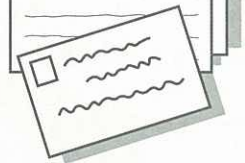
角形2号の封筒に、120円切手をはったあて先明記の返信用封筒を同封し、表に「Ⅲ種請求」と朱書きのうえ、人事院九州事務局まで送付してください

●申込・問合せ ☎ 812

0013 福岡市博多区博多駅東2丁目11番1号 人事院九州第二課(☎ 092-431-8173)

Letter

お便り



故郷・伊万里から遠く離れて仕事などに頑張っている伊万里出身者がいらつしやいます。また「伊万里」という語感が好きで、これを店名にされているお店なども数多くあります。  
このコーナーでは「伊万里」と縁が深いみなさんのお便りを紹介します。

『ふるさとの風景』

東京都立川市一番町6-17-1 エステート24-203

土生 真俊さん



私は昭和30年に大川町立川に生まれ、昭和46年までの16年間を伊万里で過ごしました。伊万里を離れ早30年になるうとしていますが、ふるさとはいつまでも伊万里であり、ふるさとの景色として思い浮かぶのは、少年のころ駆けずりまわっていた大川野の山、川、田んぼの景色なのです。

現在、東京都立川市に住み、東京の小学校教員として勤めに励んでいます。東京の子どもたちには、私は自分の小さいころの体験談をよく話して聞かせます。野山での遊びの経験の少ない子どもたちは、目を輝かせながら私の話に聞き入

ります。

たとえば、こんな話です。ほぼ4キロある学校からの帰り道の途中は、まさに遊びの天国でした。夏の九州は日が長くて、ザリガニ釣りだの、カブト虫捕りなどしている時間を忘れてしまうのです。まだ明るいから平気だろうと家に帰ると7時を過ぎていて、父親にこっぴどく怒られてしまいました。

さらに、近くの山や川は、食料の宝庫だったという話。細竹に釣り糸をつけただけの即席釣りざおで川を探りながら遡ると、おもしろいように小魚が釣れ、それはすぐに七輪で焼かれておやつになっています。また、山へ入れば、山柿やあけびがおやつとなり、山芋、しいたけをお土産に家に持って帰ったりもしました。

さて今ごろは、松浦川を包むように広がる田んぼでは、田植えの

真っ最中でしょうか。梨の袋がけも始まるころでしょうか。

幼いころ、当たり前のように目の前で繰り広げられていた農作業の一つひとつが、季節を報せる暦だったのだと今になってなつかしく思い出されます。そんな自然環境の中で子ども時代を過ごせたことをありがたく思いますし、また誇りに思います。きっと大川小・中学校の同級生の多くが後を継ぎ、稲を育て、梨を立派に実らせ、美しい田園風景を維持してくれているものと思います。

「伊万里」のトピックスをテレビで見たり、新聞で読んだりするたびに「ああ、わが子を一度連れて行かなきゃなあ」と思っていました。親父のふるさと、日本のふるさとの風景そのままの「伊万里」を、今年の夏、息子に紹介する計画が具体化されそうです。

今月の焼物

染付 鮎文 皿

口縁をやや端反り状にした輪花形です。上方から下方に向かって動き豊かな流水文を描き、ところどころに円弧を重ねた波文を配しています。下方には波頭に跳ねる鮎と流水に泳ぐ鮎を対比させていて、躍動感に溢れた画面構成となっています。

裏面には連続する梅花唐草文を描いています。高台見込みには3か所のハリ支え痕があります。

編集室から

「早月」。5月のことを指しますが、陰暦の5月ですから、今の6月にあたります。ちょうど田植えのころですから、早苗月の別名も合点がいきます。ところで、「早苗饗」は済みましたか? 「早」は、田植えに関する言葉につける接頭語ですから、字を見れば、田植えを終えた祝いということがよく分かりますね。

さて、我が「広報伊万里」が「全国広報コンクール」で見事7位入選。これも市民の皆さんのご協力のおかげと喜んでおります。これからも、市民に親しまれる、そして分かりやすい「広報」を目指して (K)

人のうごき

平成12年5月1日現在

- 人口 59,296人 (+54)
  - 男女 28,090人 (+44)
  - 世帯 31,206人 (+10)
  - 世帯 18,890世帯 (+90)
- ( ) は前月比

広報 伊万里 2000-6

- 発行日/平成12年6月1日
- 発行編集/伊万里市役所秘書課広報係 (0955)23-2111
- 〒848-8501 佐賀県伊万里市立花台1-1-1
- 伊万里市のホームページ http://www.saganet.ne.jp/imari/
- 印刷/株式会社三光

100% この用紙は、再生紙を使用しています。(古紙配合率100%)