

# 伊万里

## Imari

広報 **6** NO. 544  
1999  
(平成11年)



久原の大念仏(4月29日、山之寺松浦党祖まつり)

### 青磁三蓋松文変形皿

鍋島 1690年代  
高さ3.1 口径12.7~18.5 底径6.4~10.2cm



今 月 の 主 な 内 容	<b>特集</b> 環境月間……………2
	知っておきたい介護保険制度②……………6
	パブリックインフォメーション……………8
	大連から……………9
	みんなの広場……………10
	教育と文化……………12
	ほがらかページ……………13
	スポーツ……………14
	今月のレシピ……………16
	くらしのチャンネル……………17
	お便り……………20

# 環境月間

きこえますか地球の鼓動  
みえますか環境の世紀

(平成11年度環境月間テーマ)

廃棄物の処理及び  
清掃に関する法律

(目的)

第1条 この法律は、廃棄物の排出を抑制し、及び廃棄物の適正な分別、保管、収集、運搬、再生、処分等の処理をし、並びに生活環境を清潔にすることにより、生活環境の保全及び公衆衛生の向上を図ることを目的とする。

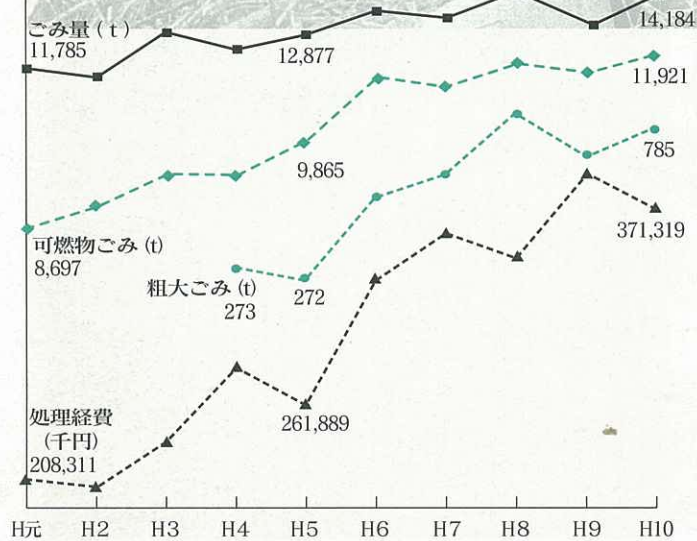
## 6月 は 環 境 月 間

国では、環境基本法に定められた「環境の日」（6月5日）を中心とする6月の1か月間を「環境月間」として、環境保全に関する国民の認識と行動をよりいっそう促すため、各種の催しなどを通じて普及啓発活動を行っています。

現在、わたしたちの生活活動そのものが、地球温暖化問題を生じさせ、食料や水資源、森林資源、生物に地球規模で大きな影響を与えつつあることが指摘されています。現代の社会は、環境への影響が一部の地域にとどまっていた昔とちがいで、やり直しができない状況に追い込まれているとも言われています。知らないうちにわたしたちは、何億年かけて蓄積されてきた資源を短期間のうちに使い、自然生態系の中で分解できる量をはるかに越えた大量の廃棄物を発生させ、環境への負荷を与えてはいないでしょうか。

美しい自然を守るためには、わたしたちの活動により生じる物質を適切に循環させ、環境への負荷を少なくすることが必要です。自然のメカニズムを理解し、自然と人間が共生できるよう「循環」と「共生」を基本とした経済社会システムに変えていくことが重要になってきています。

わたしたちもこの「環境月間」を契機にして、美しい自然環境と快適な生活環境を次の世代に引き継いでいくため、いま一度、日々の生活を見つめ直してみてもいいでしょうか。



市民1人当たり  
6、210円

平成10年度における市のごみ総排出量（一般廃棄物）は1万4184トンで、10年前の平成元年度と比較すると、20・4%増加しています。

年度ごとに増減はあるものの、その量は確実に増えつづけていて、特に可燃物ごみ（37・1%増、粗大ごみ（平成4年～10年まで187・5%増）の増加が顕著になっています。また、同時にその処理にかかる経費も年々増加しており、平成10年度は環境センターの大規模改修を除くと、ごみ処理に市民1人あたり6、210円の経費を支払った計算になります。

※処理経費は大規模改修費用を除く。※粗大ごみは平成4年以前の資料なし。

## ゴミ処理と ダイオキシンの

近年、廃棄物焼却施設などから排出されるダイオキシン類による環境汚染が全国的に大きな問題となっています。廃棄物の中間処理としてもっとも広く行われている焼却処理について、適正な処理の確保から改善が必要となっています。

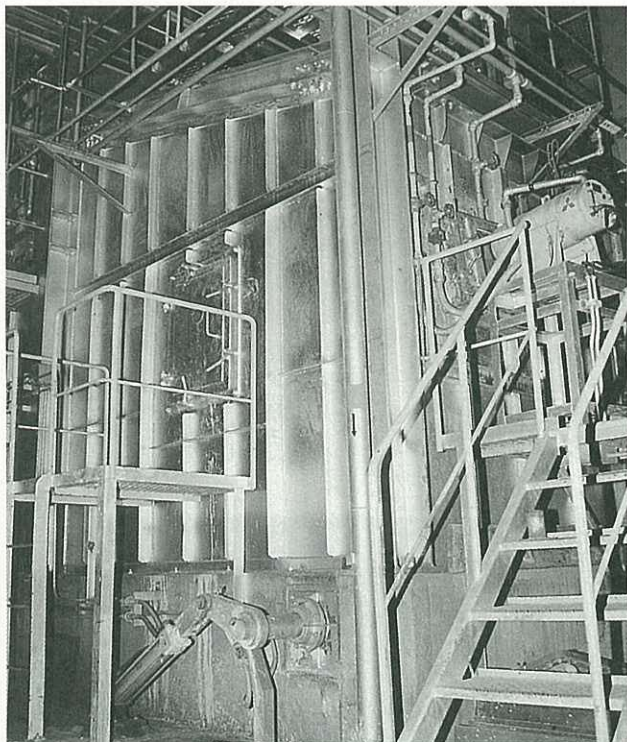
市においても環境センターから出る排出ガスの処理については、従来から細心の注意を払っていますが、ダイオキシン類の排出濃度が平成9年12月1日から施行された「廃棄物の処理及

び清掃に関する法律」などにより規制されることになったことを受けて、平成10年度に約2億7千万円を投じて施設の改修を行いました。

### 今回の改修内容

- ① 焼却炉内の二次空気吹き込み装置や再燃バーナーの設置
  - ② 排出ガス冷却室の拡大
  - ③ 燃焼温度を自動的に一定化させる制御装置の設置
  - ④ 活性炭吹き込み装置の設置
- これらを整備することにより、ごみの完全燃焼を促進し、ダイオキシン類の発生防止、低減が可能になりました。

しかし、市環境センターは、昭和57年に稼働して以来18年目



迎え、施設の老朽化も目立ってきています。今後増え続けるごみの処理にどこまで対応していくのか課題となっています。

### ◎環境センターでのダイオキシンの測定結果

平成8年度	24 ナノグラム／mN
平成9年度	22 ナノグラム／mN
平成10年度	1号炉 1.4 ナノグラム／mN 2号炉 2.5 ナノグラム／mN

### ◎国の基準

平成14年11月まで	80 ナノグラム／mN
平成14年12月から	10 ナノグラム／mN

ナノグラム＝10億分の1g  
 $\text{mN} \parallel \text{O} \cdot \text{C} \cdot 1$  気圧で1m中に含まれる量

### ☆ダイオキシンとは

ダイオキシン類は、ごみの焼却などで発生する物質であり、大気や土壌、水中を漂い、食物や大気、水などから人が摂取すると、脂肪組織に蓄積され遺伝子に影響を与え、ガンや不妊症、奇形児出産、アトピー性皮膚炎などを誘発するとされており、大きな社会問題となっています。



## 一人ひとりの 小さな心がけ

人の集まる所、行き交う所には、必ずといっていいほどごみの散乱が目につきます。行楽地はもとより、近所の公園にいたるまで同様です。また、大きなイベントなどのあとは、そこそこごみの山となっている光景をよく目にします。どこに移動するにも、拠点となる場所には売店や自動販売機が並んで、欲しいものはお金さえ出せば何でも簡単に手にすることができるようになりました。余暇を楽しむ人々には、用意も簡単で気楽

に出かけられる社会構造になってきています。しかし、この便利さが一方においてごみの増加を招き、自然環境を損なう一因ともなっているように思われます。ごみの放置は全ての人というわけではなく、きわめて一部の人の人たちによるものでしょうが、そのごみの処理に多くの費用と労力が必要となります。単にごみといっても、数多く集まると貴重な資源になりうるものであり、資源の有効活用と快適な生活環境の保持のうえからも、ごみの散乱防止に一人ひとりの小さな心がけが、結果として大きな成果を生み出すことになるのではないのでしょうか。

## 自分たちで やれることから

ごみの減量化、適正処理は、地球規模での環境問題やごみ処理経費の高騰などを考えれば、避けてはとおれない市政の重要な課題です。このため、市では次のような取り組みを行っています。

### ▼ごみ減量化対策

#### ①リサイクルサnderの推進

各行政区を単位として、だれもが参加できるリサイクル活動を展開しています。

#### ②リサイクルフェアの開催

秋分の日に、市役所において、不用品交換や環境パネルなどの展示を行って、リサイクルの気運を高める活動を行います。

#### ③不用品情報交換制度

不用品を譲りたい人と譲り受けたい人の橋わたしを行っています。(市役所や各公民館に情報板を設置)

#### ④生ごみ堆肥化容器購入に対する助成

購入費用の2分の1を助成しています。(ただし、補助限度額は3千円)

#### ⑤各種団体への出前講演

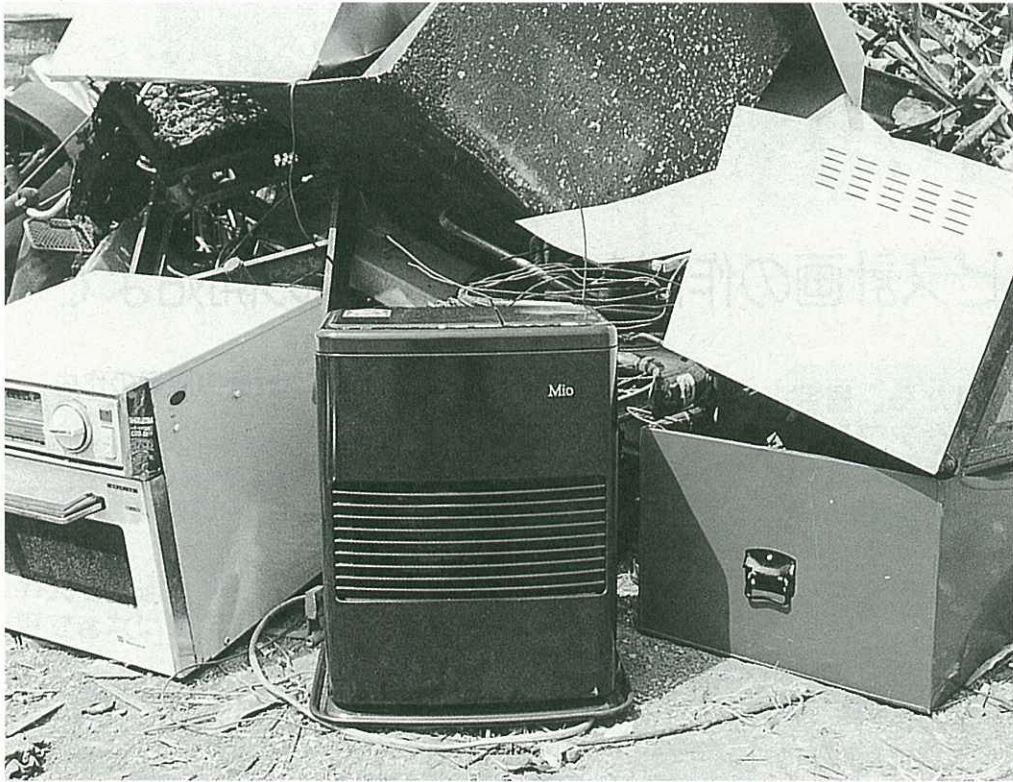
環境問題などに関心を深めていただくため、要請があれば、どんな小さな団体でも講演に出向いていきます。

### ▼ごみの適正処理の推進

#### ①環境センターの整備促進

家庭などから出されたごみを適正に処理するために、環境センターの機能向上および適正な維持管理に努めています。

#### ②ごみ集積所への適正排出の指導

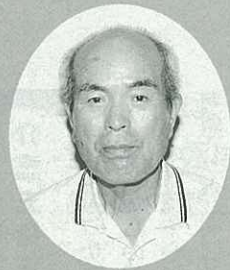


決められた市指定ごみ袋で、決められた場所、時間に出すなどの指導徹底に努めています。

③自分の出したごみに責任と自覚を促すために、地区名、氏名のごみ袋への記入をお願いしています。

④公園などの公共施設でのごみの持ち帰り運動を展開しています。

⑤事業者の自己処理責任の啓発活動など、各種の事業を実施しているところです。ごみを出さない、ごみを捨てない、ごみを増やさない。この機会に自分たちができることから始めて、快適で住みよい地域を築いていきましょう。



山口源次さん  
山代町久原2区

昭和63年から久原駅周辺の清掃や美化活動を、仲間の協力を得て行っています。ごみの中には空き缶や、時には自転車が捨ててあることもあります。便利な時代になりましたが、便利さだけを追及するのではなく、どうやって、地球と仲良くやっていけるかをみんなが考える必要があると思います。人にやさしく、環境にやさしく、一人ひとりがやさしい心を持つことが大切ではないでしょうか。

知っておきたい

介護保険制度②

(隔月全6回)

# 介護サービス計画の作成

平成12年4月からスタートする介護保険制度。今年の10月には、サービスを受けるための申請受付や調査、認定審査業務を開始します。

これまで、広報伊万里（平成10年7月、平成11年3月、4月）などで介護保険の概要や認定までの流れなどについてお知らせしました。

今回は、介護サービス計画について紹介します。



認定されたら介護サービス計画をつくります

要介護認定を受けた人は、居宅介護支援事業者（ケアプラン作成事業者）を選んで、どのようなサービスが必要か相談し、いっしょに介護サービス計画を作ってもらえます。

利用者は、在宅でサービスを受ける場合、要介護度に応じて使える金額の範囲内で介護支援専門員の助言を受けて、心身の状態、家庭の状況などに適したサービスを選ぶことができます。

なお、介護サービスの計画作成には、利用者の負担はありません。

## 介護サービス計画の作成からサービスの開始まで

要介護認定を受けたら、居宅介護支援事業者（ケアプラン作成事業者）に、次の作業を頼むことができます

### ①状態の把握

サービスの利用者本人や家族に面接し、問題点や解決すべき課題を分析します

### ②計画の原案の作成

在宅サービス事業者に関する情報が提供され、利用者が事業者を選びます

### ③サービス担当者との連絡・調整

介護支援専門員を中心に、サービスの担当者や利用者本人、家族も参加し、意見交換などを行います

### ④介護サービス計画の作成

介護サービスの目標と達成時期、サービスの種類・内容など、利用者の希望や心身の状態を考慮して作られます

### ⑤利用者の同意

一割の負担でサービスが受けられます

### 介護支援専門員

介護サービス計画には、介護保険のサービスのほか、市町村の保健・医療・福祉サービスやボランティアによるサービスなどを盛り込むことができます。なお、要介護度に応じて使える金額を超えるサービスを盛り込むこともできますが、その分は全額利用者の負担となります。

### 介護サービス計画

介護保険のサービスを利用する人などからの相談に応じ、利用者の希望や心身の状態などを考慮して、適切な在宅または施設のサービスが利用できるように市町村、在宅サービス事業者、介護保険施設などとの連絡調整を行うのが介護支援専門員です。専門員は、サービスを利用する人が、自立した日常生活を営むために必要な援助に関する専門的な知識・技術をもった人です。具体的には、医師、看護婦、理学療法士（PT）、作業療法士（OT）、社会福祉士、介護福祉士などをはじめとする保健・医療・福祉サービスの従事者のうち、一定の実務経験があり、試験に合格したのち、実務研修を修了した人です。

# 介護サービス計画の例

いちばん介護状態の軽い「要支援」と、いちばん重い状態の「要介護5」についての代表的な例は次のとおりです。これはあくまでも利用例で、実際には利用者の希望によりサービスを組み合わせることができます。

## 要支援

### 『通所型』

通所サービスを多く利用したい場合の例

※6か月に1週間程度の短期入所と福祉用具の「歩行器」の貸与が受けられます

	月	火	水	木	金	土	日
午前	☮			☮			
午後							

## 要介護5






### 『訪問型』

要介護5の人で、通所サービスを利用できない場合

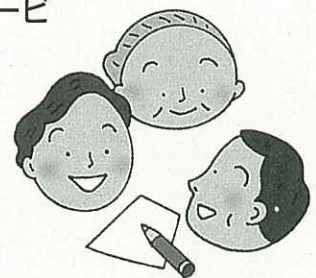
※6か月に6週間程度の短期入所と福祉用具の「特殊寝具、マットレス、エアーマット」の貸与が受けられます

	月	火	水	木	金	土	日
午前	🚗	🚗	🚗	🚗	🚗	🚗	🚗
	☮				☮		
午後	👤👤	👤👤	👤👤	👤👤	👤👤	👤👤	
	🚗	🚗	🚗	🚗	🚗	🚗	🚗

#### マークの見方

-  通所介護（デイサービス）または通所リハビリテーション（デイケア）
-  訪問介護（ホームヘルパー）
-  巡回型訪問介護（ホームヘルパー）
-  訪問看護
-  訪問リハビリテーション

※訪問介護は、1日1時間程度、巡回型訪問介護は1回30分程度のサービス提供を想定しています。



市議会第1回臨時会

議長 山口 正氏

副議長 田中啓三氏

伊万里市議会第1回臨時会が5月13、14日に開かれ、議長に山口 正氏、副議長に田中啓三氏が選出されたほか、各常任委員会などの議会構成が決まりました。

また、教育委員として前田和茂氏が再任されたほか、議会選出の監査委員として渡邊忠篤氏が選任されました。

各常任委員会の構成は、次のとおりです。(敬称略)

※◎は委員長、○は副委員長  
◆総務委員会(7人)

◎岩本 盛房、○前田教一、山口 正、貞方喜延、島田布弘、盛 泰子、田中静男

◆文教厚生委員会(7人)  
◎岩橋紀行、○松尾真介、田中啓三、笠原義久、岡口重文、渡邊忠篤、下平美代

◆産業経済委員会(7人)  
◎満江洋介、○高木久彦、栗原定和、福田喜一、黒川通信、浜野義則、米澤兼助

◆建設委員会(7人)

◎原口 弘、○掘 良夫、川内 学、前田儀三郎、内山泰宏、樋渡伊助、藤田高生

◆議会運営委員会(8人)

◎浜野義則、○下平美代、川内 学、島田布弘、内山泰宏、盛 泰子、渡邊忠篤、米澤兼助

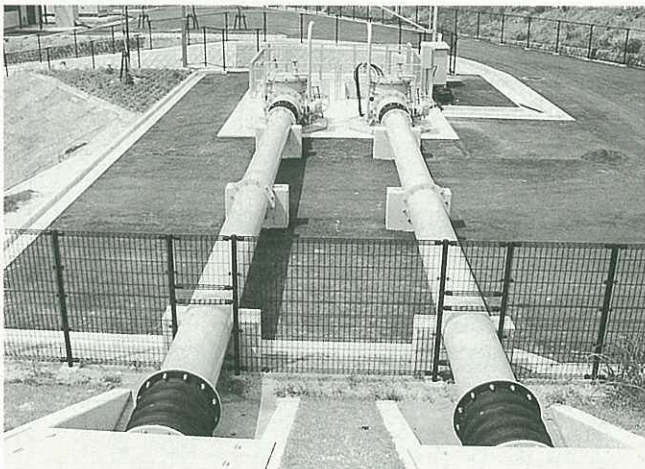


田中啓三 副議長

山口 正 議長

大川野排水機場が完成

毎秒2トンの排水処理能力で  
洪水の心配がなくなります



大川町宿地区に大川野排水機場が完成しました。  
平成8年から建設省で整備が進められていたもので、毎秒1トンの排水能力を持つ移動の可能なポンプが1台常設されています。洪水など非常事態ではもう1台設置することができ、排水能力の合計は、毎秒2トン。  
松浦川の上流に位置する同地区は、大雨時には川の水位が内水位より高くなってしまう、昭和61年や平成2年の大雨などは、洪水被害に悩まされてきました。この施設の完成で洪水不安が解消されます。

雨期を前に  
防災パトロール



5月18日、市は土木事務所や農林事務所、警察、消防本部などと合同で防災パトロールを実施し、雨期に備えて危険か所の点検を行いました。

地元から出された22か所の危険か所を、事前に調査、検討し、急傾斜地など3か所をパトロールしました。

また、5月28日に、水防協議会と防災会議を開き、水防資材や危険か所の確認など雨期対策を協議しました。

〈防災パトロール実施か所〉

▼二里町大里・急傾斜地

大きな岩が傾斜上におき出て、崩落のおそれがある。草木の伐採により発見されたものだが、表土がぬげ落ちていて、不安定な状態。

▼瀬戸町本瀬戸・急傾斜地

平成8年の防災パトロールにおいて点検を行ったのち、急傾斜地崩壊危険区域に指定し、現在防災工事を施工中。

▼南波多町井手野・ため池

貯水量4000トンのため池。堤体はかなり老朽化しており、不安定な状態。



## 大連のまちづくり

今回は大連のまちづくりについて紹介しましょう。

大連は、環境と気候に恵まれていますので、以前から中国でも有名な美しい都市です。現在の大连政府も、美しい都市の建設を都市発展の重点としています。

まず、都市の建築風格はヨーロッパ式に決められています。つまり、新しい住宅やオフィスなどの外観設計はヨーロッパ式でなければなりません。現在、どこでも新しいヨーロッパ式な建物が見られます。

近年来、国内投資や外資導入で立てられた高層ビルなどの建物はどんどん増え、代表的なものは、金座ビル（高さ190メートル）、日本投資の森茂ビル、大連長距離電信中枢ビル、大連星海国際会議展示センターなどがあります。

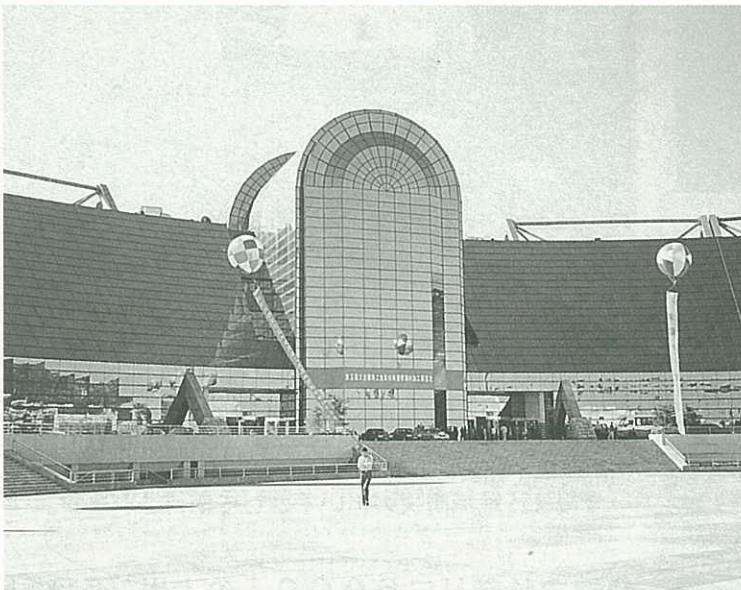
公共の施設では、沿海観光道路、星海広場、自然動物園などの新しいレジャーの場所をつくり、人民広場、労働公園、中山公園、老虎灘娛樂センター、星海公園、付家荘海水浴場などを改修するとともに、全市的に道路を整備し、歩道にはカラータイルを敷き、きれいな街灯も立っています。また、厚いレンガの塀から中を見通せるスカシ入りの近代的なデザインの塀を作り、住民個人で作った小屋をとり壊し、古い建物はきれいに塗り直していますし、芝生を張って、どこでも緑を見ることが出来ます。町の美化にも力を入れていて、中国で最初に町からゴミ箱をなくし、日本と同じよ

# 大連から

## 公務研修生レポート②



国際交流公務研修生  
劉国強さん



大連星海国際会議展示センター



大連長距離電信中枢ビル

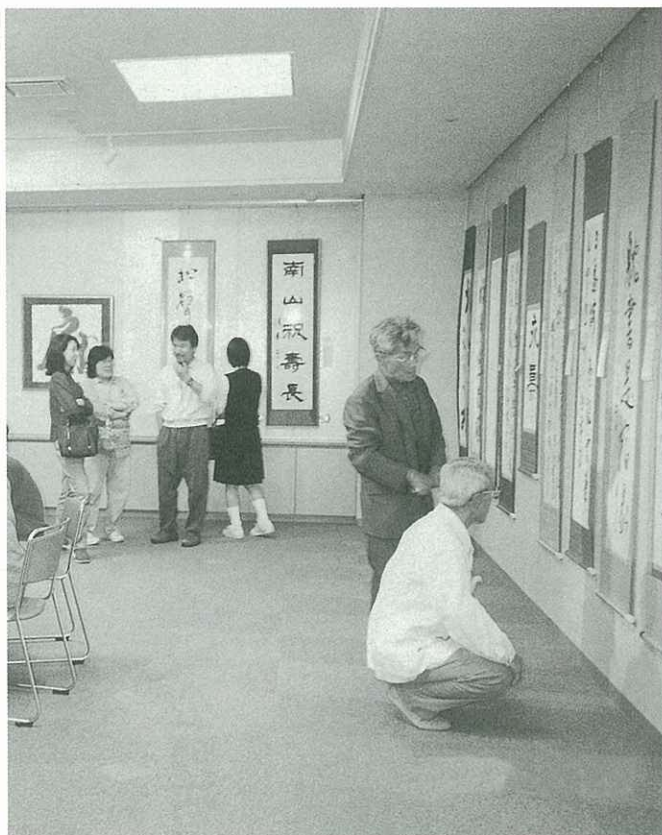
うに密閉式のゴミ袋で収集するようにしました。また、環境を汚染する染料や石鹼をつくる化学企業を郊外に移しました。

このような整備をとおして大連はさらに美しい町になりました。みんな「大連長高了、変緑了」（大連の屋根は高くなり、緑あふれる町になった）という言葉で大連を賛美しています。万里前全国人民代表大会委員長は大連を視察した時「全国を回って見たが、やはり大連が最高です」と言い、ある日本人も「大連はロサンゼルスみたいだなあ」と言ったそうです。

大連は、毎年中国の衛生模範都市として表彰されています。また、中日両国政府の話し合いと調査の結果、円借款による「環境保護モデル都市」にも選定され、今後ますます環境保護に力を入れていくことになり、大連は中国の一番美しい町として今後の発展が期待されています。

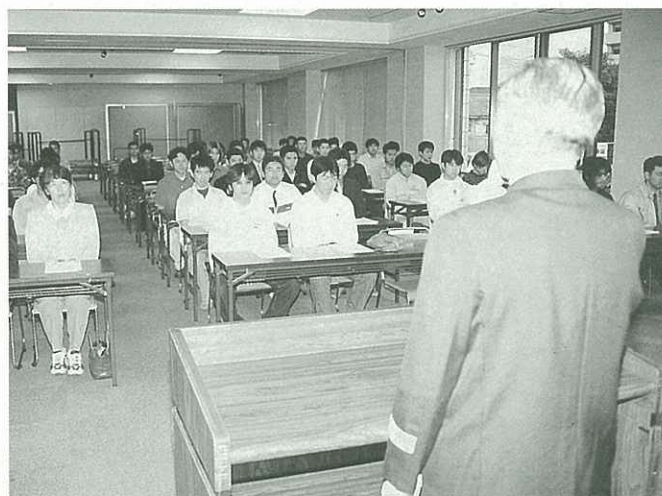
# みんなの 広場

このコーナーでは、あなたの周りの身近な出来事や  
話題を待っています。市役所広報係へご連絡下さい。  
(☎ 23-2111・内線207)



## 👉力作ぞろいの市美術展 (5月19~23日)

美術文化の向上を目指して、第20回伊万里市美術展が、市民センターで開かれました。今年は、絵画46点、彫像1点、書122点、写真50点、工芸66点の全部で286点の力作が展覧されました。今回は、昨年に比べ、出展数が109点ほど増えましたが、特に、工芸部門での陶芸作品や高校生からの書の展覧が多く寄せられました。期間中訪れた美術ファンからは、市民の力作に「自分もチャレンジしてみようかな」といった声も聞かれました。



## 👉新しく地域の防災を担って (5月7日)

市消防団の入団式が、市民センターでありました。今年は、新たに77人が入団。「地域の暮らしの安全を守るため、頑張ってください」などと激励を受けたあと、消防組織や団員の心構えなどの初任者研修を受けました。今後は、地域防災の担い手として期待されます。



## 👉森林組合が合併に向け、予備調印 (5月7日)

伊万里市森林組合と有田郷森林組合の広域合併協議がまとまり、厚生年金休暇センターで予備契約書の調印式がありました。経営基盤の強化を目的に、平成9年から合併の検討を重ねてきたものです。今年の9月1日に正式発足の運びとなり、県内最大規模の森林組合が誕生する予定です。

## 👉つつじ祭りに6000人の人出 (5月5日)

東山代町にある竹の古場公園で『つつじ祭り』がありました。子どもの日ということもあって、市内各地から家族連れなど約6000人が訪れました。バーベキューやうどん、けいらんなどの販売のほか、ビンゴゲーム、青空コンサートなどが行われ、一日中たいへんにぎわいました。





📍無事故を願って、安全旗を寄贈（5月10日）

交通事故や労災をなくそうと集まった、市内のさまざまな業種、約40の事業所で作る伊万里無事故推進委員会から、黄色の交通安全旗500本が贈られました。

この安全旗は、横断歩道を渡るときにあげる旗で、市では各地区の交通安全協議会に配付し、活用していきます。

📍交換留学生が一日図書館長（4月30日）

アメリカのウィスコンシン州から伊万里商業に來ている交換留学生のブレイク・レンバーブルグさんが市民図書館の一日図書館長に任命されました。慣れないながらも、図書の貸し出し業務などを体験。「きれいな図書館で、勉強しやすそうですね」と流ちょうな日本語で話していました。



📍伊農林高の生徒が有田川を清掃（5月20日）

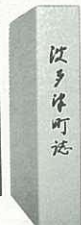
伊万里農林高校の全校生徒約470人が有田川の清掃奉仕をしました。郷土への感謝と奉仕の心を養い、豊かな心を持つように行われたもので、この日は、二里小学校前の河川敷を清掃。生徒たちは、作業服と軍手を身につけて、草刈りやゴミ集めに汗をながしていました。

📍交通安全スプリングキャンペーン（5月11日）

「春の交通安全県民運動」のひとつとして、ダイエー前と玉屋前で「交通安全スプリングキャンペーン」が行われました。この日は、交通指導員や交通安全母の会などの皆さんがチラシなどを配布。通りがかった市民に、事故のないように、交通安全を呼びかけていました。



波多津町史が刊行



波多津町史（編集委員長 藤田平太）が、このたび刊行されました。波多津の地名の由来から自然、人物にいたるまで、波多津のすべてが一目でわかる内容になっています。



藤田平太さん  
波多津町内野

昭和50年に波多津町政100年を書いたのがきっかけで、この仕事にとりかかりました。町内の有志の賛同を得て編集作業にとりかかったわけですが、いざ始めてみるとたいへんな作業で、自分自身の研究不足と、はじめたころの有志がほとんど他界されたこともあり、長い月日を要してしまいました。でも、新たな世紀をまえに町史を刊行できたことを関係者に心から感謝いたします。郷土に誇りを持ち、郷土を愛する人が数多く育ってくれることを願います。ここまでこれたのは、最後は郷土愛でしょうか。

寂然とならぶ武者墓まむし草

## 山之寺松浦党祖まつり



市弓道連盟による礼射



久原の大念仏

第27回山之寺松浦党祖まつりが、4月29日、東山代町川内野にある山ノ寺で行われました。

松浦党は、平安時代から中世にかけて九州西北部で勢力を誇った武士団です。なにことも話し合いにより決める共和的自治制をしていたと言われていました。山ノ寺は、その松浦党2代党祖、源四郎太夫直が本拠を構えたと伝えられている所で、今も当時をしのばせる遺跡が多く残っています。

この日は、先人をしるのび松浦党山之寺史跡顕彰会をはじめ、関係団体、多くの地元の人などが参加。法要がとりおこなわれたあと、久原の大念仏や市弓道連盟による礼射が行われました。

また、市郷土研究会による史跡案内や、短歌大会、俳句大会などもありました。俳句大会では審査が行われ次の方が入賞されました。

●市長賞 湯川 竹繁（厳木町）

●松浦党山之寺史跡顕彰会長賞 中島不識洞（船屋町）

●伊万里ホトトギス会長賞 小島 春蘭（松島町）

小島 春蘭（松島町）

## 郷土の文化財

伊万里市の歴史

### 伊万里市の近代

西松浦郡内の行政

明治11年（1878）

11月12日長崎県は、西松浦郡役所を伊万里町（現在の幸善町）に置き、初代郡長は永田暉明です。

大正15年（1926）

7月に郡役所が廃止になるまで伊万里町は西松浦郡の政治の中心でした。

明治22年（1889）

4月には市町村制がしかれ、16町90村あった西松浦郡は、2町14村になりました。

このうち、現在の伊万里市に入っているのは、伊万里町、大坪村、牧島村、大川内村、黒川村、大岳村、南波多村、大川村、松浦村、二里村、東山代村、西山代村の11村です。これが、現在の公民館区のもとになっています。

明治33年（1900）大岳村は波多津村に変わり、昭和11年（1936）西山代村は山



西松浦郡役所

代町に変わりました。また昭和3年（1928）牧島村が、昭和18年（1943）に、大坪村と大川内村がそれぞれ伊万里町に合併しています。

昭和17年（1942）7月には太平洋戦争の激化にともない、西松浦地方事務所が佐賀県の機関として伊万里町に置かれました。西松浦地方事務所は戦時体制を支え、戦後処理を行い、昭和30年（1955）まで存続しました。

# ほがらか



# ページ



## 黒川町子どもすもう大会

# はっけよいのこつた！

# 元気いっぱい

5月5日の「こどもの日」に、第21回黒川町子どもすもう大会が開かれました。

心も体も健やかなこどもの育成をめざして開かれたこの大会は、今年で21回目を迎え、黒川町ではこどもの日の恒例行事となっています。

大会には、黒川小学校の1年生から6年生まで86名が出場。中には、女性力士も登場するなど、熱戦に観客から盛んな拍手が送られていました。各学年の優勝者は次のとおりです。

小学1年生 杉山 晃紀  
小学2年生 柳本 大  
小学3年生 杉山 雄亮



小学4年生 吉田 正裕  
小学5年生 古賀 峻介  
小学6年生 柳本 隼人

## 四季の詩

里ことば懐かしみ聞く河鹿宿

柳井町

岩崎 エミ

海渡り老鷹の声透りくる

瑞穂町

久保田 昭子



5月5日から11日までの児童福祉週間を前に、4月27日、市役所玄関前でこいのぼり掲揚が行われました。

青空のもと、伊万里、大坪、みなみ、立花の各保育園から元気に歩いてきた園児133名が参加しました。

保護者、来訪者、市職員など多くの人が見守るなか、園児から贈られたかぶとをつけた川本

市長らと、各保育園の代表が玄関前掲揚台に『空高く、元気に泳いでね』と願いをこめて、こいのぼりを掲げました。

このあと、園児による楽器演奏の披露やミニこいのぼりの贈呈などがありました。ごほうびのかしわもちに園児たちは大喜び。元気よくお礼のことばを述べると、大きな拍手が送られ、ちよつと照れくさそうでした。

## 青空たかく こいのぼり



こいのぼりを  
寄贈してください

ご家庭に、もう揚げなくなったこいのぼりがありましたら、多くのこどもたちの成長を願って、市で掲揚しますので寄贈ください。

▼連絡先 市福祉事務所  
(☎23) 2111内線257



# スポーツ

## 6月の町民スポーツ

- 13日(日)
- 伊万里町民球技大会  
8時40分開会 伊万里小学校ほか
  - 山代町民グラウンドゴルフ大会  
8時半開会 浦之崎運動広場
- 20日(日)
- 大坪地区子ども会ソフトボール・ミニバレーボール大会  
7時半開会 立花小学校
  - 二里町民婦人バレーボール大会  
8時半開会 二里小学校
  - 二里町民ゲートボール大会  
8時半開会 二里小学校
  - 東山代町民体育大会  
8時半開会 東山代小学校
- 27日(日)
- 大川内町民ゲートボール大会  
8時開会 伊万里向陽園ほか
  - 大川町民球技大会  
8時開会 大川体育館ほか
- 7月4日(日)
- 松浦町民ミニバレーボール大会  
8時開会 松浦体育館ほか

- 6日(日)
- 近郊中学生バレーボール大会  
9時開会 国見台体育館ほか
- 13日(日)
- 広域圏ダブルスバドミントン大会  
9時半開会 国見台体育館
  - 年代別グラウンドゴルフ交歓大会  
8時半開会 国見台陸上競技場
- 14日～7月9日
- 政府管掌体育ソフトボール大会  
伊万里支所予選  
午後5時～7時半 国見台球技場
- 20日(日)
- 青少年柔剣道大会  
9時開会 国見台武道館ほか
  - 伊万里市スポーツ少年団交流大会  
8時半開会 国見台球技場
- 27日(日)
- 会長杯争奪バレーボール夏季大会  
8時半開会 国見台体育館

## みどりと歴史のクロスカントリー駅伝大会

# 住友金属工業、堂々の2位

## ウエスタンリーグ伊万里大会

プロ野球のウエスタンリーグ伊万里大会が、国見台野球場で開かれます。

対戦カードは、福岡ダイエーホークス対広島東洋カープです。

▼日時 7月18日(日)

午前11時半開場

午後1時半試合開始

▼会場 国見台野球場

▼入場料《バックネット裏》

大人(高校生以上) 1200円

小人(小学生) 600円

《内外野芝生席》

大人(高校生以上) 500円

小人(小学生) 無料

▼チケット販売所 市教育委員会・国見台管理事務所・市民センターなど

▼問合せ 市体育保健課

(☎)22111内線465)

第10回みどりと歴史のクロスカントリー駅伝大会が、4月29日(みどりの日)に東山代町で開かれました。

コースは、東山代公民館をスタート地点とし、竹の古場公園をへて「松浦党祖祭り」でにぎわう山ノ神社社までの6区間、全長14.9キロ。

市内外から職場や地域の仲間が編成した30チーム210人が出場しました。選手たちは、標高差450メートルという急な坂道が続く難コースに顔をゆがませながらも、沿道からの声援を受け、緑と歴史あふれる山ノ寺路で健脚を競いました。

前半戦は、東山代公民館から竹の古場公園までの登りの難コース。昨年3位の雪辱を期す、地元、住友金属工業が健闘。昨年優勝の強豪目達原自衛隊Aを抑え、トップで前半戦のゴールに飛びこみました。

後半戦は、竹の古場公園からゴールの山ノ神社社までの8.7キロ。地方に勝る目達原自衛隊Aが、後半2位と健闘する伊万里市役所Aに36秒差をつけて、トップでゴールしました。

前半戦と後半戦の合計タイムで競う総合では、前半2位、後半1位と安定した走りをみせた目達原自衛隊Aが優勝しました。

「優勝」を合い言葉に、懸命の走りを見せた住友金属工業は後半は順位を下げましたが、昨年の3位から順位を一つあげ、総合2位という成績をあげました。3位には、後半2位と健闘した伊万里市役所Aが入りました。

市内の上位チームの成績は、次のとおりです。

- ①住友金属工業
- ②伊万里市役所A
- ③大坪体育協会
- ④南波多駅伝クラブ
- ⑤二里走越MC
- ⑥松浦町体育協会
- ⑦伊万里市消防署A

# 国見台陸上競技選手権大会

# 地元勢が3つの大会新

陸上競技の技術方向上と記録に挑戦する第35回国見台陸上競技選手権大会が、5月3日に開かれました。

県内はもとより、福岡県や長崎県から中学生以上の約500人が参加。トラック競技12種目とフィールド競技12種目で熱戦を繰り広げました。

当日は、天候にも恵まれ、好

記録が続出。地元勢も健闘し、男子の中学1000以下の部で溝上大選手、女子中学800以下の部で富幸子選手、城島ひとみ選手の3選手が大会新記録を達成しました。

伊万里・西松浦地区の上位入賞者は、次のとおりです。

## 《男子の部》◆5000以下

- 平正康(有工) 15分20秒1
- ⑥辻大輔(有工) 15分57秒3 ◆中学1000以下①溝上 大(国見中) 11秒60
- ②日浦祐也(国見中) 12秒01
- ③山口卓雄(伊万里中) 12秒01 ◆中学1500以下③大川内英樹(東陵中) 4分31秒9
- ④草野 建(国見中) 4分32秒9
- ⑤河崎貴志(伊万里中) 4分33秒1
- ⑥中山友樹(東陵中) 4分34秒0 ◆4×1000以下①③伊商45秒15
- ⑥有工45秒62 ◆走高跳②小川正嗣(伊商) 1.70 ◆やり投③水田仁志(丁A伊万里市) 50以下20
- ⑥金子兄太(伊高) 43以下

33

- ## 《女子の部》◆1000以下④丸田のぞみ(有工) 13秒15 ◆800以下④北野由花(伊商) 2分32秒

## ◆9中学1000以下②池田志保(国見中) 13秒00

- ③山口 葵(国見中) 13秒28
- ④前田有加里(国見中) 13秒50
- ⑤丸山愛美(伊万里中) 13秒75
- ⑥梅崎有沙(伊万里中) 13秒81 ◆中学800以下①久富幸子(国見中) 2分19秒9
- ②城島ひとみ(国見中) 2分21秒8
- ④西田 愛(国見中) 2分27秒6 ◆4×1000以下①③伊商A54秒22 ◆走高跳②浦地利起子(伊商) 1.45 ◆走幅跳②辻友梨子(伊商) 4.73
- ④松尾嘉寿美(伊商) 4.57 ◆やり投①松本春香(伊商) 29以下67
- ③岩政瞳(伊高) 24以下92
- ④古賀康子(伊農) 24以下89



# 中学生野球大会 高等学校野球大会



優勝した国見中学校ナイン

市長旗争奪第21回市中学生野球大会が、4月24日と29日、国

見台野球場で開かれ、市内8中学校がトーナメントにより熱戦を展開しました。

また、5月2日～8日までは、第22回市長旗争奪伊万里地区高等学校野球春季大会が、同じく国見台野球場で5校による総当たり方式で開かれました。それぞれの結果は、次のとおりです。

## 《中学生野球大会》

- 優勝 国見中学校
- 2位 波多津中学校
- 3位 伊万里中学校

## 《高等学校野球春季大会》

- 優勝 伊万里商業高校
- 2位 有田工業高校
- 3位 伊万里高校
- 4位 敬徳高校
- 5位 伊万里農林高校

# 盆踊り講習会

盆踊り講習会を開きます。気軽にご参加ください。

◆日時 7月4日(日)  
午前9時半

◆会場 国見台武道館

◆参加費 無料

◆参加資格 どなたでも参加できます

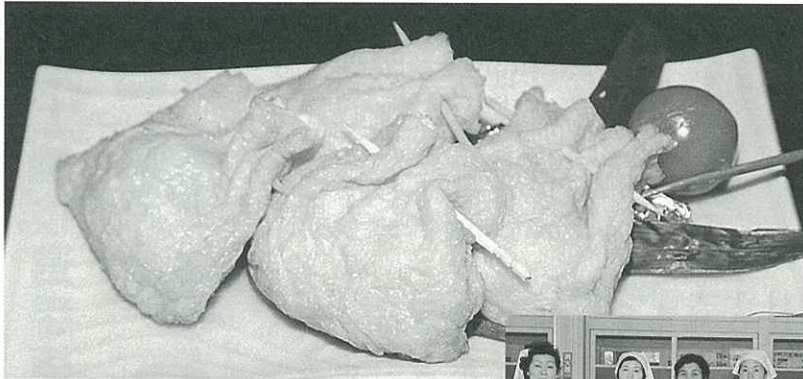
◆曲目 『平成ふれあい音頭』  
『だんご三兄弟』

※うちわをご持参ください

◆問合先 市教育委員会体育保健課

(☎)2111内線464

# オカベ寿司



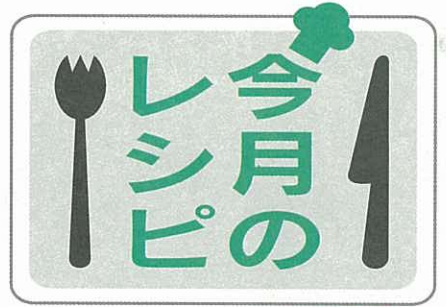
## 料理の紹介者

◆  
牧島地区食生活改善推進協議会  
◆



牧島地区では、ふれあい弁当のなかに昔から伝わる郷土料理を1品入れることにしています。若い人にも合うように、アレンジして作る時もあります。このオカベ寿司は生活習慣病の予防にもってこいの料理です。

このコーナーで紹介する料理を募集します。わが家の定番料理や郷土料理、季節の料理、ちょっと珍しい料理などなんでもOK。あるいは「近所でおいしい料理を作る人がいる」などという情報でもかまいません。どしどしご応募ください。紙面に登場した人には、もれなくオリジナルテレホンカードを差し上げます。  
●問合先 市秘書課広報係 (☎2111内線207)



(料理の調理法)

## 材料

おから	30g
うすあげ	2枚
さとう	大さじ2
いりごま	10g
塩	少々
酢	大さじ2
しょうゆ	大さじ1.5

## 作り方

- ① うすあげを熱い湯で油ぬきして、ダシ汁で炊き、その中にしょうゆ大さじ1.5杯、さとう大さじ2杯を入れて、ひと煮立ちして、火を止めそのままダシ汁につけておく。
- ② おからをふかして火からおろし、ボールに移し、酢、さとう、塩を入れてきれいにまぜあわせる。
- ③ ①を煮汁からあげて、1辺を切り、その中に②をつめて、上をつまようじでとめる。

## ほほえ美さん

よしだ  
吉田しげみさん(24歳)

- ★瀬戸町早里
- ★さそり座・B型



笑顔が素敵なしげみさんは、伊万里信用金庫の本店で、窓口業務を担当しています。  
趣味は、ドライブと映画鑑賞。福岡へシヨッピングに行ったり、遠くは、阿蘇まで足をのばすこともあるとか。映画では、拳銃を打ち合うシーンの多い、アクションものが好きで、アクターのアクターは、いろいろな役どころを演じきるニコラス・ケイジだそうです。  
「商店街を受け持っています。集金などでお伺いしますので、見かけたら声をかけてください」と笑顔で話してくれました。

## わが家の

## アルバム

そえしまあいか  
副島愛佳ちゃん(2歳)  
ともか  
友佳ちゃん(2か月)

★千秋・美奈子さんの長女、次女  
★大川内町岩谷



## おかあさんからひとこと



このまますくすく育て、周りのみんなに愛される人になってください。

私たち、生まれてきたときは、とっても小さくて家族を心配させたの。でも、今では元気いっぱい。少しずつおしゃべりもできるようになりました。大好きなじいちゃん、ばあちゃん、いっしょにお外に連れてってね。



# くらしのチャンネル

## お知らせ

### 行政に対する相談は 行政相談委員へ

暮らしの中で、行政に対する意見や苦情、要望などがあつたら、行政相談委員へ気軽に相談ください。

#### 行政相談委員

古賀 儀七（松浦町村分）  
☎262727

小嶋 紀夫（黒川町小黒川）  
☎270250

#### 問合せ 市民相談室

☎232111内線226

### 農業委員会委員の 選挙を行います

市農業委員会委員の任期満了に伴い、一般選挙の期日を統一して次のとおり行います。

#### 選挙の告示日

7月4日（日）

選挙期日 7月11日（日）

立候補の届出期日

7月4日（日） 8時半～17時

受付会場 市役所

立候補届出事務説明会

6月21日（月） 13時半～

市役所4階大会議室

選挙する委員の定数

▽東部選挙区 6人

（南波多町、大川町、松浦町）

▽中部選挙区 6人

（伊万里・牧島地区、大坪地区、大川内町、二里町）

▽北部選挙区 4人

（黒川町、波多津町）

▽西部選挙区 4人

（東山代町、山代町）

投票所

▽東部投票区（南波多公民館、古里区体育館、大川公民館、松浦公民館）

## 水道週間 6月1日～7日



### 一滴の水から つくろう新たな時代

▽中部選挙区（牧島公民館、大坪公民館、大川内公民館、二里公民館）

▽北部投票区（黒川公民館、畑川内自治公民館、波多津公民館、井手野自治公民館）

▽西部投票区（東山代公民館、滝川内自治公民館、山代公民館、浦之崎自治公民館）

問合せ 市選挙管理委員会  
☎232111内線470

### 外国人の不法滞在・ 不法就労の防止

我が国を訪れる外国人の数が急増するなか、不法に滞在して就労するケースや密入国などによって就労する外国人が増えていきます。

外国人が日本で就労するためには、在留期間の厳守はもちろん「在留資格」や特別許可が必要となります。在留資格が「短

期滞在」である場合は、特別な許可がない限り、賃金を得て働くことはできません。

それ以外でも働くことが認められない在留資格があります。

例えば「文化活動」「留学」「就労」「研修」「家族滞在」などです。ただし、申請をして資格外活動許可を受けたい人は除かれます。

また、働くことができない外国人を雇用した事業主や、その雇用を斡旋した人も処罰されます。

私たちがよりよい国際交流を推進し、健全な社会の発展を図るためには、これらの問題を正しく理解することが大切です。

相談・問合せ 伊万里警察署  
☎233144

### 人権に関する図書の 購入に注意して

最近、図書販売業者や同和関係団体を名のり、人権に関する高価な図書の購入を強要するトラブルが発生しています。

購入のさいは、次の点に注意してください。

①購入は、自主的に判断し、不用な場合は、購入しないと明確な意思表示をしてください。（理由は、不要です）

②相手から一方的に商品が送られてきた場合は、不用であれば、受け取りを拒否してください。受け取った場合は、簡

易書留か内容証明郵便で「購入しない」「料金着払い」を伝え、返送してください。

③電話で断わったつもりが、承諾したとして商品が送られてきた場合についても、②の方法で返送してください。この場合は、送料を負担することになります。

④訪問販売で購入した場合は、契約書などが提示されたときから、8日以内ではクーリング・オフ（契約解除）ができます。必ず、書面（内容証明郵便が最適）で意思表示をしてください。

問合せ 市同和対策課  
☎232111内線244

### ウィーン・シューベルト 少年合唱団コンサート

日時 8月1日（日）  
開演午後5時

会場 多久市中央公民館

入場料金 全席自由 1000円

チケットの発売 6月4日より一人5枚まで購入可。電話による受付はしません

チケット取扱所 市女性・文化政策室、県庁県民生活課、佐賀玉屋、佐賀市文化会館、多久市中央公民館など  
問合せ 県民生活課  
☎095257340

## 国保・老人保健 認定証の申請

国民健康保険および老人保健医療のうち、次の認定証の有効期間は、平成11年5月31日で終了しています。

引き続き認定が必要な人は、改めて申請してください。また、新たに認定が必要になる人も申請してください。

### ●申請が必要な認定

▽標準負担額減額認定（食事代の減額）

▽入院時一部負担金減額・薬剤一部負担金免除認定

▽入院時一部負担金限度額適用認定

●申請・問合せ先 市健康増進課  
(☎23)2111内線256

## 児童手当の 現況届は忘れずに

児童手当を受給するには、年1回の現況届が必要です。

この届は、毎年6月1日における現況を記載し、児童手当を引き続き受ける要件を満たしているかどうかを確認するためのものです。届け出がないと、6月以降の手当が差し止められますので、必ず手続きをしてください。

●対象 児童手当を現在受給されている人で、6月以降も3

歳未満の児童を養育している人  
●手続きに必要なもの

①印鑑（朱肉使用の印鑑）

②年金加入証明書（6月上旬に証明書用紙を送付します。国民年金加入の人は不要）

③児童が市外に住んでいる場合は、児童の住民票特別謄本

④平成11年1月2日以降に転入した人は、平成11年1月1日現在の住所地発行の平成11年度児童手当所得証明書

受付日	6月21日 (月)	6月23日 (木)	6月25日 (金)	6月21日 ~25日
地区名	伊万里町、松島町、脇田町、大川内町、二里町、東八谷嶺	蓮池町	立花町、新天町	その他の地区
会場	市役所 1F 第2会議室			各出張所
時間	午前9時~午後4時			

※出張所で手続きをする地区の人は、期間中市役所には、用紙がありません。なるべく出張所で手続きしてください。

### 《児童手当制度について》

児童手当は、3歳未満の児童を養育している人に支給されます。ただし、所得が一定額以上

の場合には、所得制限により支給されません。

児童手当を受給するには「児童手当認定請求書」の提出が必要です。認定請求をした月の翌月分から、支給理由がなくなつた月の分まで支給されます。

### ☆児童手当額（月額）

◇第1子 5000円  
◇第2子 5000円  
◇第3子以降 10000円

●問合せ先 市福祉事務所  
(☎23)2111内線258

## ご相談ください 無料特設人権相談

いじめや体罰など子どもの人権ほか、すべての人権や相続、不動産、借地借家、金銭貸借、家庭などの問題について相談に応じます。

●日時 6月24日（木）

午前10時~午後3時

●会場 南波多公民館

●相談担当 人権擁護委員 高志 充園

法務局職員 脇山 修一

●問合せ先 市民相談室

(☎23)2111内線226

## ぼしゅう

## 北部中学校の校名を 考えてください

平成12年4月、黒川中学校と

波多津中学校を統合した北部中学校が開校予定です。市では、その校名を募集します。

●応募資格 市内に居住する人

●応募方法

郵便ハガキに校名とその意味を記入し、住所、氏名、年齢、職業を明記のうえ郵送または持参してください

●応募期限 7月1日（木）

●応募・問合せ先 ☎84818

501伊万里市立花町135  
5番地1市教育委員会総務課  
(☎23)2111内線456

## 参加してみませんか 佐賀青年出会の旅

県は、国際性豊かな青年リーダーの育成などを目的とした「佐賀青年出会の旅'99」を開催します。

●対象 県内に居住している

満20歳~35歳までの男女（班長については満36歳~40歳までの男女）

●期間 10月26日~11月2日

●訪問国 マレーシア、シンガポール

●募集人員 一般団員 30人

班長 2人

●参加費 一般団員 10万円

（班長は免除）

●応募期限 6月15日（火）

●応募方法 所定の申込み用紙に必要事項を記入し、市教育

委員会青少年センターへ提出してください

●問合せ先 県青少年育成県民会議（県児童青少年課内）

(☎0952)7055

## 働く人のための 自己啓発セミナー

働く人のための自己啓発の講話とパソコンの講習（初歩的な表計算の仕方）を実施します。

●日時 7月7日（水）~16日（金）までの8日間

●会場 ポリテクセンター伊万里（東山代町）

●受講料 無料（テキスト代は個人負担）

●定員 20人

●申込期間 6月1日（火）~

定員になり次第締切り

●申込・問合せ先 ポリテクセンター伊万里（☎28)0155

## 未来に残そう青い海！

6月5日~11日は  
『海洋環境保全推進週間』



美しい海を未来の子どもに残すのは  
私たちの責任です。

# 6月の行事

## 市民センター ☎ 23911

- 11日(金) 黒澤明フェスティバル 18時半 無料
- 19日(土) 伊万里合唱団定期演奏会 18時半 500円

## 市民会館 ☎ 27105

- 6日(日) 伊万里吹奏楽祭 14時 無料

## 市民図書館 ☎ 234646

- 4日(金) 一映「わが青春に悔なし」 13時半 無料
- 6日(日) 子映「キタキツネ物語」 14時半 無料
- 13日(日) 一映「わが青春に悔なし」 13時半 無料
- 18日(金) 一映「ポリス・アカデミー」 18時 無料
- 20日(日) 子映「水の旅人侍KIDS」 14時半 無料
- 27日(日) 一映「ポリス・アカデミー」 13時半 無料

### 《6月の休館日》

- 休館日(月) 7.14.21.28
- 館内整理日 24
- ※毎週土曜日 おはなし会 14時半～
- ※都合により上映時間を変更することがあります

# 市民相談

会場：市民相談室 時間：10時～15時  
無料・秘密厳守

- 法律 (木) 3.17
- 社会保険 (金) 4.11.18.25
- 交通事故 (火) 8.22
- 行政 (水) 16
- 人権 (火) 1.15
- 身障者 (月) 28
- 消費生活 (月) 7.14.21.28
- 女性就業 (水) 2.9.16.23.30

- ボランティア相談…毎週月曜日 10時～15時 会場 市民ロビー
- 住宅相談…毎月第3木曜日 13時～16時 会場 商工会館

15日(火)の人権相談は、特に、女性の人権(セクシャル・ハラスメントなど)についての相談に応じます

☎ 232111 (内線226)

## 社会保険センターの健康・生きがい講座

### ●ゴルフ教室(14日間)

●火・木曜日週2回短期コース  
(7月27日・9月14日)

時間 午後6時半～8時

●日曜日コース(7月25日)

時間 午前10時半～正午

料金 2万2000円

会場 チャレンジゴルフ伊万里

### ●ボウリング入門(12日間)

●月曜日コース(7月26日)

時間 午後1時半～3時

料金 1万1000円

●水曜日コース(7月28日)

時間 午後6時半～8時

料金 1万2850円

会場 伊万里スターボウル

### ●やさしい「カナ」実用書

### (14日間)

●中級・金曜日(7月23日)

●入門・火曜日(7月27日)

時間 午前10時～正午

料金 1万2180円

会場 市民センター

### ●楽しい書道(14日間)

●入門・月曜日(7月26日)

時間 午後1時～午後3時

料金 1万2180円

会場 市民センター

### ●熟年のパソコン教室(12日間)

●時間 ①午前10時半～正午

②午後6時半～8時

〔初級コース〕

●月曜日コース(7月26日)

●水曜日コース(7月28日)

●金曜日コース(7月23日)

料金 2万3000円

会場 アイランド情報システム〔中級コース〕

### ●火曜日コース(7月27日)

料金 2万7000円

会場 アイランド情報システム

### ●インターネット入門(12日間)

●木曜日(7月29日)

時間 ①午前10時半～正午

②午後6時半～8時

料金 2万7000円

会場 アイランド情報システム

### ●介護教室(5日間)

●水曜日(9月1日)

時間 午後1時半～3時半

料金 無料

会場 ケアポート「楽寿園」

### ●申込期限 6月14日(月)

●問合せ さが社会保険センター

唐津 ☎ 0955(74)8451

## 市中心商店街のCMコンテスト

伊万里青年会議所は、市街地

活性化対策のひとつとして、市中心商店街コマージュコンテスト(絵コンテ)を開催します。グランプリ作品は、実際に映像化し、伊万里ケーブルテレビで放送します。ふるってご応募ください。

●応募資格 市民ならびに伊万里市に通勤、通学している人

●応募内容 伊万里市中心商店街(駅通り、本町名店街、銀天街、いすい通り)をテーマにしたコマージュの絵コンテで、集客を目的とし、商店街の魅力を広報するもの

●応募方法 所定の申込用紙に必要事項を記入のうえ、郵送または持参してください。また、アーケード内広場と市民図書館に回収ボックスを設置しますので、そこに投函され

ても結構です

### ●作成上の注意

①30秒のテレビCMを制作することを前提とした、4コマ以内の絵コンテであること

②作品の使用など一切の権利は、社団法人伊万里青年会議所に帰属します

### ●賞と賞品

▽グランプリ 1本

50000円相当の賞品

▽準グランプリ 4本

20000円相当の賞品

▽佳作 2本

5000円相当の賞品

●応募期限 6月30日(水)

●申込・問合せ

☎ 848・0041 伊万里市 新天町663番地(伊万里商工会館内) 社団法人伊万里青年会議所 ☎ 233616



故郷・伊万里から遠く離れて仕事などに頑張っている伊万里出身者がいらつしやいます。また「伊万里」という語感が好きで、これを店名にされているお店なども数多くあります。

このコーナーでは「伊万里」と縁が深いみなさんのお便りをご紹介します。

# 『ふるさとを遠きにありて偲ぶ』

千葉県浦安市美浜1-3-1110

泉 武さん



私は、今『東京デイズニールランド』でにぎわう浦安市から、このお便りを差し上げています。

実は、私は伊万里に住んだことはありません。しかしながら、祖先の墳墓の地『伊万里・山代町楠久』に限りない懐かしさと愛着の気持ちを抱いています。本籍地と先祖累代の墓所は、佐賀鍋島藩の昔からずっと変わらず楠久

でございます。

菩提を弔っていただいています楠久の本光寺の住職様が、ご親切にいろいろお調べ下さいました古文書の一つ『嘉永七年絵図』によりますと、本籍の所在地が先祖の居宅の場所そのもので、ふだん何気なく機械的に書類に記入しています本籍の所番地が、急に血の通ったものと思えてきました。

伊万里駅から楠久まで鉄道が開通したのが、昭和5年3月ですが、それから間もないころ、北海道から母に連れられて、本籍地宅に曾祖父を訪れたのが、私としては初めての楠久訪問でした。そのころ、その家を『番所跡』と呼んでいたのを子ども心に覚えています。この家屋敷は、いまから30年ほど前に、市に寄贈しまして、現在は児童公園になっています。公園の片隅に『積善の家に余慶あり』と刻まれた小振り石の石碑が建っています。これは曾祖父の遺した家訓と伝えられています。

同じ古文書によりますと、楠久の港には、佐賀鍋島藩の海軍根拠(軍艦)が置かれ、私の祖父もその一員でした。血は争えないものと申しましようか、

医者の方の長男の私が、無類の船好き、海好き、海軍大好きで、ついに造船屋の道を選びましたのも隔世遺伝かなと思います。墓参や法事で楠久に参ります度に、家内ともども子どもや孫を引き連れて、祖先の地跡の公園を訪れ、石碑に頭を垂れ、鍋島海軍が活躍した伊万里湾に往事を偲んでいます。

私の父は医者でしたが、ホトトギス派の俳人でもあり『木南子』と号していました。『木南子』は楠久津の『楠』を分解したものです。さて不思議なもので、私の長男に始めての子どもが生まれた時のこと、あらかじめ考えていた候補の名前は霧散して『万里子』と名付けられました。長男の後からの説明によると伊万里にちなんでのことだそうです。父の『木南子』孫の『万里子』と世代は違っても、私も代々『伊万里・楠久』に対する熱い思いは一つなんだなと感慨ひとしおでございます。

ふるさと『伊万里』に心から『エール』をお送りします。

## 今月の焼物

せいじさんがいまつもんへんけいさら  
青磁三蓋松文変形皿  
型打技法で成形された、青磁の変形皿です。見込みに、三つ重ねの松を陽刻であらわしています。染付の作品に比べて松葉の表現がない点が清楚です。青磁釉の発色はよく、落ちついた雰囲気があります。

同じ型で作られたとみられる染付のものは、九州陶磁文化会館や今右衛門古陶磁美術館などにあります。

## 編集室から

我が「広報伊万里」が、平成10年全国広報コンクール市の部で入賞しちゃいました。まあ入賞といつても佳作なんです。でも、よくよく考えてみれば、全国700弱の市の中から入選。自信がつかしました。これも市民の皆さんの協力とすばらしい笑顔のおかげです。これからも市民のための広報紙をこころがけ、今年の特選を目指します。皆さん、カメラを向けたらはずかしがらずに「はい、チーズ」

## 人のうごき

平成11年5月1日現在

●人口	59,440人	(- 60)
●男	28,185人	(- 10)
●女	31,255人	(- 50)
●世帯	18,688世帯	(+ 43)

( ) は前月比

広報 **伊万里** 1999-6

■発行日/平成11年6月1日  
 ■発行編集/伊万里市役所秘書課広報係  
 (0955)23-2111  
 〒848-8501佐賀県伊万里市立花台1-1-1  
 ■伊万里市のホームページ <http://www.saganet.ne.jp/imari/>  
 ■印刷/株式会社 三光