

# 伊予 Imari 里

広報 **3** NO. 529  
1998  
(平成10年)



国営総合農地開発事業が行われた黒川町黒川の「うぐいすが丘梅園」

## 色絵梅流水文皿

銅島(日傘社下窯)・1650年代後半~1660年代前半  
高さ3.1口径14.8底径8.2cm



## 特集 これからの農業

今月の  
主な内容

特集 これからの農業	2
市民レポート	6
みんなの広場	8
ほがらかページ	10
今月のレシピ	11
教育と文化	12
スポーツ	13
くらしのチャンネル	14
お便り	16

# これからの農業

国営総合農地開発事業によって、山林原野が切り開かれ、新しい広大な農地ができました。

この新しい農地に、緑の小さな芽が伸びています。また数年前に植栽した梅の木は、白い花を咲かせています。初夏には大きな実を結ぶことでしょう。

農家の人たちは、今、この新しい農地にたい肥を投入し土づくりに励んでいます。

しっかりと大地に根を張って大きく育つように。

## 表紙の説明

表紙は、黒川町の「うぐいすが丘梅園」です。今、真っ白い梅の花が咲いています。

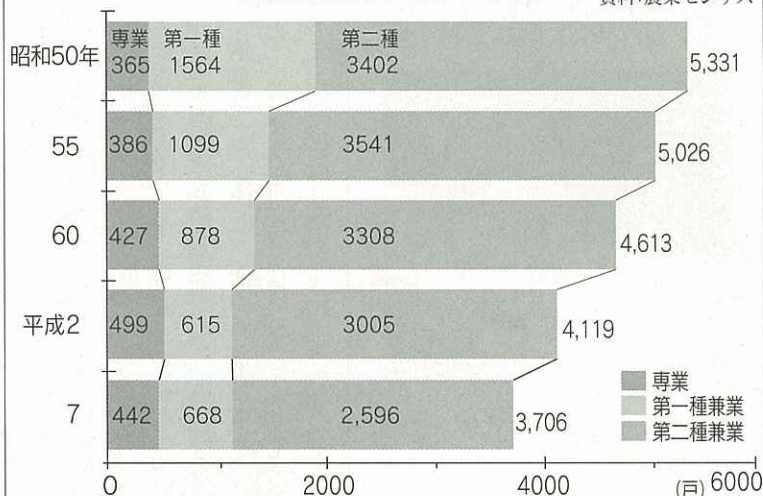
小黑川工区は、平成4年度に造成されました。平成5年に参加農家15戸が「うぐいすが丘営農組合」を設立。同年12月、8.9畝の農地に1800本の梅の幼木を植栽しました。平成8年に1ト、9年に5トの実を収穫。数年後から、いよいよ本格的な生産になります。

国営総合農地開発事業農地造成一覧表

工区名	造成面積 (ha)	栽培面積 (ha)	農家数 (人)	主な作物
1 大里	4.6	3.88	9	飼料作物、野菜
2 大川原	20.1	18.84	21	飼料作物、梨、梅
3 小黒川	12.3	9.93	15	梅、柑橘
4 中山	10.0	8.60	13	梅、野菜
5 立岩	13.9	11.38	34	花木、柑橘、飼料作物
6 牧ノ地	14.4	11.72	27	柑橘、飼料作物
7 脇野	8.2	6.55	38	柑橘、梅、野菜
8 今岳	13.1	8.84	30	飼料作物、野菜
9 府招第1	6.6	4.40	13	梨、野菜
10 府招第2	2.4	1.41	7	野菜
11 木須東	31.9	25.07	55	梅
12 大川内	11.6	8.02	12	梅、飼料作物
13 古賀	5.0	4.75	7	飼料作物
計	154.1	123.39	281	

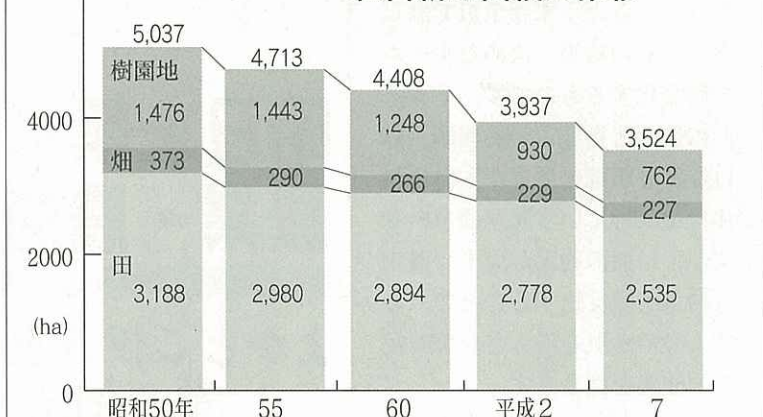
面積の単位 1畝 (ha) = 100 坪 (a) = 10000 平方尺  
1反 = 1000 平方尺

専業別農家戸数の推移



資料: 農業センサス  
専業農家: 農業だけで生計を立てている農家  
第1種兼業農家: 農業以外からも収入を得ているが主に農業収入で生計を立てている農家  
第2種兼業農家: 農業以外の収入で主に生計を立てている農家

経営耕地面積の推移



伊万里市の農家戸数は、平成2年の4119戸から平成7年の3706戸と5年間の期間に約10% (413戸) 減少しています。また、経営耕地面積は、3937畝 (1戸当たりの耕作面積95.6坪) から3524畝 (同95.1坪) と413畝減少しました。平成7年には国営総合農地開発事業によって新しい農地がいくらか誕生しているのですが、実際はこれ以上の減少です。耕作放棄地の増大や都市化の進展などが影響しています。

農家戸数や耕地面積の減少は、以前からの傾向でもあり、今後も続くだろうと予想されます。耕作放棄地は、山間部の棚田な

**農地造成154畝**  
**水田区画整理59畝**

昭和63年度から始まった国営総合農地開発事業は、農地造成13工区154畝、水田の区画整理12工区59畝の面的な工事が完了。あとは換地 (土地の新しい所有者を登記する業務) を残すだけとなりました。

新しい農地は、山林原野を切り開いて造成した土地。今、農家の人たちは、作物栽培の基本となる土づくりを盛んに行なっています。

しかし、計画から10数年が経過し、農産物の輸入自由化や農業従事者の高齢化など社会経済情勢の急激な変化に伴い、農地造成13工区154畝、区画整理12工区59畝、総事業費113億円へ計画を縮小しました。平成11年3月に事業完了の予定です。

**国営農地開発の歩み**

国営総合農地開発事業は、国によって昭和53〜56年度に佐賀西部地域広域農業開発基本調査で開発可能性を探るとともに農家アンケートを実施したのが始まりです。翌年度から農地開発事業を前提とした調査や全体実施設計が行われ、昭和63年度に農地開発基本計画が承認されました。農地開発450畝、かんがい排水246畝、水田の区画整理139畝と事業費220億円の大事業です。

そして、平成元年10月に大里工区が着工され、国営事業が本格的にスタート。以来各工区で造成が始まりました。

このように、地形的な要因が大きいことから、国営総合農地開発事業が始まりました。この事業の目的は、規模拡大と生産性の向上による農業経営の安定合理化、地域農業の改善と中核農家育成です。

## 造成された農地は

国営総合農地開発事業で新しく造成された農地は、1枚の平均面積が33ア、平均傾斜4度です。全体で梅42畝、梨8畝、柑橘8畝など果樹を中心に、飼料作物や野菜などが栽培され、大型機械を利用した作業が進められています。また、平行して、たくさんのお金を投入した土づくりが盛んに行われています。すでに皆さんのなかには、この新しい農地で作られた果樹や野菜を口にした人も多いのではないのでしょうか。

## 今後の農業は

輸入農産物の増大や農業従事者の高齢化、消費者ニーズの多様化、価格不安定など農業を取り巻く情勢は、厳しいものがあります。このような問題に立ち向かって、農業に取り組みまな

ければなりません。加えて、補助事業で開いた農地には、造成費用の負担金もあり、今まで以上の収益が求められています。

反面、開発途上国の急激な人口増加や環境保全など、農業への期待が高まっているのも事実です。消費者は、安全で新鮮な食料供給を望んでいます。

近年、全国的な傾向として、農業と縁がなかったサラリーマンが転職し就農する事例もあらはるはる見直されています。今後の農業は、新しい経営感覚と考える取り組み、大きく変わると思われます。新しい農地をいかに活用し、農業を展開するかは、今後の農業者の意欲にかかっています。

近い将来「国営総合農地開発事業をやって良かった」「農業をしていて良かった」といえるように。

## 家族経営協定



家族経営協定調印式が、1月26日に南波多農協で行われました。梨やブドウを栽培している20農家の親子や夫婦が参加。

この家族経営協定とは、若い人や女性が意欲を持って農業に取り組めるよう家族全員で話し合い、その結果、決めたルールを明文化するものです。それぞれの役割と責任、労働報酬、休日などを明確にします。給料や休日を決めている農家は多いですが、口頭の約束が大半。協定は約束を明文化することで、各個人のやる気を増大させ農業経営の改善を図ります。

# 明日を築く 農業・農村活性化シンポジウム

## よかこ伊万里の 夢・創造・飛躍



物産展

21世紀へ向けた農業について生産者と消費者が共に考えようとして農業・農村活性化シンポジウムが、1月24日に市民センターで開かれました。農業関係者や一般市民ら600人が参加。

東大名誉教授の今村奈良臣さんの基調講演（5ページ掲載）や南波多町農業振興協議会の事例発表、パネルディスカッションを通して、今後の農業の方向や農村と都市との関係などについて議論を深めました。

パネルディスカッションは、「夢のある農業、活力のある農村を目指して」と題し、福田農場代表の福田興次さん（熊本県）など6人が討論。

J A小林地区理事の加藤エミ子さん（宮崎県）は「農業における女性の立場も変わってきたが、もっと女性自身が意識を変

え、地域を変えていくために声を上げる勇気が必要」。福田さんは「わたしは両親から農業を継いだのではなく、夢を引き継いだ。まず農業を好きになり、好きになれば工夫するようになる。基本は地域にあるものを生かすということ。また、人材育成は土壌が大事。いい土壌には根が育ち、根が育てば木は育つ」。県生活協同組合連合会理事の川副知子さんは「生産者と消費者が立場を越えて交流、協力し、お互いを分かり合うことが大切です」と発言。最後は今村さんが「ボーイズ、ビー、アグレッシブ（積極的に挑戦せよ）実際に若くなくても、精神年齢さえ若ければ挑戦してほしい」と締めくくりました。



パネルディスカッション

## 何事も勉強と思っ ています

黒川町浦分 小嶋 茂さん（71歳）



わたしは、黒川町小黒川の「うぐいすが丘梅園」42畝に梅を植えています。今は毎日、梅畑へ開花状況などの様子を見に行っているところです。

わたし自身高齢であり、国営総合農地開発事業をどうするか迷いましたが、最終的には参加

を決めました。そして、農協の担当者などの勧めで梅を植えることにしました。梅作りは初めてなので、農協と普及センターの技術指導に従い研究心を持って取り組んでいます。何事も勉強と思っっています。

どんな作物でも、手を加えなければ良い物はできません。特に、新しく造成した土地なので、まずは土づくりです。

荷・選果・流通体系の確立のほか、一次加工で付加価値を高めて販売したいと思っっています。現在、消費動向の変化に伴い流通にも変化が現れています。これらに対応するため、農産物直売所の充実やインターネットを活用した取り組みが必要です。今後は、高齢者や女性でも対応できる農業、安心して取り組める農業を目指します。

## 安心して取り組める農業を目指し

伊万里市農協営農推進課長 小松 和敏さん（47歳）



基幹である水田農業は、厳しい生産調整のなかで、安全で安心して食べられる米作りを考えています。また同時に、所得の上がる野菜など転作物の定着を推進しています。

国営総合農地開発事業の梅については、産地形成を図り、出

## 新鮮、安全、おいしい野菜を

幸善町 高見富士子さん（34歳）



大坪町白野に京懐石の店「花れんこん」を開いています。お客様に料理を提供していますので、食べ物には関心があります。もちろん、店で使用している農産物は地元伊万里産です。

市内にある農産物直売所へもよく足を運びます。直売所の野

菜はだれが生産したか明記されていますので、安心して購入できます。また、何より生産者の生の声を聞けることはいいですね。料理のヒントにもなります。

わたしの野菜選びのポイント、新鮮、安全、おいしさです。良い材料でお客さんに喜んでいただける料理を、いつも心がけています。農家の皆さん、今後

後、ますますおもしろいと思います。

## シンポジウムの基調講演から 21世紀は農業が花形産業

農業には、若い有能な人材が必要です。もちろん、他の産業にも人材は必要ですが、農業はとりわけ急務です。求められる人材は、自分の判断で新しい方策を模索し切り開いていくような人です。



東大名誉教授 大谷 隆幸 先生

このためには、農業を担う人材が重要となります。

- ①問題意識や課題を持ち情報を受・発信できる情報力
- ②先端技術と伝統技術を併せ持つ技術力
- ③企画販売力
- ④経営管理力
- ⑤組織力を総合的に有する人材です。

日本とアメリカの農業従事者には、意識の違いがあります。アメリカ人は自分の仕事に自信を持っているのに、日本人は自信を持っていません。原因を考えると、アメリカでは経営権を親から買う、つまり自己選択で農業という職業を選びます。一方、日本はだいたい長男が親から無償で譲り受ける世襲制であり、自分自身としては職業として選んでいません。「自己選択」という觀念が、21世紀の農業が花形産業になるかどうかのキーワードだと考えています。

農業が21世紀の花形産業になる要素は、客観的にみても当然といえるような状況にあります。世界的な人口増加や環境の悪化、資源保護などから食料の安定供給が求められています。それを担うのは、農業以外にありません。

今後の農業は、国際化の中で6次産業として地域おこしを図るべきです。これは1次産業×2次産業×3次産業×6次産業という意味で、総合産業として農業に新たな付加価値を求めるやり方です。今までと違った考え方、発想の転換が必要です。農村と都市との交流。高齢者と女性の活用。また高齢者が「楽農」できる環境整備も大切だと思っます。このようなことが、地域活性化の底上げにつながり、ひいては、農業が花形産業として脚光を浴びると確信しています。

# 市民記者レポート③

レポーター：吉富泰子さん

このコーナーは、公募により決定した市民記者が自主取材したものです。

## 考えよう、一人ひとりのごみ問題

### 持続可能な地球を未来の子どもたちに

私たち人類の大規模な社会経済活動や使い捨て型のライフスタイルとシステムは、地球の温暖化やオゾン層の破壊、海洋汚染、熱帯林の減少など、さまざまな地球環境問題を発生させ今や人類の生存そのものを脅かすまでに至っています。さらに、これらの問題に加えて、ごみ問題が深刻化しています。量の増加だけではなく、その中身が多様化していることから、適正な処理がむずかしくなっているようです。

漏れ出る浸出液の問題などがクローズアップされ、私たちの生活にも大きな影響を与えています。ごみ問題をはじめとする環境問題は、大量生産、大量消費、大量廃棄によるものです。私たちがつくり上げたこのような社会を今こそ真剣に考えなければ持続可能な地球を未来の子どもたちに残すことはできないでしょう。直面するごみ問題を、私たちにできるごみ減量化やリサイクルを通して考えてみたいと思います。



保健環境課リサイクル推進室 室長 池田博志さん  
市民記者 吉富泰子さん  
織田清弘さん

**質問1** 伊万里市では、1日どのくらいの量のごみが排出されているのですか。また、それによって環境にどのような影響がありますか。

池田 伊万里市では、1日40トンの弱のごみが排出されています。これは、1人当たり6550gの量になり、1か月で20kgにもなります。家庭からの一般廃棄物

**質問2** 伊万里市は、ごみ問題に対してどのような取り組みをされていますか。

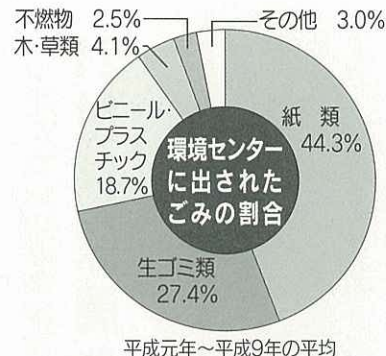
池田 「リサイクル都市伊万里」の実現に向けてごみの減量化、リサイクル化、適正処理等の取り組みを市民と一体となり行っています。この取り組みが、自然と共存していくために資源循環型社会をつくる土台になるで

**質問3** 現在、最終処分場はどのような状況ですか。

池田 伊万里市の環境センターの最終処分場（焼却灰捨場）は、あと8年ほどで満杯になります。焼却場を新たに建設すれば、

80〜100億円かかります。

吉富 それらの費用は、言うまでもなく、私たちの税金で賄われることとなりますね。ごみを出せば出すほど環境が悪化し処分しに困り、そのための建設費に膨大な費用がかかるわけです。織田 こうした状況からも、家庭から排出されるごみの量を減らしていくより方法はありませぬ。一人ひとりのちよつとした心がけで、ごみは減量できます。



▼ちよつとした心がけと、少しの時間をかけて、家庭からごみを減量しましょう。

① 生ごみは、畑に穴をほり埋める。畑のないところは、EM菌やコンポストでの肥料化を 실시しましょう。

② 紙類の中でも、新聞、ダンボール、雑誌などは、リサイクルへ。牛乳パックはスーパーなどの回収所を利用しましょう。

③ プラスチック類、特に食品トレイなどは、スーパーなどの回収所を利用しましょう。プラスチックの焼却はダイオキシン生成の原因になりますので、正しく分別し、できるだけリサイクルするよう努めましょう。

④ ガラス類、一升瓶、ビール瓶は、リターナブルビンとして再利用できますので、必ず回収時に出しましょう。

⑤ その他金属など処分がむずかしいものは、専門業者に引き取りをお願いしましょう。

また、買い物時には、手提げ袋を持参し、過剰包装は断わるようにしましょう。

★ごみの分別と出し方、リサイクル回収については、市保健環境課から配付された取り扱い書で確認してください。

## 粗大ごみを 個別収集します



高齢化社会等のごみ対策として  
家庭用の粗大ごみを一定の条件の  
もとに4月から個別収集します。

### ●収集する粗大ごみ

1人で運べない家電品や家具等  
で、2トンドンプが入れるところま  
で出すなど、重量、容量、排出場  
所等に制限があります。

収集日：現在の粗大ごみ収集日

申込先：収集委託業者

(有)水興社(☎280282)

(有)河原産業(☎22207)

申し込み：収集日の1週間前まで

## 4月から環境センターへ 第1日曜日も 持ち込みできます

産業廃棄物やタイヤ等受け入れ  
できないものがあります。

ただし、第1日曜日以外の日曜  
日は休みます。

### ●問合せ先 市保健環境課

(☎23)2111内線283)



▼ダイオキシンとは  
正式名称をポリ塩化ジベンゾ  
ダイオキシンズという塩素系化  
合物です。同じ性質のジベンゾ  
フラン、ポリ塩化ビフェニル(P  
CB)、コプラナーPCBを総称  
してダイオキシン類と言います。  
特に2・3・7・8-四塩化  
ダイオキシンは毒性が強く、サ  
リンの2倍、青酸カリの1000  
倍の急性毒性があり、わずか85  
μgで100万人殺傷することが  
できます。慢性毒性としては、  
発がん性、催奇形性、生殖機能  
の低下、免疫力の低下、ホルモ  
ン代謝障害などさまざまな毒性  
を持っています。

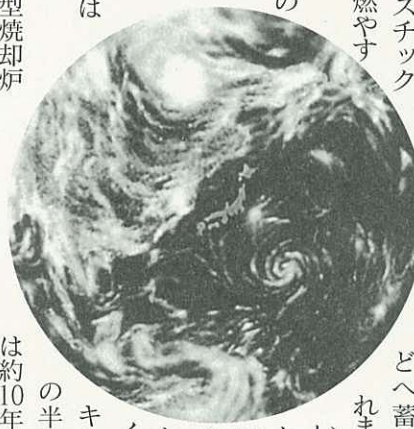
▼ダイオキシンの最大の排出源  
は、ごみ焼却施設  
ダイオキシンは、有機塩素系  
の農薬や殺虫剤などの製造過程  
や紙・パルプ産業などの工業プ  
ロセス、自動車の排ガス、たば

## 深刻なダイオキシン汚染とごみ問題

この煙などからも発生しま  
すが、最大の排出源は、ご  
み焼却施設です。全排出量  
(農薬を除く)の約90%は、  
ごみ焼却施設からです。特  
にビニールやプラスチック  
など塩素系樹脂を燃やす  
と発生します。

市環境センターの  
平成9年度測定結  
果は、基準値の80  
ナノグラムを下回  
る22ナノグラムで  
した。(ナノグラムは  
10億分の1グラム)

また、家庭用小型焼却炉  
でのごみ焼却は、不完全燃  
焼、低温焼却といったダイ  
オキシンを発生しやすい条  
件を持っています。家庭で  
の廃プラスチック類などの  
焼却は絶対にやめましょ  
う。たいへん危険です。



▼ダイオキシン汚染は母乳にも  
ダイオキシンは、食品や水、  
空気を通して人体に取り込まれ  
てます。脂肪に溶けやすいため  
体内に入ると脂肪組織や母乳な  
どへ蓄積されま  
す。

は約10年と言  
の半減期  
イオ  
たダ  
され  
蓄積  
たん  
いつ  
たん  
蓄積  
され  
たダ  
イオ  
キシ  
ン

われ、授乳の際に10年前から蓄  
積された濃度の高いダイオキシ  
ンが放出されます。  
こうした母乳で育てられた乳  
児への影響に甲状腺ホルモンの  
異常やアトピー性皮膚炎が考え  
られています。

## ごみ問題の解決は 私たちの意識改革から

ごみ問題を考える際に、十分  
認識しなければならぬのは、  
私たち自身がごみ問題の原因者  
であり当事者であるということ  
です。「企業がごみになるよう  
なものを生産するから減らない」  
などの声を耳にしますが「お金  
を出して、物を買う」主体は、  
ほかならぬ私たち自身です。

私たちが一番にすべきことは  
「出るごみをどうするか」「ど  
うリサイクルするか」を考える  
前に「どう買うか」を考え、実  
行することです。消費者に支持  
されない商品は、絶  
対に市場に生き残り  
ません。食品トレ  
ーやレトルト食品のカッ  
プ、ペットボトルと  
いった容器は、焼却

時に有毒が発生し、自然分解で  
きません。このような商品を買  
わないことで、市場から追放し  
ていくことも、消費者として必  
要なことではないでしょうか。

消費者は、商品や売買システム  
さらには社会を変えるパワーを  
潜在的に持っています。

私たちの意識が変わらなけれ  
ば、社会は変わらないのです。  
持続可能な地球を未来の子ども  
たちに残すためには、一人ひと  
りが、問題意識を持ち、行動し  
ていくことが大切だと考えます。

# みんなの広場

このコーナーでは、あなたの周りの身近な出来事や話題を待っています。市役所広報係へご連絡下さい。  
(☎ ☎ 2111・内線207)



## 史跡を巡って伊万里の歴史を学ぶ (2月8日)

市内の史跡を巡り、郷土の歴史を学んでもらおうと「伊万里歴史探訪ツアー」が行われました。市民ら約40人が参加、遺跡や古墳など市内11か所の歴史遺産を探訪しました。このツアーは毎年教育委員会が行っているもので、今年は歴史民俗資料館で開かれた企画展「ザ・発掘」に合わせて行われました。現在も発掘調査が行われており、弥生時代の土器などが出土した午戻(うまどし)遺跡では、教育委員会の学芸員の説明を聞きながら、黒曜石の加工場跡などを見学。参加者はメモを片手に熱心に耳を傾けていました。



## 音楽を通して日韓の子どもが交流 (2月10日)

韓国・普州少年少女合唱団を招いた日韓交流音楽の夕べが、市民センターで開かれました。伊万里少年少女合唱団など日本の子どもたちも出演。お互いに合唱や演奏を披露しました。そして、最後は会場に訪れた人も一緒になって韓国の歌を大合唱。音楽を通して友情を深め合いました。



## 痴ほう性老人グループホーム開所式 (1月30日)

地域全体で老いを考え支え合おうと、軽い痴ほう性老人が共同生活する『椎の木の家』が、黒川町大黒川に開所しました。社会福祉法人伊万里敬愛会が市の委託を受けて設置したもので定員は6人。今後、地域のお年寄りや子どもたちと交流して、痴ほうの進行を防ぐものと期待されます。

## 満員の観客を魅了したコンサート (1月25日)

市民センター恒例の自主事業「ニューイヤーコンサート」が行われました。開場の1時間も前から長蛇の列ができるほどの人気で、九州交響楽団(大山平一郎指揮)と伊藤恵さんのピアノ演奏によるモーツァルトの調べは、満員の観客を魅了しました。







### ↑新しいボランティアの姿を語り合った (1月31日)

活動の輪を広げようとボランティア研修交流会が、市内のホテルで開かれました。ボランティア活動している団体や個人など60人が参加。研修交流会では、シンポジウムや講演、交流会が行われ、参加者は情報や意見を交換しながら、新しいボランティアの姿を語り合いました。

### ↓高齢者マークをプレゼント (1月30日)

高齢者の交通事故を無くそうと、市は75歳以上のドライバーに高齢者マークを贈りました。該当者は、521人。市内では、平成9年に交通事故で7人が亡くなっています。

新天町の井手敏男さんが代表で受け取り「事故には十分注意し、安全運転に努めます」とお礼の言葉を述べました。



### ↓ともに生きる町づくりを目指して (2月11日)

障害のある人もない人も子どももお年寄りも、ともに生きる町づくりを目指そうと「ふれあいコンサート」が市民センターで開かれました。音楽団体のほか、養護学校や伊万里西松浦地区のなかよし学級の児童生徒も出演。子どもたちの歌やダンスに会場から大きな拍手が送られました。



### ↑健康の秘けつは笑顔と感動から (2月1日)

健康なまちづくり推進大会が、市民会館で開かれました。中国古楽器演奏のあと、かしまし娘の正司歌江さんが『いつまでも若く楽しく明るく』と題して講演。会場に訪れた850人は、笑顔と感動で健康の秘けつを実感しました。

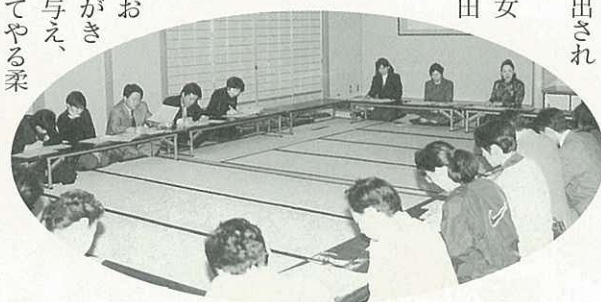
## 探しませんか あなたと私にできること

「男性と女性がお互いに行えることを探しませんか」とアバッセの出前講座「伊万里DEトーク」が1月31日に市民センターで開催されました。市民ら約30人が参加自由に活発な意見が交換されました。

学校での男女混成授業の論議では「なぜ、混合にした方がいいのか。それは、お互いの良さを知って、混じることを楽しむべきであり、それが自然体なのでは」という意見が出されました。また「地区の共同作業に女性が出ると不足分をとられます。昔からずーっとしてきたものとかたづけられませんでした」と疑問を投げかけるなど熱心にさまざまな問題が出されました。

ゲストの九州女子大学教授、平田トシ子さんは

「女は家庭、男は仕事と固定的に分業化すると能率的ではありません。しかし、人生を余裕を持って楽しむためには、お互いに能力をみがきあうチャンスを与え、相手を自由にしてやる柔軟性が不可欠なのでは」と助言がありました。



# ほがらか ページ



## 百歳を祝って記念メダル 市長のやさしいことばに うなずく長野トメさん

百歳を迎えられた長野トメさんの長寿を祝い、2月4日、川本明市長は黒川町の小島病院に入院中のトメさんを訪ね、百歳

記念メダルを贈りました。トメさんは、2年ほど前に心臓発作で入院しましたが、現在の状態は安定しています。



しかし、食事の介護が必要であり、また、ことばも思うように出ないようです。近くに住む長女の方原田ハツヨさん（73歳）がめんどうをみています。「風邪などひかないで、お元気にしとってくださいよ」と川本市長がやさしくことばをかけると、トメさんはうれしそうにうなずきました。市内の百歳以上の高齢者は、トメさんを入れて、男性1人女性6人合わせて7人となりました。

## 松浦保育園で

### 「火遊びはだめだぞ」と呼びかけ

2月3日の節分の日、市消防署東分署の署員が、鬼にふんして松浦保育園（光田雪枝園長、56人）を訪れ「火遊びはだめだぞ」と防火を呼びかけました。5年ほど前から毎年行っています。署員手作りの鬼は、秋田県に伝わる「なまはげ」に似て、

恐ろしさのあまりに保育士にしがみつき泣き出してしまいう園児もいました。初めのうちは、恐る恐る豆を投げていた園児たちも、次第に「鬼は外」と大きな声を出し、鬼は「火遊びしたら、すぐ来るぞ」と園外へ逃げ出しました。



## 伊万里ガリレオの会 好きになつてと理科実験

身近にある材料を使つての楽しい科学実験「わくわく実験教室」が2月14日、伊万里中学校の理科室で行われました。子どもたちに理科をもっと好きになつてもらおうと中学校の理科の先生たち有志が集まつて「伊万里ガリレオの会（渡邊一

正会長）を結成。昨年引き続き2回目の実施となりました。今回は、アルミ缶やモーターなどで簡単な綿菓子製造機を作ったり、紫キャベツの色素を取り出して紙に絵を描きコースターを作りました。55人の参加者は、直接実験を楽しみました。



## 四季の詩

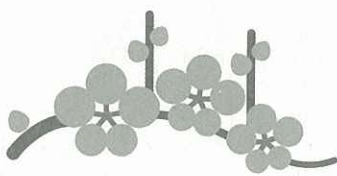
独り居にやうやく慣れて菊根分

柳井町 岩崎エミ

白梅と紅梅ならび咲く苑に

天啓の如く雪か舞ひくる

山代町立岩 山本とも



# 野菜とチーズの牛肉巻



(料理の調理法)

## ● 野菜とチーズの牛肉巻

### 材料 (4人分)

牛肉(うすぎり).....	400	グラム
アスパラ.....	1	束
にんじん.....	中 1	本
チーズ.....	少	々
塩・こしょう.....	少	々

### 作り方

- ① にんじんとアスパラは塩ゆでにしておく。
- ② 牛肉をひろげ軽く塩・こしょうをし、アスパラとチーズ、にんじんの中に入れて巻く。
- ③ フライパンに油少々を入れて弱火で焼く。

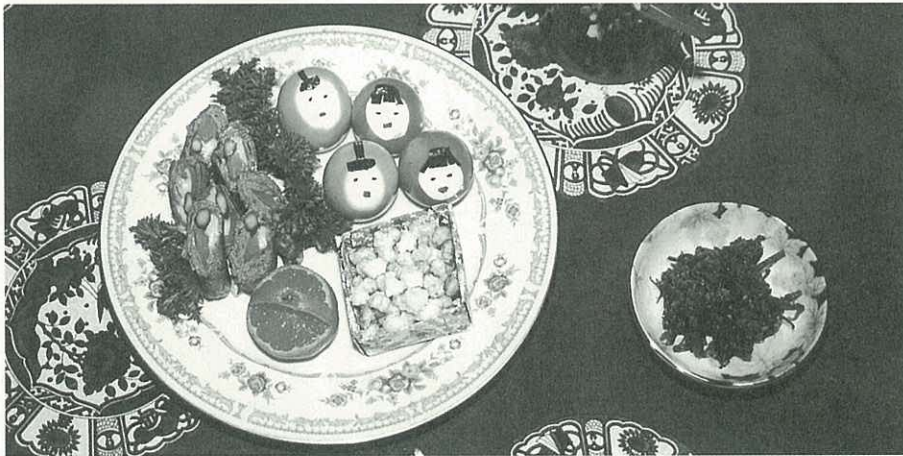
## ● おひなさま卵

### 材料 (4人分)

卵.....	4	個
食紅(赤・青)紅しょうが		
黒ごま、のり.....	少	々

### 作り方

- ① 卵はゆがいて殻をむき、食紅で色をつけておく。
- ② 卵の顔になる部分を少し切り、のり、ごま、紅しょうがで顔をつくる。



料理の紹介者  
(南波多町水留)  
原田悦子さん

手近にある野菜を牛肉や豚肉に巻いて焼きます。弁当のおかずにも最適です。JA南波多のうまかもんコンクールでは毎年入賞。今年は、自慢のつけものを出品し、ふるさと賞を受賞しました。

このコーナーで紹介する料理を募集します。わが家の定番料理や郷土料理、季節の料理、ちょっと珍しい料理などなんでもOK。あるいは「近所でおいしい料理を作る人がいる」という情報でもかまいません。どしどしご応募ください。紙面に登場した人には、もれなくオリジナルテレホンカードを差し上げます。  
●問合先 市秘書課広報係(☎2111内線207)

## わが家のアルバム

くろがわたいせい  
黒川大世ちゃん(1歳9か月)

- ★美信・玲子さんの長男
- ★山代町楠久津



とつともやさしい子だから、元気に明るく、このまま順調に成長してくれたらと願っています。  
将来は、松二石油の三代目。

大世ちゃんは、明るく、とつともやんちゃで、お外に行くのが大好きです。  
同じ保育園の、かわいい「あいちゃん」に、ほ乳瓶でミルクをあげたりできるんだ。いたずらは、されても、ぜったいにしないよ。

## ほお美さん

まえだひろみ  
前田裕美さん(20歳)

- ★二里町川東
- ★かに座・A型



建物管理業の株三和美装に勤める裕美さん。仕事は、警備員の出勤計画作成や伝票整理などを行っています。高校卒業後入社。もうすぐ2年になります。「今年、成人式を迎えました。数年ぶりに友人と会い、楽しいひとときを過ごしましたが、お酒を飲みすぎてしまいました」と笑って話します。  
大の動物好きで、家にはイヌ1匹、ウサギ1匹、ネコ5匹います。お気に入りにはネコの『ゴエモン』。将来は、コアラとカンガルーに会うため、オーストラリアへ行きたいそうです。

このコーナーは、隔月のシリーズで掲載  
しています。これを手がかりに、家庭で  
同和教育について話し合ってみましょう。

明るい社会を目指して⑥

## 空き缶の投げ捨て

### ー小さな心づかい

市内でも、道路沿いの田畑や  
やぶの中に、投げ捨てられた空  
き缶をよく見かけます。このこ  
とを多くの人たちが嘆き、その  
解消を論じ、空き缶拾いに汗を  
流しているにもかかわらず、む  
しろ増えているのが現状です。  
その空き缶のほとんどは、車か  
らの投げ捨てであろうと思われ  
ます。したがって、これは子ど

## 市社会教育研究大会 学習からまちづくりの実践へ



伊万里学による21世紀の地域づくりをめざ  
して、2月15日、市民センターで市社会教育  
研究大会を開きました。

各町に12の塾が開設されています。やましろ  
塾では、これまでの学習を生かして史跡の案内  
板をつくるなど、学習から実践への取り組み事  
例の発表などがありました。

佐賀大学の上野助教教授からは、さらにこの塾  
を発展させるためには、塾間の相互交流や関係  
団体との連携の必要性が提案されました。

また、伊万里学学位が7人に授与され、これ  
で学位授与者は51人になりました。(敬称略)

- ◆博士号 井本壽郎 (南波多町井手野) ◆修士号 岩永 融 (脇田町) 立石千恵子 (松島町) ◆学士号 原 敏江 (大川内町平尾) 田水豊子 (東山代町浦川内) 梶山胡蝶 (立花町東円) 柳本和代 (黒川町塩屋)

もの問題ではなく、大人の問題  
であり、大人の非行なのです。  
空き缶問題は、よく自然破壊、  
環境破壊の問題として論じられ  
ますが、一方で、他人に不快  
な思いをさせ、いろいろな迷惑  
をかける身勝手なふるまいであ  
ることから「人権侵害の行動」  
としてとらえることもできると  
思います。伊万里市は「人にや  
さしい健康・福祉のまちづくり」  
を市政方針の一つにかかげ「人  
権尊重を基調とする明るい伊万  
里市の実現」をめざしています。  
人権尊重の行動とは、何か大き

な行事や事業を行うとか、それ  
に参加することだけではなく、  
日常生活において、お互いに人  
の命や心を大事にしようという心か  
け実行することなのです。それ  
は日ごろ、私たちの身辺に起こ  
る小さな行動でいいのです。こ  
こで取り上げた「空き缶」の例  
でも一人の人が投げ捨てに気を  
配ることで、その効果は大きな  
ものになるのです。市民一人ひ  
とりの小さな心づかいが大きく  
集まり、明るい伊万里市の実現  
となつて実を結ぶはずです。私  
たちは、自分の小さな行いにも  
それが人に嫌な思いをさせない  
か、迷惑をかけないかと細かな  
心づかいをしたいものです。  
(市社会教育指導員)

## 郷土の文化財

### 伊万里市の歴史

## 伊万里市の近世

外様大名と譜代大名の領地

江戸時代(1603  
~1867年)は近世  
といえます。

近世の伊万里市は四  
郷に分かれていました。

- 伊万里郷(現在の伊  
万里町・大坪町・松浦  
町・大川内町・牧島地  
区) 有田郷(現在の二  
里町) 山代郷(現在の  
山代町・東山代町)と  
唐津郷(現在の波多津  
町・黒川町・南波多町・  
大川町)です。

伊万里郷と有田郷は、外様大  
名(関ヶ原の戦い以後に江戸の  
徳川家についた大名)であった  
佐賀の鍋島家によって、また山  
代郷は、その分家である小城の  
鍋島家によって代々治められま  
した。

唐津郷は、寺沢氏のほかは、  
大久保氏や松平氏・土井氏・水  
野氏・小笠原氏などの譜代大名  
(関ヶ原の戦いの前に徳川家に  
ついた大名)によって治められ  
ました。なかでも大川野一帯は



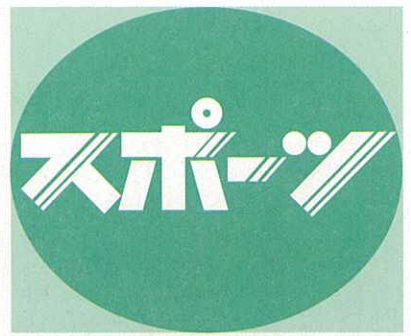
市歴史民俗資料館にある国境石

天領(徳川家の領地)になつ  
たこともありました。

そこで両地域は、お互いを  
仮想敵国として、江戸時代に  
は人々の行き来に制限があり  
ました。

現代でも両地域の間で、こ  
とばや風習などに違いが残っ  
ているのはそのためです。

近世は現代に近く、300  
年近くも続いたため、現代に  
大きな影響を及ぼしているの  
です。



## 3月の町民スポーツ

8日(日)

- 各町対抗卓球大会  
9時開会 国見台体育館
- 大坪地区スポーツ交流会  
(予定) 大坪公民館

15日(日)

- 伊万里町子ども会  
グラウンドゴルフ大会  
8時半開会 伊万里小学校

## 東西松浦駅伝大会

第51回東西松浦駅伝大会が、1月25日、有田～伊万里～唐津の8区間 66.1kmのコースで開催されました。東西松浦地区から20チームが参加。

住友シックスが、前後半ともにトップを奪い、3年ぶり7度目の優勝を飾りました。市内チームの結果は次のとおり。

- ①住友シックス ②伊万里中校区体協 ③二里町体協 ④伊万里市役所 ⑤伊万里市消防署 ⑥松浦町体協 ⑦波多津町体協 ⑧東山代町体協 ⑨南波多町体協 ⑩啓成中校区体協

国見台陸上競技場リフレッシュ記念の長距離競走大会が2月1日にありました。386人参加。

▼小学生▽男子(1500以下)  
①古賀慶彦(黒川小) ②古賀大輔(波多津東小)▽女子(1000以下) ①牧瀬翼(東山代小) ②牧瀬わか奈(同)

▼中学生▽男子(3000以下)  
①久保田崇(国見中) ②前田慎司(同)▽女子(2000以下)  
①川原麻子(伊万里中) ②前田有加里(国見中)

▼高校生▽男子(5000以下)  
①山口勝典(有田工高) ②立石裕貴(同)▽女子(3000以下)  
①古賀友美(伊万里商高) ②山田澄美子(同)

▼一般▽男子(5000以下)  
①川原敏裕(二里) ②山口俊成(波多津)▽女子(3000以下)  
①森万利子(大川内) ②40歳以上男子(2000以下)  
①原哲朗(大坪) ②川原国男(立花)

# 第38回郡市対抗県内一周駅伝 伊万里市 追い上げ及ばず3位

郡市対抗県内一周駅伝大会が、2月13～15日の3日間、県内を一周する32区間296・3kmで開催されました。市郡15チームが参加。1本のたすきに願いを込めて、健脚を競いました。

1日目は、JR基山駅前を午

- 区間賞  
1区 山口 剛(山代町)  
3区 山口展由(山代町)  
5区 松本純一(波多津町)  
12区 牧瀬光之(二里町)  
25区 齊藤裕樹(二里町)  
26区 福田千尋(東山代町)
- 優秀選手賞 山口 剛
- 連続出場表彰  
15年 古川昭典(松浦町)  
15年 幸松伝司(東山代町)  
5年 浦郷圭介(松浦町)  
山口 剛(山代町)  
武重麻衣子(脇田町)



## 国見台長距離競走大会

- ▼小学生▽男子(1500以下)  
①古賀慶彦(黒川小) ②古賀大輔(波多津東小)▽女子(1000以下) ①牧瀬翼(東山代小) ②牧瀬わか奈(同)
- ▼中学生▽男子(3000以下)  
①久保田崇(国見中) ②前田慎司(同)▽女子(2000以下)  
①川原麻子(伊万里中) ②前田有加里(国見中)
- ▼高校生▽男子(5000以下)  
①山口勝典(有田工高) ②立石裕貴(同)▽女子(3000以下)  
①古賀友美(伊万里商高) ②山田澄美子(同)
- ▼一般▽男子(5000以下)  
①川原敏裕(二里) ②山口俊成(波多津)▽女子(3000以下)  
①森万利子(大川内) ②40歳以上男子(2000以下)  
①原哲朗(大坪) ②川原国男(立花)



前9時にスタート。コースは、嬉野までの11区間108・3km。花の1区で山口選手が区間賞を獲得。続く3区、5区でも区間賞を獲得してトップ争いを展開し、1日目3位とまずまずのスタートを切りました。

2日目は、嬉野から伊万里を通り唐津まで9区間108・7km。スタートの12区で牧瀬選手が区間賞を獲得。勢いに乗るかと思われましたが、順位は1日目と同じく日間3位。

3日目は、唐津から佐賀の最終ゴールまで12区間79・3km。スタートの21区で出遅れたものの、女子区間などで堅実な走りを見せ日間3位。3日間の累計でも佐賀市、神埼郡に続き3位入賞を果たしました。

## スポーツ少年団剣道結果



日時：2月8日  
会場：国見台武道館

《団体の部》

- ◆小学生低学年 ①耕心館A
- ②松武館 ◆小学生高学年 ①明星館A ②松武館A ◆中学生 ①済美館 ②明星館

《個人の部》

- ◆小学生低学年男子 ①田中勝浩(牧島練成館) ②中尾真太郎(明星館) ◆小学生中学年男子 ①田代竜二(済美館) ②上瀧嘉久(耕心館) ◆小学生高学年男子 ①空閑惇士(明星館) ②溝江龍輔(松武館) ◆中学生男子 ①田代憲宏(済美館) ②川棚政信(済美館) ◆小学生4年生以下女子 ①梅村幸未(東武館) ②中尾沙織理(明星館) ◆小学生5年生以上女子 ①中尾香織理(明星館) ②畠山典子(前平少年剣道)



# お知らせコーナー くらしのチャンネル

## お知らせ

老人医療受給者証が  
新しくなります

(新) (本人保護) 医療受給者証

自由番号	27410059
受給者番号	1234567
受給者氏名	伊万里市 立花町 1355番地1
氏名	イマリ ハナコ
生年月日	大正14年4月3日 女
受給開始年月日	平成10年3月1日 有効
発行機関名及び印	伊万里市 伊万里市長 伊万里市印
交付年月日	平成10年3月1日

70歳以上（身体障害者手帳1・2・3級および4級の一部の場合）は65歳以上）の人にお渡ししている老人医療受給者証の内容が変わります。新しい受給者証は3月末までに区長さんを通じて配付します。病院の窓口へは必ず新しい受給者証と保険証、健康手帳を見せてください。

●問合先 市民課保険給付係  
☎2111内線222

## 伊万里港貿易概況

平成10年1月分  
輸出：輸出額74億9500万円。パナマへ新造船舶1隻、中古船舶1隻、香港へ新造船舶1隻、中国へスクラップ1700万円など。  
輸入：輸入額28億7800万円。原木は1億8600万円で、アメリカ（1億5000万円）マレーシア（4900万円）パプア・ニューギニア（3200万円）から。合板は9億3900万円でインドネシア（6億2200万円）マレーシア（2億5700万円）から。液化石油ガスは13億4600万円でサウジアラビア（7億4300万円）アラブ首長国連邦（6億300万円）。飼料は北朝鮮から稲わら900万円、中国から羊草200万円、タイからペットフード200万円、そのほか家具類などを輸入。

唐津税関支署伊万里出張所発表

## 固定資産課税台帳の縦覧

平成10年度分の固定資産課税台帳を納税義務者に縦覧します。内容についてご不明な点がありましたら4月30日（木）までにお申し出ください。

●日時 4月1日～4月20日（土・日曜日を除きます）

午前8時半～午後5時15分

●問合先および縦覧場所 市税務課  
☎2111内線234

## 不動産鑑定無料相談会

不動産の価格や取り引きに関する法律などについて、不動産鑑定士による相談会を開きます。

●日時 4月3日（金）

午前10時～午後4時

●会場 市役所市民ロビー  
●問合先 (社)日本不動産鑑定協会九州会佐賀県支部

☎095233777

## 違反のない明るい正しい選挙を

### 4月19日（日）は市長選挙の投票日

4月19日は市長選挙の投票日です。選挙違反のない明るい正しい選挙をしましょう。

- 1 駐在員が地域住民を招集して特定の候補者の推せんを協議したりすることはできません。また、駐在員が特定の政治家等の文書を回覧することにも問題があります。
- 2 炊き出しは選挙人の自由な意思に基づく投票を著しく阻害します。また、弁当などを一般の人には提供できません。
- 3 酒やビール、ジュース、高価な菓子などを陣中見舞いとして届けることはできません。また、陣中見舞いの人にこれらの物を出すこともできません。

4 政治家（候補者や候補者になろうとする人を含む）が選挙区内の個人や会社、団体などへ寄付することは、原則として禁止されています。

5 政治家は、選挙区内の知人、会社、団体など親族以外の人にお見舞い（病氣・災害など）やお祝い（出産・入学・卒業・就職・新築・開店など）、お中元、お歳暮などとして金品を贈ることはできません。

6 政治家が結婚披露宴や葬式の日、自ら出席し、その場において祝儀（金銭や品物）や香典（金銭）を出すことは、選挙に関せず一般の社交の程度を超えないものであれば罰則の対象になりません。ただし、秘書や親族が代わりに出席した場合は罰則の対象になります。また、本人であっても結婚披露宴の事前事後の祝儀や葬式の事後の香典であれば罰則の対象になります。また、香典は金銭に限られ本人が出席の場合でも供花や花輪、線香を出すことは罰則の対象になります。

7 選挙日後に、選挙人へのあいさつのため戸別訪問をすることはだれであってもできません。また、当選祝賀会や集会を開くこともできません。

8 政治家は選挙区内の人に答礼のための自筆によるもの以外は、年賀状や寒中見舞い、暑中見舞いなどのあいさつ状を出すことはできません。

9 選挙犯罪によって選挙権や被選挙権を停止された人はその期間選挙運動ができません。具体的には電話による投票依頼や出納責任者・応援弁士の引き受け、選挙運動用自動車に乗った運動などはできません。

# 3月の行事

## 市民センター ☎23911

- 8日(日) 市地域婦人大会 10時 関係者
- 14日(土) 明治大学マンドリンクラブ 定期演奏会 18時半 2500円
- 28日(土) いまり少年少女合唱団 定期演奏会 14時 300円

## 市民会館 ☎27105

- 8日(日) SAGAファッションフェスティバル 11時半・15時半 1500円

## 市民図書館 ☎24646

- 8日(日) 一映「プレイブハート」 13時 無料
- 子映「ハローキティの やっぱママが好き」 11時・14時半 無料
- 11日(水) 一映「アポロ13」 13時 無料
- 15日(日) 子映「ルパン三世〜ロシ アより愛をこめて」 14時半 無料
- 18日(水) 一映「東京物語」 13時 無料
- 22日(日) 一映「ショーシャンクの空に」 13時 無料
- 子映「ピーター・ラビット」 11時・14時半 無料
- 25日(水) 一映「無能の人」 13時 無料
- 29日(日) 子映「ハローミッキー」 11時 無料
- 4月5日(日) 子映「おやゆび姫」 14時半 無料

※毎週土曜日 おはなし会  
※都合により上映時間を変更することがあります

## 市民相談

☎23111 (内線226)  
会場：市民相談室 時間：10時～15時  
無料・秘密厳守

- 法律 (木) 5.19
- 社会保険 (金) 6.13.20.27
- 交通事故 (火) 10.24
- 行政 (水) 18
- 人権 (火) 3.17
- 身障者 (月) 23
- 消費生活 (月) 2.9.16.23.30
- 女性就業 (水) 4.11.18.25

- 土地建物相談…毎月第1月曜日 13時～16時 会場 市民相談室
- 住宅相談…毎月第3木曜日 13時～16時 会場 商工会館
- ボランティア相談…毎週月曜日 10時～15時 会場 市民ロビー

●**応募方法** ①広場の名前②つけた理由③住所・氏名・年齢、電話番号を書いて、ハガキまで

●**応募先** 市民図書館ホール

●**問合せ** 市女性・文化政策室 (☎23111内線485)

## ネーミング募集

本町名店街に建設中の『商店街憩いの広場(仮称)』が3月21日にオープンします。この広場にふさわしい名前をつけてください。

●**応募期限** 3月10日(火)

●**問合せ先** 市役所第3会議室 (☎84810047)

## グローバル伊万里海外研修派遣団報告会

8回目を迎えたグローバル伊万里海外研修派遣事業では、昨年、4人の市民をヨーロッパ・北米に派遣しました。その報告会を開きます。

●**日時** 3月29日(日) 午後2時～(無料)

たはFAXでご応募ください。

●**応募先** 伊万里商店連合会 (☎84810047)

●**伊万里市伊万里町甲254** FAX☎72000

## 4月1日受付開始 イマリンビーチと大川内山キャンプ場

イマリンビーチと大川内山キャンプ場の施設利用の予約受付を4月1日から行います。早めにお申し込みください。

イマリンビーチは、7月1日～8月31日まで、大川内山キャンプ場は7月15日～9月5日まで利用できます。

●**申込・問合せ先** 市商工観光課 (☎23111内線354)

## 電話加入権の公表

●**日時** 3月19日(木)

市は、毎月一回、楽しい料理教室と粘土教室を開いています。女性の皆さんの多数のご参加をお待ちしています。

●**教室開催日** 料理教室 毎月第2水曜日



## ご参加ください 料理教室と粘土教室

●**会場** 市役所第3会議室

●**用意するもの** 印かん、売却決定時に納入する現金(公売最低見積価格は後日公民館に掲示します)

●**問合せ先** 市税務課徴税対策室 (☎23111内線235)

※公売前に納税された場合には、公売を中止することがありますのでご了承ください。

## 阪神・淡路大震災の義援金の申請について

阪神・淡路大震災の義援金を被災者に随時配分しています。まだ申請されていない人は、平成11年3月31日までに申請してください。

●**配分項目** 死亡者・行方不明者見舞金、住家損壊見舞金、重傷者見舞金、要援護家庭激励金、被災児童・生徒教育助

3月は「春の青少年健全育成強調月間」です。

●**受付** 月々金、9～18時 (中央公民館内) ☎7867

粘土教室 毎月第2金曜日

●**時間** 午前9時半～正午

●**会場** 同和教育集会所 (立花町1542129)

●**受講料** 無料(ただし、材料費などの実費は個人負担です)

●**受講資格** 市内に居住している女性ならどなたでも可

●**申込期限** 3月20日(金)

●**申込・問合せ先** 市同和教育集会所 (☎27462)

●**申請・問合せ先** 各被災時の住所地の市役所または町役場の担当課

●**申請・問合せ先** 各被災時の住所地の市役所または町役場の担当課

●**配分項目** 住宅関連助成金(持家修繕助成、賃貸住宅入居助成、住宅再建助成)生活支援金(当初分・追加分とも)

●**申請・問合せ先** 各被災時の住所地の市役所または町役場の担当課

●**申請・問合せ先** 兵庫県南部地震義援金募集委員会事務局 (☎078136214560) (☎078136214939) (☎078136214939) 中央区下山手通5丁目6-22 (日本赤十字社兵庫県支部内)

●**配分項目** 住宅関連助成金(持家修繕助成、賃貸住宅入居助成、住宅再建助成)生活支援金(当初分・追加分とも)

●**申請・問合せ先** 各被災時の住所地の市役所または町役場の担当課

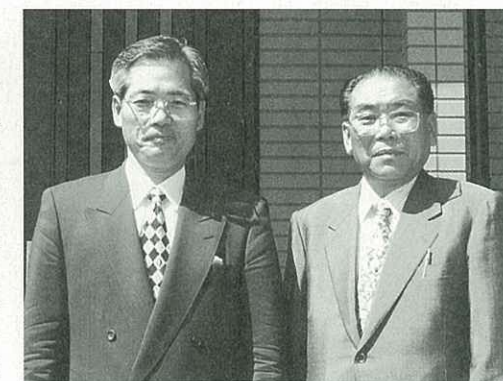


# 「伊万里に帰りたいかばい！」

岐阜県各務原市緑苑南4-72

樋渡常右さん(44歳)

故郷・伊万里から遠く離れた都会などで仕事に頑張っている伊万里出身者がおられます。また「伊万里」という語感が好きで、これを店名にされているお店も数多くあります。  
このコーナーでは伊万里と縁が深いみなさんのお便りを紹介します。



▲ 畠山先生(右)と佐賀にて(4月撮影)

平成7年8月11日の真夏の夜、脇田町中山岳のへんぴな棚田でその悲劇が始まった。実家を切り盛りしていた長兄(英治)が、その棚田で脳溢血のため倒れたのである。19時になっても「タンナカ」から戻らないため、家人、親類そして村中の人々が捜索に当たっていた。21時頃、姪と親類に発見されたものの、長兄は泥だらけで、もう意識はなかったという。泥だらけの兄を救急車の待機する所まで担ぎ上げるのがまた一苦勞だった。か。倒れた現場から車両が通行できる所までの標高差約100m、もちろん農道はない。運良く、村の若い後継者たちがいたからこそ担ぎ出せたのである。ここに改めて深謝いたします。結局、救急病院に到着したのは、22時を過ぎていた。私はたまたま、五島福江での出張を終え、諫早の四兄宅にいた時に緊急連絡を受けた。翌日は、お盆休みをとり、伊万里に立ち寄る予定であったのに。家族による夜を徹しての看病の甲斐もなく約2週間後の8月23日早朝、長兄は60歳の生涯を閉じたのである。

8人兄弟の長である英治と、末っ子の私は、19歳違いである。まるで親子だ。高校卒業後、伊万里を離れた私は、実家のことで特に心配する事はなかった。約10年も寝たきりで闘病した母の面倒などすべて兄と兄嫁に任せっきりだったからである。長兄の死後、約1年間ほぼ毎夜、故郷の懐かしい風景が夢の中に懐古されて、心が揺れ動いた。郷愁と「伊万里に帰りたいか」という熱い想いである。

平成9年4月7日、父と五兄の17回忌の法事を済ませた私は岐路、佐賀で途中下車し、高校の恩師2人に再会した。畠山忠郎先生と、もう一人は山田満男先生の遺影(平成8年秋逝去)である。佐賀市を離れるとき、私の頭の中は混乱していた。「恩師の葬儀にも参列できなくていいのか/帰省するたびに、荒れ果てていく田畑をのぞいて見ているだけでなく、何かできることは無いのか/水資源開発関連の仕事をやっているのに、歯がゆくないか/もし、自分が長兄の年齢まで生

きるとすれば、あと20年足らず。転機があるとすれば今しかない。・・・」  
帰宅後、私はなかなか寝つけなかった。なぜなら、家内(東京生まれ)にこのことをすぐ打ち明けられなかったからである。4月8日に日付が変わって、約2時間後、思い切って家内を起し、お仏壇の前で「一生に一度のわがままを聞いてくれ。実は、伊万里に帰りたいかばい！」と泣きながら打ち明けた。約2年間、頭の中でくすぶっていたモヤモヤが一気に無くなりました。これで、私はスッキリしたのですが、家族にとってはたまりません。幾多の家庭内冷戦を経て、平成10年の桜の季節に家族で帰郷することが決定しました。故郷で、農業、林業の第1次産業からサービス業までの発展のために微力ながら自営する予定です。その折は、皆様方のご支援を何とぞよろしくお願い申し上げます。「都会で、お暮らしの伊万里の皆様、勇気を持って帰ってきんしゃい!みんなが待つちよっけんね」

## 今月の焼物

いろえうめりゅうすいもんざら  
色絵梅流水文皿

鐺状の口縁をもつ輪花形の皿です。皿の周辺に沿って梅流水文が描かれています。流水をあらわす染付は、濃く深い色調で、いわゆる盛期の鍋島における1点の陰りもない明朗な作風とは異なっており、古格のある作品です。同様の陶片が日峯社下窯で出土しており、初期鍋島の作品であることが明らかとなりました。

## 編集室から

第18回冬季オリンピック長野大会が、2月22日に幕を閉じた。その後、パリンピックが開かれる。パリンピックとは身体障害者を対象とした国際スポーツ大会で、もう一つのオリンピックという意味もあるらしい。オリンピック期間中は、夜遅くまでテレビに釘付けの毎日だった。選手たちは、人間の肉体的、精神的な限界に挑戦し、コマ何秒というスピードや技を競う。「スポーツは筋書きのないドラマ」とよくいわれる。その課程もまさにドラマの連続だったのでないだろうか。競技を終えた選手たちの笑顔と涙。数々の感動をありがとう。(N)

## 人のうごき

平成10年1月1日現在		
●人口	60,000人	(+ 40)
男	28,462人	(+ 18)
女	31,538人	(+ 22)
●世帯	18,464世帯	(+ 18)
	( )	は前月比

## 広報伊万里 1998-3

発行日/平成10年3月1日  
発行編集/伊万里市役所秘書課広報係  
(0955)23-2111  
〒848-8501  
佐賀県伊万里市立花台1-1-1  
印刷/有限会社 中央印刷



この用紙は、再生紙を使用しています。(古紙配合率60%)