



世界・焱の博覧会



色絵婦人像(1680-1710年代)
(佐賀県立九州陶磁文化館所蔵)

今月の主な内容

特集	人生80年	高齢社会を迎えて
パブリックインフォメーション	2	ほがらかページ
特集 人生80年 高齢社会を迎えて	4	スポーツ
みんなの広場	8	くらしのチャンネル
企業訪問	11	お便り
		16



ジャパンエキスポ佐賀'96

世界・焱の博覧会

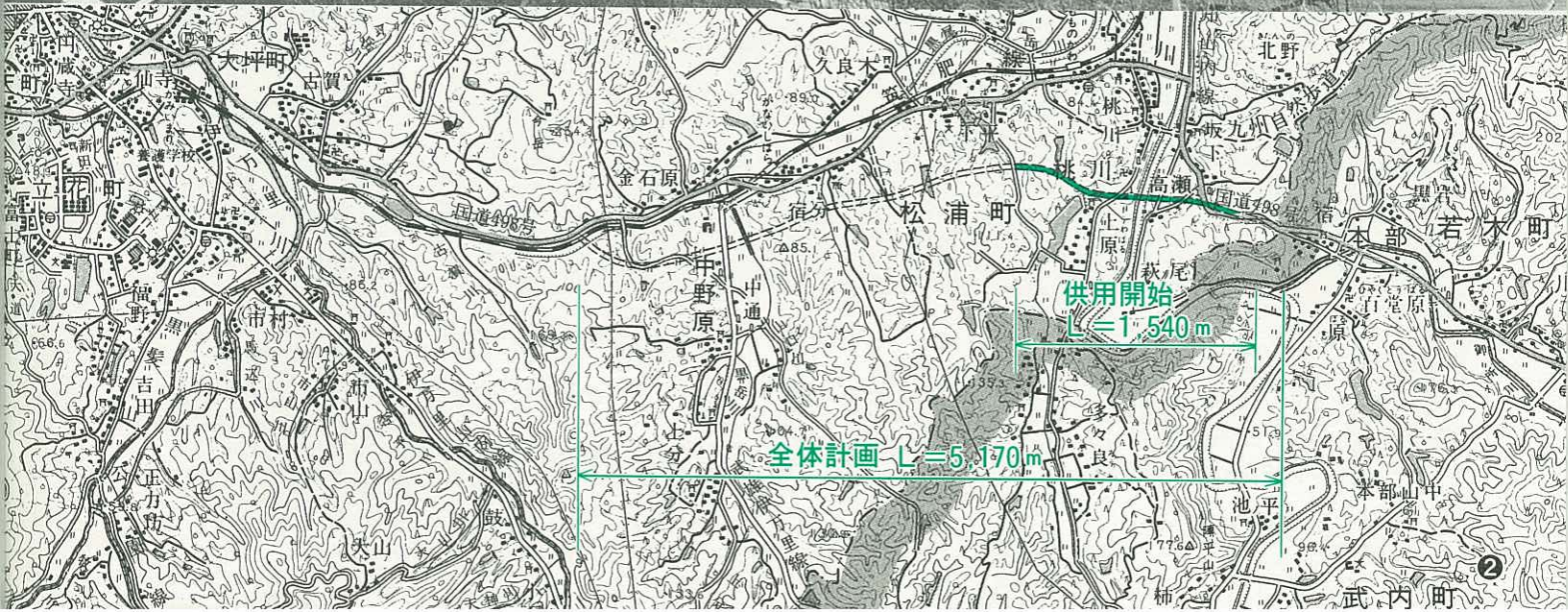
WORLD CERAMICS EXPOSITION IN SAGA '96

平成8年7月19日(金)~10月13日(日)

伊万里場

- 伊万里市街会場 … 世界一の皿祭り
世界の子も陶芸祭など
- 大川内山会場 … 世界の至宝「鍋島展」
「匠の技」窯元探訪、窯元市など
- 伊万里ふるさと村会場 … 伊万里の食まつり
観光農園など

松浦バイパス一部供用開始



海外研修派遣団員を募集

伊万里・北松広域市町村圏組合と伊万里市は、それぞれ、海外の住民参加のまちづくりや産業・文化などを視察研修する海外派遣団員を募集します。

伊万里・北松広域市町村圏組合海外研修派遣団員

- ・派遣時期 10月上旬(10日間)
- ・派遣先 ヨーロッパ3か国
- ・募集人員 3人(20〜40歳代の男女)
- ・応募期限 5月21日(火)
- ・選考方法 面接

グローバル伊万里海外研修派遣団員

- ・今回は、(財)電源地域振興センターの海外派遣研修団員として、参加していただきます。
- ・研修テーマ(派遣先、期間)
- ①海外の女性や若者が暮らしや



前助役 増本 嘉臣氏

みなさん大変お世話になりました

4月1日から県の副出納長として、がんばっています。今後は、県とのパイプ役として側面からお役に立てればと思います。在任中は大変お世話になりました。ありがとうございます。ますますの市政の発展をご祈念します。

韓国莞島郡親善訪問団と市民との交流会

- ・日時 5月20日(月) 午後3時半〜6時
- ・会場 市民センター
- ・参加費 無料
- ・内容 莞島郡の紹介と新羅時代(7世紀〜10世紀)に活躍した海の王者・張保皋に関する調査報告など
- ・申込・問合せ 市国際交流室 (☎2111内線496)

ふなとついで奨励金

市は、各地区でふるさとの振興や特色づくりなどの活動を行っているグループや団体に奨励金を交付します。交付限度額は経費の2分の1以内で、上限額は20万円までです。

- ・対象事業 ①地域についての学習研究活動 ②地域づくりのための振興計画策定事業
- ③地域づくり活動
- ※ただし、他の補助金を受けている場合は除きます。
- ・申込方法 市企画調整課と各町公民館に用意している申込用紙で、お申し込みください。
- ・申込期限 5月31日(金)
- ・申込・問合せ 市企画調整課 文化のまちづくり推進室 (☎2111内線485)

世界・焱の博覧会コーナー⑨

伊万里会場の催し日程決まる

「世界・焱の博覧会」伊万里会場で会期中に開かれる主な催しの日程などが決まりました。

伊万里市街地・大川内山・ふるさと村の各会場ごとに、催しの期日と会場をお知らせします。どの会場も魅力的な催しばかり。ぜひ、ご家族やグループなどで世界焱博・伊万里会場ツアーをご計画ください。

- ※日程、会場は今後、変更になる場合もあります。
- 世界の子ども陶芸祭
 - ・期日 7月19日〜10月13日
 - ・会場 商店街アーケード
- 国際アマチュア陶芸展
 - ・期日 8月11日〜10月13日
 - ・会場 市民センター
- 東洋陶磁学会伊万里大会
 - ・期日 9月7、8日
 - ・会場 市民センター

伊万里市街地会場

- どっちゃん祭り(世界一の大血祭り)
 - ・期日 8月3日、4日
 - ・会場 伊万里市街地
- 世界一の大血は7月19日〜10月13日まで常光寺跡地の山車展示場に展示します

大川内山会場

- 世界の至宝「鍋島展」
 - ・期日 8月8日〜9月22日
 - ・会場 伊万里・有田焼伝統産業会館
- 匠の技・窯元探訪
 - ・期日 7月19日〜10月13日
 - ・会場 大川内山窯元

伊万里ふるさと村会場

- NHKのど自慢
 - ・期日 8月4日(日)
 - ・会場 市民会館
- 屋台村バザール
 - ・期日 7月20日、8月3、4日、9月7日、10月13日
- 伊万里の食祭り
 - ・期日 7月19日〜10月13日
 - ・会場 伊万里ふるさと村
- 観光農園(ナシ、ブドウ狩り)
 - ・期日 8月中旬〜9月下旬
 - ・会場 南波多町内の農園

人生80年 高齢社会を迎えて

高齢者の自立支援と在宅介護



久原二区長寿会は一人暮らしの高齢者を訪問し、簡単な身の回りの世話や話し相手になるなど相互に支援しています。

人生80年といわれる高齢社会を迎えています。

高齢者に対する介護が社会問題としてクローズアップされる中、寝たきりにならないよう自立を促し、社会とのつながりを保ちながら高齢者自身が意欲を持って生活できるよう支援していくことが必要です。

そして、高齢者一人ひとりが健康で生きがいを持って過ごせる環境づくり、そして、介護にあたる家族が負担にならないような環境づくりが求められています。

目の前に迫る

“超高齢社会”

平成7年10月1日現在の住民基本台帳によると、本市には65歳以上の高齢者が1万1640人います。これは全人口に対して19・0％になります。そのうち75歳以上の後期高齢人口は、4698人と全人口の7・7％を占めています。

昭和45年の65歳以上の高齢者人口率10・0％と比較すると、この25年間におよそ2倍に拡大しています。今後ますます高齢化が進むと予想され、4人に1

人が65歳以上という“超高齢社会”が目の前に迫っています。

長くなった老後の生活を安心して楽しく暮らすことは、誰もが望んでいることです。介護を必要とする人も増えていますが、それ以上に健康で豊かに過ごして生きがいを持って生活する人も増えてきています。

生活に喜びや

生きがいを

高齢になったからといって、社会とのかかわりを持たず、何もしないで家に閉じこもることは、体力の低下を招くとともに



①シルバー人材センターから派遣された高齢者が働いている様子



波多津町老人会総会



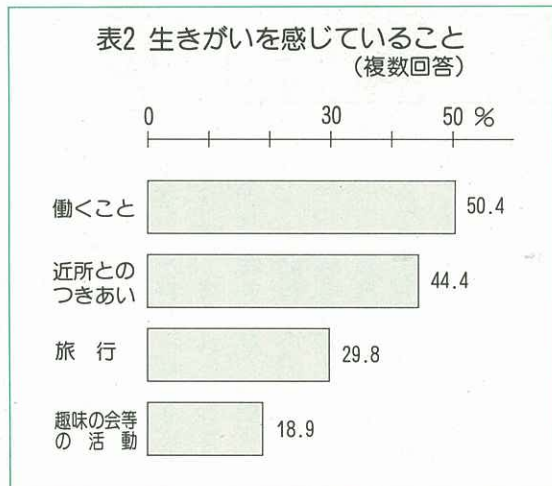
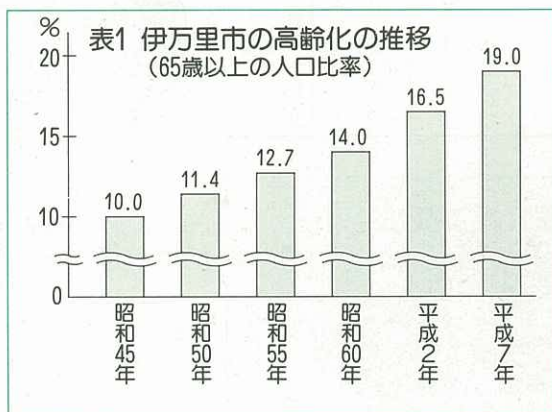
毎日の仕事を楽しみです

わたしが、シルバー人材センターへ行き始めてから1年8か月になります。ここで働くようになって、いろんな仕事をしてきましたが、今は大坪町にあるJA伊万里市野菜集荷センターでキュウリの袋詰めや箱詰めの作業をしています。家の中でじっとしているより外に出て働くことは、ボケを予防し、運動不足の解消につながります。おかげさまで元気に食事もおいしい毎日です。

シルバー人材センターでは、同じ世代の人がたくさん来ますので友達が増えました。また、いろんな人と一緒に仕事ができるのも楽しみの一つです。働きながら若い人と話をする、わたし自身も若返ったような気分になります。



松島町下松島
あぜま 畦間 正義さん
(73歳)



生活意欲まで失います。その結果、寝たきり状態になりやすくなり、最終的に介護を受けるということになりかねません。人生80年といわれる今、仕事や子育てが終わってからも家庭や社会のなかで役割を持ち続け

ることが必要です。そして、生活に喜びや生きがいを見つけ自立することが、心身の機能の低下を防ぎ、寝たきりを予防することにつながります。

それでは高齢者自身が考えている『生きがい』とは何でしょうか。以前に市内で実施した高齢者ニーズ調査によると「現在やっていることで生きがいを感じていることは？」の問いに半数以上の人が「働くこと」と答えています。以下「近所とのつきあい」「旅行」「趣味の会等の活動」となっています。

進んでいます

高齢者の社会活動

高齢者が長年にわたって身につけた技能や技術、豊かな経験を生かそうと「シルバー人材センター」では、健康な高齢者の人たちが働くことを通して社会活動に参加しています。

また、市老人クラブ連合会が中心となって、元気な会員が地域の一人暮らしや虚弱な高齢者などの家庭を訪問する『友愛ヘルプ事業』が平成7年度から始まり、家事の手伝いや身の回りの世話、話し相手になるなど相互に支援する社会づくりを目指して活動しています。

このほか、趣味を生かした活動も盛んに行われています。

高齢者の介護で迷っていませんか

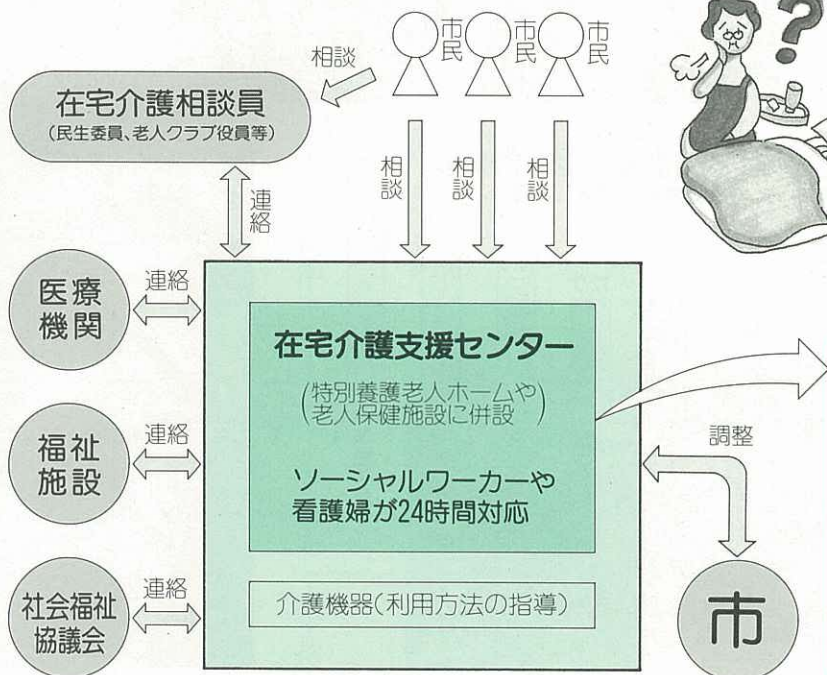
「高齢者は、じっと寝ていたほうが楽だろうか。それとも運動したほうが良いのだろうか」と迷ってませんか。過度の安静は高齢者の体力を弱くし、行動力や意欲の低下を招きます。寝たきりとならないよう、常に体を動かすことを心がけましょう。

また、高齢者を家庭で介護する場合「食欲がない、排せつが思うようにならない」と体調に不安を感じたり「福祉サービスの利用方法がわからない」など、困ったときには『在宅介護支援センター』へご連絡ください。専門の職員が、高齢者本人や家族の相談に対し適切なアドバイ



巡回入浴車による入浴サービス

スを行います。困ったり悩んだりする前にお気軽ににご相談ください。利用は無料で、毎日24時間体制で受け付けています。在宅介護の主なサービスには「ホームヘルプサービス」「ショートステイ」「デイサービス」などがあります。サービスを利用することによって、より良い快適な生活を送ることができますので紹介します。



みんないつかはお年寄り 「真の「長寿社会」を目指して」

西暦2025年(29年後)には日本人の4人に1人が65歳以上のお年寄りという「超高齢社会」になると予測されています。これは、人々が戦争や貧困によって命を奪われることなく、ほとんどの人が天寿を全うできる世の中、人類永年の悲願であった「長寿社会」の実現でもあります。すばらしいことです。

努力だけで達成できるものではありません。



福祉事務所次長 瀬戸 孝善

この長寿社会は言うまでもなく、全てのお年寄りが健やかに生きがいを持ち、安心して暮らせる社会、多年にわたって郷土の発展に尽くされた高齢者に感謝し、共に励まし合い助け合うことのできる社会、そして長生きして本当に良かったと実感できる社会でなければなりません。

このため、市では「人にやさしい健康・福祉のまちづくり」を市政の中心に掲げ、元気なお年寄りには生き生きと暮らしていただくために生きがいと健康を、また援護が必要なお年寄りには安心して健やかに暮らせるための十分な保健・福祉サービスを提供できるよう努めています。しかし、高齢者福祉の増進はお年寄りを持つ家族や行政の

努力だけでは達成できるものではありません。わたしたち生きるのは、すべて「老い」ていく宿命を抱えており、個人差はあっても精神的・身体的な機能の衰えを避けて生きることはできません。子どもさんや若い皆さんも含めて市民の一人ひとりがこの老いを「明日のわが身」として考えていただき、民間施設におけるトイレの改善や手すりの設置、また店舗の出入口段差の解消や道路横断のお手伝いなど、お年寄りが安心して暮らせる社会づくり、人にやさしいまちづくりを目指して、できるものから取り組んで行く必要があります。皆さん、ご近所のお年寄りに会ったら優しい言葉をかけてみませんか。きっと心が豊かになると思います。

ホームヘルプサービスを利用して

ハルエさんは、夫の静雄（78歳）さんと2人暮らしです。静雄さんは、5年ほど前に病気で入院し、それをきっかけに徐々に体が弱ってしまいました。

ハルエさんは静雄さんを一人でお風呂に入れていましたが、滑りやすく危険でしたので、近所の民生委員さんに相談しました。そして、平成6年4月からホームヘルプサービスを利用し、ヘルパーさんにお風呂に入れてもらうようになりました。「ヘルパーさんは、慣れた手



波多津町板木 古館ハルエさん (75歳)

さばきで要領良くお風呂に入れるので、夫も安心しているようです。血圧測定など健康面でのチェックもしていただいていますので、助かっています。また、何よりもヘルパーさんと話が弾みますので夫の表情が和やかになり、わたしまで楽しくなります。毎週ヘルパーさんが来るのを楽しみにしています」

高齢者の介護は 家庭生活の中で

わたしが老人介護に興味を持つようになったのは、学生時代に老人施設で行ったボランティア活動がきっかけです。今は、黒川町にある「敬愛園」で「ホームヘルパー」という高齢者在宅介護のお手伝いをしています。

主な仕事内容は、介護が必要な高齢者の家庭を訪問し、入浴の介助や健康チェック、介護に関する相談を受けるなど自立しやすいうように援助することです。これらを通して、介護を受ける本人や家族の、こやかな笑顔を



ホームヘルパー 宮原直美さん

見るのが、わたしは大好きです。近年、高齢社会と叫ばれるようになり介護の社会的関心が高まってきました。わたしは「介護」の本来の姿は、在宅介護であり家庭だけでなく地域や周りの人が支え合って家族と共に生活することと思っています。その手助けをするのが、わたしたちの役目だと考えています。

在宅介護を支援する主な福祉サービス

デイサービス

身体が弱かったり寝たきりなど日常生活に支障のある、おおむね65歳以上の人を対象に、リフトバスなどを使ってデイサービスセンターに送り迎えし、入浴、給食、リハビリ、健康チェックなど日帰りのお世話をします。

●利用料金

1日当たり500円程度

●利用できる施設

「長生園」「敬愛園」

※このサービスと同じように日帰りで給食やリハビリなどをお世話する「デイケア」があります。

（「西光苑」と「楽寿園」で実施しています）

ショートステイ

ご家庭で寝たきりや重度の痴呆のお年寄りを介護している家族の人が、介護疲れや病気、事故、出産、冠婚葬祭、旅行、農作業などで介護できないとき、原則として1週間程度の短期間お年寄りを特別養護老人ホームにお預かりしてお世話をします。

●利用できる人

身体が弱かったり寝たきりなど日常生活に支障のあるおおむね65歳以上の人

●利用料金

1日当たり2140円
（生活保護世帯は無料になる場合があります）

●利用できる施設

「長生園」「敬愛園」
「くにみ（西有田町）」

ホームヘルプサービス

老衰や病気のために日常生活に支障のあるおおむね65歳以上の人がいる家庭をホームヘルパーが訪問し、お年寄りが健全で安らかな在宅生活を送ることができるよう、また家族の介護負担が軽くなるように身の回りのお世話をします。今年から「24時間ホームヘルプサービス」を始めました。

●サービス内容

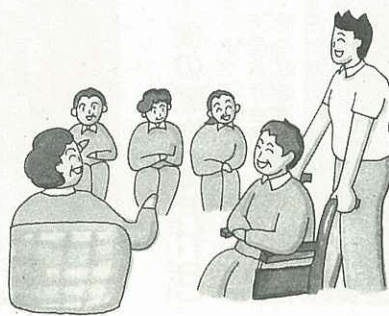
介護・食事・排泄・入浴・通院などの介助
家事・調理・洗濯・清掃・買い物など

●利用料金

所得税により1時間当たり0円～910円

●利用できる施設

「長生園」「敬愛園」「西光苑」「楽寿園」「社会福祉協議会」



みんなの広場

このコーナーでは、あなたの周りの身近な出来事や話題を待っています。市役所広報係へご連絡ください(☎23111・内線207)。



南波多小学校でテープカット(4月6日)

120年余の歴史と伝統を誇る波多川小学校と旧南波多小学校の2校が統合し、新しい南波多小学校がスタート。開校式に先立ち校門前で、川本市長、児童代表ら7名によるテープカットをして、児童266人や関係者が新校舎に足を踏み入れました。式では金子禎輔校長が「感謝の気持ちをもって、校歌(作詞:前田和茂教育長)のようにみんなで知恵を磨きあい、賢く伸びてほしい」とあいさつし開校を祝いました。



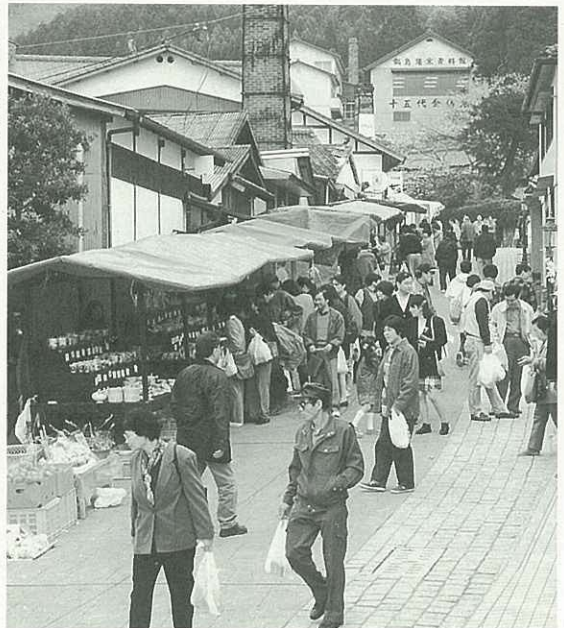
気分一新「新入社員研修会」(4月10日)

小規模な事業所の新入社員を対象とした合同研修会が商工会館で行われました。フレッシュマン・ウーマンに企業人としての役割を理解してもらおうと開かれたもので、出席した新卒者など58人は、緊張した面持ちで聞き入っていました。



あなたの血液型は? 愛の献血(4月11日)

伊万里ライオンズクラブ(宗 泉会長)と国際ソロプチミスト伊万里(堤 嘉子会長) 伊万里青年会議所(田中貞義会長)の3団体は、商工会館前で愛の献血運動を年3回実施しています。今回は、市民120人が献血に協力しました。



春の窯元市で3万8千人の人流(3月31日~4月5日)

大川内山で第22回春の窯元市が開かれ3万8000人の人流でにぎわいました。鍋島藩窯の伝統を受け継ぐ色鍋島や青磁などが、普段より安く購入できるため、駐車場も県内をはじめ福岡や佐世保ナンバーなどの車で埋まっていました。

工業用水道通水式でスイッチオン(3月28日)

第3工業用水道の一部が完成し、完成を祝う通水式が東山代町の長浜浄水場で川本明市長ら関係者が出席して行なわれました。第3工業用水道は大坪町六仙寺の伊万里川から取水して、工業団地内の工場に1日2,250トンの工業用水を給水します。



わが家のアルバム



齊藤 大輝くん (1歳6か月)
★賢司・美佐緒さんの長男
★大坪町下古賀

「ぐっく、ぐっく」と言うと、お靴をはかせてもらえるんだ。散歩に行くのが大好きで、お外に出ると近所の人から、お父さんによく似ているねと言われるんだよ。ときどき、やさしいおじいちゃんといっしょにお家にあるフオークリフトに乗るんだ。それから、真実おねえちゃん、仲良く遊んでね。



生まれてすぐ、黄だんがひどくて病院通いをしたので、たくましく、心のやさしい子に育ってほしい。

ほほえ美さん



前田 真理さん
★南波多町大川原(双子座・O型)

専門学校(経理)卒業後、福岡市内で就職。静かな伊万里が恋しくて帰省。今年の2月から市役所の総合案内で、難しい仕事をてきぱきと臨機応変にこなしています。

近ごろではめずらしく、毎日手づくりの弁当を持参されるとのこと。

また、体力づくりに縄跳びやテニスを始めてみたいそうです。

さわやかで、さりげない気配りができる心やさしい真理さんです。

市役所でお困りの時は、気軽に声をかけてください。素敵な笑顔に会えることでしょう。



お外でのびのび在宅重度障害者の集い(4月17日)

在宅重度障害者『のぞみの会』メンバー5人は、ヘルパーさんをはじめボランティアの人たちと西有田町桜ヶ丘公園までお花見に出かけました。友達とふれあう一時を在宅重度障害者の人たちに楽しんでもらおうと、市社会福祉協議会主催で3年前から行われています。



「早く収穫したいなア」梅の会の集い(3月31日)
梅の会の集い、が大川内町にある腰岳健康の森(ビノキオの家)で開かれ、66組90人が参加しました。梅の木は平成元・2年度に市がオーナーを募集したものです。参加者は、早く梅が収穫できるように熱心に周囲の土を耕しました。

交通安全キャンペーン実施(4月6日)

市交通対策協議会、伊万里警察署、交通安全母の会、交通安全指導員ら、およそ30人が、春の交通安全県民運動の一つとして、商工会館前など2か所に分かれ、市民に黄色い羽根やチラシなどを配り交通安全を呼びかけました。



暮らしに生かされる資金

市は、市民生活に欠かせない公共施設を計画的に整備しています。平成7年度は、環境センターや学校、道路などを整備しました。これらの施設整備資金には、税金や国、県からの補助金などを充てていますが、そのほか各種の資金を借り入れています。平成7年度の資金とその事業の主なものとは次のとおりです。

厚生年金・国民年金 積立金還元融資

環境センター改修事業

ごみ焼却炉や煙突のほかクレーン、計量器など古くなった主要な施設を改修しました。

事業費5億8866万円

(うち年金資金4億1310万円)

簡易生命保険 積立金還元融資

南波多小学校建設事業

南波多小と波多川小を統合し最新の設備を備えた新しい校舎体育館を建設しました。

事業費11億7796万円

(うち簡保資金4億1420万円)



竹の古場く世知原線道路改良工事
辺地での交通条件を改善するため継続して実施しました。

事業費2000万円

(うち簡保資金2000万円)

でう育 なよ教 みん和 考え同 No.104

このコーナーは、隔月のシリーズで掲載しています。今回から市民の皆さんの声を掲載します。

市民の声①

身の回りの差別に目を向けよう
「同和教育の推進」が叫ばれてから長い年月が経過し、私なりに努力してきたつもりであるが、「言うは易し行は難し」全くそのとおりである。なぜだろうか。平成6年度に実施された本市の人権に関する意識調査にも見られるように、多くの市民が無関心であり、また「自分は差別していない」そのうち差別はなくなる」というような考えから抜けきれないでいるといっても過言ではない。

幸いに同和教育が進むにつれて、昔から日常的に使われていた「盲」「盲判」「ちんば」「つんぼ」などの多くの差別用語は使われなくなってきたが、私たちの身の回りから完全に使われなくなったであろうか。今社会的に大問題となっている「いじめ」こそ絶対許すことのできない差別であるといえよう。
佐賀新聞社の記者をしている娘が伊万里に取材や里帰りをした時、自動車で送り迎えをさせられるが、高級外車を運転している若い娘さんを見てつい「若

い女のくせにベントに乗って」とか、無茶な運転でびつくりさせる女性に対し「女はほんなこ」と危なかなどと口にするお父さん、女のくせにという呼び方は差別よと指摘される。もっとも、北京の世界女性会議出席やデンマークへの一か月余りの研修で女性の地位向上などの知識を積み、自ら取り組んでいるからであろうか。
この外にも、生活の一つひとつを点検すれば、多くの差別をしているといえよう。今一度私たちは、身の回りでは何らかの差別をしていないだろうかと反省してみることも大切であろう。
(東山代町 真弓貴也さん)

郷土の文化財

伊万里焼の歴史シリーズ③

伊万里焼のはじまり

「焼き物戦争」と肥前の焼き物

およそ400年前、豊臣秀吉が朝鮮半島に攻め込みました。文禄・慶長の役(1592~98)です。当時、日本では茶の湯が流行していたので、大名たちが茶碗などを自分のところにつくらせるため、朝鮮半島から大勢の陶工を連れてきました。彼らによって西日本で焼き物づくりが盛んになりました。そこで、この戦争を「焼き物戦争」ともいいます。



肥前名護屋城図屏風(部分)

肥前(佐賀・長崎県)では、まず陶器の日常食器づくりが盛んになりました。焼かれた陶器は、おもに唐津から船で積み出されていたので「唐津焼」と呼ばれました。また、朝鮮半島からきた陶工、李参平が1610年代ころに有田の泉山で磁石を発見し、日本で最初の磁器が作られるようになったといわれています。磁器はおもに有田で焼かれましたが、伊万里から船で運ばれていたのが「伊万里焼」と呼ばれました。「焼き物戦争」によって、日本では伊万里焼が生まれましたが、朝鮮半島では陶工たちが根こそぎ連れ去られたため、焼き物づくりは壊滅的な打撃を受けました。(つづく)

企業訪問 VOL.2

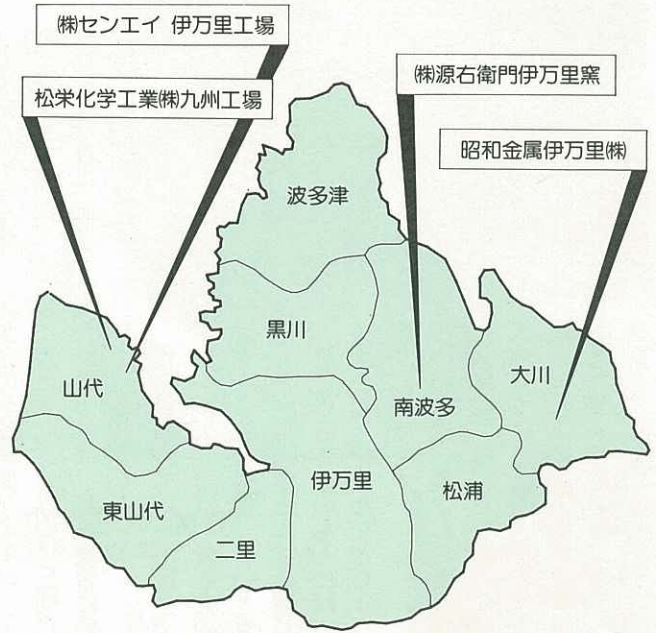
企業誘致で市内に進出した会社を訪問し、会社の概要をご紹介します。



住資材の製造メーカー 株式会社センエイ 伊万里工場 (山代町 久原3区)

住資材の総合企業体を目指す上松グループの製造部門として平成5年4月に、久原木材工業団地で操業を開始。輸入合板をベースに階段材やカラーフローアーなどの住宅部材のほかコンクリート型枠（塗装コンパネ）を生産しています。

さらに高付加価値商品の開発による各種住資材の商品化を目指しています。資本金は1000万円、従業員は94人で、代表者は山本和由工場長です。



より確かな より良い製品を求めて

昭和金属伊万里株式会社 (大川町 川原)

より良い製品を求めて製品の計画から設計・試作・製作実験を重ね、ユーザーから信頼される製品の開発に努力しています。

平成5年10月に操業を開始し自動車シートやボディ、マフラー、インストルメントパネルなどの金属部品をはじめ溶接専用機械を製作しています。

現在、電動マッソージ器のフレーム生産のための準備を進めています。資本金は3000万円、従業員20人で、代表者は土肥千生工場長です。



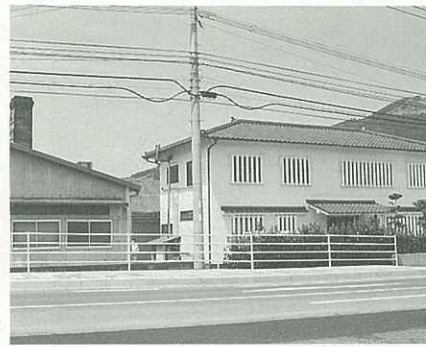
古伊万里のこころを生きる

株式会社源右衛門伊万里窯 (南波多町 井手野)

およそ240年の伝統を受け継ぐ源右衛門窯は、昭和40年6月、伊万里窯を開窯しました。

日常生活からインテリア・工芸品まで幅広い陶磁器を製作。伝統的な文様を踏まえながら、いつの時代にも新しい磁器の美を創り出す、古伊万里のこころが脈々と鼓動しています。

一品一品が全て手づくり手描きで、より豊かな暮らしを提案します。資本金は1000万円、従業員71人で、代表者は金子スエノ社長です。



これからの豊かな暮らし 新創造

松栄化学工業株式会社九州工場 (山代町 久原3区)

合板生産のための接着剤を供給するため、名士屋市から進出。昭和42年3月に操業を開始し、来年は30周年を迎えます。

時代の流れに即応し、一般木工用接着剤をはじめ曲線美を自由にデザインした座イスなどの

成型合板や土木・建築用成型型枠合板（Sパネル）を生産。

市場ニーズの多様化に対応し、ためまぬ研究開発と厳しい品質管理を続けています。資本金は2億円、従業員は1000人で、代表者は川村幸夫工場長です。





二里町大里に住む中村八郎さん(94歳)は、ゲートボール歴20年のベテラン現役選手です。ボケ防止でゲートボールを始め、切っても切れぬ仲となりました。

毎年行われている市民ゲートボール大会では、特別賞のメダル3個を獲得。若いときも、長距離選手として活躍し「そこいらへんのもんには、負けやらんやった」とちよっぴり自慢げです。
 つい最近、奥さんのセキさん(89歳)は、目を悪くして入院しているとか。早く、またいっしょにゲートボールができればいいですね。フレ、フレ、八郎さん!

まだまだ現役
 ゲートボールを楽しんでいます

スティックを持つ姿は、真剣そのもの、ビシッと決まっています。今年の2月23日に落成したばかりの全天候型ゲートボール場で週に3回、3時間ほど練習。試合が近づけば、毎日練習に励んでいるそうです。

ほがらか ページ



ピカピカの1年生を交通事故から守ろう イエローランドセル作戦

4月10日に市交通対策協議会(川本 明会長)と市社会福祉協議会(吉原重利会長)、伊万里警察署(坂田民雄署長)は、市内16小学校と伊万里養護学校の新生徒681人に、黄色いランドセル・カバーと帽子、ワッペンを贈りました。このプレゼント

トは、新1年生が事故にあわないう願いが込められています。牧島小学校(永益隆弘校長、131人)では入学式終了後に贈呈式があり、ピカピカの1年生2人が代表で受け取りました。ドライバーのみなさん、安全運転をお願いします。



南波多保育園で親子の行事

お母さん、いつも笑顔をありがとう

南波多保育園(原 和子園長、101人)の園児たちは、4月15日、同園で開かれた様々な行事に参加し、お母さんといっしょに1日を過ごしました。行われた行事は「母の日(5月12日)」「こどもの日(5月5日)」「交通安全教室」などで、

盛りだくさんの内容です。園児は、大好きなお母さんに「いつも笑顔をありがとう」と胸に赤いカーネーションをつけてあげました。そして、鯉のぼりが元気よくお空を泳ぐ中、親子で仲良くお遊戯をして楽しみました。

四季の詩

心せく茶摘み上手と向き合ふて

木須町木須西

溝口 ふう女

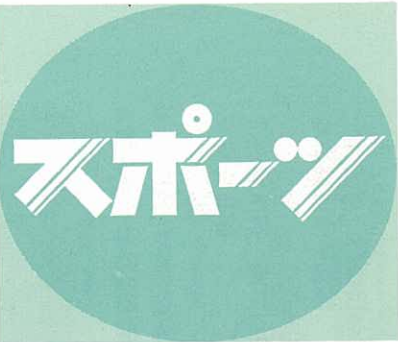
揺れてゐるうすむらさきの花房の

梅檀勢ふ人住まぬ家

松島町松島

村田 妙子





5月の町民スポーツ

3日(金)

- 黒川町子ども相撲大会
8時半開会 黒川小学校

5日(日)

- プロ野球OBの少年野球教室
14時開会 国見台野球場

12日(日)

- 伊万里町民運動会
9時開会 伊万里小学校
- 大坪区民運動会
8時半開会 大坪小学校
- 東山代町民ソフトボール大会
8時半開会 東山代運動広場

18・19日(土・日)

- 九連会長杯軟式野球九州大会
18日:10時開始、19日:9時開始
国見台野球場

19日(日)

- 大川内町民300歳ソフトボール大会
8時半開会 大川内小学校

市職域・クラブ対抗卓球大会

男子
団体 ポップチャイルド

女子
団体 伊商OBが優勝

4月14日(日)に、市職域・クラブ対抗卓球大会が、国見台体育館で開催され、男子団体の部でポップチャイルドが、女子

団体の部で伊万里商業高校OBチームが優勝しました。

大会では、団体戦・個人戦、男女合わせておよそ150人が熱戦を繰り広げました。各種目の優勝者は次のとおりです。

【男子個人(一般)】

下平悦也(敬愛園)

【女子個人(一般)】

古川葉子(国見中教員)

【男子個人(シニア)】

出雲正紹(国見中教員)

【女子個人(シニア)】

仲尾弘子(大川クラブ)

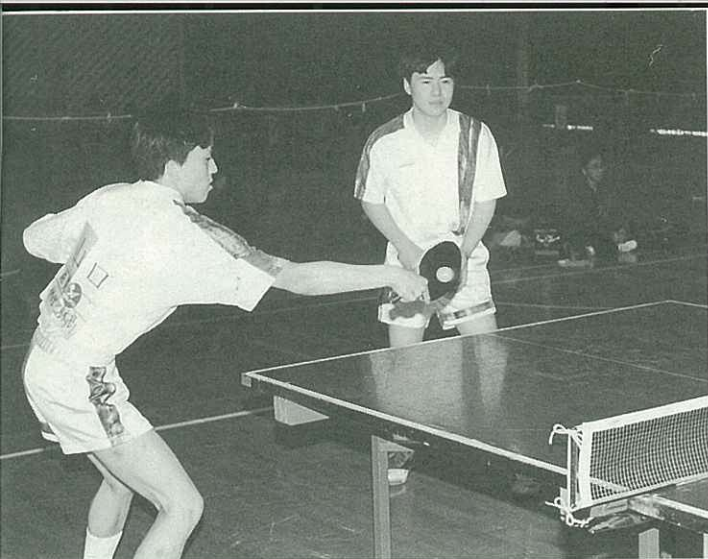
【男子個人(ベテラン)】

栗原 崇(国見中教員)

【混合ダブルス】

出雲正紹(国見中教員)

川久保いづみ(山代ク)の組



県春季中学軟式野球大会

優勝 山代中学校



県内各地の地区予選を勝ち抜いたチームが出場した県春季中学軟式野球競技力向上大会が、3月23日〜26日に佐賀球場などで開催されました。順調に勝ち進んだ山代中学校は決勝で多久中央と対戦、11対0の大差でみごと初優勝を飾りました。

近隣中学校女子ソフトボール大会 啓成中学校連続優勝



近隣中学校女子ソフトボール大会が、3月24日、30日に国見台球技場で開かれました。伊万里・西松浦地区の中学校8校が参加し、啓成中学校が昨年に引き続き優勝しました。

決勝戦は伊万里中と啓成中が対戦。7回終了時に11対11の同点で、特別ルールの延長戦に入りました。その結果、12対13で啓成中が制しました。

上位入賞は次のとおりです。
優勝 啓成中 2位 伊万里中
3位 波多津中、有田中

伊西地区少年野球大会 3年ぶり優勝 二里少年野球

第12回伊西地区少年野球大会が、4月14、20、21日の3日間、山代東小学校グラウンドなどを会場に開催されました。市内や西松浦地区から小学生の少年野球17チームが参加して行われ、二里少年野球チームが3年ぶりに優勝を飾りました。

結果は次のとおりです。

優勝 二里少年野球(二里)

準優勝 松浦少年野球(松浦)

3位 山代東球友会(山代)

ブラックリバー(黒川)



くらしのチャンネル

お知らせコーナー

お知らせ

資源ゴミ回収団体に補助金が出ます

婦人会や子ども会など営利を目的としない団体が、ゴミの減量化、再利用化を図るため、資源回収活動を行う場合に市から補助金が出ます。

●対象資源ゴミ

- ①紙 類……新聞、雑誌など
- ②布 類……古着、古布など
- ③スチール缶…ジュース缶など

●補助単価

資源ゴミ1キ当たり3円
※補助金を受ける場合は、団体登録が必要です。

●問合先 市保健環境課
(☎2111内線283)

★防火標語

便利さに 慣れて忘れる

火のこわさ

★危険物安全標語

危険物 むき合つて

いび集中

春の市民大清掃

5月10日～19日



春の「伊万里を美しくする市民運動」が、5月10日（金）から19日（日）まで市内一斉に実施されます。

目の届かない所や地域の公共施設などを中心に清掃に努めましょう。清掃で出たゴミは、可燃物、不燃物、粗大ゴミに分別し、決められた時間・場所に出してください。

公共施設(道路・排水路など)の清掃日は、19日(日)です。この日は、臨時的に環境センターを稼働させますので、できる限り各自で搬入するようにしましょう。ただし、汚泥や建築廃材、農機具、産業廃棄物など受け入れできないものがありますので、ご注意ください。

●問合先 市保健環境課
(☎2111内線283)

戦没者等の妻および父母などの皆様へ

第10回特別給付金「い」号国債を受けられた戦没者等の妻、および第14回特別給付金「い」号国債を受けられた父母などで、平成5年4月1日において公務扶助料、遺族年金などを受ける権利を有している人に特別給付金が支給されます。

●請求期限 5月17日(金)
●請求・問合先 市福祉事務所
(☎2111内線261)

小規模土地改良事業

農業の基盤整備を図るため小規模土地改良事業を共同で施行する場合に補助金が出ます。

●補助事業の条件
受益農地が1ハ以上で受益戸数が5戸以上の農道、ため池、水路などの新設・改良事業

●補助率など
補助率は50%以内で、補助金の上限額は50万円

●申請方法

申請は5月末日までに、現況写真を添付し区長名で提出
※昨年申請しながら認可されなかった分についても再申請が必要で、申請が受付期限を過ぎた場合は受け付けません。

●問合先 市農村整備課

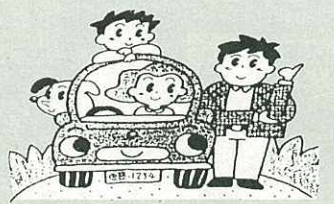
(☎2111内線362)

「伊万里っ子ポスト」利用状況報告

昨年11月に設置しました「伊万里っ子ポスト」に3月末日までに31件のご提案が寄せられました。内訳は次のとおりです。

○窓口サービスについて	10件
○福祉行政について	4件
○商工行政について	5件
○環境問題について	2件

自動車税は5月31日までに納めましょう



●問合先 武雄県税事務所
(☎0954233103~6)

市戦没者追悼式

●日時 5月21日(火)
午前11時開会

●会場 市民会館

●問合先 市福祉事務所
(☎2111内線262)

障害者と共に生きるふれあいコンサート

●障害のある人と市民とのふれあい」を目的とした、市中心障害児者育成会主催の「ふれあいコンサート」が開かれます。

●日時 5月26日午後1時～
●会場 市民センター

市中小企業振興資金

●問合先 心身障害児者育成会
志賀さんまで(☎28280)

●貸付限度額

設備資金 600万円
運転資金(一般) 500万円

●貸付期間 5年以内
(特例の適用は今年9月まで)

●問合先 市商工観光課
(☎2111内線353)

ぼしゅう

視覚障害者の会に入りませんか

視覚に障害のある人同士で、悩みを解決したりレクリエーションを楽しんだりして友達の輪を広げませんか。

- 年会費 2000円
- 申込・問合せ 「視覚障害者の会」会長中村さんまで (☎239099)

赤十字救急実践講習会

日本赤十字社県支部は世界赤十字デーのキャンペーン事業として救急実践講習会を開きます。

- 日時 5月11日(土) 午後2時～午後4時
- 会場 伊万里公民館
- 講習内容 止血法、包帯法、人工呼吸、心マッサージなど

救急法実施に伴う知識や実践と「バスツアー」を行います。

- 募集人数 110人
- 受講料 無料
- 申込・問合せ 市社会福祉協議会 (☎233931)

世界・焱の博覧会 チケットコンパニオン

「世界・焱博」会場入口で入場券の販売業務などを行うチケットコンパニオンを募集します。

- 募集人数 30人程度
- 勤務期間 7月19日～10月13日
- 応募資格 満18歳以上の女性
- 募集期限 5月15日(水)
- 応募・問合せ 〒840-70 佐賀市内1-1-59 世界・焱博実行委員会「チケットコンパニオン募集」係 (☎095227148)

県民バスツアー

県は新たに県民となった人を対象に、県内を知ってもらおう

防衛庁職員

- Ⅰ種(大学卒業程度)
 - 受験資格 昭和38年4月2日～50年4月1日に生まれた人
 - 申込期間 5月13日～5月22日
 - 一次試験 6月30日(日)
- Ⅱ種(短大卒業程度)

東京消防庁消防官

- 専門系(大学卒業以上)
 - 受験資格 昭和42年4月2日～50年4月1日生まれの人
 - 申込期間 5月7日～5月17日
 - 一次試験 6月15日(土)
- Ⅰ類(大学卒業程度)
 - 受験資格 昭和42年4月2日～50年4月1日生まれの人
 - 申込期間 5月7日～5月17日
 - 一次試験 6月15日(土)

裁判所職員(大卒程度)

- 採用区分 事務官Ⅰ・Ⅱ種 調査官補Ⅰ種
- 受験資格 昭和45年4月2日～50年4月1日に生まれた人
- 申込期間 5月7日～5月15日
- 一次試験 6月23日(日)
- 問合せ 佐賀地方裁判所事務局 (☎095223161)

5月の行事

市民会館

(問合せ：市民センター)

- 12日(日) 藤間嘉寿弥45周年記念舞踊公演 11時 3000円
- 19日(日) チャリティー民踊大会 12時半 1000円

市民センター

☎23911

- 11日(土) おもちゃ図書館講演会 13時 無料
- 14日(火) 人形劇サンショオウオーズ(伊万里子ども劇場) 18時半 会員
- 20日(月) 伊万里・韓国莞島郡親善交流会 15時半 無料
- 22～26日 伊万里市美術展 9時 無料
- 26日(日) 第2回ふれあいコンサート 13時 無料

- 6月4日(火) ピアノ&トーク 羽田健太郎ファンタジーメロディーズ 19時 大人2500円 学生1500円

- 6月5日(水) 環境フォーラム'96 13時 無料
- 6月8日(土) アイシスコンサート 18時半 1200円

市民図書館

☎234646

- ※映画会は一時休止します。
- ※毎週土曜日 おはなし会 14時半 無料

市民相談

☎232111 (内線226)

会場：市民相談室 時間：10時～15時 無料・秘密厳守

- 法律 (木) 2.16
- 社会保険 (金) 10.17.24.31
- 交通事故 (火) 14.28
- 行政 (水) 15
- 人権 (火) 7.21
- 身障者 (月) 27
- 消費生活 (月) 7.13.20.27
- 女性就業 (水) 1.8.15.22.29
- 心配ごと (木) 2.9.16.23.30

※住宅相談は2日と16日の午後1時～4時に市役所口ビーで行います。
※相談は、上記日程以外の日でも受け付けています。ご相談ください。



故郷・伊万里から遠く離れた都会などで仕事に頑張っている伊万里市出身者がおられます。また「伊万里」という語感が好きで、これを店名にされているお店も数多くあります。このコーナーでは「伊万里」と縁が深いみなさんからの「お便り」を紹介いたします。

旬にこだわる料理でおもてなし

レストラン『伊万里吉兆』 富田 和 男 さん

(宮城県亶理郡亶理町字中町東203-1)

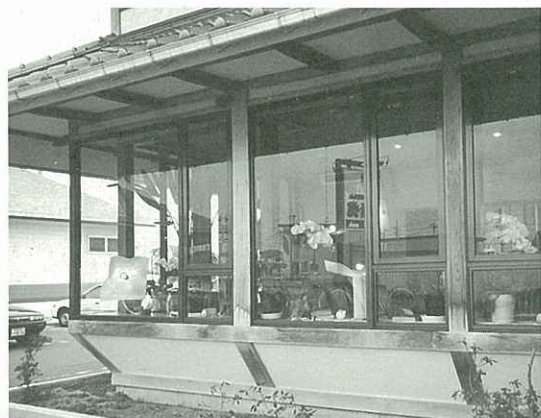
☎0223(34)7355

伊万里の皆様、はじめまして。
わたしは、仙台市から国道4号線を21キロほど南下し、阿武隈橋を渡ったところに位置する亶理町にレストランを開いています。亶理町は海に面した、人口約3万人の城下町で、別名「仙台の湘南」と呼ばれています。

「伊万里吉兆」はテーブル20席、8畳の和室が2部屋あり、外観は和風、一步店の中に入れば和洋折衷の造りて、アルバイトを含め9人の従業員でお客様をお迎えしています。

当店では、昔から伝わる家庭料理の「はらこめし」など旬にこだわった料理を出しています。「はらこめし」は、その昔、伊達政宗公に献上したという有名な料理で、炊き込みご飯にシヤケの薄切りとイクラを乗せたものです。秋から冬にかけて遠くからたくさんの方が食べにいらつしやいます。そのほか、春は北寄貝を乗せた「北寄めし」(北寄貝が採れる最南端)、夏は「あさりめし」と春夏秋冬一年中おいしい海の幸の炊き込みご飯を中心に、手作り料理をお出ししています。

先日、東北放送のテレビの生番組に「おいしい店」として出演し、当店の春の名物である「北寄めし」や鉄板で



焼いたときに音が出る揚げ焼きそば、旬味亶理のジャー、ビーフシチュー、オリジナルケーキなどを紹介させていただきます。

「伊万里吉兆」の屋号は、栃木県にある栗田美術館で出会った「古伊万里」に魅せられ、名前を付けさせていただきました。今でも広報に載っている焼き物の表紙を見ると栗田美術館へすぐにも行きたい気分になります。店でも使っているコーヒーカップや皿も伊万里焼をいくらか使っています。

そのうちに時間を取って伊万里市へ行き、歩くと音が出る陶磁器の公園や窯元などを訪ねて、ゆつくりと旅行したいと思っております。

また、皆様も当地のお近くにはいらつしやいました折には、ぜひご来店ください。心よりお待ちしております。

最後になりましたが、伊万里市の益々のご発展をお祈りしています。

今月の表紙



東陵中学校三年
原口久美子さん

「焼き物のつぼからセラミィが飛び出して、みんなに夢を与えてくれます。焼き物の絵を書くのが大変で、10日間くらいかかり、締め切り前には徹夜をして描きました」美術部の副部長として活躍、将来は画家になりたいそうです。

編集室から

4月に広報係に異動してきました。今月第2日曜日の12日は「母の日」です。南波多保育園での取材に初挑戦しました。カメラを持つ手もおぼつかなく、ねらったものが思うようになかなか撮れません。でも、お母さんたちの笑顔に救われ、新米カメラマンもほっと一安心。みなさん、どうぞよろしく願います。

広報は、市民といっしょにつくるもの。地域に関する情報や写真、広報に対するご意見やご希望など、お便りをお寄せください。(R)

人のうごき

平成8年4月1日現在

- 人口 60,193人 (-257)
 - 男 28,579人 (-118)
 - 女 31,614人 (-139)
 - 世帯 18,099世帯 (-40)
- ()は前月比

広報 伊万里 1996-5

- 発行日/平成8年5月1日
- 発行編集/伊万里市役所秘書課広報係
- ☎(0955) 23-2111
- 〒848 佐賀県伊万里市立花台1-1-1
- 印刷/株式会社三光



この用紙は、再生紙を使用しています。(古紙配合率60%)