

世界・焔の博覧会



サテライト会場伊万里



そめつけやましかわかまつもみしつめもんびん
染付山鹿若松紅葉詰文瓶
(1660~70年代)
(佐賀県立九州陶磁文化館
柴田夫妻コレクション)

今月の主な内容

特集 開館一周年を迎えた市民図書館	2
パブリックインフォメーション	2
特集開館一周年を迎えた市民図書館	4
みんなの広場	8
教育のページ	10
ほがらかページ	12
スポーツ	13
企業訪問	14
焔博伊万里会場 食談義	15
くらしのチャンネル	16
お便り	20



ジャパンエキスポ佐賀 '96

世界・焔の博覧会

WORLD CERAMICS EXPOSITION IN SAGA '96
平成8年7月19日(金)~10月13日(日)

伊会 万里場

- 伊万里市街地会場 … 世界一の大名祭り
- 大川内山会場 … 世界の子も陶芸祭など
- 伊万里ふるさと村会場 … 世界の至宝「鍋島展」
- 伊万里ふるさと村会場 … 「匠の技」窯元探訪、窯元市など
- 伊万里ふるさと村会場 … 伊万里の食まつり
- 伊万里ふるさと村会場 … 観光農園など

市職員を募集します

◆試験区分・採用予定人数・受験資格

試験区分	採用人数	受 験 資 格	
一般事務A	5人程度	昭和44年4月2日～ 昭和50年4月1日までに 生まれた人	学歴は問いません。
一般事務B	4人程度	昭和46年4月2日～ 昭和54年4月1日までに 生まれた人	学校教育法で規定する大学もしくはこれ に準ずる学校の卒業者または平成9年3 月31日までに卒業見込みの人は受験でき ません。ただし短期大学卒業者（卒業見 込み含む）は、受験できます。その他の 学歴は問いません。
病院事務	1人	昭和44年4月2日～ 昭和54年4月1日までに 生まれた人	学歴は問いません。
看護婦(士)	若干名	昭和36年4月2日～ 昭和54年4月1日までに 生まれた人	看護婦(士)の資格取得者
保 母	1人		保母の資格取得者または平成9年3月31 日までに資格取得見込みの人
自 動 車 整 備 士	1人	昭和41年4月2日～ 昭和54年4月1日までに 生まれた人	大型1種免許および自動車整備士2級以 上の資格取得者、または平成9年3月31 日までに資格取得見込みの人
調 理 師	1人		調理師の資格取得者または平成9年3月 31日までに資格取得見込みの人



◆勤務条件

●給 料 (現行の新規卒業者の場合)

区 分	初 任 給	
行政職	高 卒	137,900円
	短大卒	147,400円
	大 卒	159,000円

●諸手当

扶養手当、通勤手当、住居手当、時間外勤務手当などを支給します。

●賞 与

年間5.2か月です。(夏2.2月、冬2.5月、春0.5月)

●勤務時間・休暇

勤務時間は、午前8時半から午後5時15分までで、完全週休2日制(週40時間勤務)です。年次有給休暇は年間20日(新規採用者の1年目は15日)。

●研 修

海外派遣研修、通信教育講座などの諸研修制度があります。

◆受験手続き

一 次 試 験	★試験日 9月22日(日) ★会場 伊万里中学校
	★内 容 ●一般事務Aは、大学卒業程度の教養試験と専門試験 ●一般事務Aを除く各区分は、高等学校卒業程度の教養試験
受 付 期 間	8月5日(月)～8月30日(金) ※郵送は8月31日の消印のあるものまで受付
申 込 書 の 求	申込書は、8月1日(木)から市総務課職員係で交付します。郵送で請求するときは、封筒に「採用試験申込書請求」と朱書きし、130円切手を貼ったあて先明記の返信用封筒(A4サイズ)を同封してください。 (☎848伊万里市立花台1-1-1 ☎23111内線411)

たくさんの星が見えます 深山運動広場が全国5位に

全国星空継続観察(スターウォッチング・ネットワーク)による平成7年度冬期観察結果が環境庁から発表され、伊万里市の深山運動広場(黒川町立目)が全国5位にランクされました。

この「全国星空継続観察」は昭和63年度から始まり、星空観察を通して大気の状態を調査し環境問題への関心を高めていこうと、環境庁と(財)日本環境協会が呼びかけたものです。

平成7年度冬期星空観察には、全国45都道府県から291団体、延べ4454人が参加し、県内では深山運動広場など7地区で観察が行われました。

- 星空観察の方法は、
- ①肉眼により、高度の異なる天の川の3部分を観察
 - ②双眼鏡を用い、すばる(プレアデス星団)のラケットの部分を観察し、何等級の星まで見えたかを観察
 - ③アルデバラン周辺の星空の撮影により、星の明るさを計測



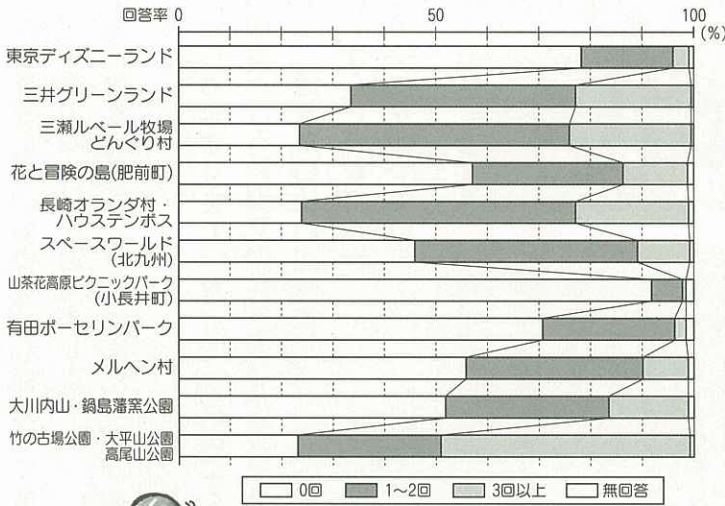
①深山運動広場から見た星座(平成8年1月撮影)

これらの3項目について報告し、専門家が集計・解析しました。深山運動広場での星空が、全国5位にランクされたことは、伊万里が自然あふれる所との『あかし』です。この自然を後世まで残しましょう。

今年度の夏期観察会は、8月6日午後8時から、深山運動広場で行います。当日は天体望遠鏡2台を用意しますので、親子でご参加ください。なお、天候の状態によって、観察期日が延期される場合もあります。

●問合せ先 市保健環境課
(☎23111内線2885)

どのような公園や遊園地に
何回くらい行きましたか。
(小中学生アンケートより)



「どんぐり村」や「ハウステンボス」「三井グリーンランド」へは多くの子どもたちが行ったことがあるのに対して、比較的近くにある肥前町の「花と冒険の島」や「有田ポーセリンパーク」へ行ったことがある子どもたちはそれほど多くないという結果になった。

ファミリーパーク
アンケートの集計結果

市民のみなさんが家族で楽しみ親しめ、また出会いの場となるファミリーパーク(大きな公園)づくりを進めています。

そこで、幅広く市民の意見を求めることにより、市民参加のファミリーパークづくりを実現するために実施した、アンケートの集計結果の一部を紹介します。この結果を踏まえ、公募による市民を含むファミリーパーク整備計画検討委員会では、基本計画策定に向け、討議が重ねられています。

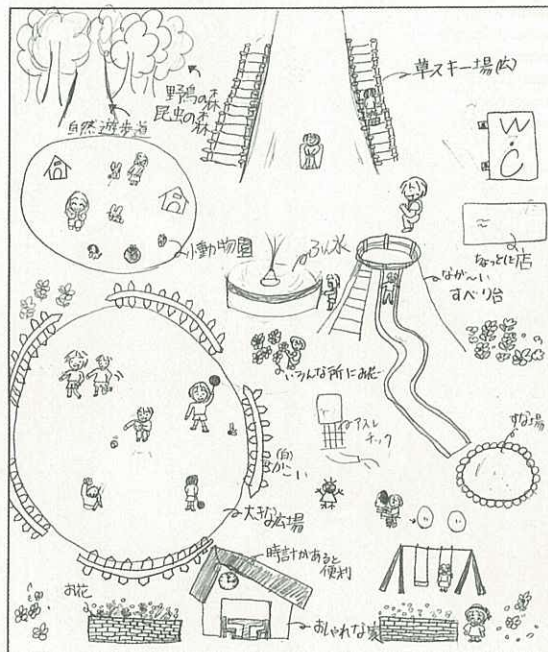
〔調査概要〕

実施時期	平成7年6月
対象	16歳以上の市民2000人
方法	郵送で配付・回収
回収率	46・5%
実施時期	平成8年4~5月
対象	市内の小学4年生 中学3年生750人
方法	学校を通じて配付・回収
回収率	96・0%

ファミリーパークに整備してほしい施設ベスト10!!

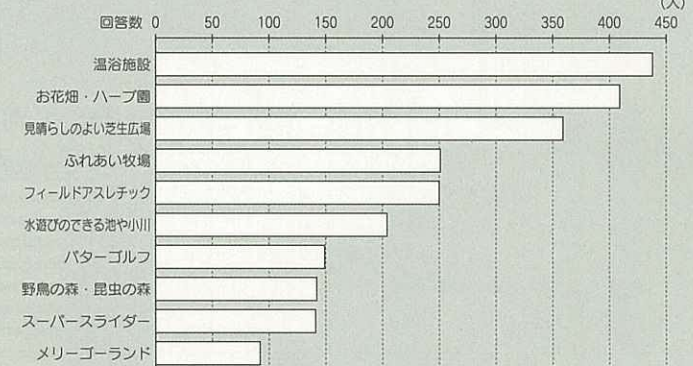
市民アンケートでは「温浴施設」「お花畑・ハーブ園」「見晴らしのよい芝生広場」に対する要望が強く、次いで「ふれあい牧場」「フィールドアスレチック」の順となった。

また、小中学生アンケートでは「草スキー場」をはじめ「大きな広場」「フィールドアスレチック」「サイクリングロード」は7割以上の子どもたちからの要望がある。

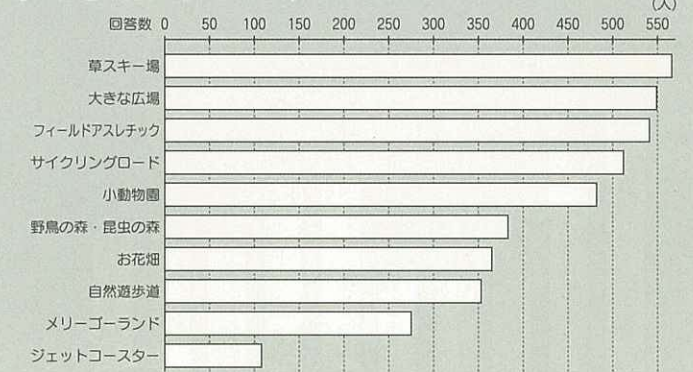


④ アンケートで多数寄せられた絵の一例(小学6年生の絵)

市民アンケート



小中学生アンケート



えた市民図書館 倍、56万冊が貸し出し

多くの人々の夢をのせ、愛情を一心に受けて育った市民図書館が、1歳の誕生日を迎えました。図書館に足を踏み入れると、そこは宝箱のように光輝いています。

赤ちゃんからお年寄りまで、だれでも自由にくつろげるよう、あらゆるところに細やかな心遣いを感じられます。

1日いても、飽きない快い空間です。さあ、これからどう育てるか。

みなさんの手にかかっています。

言います。

わずか1年のうちに、利用者は予想を越え、6月末現在で、貸出冊数56万冊を数えました。

市民1人当たり9・3冊、1日平均では2000冊です。

貸出冊数は、開館する前の平成6年度の3倍になりました。

これは、図書館年鑑'95によると人口6万から10万の図書館でベスト10に入る数字です。

授乳コーナーから拡大読書器そして座り心地のいいイスや飲食ができる『くつろぎコーナー』のほか、あらゆる年代に対応した場があります。

そして、好きな本を楽な格好で静かに読んだり、または、おしゃべりをしながら気楽に過ごせます。

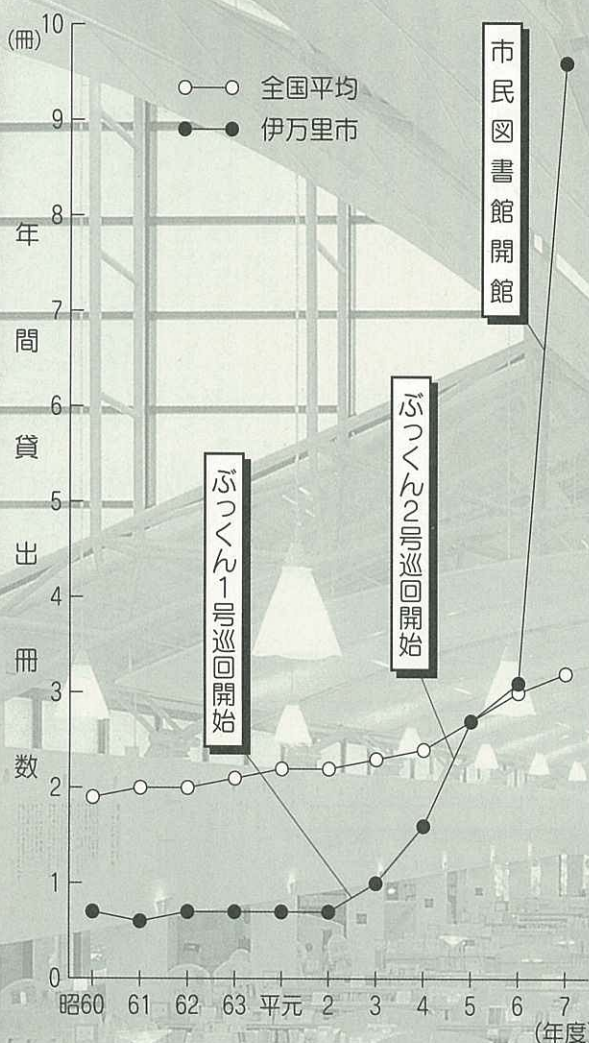
「七が3つで『喜』。これは、本と市民と図書館職員が共に喜ぶ日」と図書館建設の準備の段階から携わった古瀬義孝次長は

「七が3つで『喜』。これは、本と市民と図書館職員が共に喜ぶ日」と図書館建設の準備の段階から携わった古瀬義孝次長は

市民1人当たり 貸出冊数9・3冊に

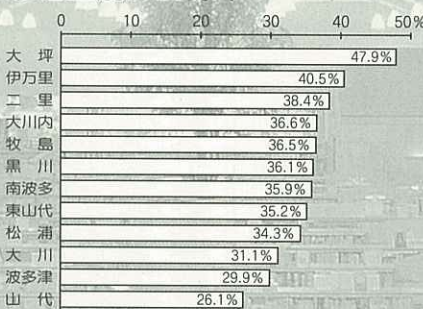
平成7年7月7日、市民図書館が開館しました。

●市民1人当たり年間貸出冊数の推移



※平成6・7年度は12か月に換算

●地区別の登録率



市内の登録者数は、6月末現在で2万2754人です。地区別登録者数の人口に対する割合を見ると、大坪地区がトップで47・9%、次いで伊万里地区、二里町と続きます。

図書館に近いほど 登録率が高い

親子で大いに 図書館利用

登録者1人当たりの年間貸出冊数は、21・6冊です。

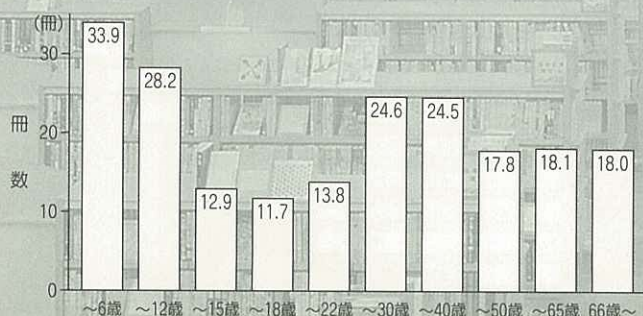
これを、学齢・年齢別に見ると6歳以下が33・9冊、次いで7歳〜12歳、23歳〜30歳、31歳〜40歳の順で、28・2冊、24・6冊、24・5冊となっています。

親子での図書館通いが日常生活の一つになっているようです。

また今年の4月から6月にかけて、本館で一番多く貸し出された本は、シドニー・シエルダンの著「星の輝き上・下」で、

次いで、群ようこそ著の「でも女」でした。

●学齢・年齢別の登録者1人当たり年間貸出冊数





伊万里をつくり

市民とともにぞだつ

市民の図書館

開館一周年を迎 平成6年度の3

さまざまなか
出逢をつくる
暮らしのオアシス

うとうととしている間に夢を見ました。

おばあちゃんと40代といった女性が頭を寄せて話しをしています。そこへ本を借りて帰ろうという男の人が近づき、「おばあちゃん、帰りますよ」と言う。

「えっ、もう帰るの」
「もう、1時間はたちましたよ」
「おばあちゃんは、まだ帰りたくないようです。」

「もう少し、いたいただけだね」と、腰が上がりません。

すると話相手をしていた女性が「いやあ、XXさん。わたしが帰る時に、おばあちゃんをお送りしますよ。お宅知っていますから。それに、もう少しおばあちゃんの話を聞きたいし…」
「そっですか。ご迷惑でなければお願ひしましょうか。わたしもあと一つ、二つ用を足さなければなりませんから」

その時おばあちゃんは、話相手の女性に両手を合わせています。

これは設計協議の折、基本計画を手がけた菅原峻さんからの手紙です。これから図書館をどう育て守っていくか、真価が問われています。

閉館時刻について あなたの意見は？

図書館星まつりに実施されたアンケート結果では、ほぼ半数の人が「もっと遅くまで開けてほしい」と答えています。

このアンケートは、7月6～7日に図書館フレンドズにより行われました。

回答総数は245人で、来館された市民にご協力いただいたものです。現在の閉館時刻は、

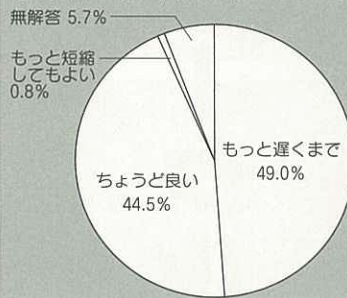
火・水・木曜日…午後6時
金曜日…午後8時
土・日曜日…午後5時

となっております。

一方、図書館に要する経費の平成8年度予算は1億1975万円。うち人件費の占める割合は35.6%で、4267万円です。

職員体制は、職員5人、非常勤嘱託7人、臨時職員3人の15人と土日のパート1人です。

●現在の閉館時刻について



伊万里つ子ポストから

図書館利用時間 延長のお願い

渡辺きよめ
(二里町川東)

平日6時までだと5時までの勤務の人でも利用できると思いでないでしょうか。

5時に終わって、家のことを後回して図書館にかけつけても5時半です。

本やCDを借りる時の選ぶ楽しみを考慮にいけない6時閉館は、あまりに早すぎます。

(お手紙に答えて)

図書館の開館にあたっては、全国の図書館の実態を調査し、これまで実施しておりませんでした土、日曜日の開館をオープンと同時に実施することとしました。また全国でも、最近開館した図書館では、従来の午前9時開館の午後5時閉館を午前10時開館の午後6時閉館にするのが主流となっております。

しかし、今月に開館予定の佐賀市立図書館などでは、閉館時

休館日に注意しましょう

図書館は、月曜日や祝日、年末年始のほか館内整理のために休みがあります。館内整理日は、月の末日です。しかし、その日

間を1時間延ばし午後7時閉館を予定されているところもあります。

利用者の立場から当然遅い方がいいわけでありますが、伊万里市民図書館で、これを実施するには、現在の職員数では対応できません。そこで窮余の一策として、毎週金曜日を午後8時まで延長して開館をしておりますので、できますならば金曜日の利用をお願いいたします。

開館して1年になります。お陰様で毎日600人を越える市民の利用がありますので、現状の職員体制では、手いっぱいであり、先進地である欧米の図書館を見ましても、閉館時間の延長は時代の流れでもあります。近い将来、市民の要望にこたえ、さらに信頼を得るためには、それ相応の職員体制を整えて、さらに利用しやすい状況に近づこうように努めたいと思いますので、今後ともご支援、ご協力をお願いいたします。

が月曜日や祝日の場合は、その翌日が休みとなります。

詳しくは、図書館にあるカレンダーをもらってください。

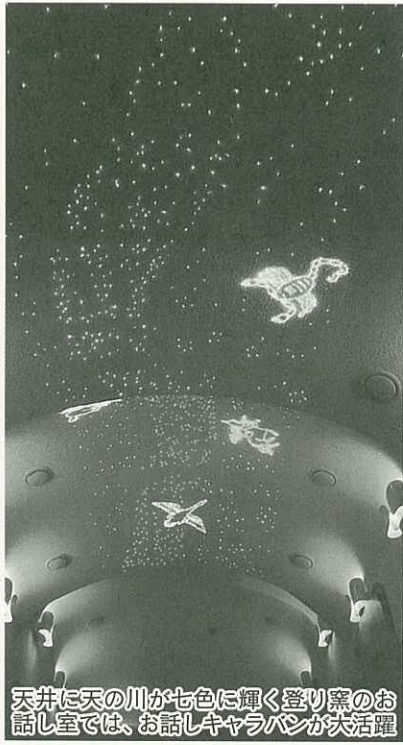
図書館を支える

市民ボランティアサークル

市民図書館の開館一周年を記念して、多くの市民ボランティアの人々と共に、7月6・7日の両日、図書館星まつりを行いました。赤ちゃんからお年寄りまでたくさんの方が参加して賑わいました。「時間に追いかけるような忙しい毎日でも、図書館に出かける気持ちのゆとりを持てる幸せがあります」と、あるボランティアの人は言います。



ブラックシアター



天井に天の川が七色に輝く登り窯のお話し室では、お話しキャラバンが大活躍



図書館フレンズいまりによるチャリティー古本市



仲むつまじいカップル(ホールでのダンスパーティーで)



チェスの本を片手に楽しむ中学生

図書館フレンズ いまま



代表 岡田政昭さん

市民図書館の友の会組織です。その前身ともいえる「図書館づくりをすすめる会」は昭和61年の発足以来8年半におよぶ活動を通して、使う側の市民の視点に立った図書館づくりを行政との協働の形で提起してきました。そして昨年9月、市民図書館の誕生を契機に「協力と提言」を旗印として、愛し・育てる会へと変身しました。毎年2月末には図書館めばえの日(起工記念日)をぜんざい会で祝い、7月には多くの人々と共に楽しむ『まつり』を図書館と共催しています。

また、より多くの皆さんに図書館を知って頂けるよう、説明つきで館内を案内する活動をしているほか、大人向けバックの販売などの益金で図書館ボランティアへの支援も予定しています。ただいまの会員は258人。図書館を愛する皆さん、どうぞご入会ください。

お話しキャラバン

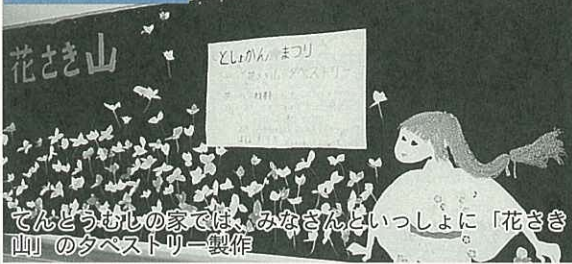


代表 加茂優子さん

お話しキャラバンは、活動し始めてから3年半になります。主な活動は、天井に天の川が七色に輝く図書館の登り窯の部屋での毎週土曜日のお話し会とぶっくんが巡回する保育園での出前お話し会です。本の貸し出しの前、子どもたちに絵本の読み聞かせや紙芝居、パネルシアターなどを行っています。色々な物語を聞くことで、幼い子どもたちが豊かな感受性をはぐくみ、創造力を培うことができるようにとの願いからです。子どもたちは、わたしたちが来るのを楽しみに待っていてくれます。演じた後の「おもしろかったよ。また来てね」という言葉に励まされて続けています。

わたしたちは、手作りの作品作りもしています。現在、30人程の人数でやっていますが、巡回するところが多く、大忙しの状態です。興味のある人は、どうぞ、ご参加ください。

特集



伊万里中のプラスバンド演奏(160の可動席があるホールで)



芝生の築山、南の庭では自転車紙芝居が...

子どもは、本が大好き。暑さを物ともせぬ久原保育園の園児たちは、ブックンのお兄ちゃんが読む絵本にくぎづけ。その真剣なまなざしに吸い込まれそうだ。



『草ひばり』による対面朗読第1号!



自動演奏ピアノのある子ども開架室で愛詩子によるライブライブラリーコンサート

てんどうむしの家



代表 鶴田キヌエさん

重度の障害のある子どもたちが手にした小さい布のおもちゃの鈴の音に、ふっと見せてくれた笑顔に満足感と喜びを感じさせてくれます。

そのような笑顔に励まされ、また、多くの人々のご協力によつて今からも頑張りたいと思います。

特に、目、耳、ことばなどに重度の障害のある子どもたちが手にした小さい布のおもちゃの鈴の音に、ふっと見せてくれた笑顔に満足感と喜びを感じさせてくれます。

それは全部図書館に寄贈し、保育園、幼稚園、福祉施設などに貸し出されています。

また、おはなしキャラバンやぶつくんでも各所で演じてもらい、手作りの柔らかさ、温かさ、人の優しさをも伝えてもらっています。

手作りの布の絵本に出会ってから8年、昨年からは新しい図書館の創作室で毎週水曜日10時から仲間と布絵本作りに励んでいます。その間、多くの人々の善意の材料の寄贈や貴重な助言に支えられて、現在120点あまりの作品があります。

草ひばり



代表 中島公江さん

7月6日、記念すべき対面朗読第1号! 宮沢賢治の本に、視力障害者の聞き手と、対応する読み手は、感激の涙にぐれまいた。こだま会の皆さんのご協力によって発足した草ひばり。

3か月間朗読の特訓をして下さった先生は、「わたしへのお心遣いは要りません。わたしもボランティアで、知っている事すべてを、お伝えしますから、あなたたちもボランティアで朗読をしてください」と。

生涯学習の場として誰でも等しくサービスが受けられるよう、わたしたち市民はできる限りのお手伝いをします。が、ボランティアは職員の代わりは出来ません。市民から愛され続ける図書館であるために、またボランティアの意欲をそがないために、今、ぎりぎりの人と資料を十分に考えて欲しいと思います。

毎週火曜日 午前10時〜午後3時
対象 視覚障害がある人や高齢で字が読みづらい人

7月6日、記念すべき対面朗読第1号! 宮沢賢治の本に、視力障害者の聞き手と、対応する読み手は、感激の涙にぐれまいた。こだま会の皆さんのご協力によって発足した草ひばり。

3か月間朗読の特訓をして下さった先生は、「わたしへのお心遣いは要りません。わたしもボランティアで、知っている事すべてを、お伝えしますから、あなたたちもボランティアで朗読をしてください」と。

生涯学習の場として誰でも等しくサービスが受けられるよう、わたしたち市民はできる限りのお手伝いをします。が、ボランティアは職員の代わりは出来ません。市民から愛され続ける図書館であるために、またボランティアの意欲をそがないために、今、ぎりぎりの人と資料を十分に考えて欲しいと思います。

みんなの広場

このコーナーでは、あなたの周りの身近な出来事や話題を待っています。市役所広報係へご連絡ください(☎23111・内線207)。

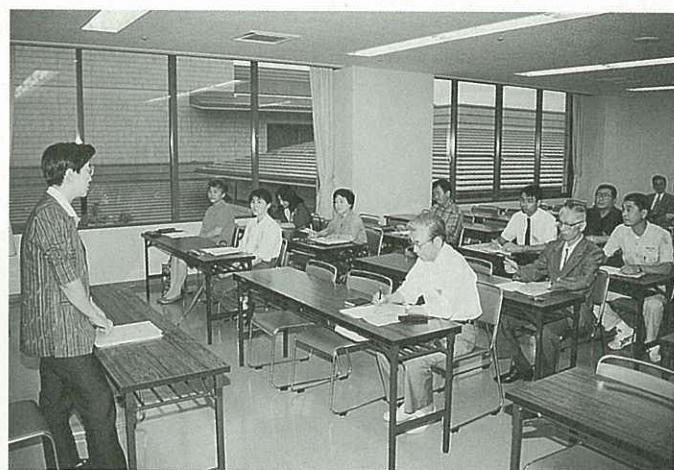


焔博の伊万里会場がオープン(7月20日)

焔博伊万里会場のオープニングセレモニーが、常光寺跡地のふれあい広場でありました。関係者600人が参加して行われ、商工会議所の上瀧長久会頭が開幕宣言したあと、川本市長など8人がテープカット。世界一に挑戦中の大皿と伊万里牛山車の引き出しや踊りなどでオープニングを祝いました。10月13日までの期間中、市街地・大川内山・ふるさと村の3会場でいろいろな催しが行われます。

「海の日」に伊万里湾沿岸を清掃(7月20日)

伊万里湾内の自然環境を守り海を美しくしようと、子ども会やスポーツ少年団、港湾関係者など200人が参加して清掃活動をしました。「海の日」に合わせて行われたもので、山代町追崎海岸など4か所でゴミ拾いに汗を流しました。



初級韓国語教室がスタート(7月2日)

外国の言葉に接しながら国際交流を理解し進めていこうと、第5回初級韓国語教室が市民センターで開講しました。講師は、有田町在住の俞華濤(ゆふあじゅん)さんです。受講生は21人で、12月まで24回にわたって、韓国の言葉や文化などを学びます。

焔博に少年少女の澄みきった歌声が(7月19日)

焔博開幕初日を飾り、チェコ少年少女合唱団の「天使の歌声コンサート」がありました。これに、伊万里・有田・西有田の3つの少年少女合唱団が共演。有田主会場のイベント広場に少年少女の澄みきった歌声が響き渡りました。



大川内山キャンプ場が開きが行われ、関係者40人が参加して期間中の無事故を祈願しました。その後、毎年恒例の『そうめん流し』で一足早い涼を楽しみました。キャンプ場は遊歩道やベンチが整備され、今年もたくさんの方で賑わいそうです。

大川内山キャンプ場がオープン(7月15日)

わが家のアルバム



神崎 香穂ちゃん (31か月)
★光義・周子さんの長女
★大坪町栄町

きんぴらごぼうと漬物が大好きで、ご飯の時間がまちどおしい。スプーンやおはしをにぎれるようになったけれど、うまく使えないから、いつもママにおこられちゃう。

お家の中では“デングリ返り”が得意なの。大きくなったら、オリンピックに出場するような体操選手になりたいなあ。



おかあさんからひとこ
長所を伸ばし、どこか光ってるような個性あふれる、そして活発な子に育ててほしい。

ほほえ美さん



馬場 睦さん (21歳)
★山代町立岩 (牡牛座・A型)

伊万里信用金庫山代支店に勤務する睦さんは、3年目のベテランOLです。業務は、窓口で現金の出し入れをしています。

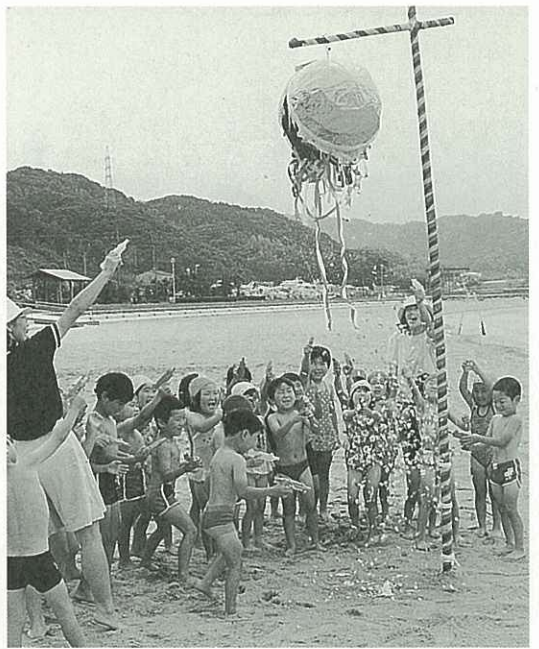
趣味は、映画鑑賞とドライブ、ジグソーパズル。話題の映画は、ほとんど見に行くそうです。また、ドライブ先は、もちろんイマリンビーチ。海が大好きです。

「わたしの名前は“睦”と一文字なので、時々、男性と間違う人がいるんです。困ってしまいます」と笑って話してくれました。

笑顔を大切に、そして、真心こめて人と接するよう心がけているそうです。

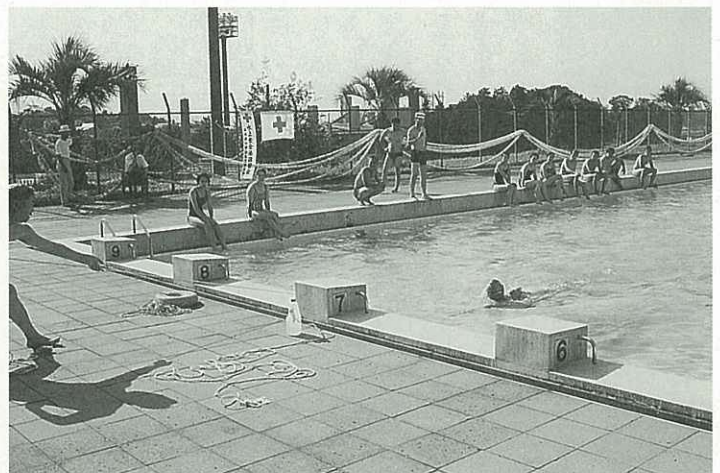
イマリンビーチ海開き(7月1日)

伊万里市で唯一の人工海水浴場である「イマリンビーチ」の海開きが行われました。関係者40人が期間中の無事故を祈願したあと、黒川幼稚園(牧瀬三男園長)の園児30人が水鉄砲を握って登場。くす玉を割って初泳ぎを楽しみました。



うちわ片手に盆踊り講習会(7月7日)

夏の盆踊りシーズンを前に国見台武道館で盆踊りの講習会が行われ、200人が参加しました。参加者はうちわを片手に持ち、レクリエーション協会の桑原ツタエさんの指導で「風まかせ夢まかせ」「手酌酒音頭」の2曲を熱心に練習しました。



いざという時のために水上安全講習会(7月17日)

水の事故から尊い命を守るため、水におぼれている人を助けたら、泳ぎの基本を学ぶ実技と理論の講習会がありました。日本赤十字社佐賀県支部の主催で行われたもので、消防団員や子ども会の指導者など51人が参加しました。

子どもを 非行から守ろう

夏休みに入ると、子どもたちは学校生活から解放され、気持ちが緩み、生活のペースが乱れがちになります。このとき「家がおもしろくない」などの不満や「友人に誘われて」といった好奇心から非行にはしることが少なくありません。

実際、犯罪や暴力事件が身近に感じられる世の中です。子どもの非行を防ぎ、健全に育成していくためには、家庭の役割が大切です。家庭の役割を再確認してみましょう。

1、何でも話せる

雰囲気がありますか

子どもが親に話しかけてくるのは、コミュニケーションをとろうとしているのです。親は、何でも隠さず話せるような雰囲気、家庭内につくるよう心がけてください。



2、手本となる

行動をしていますか

子どもは親をまねて大きくなるものです。社会の決まりを教

子どもたちへ

学校や家庭のこと、友人関係などで、困っている場合は、お父さんやお母さん、学校の先生に相談してみましょう。それでもうまくいかなかったら、青少年相談室に相談してください。指導員が親身になって対応します。

『青少年相談室』が、8月5日、中央公民館内にオープンします。気軽に来所・電話してください。

青少年相談室

(☎) 7897
受付 9～18時(月～金)

3、子どもの話に 耳を傾けていますか

え、親の生きる姿勢をさりげなく見れば、子どもは感じとります。子どもはいつも親の姿を見ているのです。

「いま忙しいからあとで」とは言わないようにしましょう。ささいなことでも話を聞く心配りをしてください。そして子どものよさを認め、必ず褒めるようにしましょう。

4、しかるときでも 愛情をもって

子どもをしかるときは、精神的に追いつめてはいけません。「おまえがかわいいから、しかるのだよ」という愛情表現を忘れないようにしましょう。

5、子どものことを 話し合っていますか

お父さんとお母さんは、子どもの成長や将来について話し合ってください。子どもはそれを見て、親が自分のことを真剣に考えてくれていると感じます。

6、信じていますか

親が子どもを信じてなかったら、結果がどうなるか詳しくいうまでもありません。親子の信頼関係があれば「親を困らせたくない」という気持ちが子どもの心に芽生えます。

青少年健全育成へ 心の環境の整備を

市内における青少年の現状を、伊万里警察署の平成7年版少年補導白書でみると、刑法犯で検挙された人数は28人であった。平成6年と比較すると25人減少し、少年非行は減少傾向にあると思われる。しかし、内訳は暴行や傷害、恐喝などの粗暴犯が目立ち、中・高校生の非行が全体の82%を占めている。また補導された少年は509人にのぼり、平成6年より197人も増えている。この増加は、平成8年になっても衰えることなく、すでに369人が補導されているという。なかでも深夜徘徊、喫煙、飲酒の増加が著しい。

最近、問題になっているのが伊万里駅やアーケード街、市民図書館付近などで少年たちが集団で徘徊していることである。警察でも少年補導員などの協力のもと、連日巡回補導をされているが、いたちごっこ現象で現場指導も空をきっているようだ。

「今、何をすべきか？」即効薬がなく残念である。しかし、まず考えたいことは環境の整備である。街灯を明るくする等の物的環境の整備も必要だが、心の環境(居場所)の整備が急務で



市社会教育指導員
出雲 悠司

はなからうか。学校では、いじめ、不登校の問題を直視し、安心して学習活動ができる環境づくりに努力していただいているが、家庭や地域ではどうだろうか。家庭で少年の居場所があれば徘徊も無くなるだろうし、地域で子どもに活動の場があれば不良行為も激減すると思われる。

子どもは、地域の中でふれあいや体験を通し様々なことを学んでいる。子どもたちにとつて地域は、学校とは一味違う体験活動・ふれあいの場であり、そのなかから自主性が芽生え思いやりの心が育ち、人間性が身につく大切な場であるといえる。

子どもたちは今、楽しい夏休みを過ごしている。家庭・地域の真価が問われる時期ではなからうか。子ども会などが中心となり活動の場を工夫していただいているが、例えば毎朝子どもがラジオ体操に地域住民こそって参加し、隣近所の子どもと心のふれあいを楽しまれてはいかがだろうか。子どもたちの健全育成のためにも!

8月は同和問題啓発強調月間

同和問題は、日本の歴史の過程で政治的に作られた身分制度に基づく差別によって、一部の人が低地位の状態におかれている問題です。これは基本的な人権にかかわること、今日の社会においても権利と自由が保障されていないという切実な社会問題でもあります。

市や県では強調月間にちなみ各種の啓発事業を行います。一人ひとりが同和問題を正しく理解して、差別のない明るい伊万里市をつくりましょう。

市関係の催し

同和問題講演会(無料)

●日時 8月7日(水)

午後1時半開演

●講師 海原しおりさん

●演題 『漫才師・タレント』

●会場 市民センター

啓発パネル展(無料)

●日時 8月2日～12日

●会場 市役所ロビー

●内容 啓発資料のパネル展示

●内容 啓発資料のパネル展示

アニメ映画上映会(無料)

●会場 市民図書館

●期日・題名

○8月16日(金)

『新ちゃんがいない』

○8月23日(金)

『きずな』

●上映時間(16日・23日とも)

1回目 午後1時から

2回目 午後3時から

※伊万里ケーブルテレビジョンと西海テレビでも放送します。詳しい放送日時は、番組表をご覧ください。



◎映画『きずな』の一場面(主人公ミツコの結婚後を描く)

人権を守って
やさしいまちづくり



我が家にも差別を見抜く目と心

信用します

人権を大切に守る人

※昨年の「強調月間」で募集した人権標語の入選作品です。

県関係の催し

人権啓発展(無料)

●会場 すぎやデパート

(鹿島市)

●期日 8月21日～25日

●内容 ○啓発パネルの展示

○全国の啓発資料展示

○啓発ビデオの放送

○啓発グッズの配布

○アンケート調査実施

※その他、各種の催しが予定されています。

●問合せ

市役所(☎2111)

同和対策課(内線244)

生涯学習課(内線461)

伊万里焼の歴史シリーズ⑥

郷土の文化財

伊万里焼の種類

江戸時代の日本磁器文化の中心地

伊万里焼は江戸時代の肥前(佐賀・長崎県)の磁器です。およそ400年前に有田で日本最初の磁器が焼かれました。

磁器には、白い磁や青色や緑色の青磁、呉須という紺色の絵の具で絵を描いた染付があります。およそ350年前には、有田で日本最初の色絵磁器も作られるようになりました。

色絵磁器には、金色の絵の具を使った古伊万里様式と金色の絵の具を使わない柿右衛門様式などがあります。古伊万里様式や柿右衛門様式の磁器は、ヨーロッパなどへ盛んに輸出され、王族や貴族に珍重されました。

伊万里焼のなかで特筆すべきは、鍋島様式の磁器『鍋島』です。『鍋島』は大川内山の鍋島藩窯で焼かれました。佐



色絵柘榴文大皿

賀藩が管理を行い、その品質は伊万里焼でも格別です。藩主が使うもののほかは、将軍家や諸大名への献上品や贈答品として作られました。

現代、日本最大の窯業地、愛知県瀬戸で磁器が作られるようになったのは、200年前ごろです。江戸時代の肥前は日本の磁器文化の中心でした。(つづく)

ほがらか ページ

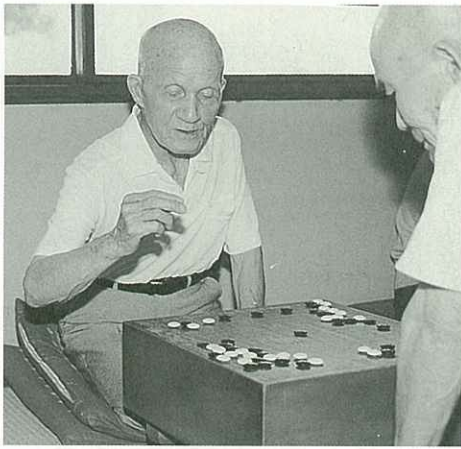


市高齢者リーダー

囲碁はわたしの生きがいです

東山代町里に住む89歳の高齢者リーダー・辻本侃一さんは、松島町の市老人福祉センター寿荘で毎日、囲碁を楽しんでいます。「囲碁は手と頭を使うから、ボケ防止になり、今では、わたしの生きがいです」と言います。5年前に、囲碁を通じて、健康

と活力増進に役立てると共に親睦を深めようと寿碁隠居倶楽部を結成、現在の会員は30人ほどです。辻本さんは、この会の会長を務めるなど、とつてもお元気で囲碁の腕前は3段です。倶楽部では、2か月ごとに大会を開催しています。



昨年5月に行われた勝率戦では、54戦40勝でみごとに優勝し、本年5月の勝率試合では、月間賞を獲得しました。「碁隠居倶楽部は、みんなの広場、同じ仲間だ、親しみ合って、心豊かに、白黒打ち合い、今日もあしたも、生き抜こう」を合言葉にみなさんも碁を打ちませんか。

川東保育園で七夕のつどい

♪世の葉さらさら♪ 願いよ届け

川東保育園(福田恒男園長、64人)は、7月6日、1日早い『七夕のつどい』をしました。

これは、毎年行っている恒例の行事です。園児たちは1週間前から、笹に飾る折り紙を切ったり貼ったり、短冊に「ウルトラマンになりたい」「おかあさ

んになりたい」など願いごとを書いたりしました。そして前日、それを笹に飾りつけました。

当日、園児たちは幻灯機を使った七夕の話に耳を傾け、その後『たなばたの歌』を大合唱。みんなの声と願いが、お空の「お星さま」まで届いたようです。



大川内小と養護学校の交流 プールで仲良く遊びました

大川内小学校(平田駿一郎校長、202人)の6年生34人と養護学校(深川延博校長、158人)の6年生9人が、7月18日、養護学校のプールで仲良く水遊びをして交流しました。大川内小と養護学校の交流会は、児童の相互理解を目的とし

たものです。10年程前から続いており、各学年ごとに年に2〜3回行われています。今回は、1学期の締めくくりに大川内小の児童が養護学校を訪問。プールで水をかけあったり、浮袋でいっしょに遊んだりして、ひとときを楽しみました。



四季の詩

風鈴の誘ふ眠気や午後三時

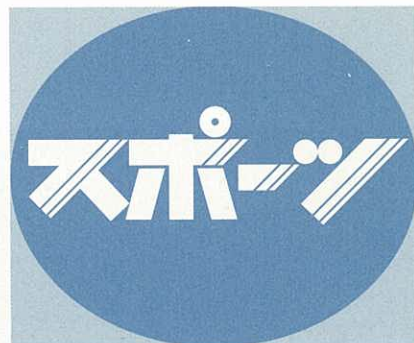
新天町 井手口 節子

さまざまに描きし雲の奇峰にも

いっしか秋のしのび寄る見ゆ

東山代町長浜 藤谷 正 暢





8月の町民スポーツ

- 4日(日)
 ●南波多町子ども会ソフト・ミニバレー大会
 8時半 南波多小学校
 ●黒川町子どもソフト・ミニバレー大会
 8時半 黒川小学校
 ●伊万里町子連ソフト・ミニバレー大会
 8時半 啓成中学校、伊万里小学校
 ●二里町子ども会球技大会
 8時半 二里小学校
-
- 10日(土)
 ●東山代町少年スポーツ大会
 8時 東山代小学校
-
- 11日(日)
 ●大川内町民バレーボール大会
 8時 伊万里中学校
-
- 15日(木)
 ●山代町民球技大会
 7時45分 山代中学校ほか
-
- 19日(月)～
 ●黒川町ナイターバレーボール大会
 19時半 黒川小学校
-
- 25日(日)
 ●南波多町民球技大会
 7時半 南波多小学校
 ●山代町民体育大会
 8時半 山代中学校
 ●波多津町民球技大会
 7時20分 波多津小・中学校

伊西地区中学校水泳大会

総合優勝 伊万里中 2位 東陵中

伊西地区中学校水泳大会が、7月8日に国見台プールで開かれました。伊万里市と西松浦郡内の11中学校から2000人が出場。男女合わせて30種目で競い合いました。市内選手の種目別優勝は次のとおりです。

《男子の部》▼50メートル自由型



池田公祐(啓成)▼100・200メートル自由型▼小嶋雄大(伊万里)▼400メートル自由型▼岩本圭司(伊万里)▼100・200メートル平泳▼犬塚善久(伊万里)▼100メートル背泳▼灰崎興太(黒川)▼200メートル背泳▼岡部亮介(伊万里)▼100・200メートルバタフライ▼岡部皓介(伊万里)▼200メートル個人メドレー▼岩本圭司(伊万里)

《女子の部》▼800メートル自由型▼井崎麻衣子(国見)▼100・200メートル平泳▼江口奈津美(伊万里)▼100・200メートル背泳▼山口真以(伊万里)▼100・200メートルバタフライ▼池田いつか(伊万里)▼200・400メートル個人メドレー▼松尾奈津美(啓成)

伊商高女子テニス部 県高校総体で優勝



6月1日～4日に唐津市で開かれた県高等学校総合体育大会で、伊万里商業高等学校女子テニス部は、団体戦・個人戦で優勝しました。個人戦では、シングルスとダブルスで1～3位を独占。圧倒的な強さを見せました。

8月1日から山梨県で開催される全国高校総体に出場します。

ビーチバレー大会

一発太郎チームが見事3位に入賞



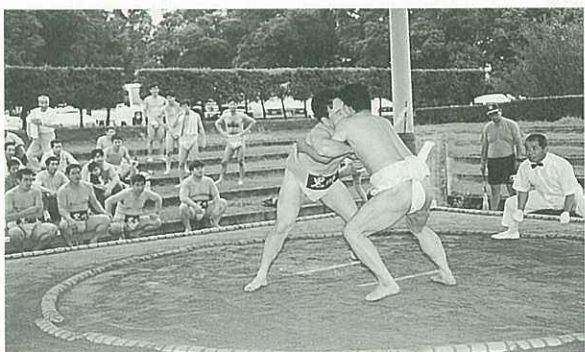
伊万里青年会議所(櫻井徳幸理事長)主催の第4回イマリンフェスタビーチバレー大会が黒川町福田のイマリンビーチで開催されました。当日は小雨が降るなか、県内を始め福岡や長崎などから96チーム、600人が参加。砂浜のコートでは『すごいスパイク』が続出し、盛んな声援が飛んでいました。

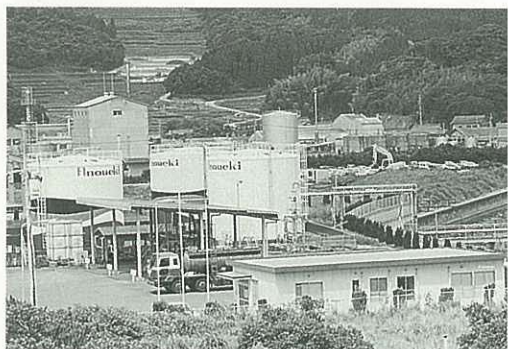
優勝 ウェーブ(福岡市)
 2位 デリシヤス(筑紫野市)
 3位 一発太郎(伊万里市)

市長旗争奪青年相撲大会

第13回市長旗争奪伊万里市青年相撲大会が、7月7日に国見台相撲場で開かれました。会場では熱烈な相撲ファンの姿が見られ、声援が送られていました。団体の部は4チームのリーグ戦が行われ、個人の部はトーナメント戦によって、熱い戦いが繰り広げられました。

- 《団体の部》
 ①黒川 ②大川A ③南波多
- 《個人の部》
 優勝 新井輝喜(黒川町)
 2位 岡本幸二(黒川町)
 3位 田中秀樹(黒川町)





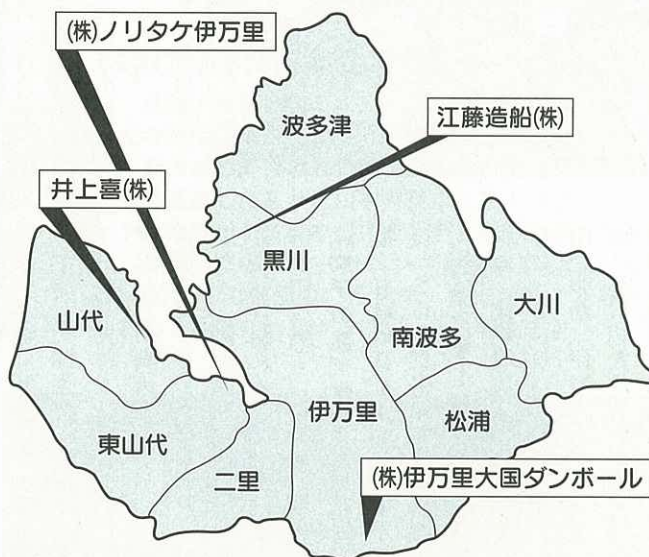
井上喜株式会社 (山代町)

確信と統合を理念に世界を目指す

北九州工場で生産した環境対策用や水処理用の薬品(苛性ソーダ・塩酸・硫酸)を船舶で搬入し、伊万里に備蓄。西九州地区内の発電所や清掃工場、食品関係の工場などへ、安全かつ安定して供給しています。昭和62年から伊万里物流基地として、また佐賀・長崎両県の営業拠点として企業活動を展開中です。資本金は1億円、伊万里の従業員は10人。本社は福岡市で代表者は井上良弘代表取締役です。

企業訪問 VOL.5

企業誘致で市内に進出した会社を訪問し、会社の概要をご紹介します。



必要なときに必要なものを

株式会社伊万里大国段ボール (大川内町)

昭和47年に創業、農産物の化粧箱から引越用段ボール、また、市内企業の工業製品を梱包する段ボールなどを主に製造。コンピュータによる製品管理で小さいながらも小回りが利き、常にニーズに合わせた製品

の改良・開発に努めています。月産30万平方メートル(15万ケース)の段ボールを製造し、物流シテムの一端を担っています。資本金は1000万円、従業員は26人で、代表者は福井守男代表取締役社長です。



アルミ船業界ではトップクラス

江藤造船株式会社 (黒川町)

アルミニウムの特性を生かし、レジャー用や官公庁の取締船など軽くて丈夫で長持ちするアルミ船舶を建造しています。昭和13年に創業、平成2年に七ツ島工業団地で操業開始。現在の工場では、25隻の船舶を建

造しました。アルミニウムの加工技術では高い評価を得ており、この特殊加工技術を生かし、最近では遊覧も手がけています。資本金は3000万円、従業員は31人で、代表者は上田康藏代表取締役社長です。

株式会社ノリタケ伊万里 (東山代町)

「ノリタケ」は世界の食卓の共通語
昭和42年に日本陶器(株)(現ノリタケカンパニーリミテッド)の全額出資により伊万里陶業(株)として操業開始、平成5年に現在の社名に変更しました。月産40万個の高級洋食器『ボーンチャイナ』を製造、その6

割を輸出し、世界各地で家庭やレストランのテーブルを優雅に彩っています。特にアメリカでは花嫁の間で抜群の人気です。資本金は2億円、従業員は260人で、代表者は藤沢信雄取締役社長です。





食談義

おもしろい話

おいしい料理

すてきな器

8月6日、ゲストに田中傳兵衛さん

伊万里の味覚と風情を

体験してみませんか



『世界・焔の博覧会』は、7月19日から開幕しましたが、サテライト会場となる市内3会場の一つである市街地会場のイベントに、市内のレストランやホテル等で行われる『食談義』があります。著名なゲストを迎えて、そのゲストに伊万里や食にまつわる話をしてもらいながら、伊万里の味覚を楽しんでもらおうと開かれるもので、焔博

の期間中、5回開催します。

8月6日、第1回目の食談義には、伊万里出身で、歌舞伎囃子方の第一人者として活躍中の田中傳兵衛さんをゲストに招き、古き良き時代の伊万里津の風情を語っていただきます。会場は、市陶器商家資料館で『伊万里津慕情物語』というテーマで話をいただいた後、会場をホテル岩田屋に移して、参加者たちと一緒に鯨料理で舌鼓を打ってもらう予定です。時間は、午後7時から9時までで、料金は、6000円となっております。

8月12日に

川津祐介さんを迎え

また、2回目のゲストには、往年の松竹映画の二枚目スターであり、現在も現役の俳優として活躍中の川津祐介さんをお招きします。川津さんは、芸能界きっての陶芸家として知られて



↑8/12のゲスト、川津祐介さん

おり、それに自らレストランを経営する食通でもあります。

今回の食談義では『僕の伊万里探訪』と題して話をされますので、皆さんも一緒にステーキを食べながら、食や陶磁器についての談義に加わってみませんか。日時は、8月12日の午後7時から9時までで、会場はレストラン・ポルドー、料金は1万円となっております。

食談義に関するお問い合わせは、お申込みは、伊万里市商工観光課（☎21111内線353）まで、ご連絡ください。

今後も楽しい談義が
3回登場します。

9月21日に行われる談義

は、用意した3つの会場からお客様の好みに応じて選べる方式になっています。会場は、レストラン勝とチムニー、ひさごで、それぞれ今回の談義用として作った伊万里焼の器に盛った料理を囲んで地元ゲストと話をしながら、楽しい一時を過ごしていただくことにしています。また、親子連れを対象にした9月27日の食談義『十五夜お伽草紙』には、漫画『クッキングパパ』の作者、うえやま・とちさん、地元の民話を話してくれる松尾テイさんの二人をゲストに十五夜の月を眺めながら、伊



↑漫画『クッキングパパ』

万里神社境内で行います。

10月上旬には、人間国宝の第14代酒井田柿右衛門さんをゲストに『古伊万里の夕べ』と題し、今も多くのファンを持つ古伊万里の魅力話をしていただく予定にしています。このように、今後も3回の食談義を準備して、皆様のご参加をお待ちしています。

リクエスト・ザ・食談義

- 日 時 9月21日(土)
- 会 場 (ゲスト・料金は未定)
- レストラン勝 (テーマ：伊万里牛を楽しむ)
- チムニー (テーマ：伊万里DEカレー)
- ひさご (テーマ：未定)

十五夜お伽草紙

- 日 時 9月27日(金)18時
- 会 場 伊万里神社
- 料 金 1,200円
- ゲスト 松尾テイさん
うえやま・とちさん (漫画家)

古伊万里の夕べ

- 日 時 10月上旬 (予定)
- 会 場 市内料亭
- 料 金 7,000円
- ゲスト 第14代酒井田柿右衛門さん

お知らせ

精神薄弱者巡回相談

精神薄弱者更生相談所の巡回相談が、次のとおり行われます。

- 期 日 8月19日(月)
- 受付時間 午前9時半～午後3時半
- 会 場 市民センター
- 相談内容
 - ①療育手帳に関する事
 - ②施設入所に関する事
 - ③医療・年金・職業・生活などに関する事

児童扶養手当と特別児童扶養手当

- 現況届 児童扶養手当と特別児童扶養手当を受けている人は、現況届を提出ください。
- 提出期限 8月12日～8月末日
- 手続方法 該当者に通知します。通知書、印鑑、通知書に

サマーフェスタ・まつら96

松浦町の町おこしグループ「松こっこ会」主催の『サマーフェスタ・まつら96』が開かれます。

- 会 場 松浦町運動広場
- 日 時 8月25日(日)
 - 午後3時 ウォークラリー
 - 午後4時 バルーン係留・バザー
 - 午後6時 カラオケ大会・踊り
 - 午後8時半 花火大会

※ウォークラリーは2人以上のグループで、8月15日までに申し込みください。

- 申込・問合せ先 松浦公民館(☎2001)

有田川カワニバル

「二里をなんとかしゅう会」の有田川カワニバルが開かれます。

- 会 場 有田川河畔(二里小学校前)
- 日 時
 - 8月24日(土) 正午 オートキャンプ
 - 8月25日(日)
 - 午前6時 魚釣大会
 - 午後2時 ミニ4駆レース
 - 午後4時半 カラオケ・バザー
 - 午後8時 花火大会

※オートキャンプと魚釣大会は参加費が必要です。

- 申込・問合せ先 二里公民館(☎3024)

波多津港花火大会

- 日 時 8月17日(土)
 - 午後8時 納涼盆踊り大会
 - 午後9時45分 花火大会
- 会 場 波多津港

ウエスタンリーグ

- 日 時 8月11日(日) 12時半試合開始
- 対戦カード 福岡ダイエーホークス VS 広島東洋カープ

※チケットは早めに最寄りの販売所でお求めください。

- 問合せ先 ウエスタンリーグ伊万里大会実行委員会事務局(☎2111内線465)

旧軍人・軍属および家族の皆さんへ

戦傷病者・戦没者遺族の援護旧軍人・軍属の恩給、引揚者に関する事などについて、県の担当者が相談をお受けします。

- 期日および会場
 - 9月2日 武雄市文化会館
 - 9月6日 唐津市役所

- 受付時間 午前10時～午後3時
- 問合せ先 市福祉事務所(☎2111内線262)

無料特設人権相談

人権、相続、不動産、借地借家、金銭貸借など、いろんな問

題について相談に応じます。

- 日 時 8月7日(水) 午前10時～午後3時
- 会 場 松浦公民館
- 相談担当者 人権擁護委員 原口モト子さん 法務局職員 山田穂子さん
- 問合せ先 市民相談室(☎2111内線226)

無くそう！農作業事故

農作業事故は、8割が農繁期である5月～10月に集中して発生しています。また、年齢別発生件数では、60歳以上の人の事故が約7割を占めています。農作業の事故を無くすために次の事項に注意しましょう。

- ①農機具は使用前に点検する。
- ②常に緊張感を持ち作業する。
- ③暗くなつての作業は危険です。時間を決めて作業する。
- ④休息を取り、ゆとりある作業を心がける。

夏の交通安全県民運動

- 期 間 8月1日～8月10日
- スローガン 広めよう 高めよう 交通マナー
- 運動の重点
 - ①子どもと高齢者の交通事故の防止
 - ②シートベルトの正しい着用の徹底
 - ③人にやさしい気配り運転と行動の心がけ

お盆はお休みします

8月14日～16日は、次の業務を休みます。

- 不要犬の引き取り・野犬捕獲
- し尿くみ取り
- ※ゴミ収集と環境センターは、通常業務です。

8月は「道路をまもる月間」

8月は「道路をまもる月間」8月10日は「道の日」です。

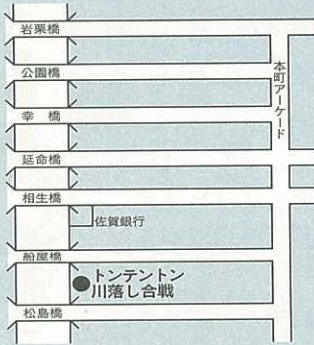
道路はわたしたちの生活と切り離すことができない大切なものです。この道路をいつも美しく、安全に利用するため、空き缶の投げ捨てや道路の不法占用をなくし、道路を正しく使しましょう。

※市内の小学生が描いた道路愛護ポスターを8月7日から23日まで市民図書館に展示します。

精霊流しは指定の場所で

市では、お盆に行われる精霊流しの舟などを回収するため、時間と場所を指定しています。

- 日時 8月15日(木) 午後7時～10時
- 場所 図参照
- 水に浮くもの 岩栗橋から松島橋の間で流してください。
- すぐ沈むもの 船屋橋下流の川落とし合戦場に祭壇を準備していますので、そこにお供えください。
- 問合先 市保健環境課 (☎232111内線283)



8月15日は診療します 休日急患センター

- 診療時間 午前9時～午後5時
- 問合先 休日急患センター (☎239910)

みんなで歌いましょう 童謡・唱歌を歌う会

日時 8月31日(土)

午後1時半～3時半

会場 市民センター

入場料 無料

●賛助出演 立花小学校コーラス部、伊万里中学校ブラスバンド部、アソカ合唱団

●問合先 「コールいまり」の大川内さん (☎24481)

おはなし会と一人芝居

期日 8月18日(日)

会場 市民図書館

催しと時間

○おはなし会：午前10時半～正午

○本の選び方・読み方の研修

○一人芝居：午後2時～3時半

○入場料 無料

●問合先 「伊万里おはなしキャラバン」盛さん (☎25171)

一時閉館します 伝統産業会館

大川内山の伊万里・有田焼伝統産業会館では、8月8日から9月22日まで「鍋島展」を開きます。この「鍋島展」の展示や整理のため、同館を一時閉館します。ただし「鍋島展」の期間中は休館しません。

●閉館期間

7月29日(月)～8月7日(水)

9月23日(月)～9月30日(月)

●問合先 伊万里・有田焼伝統産業会館 (☎26333)

歴史民俗資料館 企画展の期日変更

市歴史民俗資料館の焱博企画展「伊万里陶器商人と文化展」の開催期日に変更になりました。

●開催期間 8月25日～10月13日

●問合先 市歴史民俗資料館 (☎27107)

ぼしゅう

ご参加ください 女性セミナー

期日 9月10日～2月4日

のうち9日間

講師 映画評論家

西村雄一郎さんほか

●会場 市中央公民館ほか

●募集人数 市内在住の女性80人

●受講料 無料

●申込期限 8月20日(火)

※講座の運営にご協力いただける人は、受講申し込み時に申し出てください。

●申込・問合先 市中央公民館 (☎21262)

焱博屋台村バザール カラオケ大会出場者

焱博伊万里会場の「屋台村バザール」では、会場を盛り上げるカラオケ大会を開きますので大会への出場者を募集します。

●カラオケ大会日時

9月7日 午後2時半～5時

●会場 市民会館ホール

(屋台村バザールは会館前広場)

●募集人数 10人

●参加規定 高校生以上の市内在住者で、当日はカラオケで使うテープを持参ください。

●申込期限 8月16日(金)

※当日の「バザール」は午後1時から始まります。また、午後5時から「郷ひろみ・そっくりさんショー」も行います。

●申込・問合先 焱博伊万里会場屋台村バザール部会事務局 (☎232111内線353)

市民センターのカルチャー入門講座

講座名 ワープロ入門

●対象 市内と市内近郊の人

●会場 市民センター

●定員 20人(定員になりしだい締め切ります)

●開講日時

9月～10月の毎週火・金曜日

午後1時半～3時半

●受講料 2か月で4500円

●申込期限 8月20日(火)

●申込・問合先 市民センター (☎23911)

国民健康保険税等 収納嘱託員

●業務内容 国民健康保険税等の収納

●採用人数 1人

●申込期限 8月16日(金)

(郵送の場合当日消印有効)

●提出書類 ①履歴書 ②身元証明書 ③納税証明書

④運転免許証の写し

●問合先 市税務課徴税対策室 (☎232111内線235)

※屋台村バザール出店募集中!!

●日時 9月7日(土) 13:00～20:00

●会場 市民会館前広場

●問合先 市商工観光課 (☎232111内線353)



故郷・伊万里から遠く離れた都会などで仕事に頑張っている伊万里市出身者がおられます。また「伊万里」という語感が好きで、これを店名にされているお店も数多くあります。このコーナーでは「伊万里」と縁が深いみなさんのお便りをご紹介します。

東京佐賀県人会で

勇壮な伊万里太鼓を披露

弁護士 森 田 昌 昭さん

(東京都世田谷区上馬4-31-23)
☎03(3414)0867



私は、昭和5年10月3日東山代村大久保に生まれました。今、東山代小学校、伊万里商業学校、旧伊万里中学校、伊万里第1高等学校の在学中のこと、当時の郷里の風景などを思い浮かべながら、この文章を書いております。

私は、昭和25年9月に当時勤務していた東山代村役場を辞め、警察予備隊に入隊し、郷里を離れました。そして福岡、長崎に勤務し、昭和28年4月東京勤務となり陸上幕僚監部(本部)に勤務し、そのかたわら中央大学法学に学び、昭和42年4月弁護士となり現在

東京都千代田区内で法律事務所を設け、弁護士業務を行っております。今年、弁護士となり30年となりますので同期生が全国から熱海市に集まって記念行事を行うことになっております。私は郷里とのかかわりを持ちたいと願い、「東京佐賀県人会」に入会しております。佐賀県出身者が集まり、大会、趣味の会その他の行事に出席して親睦を深めております。集まりで、佐賀の方言が飛び交い佐賀に帰っているような錯覚にとらわれることもあります。東京佐賀県人会は、郷里の大先輩、大隈重信が設立し、今年がちょうど百年にあたります。これを記念して諸行事が行われております。その行事の一つとして郷土芸能を呼んで上演してもらおうということになり、私が伊万里太鼓の上京の交渉役をやることになり、川本伊万里市長と伊万里太鼓の会の皆さんに上京をお願いする一方伊万里出身



在京者の有志が「伊万里太鼓を成功させる会」を発足させ会合を重ねて活動しました。その結果伊万里市、川本市長、成功させる会の会員の皆さまから物心両面にわたってご協力をいただきました。そして去る5月12日、江戸東京博物館で伊万里太鼓の会の会員によって勇壮な太鼓を披露していただきました。見物人は約2500人を数えました。見物人の中には、感激して涙を流している人もいたほど盛会でした。伊万里太鼓は、伊万里の名声を大いにあげてくれたことになりました。今後も伊万里太鼓が練習を重ね、大いに活躍することを願っております。ここに伊万里市の皆さんに報告させていただきます。私は1年に1度は必ず帰郷しておりますが、今年には特に世界・森の博覧会が伊万里市でも開かれますので是非帰郷したいと考えております。私の出身地伊万里が今後も大いに発展することを念願しています。

今月の表紙



伊万里中学校1年
松尾晴奈さん

絵を書くのが大好きで、小学3年生の時から絵画教室に通っています。ポスターは、家にある鍋島の図案を基に描いた苦心作です。現在はプラスチックバンド部に入り、トロンボーンを弾いています。将来の夢は、マンガ家です。

編集室から

ありとあらゆるところに心遣いがされた市民図書館。本を借りるだけの図書館ではなく、まさに図書館ランドです。そして、市民の財産です。「子どもたちに翼を、そして夢を」「一人の百冊より、百人の一冊を」と図書館司書はボランティアの人たちといっしょに活動をしています。ある時、図書館の利用のしかたを広報で知らせて欲しいと電話がありました。まずは、図書館へ足をお運びください。心を震わせる本との出会いがあることでしょう。

人のうごき

平成8年7月1日現在
●人口 60,197人 (±0)
男 28,585人 (±0)
女 31,612人 (±0)
●世帯 18,241世帯 (+21)
()は前月比

広報伊万里 1996-8

■発行日/平成8年8月1日
■発行編集/伊万里市役所秘書課広報係
☎(0955)23-2111
〒848 佐賀県伊万里市立花台1-1-1
■印刷/株式会社三光



この用紙は、再生紙を使用しています。(古紙配合率60%)