

◆20世紀を文化で飾る

色絵碁盤乗唐子座像  
(佐賀県立九州陶磁文化館所蔵)

## 主な内容

パブリックインフォメーション… P 2

みんなの広場…………… P 4

文化で町づくり…………… P 6

お年寄りと子どものページ…………… P 8

くらしのチャンネル…………… P 10

お便り…………… P 12



# 市指定のごみ袋が変わります

5月から市指定のごみ袋が従来の四角いごみ袋から、手提げ袋方式のものに変わります。これは、市民の皆さんがごみを出すときに持ちやすいように、また、収集業者が安全に回収することができるように変えるものです。

この袋は、5月中旬から随時店頭に並びます。なお、従来から使用していた袋がご家庭にある場合は、そのままご使用ください。

今回変更になるごみ袋にはどんな特徴があるのでしょうか。袋の上部には「手提げ」部分が付いていることです。

手提げ部分を持てるので、従来のごみ袋より持ち運びや回収が便利になります。また、袋はポリエチレン製で燃やしても有毒ガスが発生しない、自然にやさしいごみ袋です。

## 大きさや価格はどうなるの

サイズ、容量、価格などは従来のものと変わりませんが、今回からごみ袋に地区名の記入欄が設けられます。ごみ袋の結び目のところに可燃物には穴を一つ、不燃物には二つ開けて視覚障害者の皆さんが判別しやすいようにしています。

- 可燃物袋（大）青字 30円
  - 可燃物袋（小）青字 20円
  - 不燃物袋（大）赤字 33円
  - 粗大ごみステッカー 300円
- （いずれも、1枚の値段です）

## ごみの分別とリサイクル

私たちの日常生活のなかで用になったものが資源として再利用されるか、ごみとして処理されてしまうかは、ごみを出すときに決まっています。



①牛乳パックのリサイクル利用

ごみの中にはまだ十分使える資源が眠っています。資源とごみを徹底的に分別することで、ごみの減量と省資源化に役立ちます。分別をきちんと行うことでごみの焼却効率もよくなり、一般に15年前後といわれている焼却炉の寿命も永くすることができます。

また、家庭の中にある古紙、

- 古紙（新聞、雑誌等）2円
  - 布類（古布、古着等）2円
- （1結当たりの助成額です）

## ごみを出す時のおねがい

- ごみが散らばらないよう、市指定の袋に入れてきちんと口を結びましょう。
- 生ごみはよく水を切ると軽くなり、燃えやすくなります。
- ガラスや割れ物、包丁、カッターナイフ、折れた釘などがのしやすすいものは、新聞紙で包みむき出しにしないようお願いいたします。「危険物」であることを表示すれば、収集員も一目で分かり安全です。
- スプレー缶などは爆発の恐れがあるため、必ず穴を開けて出しましょう。
- 自分のごみは責任もって決められた日時、場所に申しあげましょう。

●問合せ 市保健環境課  
☎2111 内線283

**危険です**

**スプレー缶**

スプレー缶(化粧品、ワックスなど)やカートリッジ式ガス缶は必ず通常のごみと区別してください。

①新しいごみ袋（不燃物）は、こんな形になります

地区名を書いて袋の口はしっかりむすんで出してください

**もえないごみ**

地区名

ふるさと伊万里をごみのない美しい町にしましょう!

伊万里湾 マスコットキャラクター ハチ丸君

お願い

- ・出す前にもう一度「ごみ」か「資源」かを考えましょう
- ・ごみの不法投棄は絶対にやめましょう
- ・割れたガラスは紙に包んでください

伊万里市



### 佐賀県議会議員選挙

## 有浦、荒木、占野氏当選

佐賀県知事選挙と佐賀県議会議員選挙が4月9日に行われ、

県知事に井本 勇氏、伊万里市選挙区の県議会議員に有浦慥網、

荒木月秋、占野秀男の3氏が当選されました。

●選挙当日有権者数(人)

男 20856  
女 24106  
計 44962

●投票者数(人)

知事 31631  
県議 31628

●無効投票数(票)

知事 1116 県議 447  
●投票率(%)  
知事 70.35 県議 70.34

●確定得票数(敬称略・票)

◇佐賀県知事  
当 井本 勇(69)無現 349676  
次 吉牟田健夫(69)無新 56006

◇佐賀県議会議員

当 有浦慥網(63)自現 11545  
当 荒木月秋(63)自現 8567  
当 占野秀男(50)社元 6019  
次 岡崎正伸(53)無新 5050



占野秀男 さん



荒木月秋 さん



有浦慥網 さん

節水にご協力を

# 水不足 再びピンチ

市の上水道は、有田川及び龍門ダムを水源として、毎日1万4千トンを約1万4千世帯に給水しています。しかし、昨年から異常渇水により龍門ダムの水道用水は、4月21日現在貯水率が4割、3万8千トンのみで、水不足の状況は依然として解消していません。今後ともまとまった降雨量は期待できず、田植え準備のため農業用水の取水が始まると、有田川の表流水も減少することが予想され、水道用水の不足が懸念される深刻な事態になっています。飲料水を確保して、1日でも長く給水が行えるよう、節水に対するご理解とご協力をよろしくお願いたします。

### 平成7年度日本脳炎定期予防接種日程表

区分	医療機関名	1回目	2回目	時間
伊万里	岡村医院	5月19日(金)	6月2日(金)	13:00~16:00
	木本耳鼻咽喉科医院	5月19日(金)	6月2日(金)	9:00~12:00
	加茂皮膚科医院	5月23日(火)	6月6日(火)	14:00~15:00
	夏秋医院	5月23日(火)	6月6日(火)	9:00~18:00
	鈴山内科小児科医院	5月24日(水)	6月7日(水)	9:00~13:00 14:30~18:00
	山口皮膚泌尿器科医院	5月24日(水)	6月7日(水)	14:00~15:00
	ハヤシ産婦人科医院	5月26日(金)	6月9日(金)	15:00~16:00
	堀田病院	5月30日(火)	6月13日(火)	13:30~15:30
	前田病院	5月30日(火)	6月13日(火)	13:30~15:00
	加茂医院	5月31日(水)	6月14日(水)	14:00~17:00
	浜田産婦人科クリニック	6月1日(木)	6月15日(木)	16:00~17:00
	一善ヶ瀬耳鼻咽喉科医院	6月2日(金)	6月16日(金)	13:30~17:00
	梶山整形外科医院	6月6日(火)	6月20日(火)	14:00~17:00
	山口病院	6月6日(火)	6月20日(火)	15:00~16:30
	口石病院	6月15日(木)	6月29日(木)	14:00~17:00
	いまり泌尿器科医院	6月16日(金)	6月30日(金)	15:00~16:00
隅田病院	6月16日(金)	6月30日(金)	9:00~17:00	

\*お問い合わせは、伊万里市保健センターまで ☎22-3916

区分	医療機関名	1回目	2回目	時間
黒川	小島病院	5月30日(火)	6月13日(火)	13:20~15:00
波多津	小島医院	6月7日(水)	6月21日(水)	15:00~16:00
南波多	助広医院	5月23日(火)	6月6日(火)	14:00~15:00
	小島医院	6月2日(金)	6月9日(金)	15:00~16:00
大川	平山医院	5月30日(火)	6月13日(火)	15:00~16:00
松浦	近藤医院	6月1日(木)	6月15日(木)	13:30~15:00
	日浦医院	6月16日(金)	6月30日(金)	15:00~16:00
二里	伊万里市立市民病院	5月30日(火)	6月13日(火)	14:30~15:30
	山元外科病院	5月30日(火)	6月13日(火)	13:30~14:30
	小副川医院	6月13日(火)	6月27日(火)	14:00~16:00
東山代	井手小児科医院	6月14日(水)	6月28日(水)	13:30~14:30
	内山産婦人科医院	5月29日(月)	6月12日(月)	14:00~17:00
山代	立石医院	5月30日(火)	6月13日(火)	11:00~12:00
	社会保険浦之崎病院	5月23日(火)	6月6日(火)	15:00~16:00
	西田病院	5月25日(木)	6月8日(木)	15:00~16:00
	水上医院	6月6日(火)	6月20日(火)	11:00~12:00
	樋口医院	6月14日(水)	6月28日(水)	11:00~12:00

## 日本脳炎の予防接種を受けましょう

- 対象 満3歳~就学前の幼児
- 料金 無料
- 接種方法
- 初回 初めて接種する人は1~4週間の間隔で2回接種
- 追加 昨年接種した人は1回
- ※接種日の5日前までに医療機関に申込書、承諾書を提出し、保護者同伴で受けてください。
- 予防接種前後1週間は他の予防接種はできません。
- ※詳しくは、市保健センターへ

# みんなの広場

このコーナーでは、あなたの周りの身近な出来事や話題を待っています。市役所広報係へご連絡ください。(☎23111内線207)



## ◆焔博キャンペーンレディーが市長表敬訪問（3月20日）

「世界・焔博覧会」は、平成8年7月19日の開会まで500日と迫ったことから、博覧会事務局から3人のキャンペーンレディーが博覧会のPRのため川本市長を表敬訪問しました。訪れたのは東島順子さん（有明町）、福井由紀さん（佐賀市）、牧原綾子さん（唐津市）の3人で、セラミーちゃんのぬいぐるみやパンフレットを片手に焔博のPRに努め、川本市長から激励を受けました。焔博の前売り券は、今年6月1日から発売されます。

## ◆無人ヘリコプターで農作業の省力化（4月18日）

大川町農業協同組合（松本義雄組合長）は、リモコンで遠隔操作ができる農業用無人ヘリコプターを2機購入しました。ヘリコプターで薬剤散布や種まきを行うことで、農作業の省力化が期待され、当面は水田で利用、将来は果樹園での活用も検討されています。

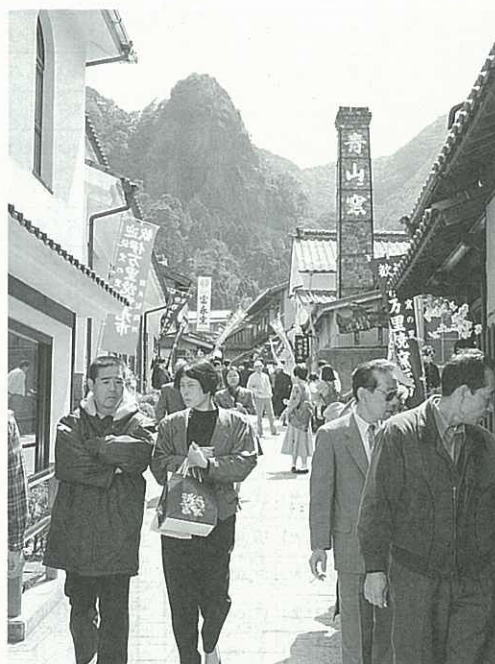


## ◆パプアニューギニア駐日大使も伊万里へ（4月17日）

パプアニューギニアのアイワ・オルミ駐日大使が市役所を表敬訪問しました。同国の丸太材が、合板企業が多い伊万里港に輸入されている関係で今回の訪問となったもので、川本市長と産業や食生活などの話がはずみ、今後友好関係を深めていくことを確認しました。

## ◆伊万里ライオンズクラブなどが“愛の献血”（4月13日）

伊万里ライオンズクラブ（平野信幸会長）と国際ソロプチミスト伊万里（土井瑠璃子会長）、伊万里青年会議所（桜井徳幸会長）の3団体は、商工会議所前で愛の献血運動を行いました。この活動は年3回実施されていて、市民150人が献血に協力してくれました。



◆掘り出し物をもとめて4万5千人の人数（4月1～5日）  
恒例の春の窯元市が、「秘窯の里」大川内山で開かれ、期間中4万5千人の人数でにぎわいました。カラフルなブロックを敷きつめた坂道には窯元が軒を連ね、露店の店先では、掘り出し物を熱心に探す人や値段の交渉をする人などいつもの光景が見られました。

## わが家のアルバム



中野 藍 茄 ちゃん (3 歳)  
あいか  
★剛・めぐみさんの長女  
★脇田町脇田

天気がいい日はママといっしょにお庭でおままごとをして遊ぶのよ。おしゃれにはうろさくてお出かけするときはちゃんとリップクリームをぬって出かけるの。お父さんのことをいつも「ダディー」とよんでるんだけど、私も大きくなったら、ダディーのようにパワーシャベルののってお仕事してみたいなー。



やさしくて明るい女の子に育ててほしいと思います。大きくなってもママやダディーのそばにいてね。

## ほほえみ



久保田 秀子 さん (19 歳)  
ひでこ  
★二里町南川東 (牡羊座・B型)

マエダ食品に就職して1年。ピーナッツ豆腐の開発や豆類の販売をしている秀子さん。

「やさしい会社の人に囲まれ、仕事やアフター5のことなど教えてもらい、ためになることばかり。」と笑顔で話してくれました。

休日はドライブかビデオ鑑賞。ドライブは、方向音痴でいつも迷ってばかり。ビデオは、すてきな恋を夢見て、ロマンス物が中心で気分はいつも主人公。理想の男性は、頼りになる人、もちろん仕事から「ママ」な人もOK。

結婚は25歳までにはと考えており、将来、新家族で豪州旅行をしたいそうです。

➡明星桜の樹の下で大念仏踊りを奉納 (4月2日)  
県の天然記念物に指定されている東山代町浦川内の明星桜を囲み、地元地域おこしグループ「明星桜を育てる会」が中心となり、第7回花まつりが開かれました。脇野大念仏の奉納をはじめ、農産物の販売やうどん、焼肉のコーナーもあり一日中にぎわいました。



### ①ご利用ください。いすい通りの立体駐車場 (3月18日)

伊万里商工会議所は、中心商店街の駐車場不足を解消するため、いすい通りに2階建ての立体駐車場を建設しました。営業時間は、午前6時から午後10時までで、55台が駐車できます。駐車料金は、最初の1時間までが100円、後30分ごとに50円増となっています。



### ①大連市から友好経済代表団が来伊 (3月27日)

市が交流を進めている中国・大連市の友好経済代表団の一行が市役所を表敬訪問しました。訪れたのは賈崇斌 (カ・スウヒン) 副市長をはじめ、同市で国際交流を担当する外事弁公室の職員など5人で、「幅広い分野での交流を活性化させたい」とあいさつしました。

## 国際アマチュア陶芸展伊万里'95

# 鍋島大賞に高森さん(唐津)

国内外のアマチュア陶芸家が自慢のオリジナル作品を出品する第12回「国際アマチュア陶芸展」の審査会が3月25日、市内大川内山にある伊万里・有田焼伝統産業会館で開かれました。

今年の陶芸展には、一般の部に北海道など全国各地や韓国などから200人・2000点、少年の部に111人・1111点の作品が寄せられました。



① 審査する「三右衛門」さん

審査は、例年の通り十三代中里太郎右衛門、十三代今泉今右衛門、十四代酒井田柿右衛門の「三右衛門」さんが当たり、熱心な審査の結果、最優秀の鍋島大賞には唐津市の高森千賀子さん(72)の「歎び」、少年の部の優秀賞には西有田町の福島愛ちゃん(7)の「かいじゅう」が選ばれました。

審査員の今泉今右衛門さんからは、「歎び」は唐津焼には珍しい人形で人物の表情がよく表現され、「かいじゅう」は色がカラフルで、子どもらしい明るさが表現されています。しかし、全体的にはプロのまねをした作



① 鍋島大賞を受賞した高森千賀子さんの作品「歎び」



① 少年の部で優秀賞を受賞した福島愛ちゃんの作品「かいじゅう」

品が多く、アマチュアらしいほのほとした味が薄れてきているように思います」などの意見が出されました。

## 学びました 伊万里歴史探訪ツアー

市内の史跡や天然記念物を訪ねる「伊万里歴史探訪ツアー」が3月26日に行われました。

市教育委員会が、市民のみなさんに市内の史跡などを知ってもらおうと初めて計画したもので、ツアーには大型バス満員の

45人が参加しました。

この日のコースは、陶器商家資料館・鈴桶遺跡・明星桜・青幡神社の楠・小島古墳・佐代姫塚・山ノ寺・白蛇山岩陰遺跡の8か所で、参加者のなかには初めて訪れる人もあり、市職員

説明を熱心に聴き入りました。



① 小島古墳(山代町久原)で市職員の説明を聴く参加者

## 郷土の文化財

### 郷土の史跡シリーズ②

## 鈴桶遺跡

海をこえて運ばれた黒曜石の加工場

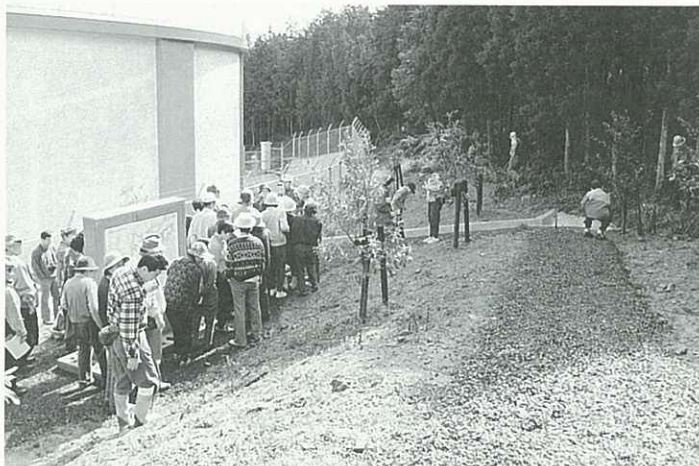
腰岳は伊万里市と西有田町にまたがり、全国的に有名な黒曜石の産地です。黒曜石を割ると鋭い刃ができるので、原始時代に石器(石の道具)をつくる材料になりました。鈴桶遺跡は、立花町と二里町にあります。今から3〜4千年前の石器の加工場だったと思われま

す。この交流によって大陸からさまざまな文化がもたらされる海の道ができていきました。

二里町の鈴桶遺跡からは、鈴桶型石核や鈴桶型石刃などがみつかりました。

鈴桶型石刃は、石鋸という石器の材料になり、石鋸は大きな魚を捕らえるためのモリの刃につかわれたと考えられています。

石鋸は福岡県の速賀川下流域から熊本県の天草までの西北九州の海に近い遺跡から見つ



# 暮らしに生かされる資金

市は、市民生活に欠かせない公共施設を計画的に整備しています。平成6年度は、住宅や学校、児童遊園などを整備しました。これらの施設の整備資金には、税金や国、県からの補助金などを充てていますが、そのほか各種の資金を借り入れています。平成6年度の資金とその事業の主なものとは次のとおりです。

## 厚生年金・国民年金 積立金還元融資

●山代児童遊園整備事業  
児童の遊び場として、安心して遊べる児童遊園を山代町立岩に整備しました。



事業費2,682万円  
(うち年金資金1,870万円)

●松浦運動広場夜間照明施設整備事業  
日没後の各種スポーツ教室や大会を開催し、施設の効率的な活用と健康・体力づくりを促進するため、松浦運動広場に夜間照明施設を整備しました。

事業費2,011万円  
(うち年金資金960万円)

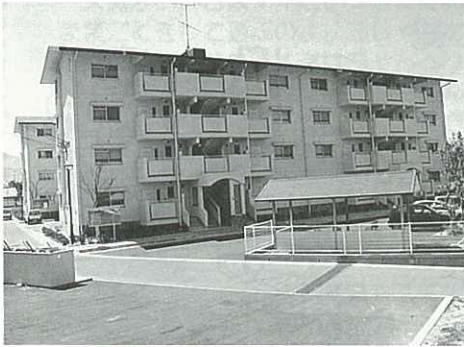
●ごみ焼却施設改修事業  
環境センターのごみ焼却炉が老朽化したため、改修を行いました。

事業費4,532万円  
(うち年金資金2,530万円)

## 簡易生命保険 積立金還元融資

●弁天市営住宅建設事業  
市街地における住宅不足を解消するため、弁天町に1棟16戸を建設しました。

事業費1億4,395万円  
(うち簡保資金2,540万円)



●山代西小学校校舎建設事業  
老朽化が著しい木造校舎を全面改築し、教育施設の充実と教育環境の整備を図りました。

事業費6億1,265万円  
(うち簡保資金2億6,890万円)



●南波多統合小学校建設事業  
(用地)

南波多小、波多川小の統合により、ゆとりと潤いのある学校づくりを促進するため、学校用地を購入しました。

事業費6億3,917万円  
(うち簡保資金3億8,860万円)

●住宅新築資金等貸付事業  
同和地区において住環境の改善を図るため、住宅の新築資金などの貸し付けを行いました。

事業費3,120万円  
(うち簡保資金2,300万円)

## みんなで 考えよう 同和教育 No.98

市民からの意見を聞いて①

### いまでも差別は あるのですか

現代のような民主的な社会の中  
で、私は「差別を受けたことも、  
したこともありません。今も差別  
はあるのですか」「結婚は2人の  
意思によるもので反対はしません」  
「差別差別というけどなくなっ  
ているではありませんか」といっ  
た意見を聞きます。同和問題や他  
の人権問題を考えるうえで最も大  
切なことは差別や人権侵害の現実  
を正しくとらえるということでは  
ないでしょうか。

総務庁は、本年4月4日、昭和  
44年から進められている国の同和  
対策事業で、同和地区住民の生活  
の改善を探った全国実態調査結果  
を明らかにしました。その中で、  
道路や住宅改良などは83%が整備  
され住環境の改善は進んでいるが、  
一般地区の世帯平均と比べて生活  
保護受給者は7倍、不安定就労者

このコーナーは、隔月のシリーズで掲載  
しています。これを手がかりに、家庭で  
同和教育について話し合ってみましょう

が2倍弱など依然として経済格差  
が大きいこと、また、一般地区の  
意識調査では、6割近くの人が、  
自分の子供と地区住民との結婚に  
反対するなどの実態が浮き彫りに  
なつたと発表されています。大ざっ  
ぱに言えば、同和地区の住環境の  
整備はほぼ満たされてきたが、生  
活はまだ不安定で、国民の差別意  
識もまだまだ根強いということが  
いえます。(西日本新聞より)

本県の同和問題に関する県民意  
識調査結果(平成4年)において  
も「私は差別をする気持ちはあり  
ません」という人でも、親類や自  
分の子供の結婚相手と同和地区出  
身となると2割近くの人が「結婚  
はやめてほしい」や「結婚は反対  
である」という意識をもつていま  
す。差別はしないといいなながら、  
自分に直接かわる問題になると、  
誤った習慣や偏見でものを見たり  
判断したりして差別してしまう場  
合が少なくありません。同和問題  
は同和地区住民だけの問題ではな  
く市民一人ひとりの基本的な人権に  
かわる重要な問題であるとの認  
識と、人権問題についてなお一層  
理解を深め自らの意識を見つめ直  
すことが大切ではないでしょうか。

# お年寄りと 子どもの ページ

## 黒川町西部老人クラブ総会

### アトラクションに盛んな拍手

黒川町西部老人クラブ（條島勝会長、373人）の平成7年度の総会が4月13日、黒川公民館で開かれました。同クラブは、黒川町西部地区内の65歳以上のお年寄りがお互いに健康で明るく安らかに暮らすためにつくられました。友情の輪を広げ、仲良く助け合い、積み重ねてきた知識と経験を生かし、家庭の平和と住みよい郷土づくりに寄与したいと、今回で18回目を数えており、150人のお年寄りが参加しました。

総会では、平成6年度事業報告や歳入歳出決算の承認、平成7年度の事業計画と歳入歳出予算の審議が行われ、満場一致で承認されました。また、今年度米寿を迎える4人と金婚式の夫



婦1組の表彰も行われました。この後、懇親会に入り、アトラクションに行われた「かまぼたかおせ」をはじめ各地区から出される民謡の踊りには、感動したお年寄りからご祝儀が出るなど、会場に詰めかけた人から盛んな拍手が送られていました。



## 新入学児を交通事故から守ろう

### 黄色いランドセルカバーをプレゼント

市交通対策協議会（川本明会長）と市社会福祉協議会（吉原重利会長）は4月11日、市内17小学校と伊万里養護学校の新入学児童722人に黄色いランドセルカバーと帽子を贈りました。4月6日からの「新入学（園）児を守る交通安全旬間」のPR活動の一つとして、子どもたちとドライバーに交通事故防止を呼びかけたものです。大川内小学校（浦地康義校長、215人）では、入学式終了後新入学児童の代表2人が、増本助役と吉原会長からランドセルカバーと帽子を受け取りました。

## 大川内保育園で入園式

### げんきよくおへんじできたよ

大川内保育園（榑崎毎男園長、58人）では、4月5日に入園式が行われ、園児たちがお父さんやお母さんに手を引かれて元気に参加しました。受け付けを済ませて自分たちの教室に入った園児たちは、受持ちの先生に案内されながら、式典が行われる。この後、担任の保母さんから園児ひとりひとりの名前が呼ばれると元気よく手をあげて、大きな声で返事をしていました。



## 四季の詩

連れ立ちて古紙回収へ街薄暮

二里町大里 米岡初代

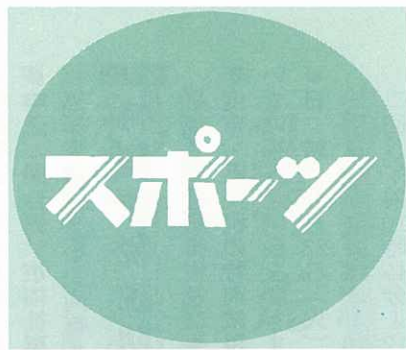
長旅を終へし安らぎに佇つ畑は

草の茂りて花小さく見ゆ

揖 町 田 中 文 子







5月の町民のスポーツ

- 5日(金)
  - 黒川町子ども相撲大会  
8時半開会 黒川小学校

---

- 14日(日)
  - 波多津町民体育祭  
8時半開会 波多津中学校
  - 二里町民婦人バレーボール大会  
8時半開会 二里小学校

---

- 15日(月)
  - 二里町民ナイターソフトボール大会  
19時開会 二里小学校

---

- 21日(日)
  - 大坪地区運動会  
8時半開会 大坪小学校
  - 大川内町民300歳ソフトボール大会  
8時開会 大川内小学校

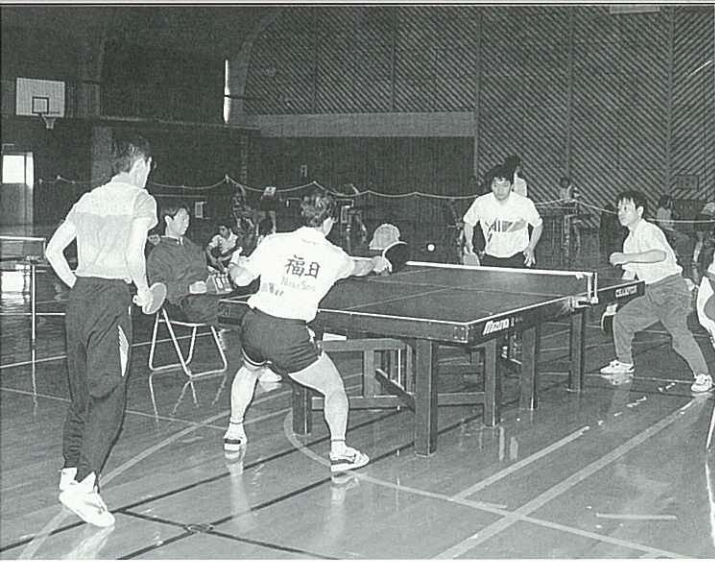
---

- 28日(日)
  - 伊万里町民運動会  
9時開会 伊万里小学校
  - 東山代町民バレーボール大会  
8時半開会 東山代小 国見中

市職域・クラブ対抗卓球大会

男子 ポップチャイルド 女子 伊高Aが優勝

市職域・クラブ対抗卓球大会  
が4月16日、国見台体育館で開かれ、男子団体の部でポップチャイルドが、女子団体の部で伊高Aが優勝しました。



●健闘する山代体協チーム

- 男子の部
  - ①ポップチャイルド②伊万里市役所A
- 女子の部
  - ①伊万里高校A②山代体協
- 【個人戦】(敬称略)
  - 男子一般の部
    - ①鈴木政義(ポップチャイルド)②富永 勲(伊農林高教)
  - 女子一般の部
    - ①西田尚美(内山商事)②川久保いずみ(山代体協)
- 男子シニアの部
  - ①下平悦也(敬愛園)②福田隆博(市役所)
- 女子シニアの部
  - ①仲尾弘子(仲尾理容)②下平久美子(ナカスポ)
- 【混合ダブルス】
  - 優勝 岩野重宗(内田鍛工) 島山智子(伊万里高)組
  - 2位 徳田和晃(伊万里商) 松永久美子(浦之崎病院)組

近隣中学女子ソフトボール大会 啓成中学校が圧勝

近隣中学女子ソフトボール大会が3月19日、伊万里・西松浦地区の中学校8校が参加して開かれ、啓成中学校が優勝しました。予選2試合で得点が24点、失点はわずか1点と一方的なスコアで勝ち上がった啓成中は、決勝戦で西有田中と対戦、13対0で完封しての優勝でした。上位入賞は次のとおりです。優勝 啓成中学校 2位 西有田中学校 3位 伊万里中学校、東陵中学校



九州連合会長杯軟式野球予選会 住友シックス伊万里は惜敗



全日本軟式野球連盟九州連合会長杯の佐賀県予選が4月15、16の両日、国見台球場と東山代運動広場で開かれました。県軟式野球連盟のA級に登録している県内の強豪14チームのうち12チームが出場しました。市内チームでは、住友シックス伊万里が出場して1回戦で唐津の進藤病院と対戦、0対1で惜敗しました。なお、5月20日〜21日に大分で開かれる九州大会には、優勝したJA佐賀経済連チームが出場権を獲得しました。

## お知らせ

### 身体障害者更生相談所巡回相談

身体障害者更生相談所の巡回相談が次のとおり行われます。

- 日時 5月17日(水)  
受付 午後1時～2時
- 会場 市民センター
- 内容 ①手帳交付に関する診断②更生医療、補装具の交付・修理・適合等の相談③施設入所、障害年金の相談
- 対象者 身体に障害があり手帳の交付や相談を希望する人
- 相談申込 5月8日(月)～
- 申込・問合先 市福祉事務所 福祉係(☎232111内線262)

### 特別減税説明会

平成7年分所得税及び平成7年度市・県民税の特別減税についての事務説明会を開きます。

- 日時 5月23日(火)  
一回目 午前9時15分～10時半  
二回目 午前10時45分～12時

- 場所 市民センター
- 対象者 法人・個人徴収義務者
- 問合先 伊万里税務署 (☎233147)

### 阪神大震災ボランティア参加した方は連絡を

市では、阪神大震災のボランティアに参加された方を調査しています。

- 調査対象者
  - ①個人で参加された方(親戚や知人など特定の個人に対する方は除きます。)
  - ②会社や団体で参加された方
- 調査事項 ①参加期間②ボランティアの種類③参加人数
- 調査期限 5月31日(水)
- 連絡先 市総務課 (☎232111内線412)

### 中小企業退職金共済制度

中小企業で退職金制度を設けたい場合は、安全・確実・有利な国の「中退金制度」をご利用になれば、手軽に設けられます。新しくこの中退金制度に加入した企業には、掛金の一部を国が2年間助成します。

- 問合先 市商工観光課 (☎232111内線353)

### 製造物責任(P.L)法 施行は今年7月から

製造物責任法は、製品関連事

故についての損害賠償を「過失」ではなく「欠陥」とし、被害者の適正な救済を図るものです。中小企業事業団では、製造物責任対策に関する情報提供やアドバイスを行っています。

- 問合先 中小企業事業団 (☎03-5470-1517)

### 伊万里保健所の3歳児健康診査

●対象者・日時

- 平成3年6月生まれ ……5月2日(火)
- 平成3年7月生まれ ……5月16日(火)
- 平成3年8月生まれ ……5月30日(火)

午後1時～1時半受付

- 健診内容 診察(内科・歯科) 身体計測、尿検査
- 持参するもの 母子健康手帳、健診票、朝採取した尿
- 会場・問合先 伊万里保健所 (☎232101)

### すこやかクリニック

伊万里保健所では、健康づくりの一つとして、相談事業を実施しています。

- 相談内容(一コース当たり)
  - 一回目…検診、測定(骨密度測定など)
  - 二回目…結果説明、実践講座
  - 三回目…運動実践

●開催日時(毎月)

- 一、二回目…午前9時～12時
- 三回目…午後0時半～1時半

- 対象・募集人員 60歳未満(病院に通院や治療中の方を除く)一コース10人
- 手数料 3490円
- 申込・問合先 伊万里保健所 (☎232101)

### 介護者経験交流会

呆け老人をかかえる家族の会主催の講演会が開かれます。

- 日時 5月14日(日) 午後1時半～3時半
- 場所 佐賀市高木瀬東高木「教育会館」
- 参加費 無料(だれでも参加できます)
- 問合先 家族の会佐賀支部 (☎095221933)

## ぼしゅう

### 伊万里・北松広域市町村圏海外派遣研修団員

伊万里・北松地域広域市町村圏組合では、地域で活動する人を対象に国際性豊かな感覚や視野を広げ、広域交流活動を盛んにするため海外研修団の派遣を行います。ご応募ください。

- 研修期間 9月上旬(10日間)
- 募集人員 3人(20～40代の男女)

- 研修先 欧州3か国
- 応募期限 5月19日(金)
- 応募・問合先 市企画調整課 (☎232111 内線403)

### 「魅つめよう佐賀」 県民バスツアー

転勤などにより新たに県民となった人を対象にバスツアーが行われます。

- 期日 6月4日(日) 日帰り
- 定員 84人程度
- 応募資格 平成6年4月1日以降新たに県民となった中学生以上の人(保護者同伴の場合に限り小学生も参加可)
- 応募方法 官製ハガキに住所氏名、年齢、性別、電話番号、勤務先(電話番号)、転入日、集合場所を明記してください。
- 応募期限 5月19日(金)
- 応募・問合先 〒840 佐賀市内1-1-59 佐賀県企画局生活文化課県民バスツアー係(☎095227340)
- コース 佐賀市役所→北方町役場→鍋島藩窯公園・伊万里焼窯元→伊万里ふるさと村→チャイナ・オン・ザ・パーク→柿右衛門窯→九州陶磁文化館→有田焼卸団地→北方町役場→佐賀市役所
- 集合場所と時間 佐賀市役所 午前8時40分 北方町役場 午前9時10分

## 工業統計調査広報用ポスター

通産省では、全国の製造業を営む事業所を対象に、毎年12月31日現在で工業統計調査を実施しています。

今年も調査趣旨の普及と円滑な実施を図るため広く市民からポスターを募集します。

- 作品規格 A2判縦
- 募集期限 6月23日(金)
- 問合せ 市情報管理課  
(☎2111内線408)

## 市民センターの力 ルチャール入門講座

- 講座 パッチワーク入門
- 会場 市民センター
- 定員 20人(定員になりしだい締め切ります)
- 開講日時 5月〜7月までの毎週土曜日で午後1時半〜午後3時半までの2時間

## 5月の市民センター行事

### 市民会館

- 7日(日) 日本民舞チャリティーおさらい会 12時半 1000円
- 8日(月) 松山千春コンサート 18時半 6000円
- 17日(水) 伊万里信用金庫創立70周年記念「筑紫美主子」公演 18時半 無料
- 23日(火) 伊万里市戦没者追悼式 11時 関係者
- 27日(土) アイシス・コンサート 18時半 1200円
- 28日(日) 風間トオル・鶴田真由トークショー&映画鑑賞会 13時 会員1400円 一般2000円

### 市民センター

- 3日(水) 伊万里市吹奏楽祭 13時半 無料
- 7日(日) せいらナムの会 文化講演会 18時半 500円
- 18日(木) 影絵「ニールスの不思議な旅」 18時半 子ども劇場会員
- 23日(火) 所得税及び市県民税特別減税説明会 9時15分 対象者 5月24〜28日 伊万里市美術展
- 6月4日(日) ローターアクト年次大会 9時 関係者
- 問合せ 市民センター☎23911

## 5月の市民相談

会場：市民相談室 10時〜15時  
無料・秘密厳守

- 法律 11. 25(木)
- 社会保険 12. 19. 26(金)
- 交通事故 9. 23(火)
- 行政 17(水)
- 人権 2. 16(火)
- 身障者 22(月)
- 青少年 25(木)
- 消費生活 1. 8. 15. 22. 29(月)
- 女性就業 10. 17. 24. 31(水)
- 心配ごと 11. 18. 25(木)

※住宅相談は、18日(木)の午後1時から4時まで市役所市民ロビーで行います。

- 受講料 4500円
- 申込期限 5月17日(水)
- 申込・問合せ 市民センター  
(☎23911)

## 母子保健推進員

これからの子育てや育児環境などについて、一緒に考え活動して下さる方を募集します。

- 募集期限 5月20日(土)
- 問合せ 市保健センター  
(☎23916)

## くじゅう登山

ミヤマキリシマの花咲く、出湯の九重高原へ出かけませんか。

- 日時 5月27日(土) 午後8時集合〜28日(日) 午後6時解散
- 集合場所 伊万里バスセンター
- 募集人員 90人(原則として小学生以下は保護者同伴)
- 参加費 6500円
- 申込期限 5月19日(金)

## しけん

定員になりしだい締め切り  
申込・問合せ いまり山岳会  
事務所(喫茶ダジュール内)  
(☎25110)

## 県職員・警察官

- 県職員(大学卒業程度)
- 受験資格 22歳以上30歳未満
- 県職員(短大卒業程度)
- 受験資格 20歳以上28歳未満
- 申込期間 5月15日〜6月2日
- 一次試験 6月25日(日)
- 県職員(高校卒業程度)
- 受験資格 18歳以上22歳未満
- 申込期間 8月14日〜9月4日
- 一次試験 9月24日(日)
- 警察官A
- 受験資格 22歳以上28歳未満
- の男子で大学を卒業または平成8年3月までに卒業見込みの人

## 国家公務員I種・II種

- 申込期間 5月22日〜6月13日
- 一次試験 7月9日(日)
- 警察官B
- 受験資格 18歳以上28歳未満
- の男子で警察官A以外の人
- 婦人警察官
- 受験資格 18歳以上28歳未満
- の女子
- 申込期間 8月14日〜9月4日
- 一次試験 10月1日(日)
- ※受験資格の年齢は平成8年4月1日現在のものです。
- 問合せ 県人事委員会事務局  
(☎09527241)
- I種(上級係員・大卒程度)
- 受験資格 昭和37年4月2日〜49年4月1日生まれの人
- 申込期間 5月8日〜5月15日
- 一次試験 6月11日(日)
- II種(中級係員・大卒程度)
- 受験資格 昭和41年4月2日〜49年4月1日生まれの人
- 申込期間 5月8日〜5月15日
- 一次試験 6月17日(土)
- 国税専門官(大卒程度)
- 受験資格 昭和43年4月2日〜49年4月1日生まれの人
- 申込期間 5月8日〜5月15日
- 一次試験 6月17日〜18日
- 法務教官(大卒程度)
- 受験資格 昭和41年4月2日〜49年4月1日生まれの人
- 申込期間 5月8日〜5月15日
- 一次試験 6月17日(土)
- 労働基準監督官(大卒程度)
- 受験資格 昭和41年4月2日〜49年4月1日生まれの人
- 申込期間 5月8日〜5月15日
- 一次試験 6月17日〜18日
- 問合せ 人事院九州事務局  
(☎092143117733)

## 国税専門官・法務教官 労働基準監督官



故郷・伊万里から遠く離れた都会などで仕事に頑張っている伊万里市出身者がおられます。また、「伊万里」という語感が好きで、これを店名にされているお店も数多くあります。このコーナーでは、「伊万里」と縁が深いみなさんからお便りをご紹介します。

## 四季折々の花の箸置きでおもてなし

スナック伊万里 桜井弘子さん

(新潟市東大通2-11-14)

新潟市は、街の中心を日本が一番長い川「信濃川」が流れており、遠く江戸時代には、左岸側は天領、右岸側は新発田藩でした。また、新潟は、この信濃川の河口を利用した港町でもあり、日本で一番最初に開港した港でもあります。

「スナック伊万里」は、新潟駅から



●新潟市にある「スナック伊万里」

信濃川にかかる万代橋に至る中ほどの沼垂商店街の入口にあり、今年で十六周年を迎えます。わたしは、佐渡島の鷺崎というところの出身ですが、なにしろ優雅で高貴な「伊万里焼」が大好きで、その魅力に取りつかれ、店名にしてしまいました。店内には伊万里焼の大皿や小鉢を配し、矢舻のテーブルクロス、箸置きには四季折々の可憐な花を用い、水割り用の水差しには古風な銅製水差しを使うなど和風の雰囲気を出す工夫に暇がありません。もちろん水割り用の水は、わたし自身が野山を駆け回り「自然水」を汲んできたまろやかな水割りを味わっていただいております。

お客様の層としては、建築関係、物流関係、公務員など幅広く、また、単身赴任の方が多くおられます。時には夫婦連れの方も来られます。お客様同士がとても仲がよく、店内で

●和風の雰囲気が漂う店内。一年中和服姿でお客様を接待しているそうです。



のカラオケ合戦に始まり、ゴルフにハイキングにとおつきあいをしておられます。お客様との出会いを大切に、「スナック伊万里」が皆様の社交の場として、また、一日の疲れを癒す憩いの場として安心してご利用いただけますよう、この投稿を機にさらに研鑽してまいりたいと思っております。

偶然にも先日、伊万里市出身者の方がご来店されました、この度の広報「伊万里」への投稿の機会を与えてくださいました。わたしの大好きな「伊万里焼」の故郷との絆を作ってくださいました方々に心から感謝しお礼を申し上げますとともに、素敵な焼き物の故郷、伊万里市のますますのご発展を遠く越後の国よりお祈り申し上げます。

## 今月の表紙

色絵基盤乗唐子座像(1680~1700年代 高さ25.6cm) 5月5日は「こどもの日」。表紙は左手に宝珠を握り、基盤にあぐらをかいた愛らしい唐子(中国の童子)をかたどった古伊万里です。

江戸時代には、基盤の上で小さなあやつり人形を踊らせる「基盤人形」というお座敷芸が流行していました。それがモチーフに取り入れられたのだと思われます。白地に赤・黄・緑などの色彩を基調にした柿右衛門様式の作品です。

## 編集室から

4月1日付けの人事異動で、広報を担当するようになりました新人のNです。

広報の仕事は始めて1か月、まだまだ分からないことはばかりで、文章と用字用語辞典そしてカメラと毎日悪戦苦闘しています。カメラは、恥ずかしながら持ち方から教えてもらい、わたしにとっては余りにも立派な一眼レフを初めて使いました。今でもカメラの使い方が良く分からず、現像が仕上がるまで写っているか不安です。今後、皆さんに何かとお世話になるかと思いますがよろしく願います。

(N)

## 人のうごき

平成7年4月1日現在

- 人口 60,021人 (-220)
- 男 28,359人 (-99)
- 女 31,059人 (-121)
- 世帯 18,059世帯(+5)
- ( ) は前月比

広報 伊万里 1995-5

- 発行日/平成7年5月1日
- 発行編集/伊万里市役所秘書課広報係
- ☎(0955) 23-2111
- 〒848 佐賀県伊万里市立花台1-1-1
- 印刷/山口印刷株式会社