



◆20世紀を文化で飾る

染付団龍唐花文皿(市陶器商家資料館)

## 主な内容

パブリックインフォメーション…………… P 2  
平成5年度上半期の財政状況…………… P 4  
みんなの広場…………… P 6

お年寄りと子どものページ…………… P 8  
くらしのチャンネル…………… P 10  
お便り…………… P 12

# おめでとうございます 前市長 山口正次氏が 伊万里市名誉市民に



名誉市民称号贈呈式に臨む山口正次氏。  
右は妻の良子氏。(1月10日・市民センター)

## 初代助役、第2代市長として 市勢発展の礎づくりに貢献

前市長の山口正次氏（大坪町祇園町、84歳）が、伊万里市名誉市民に決まり、その称号贈呈式が1月10日、市民センターで行われました。

贈呈式には、歴代市議会議員や各地区区長など500人が出席。竹内市長から山口氏に名誉市民称号が手渡されました。

名誉市民の称号は、公共福祉増進や文化進展に卓越した功績があり、市民の敬仰を受けた人に議会の同意を得て贈られるものです。山口氏は市では5人目の名誉市民となり、これまで坂本満次郎氏、武藤庄三郎氏、黒木右馬氏、橋口四郎氏（いずれも故人）の4氏に名誉市民の称号が贈られています。

山口氏は、九州帝国大学卒業後、昭和23年から6年間伊万里町助役を務められ、昭和29年の市制施行後、初代助役に就任。昭和37年には第2代市長に選ばれ、2期8年を務められました。

この間、昭和29年の2町7か村の町村合併による市制施行では中心的役割を果たし、その後、合板、窯業関連企業の誘致を実現、そして伊万里湾総合開発計画、伊万里川河川改修計画、立

花台地開発基本計画など新生伊万里市の基盤となる主要計画を策定し、今日の市勢発展の礎を築かれました。また、昭和50年から佐賀県議会議員を務められ、県勢発展に貢献されました。



名誉市民称号を受ける山口氏(右)

### 感謝のことば

名誉市民称号の受称は、望外の栄誉であり、諸先輩並びに市民皆様方の御協力御支援の賜と深く感謝申し上げます。

市制施行40周年を迎える今日、市民自らが高い理想を掲げ、勇気と決断力をもって、21世紀に向かって市勢発展と市民の福祉増進のため健闘されますよう念願いたします。  
平成6年1月 山口正次

# 国際アマチュア陶芸展 アジアの子ども陶芸展

広く国内外のアマチュア陶芸

家と呼びかけ、4月1日から17日まで大川内山で「国際アマチュア陶芸展」を開催します。また、平成8年の「世界子ども陶芸祭」のプレイベントとして「アジアの子ども陶芸展」も同時開催します。情熱と創造性に富んだあなたの作品を募集します。

●応募資格 高校生以上のアマチュアに限ります。(子ども陶芸展は6歳以上15歳以下)個人、グループの出品可。

●応募規定 出品料は無料。出品点数1人1点。作品は未発表の磁器、陶器でオリジナル

なものに限ります。

●作品受付 2月13日～3月13日(月曜日は除きます)

●作品搬入先 伊万里・有田焼 伝統産業会館(☎848 伊万里市大川内町大川内山)

●賞

〔アマチュア陶芸展〕

最優秀賞：1名 副賞30万円

優秀賞：2名 " 5万円

特別賞：3名 " 3万円

このほか、佳作、入選あり

〔子ども陶芸展〕

最優秀賞：1名 楯と記念品

優秀賞：2名 "

特別賞：10名 記念品

## 所得税などの申告と納税はお早目に

確定申告の時期です。所得税をはじめ、贈与税、個人事業者の消費税の申告と納税の期間は、それぞれ次のとおりです。

○所得税 2月16日～3月15日

○贈与税 2月1日～3月15日

○個人事業者の消費税

1月1日～3月31日

(土曜日は税務署は休みです) 例年3月10日を過ぎると、税

務署の窓口は大変混雑し、長時

間待たなければならなかったり、落ち着いて相談できない場合があります。できるだけ早めに済ませるようおすすめます。

所得税の確定申告をしなればならない人は、おもに自分で事業(農業や商業など)をしている人で、昨年中の所得の合計額が、扶養控除など各種の所得控除の合計額を超える人です。

サラリーマンの人でも、給与

## 作品募集

佳 作：若干名 記念品

●審査員 13代中里太郎右衛門、13代今泉今右衛門、14代酒井田柿右衛門の3氏

●結果発表 平成6年3月末

●問合先 市商工観光課

(☎2111 内線354)



① 昨年の陶芸展審査風景

## 市・県民税の申告は 2月23日～3月15日

の年収が1500万円を超える人や給与所得や退職所得以外の所得額(農業所得なども)が20万円を超える人は申告しなければなりません。

●問合先 伊万里税務署

(☎33147)

※市・県民税の申告は2月23日から各地区で受け付けます。詳しくは2月15日発行の市役所だよりでお知らせします。



伊万里ランドホテル新館の落成式が先月十七日に行われ、新たに百有数のベットが当市に増強された。しかもすぐ隣には七十一ベットの旧館があり、道を隔てては最大の広間では六百五十人の宴会ができる三階建ての迎賓館があつて、宿泊と集会を兼ねる施設としては当市最大のものとなつた。

伊万里市にはこのほかに佐賀厚生年金休暇センターや伊万里ホテル、ホテルニュー伊万里などの宿泊施設やステーションベルズなどの集會施設があるが、その収容人員は集計で四五百人程度に過ぎなかつた。

私は市長が長いおかげで市長会や各種団体の会長、副会長をしており九州大会開催の要請を受けることが多かったが、これまでは宿泊施設が不足で残念ながら引き受けることができなかった。しかし今年度のランドホテル新館の落成で九州大会までは伊万里市

で開くことが可能になって何よりも嬉しい。

この経済界の不況の中でアイ・ケイ・ケイ株式会社の子勘三社長さんにはよくぞ大決断をしていただいたものと敬意を表すが、また一面からは青年実業家としての社長さんの先見の明によるものと思われる。

それは観光状況も厳しいなか伊万里市の周囲にはハウステンボスやポーセリンパークなどがあり、また伊万里自体、大川内山の修景が進み昼間交流人口では九州でも上位にある。さらに平成八年の国際陶芸祭に向けて外国の陶芸家が陶磁器のメッカ伊万里でロクロを回したいという願いをかなえる世界陶芸村の建設や、その昔古伊万里を積み出した跡が分るような相生橋・赤橋、その間の伊万里川の改造が今年から始まるので伊万里を訪れる人の急増が必定だからである。

この度の快挙は伊万里市の観光施設の大きなグレードアップであり、通産省からも電源過疎地域等企業立地促進事業費補助金がついたほどで衷心よりアイ・ケイ・ケイ株式会社のご発展を祈念したい。(竹内)

# 平成5年度上半期の財政状況

のぞいてみましょう

## 市の台所。

市の平成5年度の予算現額は、9月末日現在一般会計191億5,223万円で、前年同期と比較すると10億3,973万円減っています。簡易水道など8特別会計の予算現額は総額119億8,571万円です。

平成5年度上半期（4月1日～9月30日）の予算と、その執行のあらましは次のとおりです。

### 一般会計

#### 歳入

収入済額 80億6,533万円

予算現額191億5,223万円のうち、市税などの自主財源は81億4,188万円で構成比42.5%、地方交付税や国・県支出金などの依存財源が110億1,035万円で構成比57.5%となっています。

上半期の収入済額は80億6,533万円で、予算に対して41.8%が収納されています。その主なものは地方交付税41億9,328万円、国・県支出金5億4,961万円、市税24億6,924万円です。

#### 歳出

支出済額 70億7万円

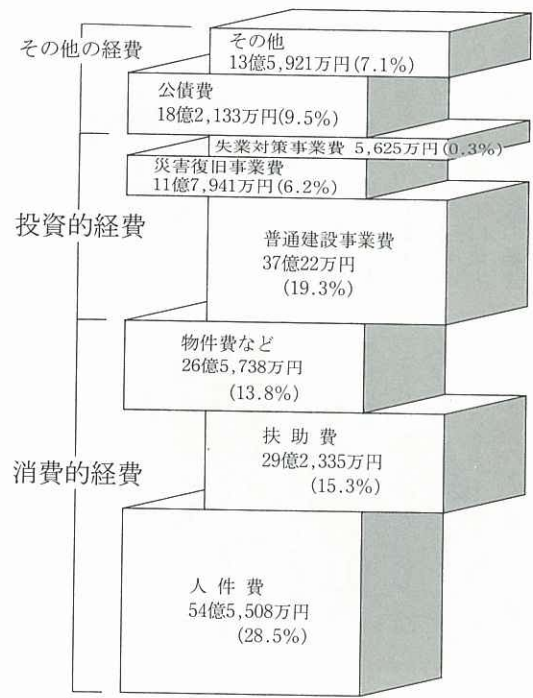
予算現額191億5,223万円を性質別にみると、扶助費、人件費などの消費的経費が110億3,581万円で構成比57.6%、建設事業費などの投資的経費が49億3,588万円で25.8%、市債などの元利償還金、諸支出金などその他の経費が31億8,054万円で16.6%となっています。

上半期の支出済額は70億7万円です。予算に対して36.5%となっています。

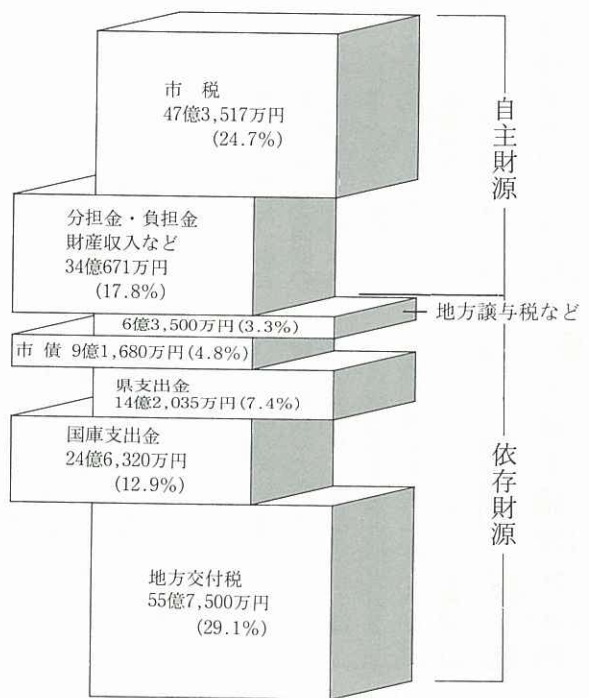


昨年8月には海洋調査船「なつしま」が伊万里港へ寄港。市民3,000人が歓迎し、船内見学やスケッチ大会を楽しみました。

性質別歳出の割合



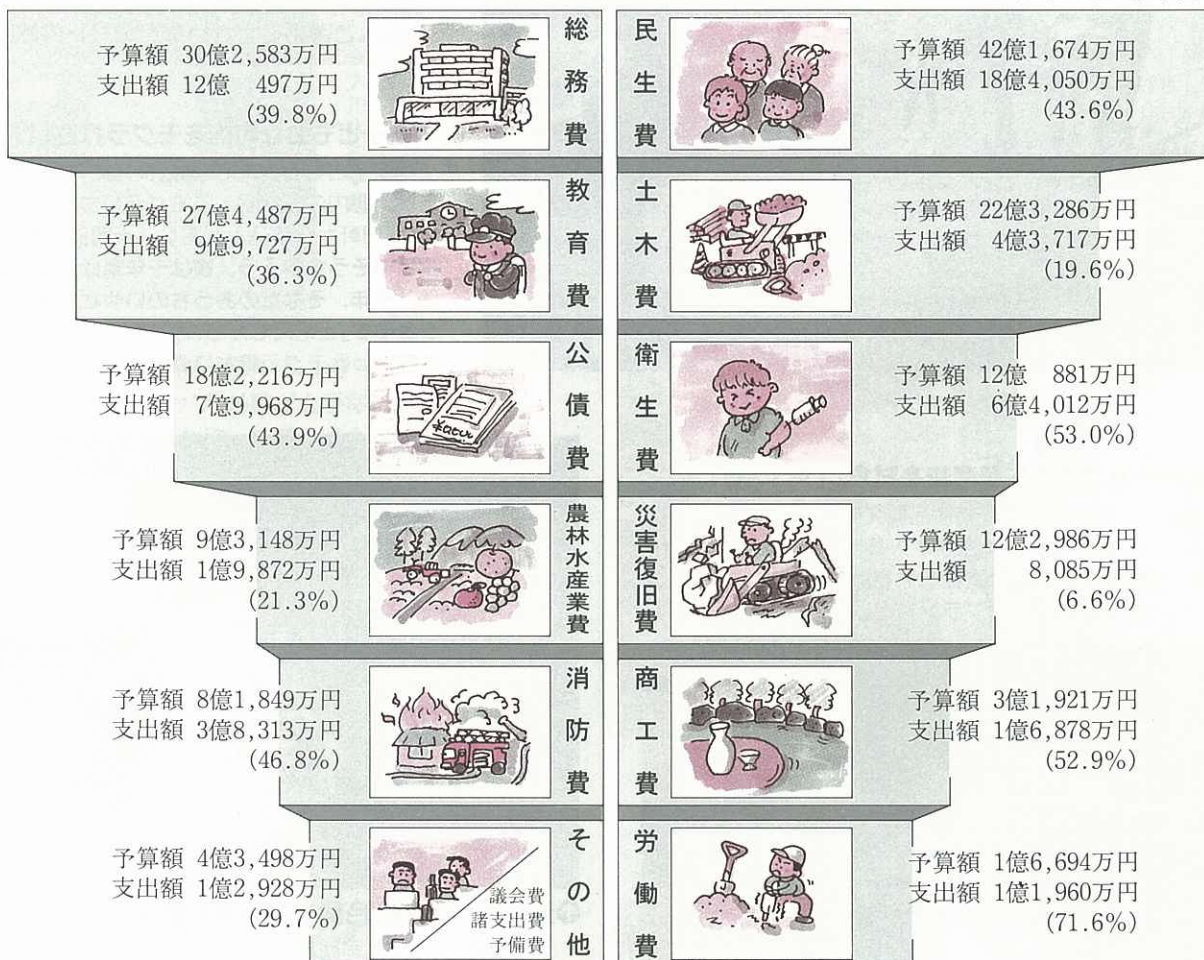
財源別歳入の割合



### 一般会計予算現額

# 一般会計予算の使いみち

( )の%は支出率



予算現額 191億5,223万円

支出済額 70億7万円

## 特別会計

## 市債の状況

(単位：万円)

会計名	予算現額	収入済額	支出済額
簡易水道	24,049	7,044	7,777
国民健康保険	377,425	133,532	128,841
市営駐車場	2,283	2,440	728
同和地区住宅 新築資金等貸付	794	59	71
立花台地開発	75,817	2,198	2,151
老人保健	511,322	234,820	228,433
公共下水道	199,116	28,245	70,723
土地区画整理	7,765	8,332	2,282

(単位：万円)

会計名・借入先	4年度末 現在高	5年度中 借入額	5年度中 償還額	現在高 (5年9月30日)
●一般会計	1,442,497	0	41,983	1,400,514
大蔵省	704,863	0	29,007	675,856
郵政省	222,732	0	6,268	216,464
佐賀県	82,367	0	599	81,768
銀行	272,007	0	959	271,048
公営企業 金融公庫	79,730	0	3,740	75,990
共済組合等	80,798	0	1,410	79,388
●特別会計	1,034,792	0	10,097	1,024,695
合計	2,477,289	0	52,080	2,425,209

# みんなの広場

このコーナーでは、あなたの周りの身近な出来事や話題を待っています。市役所広報係へご連絡ください(☎2111・内線207)。

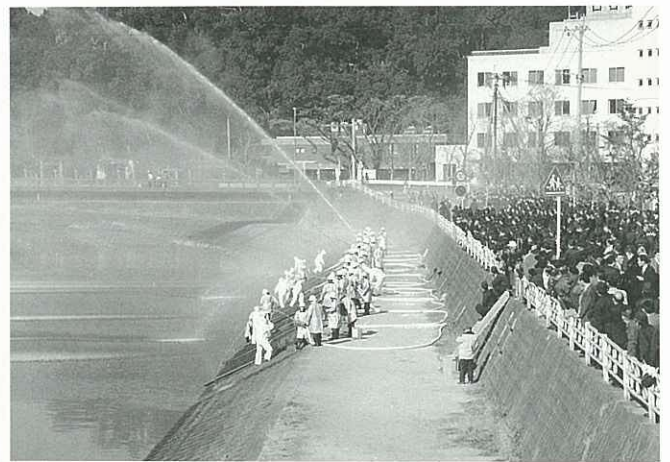


## 川東子ども会が町内をモグラ打ち(1月14日)

川東子ども会(中原英嗣会長)は、事前に申込みがあった町内の家を回ってモグラ打ちをしました。今年は23軒から申込みがあり、「十四日のモグラ打ち、祝い申そう金申そう、鶴は千年亀は万年、浦島太郎は八千年、そなたのおうちのいやさかをお祝い申そう金申す」と唱えながら、おじいちゃんなどから作ってもらったモグラ打ちで庭先をたたっていました。

## 開発検討中のブランド農産物を試食(1月13日)

伊万里オリジナルブランド特産品開発委員会が市農協会館で開かれました。伊万里牛のくん製や人参まんじゅうなどの農産加工品が展覧され、参加者は試食して意見交換を行いました。評価も上々で、新しい伊万里ブランドとして期待されています。



## 消防団出初式で色鮮やかな五色放水(1月9日)

市消防団(片岡正司団長、1200人)の出初式が伊中グラウンドで行われ、団員974人が参加。観閲式や通常点検、分列式などが観客が見守るなか整然と行われたあと、赤・青・黄・緑・白の五色放水が空に舞い、団員は今年の無火災を誓い合いました。

## 波多津東小児童会が小鳥のえさを贈る(12月16日)

波多津東小学校(古川隆治校長、114人)の児童会の代表3人がどんぐりなど小鳥のえさ60kgを伊万里農林事務所に届けました。県の「愛鳥モデル校」に指定されている同校の全校児童が昼休みや授業の時に近くの林などで集めたものです。



## 伊万里焼新春新作展示会(1月7日~8日)

市内の窯元24社が参加して新春恒例の新作展示会が市農協会館で開かれました。厳しい不況下での開催で成約高は前年比13%減。会場からは政府の景気対策を期待する声も聞かれました。

# わが家のアルバム



原  
新菜ちゃん  
(101か月)  
★新二郎・協子さんの長女  
★大川内町平尾

わたしは、原家の可愛いエンターテナー。童謡の「チューリップ」の歌が上手なの。演歌の曲にあわせて扇子を持って踊るのも大好きよ。でも、恐いものが「ちょんまげのあるお人形」だなんてちょっと変なのかな…。



6月に2人目が生まれる予定で、おなかの子に「元気ね」と呼びかけてくれる優しいお姉ちゃんです。病気をせずに元気に育ってね。

# ほほれ美さん



前田雅希さん  
(20歳)  
★立花台4丁目(さそり座・A型)

成人式に実行委員として参加しての感想を「式が無事に終わり、満足感いっぱいでの思い出になりそう」と晴れ着姿で話してくれました。住友シックス伊万里工場システム部で紅一点のプログラマーとして活躍中。机での仕事が多いので、気分転換にドライブ、読書、映画にビデオ鑑賞と趣味は多彩です。料理もおばあちゃんから直伝のロシア風野菜スープが得意だそうです。

# そして 1月15日。

1月15日は市街地を中心に多彩な催しが行われました。市民会館で行われた成人式には、新成人742人が参加。自分たちが企画した式典のアトラクションではドイツ民族舞踊団が踊りを披露。キャンドルサービスのあと、新成人代表の橋口健さんと岡本康枝さんが、「胸を張って人生を精一杯歩きます」と力強くメッセージを読み上げました。

中心商店街では、今年の福を呼び込む「えびす祭」が行われ、初めて登場した宝船による七福神パレードや生きダイが当たる抽選会、クイズを解きながらエビス像を巡るえびすラリー、800人が出場した中島保杯ロードレースなどが催され、多くの人出でにぎわいました。



④「ヨッ/お久しぶり」相変わらず楽しそうね



⑤「鎌倉時代の建物は何ですか」の質問に、「漢字が読めないよ」まだ3年生だから習っていない」の声。そして「おじさん教えて」と広報マンが迫られる場面も。もちろんおじさんもまったくわかりませんでした。



⑥「福」を振りまくには体力も必要です!?

# お年寄りと 子ども ページ



## お年寄りは「牧島少年宮」の囲碁、将棋の先生 うくんずいぶん強くなったなあー

牧島公民館では牧島の子どもたちに世代の異なる大人との交流や古くから伝わる遊びなどを体験することで、郷土を愛する心、創造性、自主性を育てて地域の仲間づくり役立ててもらおうと「牧島少年宮」が開かれています。

この「牧島少年宮」の囲碁・将棋教室の先生としては地元のお年寄りが活躍され、熱心な指導で子どもたちの実力もだんだん上がってきています。

今回教室が開かれた1月8日は、冬休み最後の土曜日ということで参加者が多いのではと心配されましたが、4人の子どもたちが元気に参加しました。

お年寄りたちもすっかり顔なじみになった子どもたちとさっそく初打ちを楽しみました。



先生の一人で、牧島老人クラブの会長でもある松尾竹四さんは、「子どもたちの上達の早さには舌を巻きます。五目ならべでは私たちでも歯がたない子どももいます。教室に来るのが楽しみです」と話されています。



## 波多津町で子ども駅伝大会 中山と筒井が同タイム優勝

波多津町内一周子ども駅伝大会が1月16日に開かれ、中山チームと筒井チームが57分53秒の同タイムで優勝を飾りました。

大会には町内の子ども会から14チーム・168人の小中学生が出場。一本のタスキをつないで波多津路・15kmを駆け抜けまし

た。優勝した中山と筒井はデッドヒートを展開。前半は3位と1位、後半は6位と9位の成績で、総合で両者1位の仲よし優勝となったものです。

また、午前中に開かれた親子卓球大会では、田代チームが他チームを圧倒し、優勝しました。

## 川東保育園で鬼火たき

## 鬼の似顔絵燃やしちゃった

川東保育園（福田恒男園長、60人）の園児たちは、1月7日「七草がゆ」を食べたあと、園の中庭に集まって、先生といっしょに鬼火たきをしました。

庭に積み上げた大きな薪には火がつけられて真っ赤な炎をあげて燃え上がっていました。

園児たちは、自分たちで書いた鬼の絵がくくりつけてある竹箆を炎の中に投げ込んで、今年一年病気や事故にあわないようにお願いをしました。

このあと残り火でイモを焼き、ほっかほっかの焼きいもをおいしそうに食べました。



## 四季の詩

梅林を吹き抜く風もまだ尖り

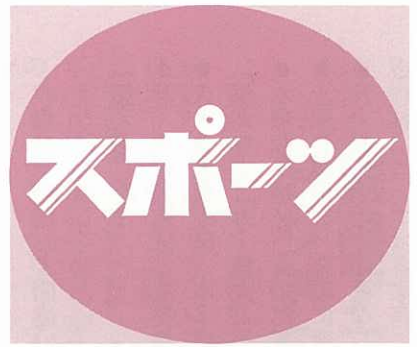
松島町下松島 小島春蘭

寒もどり老いにはきびしき日々なりき

火鉢に真向ひ今日も去りゆく  
立花町西円蔵寺 前田富子







## 2月の町民スポーツ

6日(日)

- ・伊万里町民卓球大会  
9時開会 啓成中学校
- ・大坪地区卓球大会  
9時開会 立花小学校
- ・大川内町民卓球大会  
8時半開会 大川内小学校

13日(日)

- ・二里町民卓球大会  
8時半開会 国見中学校
- ・東山代町民卓球大会  
9時15分開会 滝野小中体育館
- ・山代町子ども会卓球大会  
8時半開会 山代公民館

20日(日)

- ・松浦町民グランドゴルフ大会  
8時開会 松浦運動広場
- ・山代町民卓球大会  
8時半開会 山代公民館

27日(日)

- ・波多津町民バレーボール大会  
8時開会 波多津中・波多津小  
波多津東小

## 第29回中島保杯ロードレース大会

# 天野(一般)、三倉(小学)大会新でV

中島保杯ロードレースが1月15日、駅通り商店街をスタート・ゴールとする瀬戸町方面折り返しコースで行われました。

この大会は、大川町出身の故中島保さんが昭和41年に長距離選手育成のために始めたもので、今回が29回目。県内でも伝統あるレースの一つとなっています。

大会には、県内外から800人のランナーが参加。一般の部や女子の部など7種目で競技が行われ、商店街の「えびす祭」との同時開催ということもあり沿道には多くのファンが駆けつけ、選手たちは声援を背に健脚を競い合いました。

メインレースの一般の部・10<sup>キ</sup>で2年連続優勝の中尾啓司選

手(大川町、住友シックス)が敗れるという波乱があったものの、高校・中学・40歳以上・小学女子の部の4種目で市内選手が健闘をみせ見事優勝しました。

種目ごとの優勝者は次のとおりです。(敬称略)

一般の部(10<sup>キ</sup>)  
天野一成(目達原自衛隊)  
31分04秒||大会新

高校の部(10<sup>キ</sup>)  
谷口光弘(有田工)  
31分34秒

40歳以上の部(5<sup>キ</sup>)  
武田耕二(伊万里中校区体協)  
16分18秒

中学男子の部(5<sup>キ</sup>)  
杉山智基(国見中)  
16分10秒

女子の部(3<sup>キ</sup>)  
諸石優子(今福中)  
10分53秒

小学男子の部(2<sup>キ</sup>)  
中山貴夫(鏡走人ク)  
6分56秒

小学女子の部(2<sup>キ</sup>)  
三倉智春(伊万里ジュニア)  
7分10秒||大会新

## 西武ライオンズ新谷投手が野球教室

# 僕もプロ野球の選手になりたいな

プロ野球西武ライオンズの新谷投手を迎えて、1月9日、伊万里小グラウンドで野球教室が開かれました。

新谷選手のお母さんの実家が南波多町にあるため、少年野球を指導している人たちが特別にお願いして実現したものです。

伊万里小、南波多小、啓成中、南波多中、伊商高の野球部員約100人が参加し、キャッチボールの方法など新谷投手のアドバイスを熱心に聞いていました。



## 市卓球選手権大会

# 男子単河原選手、女子単古川選手が優勝

市卓球選手権大会が、1月16日、啓成中体育館で開かれ、中学生から一般まで130人が参加し、熱戦が繰り広げられました。各種目の優勝者は次のとおり。

男子単 河原和久(岩尾磁器)

複 鈴木政義(チャップル)

男子シニア 鈴木政義(チャップル)

複 高野政男(エクセル)

女子単 栗原 崇(南波多中教)

複 前田祥代(伊農高)

女子シニア 加賀良俊子( )



# くらしのチャンネル

お知らせコーナー

## お知らせ

### ごみ収集日の変更

現在水・土曜日に収集している燃えないごみと粗大ごみは、燃えるごみに比べ処理するのに人手と時間がかかり、特に土曜日は、本来休業日である日曜日にまで作業がずれこむなど、作業従事者にとって大きな負担になっています。

この様な状況を少しでも緩和するため、4月1日から一斉に収集日程を次のとおり変更します。

収集日を確認して間違いのないようにお出してください。

#### 〔燃えるごみ〕

- 月・木収集地区 変更なし
- 火・金収集地区 水・土に変更
- 〔燃えないごみ・粗大ごみ〕
- 水曜収集地区 火曜に変更
- 土曜収集地区 金曜に変更
- 月末収集地区 変更なし

※詳細については各家庭にチラシを配布します。

- 問合先 市環境衛生課  
(☎232111内線282)

### 国民年金の保険料は 社会保険料控除の対象

控除の対象となるのは、昨年1年間に納めた保険料の全額で、課税所得から差し引かれます。

(過去に未納であった期間や免除を受けた期間の保険料を納めたときや家族の保険料を納めた場合も、控除の対象となります) 確定申告の手続きをするときには、忘れずに控除の手続きをしてください。

なお、国民年金基金の掛け金も全額が社会保険料控除の対象となります。

基金に加入している人は申告してください。

平成5年の保険料額		
月額	1月～3月	9,700円
	4月～12月	10,500円
付加保険料	400円	
年額	定額	123,600円
	定額 + 付加	128,400円
国民年金基金の保険料額		
加入した型・口数によって異なります		

- 問合先 市民課年金係  
(☎232111内線215)

### 「東京菊の会(日本のおどり)」舞踊公演

市民センター開設1周年記念事業として「東京菊の会(日本のおどり)」の公演を開きます。日本舞踊、民俗舞踊など華やかなおどりの祭典をお楽しみください。

●日時 3月6日(日)

午後1時30分開演

●会場 市民会館

●入場料 前売り2500円

(当日券 2800円)

●チケット販売 市民センター、各町公民館、伊万里玉屋、のほらレコード店

●問合先 市民センター  
(☎23911)

### ご参加ください 街づくり講演会

兵庫県川西市の駅周辺再開発室長・横島毅氏を招き、「川西市の街づくりの実戦を踏まえて、伊万里へのメッセージ」と題して、講演会が開かれます。

●日時 2月5日(土)

午後1時30分

～3時30分

●会場 伊万里商工会館

4階大ホール

●問合先 市商工観光課  
(☎232111内線352)

### 児童劇を楽しむ集い



劇団風の子九州「っこりぼっこり座」の公演が開かれます。楽しい児童劇ですのでご家族おそろいでご参加ください。

●日時 2月26日(土)

午前10時半

●会場 大川公民館講堂

●入場料 無料

●問合先 大川児童センター  
(☎292088)

### “服部名人” 海釣り講演会

海釣り名人の服部善郎さんの講演会が開かれます。

●日時 2月27日(日)

午前10時

●会場 市民センター

●入場料 500円

●チケット販売 市内釣り具店、マリン店

●主催 伊万里湾小型船安全協会

●協賛 伊万里釣連合会

●問合先 伊万里発動機(伊万里湾小型船安全協会事務局)  
(☎232780)

### 中高年齢労働者等 受講奨励金

40歳以上の人で、資格取得や専門的知識の習得のために勉強をする人は、雇用促進事業団から経費の一部が助成されます。ご利用ください。

●助成対象 労働大臣が指定した通信制や通学制の講座

●該当者 (次のすべてに該当)

○40歳以上の雇用保険被保険者

○自分で入学料受講料を負担

○労働大臣が指定している教育訓練を受講し、習得した人

●支給額 入学料受講料の合計額の2分の1(10万円まで)

●問合先 ポリテクセンター伊万里  
(☎280155)



たこあげは  
電線のないところで

たこが電線にかかった時は、最寄りの九州電力へご連絡ください。

連絡先 九州電力(株)伊万里営業所  
(☎232194)

## 2月の市民センター行事

### 市民会館

- 7日(月) 10時半と13時半  
劇団飛行船 定期公演 A席1800円  
「オズの魔法使い」 B席1500円
- 8日(火) 18時半 子ども劇場会員  
前進座舞台劇「風のユーカラ」
- 27日(日) 9時40分 800円  
児童アニメ映画会
- 3月6日(日)  
13時半 2500円(当日2800円)  
市民センター開設1周年記念  
舞踊集団「東京菊の会」公演

### 市民センター

- 20日(日) 9時半 無料  
第8回 嘯友会大会
- 26日(土) 18時半 無料  
伊万里少年少女合唱団演奏会
- 27日(日) 9時半 無料  
市障害者(児)文化祭講演会
- 27日(日) 9時 対象者  
伊万里湾小型船舶安全協会総会
- 3月6日(日) 9時半 無料  
平成5年度 市婦人大会

## 2月の市民相談

会場:市民相談室10時~15時

無料・秘密厳守

- 法律 3.17(木)
- 社会保険 4.18.25(金)
- 交通事故 8.22(火)
- 行政 16(水)
- 人権 1.15(火)
- 身障者 28(月)
- 青少年 24(木)
- 消費生活 7.14.21.28(月)
- 女性就業 2.9.16.23(水)
- 心配ごと 3.10.17.24(木)

※住宅相談は、3日と17日(木)の午後1時から4時まで市役所市民ロビーで行います。

※「市障害者文化祭」が2月25日から3月1日まで伊万里玉屋で開かれます。ご家族おそろいでお出かけください。

## ぼけ老人をかかえる 家族の会講演会

- 日時 2月13日(日)  
午後1時30分~3時30分
- 会場 佐賀市兵庫町  
メートプラザ佐賀
- 助言者 吉村 和夫氏  
(作業療法士)
- 参加料 無料
- 問合先 家族の会佐賀支部  
(☎0952-291933)

## ご利用ください 交通事故保険相談

- 自動車損害賠償責任保険並びに任意自動車保険の請求について、無料でご相談を受け付けています。ご利用ください。
- 相談日 毎週月曜日~金曜日  
午前9時半~4時40分  
午後1時~4時
- 弁護士相談 毎週水曜日  
午後1時~4時

## ぼしゅう

### 大発見! LOVE伊万里 アドベンチャーラリー

- 家族や仲間とウォークラリーを楽しみながら、外国の人もいっしょに伊万里を探検しませんか。一般の部の優勝チームに10万円の賞金など豪華な賞品をそろえています。ご参加ください。
- 日時 3月6日(日)  
11時半受付開始、12時半開会
- 会場 国見台運動公園集合
- 参加対象 年齢・性別・国籍不問(ただし、小学校3年生以下は、保護者同伴のこと)
- チーム編成 3人~5人
- コースと場所

- 問合先 佐賀市駅前 佐賀自動車保険請求相談センター  
(☎0952-298768)

## 市営住宅の入居予備者

- 平成6年4月1日以降、市営住宅に空き家が生じたとき、順次入居していただくための入居予備者を募集します。
- 募集団地  
立花、大坪、勝田、大久保、楠久第二、立岩、弁天

- ①一般「秘窯の里チャレンジコース」(大川内山周辺)
- ②「ファミリア」どっちやんまぎらうかねコース(伊万里市街地)

## 佐賀県高齢者大学

- 佐賀県では高齢者の学習と高齢化社会の地域活動リーダーを養成するため高齢者大学を開設します。健康で学習意欲があり地域活動に熱意のある学生を募集します。
- 応募資格 県内在住で60歳以上の入
- 募集人員 100人
- 募集期間 2月10日~3月10日
- 学習期間 2年間
- 問合先 財佐賀県長寿社会振興財団(☎0952-294165)
- ※入学願書は、市役所高齢社会対策室に準備しています。

- 受付期間 2月21日~3月11日
- 選考方法 抽選(3月23日)
- 問合先 市建設課住宅係  
(☎2111内線333)

## 伊万里看護学校生徒(2次)

- 科目 准看護科
- 募集人員 若干名
- 修業年限 2年
- 受験資格 中学卒業以上の人
- 願書受付 3月1日~10日の午前9時~午後4時(土曜日は12時まで) 郵送の場合は期間中に必着のこと
- 入学試験 3月15日(火)
- 試験科目 国語(作文を含む)、理科、数学、面接
- 問合先 伊万里看護学校  
(☎234635)

## 3月の能力開発セミナー

- 油薬調製法(3) 開講日1日 定員5人、受講料2000円
- 絵付け鍋島様式 同1日、同10人、同500円
- 会場・申込先 ポリテクセンター伊万里(☎280155)



故郷・伊万里から遠く離れた都会などで仕事に頑張っている伊万里市出身者がおられます。また、「伊万里」という語感が好きで、これを店名にされているお店も数多くあります。このコーナーでは、「伊万里」と縁が深いみなさんからお便りをご紹介します。

## 伊万里焼商人の誇りを感じています

陶舗 伊万里 鈴木 正江さん(58)  
(福島県郡山市並木1-2-12)

北に安達太良山、東に阿武隈川、そして西には猪苗代湖。

「陶舗 伊万里」は、仙台に次ぐみちのくの商都・郡山にあります。九州の皆様にも智恵子抄や会津白虎隊などでなじみではないでしょうか。

また、昨年には、JR郡山駅より30



分のところに福島空港も開港し、交通の便も整い、美しい自然に囲まれた活気に満ちた町です。

さて、私どもは年に一度、有田・賞美堂さんの招待により伊万里、有田の方へ行く機会がありますが、そちらの美しい海原、青き山々、そして古くより受け継がれている窯々々。そこで働く人々の、そのひたむきでおごらないさりげなさのなかに、真の芸術家たるべき姿を見せつけられるような感じがいたしております。あの美しい作品を創る彼らに、はるか悠久にある何か深いものを想ってしまいます。

彼らの創作した作品を商わさせていただいております私どもは敬意と感謝をもってこれからも彼らとともにありたいと心から願っております。

「陶舗 伊万里」は、昭和63年にこの地にオープンし、今年で6年目を迎えました。

店内は、古伊万里、色鍋島、柿右エ

「郡山へおいでの際にはお立ち寄りください」と店長の斉藤孝子さん。



門の各様式による作品を伝統的な染付形状で展示し、エキゾチックな雰囲気味わえるように工夫し、また現代作品もさん新デザインで店内にアクセントをつけております。商品は、日展作家の作品から手ごろな贈り物までそろえ、福島県内唯一の伊万里焼専門店となっております。

今では地元の方々をはじめ郊外の方々にもご来店いただくようになり、美術品や日常の食器のほか贈答品としてもよくご利用いただき、お客様からは大変喜ばれております。

また、割烹食器もホテル、レストラン、料亭などにお使いいただき、皆さんそれぞれにすばらしい器だとほめていただいております。

伊万里焼を扱っております商人として誇りを感じております。

最後になりますが、伊万里焼という文化をはぐくみ守ってこられた伊万里の方々からのお礼を申し上げます。私どものごあいさつの便りとさせていただきます。

## 今月の表紙

染付団龍唐花文皿(1670〜80年代口径21.5センチ)

見込に手慣れた筆づかいで団龍を描いています。容姿は力強く、霊雲を司どり眼光鋭く、その形相は辺りを威圧しているかのようです。龍は、鳳・麟・亀とならんで神霊視された想像上の動物で、よく雲を起こし雨を呼ぶとされています。

周囲には呉須の濃淡もさえた明るく軽やかな唐花文が丁寧に描かれています。

## 編集後記

今年の成人式に742人の新成人が参加し、男女別では男性も338人と半数近くになるのだが、艶やかな着物の美女たちが視野に入り、なぜか女性ばかりが目につきました。着物を自分自身で買った人もいるだろうが、なぜか娘のためにと着物代を工面した親の顔を想像するのは私の年齢のせいだろうか。

世間では20歳になった人を一人前の大人とみるようになり、権利、義務、責任といったものを押しつけてきます。でも先輩たちも経験してきた通過点であり、今後の人生で訪れる数々の試練にも果敢に挑戦してください。(H)

## 人のうごき

平成6年1月1日現在

●人口	60,099人	(+24)
男	28,436人	(+7)
女	31,663人	(+17)
●世帯	17,814世帯	(+26)
	( )は前月比	

## 広報 伊万里 1994-2

- 発行日/平成6年2月1日
- 発行編集/伊万里市役所秘書課広報係  
☎(0955)23-2111  
〒848 佐賀県伊万里市立花台1-1-1
- 印刷/株式会社 三光