

# 広報

# いまり

No.468



## 出さねば嫁ごの尻たたく!

大川保育園でお年寄りとモグラ打ち(関連記事12ページ)

'93  
**2**月

〈人口〉男28,500人 女31,843人 計60,343人(前月比-4) 〈世帯数〉17,667世帯(1月1日現在)

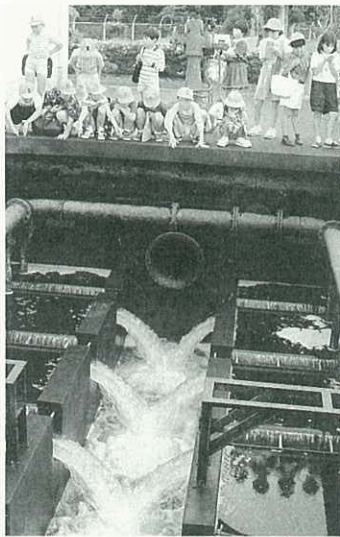
# 水は命のみなもと だから水道のきまり守りたい

人が生活していくうえで必要なものといえば衣・食・住が三大要素です。さらに必要不可欠なのが「水」です。市では、この水を「おいしく安全に」皆さんのご家庭などに送るため水道事業を行っています。でも、水道にはいくつかのきまりがあります。



## 水道事業は水道料金 でまかなわれています

市では日常生活に欠くことができない水を継続して送り届けていますが、そのためには水道施設の維持や改良、建設に伴う



①昨年行われた浄水場の施設見学会。小学生が水道のしくみを学びました

経費が必要です。

この経費はすべて、水道利用者の皆さんにお支払いいただく水道料金でまかなっています。

それでは、水道料金はなぜ税金でまかなえないのでしょうか。

それは、水道を使う人がすべての市民の皆さんではなく、また使う量もそれぞれ人や家庭によって違うため、市民の皆さんのために平等に使う税金にはそぐわないからです。つまり、自分が使った量分の水道料金を支払うことがより公平だからです。

このため、各家庭に水道メーターをつけて、使った水道量の代金として水道料金を支払っていただくようにしています。

## 使用の連絡は忘れず

新しく水道を使用したり、使用をやめた場合は、市まで必ずご連絡ください。連絡がない場合はさかのぼって料金をいただ

いたり、いつまでも料金を負担していただくことがあります。

## 検針にご協力を

メーターボックスの上には物を置かず、そして犬は放し飼いにせず、メーターボックスから離れた場所につないでください。

## 異常を感じたら 水漏れ点検を

メーター検針の際に、使用量が異常に多い場合は検針人がお知らせするようにしていますが、時々家庭内の蛇口をすべてしめて水道メーターを見てください。赤い☆型、又は銀色のマークが回ったら水漏れの恐れがあります。ご連絡があれば調査に伺います。工事は、市の指定業者をお願いしてください。

## 問い合わせ先

市水道部(☎235400、235401)

く、また話は変わって皇太子殿下の七年越しの恋の成就など、このたびのお話しはどをとってもさわやかで世界の中でもこんなすばらしい皇室はないのではないかとと思われる。

今年になって、もう四五回結婚式に出席したが、どの宴でも、皇太子殿下と同じ年の結婚式でいい記念になると祝辞があつていた。ある経済紙によると、不況にあえぐ経済界にもたらず皇室慶事の効果は「三兆三千億円」といわれ、政府の景気対策「十兆七千億円」より波及効果は大ともいう。

これにあやかつて年内に結婚するカップルがふえることは確実と業界はみており、ビール産業など着々とご成婚記念商品の準備がすすめられているそうである。

日本の直面している経済不況がいつ克服されるのか、評論家の意見はまちまちであるが、ご成婚の影響と政府の景気対策が相乗されれば必ずや不況は克服されるに違いなく、そうなればご成婚の意義はさらに広く、いよいよご成婚がすべての国民から敬慕されることになる。

(竹内)

お早めに

## 所得税などの 申告と納税

確定申告の時期になりました。所得税をはじめ、贈与税、個人事業者の消費税の申告と納税の期間は、それぞれ次のとおりです。

- 所得税 2月16日～3月15日
- 贈与税 2月1日～3月15日
- 個人事業者の消費税 1月1日～3月31日  
(※土曜日は閉庁となりますので、ご注意ください)



例年3月10日を過ぎると、税務署の窓口は大変混雑し、長時間待たなければならなかったり、落ち着いて相談できない場合があります。

できるだけ早めに済まされるようおすすめします。

所得税の確定申告をしなければならない人は、おもに自分で事業（農業や商業など）をしている人で、昨年中の所得の合計額が、扶養控除など各種の所得控除の合計額を超える人です。サラリーマンの人でも、給与の年収が1500万円を超える人や給与所得や退職所得以外の所得額（農業所得額なども）が20万円を超える人は申告しなければなりません。

詳しくは、伊万里税務署（☎23147）へ。

## 市・県民税の申告は2月24日から

市・県民税の申告受け付けは2月24日から3月15日までおこないます。会場、日程については2月15日発行の「市役所だより」でお知らせします。

ことしは正月の松の内から皇太子徳仁親王殿下のお妃として小和田雅子さん内定の報道があり、一月十九日には皇室会議で満場一致決定され、正式にご婚約の運びとなった。

昨年が一年中、国際的にも国内的にも政治や経済の上で大変な問題の続出した年であっただけに、この皇室の慶事は、今年の明るい幸先を示すものとして国民皆が大喝采を拍している。

皇后陛下も民間のご出身で、これで二代民間のご出身ことになり、国民にとってはそれだけ親しみが深く、雅子様はアメリカのハーバード大学では経済学を、日本の東京大学では法律・政治学を、英国のオックスフォード大学では国際経済学を専攻され、三か国語で自由には話されるとか、国際外交の舞台で活躍される皇室

## 作品募集

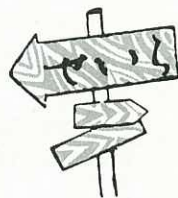
## 国際アマチュア陶芸展

広く国内外のアマチュア陶芸家に呼びかけ、4月1日～11日まで「国際アマチュア陶芸展伊万里'93」を開催します。情熱と創造性に富んだ作品をお待ちしています。特に、今回は第10回の記念陶芸展となるため、全国の焼き物産地の子ども作品を展示する「日本の子ども陶芸展」もあわせて開きます。

- 応募資格 アマチュアに限る。個人、グループ可
- 部門 一般の部（高校生以上）
- 応募規定 出品料は無料。出品点数は1人（1グループ）1点。作品は未発表の磁器、陶器、土器でオリジナルに限る
- 作品受付 2月14日（日）～3月14日（日）
- 作品搬入先 伊万里・有田焼伝統産業会館  
(☎848 伊万里市大川内町大川内山 ☎226333)
- 賞 最優秀賞 … 1名 副賞30万円  
優秀賞 … 2名 〃 5万円  
特別賞 … 3名 〃 3万円  
このほか、佳作、入選があります
- 審査員 13代中里太郎右衛門、13代今泉今右衛門、14代酒井田柿右衛門の3氏
- 結果発表 4月1日（木）



●昨年の陶芸展での審査風景



# 市の台所の

## 平成4年度

# 上半期の収支状況

市の平成4年度の予算現額は、9月末日現在一般会計 201億9196万円で、前年同期と比較すると3166万円増えています。簡易水道など9特別会計の予算現額は総額 114億8146万円です。

平成4年度上半期（4月1日～9月30日）の予算と、その執行のあらまはは次のとおりです。

### 一般会計

#### 歳入

収入済額 86億7436万円

予算現額 201億9196万円のうち、市税などの自主財源は84億3608万円で構成比41.8%、地方

交付税や国・県支出金などの依存財源が 117億5588万円で構成比58.2%となっています。

上半期の収入済額は86億7436万円で、予算に対して43.0%が収納されています。その主なものは地方交付税45億1947万円、国・県支出金 8億1054万円、市税21億5986万円です。

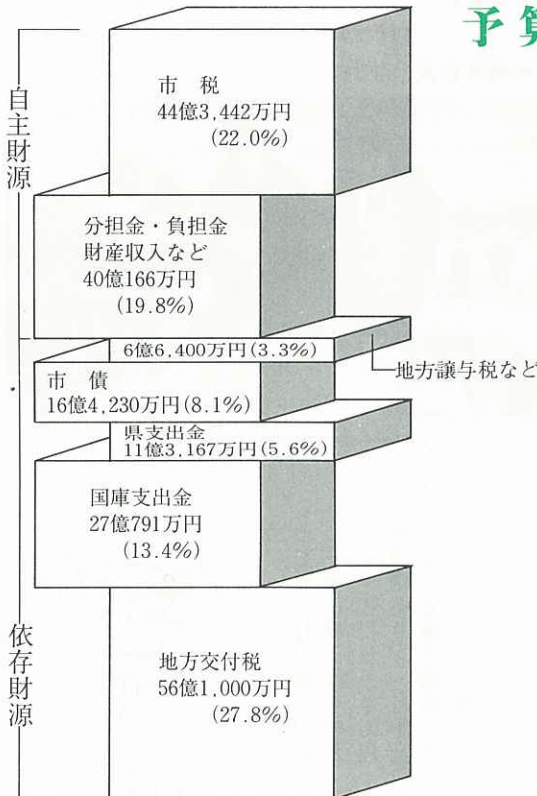
#### 歳出

支出済額 71億4253万円

予算現額 201億9196万円を性質別にみると、扶助費、人件費などの消費的経費が 106億9708万円で構成比53.0%、建設事業費などの投資的経費が63億5960万円で31.5%、市債などの元利償還金、諸支出金などその他の経費が31億3528万円で15.5%となっています。

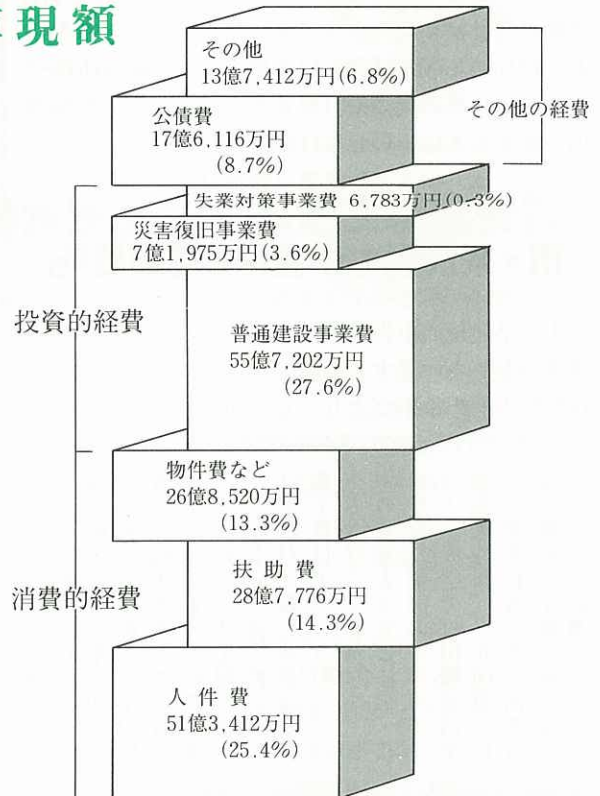
上半期の支出済額は71億4253万円で予算に対して35.4%となっています。

財源別歳入の割合



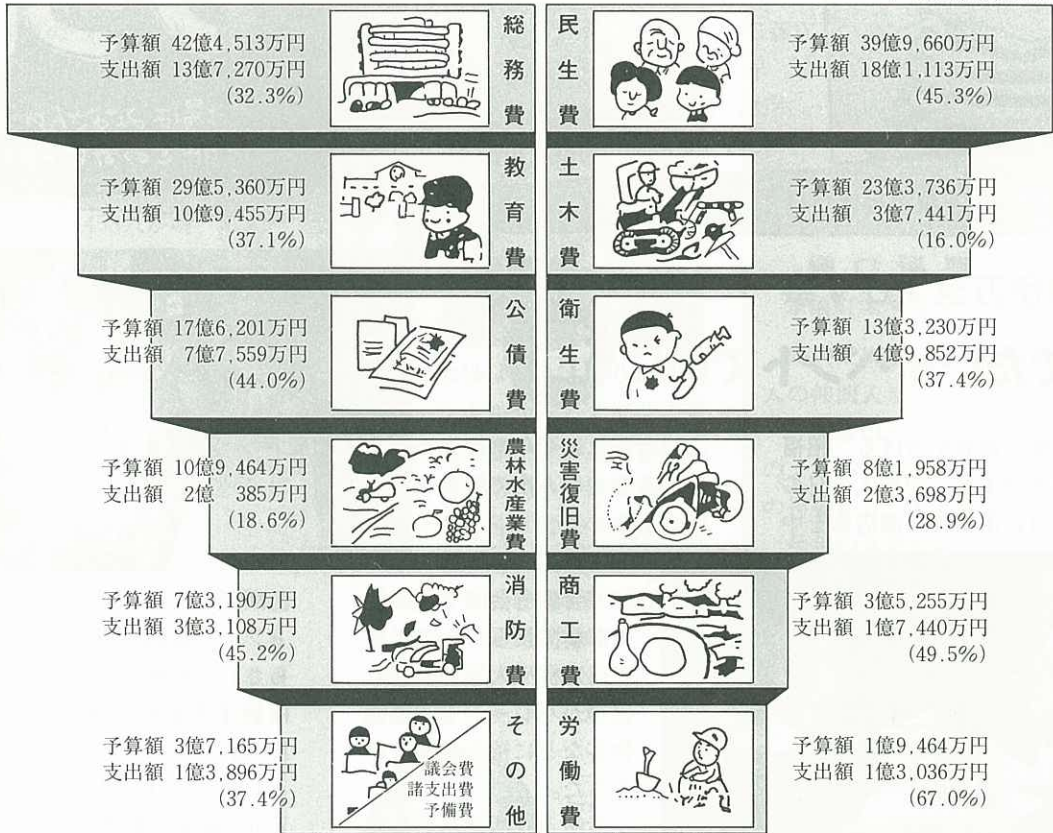
### 一般会計 予算現額

性質別歳出の割合



# 一般会計予算の使いみち

( )の%は支出率



予算現額 201億9,196万円

支出済額 71億4,253万円

## 市債の状況

会計名・借入先	3年度末 現在高	4年度中 借入額	4年度中 償還額	現在高 (4年9月30日)
○一般会計	1,317,869	5,068	42,836	1,280,101
大蔵省	703,907	4,880	29,939	678,848
郵政省	213,900	0	6,460	207,440
佐賀県	73,747	188	617	73,318
銀行	159,502	0	1,790	157,712
公営企業 金融公庫	86,691	0	3,480	83,211
共済組合等	80,122	0	550	79,572
○特別会計	965,923	0	6,254	959,669
合計	2,283,792	5,068	49,090	2,239,770

## 特別会計

会計名	予算現額	収入済額	支出済額
簡易水道	23,649	7,060	7,657
国民健康保険	364,522	137,218	121,116
市営駐車場	5,963	1,852	699
同和地区住宅 新築資金等貸付	801	57	71
立花台地業 開発事業	77,887	1,657	3,193
休日急患 医療センター	837	132	338
老人保健	479,069	203,582	209,790
公共下水道	170,841	24,236	62,403
土地区画整理	24,577	15,653	4,509



### ★ わが家のPOCPOC ★

井手 健太くん

(1歳1か月)

静磨・勝枝さんの長男

歩けるようになったからお外で遊びたいけど、とても寒いんだ。早く暖かくなれないかな。ボク、もうすぐお兄ちゃん。いいだろう！(大川町井手口)

# ほほえみひろは

この広場はみなさんのページです。あなたの声をお寄せ下さい。

※申し込みを順次受け付けています。

## 招福伊万里えびす祭

### めでたいイベントで街に **福**

商店街の初春を告げる「招福伊万里えびす祭」が成人の日の1月15日に市街地の商店街の中

心に行われ、今年の福を求める多くの人出で賑わいました。



◎七福神も福引大会に参加

◎子どもにも人気のえびすラリー！



上滝長久伊万里商工会議所会頭や吉田紀夫市農協長らがふんする恵比寿様や大黒様など七福神がパレードし、買い物客などに福を振りまきました。活鯛400匹が当たる福引大会では、えびす賞の

活鯛が当たるたびに、「ドン、ドン」と太鼓が威勢よく打ち鳴らされ、恒例のえびすラリーでは親子連れや友達どうしなど150組・400人が、中島保杯ロードレースでは700人が参加し、元気に街中を駆け巡る姿が見られました。

## 郷土の文化財

～伊万里の民謡～

### 古賀まだら

うれし目出たの若榕さまよ  
アラエーヤ 枝もナーオー  
栄ゆるサー葉も茂る  
続け続けと 末まで続け  
ヤラ末は末はヨー鶴亀ヨーサー  
五葉ヤー五葉のマー榕  
あり 蟻は地に住む 鳥ゃ木に止まる  
アラヒー人は人はヨー情けの  
ヨーサー下ヤーターニヤー  
ニヤー住む  
(伝承者、大坪町 斉藤照雄さん)

古賀まだらは、伊万里市大坪町古賀地区に伝承されている民謡です。かつては結婚式、建家の祝い、花見や宴席などで歌われた祝い歌でした。

「まだら節」は、祝い歌や船唄として、佐賀・長崎両県を中心に全国の港町で歌い継がれています。

これらは、江戸時代前期から盛んになってきた伊万里焼の流通によって、肥前地域から各地に歌い広げられていったものと考えられています。

古賀まだらによく似た歌は、近隣では有田町や福島町などに残っていますが、それらの相互の関連性についてはよくわかっていません。

伊万里市内では伊万里まだらの方が有名ですが、古賀まだらは、まだら節の古い形態をよく残している点が極めて貴重です。

伝承者や歌われる機会が少なくなっており、次代に受け継ぐためには、みなさまの協力が必要です。

## 成人式 20歳のつどい

# 873人が晴れて大人の仲間入り

新成人を祝う成人式が「20歳のつどい」として1月15日、市民会館で開かれました。

新成人は、去年より85人多い873人で、男性415人、女性458人が晴れて大人の仲間入りをしました。

今年の成人式は、自分たちの手づくりの成人式を、と新成人が実行委員会（辻輝久委員長、36人）を組織し、昨年6月から内容を検討して行われたものです。

子ども太鼓で始まった式典は、辻委員長のあいさつや村岡一教育委員長の記念品贈呈などのあと熊本竹原ひろみさんが出演し、郷ひろみのそっくり歌謡シ



ョーで会場は盛り上がりました。

キャンドルサービスでは「若人の情熱で豊かな伊万里を築こう」と竹内市長から新成人へメッセージと各町代表の12人にキャンドルが贈られ、波多津町の井手正臣さんと大坪町の山下和美さんが新成人代表のメッセージを読みあげ、大人としての自覚と決意を表しました。



橋口 瑞恵さん(20)  
木須町木須西(乙女座、B型)

成人式に参加して、晴れて大人の仲間入りをした瑞恵さん。

「20歳のつどい」実行委員会のメンバーで、成人式では紫色の袴姿がとてもお似合いでした。

今年の4月からピカピカの社会人1年生。有田のポーセリンパークに就職されます。「これから大人。責任をもって行動します」と二十歳の感想でした。

## 四季の詩

吉兆や伊萬里津人に鶴飛来

新天町三区 田中杉秀子

逝ける人見送る者も皆絶えむ  
思へばはかな寒さ身に沁む

東山代町長浜 藤谷正暢



## 二十歳のころ

### 自らの道を切り開く

伊万里警察署長 高橋 太郎さん(58)

テレビが放映され出して間もなくという、私の二十歳時代。

学業は在り来りでおもしろくなく、いつもほかの事を考えて低迷。

天体、地理地勢、機械工学、歴史は特に権謀術数に明け暮れる近代史、人の生き死に等々、頭を巡らす事々が多過ぎて多感な青年だったように思う。

デザイナーを志すも、時代は生きることに精一杯の就職難のころで、止むなく巡查を拝命、北茂安町東尾派出所に勤務したが、人々との出会いが勉強となり、東京大空襲の下を逃げ回り、

母の故郷佐賀の米所で飢えた少年時代の貧しさの体験が、市井の中に生かされて天職を得た思いがして「一燈照隅」を念じた。

密やかな自慢は、交通を止めて路上にメジャーを引き回す三点法の現場見分を、道路端からX軸Y軸の座標で記録する自分流のノウハウを考案するなど、日々の仕事が教師の勉強だった。

以来、何かを成す事に使命感が生まれ、小過は多々あったが常に改善を目指すと思議に立ち阻かる壁は取り除かれた。

青年には、若々しい意欲と常なる前進を期待したい。

## ときわ保育園(山代) 腹話術などで防火教室

12月24日に山代町向山のときわ保育園で開かれた防火教室。消防本部職員による腹話術などがあり、子どもたちは楽しみながら防火の大切さを学びました。



## 交通安全スチューデント・ニュース・コンテスト

### 最優秀キャスターは伊農ペア



◎最優秀賞になった伊万里農林高校の野田和裕君と井手美保子さん

市内4高校の男女ペアが自分たちで作った交通安全のニュースを発表する「スチューデント・ニュース・コンテスト」が12月19日、伊万里ケーブルテレビで

行われ、最優秀賞に伊万里農林高校のペアが選ばれました。

なお、この作品は12月24日から26日まで3日間、同テレビで放映されました。

## 〈同和教育 No 85〉

### 「何気ない言葉」で人を傷つけていませんか

#### 同和教育に対する疑問 その3

何気なく言ったことが差別だと言われるのですが、なにを言うのも自由ではないでしょうか。

だれでも、これまでに一度や二度は胸にグサリと突きささることを言われ、深い傷を受けたことがあるでしょう。そうした場合、言われた方は耐えがたい苦しみを受けているのに、言っ

た方は何の気なしに言っており、言ったことを覚えてさえいません。言葉は人を生かしますも殺しもあります。

子どもたちの中での「いじめ」も、いじめている子どもの大半は「遊び半分」で「冗談」だといえます。しかし、いじめられる子どもにとっては、きわめて苦痛で、そのために登校を拒否したり、自殺に追いこめられる場合もあるのです。

同和地区の人たちは、差別のために社会から排斥され、十分な教育も受けられず、仕事や生

活のうえで大きな不利益を受けられました。また、愛する人と引き裂かれ、自殺に追いこまれることもありました。

言った人にとっては何気ない言葉も、差別を受け続けてきた人にとっては、大変な痛みをもつのです。

「表現の自由」という考え方は、過去の圧政下の社会において、民衆の自由、平等のために主張されてきたもので、人を差別するために表現の自由が使われたことはありません。

安易に言葉をいい変えるだけでは現実是不変なのは確かですが、差別表現は差別のある現実をより悪化させます。人を傷つける表現については真剣に考えるべきです。





女子の部(3キロ)のスタート

第28回中島保杯ロードレースが1月15日、伊万里駅通り商店街をスタート・ゴールとする瀬戸町方面折り返しコースで開かれ、県内外から男女700人が参加、一般の部10キロや小学生の部2キロなど7種目で健脚を競いました。

レースは、小雨が降り続けるなかでおこなわれ、一般の部は中尾啓司選手(住友シチックス)が、小学男子の部は山浦芳樹選手(東山代少年野球)が、ともに大会新で制し、見事2連覇を果たしました。

また40歳以上の部では、熊本から参加した坂本興次選手(熊本工大教諭)が、これも大会新をマークして優勝を飾りました。

種目ごとの優勝者は、次のとおりです。(敬称略)

**一般の部 (10キロ)**

中尾啓司(住友シチックス)

31分09秒=大会新

**高校の部 (10キロ)**

岡本卓士(有田工) 31分36秒

**40歳以上の部 (5キロ)**

坂本興次(熊本工大教諭)

16分35秒=大会新

**中学男子の部 (5キロ)**

織田泰聡(有田中) 16分18秒

**女子の部 (3キロ)**

林 恵美(有田工) 10分37秒

**小学男子の部 (2キロ)**

山浦芳樹(東山代少年野球)

6分56秒=大会新

**小学女子の部 (2キロ)**

三倉智春(伊万里ジュニア) 7分43秒

## 2月のスポーツ

7日(日)

- 伊万里町民卓球大会  
9時 啓成中学校
- 大坪地区卓球大会  
8時半 国見台体育館
- さわやかスポーツ(ラージボール)  
8時半 大川内小学校
- 大川内町民卓球大会  
8時半 大川内小学校



14日(日)

- 二里町民卓球大会  
8時半 国見台体育館
- 東山代町民卓球大会  
8時半 滝野小・中学校
- 山代町子ども会卓球大会  
9時 山代公民館

21日(日)

- 牧島地区グラウンドゴルフ  
9時 牧島小学校
- 松浦町内一周駅伝大会  
14時 下平公民館前スタート
- 山代町民卓球大会  
9時 山代公民館



### 波多津町子ども駅伝大会

## たすき渡しもしっかりと

波多津町内を1本のたすきをつないで駆け巡る子ども駅伝大会が1月17日、町内の15子ども会が参加しておこなわれました。選手たちは、それぞれに決められた区間を最後まで力いっぱい走り抜き、しっかりと次の走者にたすきを渡していました。成績は、1位木場、2位郷の浦、3位中山の順でした。

## 市職員（看護婦）採用試験

- 試験区分・採用予定人員  
看護婦 2人
- 受験資格 昭和33年4月2日以降生まれた看護婦の免許取得者で、採用試験合格後直ちに勤務可能の人
- 試験日 2月25日、26日
- 試験内容 教養試験、作文、面接、身体検査、体力試験
- 申込受付 2月5日～15日

郵送は、締切日消印有効

- 申込書請求先 伊万里市役所総務課職員係（☎848 伊万里市立花台1-1-1 ☎②32111内線411・418）  
郵送で請求の場合は、封筒に「採用試験申込書請求」と朱書きし、72円切手をはったあて先明記の返信用封筒を同封してください。

## 不用の車いす・特殊ベッドありませんか

使われないで倉庫などに眠っている車いすや特殊ベッドなどはありませんか。

もしあれば、取りにうかがい必要な人に利用していただきますのでぜひご連絡ください。

連絡先 市社会福祉協議会

（☎②23931）

## 社会教育研究大会

- テーマ 「今、問われる親子のかかわり」～学校週5日制と家庭・地域のあり方～
  - 日時 2月28日（日）  
午前8時30分～12時30分
  - 会場 大坪公民館
  - 問い合わせ先 市社会教育課（☎②32111 内線462）
- ※参加ご希望の方は、各町公民館までお申し込みください。

## ふるさと村「ふれあい農園」入園者募集

伊万里ふるさと村の「ふれあい農園」で自分の野菜や花を作ってみませんか。ただいま入園者を募集しています。

- 内容 1人または1グループで「ふれあい農園」の1区画（40平方メートル）を賃借（年間12,000円程度）して、自分で管理して野菜や花を作る

- 入園期間 平成5年3月～平成6年2月
- 問合せ先 ふるさと村（☎②42252）



## アグネス・チャン文化講演会

- 日時 2月21日（日）  
12時30分開場
  - 会時 市民センター文化ホール
  - 演題 「みんな地球に生きるひと」
  - 入場料 800円
  - 入場券 市教育委員会、各町公民館、市民センターで発売
  - 問合せ先 市社会教育課（☎②32111 内線463）
- ※託児施設があります。

## 下水道排水設備新規指定工事店受付

公共下水道の処理区域内の排水設備工事は、市が指定した排水設備指定工事店でなければ施工できません。

市は、新規の排水設備指定工事店の申請を受け付けます。※申請書は、下水道課に準備 ※指定工事店としての要件は、次のとおりです。

- ①市内に住所（法人は事業所）を有すること
- ②営業に適する店舗を市内に有し、かつ、相当の信用を有すること

- ③業務遂行上必要な器材を有すること
- ④排水設備工事の責任技術者、配管工を各1人以上有すること
- ⑤申請者（法人は役員）が、現に禁こ以上の刑に処せられ、または禁治産者、準禁治産者、もしくは破産宣告を受けていないこと
- ⑥市税等を滞納していないこと
- 受付期間 2月20日～3月1日
- 申請・問い合わせ先 市建設部下水道課（☎②32111 内線325・349）

## 空缶圧縮機を貸し出します

ボランティア活動などで回収された空き缶を安全に高速圧縮する空缶圧縮機を貸し出します。

この機械は、回収業者が引き取りやすいように空き缶をアルミ缶とスチール缶に分けます。また、1時間に3,000個の空き缶を圧縮することができ、安全に作業ができます。環境美化活動などにご利用ください。

※詳しくは市環境衛生課まで。  
(☎232111 内線283)

## NHKラジオ 「真打ち競演」 公開収録

市民センターの落成を記念して、NHK佐賀放送局による落語、漫談、漫才の「真打ち競演」の公開収録が行われます。

- 日時 3月12日(金) 午後6時開場
- 会場 伊万里市民センター文化ホール
- 入場料 無料
- 出演者 桂米丸、桂三木助、晴乃ピーチク、三遊亭小円歌、おぼんこぼん、凸凹一番・二番
- 応募方法 往復はがきに住所、氏名、年齢、電話番号を明記して1人1枚で応募ください
- 応募先 ☎840 佐賀市城内2-15-8 NHK佐賀放送局 NHK真打ち競演係
- 応募締切日 2月22日(月)
- 問合せ先 NHK佐賀放送局 (☎0952-24-6151)

## 文芸・福祉講演会

### 『私の歩いた道』

盲目を克服し農業に励む井手信夫さんの講演会を開きます。

井手さんは朝日新聞の天声人語欄で全国で紹介された「闇の底抜けた」の本の著者です。

- 日時 2月20日(土) 14時
  - 会場 市民センター文化ギャラリー
  - 演題 「私の歩いた道」
  - 問合せ先 市立図書館(☎227621)
- ※入場料は無料です。

## 呆け老人をかかえる 家族の会講演会

- 日時 2月14日(日) 午後1時30分～3時30分
- 会場 佐賀市兵庫町 メートプラザ佐賀教養文化室
- 講師 リハビリ作業療法士 吉村和夫さん
- 参加費 無料
- 問合せ先 家族の会佐賀支部 (☎0952-29-1933)

## 相続登記無料相談

2月は「相続登記はお済みですか月間」です。

佐賀県司法書士会は、相続登記無料相談を実施します。

- 期間 2月1日～28日 (土・日曜日は除く)
- 会場 県内各司法書士事務所
- 相談内容 相続登記に関する相談(無料)

## 今月の市民相談

場所:市民相談室10時～15時

無料・秘密厳守

●法律	4.18(木)
●社会保険	5.12.19.26(金)
●交通事故	9.23(火)
●行政	17(水)
●人権	2.16(火)
●身障者	22(月)
●青少年	25(木)
●消費生活	1.8.15.22(月)
●女性就業	3.10.17.24(水)

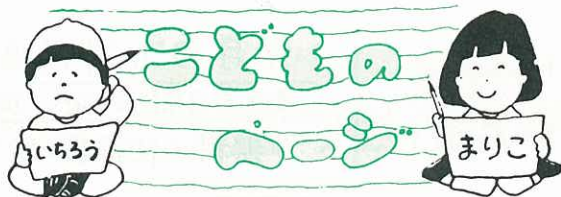
※住宅相談は、4日と18日(木)の午後1時から4時まで市役所市民ロビーで行います。

## 2月の市民会館行事

- 11日(木) 10時半・14時 「子供映画」 900円
- 14日(日) 12時 J A伊万里市婦人の集い
- 17日(水) 劇団飛行船 10時半「みにくいあひるのこ」2,100円 13時40分「赤ずきん」1,800円
- 21日(日) 14時・17時半 農協共済新契約記念歌謡ショー
- 26日(金) 18時半 2,500円 加藤登紀子コンサート

## 2月の市民センター行事

- 4日(木)・12日(金)・18日(木)・26日(金) 19時 伊万里アカデミー
- 7日(日) 15時半 九州交響楽団コンサート
- 21日(日) 13時 アグネス・チャン文化講演会
- 26日(金) 13時 市老人クラブ婦人部講演会
- 28日(日) 13時 PLMBAバトン発表会



黒川町子ども書き初め会とかるた会

## 小学生が年の始めの腕だめし



田子の浦にうち出でてみれば白妙の…



めずらしく(?)真剣な顔付き

黒川町の子どもの書き初め会とかるた会が、1月6日、黒川公民館で行われました。

この催しは6年ほど前から黒川町の子どものお正月行事として毎年行われています。

この日は小学生40人が参加しました。

書き初め会では、小学生が冬休みの宿題となっている硬筆や毛筆

に取り組み、指導役の出雲賢二さん(黒川町塩屋、66)から一字づつ赤ペンで指導を受けながら、ていねいに書き上げました。

かるた会では、3組に分かれて百人一首に挑戦し、小島陸老黒川公民館長の読み上げる上の句に「ハイ！」という元気な声が講堂に響きわたりました。

かるた会のあとは、ぜんざい会が行われ、おいしいぜんざいを食べた子どもたちは楽しいお正月の一日を過ごしました。

## 大川保育園 老人クラブ モグラ打ちで交流

大川町の老人クラブ天寿会(田口 清会長、396人)のお年寄りが1月13日、大川保育園(鶴丸寿美子園長、116人)を訪れ、子どもたちに昔ながらの

モグラ打ちの風習を伝えて交流を深めました。

訪問したのは、田中辰起副会長ら役員、理事の男女あわせて30人。まず、道具作りから取りかかりました。

道具は、持参した竹を約2尺の長さに切り、土をたく部分にわらを巻き付けて作ります。子どもたちの体格に合わせ、小中学生が使うのより短めにしてある



鮮やかな手付きの道具作り

そうです。さすがに皆さん手際がよく、次々とモグラ打ちに使う棒150本が出来上がりました。

子どもたちは道具を受け取るとさっそくお年寄りの「14日モグラ打ち 銚子出すかもち出すか 出さねば嫁ごの尻たく」とはやす声に合わせて、運動場を元気にたたいて回りました。



「モグラ打ち」を手に「ハイポーズ」