



◆20世紀を文化で飾る

色絵牡丹文皿(市陶器商家資料館)

●特集

お米はなが～い  
友だち。でも…

主な内容

パブリックインフォメーション……	P 2	お年寄りと子どものページ …	P 12
特集 お米はなが～い友だち。でも …	P 4	スポーツ ……………	P 13
みんなの広場 ……………	P 8	くらしのチャンネル ……………	P 14
文化で町づくり ……………	P 10	お便り ……………	P 16

# ふるさと伊万里を歌う会

とき 12月19日(日) 午後2時

ところ 市民センター文化ホール  
(入場無料)



「ふるさと伊万里を歌う会」が、12月19日に市民センター文化ホールで開催されます。この歌う会は、伊万里の歴史「ロマン」未来への希望を歌った交響組曲「伊万里讃歌」を市民の声で歌おうというものです。この発表会に向けて、現在市内では歌う会の会員300人が北部、中部、東部、西部の4地区に分かれ総仕上げの練習に入っています。今年の7月から練習を始めた会員はハーマニーの響きもよむたより一致し、当日の発表が待ち遠しい様子です。

発表会では、「伊万里讃歌」の完成にあわせて市内の小・中学生から募集していたことも讃歌・伊万里川(伊万里水3年、松永友広君作詩)の発表演奏会も行われます。また、市内出身の二期会会員・田中智子さんとピアノ・徳田千佳子さんとにより、伊万里讃歌の作詩者・田村洋先生のオリジナル曲の披露もあります。

ご家族おそろいで来場ください。

入場は無料ですが、入場招待券が必要です。招待券は、市民センター、各地区公民館、市教育委員会でお受け取りください。

●問合先 教育委員会社会教育課文化係

(☎)7001 (区線7000)

平成5年第3回定例市議会

伊万里市営住宅建設に着工

伊万里市議会第3回定例会が、11月9日から22日までの14日間開かれました。今回の議会には、条例議案2件、一般議案1件、予算議案6件、決算議案3件のあわせて12件の議案が提出されました。審議の結果、決算議案を除くすべての案件が原案どおり可決され、継続審議となった決算議案は、今回の議会で設置された決算審査特別委員会で審議されることになりました。

一般会計補正予算は8億6394万円を追加して、補正後の予算総額は200億1617万円になりました。今回の補正により、市営住宅建設(16戸)に

- 〔その他の主な事業〕
- ▽井手口川ダム地域振興対策基本構想策定事業 500万円
  - ▽社会福祉協議会補助金 325万円
  - ▽合併処理浄化槽設置整備事業 費用補助金 320万円
  - ▽銀天街共同施設整備事業費用補助金 230万円
  - ▽伊万里団地緑地整備事業 3400万円
  - ▽高尾山・城山公園整備事業 863万円
  - ▽町並み修景整備事業 6330万円
  - ▽パソコン導入事業 2068万円

おめでとーございます 秋の叙勲

勲五等瑞宝章



岡本 是 一 さん (70歳) [大川町宿]

昭和26年から平成3年まで40年間、大川野郵便局長として職務に精励され、東部地区の郵便網の拡大充実に貢献されました。特に、昭和58年から平成3年までは佐賀北部特定郵便局長業務推進連絡会長の要職を務められ、佐賀県北部地域の郵政事業の発展に尽力されました。

勲六等瑞宝章



福田 勇 さん (70歳) [立花町西門造寺]

昭和21年から35年間、消防の職務に精励。昭和55年には市消防団大坪分団長に就任し、団員の育成指導や団の運営発展に貢献されました。特に、昭和23年と同28年の大水害や同37年の二里町の大火、同42年の大洪水には緊急出動し、住民の避難誘導や復旧作業等に尽力されました。

勲六等瑞宝章



山口 喜一郎 さん (69歳) [山代町西大久保]

昭和18年から36年間、消防の職務に精励。昭和49年には市消防団山代分団長に就任し、団員の指導育成、消防力の強化促進、消防団の運営発展に貢献されました。特に、昭和32年の地すべりや同42年の大洪水には緊急出動し、行方不明者の捜索や復旧作業等に尽力されました。



大連歌舞団の伊万里公演が去る十一月二十一日、昼と夜の二回伊万里市民会館で行われた。

歌唱・器楽演奏・舞踊など多彩な演出のうえ、どの一つをとっても驚くばかりの名演技で市民の皆さんに非常な好評をいただいた。

歌は音量といい音質といい同じ人間の喉からどうしてあんなすばらしい声が出るのかとみんな驚いていた。

木琴や琵琶をはじめ器楽の演奏も聴衆を魅了し、特にお腹にさげた太鼓を紐を振り回してたたく曲技には唖然となった。

踊りも孔雀の舞など、伸ばした腕が羽のように動いて、ため息を誘っていた。

林団長先生が伊万里市日中友好協会の十周年のため一生懸命稽古していますと手紙をくださったが、稽古のほげしさがしのばれる思いがした。

歌舞団は十一月十七日伊万

里着の予定が突然の寒波で大連空港が凍結し、十九日到着になつたが、同日の佐賀公演も無事に済み、その後はスケジュール通りになったので安心した。

林団長先生はこれについて伊万里市民の熱意で大連空港の氷雪が解けたと、こちらをたたえてくださったが、大連市と伊万里市の交流はこのようにいつも相互理解がもたれている。

今回の伊万里公演では伊万里側も大極拳の演舞と三味線での越後獅子の演奏を行ったが、杵屋先生には東京からおいでいただき交流事業に花を添えてもらった。

この快挙は日中友好協会の山元理事長先生と山口事務局長さんが中心となって十周年に市民に喜んでもらえるものをと歌舞団の招へいを決意されたが、三十名の大所帯を迎えたのは初めてで切符の問題から出迎え、接待、公演の準備、当日の整理、特に名司会に至るまで友好協会会員の奉仕で、加えて市民の皆さんの温かい支援があつて大成功が収められた。

この公演が新しい交流のスタートになることを望みたい。

(竹内)

特集

# お米はながくい友だち。でも……

「日本人の主食は？」と聞かれたとき、あなたは何と答えますか。

ほとんどの人が「お米」と答えるでしょう。米は日本の気候や

風土に合った作物として栽培され、日本人の主食として生活や

文化と深く結びついて発展してきました。

ところが、今年は降ってわいたような戦後最悪の凶作。

政府は緊急輸入を決定して博多港ではすでにタイの加工用米の

荷揚げが始まり、ウルグアイラウンドの市場開放の足音も近づ

いてきています。

今回は、私たちが毎日食べている「お米」について考えてみました。



## 米はいつごろ、どこからきたのだろうか

日本人の主食として定着しているお米は、いったいどこからきたのでしょうか。

以前は、弥生時代になって初めて日本に伝えられたと考えられていましたが、九州地方で発掘された縄文遺跡の土壌の中からモミの痕跡が認められ、今から約3000年前の縄文時代後期にはすでに稲作が伝わっていたことが明らかになっています。

伝播経路については、いろいろな説がありますが、中国大陸から東シナ海を渡って日本に伝

えられたとされています。

その後、稲作技術は急速に九州から東へと伝わり、弥生中期には、北海道を除く範囲で米が作られるようになっていました。

稲作が全国的に広まり、食料生産における比重が高くなるにつれて、国家的な規模での経済機構に組み込まれてきます。すなわち、田に対する税として現物である米を納めさせる制度は、古代の大和朝廷のときから義務づけられていました。

その後、中世、戦国時代を経

て豊臣秀吉による太閤検

地の際、課税の基準として  
の玄米収穫量である石高こくだかが決められました。

全国の土地は一筆ごとに耕作する権利とともに、その土地の年貢を負担する義務を負う百姓を決めたのです。

江戸幕府も検地制を継承して、領主や藩は百姓から税金としての年貢米を上納させ、年貢米を販売し、それを財源に幕藩体制を維持しました。

このように米は、歴史的にも

③三浦麻衣子ちゃん（木須町木須東・6歳）はごはんが大好きです。家でもおばあちゃんが  
お米を作っているの、一粒も残さないようにじょうずに食べています。

経済的にも日本人の生活にさまざまな影響を与えてきました。



# 田植え唄や雨ごい踊り、収穫祭など 稲作には儀礼的営みや祭りが

米は日本人の歴史を通じ、常に重要な位置を占めてきました。米を使った実に多種多様な食料とその利用方法にとどまらず、稲作をめぐるさまざまな儀式や伝承、祭りなどは今でも名残をとどめ、日本人と米が長い年月の中で深いかかわりあいをしてきたことが分かります。

米は、神聖なもの、特別な霊的な力を持つものという信仰は古代からありました。

宮廷では、国家的な行事として新嘗祭や大嘗祭が行われていました。

また、干ばつや冷害、秋の台風、害虫の大発生といった自然脅威は、古代から米の収穫に重大な影響を及ぼしてきました。

## 新嘗祭と大嘗祭

### 新嘗祭(にいなめさい)

宮中では古くから11月下旬の卯(う)の日に、その年とれた穀物を皇室の祖先や神がみに供するための祭りが行われてきました。その年の米や粟のごはんとお粥、白酒、黒酒が供えられ、そのあとにはなごらいの儀式があり、天皇は神々との共食を行います。

新嘗の儀式は宮中だけでなく、伊勢神宮や出雲大社をはじめとした全国各地の神社においても行われています。

### 大嘗祭(だいじょうさい)

毎年、宮中で行われる新嘗祭のうち、特に天皇が即位して以降最初のものをいいます。

こうした収穫の不安定や自然の脅威を和らげ豊作を祈願するために、古くから稲作に関するいろいろな儀礼的な営みや祭り、踊りが伝承されてきました。

小正月や田植え歌、収穫祭(秋祭り)、雨ごい踊り、念仏踊りなどは年中行事化し、今でも全国各地で行われています。

米を使った加工品として代表的なものに餅があります。

今でこそ餅は、いつでも食べられますが、かつては、冠婚葬祭や重要な接客の時の食べ物でした。餅には、神や精霊が宿ると信じられ、神がかり的な食べ物と見なされていました。正月に床の間に飾る鏡餅にその名残をとどめています。



さる年の4月13日は、大坪町白野の山王神社で、大御田祭の御田植え式が行われます。豊作をあらかじめ祈る予祝儀礼です。



毎年1月14日には、市内各地でもぐら打ちが行われます。地中の地霊を鎮め、豊作を祈願する民俗行事です。

# ごはんって栄養があるの？ 昔も今も米は日本人の理想食

私たち日本人は、体を動かし生活していくためのエネルギー源として2000年にわたって米を食べ続けてきました。

このエネルギー源である炭水化物とともに、体をつくるたんぱく質の5分の1は米から摂取しています。しかも、そのたんぱく質は牛肉にも匹敵するほどで、植物性たんぱく質の中では大豆と並んで良質のもので、また、水で炊くだけでよく、だれにでも手軽に炊け、味が淡泊なので毎日食べても飽きることはありません。ほかの料理とも合わせやすく多種多様なおかずと合わせて食べることができ、それによって栄養素バランスをとることが出来ます。

ごはんを食べると高血圧や胃がん、糖尿病、脚気になるとか、太るとか心配する人がいますが、それは決して米そのものの責任ではなく、副食のとり方に問題があるのです。

米は栄養価に富み、体にとってもよい食品と理解されてきたからこそ、米を日本人の理想食として主食にし、今日に至るまでいかにうまい米を作るかに力を

注いできたのです。

## アメリカでも 日本食がブーム

今、アメリカでも日本食がブームと言われています。

これはアメリカの肉食に比べ、日本はごはんが主食で、おかずとして脂肪分が少ない魚などを食べるため心臓病による死亡率がアメリカの5分の1になっているからです。このため「お米は日本人の長寿の原動力」と言われています。

### ◆ごはんの成分

たんはく質	2.6g
脂質	0.5g
ビタミンB1	0.03%
B2	0.01%
その他(無機質等)	

### ◆米の主食としての地位

●米は日本人の主食として最もふさわしいと思いますか？

わからない0.6%

そう思う 94.2%

そうは思わない2.1%

どちらともいえない3.1%

市内の小中学校では、5年生の児童が社会の授業で農業を学習することになっています。

2、3の学校では、この機会をとらえて実際に児童に田植えや稲刈りをさせて農業をじかに体験させて学習効果を上げる取り組みをしています。

近年、子ども達の多くは、学習塾に通い、友達同士で遊ぶ時間も限られ、自然とふれあう機会や農業に親しむ機会が少なくなっています。

また、農業機械の普及に伴う安全上の問題などから農家の子どもでさえ

え農作業を手伝ったり収穫の喜びを体験することも少なくなっています。

すなわち、これらの学習で私



田んぼに足をとられながら田植えをする松浦小児童。

伊万里小児童の稲刈り体験。初めて体験する子どももいます。



### 小学校の農業体験学習

## お米の大切さ学びました

いろいろな料理に使われている野菜、果物、肉などがどこでどのようにしてできたのかといった食料の勉強をするのに最適だというわけです。

自然に直接働きかけ、生命の維持に不可欠な食料を生産する産業が農業であること。

農村には自然に恵まれた人との温かいつながりと伝統に培われた生活の智慧が保たれていること。

たとえわずかな期間であっても、子どもたちは、農業体験学習を通じて農業の本当の姿を肌で感じ、さまざまなことを学んでいます。

## 消費者は…

### 私たちに不安を与えない農政を



協田町栄町 野田京子さん(62)

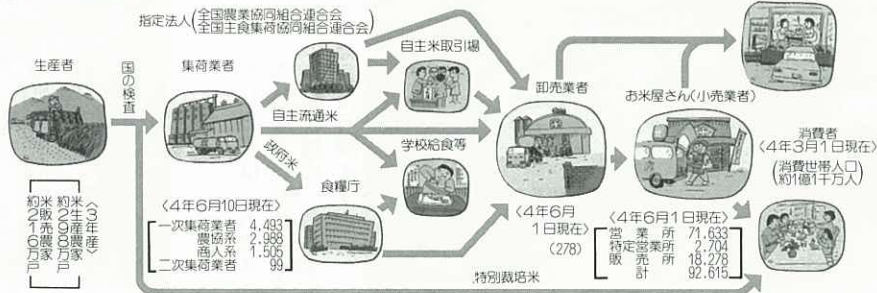
消費者グループでも米の見直しに取り組んでおり、カリフォルニアや東北産の米と一緒に試食してみても、地元産の米が一番おいしいと思います。

生産者の人は国民のみなさんに安全な健康食品を提供しているという誇りをもって米づくりに頑張ってください。

政府にも今年のような米の凶作でも外国に頼ることなく、国内で自給体制を確立し、国民に不安を与えない安定的供給のできる農政を望みます。

私たちも、いろいろな情報に惑わされて、買いためをしないよう心がけたいと思います。

### 〔米の流通経路〕



## おいしいお米を水田から食卓へ 主食を支えた食糧管理制度、だけど…

米は、その年の気象条件によって作柄が影響を受けやすく需給バランスの崩れやすい作物です。

消費者にとっては毎日の食事に欠かせない主食の米がいつでも、どこでも安定した価格で入手でき、その供給に全く不安を抱くことがないようにと国が政策的に全量管理するシステムを食糧管理制度といます。

この制度は、戦時下の昭和17年に食糧統制のために設けられたもので今日まで続いています。

米づくりの技術は、この間に品種改良や栽培方法の改善で目覚ましい進歩を遂げています。

10ヶ年当たりの平均収量も明治の初めの180kgが今日では500kg近くまで増えています。

昭和41年には私たち日本人すべてが食べられるだけの生産ができるまでになりました。

しかし、皮肉にもこのころから高度経済成長時代に入り、食物の多様化で肉類や卵、乳製品、油脂などの消費が増えて米の消費は減ってきました。そして、昭和45年には当時の年間生産量の半分以上が政府の倉庫に残る事態になったのです。このため政府は米の生産を消費に合わせた減反政策をとり始め、最近では在庫も生産量の10割で需給のバランスを図ってきました。しかし、今年のような凶作になると、10割の在庫では不足が生じ、これまで米の需給を支えた食糧管理制度は機能しにくくなっています。

## 戦後最悪の凶作と緊急輸入

# 私たちがのお米どうなるの？

全国の水稲収穫量の推移は下の図のとおりですが、今年の作柄は平年の75%と予想されています。また、不足する分については海外からの緊急輸入が決定されています。それでは、世界各国の米の生産は、どのようになっているのでしょうか。

よって国際価格が大きく変動するといわれています。品種も、日本人にはなじみが少ない長粒種のインディカ米と呼ばれるものが圧倒的に多くなっています。また、輸出国は、船積みをする際には虫よけのために必ず農薬を使用しており、残留農薬の安全性も問題になっていきます。

生産の中心は中国、インド、インドネシアなどで各国とも主に自国の消費を目的として生産しています。そのため、生産量に占める貿易量の割合は4割程度で、日本が生産する全体量とほぼ同じ程度の量しかなく、非常に低くなっています。そのうえ、タイ、アメリカの二大輸出国が貿易量全体の5割程度を占めており、これらの国の作柄に

影響を及ぼすという点だけに、今後の動向は予断を許しません。今までの生活にさまざまな形で貢献してきた米だけに、今後の動向は予断を許しません。今までの生活にさまざまな形で貢献してきた米だけに、今後の動向は予断を許しません。

## 生産者は…

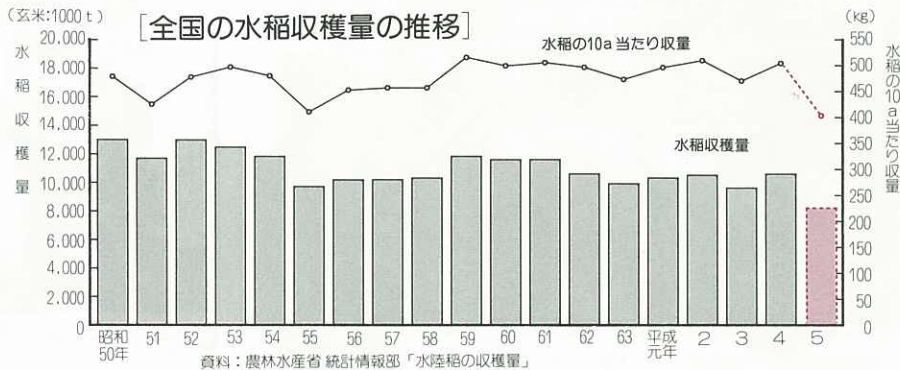
### 食糧安保体制の確立が急務



木須町木須東  
梶山 司さん(62)

今年の稲の凶作は、国民にも生産者にも深刻な問題です。米余りによる政府の米の生産調整(減反政策)の最中にありながら、政府管理の米の在庫量が底をつき、適正在庫管理を怠ったとしか考えられません。今回の緊急輸入される米は、一度に何千ト、何万トと船積み

され、沖合で消毒されるといいます。本当に安全であるという保証はありません。国内で自給する米は十分に生産できます。新ラウンドが最終段階を迎える重要な時だけに、ゆとりある備蓄の重要性を訴え、食糧安保体制を確立することが急務と思います。



## ウルグアイラウンド

ガットは、1948年に成立して以来、これまでに主に各国の関税を引き下げるための多国間貿易交渉(ラウンド)を7回にわたり行ってきました。

1986年に8回目にあたるラウンドがウルグアイで開始されたためこの名で呼ばれています。

農業を含む15の分野で国際間の自由な貿易を阻害しているさまざまな障壁を除く交渉が続けられています。

特に農産物貿易のいっそうの自由化を促進するため、日本も米国やEC各国から米の市場開放を強く求められています。

## 水田農業の体質強化を



市農林水産課  
市営農流通係  
田中正廣(44)

米の需要と供給とのバランスをとるために、昭和44年より生産調整対策(減反)が実施されています。農家のみなさんをはじめ関係者のご努力ご支援により、国の方針に沿って転作目標面積を達成しながら、伊万里市の特性を生かし、梨、きゅうり、いちごなどの野菜や大豆などに転換してきました。

近年水田農業を取り巻く情勢は厳しく、対外的にはウルグアイ・ラウンドの問題、内部的には、後継者不足や農業従事者の高齢化等による耕作放棄水田の増加など大きな問題を抱えています。市内でも荒廃水田が増加しています。しかし米は日本人の主食であり、よく言われるように水田は、水資源や生態系の保持にも役立っています。

今年には異常気象により外国から米を緊急輸入する事態になっていきますが、基本的に食料管理制度を堅持しながら、安定的に米を供給できるように水田農業の体質を強化していく必要があります。後継者の育成、農地流動化やよりいっそうの省力化の推進に努めながら、米問題に対応しなければと考えています。

# みんなの広場

このコーナーでは、あなたの周りの身近な出来事や話題を待っています。市役所広報係へご連絡ください(☎2111・内線207)。



## ◎催し多彩「ふれあい健康福祉まつり」(11月14日)

「ふれあい健康福祉まつり」が市民センターで開かれました。文化ホールでは女優藤田弓子さんの講演会、ふれあい広場では作品展や車いす体験、ふれあいの店、お手玉大会、ボランティア紹介、ふれあいプラザでは国保や健康チェックコーナーなど多彩な催しが行われ、来場者は健康と福祉について体験しながら学びました。

## ◎伊万里の会が「ふるさと伊万里WITH YOU '93」(11月6日)

伊万里の会(青年会議所など5団体)は、「ふるさと伊万里 WITH YOU '93」と銘打った市民会議を市民センターで開きました。会議では「まちづくり」をテーマに、日本ふるさと塾の萩原茂裕さんの講演やパネルトークが行われました。



## ◎横綱・曙(あけぼの)が国見台相撲場で朝げいこ(10月28日)

大相撲九州場所を前に、東関部屋(東関親方=元関脇高見山)の一行が伊万里市を訪れ、国見台相撲場で朝げいこをしました。げいこには横綱・曙も参加し、テレビでは見られない笑顔を披露。同部屋の力士を相手におよそ1時間の汗を流しました。



## ◎女性消防団員がスーパー店頭で防火プラザ(11月7日)

東山代町と山代町の女性消防団員と消防団員、西分署署員は、秋の火災予防運動の一つとして、スーパーたけだや三友などで買い物客に風船やチラシを配付し、火災予防を呼びかけました。



## ◎波多川小で「ぶっくんありがとう」(11月20日)

波多川小学校(吉富伸克校長、88人の「読書まつり」で、ぶっくんのお兄さんたちに手作りのプレゼントが渡されました。黒川小でも同様のイベントが行なわれ、南波多小でも行なわれます。



## わが家のアルバム



山口真奈ちゃん (1歳6か月)

★浩寿・信子さんの長女  
★大川内町正力坊

お母さんのことを「あーちゃん」と呼んでいるの。あーちゃんは美容師さんなので、お屋は大好きなおぼあちゃんとお留守番。小1のお兄ちゃんもとてもやさしいの。好きな食べ物は何じん。どう、うらやましいでしょ。



真奈はわが家の人気者、お父さんとお母さんの宝物です。やさしい女の子に育ててほしいと思います。そして私のように美しく…!?

## 美人ほほえみ



山口桐子さん (18歳)

★黒川町真手野(魚座・B型)

家業の山儀建設で働く桐子さんは、ピッカピッカの社会人1年生。タイ、バンコクへの職場旅行もあって、仕事も楽しいそうです。

休日の楽しみはドライブ。兄、姉を訪ねて福岡まで行くそうです。桐子さんの目下の課題は料理。「だって、家族は私の料理をおいしいと言ってくれないんです」。将来の夢は、「今は親におんぶにだっこ。精神的にも仕事的にも自立しなければ」と答えてくれました。



◎鍋島藩蒸秋まつりに4万5000人(10/31~11/5)  
鍋島藩蒸秋まつりが大川内山で開かれ、掘り出し物を求める買い物客など4万5000人の入出でにぎわいました。春の蒸元市は来年4月1日~5日まで開かれます。



◎いまり童謡祭'93で園児とお年寄りが心のふれあい(11月7日)

童謡をみんなで歌おうと「いまり童謡祭'93」が市民会館で開かれ、市内の保育園や老人クラブなど11団体・430人が出演。「夕焼け小焼け」など懐かしい童謡27曲を観客900人の前で歌いました。



◎やってみゆ〜だ '93 in大川町に1000人が参加(11月3日)

今年で4回目の綱引き大会となる「やってみゆ〜だ '93 in大川町」が開かれ、大分や宮崎など九州各県から強豪46チームが出場。熱戦の結果、男子一部ではニューウェイブ大野城(福岡)が優勝しました。

## 共学の中で自分を高め合おう

伊万里学を実践するため、今年度に市内4町で開設された伊万里塾の紹介をしています。第1回目は黒川塾、第2回目は本立塾（大川町）、第3回目はせいら塾（大川内町）を紹介しましたが、今回は二里町の「ふたさと塾」を実行委員会より紹介していただきます。

二里町は「ふたさと塾」の名で7月から伊万里塾を開講しました。二里町の美しい自然と歴史がはぐくんだ文化や産業、先人の業績などを新しい視野から学び直し、町づくりや活性化に

つなげようというものです。

たまたま私たちの町では町誌を編さんしており、その執筆委員を中心に講師陣を組むことにしました。この方々は人に話を聞かせるだけではなく、受講生と一緒に自分をも磨きたいという向上心の持ち主ばかりです。いきおい講義の内容が充実し、受講生の意欲も高まりました。

毎回、30人ほどの出席を得て、熱っぽい学習が続いています。

初回の講義は、松浦党研究連合会会長で、町誌執筆委員長でもある山口房一さん（川東）の「古代に見る二里町の姿」でした。11月まで7回の講座のうち、10月の課題は「有田川の源流を訪ねて」ということにし、少年宮に参加している子どもたちにも加わってもらって現地研修を試みました。

◎吉岡謙吾さんから二里町の先哲者の業績について講義を受ける塾生（11月11日）



## ふたさと塾

講師は有田町の学校に勤めておられた宮島トミエさん（作井手）にお願いました。秋晴れにも恵まれたこの日、有田町の古木場ダム上流の境野までさかのぼり、朝夕親しんでいる有田川について、いろいろの角度から学習しました。

今年度の講義はあと3回。12月「二里町の民俗文化」、1月「二里地方の農村の暮らしと今後の二里の農業。そして、2月の「今後の二里の町づくり」で締めくくる予定です。

これまでの講座について受講生はどんな感想をお持ちなのか。「二里町に住んでいながら実は二里町のことに気づいて全く知らないのに参加している。特に現地研修は興味深かった。時間が足りないくらいだった」（66歳の男性）

「塾の学習を通して二里町の歴史などを知り、自分が生まれ育ったふるさとについて目覚めた思いがしている」（56歳の男性）

一人でも多くの人に「参加して良かった、来年もぜひ」といってもらえた時、「ふたさと塾は目指す目標に近づけるわけです。

## 郷土の文化財

郷土の民俗芸能シリーズ⑨

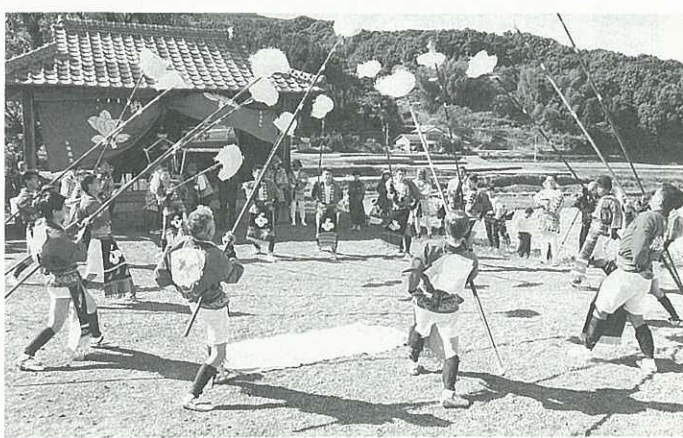
## 福野の浮立

毛槍の手並みが鮮やかな行列浮立

大川内町福野地区に伝承されている浮立が、福野浮立です。10月23日の大川内山地区の神社の祭りに、大川内山・正力坊・吉田・福野の4地区輪番で、4年に1度奉納されています。神輿のあとに、鉄砲・薙刀・鎖鎌・毛槍・銭太鼓・笛・鉦・モリヤージ（締太鼓を横に5つ連ねたもの）・太鼓などがつづく、市内でも残り少なくなった、本格的な行列浮立のひとつで、特に、江戸時代の大名行列を思わせる、14人の奴衆の毛槍さばきが見事です。

さらに今年は、県西部地域に典型的な銭太鼓浮立も、地区の婦人会のご努力で復興し、いっそう華やかになりました。

人びとが協力しあっ



# '93郷土民俗芸能フェスタinいまり 虎まわしや府招浮立など出演

市内各地で伝承されている民俗芸能を披露する「'93郷土民俗芸能フェスタinいまり」が、11月7日市民センターで開かれ、600人の観客は今日まで伝承されてきた個性豊かな伝統芸能を楽しみました。民俗芸能のすばらしさと保存の大切さを知ってもらおうと郷土民俗芸能フェスタ実行委員会（委員長・山口房一市郷土研究会長）が今年初めて開いたものです。

「伊万里子ども太鼓」で開幕したフェスタは、日本民俗学会員の金子信二さんの基調講演が行なわれたあと、「黒川もっこ踊り」「戸石川虎まわし」「久原大念仏」「府招浮立」の市内を代表する4つの民俗芸能が金子さんの解説を交えながら次々に披露されました。

合間には「鹿島面浮立」もゲスト出演し、観客は祖先から受け継がれた貴重な文化遺産の発表に熱心に見入っていました。



戸石川の虎まわし。子どもが熱演に場内からは盛んな拍手が



中学生の部・最優秀に選ばれた金子美保さん。「家庭と私」のテーマで家族のふれあいについて発表しました。

## 伊万里市子ども話し方大会

### 朝長さん(東山代小)と金子さん(中山代中)が最優秀

第27回伊万里市子ども話し方大会が、文化の日の11月3日、二里公民館で開かれました。この話し方大会は、市子ども会連合会（中尾國雄会長）が、郷土の担い手である子どもたちに明るい社会と美しいことばの町づくりを進めてもらおうと毎年開いているものです。

大会には、市内の小学生17人、中学生13人が出場。家庭と私「読書と私」ボランティア活動と私

などをテーマに4分〜5分間の発表を行いました。会場には各地区の子ども会役員や保護者、友達など120人も応援に駆けつけ、手ぶりが交じりの熱弁に耳を傾けていました。審査の結果、最優秀には小学生の部で朝長佳寿佐さん（東山代小6年）、中学生の部で金子美保さん（山代中2年）、団体の部で東山代町子ども会がそれぞれ選ばれました。

## みんなで考えよう 同和教育

No.90

このコーナーは、隔月のシリーズで掲載しています。これを手がかりに、家庭で同和教育について話し合ってみましょう



### 誰もが幸せな社会を

#### 差別の現実 自分自身の中に

#### 幸せを求めて④

「わたくしは、差別なんかしていないから関係ない」とか、「世の中が変われば差別はなくなる」といった話を聞くことがあります。

わたくしたちは、誰もが幸せを求めて生きています。自分の幸せのために努力していきます。しかし、他人の幸せになる願いを踏みにじる権利は誰も持ってはいません。

また、「わかつているが、どうも、世の中が……」とか、「理屈ではわかるが、実際となると……」という話を耳にすることもあります。

また、他人の犠牲のうえに自分の幸せがあっても、それは、本当の幸せといえません。お互いに、人権を尊重し合い、誰もが幸福な社会を築いていくことこそ大切ではないでしょうか。

しかし、こうした考え方は、差別の現実を他人のせいにしたりにすることではないでしょうか。

一人ひとりが幸せになるために、自分が人間としてどうあるべきかを問い直し、正しいものの見方や考え方を身につけるために努力することが大切だと思います。

よく考えてみると、こうした態度が、結果として、差別を助長していることになっていないでしょうか。

そのために、各種の学習会や研修会に進んで参加して、絶えず自分を見つめ直すと同時に、身の回りに広めていくことが必要だと思います。

# お年寄りと 子ども ページ

## 大川町老人クラブ天寿会

### 私たちが清掃活動で受賞しました

大川町老人クラブ天寿会（田中辰起会長、396人）は、このほど県内では一団体だけという食品容器環境美化協会会長表彰を受賞しました。

これは、天寿会が30年間にわたって3日に一度老人憩の家や大川公民館大川保育園の周辺の清掃奉仕活動を行ってきたことが全国的に高く評価されたためです。

清掃活動は、午前8時半に始まり、会員の中には約40分をかけて手押し車で歩いて通う会員もいます。清掃内容も幅広く、周辺の草むしりのほか、空き缶拾い、庭木のせんてい、花壇の手入れなど



を行っています。

「名誉なことです。賞を励みに今後も清掃活動を続けていこうとみんな張り切っています」と田中会長は話されています。



## カトリック幼稚園で秋のイモ掘り

### でっかいイモがとれたぞ!!

カトリック幼稚園（ガッツルデイ・クラウディオ園長、166人）で、11月5日、恒例の秋のイモ掘りが行われました。イモ掘りに参加したのは年長組の園児69人。先生や役員のお母さんたちと通園バスで木須町の石田利太郎さんの畑に到着し

た園児たちは、大きな袋とショベルを両手にイモ掘りを始めました。「先生！でっかいイモだよ」「へんな形のイモ」などと歓声を上げるうちに、袋はみるみるいっぱいになりました。掘ったイモは、園で留守番の園児や自宅へのおみやげだそうです。

## 市内小学校に防犯ブザー贈る

### 夕暮れどきは特に注意を

市防犯協会と伊万里警察署は11月8日、市内小学校に防犯ブザー1100個を贈りました。

この日は、小学校代表として伊万里小、大坪小、立花小の児童6人が市役所を訪れ、竹内市長からブザーを受け取りました。小川正之伊万里警察署長は、

「今年は10件ほどの変質事件が起きています。特に夕暮れ時がねらわれていますので注意が必要です。変な人が近づいてきたらまず防犯ブザーや大声を出して逃げるのが大切。できれば車のナンバーなどを覚えてください」と注意を呼びかけました。



## 四季の詩

遠会釈交し別るる街師走

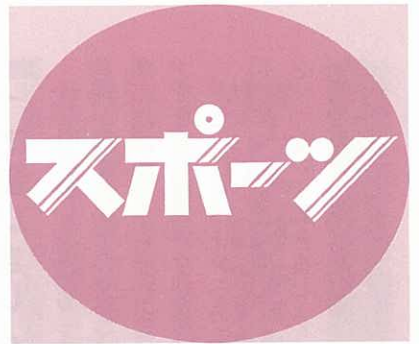
二里町大里 米岡 初代

見上げたる夜空一面ちぎれ雲

重厚にして流水のごとし

山代町西分 吉田 美智子





## 12月の町民スポーツ

5日(日)

- ・山代町こども会親子駅伝大会  
13時開会 山代公民館
- ・南波多町民グラウンドゴルフ大会  
8時半開会 南波多中学校
- ・伊万里町民駅伝大会  
9時開会 伊万里小学校下広場
- ・名村カップ第2回ジュニア駅伝  
9時20分開会 国見台陸上競技場

12日(日)

- ・東西松浦駅伝地区予選会  
10時開会 国見台陸上競技場
- ・混合ダブルスバドミントン選手権  
8時半開会 国見台体育館

# 第25回市民体育祭 伊万里が2年ぶりの優勝

市民体育祭が、10月31日、国見台陸上競技場で開かれ、昨年東山代町に王座を明け渡した伊

万里が見事に雪辱を果たし、2年ぶりに優勝しました。

開会式は、雨のためスタンドで行われたものの、競技に入ってから雨も上がり、選手たちは26種目で熱戦を展開。スタンドからも盛んな応援合戦が繰り広げられました。また、身障者競技もオープンで行われました。競技に先立ち、体育功労者としてスポーツ賞の表彰も行われました。

### 総合の部

- 優勝** 伊万里(107点)
- 2位** 大川内(103点)
- 3位** 大坪(103点)
- 体育功労者・スポーツ賞**
- 体育功労者 川平武盛、田中秀夫、山口正憲、川田宏
- スポーツ賞 河原和久、犬塚雅士、現王園智子、小嶋雄大

## 小林寺拳法協会少年部大会 武道館に鋭い気合

市少年部大会が、11月14日、国見台武道館で開かれました。単独演武と組演武が行われ、少年部拳士60人が出場。武道館には鋭い気合が響きわたりました。有段の部の最優秀には、単独演武で山代支部の小田貴文君、組演武で同支部の川久保 聡・住本昭宏組が選ばれました。



## 第9回市少年サッカー大会

# 将来のJリーグ選手が勢ぞろい!?



市少年サッカー大会が、11月14日、伊中グラウンドなどで行われ、選手たちは保護者や友達の声援を受けながら熱戦を繰り広げました。最近のJリーグ人気のせいも、競技には小学生の部に女子4チームを含む22チーム、中学生の部には6チームが出場。好試合の結果、小学生男子の部で大坪少年サッカークラブA、小学生女子の部でマッキーズ(伊小)、中学生の部でヴェルディ山崎(伊中)が優勝しました。

## 第24回市民バレーボール大会

# 男子 山代 女子 伊万里に栄冠

市民バレーボール大会が、11月14日、国見台体育館などで行われ、男子の部6チーム、女子の部10チームが9人制の3セットマッチで勝利を競いました。

男子の部では、山代町は決勝戦で伊万里と対戦。強さとチームワークのよさを見せつけストリート勝ちで優勝を飾りました。3位は黒川町の順でした。

女子の部では伊万里が決勝戦で山代町を2対1で辛くも敗り、2連覇を成し遂げました。3位には松浦町が入賞しました。



# くらしのチャンネル

お知らせコーナー

## お知らせ

### 市役所の庁舎改修 工事にご協力を

市役所では、12月から来年3月まで市庁舎の大規模な改修工事を行います。これは、市役所が建築後20年を経過したため老朽化し、雨漏りや外壁のひび割れなどが起きているためです。市役所にご来庁の際には、大変ご迷惑をおかけしますが、ご協力をよろしく願います。

### 犬・猫はマナーを守って飼いましょう

犬の放し飼いや猫のフンなど、苦情が多くなっています。隣近所に迷惑がかららないようにマナーを守って飼いましょう。

また、11月15日から来年2月15日までは狩猟期間です。犬は必ずつないでおきましょう。

●問合先 市環境衛生課  
(☎2111 内線284)

### ハートにひびけ '93クリスマスライブ



アマチュア音楽青年が、あなたに熱いメッセージを贈ります。

●日時 12月23日(祝日)  
午後2時〜6時

●会場 市民センター文化ホール

●入場料 当日 700円  
前売り 500円

●入場券販売 市民センター、中央公民館、イエローハット、

しのはらレコード店、慶応堂書店、ブックセンター隆泉堂

●問合先 中央公民館  
(☎7105)

### 国民年金の納期限にご注意を

今年12月と来年1月の国民年金の納期限は次のとおりです。ご注意ください。

12月分 平成5年12月24日(金)

1月分 平成6年1月25日(火)

なお、その他の月は月末ですが、末日が土、日曜日の場合はその前日に繰り上がります。

### ご存知ですか? 児童扶養手当と特別児童扶養手当

●児童扶養手当 父と生計を同じくしていない18歳未満の児童を監護している母または養育者に支給されます。ただし、遺族年金等の公的年金の受給対象者は除きます。

また、父が国民年金の障害等級1級程度にある児童も対象になります。

手当月額は、1人のとき3万8860円、2人目50000円、3人目以降1人増すごとに2000円が加算されます。

所得制限があり、一部支給や支給停止になる場合があります。

なお、母子家庭になって5年を経過すれば新規請求ができませんのでご注意ください。

●特別児童扶養手当 身体や精神に中程度以上の障害がある20歳未満で、施設に入所していない児童を監護養育している人に支給されます。

手当月額は、1級が4万7160円、2級が3万1440円です。

所得制限があり支給停止になる場合があります。

●申請受付・問合先 市民課年金係(☎2111 内線215)

### 県内の最低賃金が改正になります

県内の4つのすべての最低賃金が改正されます。事業主は最低賃金の履行に努めてください。

●佐賀県(地域別) 最低賃金

日額4220円、時間額528円

発効日 平成5年10月3日

●一般機械器具製造業最低賃金

日額4940円、時間額618円

発効日 平成5年12月17日

●電気機械器具製造業最低賃金

日額4615円、時間額577円

発効日 平成5年12月15日

●陶磁器・同関連製品製造業最低賃金

日額4501円、時間額563円

発効日 平成5年12月24日

●問合先 ☎840 佐賀市内1-5-20 佐賀労働基準局賃金課  
(☎095226131)

### ご利用ください 交通事故保険相談

自動車損害賠償責任保険並びに任意自動車保険の請求についてのご相談を受け付けています。ご利用ください。

●相談日 毎週月曜日〜金曜日

午前9時〜午後4時40分

●弁護士相談 毎週水曜日

午後1時〜午後4時

●問合先 佐賀市駅前 佐賀自動車保険請求相談センター  
(☎0952242495)

### 全労災のこくみん 共済と火災共済

「全労済」は、共済事業を営む生活協同組合(生協)の連合会です。生協法に基づき、厚生省・佐賀県の認可を得て営利を目的とせずに運営されています。どなたでも出資金1000円で生協組合員になれます。

### こくみん共済

保障内容	月掛金	2,000円	3,000円
		(15歳~59歳)	(15歳~45歳) 59歳まで継続できます
死亡	交通事故	1,200万円	1,800万円
	不慮の事故等	800万円	1,200万円
	病 気	400万円	600万円
障害	交通事故(1級~14級)	1,200万円~24万円	1,800万円~40万円
	不慮の事故等(1級~14級)	800万円~16万円	1,200万円~24万円
入院	交通事故(5日以上180日分)	日額 5,000円	日額 8,000円
	ケガ(5日以上180日分)	日額 3,000円	日額 5,000円
	病 気(5日以上180日分)	日額 1,500円	日額 2,000円
通院	交通事故(1日以上90日分)	日額 1,000円	日額 1,500円

●月々1,000円のお子様コースもあります。

### 火災共済

月掛金と保障例(木造住宅)

月掛金 300円 保障500万円

600円 1000万円

3600円 6000万円

●口座振替・申込先 お近くの

銀行、信金、労金で

●問合先 佐賀県共済会  
(☎095221212)

# ぼしゅう

## 市職員(看護婦・看護士)採用試験

- 試験区分・採用予定人員  
看護婦・看護士 2人程度
- 受験資格  
昭和33年4月2日以降生まれた看護婦または看護士の免許取得者で、平成6年4月1日から勤務可能な人
- 試験日 1月5日(水)
- 試験内容  
教養試験、作文、面接、身体検査、体力試験
- 申込受付 12月6日～21日
- 郵送は、締切日消印有効
- 申込書交付・請求 伊万里市役所総務課職員係(☎848伊万里市立花台一―一)
- ☎2111 内線411

郵送で請求の場合は、封筒に「採用試験申込書請求」と朱

書きし、72円切手をはったあて先明記の返信用封筒を同封してください。

## ご参加ください 实用英会話教室



後期の英会話教室を開きます。ご参加ください。

- 対象 市内在住の成人30人
- 日時 平成6年1月～2月までの6日間で午後7時から
- 会場 中央公民館
- 受講料 1000円
- 申込期限 12月27日(月)
- 申込・問合先 中央公民館 (☎27105)

## 国民健康保険税等 収納嘱託員

- 業務内容 国民健康保険税等の収納
- 採用人員 1人
- 申込期限 12月13日(月)
- 提出書類 ①履歴書②身元証明書③納税証明書④運転免許証の写
- 問合先 市税務課徴税対策室 (☎2111内線235)

## 水墨画入門講座

- 市民センターの「楽しい水墨画入門講座」を開きます。
- 対象 市内外の人、20人
- 日時 1～3月までの毎週木曜日、午後1時半～3時半
- 参加費 3か月で3000円
- 申込期限 12月15日(水)
- 申込・問合先 市民センター (☎23911)

## ホームヘルパー資格取得 老人介護講習会



- 女性を対象に、ホームヘルパー3級の資格取得のための老人介護講習会を開きます。
- 講習期間 平成6年2月1日～3月10日
- 会場 市民センター
- 内容 老人家庭看護、老人調理実習、特老施設での実習、基本的知識・技能の修得
- 定員 25人(受講料無料)
- 申込期限 平成6年1月20日
- 申込・問合先 県女性就業援助センター(☎09522595)

## 1月の能力開発セミナー

- ろくろ技法(1)入門講座  
開講日17日、定員5人、受講料500円▼ワープロ講座 同17日、同15人、同500円▼パソコンワープロ 10日、15人、500円▼表計算 24日、15人、500円▼MS-DOS基礎 10日、10人、500円▼FORTRAN初級 24日、10人、500円▼ベーシック言語機械制御 31日、10人、500円▼建築配管技能検定準備講習(学科) 22日、10日、1000円▼建築CAD入門(木造住宅) 10日、10人、500円▼建築製図CAD基本 10日、10人、500円▼IE技法基礎講習 10日、10人、2000円▼PC制御基本操作 17日、10人、500円
- 会場・申込先 ポリテクセンター伊万里 (☎280155)

## 12月の市民センター行事

### 市民会館

- 5日(日) 12時半 2000円  
文化連盟日本舞踊公演
- 14日(火) 13時 伊万里子ども劇場  
ミュージカル「それいけアンパンマン」

### 市民センター

- 3日(金) 18時半 2000円  
'93チャリティーオペラ  
「マリア名曲と日本の歌曲」
- 5日(日) 10時 無料  
文化祭万語会
- 10～12日 9時半  
伊万里市美術協会チャリティー美術展
- 12日(日) 14時  
大人3500円 小人1500円  
市民センター開設一周年記念事業  
ザルツブルグ・レジデント・ゾリステンコンサート



- 19日(日) 14時 無料  
ふるさと伊万里を歌う会
- 23日(木) 14時 500円  
ハートにひびけ! '93クリスマスライブ
- 27日(月) 9時  
伊万里市教育研究大会

## 12月の市民相談

会場:市民相談室10時～15時

無料・秘密厳守

- 法律 2.16(木)
- 社会保険 3.10.17.24(金)
- 交通事故 14.28(火)
- 行政 15(水)
- 人権 7.21(火)
- 身障者 27(月)
- 青少年 16(木)
- 消費生活 6.13.20.27(月)
- 女性就業 1.8.15.22(水)
- 心配ごと 2.9.16(木)

※住宅相談は、2日と16日(木)の午後1時から4時まで市役所市民ロビーで行います。



故郷・伊万里から遠く離れた都会などで仕事に頑張っている伊万里市出身者がおられます。また、「伊万里」という語感が好きで、これを店名にされているお店も数多くあります。このコーナーでは、「伊万里」と縁が深いみなさんからお便りをご紹介します。

## 東京・丸の内でも伊万里は有名です

陶芸センター伊万里焼 船津 聰一郎さん(48)

(東京都千代田区丸の内3-1-1)

私は、昭和34年伊万里小学校を卒業いたしました。その後、佐賀へ東京へと移り住みましたために平素以降の伊万里の発展をほとんど知りません。ただ年一回程度の先祖の墓参りの折に立ち寄る程度です。

腰岳(伊万里富士)に登ったこと、ザイルを伝わりながら黒髪山の岩上に登ったこと、伊万里川上流の水源地で泳いだことなど小学校時代の思い出が浮かんできます。あの当時の友達、先生方、お世話になった方々、お元氣でしょうか。

さて現在、私は東京の皇居のそばの国際ビル(帝国劇場入居のビル)で陶磁器販売業を営んでいます。取扱品は古伊万里、伊万里、有田、波佐見、九谷、京都、萩などで、店の名称は「陶芸センター伊万里焼」です。

伊万里の名前は、伊万里出身であることと昭和30年ごろ、伊万里において

皆様のご協力のもと伊万里という商標登録がとれたからです。

私どもの商品は、この丸の内を中心として高価格が多種、贈り物としてご利用され、また海外へも送られています。フォード元米大統領、サッチャー前英国首相、サウジアラビアのヤマニ元石油相などです。

また、当店オリジナルの商品がI O C本部に展示されているとも聞いております。

丸の内に27年間開店しておりますために、東京丸の内近辺では伊万里の名は有名であると自負し喜んでおります。皆様も是非、伊万里の名をご利用ください。

さて、私は経済活動の中心の一つに居住し営業していますために、現在の経済状況について、ひと言ご報告いたします。

確かに東京は不況です。

丸の内の国際(帝劇)ビル地下1階の「陶芸センター伊万里焼」。伊万里、有田、九谷、京都、萩など全国の陶磁器がそろっています。



会社の経営の悪化のため交際費等会社の活動の周辺部が削られております。さらにバブルで異常に膨らんだ部分がGNP成長にマイナスに作用してまいります。

東京、大阪など都市に関連したお仕事をなさっている方は大変であると推察いたします。

しかしながら、私はこの不況に負けないようになおいつそう経営努力を続けていこうと思っています。

最後になりますが、東京の地から「ふるさと伊万里」の発展を心よりお祈り申し上げます。

## 今月の表紙

色絵牡丹文皿(1700~50年代・口径25.5センチ)全体にへん平な器形で、胴部は「く」の字形に屈曲しています。見込みは中央に撫子を描き、その周辺には牡丹を唐花唐草文様にデザインした文様で充填しています。外周には、菊、梅、牡丹、桜、撫子、つつじを配し、その間を金彩の唐草文様で埋め尽くし、裏面は梅枝文を三方に描いています。この皿は器形から輸出用であったと考えられます。

## 編集後記

わが国は世界の経済大国といわれ、私たちの食卓にも豊富な食べ物が並べられて一億総グルメ、飽食の時代などと呼ばれています。

しかし、私たちが摂取するのに必要なカロリーベースで46割しか自給しておらず、半分以上は外国産の食料に頼っている超輸入国です。海外からの食料がストップしたらと想像するとアフリカの飢餓のニュースも他人事では済まなくなります。今年には米も凶作で緊急輸入。人の生活に欠かせない衣・食・住。その中で最も大切な食糧についてみんなで考え直す時期にきているのかもわかりません。(H)

## 人のうごき

平成5年11月1日現在

●人口	60,075人	(+20)
●男	28,429人	(+19)
●女	31,646人	(+1)
●世帯	17,780世帯	(+17)
	( )	は前月比

広報 伊万里 1993-12

■発行日/平成5年12月1日  
 ■発行編集/伊万里市役所秘書課広報係  
 ☎(0955) 23-2111  
 〒848 佐賀県伊万里市立花台1-1-1  
 ■印刷/株式会社 三光