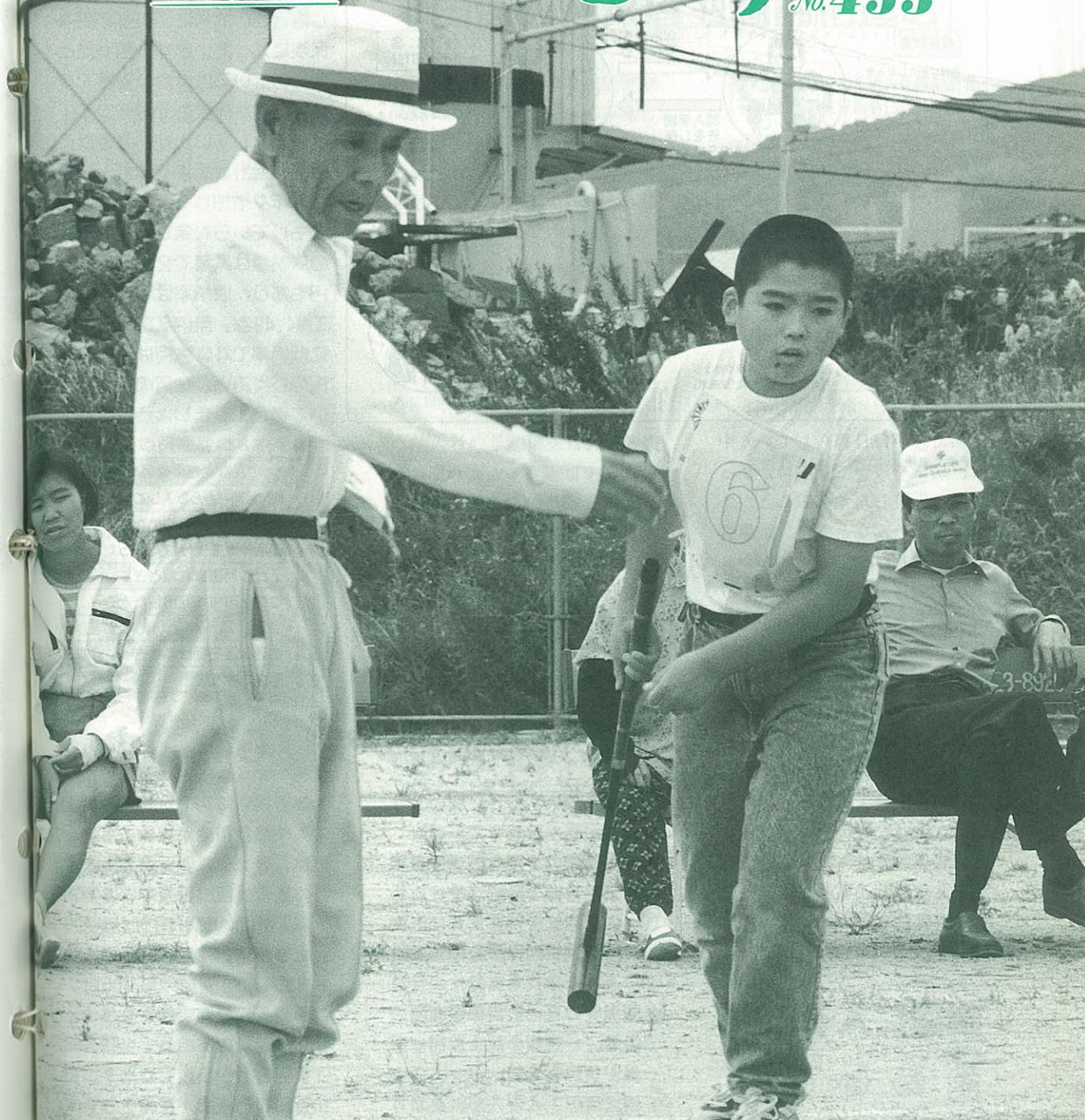


# 広報

# いまり

No.453



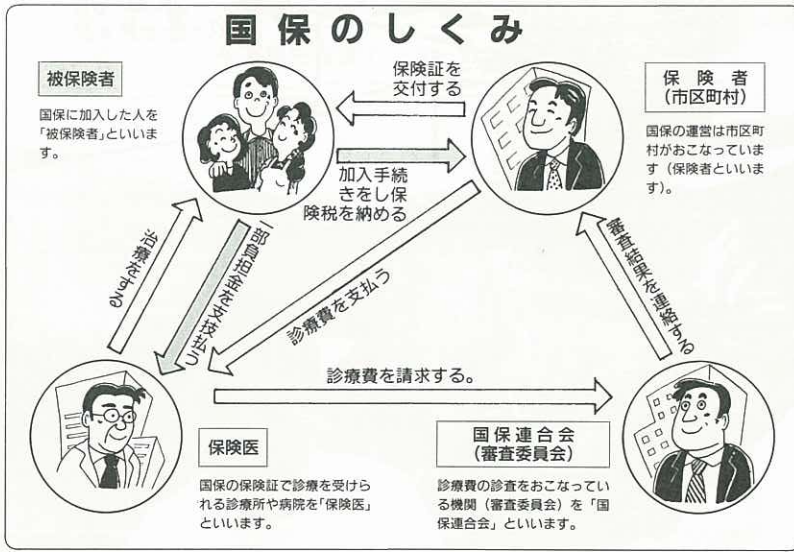
## 第3ゲート通過!

### 東山代町3世代ゲートボール大会 (関連記事12ページ)

'91  
**11**月

〈人口〉 男28,595人 女32,003人 計60,598人(前月比+69)〈世帯数〉17,526世帯(10月1日現在)

# 国保 助け合いで支える



私たちは、万一病気やけがをしたときのために、何かの医療保険に入っています。困ったときにお互いに助け合う制度です。

国民健康保険もその一つで、市が運営しています。今のところ国保会計は黒字ですが、医療費は年々増加していて、そう安心もしてられません。国保税の滞納額は累積で2億6,737万円もあり、収納率は平成2年度で94.49%。県内7市で6番目に低い率です。今月は、この国保のしくみと、台所の事情について考えてみましょう。

私たちが毎日暮らしていく中で、病気やけがで病院にかかったり、入院したりすることがあります。そんなときに、医療費の心配をしないで病院にかかれるために「国民皆保険」という制度があります。ふだんからそれぞれの収入などに応じてお金を出し合い、病気やけがをしたときの医療費にあてようという、お互いが助け合うことを目的としたもので、国民のすべてが何らかの保険に入らなければならないことになっています。

医療保険には、会社の社会保険など何種類がありますが、国民健康保険もその一つで、通称「国保」といわれています。

## 国保に入るとき やめるとき

わが国は国民皆保険制で、職場の健康保険(会社の社会保険、公務員の共済組合等)に加入している人とその家族、生活保護を受けている世帯の人以外は、みんな国保に加入しなければな

りません。

国保では赤ちゃんからお年寄りまで、家族のひとりひとりがみな被保険者です。世帯単位で加入し、1世帯に1枚の保険証が交付されます。被保険者に異動があったときは、14日以内に届け出てください。国保税は世帯主に課税されます。

## こんな給付が受けられます。

国保へ加入すると、次のような給付が受けられます。

- 1 医療費の7割を国保で負担**  
病気やけがで診療を受けるとき、保険証を持参すれば医療費の7割を国保が負担します。
- 2 高額療養費を支給**  
医療費の自己負担額が高額の場合、一定額を超えた額は国保が負担します。  
例えば…1人の人が、1か月(月の1日から月末)、1つの病院に6万円(住民税非課税世帯の人は3万3,600円)を超えた額は全額、あとで国保から払い戻されます。

ただし同じ世帯で1か月に

	こんなときには届け出を
国保に入るとき	他市区町村から転入してきたとき
	他の健康保険をやめたとき
	生活保護を受けなくなったとき
	子どもが生まれたとき
国保をやめるとき	他市区町村へ転出したとき
	他の健康保険に加入したとき
	生活保護を受けるとき
	死亡したとき

3万円(2万1,000円)以上の一部負担金が複数ある場合は、合算することができます。

また、同じ世帯で、6万円以上が12か月間に4回以上あった場合は、4回目以降からは3万4,800円(2万3,400円)を超えた分が支給されます。

- 3 助産費の支給**  
被保険者が出産したとき、13万円の助産費が支給されます。
- 4 育児手当の支給**  
出産後6か月すると3,000円の育児手当が支給されます。
- 5 葬祭費の支給**  
被保険者が死亡したとき、2万円の葬祭費が支給されます。

# 国保だから……

## 退職者医療制度

会社などに勤めていた人が退職し、国保に加入した場合、老人保健制度に移るまでの間（70歳になるまでの間）、退職者医療制度で診療を受けることになります。

### <対象となる人>

- 1 国保に加入していること
- 2 厚生年金などを受けている人で、一定期間以上の年金加入期間がある人

### <診療を受けるとき>

- 1 本人の医療費の8割を国保で負担します。
- 2 扶養家族の医療費の場合、外来受診…7割、入院…8割を国保で負担します。

## 老人医療費も国保で負担

70歳以上の人（寝たきりなどの人は65歳以上）は、すべて老人保健制度により医療を受けることになります。

老人保健で受診すると、窓口で支払う一部負担金は、現在外来受診1か月に800円、入院1日につき400円です。（来年1月1日から逐次値上げされます）

この老人医療費は老人保健特別会計で支払われていますが、その7割は、国保や社会保険が、加入している人の割合で案分して負担しています。

「老人の医療費だから国保は関係ない」ではありません。国保に加入している老人の医療費の一部は、皆さんが納めている国保税で負担しています。

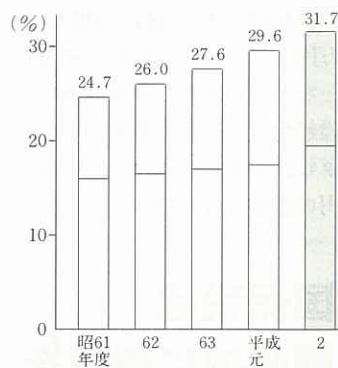
伊万里市内における国民健康保険への加入状況のみとみると、平成2年度で市内全世帯の50%にあたる9,132世帯が加入していますが、人口比では36.4%にすぎません。

### 国保加入状況(平成2年度)

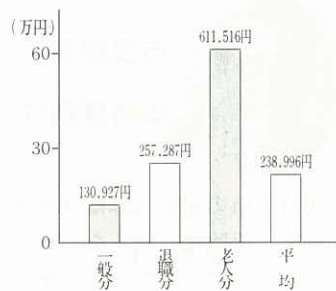
世帯数	全世帯の50%
人口	全人口の36%

加入者の年齢構成は、一般被保険者が減少を続けているのに対し、退職者と老人保健対象者は増え続け、加入者の高齢化が進んでいます。1人当たりの医療費の平均額は、一般の13万円に対し老人分が61万円と、一般に比べ4.7倍もの医療費がかかり、国保会計を苦しめる要因の一つとなっています。

### 国保加入者に占める老人保健対象者(下部)と退職被保険者(上部)の割合



### 一人当たり医療費の額(平成2年度)



## こうして計算します。国保税

保険事業の運営を行うものを保険者といいます。国保の保険者、つまり国保の運営を行うものは、私たちが住んでいる伊万里市です。国保の主な仕事は、被保険者が病院にかかった場合の医療費を負担することにあります。医療費の財源は、国などの負担金と病院の窓口で支払う一部負担金、そして国保税の3つでまかなわれます。

### <国保税のきめ方>

まず、その年必要な医療費の総額を予測し、その額から、国の負担金（医療費の約3.5割）と、患者が負担する一部負担金

（医療費の3割）を除いた額が、伊万里市全体の国保税の額となります。そして、次の方式で各世帯の国保税の額を算出します。

所得割額⇒各世帯の前年度の所得に応じて計算されます。

（加入者全員の所得合計×税率〔現行6.7%〕）

平等割額⇒1世帯にいくらかと均一に計算されます（現行2万2,700円）

均等割額⇒加入者数に応じて1人いくらかと計算されます（現行2万100円）

資産割額⇒各世帯の資産に応じて計算されます（加入者全員の固定資産税額×税率〔現行4.1%〕）

※限度額44万円…合計額が44万円を超えた場合は44万円となります。

# 国保の台所は綱渡り

伊万里市の国保会計は、平成2年度の決算見込みでは、歳入33億1,191万円、歳出31億4,286万円で、1億6,905万円の黒字となっています。前年度からの繰越金9,339万円を差し引いた単年度実質収入でも、7,566万円の黒字になります。

これをみると、国保会計は一見安泰のようですが、63年度までは単年度の実質収入赤字が続き、このため平成元年度に税率の改正を行って、苦しい台所をやりくりしているのが実状です。

では、なぜ国保会計は苦しくなっているのでしょうか。

国保の運営が苦しくなれば  
まわりまわって……



## 国保税の滞納額 2億6,737万円

国保の滞納額は、平成2年度末で2億6,737万円と大きな額になっています。この滞納額は、同年度の国保税収入13億4,025万円の20%にも相当し、国保会計を圧迫する原因のひとつになっています。

### 国保税は 期限内に納付を



市民課長  
山崎康則(57)

伊万里市の国保会計は、平成元年度に保険税の改正をしてからは、どうか赤字を出さないとはいっていますが、台所は苦しく、このままの勢いで医療費が増え続ければ、いつ赤字になるかもわかりません。まさに、綱渡りの状況です。

年齢の高齢化などで、ある程度医療費が増えるのは予測できますが、日ごろの健康管理に注意して、もし病気になっても、同じ病気で病院を転々と変わったりしないなど、少しでも医療費の節約に努めていただきたいと思います。

また、保険税の滞納が国保の台所をいっそう苦しめています。いざというときにそなえて、皆さんの助け合いでできている国保制度です。納期限を守って納めていただきたいと思います。



## 納め忘れていませんか？ 保険税

国保制度は、国県支出金などのほか、加入者に保険税を納めてもらうことで成り立っています。だから、保険税を納めてもらえないと、国保の台所はだんだん苦しくなってきます。

伊万里市の国保税の納付率をみると、県内7市で昭和61年度が4位、平成2年度が6位と低

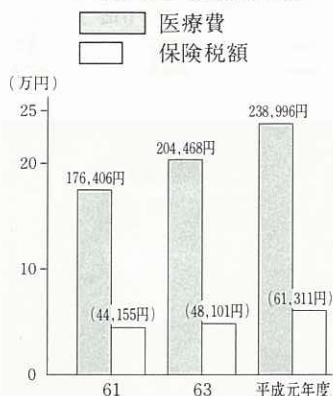
い納付率になっています。

「ついうっかり」で納め忘れが重なると、あとの支払いも大変になります。保険税の支払いに困っている場合には納入方法等について、早めに税務課にご相談ください。また、口座振替制度をご利用いただければ納める手数料が省け便利です。

7市の国保税収納率状況 (一般+退職、現年分)

市	年度	61	62	63	平成元	2
伊万里		93.68%	94.06%	94.10%	94.79%	94.49%
佐賀		92.02	92.53	93.07	92.86	93.19
唐津		92.32	92.33	93.15	94.02	94.73
鳥栖		93.98	93.53	94.32	95.18	97.08
多久		96.78	96.45	96.94	96.61	97.24
武雄		94.97	94.95	94.95	95.42	95.73
鹿島		92.88	95.29	95.64	95.93	94.69

### 年間1人当たりの 医療費と保険税額



上の図は、国保会計と老人医療から支払った伊万里市の医療費の伸びを示しています。医療費にあわせて、保険税も増えていることがわかります。

## 医療費が増えています

このように、医療費に対する支払いは毎年増え続け、国保会計を苦しめています。また、加入者の負担を重くする結果にもなりかねません。

医療費が増えている原因には、つぎのようなことが考えられています。

- ①物価の上昇や医療技術の高度化で、医療費そのものが高くなっている
- ②病気になりがちなお年寄りが増えている
- ③慢性的な成人病が増え、入院や長期にわたる治療が必要な

場合が多くなっている

④同じ病気で病院を点々としたり、医者の指示を守らないで病気が進行する

やむをえない要因が多いのですが、医者の「はしご」をつつしんだり、成人病にならないよう日ごろの健康管理に注意したりすることは、私たちにもできることではないでしょうか。

### 総死亡に占める 3大成人病の割合 (平成元年度)



(資料) 厚生省「人口動態統計」

## 家族のためにも1年1回健診を



医療費の節約に忘れていけないのが、成人病の予防と早期発見、早期治療です。成人病は、本人が気づかないまま進行し、しかも、治療には長い期間がかかります。本人はもちろん家族にも精神的、経済的な負担がかかります。

成人病にかからないよう、栄養や運動、休養に気をつけるのはもちろんですが、1年に1回は健康診断を受け、自分の体をチェックするように心がけたいものです。

市保健センターは、皆さんの健康管理のお手伝いとして、住

民総合健康診断や各種の検診・検査、成人病相談、健康教室などを開催しています。

日程などについては「市役所だより」でお知らせしています。

## あしたへの 健康づくりに!!



環境衛生課  
保健予防係長  
梅崎フヂエ(58)

人生80年時代といわれ、私たちの寿命は伸びています。しかし一方では、がん、心臓病、脳卒中などの成人病が増え続けています。

自覚症状がないと、つい健康だと思いがちですが、成人病予

防に大切なことは、まず定期的に健診を受け、自分の健康状態を継続的にしっかりとつかんでおくことです。

そして、健診の結果から自分の生活習慣を反省し、また病気と上手につき合いながら、よりよい健康生活を目指していくことだと思います。

保健センターは、疾病の予防から健康の維持増進まで、転ばぬ先の杖として、健康診断をはじめ健康相談、健康教室などを開催しています。

あすへの健康づくりとして、一人でも多くの皆さんにご利用いただきたいと思います。

## 21委員会足 伊万里学で郷土発見

伊万里市は、広い視野から郷土学「伊万里学」に対する提言を行っていただくと「いまり21委員会」を発足させ、10月14日佐賀厚生年金休暇センターで初めての会議を開きました。



委員会は、学識経験者など12人で構成。この日の会議では、鈴木 廣九州大学文学部学部長を座長に、上原春男佐賀大学理工学部教授を副座長に選出したあと、委員の1人でもある伊万里市出身の詩人・犬塚 堯さん作詞の叙事詩「伊万里讃歌」が紹介されました。

「伊万里学」は、郷土の歴史や文化・産業・人物などを見直して、21世紀の伊万里を国際文化都市とすることを目指しています。

## 啓成中 落成式 校歌「光よ 生命よ」発表

啓成中学校（小嶋一郎校長、444人）の落成式と、伊万里市出身で東京在住の詩人・片岡繁男さん作詞の校歌「光よ 生命よ」の発表会が10月2日、同校体育館で行われました。

同校はことし4月、伊万里中学校から分離して開校。プールの工事が8月末に完成し、落成式の運びとなりました。総事業費は17億821万円。校歌発表会

には片岡さんも駆けつけ、全校生徒が高らかに歌い上げる校歌に聞き入っていました。



●新しい校歌を斉唱する啓成中の生徒たち

二十世紀を文化で有終の美とする中において伊万里学はそのソフト面を支え、これからの地域づくりに個性を与え、生涯学習における教科書ともなるもので、特にそのプロローグともいべき伊万里賛歌は伊万里学独特のものとして称賛されるに相違ない。(竹内)

浦党のフロンティア精神や伊万里商人の国際的生きざまがなくなり、これらを伊万里学によって復活し、市民のこれからのバックボーンにしなければならぬ。

二つは「伊万里学」を学ぶことによって、その昔伊万里の人が持っていたと思われるすばらしい素質や気概を取り戻したいからである。

## 池田県議会議員

### ご 逝 去



佐賀県議会議員の池田守生氏（二里町東八谷搦、43歳）が、10月5日、急逝されました。

池田氏は、昭和62年4月の伊万里市議会議員選挙に出馬、当選されました。昨年11月には任期中にして松尾和人県議、田代政敏県議の死去に伴う県議補欠選挙に出馬されましたが惜しくも次点で落選、今年4月の県議選で当選されたばかりでした。

池田氏は、4日の県議会一般質問で国際陶芸祭の誘致問題など伊万里市に関することについて質問され、議会終了後佐賀市から車を運転して帰宅途中気分が悪くなり、そのまま国立嬉野病院に入院されましたが、急性心不全のため亡くなりました。

謹んでごめい福をお祈り申し上げます。

# 伊万里港で 防災訓練 海陸空に200人“出動”

10月8日、山代町の伊万里港久原南岸壁とその付近の海域で、大がかりな海上防災訓練が行わ



れました。関係団体や業者など54機関が加入して組織する伊万里湾海域油災害対策協議会が実施したもので、伊万里港での訓練は初めてです。訓練には、市や市消防本部、唐津海上保安部、伊万里警察署、港湾荷役会社、

それに市消防団山代分団などから200人が参加。「タンカーが大量の油を流出、船舶が火災を起こして負傷者も出た」との想定で行われました。

南岸壁に接岸した巡視船「からつ」をタンカーに見立て、海上では作業船など9隻が出てオイルフェンスが張られ、油の除去作業や放水による消火作業が行われました。陸上からは消防車が一斉放水し、空からはヘリコプターが負傷者（人形）をつり上げて救出するなど海、陸、空で訓練が展開されました。

## 総合計画基本構想

# 豊かで活力のある まちづくり～その3～

### <商業の振興>

伊万里市の商業は、県内で第3位の位置を占めていますが、道路網の整備などに伴い、近隣都市との競争の激化や、郊外型店舗の増加など、厳しい環境の中にあります。このほか、買い物目的だけでなく、都市的な楽しみや憩いを求める消費者も多く、消費者ニーズへの的確な対応、車社会への対応、魅力ある

商業施設の整備などが必要となっています。このため地域文化の創造性に満ちた商業施設の整備など、楽しく憩える空間づくりを進めます。また、消費者ニーズの変化に対応できる経営体質の改善に努めるとともに、商工会議所を中心とした経営指導の強化を図ります。大型店や郊外型店舗などとのバランスあ

ら、こんな幸運はない。そこで私は「伊万里学」の動機を申し上げた。一つは最近伊万里市が各方面で有名となり「伊万里はどんなところですか」と聞かれた場合、すぐに答えられる伊

先般「伊万里学」の体系と構想を答申していただく「伊万里21委員会」の第一回の会合が開かれた。お願いした先生方は日本や九州、少なくとも県を対象とする問題の審議に当たられるような権威のある方ばかりで、小さな市のことに参加しても、小ざらへる心配したが、郷土学はこれまで県で考えられたところが多く、必ずしもその成果がおさめられていないのに、一つの市で取り組むという熱意を汲んでいただいたこと、いま一つ「伊万里」という名のもつ魅力というか、何か独特の個性的なものが生まれるに違いないという期待もあって参加いただいたものと思われ、こんな幸運はない。

る発展を図るため、駅周辺開発にあわせ、中心商店街の活性化と商業機能の充実に努めます。



### 農林水産業の振興

- ・国営、農道離着陸場の整備
- ・農村情報システム化の推進
- ・養殖漁業の振興

### 工業の振興

- ・水産加工コンビナートの集積
- ・穀物・飼料食品コンビナートの形成

### 観光リゾートの振興

- ・産業観光の振興
- ・腰岳パークウェイゾーンの整備

### 商業の振興

- ・伊万里川を活用し、焼き物のまちとして、潤いのある商店街の形成

### 貿易の振興

- ・港湾施設の整備
- ・国際見本市への参加

### 勤労者対策

- ・新規学卒者、Uターン雇用促進
- ・勤労者福祉会館の建設

豊かで活力のあるまちづくりの



## ★ わが家のPOCPOC ★

吉田麗華ちゃん  
(5か月)

広樹・美津さんの長女  
初めて会う人は、私の事を男  
の子とまちがうんです。でも、  
その内、かわゆい女の子に  
なっちゃうから！

(脇田町陣内)

※申し込みを順次受け付けています。

# ほほえみ ひろは

この広場はみなさんのページです。  
あなたの声をお寄せ下さい。

## 銀輪隊が防犯パレード

10月11日から20日まで行われた全国防犯運動の一つとして、10月9日自転車20台を連ねた銀輪隊が市街地をパレードし、暴力追放や少年の非行防止などを市民に呼びかけました。

伊万里市では、一昨年以來市民、警察、行政が一体となって暴力追放に取り組み、成果をあげてきました。今後もこの市民運動を続け、犯罪のない明るく住みよいまちづくりを実現しようで行われたものです。



◎ 駅通りをパレードする銀輪隊

パトカーを先頭に、サイドカーが続き、市の女性職員10人と警察官10人が自転車に分乗して市役所前を出発。本町バイパスから駅通りをパレードし、道行く人の目をひきました。

また、これに先立ち、10月4日には、警察庁長官と全国防犯協会連合会会長から、多年にわたり犯罪の防止に貢献があったとして、防犯荣誉金章が竹内市長へ贈られました。

## 郷土の文化財

### 古窯跡群調査9年目に



◎ 梅坂窯跡の発掘現場

伊万里市内には約80か所の窯跡が確認されていますが、その詳細は明らかにされていませんでした。

そこで市教育委員会は、伊万里の文化を代表するこれらの窯跡の規模や時期、性格などを明らかにして将来の保護活動に役立てようと昭和58年から10年計画で確認調査を実施しています。その調査も今年で9年目となり、いままで調査した窯跡は15基、保護に必要な基本的資料も集まりつつあります。

今年度は梅坂窯跡(大川町)、一若窯跡(大川町)、市の瀬高麗神下窯跡(大川内町)の3か所を予定しています。10月中旬に梅坂窯跡の調査を実施しました。その結果、窯跡は階段状連房式登窯で一部壊されていますが、現存している5室の残り具合は大変良好です。実際の窯室は推定で9~10室と考えられています。甕・すり鉢・片口・小皿などが出土しています。1610~1620年代のものと考えられます。



あの人この人 No.91  
 かんぽ作文コンクールで  
 3年連続全国上位入賞  
 古賀裕美さん(15)



郵政省が全国の小、中学生から募集した「第30回かんぽ作文コンクール」で、個人では県内でただ一人、簡易保険局長賞を受賞。現在、松浦中学校の3年生で、1年のときに同局長賞を、2年のときには保険部長賞を受けていて、3年連続全国上位入賞の快挙を果たしました。

「本を読むことも、文章を書くことも小学生のころから好きでした」ということなので、連

続受賞の下地は十分備わっていたわけです。

受賞作「人生という名の汽車を乗せて」は、家族との触れ合いの中で成長していく自分の姿を、400字詰め原稿用紙5枚に書き上げた作文です。「家が」R桃の川駅に近く、いつも汽車が通るのを見ていたので、こんな題を付けました」と、てれ笑する裕美さんの日焼けした顔がとて印象的でした。

学校のソフトボール部ではキャプチャーとして活躍。2年生の秋から1年間は、キャプテンを務めたがんばり屋さんですが、同部の顧問で作文の指導もしている高山美紀教諭(25)は「ソフトの試合で勝っては泣き、負けても泣き、本に感動したといっは涙を流す感受性の強い子です」と、隣でダメを出す裕美さんを制して、「秘密」を教えてくださいました。



富永広枝さん(24)

大川内町大川内山(天祥座、B型)

奈雅井商会に勤めています。走ればカメのスポーツだめ人間。性格は、よくいえばおっとり型。まわりの人は、ふんわりしているといっています。テレビとビデオはセットでしか売ってこないものとはばかり思い込んでいて、職場の人から笑われてしまいました。モットーは、自分にきびしく、他人にやさしくです。

四季の詩

秋山路黒曜石てふ石光る  
 立花町西円 松本 次郎

香りたつ湯香みの肌の温もりを  
 しばし楽しむ冷えしるき朝  
 二里町西八 久保田昭子



～大連だより～ その7

アカシア祭り

大連管理幹部学院日本語講師 松尾 真介さん(33)

大連市のアカシア祭り。夜は人民俱樂部、市体育館(6,000人収容)で、中国、香港、日本

の歌手によるステージとファッションショーなどがあった。

大連市でいちばんにぎやかな

天津街では、民間技術行進表演が行われ、日本からは北九州祇園太鼓と佐世保市団地太鼓が参加した。

しかし、太鼓といえば、やっぱり伊万里太鼓。

近い将来、必ず勇壮な伊万里太鼓の音が、この大連の青空に響きわたることだろう。



◎民俗表演に出演した人たちと「ハイ、ポーズ」。(左から2人目が松尾さん)



● 総踊りに初めて参加した長浜子ども会民踊クラブの35人の子どもたち。1時間半の間、一生懸命踊ってくれました。



● 交通指導員の皆さん、ありがとうございました。



● 写真左から松林 巴さんとお孫さんの安野ひとみさん、奥さんの松林トクさん。右2人は中山安雄さんと奥さんのかずえさん。嬉野で開かれた向山炭坑会に、愛知県の豊田市と知多市から出席した帰りに供日見物。久しぶりの里帰りに「昔を思い出して懐かしい」と、ふるさとを楽しまれました。



## キャンペーンレディーも初お目見え いまり秋祭り

市民総参加のいまり秋祭りが10月23日と24日の2日間、市街地を中心に開かれ、13万人の人数出でにぎわいました。

23日、伊万里太鼓が勇壮な「喧嘩太鼓」を打ち鳴らし、祭りの始まりを知らせます。オープニングは、ハーレー部隊に先導された「わっしょいパレード」。おなじみの子どもトントントンや創作みこしなどのほか、啓成中学校のブラスバンド部や、6人のキャンペーンレディーも初お目見えして、総勢1,000人のパレードが市街地を行進しま

した。続いて、会場の特設舞台で行われた「いきいき歌の集い」には、ヒット曲「大都会」で知られる伊万里出身の歌手・田中昌之さんが出演。独特の高く澄みきった歌声を聞かせてくれました。

24日は、「いまり総踊り」に23団体1,800人が参加して市街地を埋めつくしました。祭り行事の最後を飾ったのは郷土芸能。伊万里町子ども会の太鼓演奏や、若貴人気を反映(?)して相撲甚句や波多津町に伝わる女相撲の紹介もありました。



● 波多津町に伝わる女相撲も登場。

ユーモラスな口上やゆっくりした動作に会場からは大きな声援がおくられました。

● わっしょいパレードには長生園のお年寄りたちも参加。啓成中と伊万里高校のボランティアグループの皆さんがお手伝いしてくれました。





## 250人が貞方さんの出版祝う

◎お祝いの花束を受ける貞方さん(左)と奥さんの美智子さん(左から二人目)



伊万里のまちづくりについて積極的な活動を続けている英語塾経営・貞方英嗣さん(39)の出版記念パーティーが10月11日、新天町の伊万里迎賓館で行われました。自費出版した「古伊万里文化と地域活性化」はA5判、158ページ。新聞や雑誌に発表した論文やエッセイをまとめたもので、21世紀へ向けての提言などが盛り込まれています。

パーティーには、発起人の竹内市長など250人が集まって、貞方さんの処女出版を祝いました。

## サークル仲間が交流

中央公民館で活動をしている30余りのサークルの仲間が10月12日、同公民館で「文化サークル交流会」を開きました。

交流会には、各サークルから100人が参加し、上野景三佐賀大学教育学部専任講師の基調講演を聞いたあと、サークル活動のあり方などを話し合っ、交流を深めました。この交流会は昨年からはじめられ、今年が2回目です。



## くんち 供日料理いかがでした?



供日シーズンを前に10月3日、中央公民館で「ふるさと料理教室」が開かれました。「今までは親まかせ。これを機会に自分でも作ってみたいと思って」初めて参加した人など、30代から60代までの女性25人が参加。市消費者グループ協議会会長・野田京子さんの指導で、クリおこわ、煮しめ、菊花かぶ、フナのこぐいなど、供日につきものの料理の作り方を学び、本番に備えていました。

## くんち 黒川供日にぎわう

### 浮立とみこしと山笠も

10月16日に行われた黒川町小黒川の若宮神社の秋の例祭は、塩屋区が当番となった浮立と、浦分区の若者にかつがれたみこし、それに小黒川山笠保存会の山笠がそろい踏み。浮立の笛、鐘、太鼓の音、みこしの「チョーサイヤ」、山笠の「ヤッサー、ヤッサー」のかけ声でにぎやかなお供日となりました。

高さ7尺の山笠は、5年前、32年ぶりに復活し、それからは1年おきに出ているということです。



# 国見台陸上カーニバル 走り！跳び！投げた！

14回目を迎えた国見台陸上競技カーニバルが10月10日、国見台陸上競技場で開かれ、伊万里・西松浦地区から男女891人が参加。44種目に力を競い合いました。

市内からの優勝者は次のとおりです（敬称略）

### <男子>

▶小学6年100<sup>円</sup> 力武和紀（二里）▶同5年1,000<sup>円</sup> 西村茂（立花少年野球）▶同6年1,000<sup>円</sup> 杉原大輔（松浦）▶同4年400<sup>円</sup>リレー 二里（西浦、溝上、本山、前田）▶同6年400<sup>円</sup>リレー 二里（梶原、岩永、浦川、力武）▶中学100<sup>円</sup> 吉崎雅樹（山代）▶同400<sup>円</sup> 川畑龍司（国見）▶同800<sup>円</sup>リレー 国見A（前田比、川

畑、前田伊、池田）▶高校100<sup>円</sup> 上田淳嗣（伊学園）▶同400<sup>円</sup> 大古場大介（伊商）▶同1,500<sup>円</sup>前島順二（伊農）▶同5,000<sup>円</sup> 前島順二（伊農）▶同400<sup>円</sup>リレー 伊高（木寺、池田、永島、徳田）▶同1,600<sup>円</sup>リレー 伊高（永島、池田、大星、喜多）▶一般（40歳以上）1,000<sup>円</sup> 山本光行（東山代体協）▶職域400<sup>円</sup>リレー 伊万里信金（山口、吉原、山岡、山本）▶中学走り幅跳び 前田伊織（国見）▶共通走り幅跳び 本多正臣（伊学園）▶高校砲丸投げ 浪口弘成（伊学園）  
<女子>



▶小学5年800<sup>円</sup> 川本久美子（松浦）▶同6年800<sup>円</sup> 山口樹理（松浦）▶同4年400<sup>円</sup>リレー 二里（池田、田中美、兼武、田中聖）▶中学800<sup>円</sup> 田中尚子（国見）▶高校100<sup>円</sup> 福田雅子（伊商）▶同400<sup>円</sup> 南知子（伊商）▶同400<sup>円</sup>リレー 伊高（樋口、池田、福田、長谷川）▶一般100<sup>円</sup> 森万利子（伊万里クラブ）13秒1＝大会新▶中学走り幅跳び 金子弥生（山代）▶高校砲丸投げ 小池良子（伊学園）

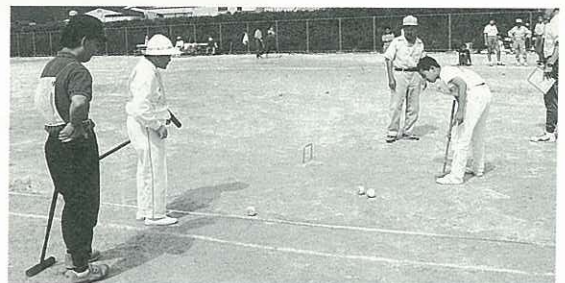
## 中学駅伝 国見中(女子)が優勝



10月19日、伊万里市・西松浦郡の中学校駅伝競技大会が、国見台陸上競技場～佐賀厚生年金休暇センターの折り返しコースで行われました。男子は12校が8区間30<sup>分</sup>、女子は11校が5区間11<sup>分</sup>に健脚を競い、男子は有田中が群を抜く力で、また女子は国見中が混戦を抜け出し、優勝を果たしました。

## 東山代町3世代ゲートボール 第1ゲートが入らない

東山代町の3世代交流ゲートボール大会が9月29日、東山代運動広場で開かれました。9月27日伊万里市を襲った台風19号の直後とあって、いつもより参加者が少ないとのことでしたが、それでも町民225人が参加し、お年寄りから子どもまで、年齢の差をこえてゲートボールを楽しみました。



## バレーボール秋季大会

### 男子九州電子女子伊万里クラブが優勝

第7回会長杯争奪バレーボール秋季大会が10月13日、国見台体育館で開かれました。

大会には男子5チーム、女子7チームが参加し、コートいっばいに白熱した試合を展開しました。男子は九州電子金属が、女子は伊万里クラブが、それぞれ安定した力を発揮して、優勝を勝ち取りました。

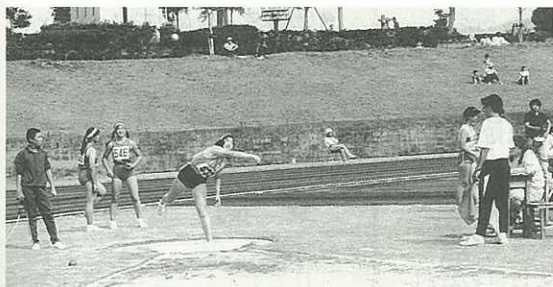


## 伊万里・西松浦中学陸上

### 小松君(松浦中)800mに大会新

第45回伊万里・西松浦中学校陸上競技大会が9月26日、国見台陸上競技場で開かれました。

大会には、地区内12中学校から男女合わせて800人が参加し、



22種目に、日ごろの練習の成果を競いました。男子800m2年生の部で松浦中学校の小松 毅君が2分8秒7の大会新記録を出して優勝したのをはじめ、合

わせて4種目に大会新記録が生まれました。総合成績は、次のとおりです。

優勝 有田中  
2位 伊万里中  
3位 国見中

## 11月のスポーツ

9日(土)

- 黒川町民ナイターグラウンドゴルフ大会  
18時半 黒川小

10日(日)

- 伊万里町民野球大会  
8時半 伊商
- 大川内町内一周駅伝大会  
9時半 町内一円
- 波多津町内一周駅伝大会  
8時半 町内一円
- 二里町民駅伝大会  
9時 町内一円
- 二里町民相撲大会  
13時 二里小学校



17日(日)

- 大坪地区3世代ゲートボール大会  
8時半 大坪公民館

12月1日(日)

- 伊万里町民駅伝大会  
8時半 脇田地区
- 南波多町民レクリエーション大会  
8時半 南波多中
- 大川町内一周駅伝大会  
9時 町内一円

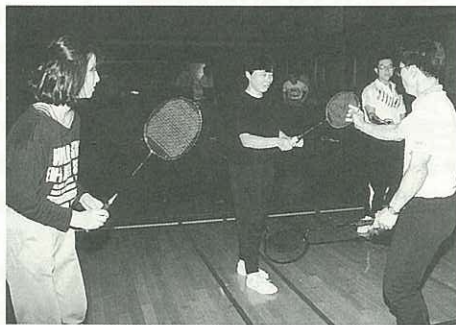
## バドミントン教室と卓球教室

伊万里市教育委員会は、10月7日から11月8日までの月曜日と金曜日、国見台体育館でバドミントン教室と卓球教室を開いています。

バドミントン教室には、21歳

から35歳まで8人が、卓球教室には21歳から70歳まで35人が、両協会会員の指導を受けながら熱心にラケットを振って、スポー

ツの秋を楽しんでいます。●バドミントン教室の練習風景



## 保育園の入園受付

平成4年度の保育園の入園受け付けを行います。申請書は12月2日から希望する保育園で。

- 受付期間 12月2日～16日
- 入園要件 保護者が仕事や病気などのため、家庭で十分な保育が受けられない幼児
- 提出書類 申請書、源泉徴収票（平成3年分）または勤務証明書、就労証明書、病気の

人は医師の診断書、出産は母子手帳の写し、住民票謄本（申請手数料200円：園で手続きします）および平成3年1月2日以降の転入者については前住所地からの平成3年度分の課税証明書

※詳しいことは、福祉事務所婦人児童係へお尋ねください。

(☎2111 内線258)

## 16ミリ映写機講習会

- 日時 11月25日から28日までの4日間 18時～21時30分
- 会場 大坪公民館
- 対象 社会教育団体関係者、社会教育・学校教育関係職員のほか希望者はだれでも受講できます
- 締め切り 11月20日（水）
- 申し込み先 市社会教育課 (☎2111 内線461)

## 市外に転出した人も参加できます 成人式 (1/15)

成人式は、現在市外に住んでいる人でも、伊万里市出身の人でも、家族が市内に住んでいる人は参加できます。

- 該当者 昭和46年4月2日から47年4月1日までに生まれた人

●申込期限 12月25日（水）まで

- 申込先 ①区長・駐在員さん  
②各町公民館  
③市社会教育課

※詳しいことは、社会教育課へお尋ねください。

(☎2111 内線462)

## 歴史民俗資料館で

### 黒曜石展と記念講演

〈黒曜石展〉は12月25日まで  
〈記念講演〉

- 日時 11月9日 14時～
- 会場 中央公民館
- 講師 市郷土研究会 諸岡 均さん
- テーマ 腰岳黒曜石について

## 住宅金融公庫から

### 災害復興住宅資金

住宅金融公庫は、9月26日からの台風19号による災害にかかる災害復興住宅資金の融資を行います。

住宅に5割以上の被害があった場合は新築または購入資金を、住宅に10万円以上の被害があった場合は補修資金を融資します。

- 募集期間 12月3日(火)まで
- ※詳しいことは、住宅金融公庫福岡支店 (☎092-722-5011) または、最寄りの住宅金融公庫業務取り扱いの金融機関へお尋ねください。

## 中小企業者へ

### 台風被害緊急融資

- 対象者 台風17号・19号被災中小企業者
- 貸付条件 経営改善貸付の貸付条件と同じです

①限度額 3,000万円（ただし、市長が証明する額の範囲内）

②貸付期間 10年

③貸付利率 年5.7%

- 取扱機関 銀行、信用金庫、信用組合、商工組合中央金庫
- 受付期間 11月30日（土）まで
- 申し込み・問い合わせ先 伊万里商工会議所 (☎23111)

## 市民大学講座

### 受講生募集

目まぐるしく変化する世界情勢などを学び、新しい時代へ対応できる知識を深めるものです。

- 期間 11月19日～12月18日までの間で10回開催
- 時間 18時～20時
- 会場 中央公民館
- 定員 50人
- 受講料 無料
- 申込締切 11月15日（金）
- 問い合わせ・申し込み先 中央公民館 (☎27105)

※11月11日～17日は税を知る週間。 税のひろば11月11日 9:30～16:30 商工会館。

## ジョイフルトレインで筑肥線…秋の旅

ジョイフルトレインで筑肥線の旅を楽しんでもらい、筑肥線を「ふるさと鉄道」として日ごろから利用してもらうことを目的として実施します。

- 日時 11月24日(日)  
8時に伊万里駅集合
- 行き先 唐津駅～曳山展示場～鏡山～鏡山窯(楽焼)～おさかな村(伊万里着15時半予定)
- 参加者 どなたでも可(小学生以下は保護者同伴)

### ジョイフルトレインのフォトコンテスト

ジョイフルトレイン・筑肥線の旅のフォトコンテストを実施します。

- テーマ 車内風景、車両風景
- 応募資格 どなたでも可
- ジョイフルトレイン運行日程  
11月24日  
伊万里発 8時30分・15時30分  
唐津着 9時30分・16時20分  
唐津発 9時55分 14時30分  
伊万里着 10時50分 15時20分
- 応募規定 ・4つ切 ・カラー

- 参加料(運賃、昼食代として)  
大人(中学生以上) 2,000円  
小学生 1,000円  
幼児 無料(昼食持参のこと)
  - 参加定員 60人(先着順締切り)
  - 主催 筑肥線電化促進期成会
  - 申込期限 11月15日(金)17時
  - 申込先・申込方法 伊万里市役所 商工観光課(☎2111内線352)へ電話で
- ※参加者全員に唐津・相知の特産品をプレゼントします。

- 白黒可・自作未発表・何点でも可
  - 応募期限 12月10日(消印有効)
  - 主催 筑肥線電化促進期成会
  - 応募方法・応募先 必要事項(住所、氏名、年齢、電話番号、撮影場所、タイトル)を作品に添えて郵送か持参  
〒848 伊万里市立花台1-1-1 伊万里市役所商工観光課(☎2111 内線352)
- ※作品の著作権は主催者帰属

## 今月の市民相談

場所:市民相談室10時～15時

### 無料・秘密厳守

- 法律 7.21(木)
- 社会保険 1.8.15.22.29(金)
- 交通事故 12.26(火)
- 行政 20(水)
- 人権 5.19(火)
- 身障者 25(月)
- 青少年 28(木)
- 消費生活 5(火) 11.18.25(月)
- 婦人就業 6.13.20.27(水)

### 11月の市民会館行事

- 13日(水) 13時半 無料  
産業廃棄物研修会
- 16日(土) 9時 無料  
市中学校音楽会
- 17日(日) 9時40分 無料  
市小学校音楽会
- 21日(木) 10時 無料  
市遺族連合会総会・慰霊祭
- 28日(木) 14時 無料  
平成3年年末調整説明会
- 30日(土) 19時 500円  
くろねこかん舞台劇「マインド」

## 県民手帳 予約受付中

平成4年版県民手帳が必要な人は、各区長・駐在員さんにお申し込みください。

- 申込期限 11月20日(水)
- 価格 大型 500円(14.5×9cm)  
小型 330円(11×7cm)
- 色 大型・小型とも濃紺色
- 問い合わせ先 市企画課  
(☎2111 内線405)

## 成人ワープロ教室

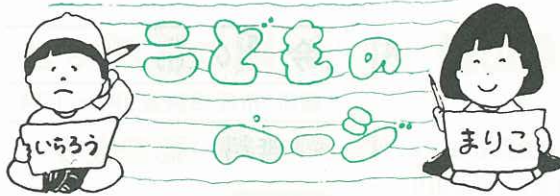
初歩的なワープロの技術を学びながら仲間づくりができます。

- 対象 市内の60歳未満成人
- 募集人員 10人(先着順)
- 日時 11月26日～29日の  
4日間 18時～20時
- 受講料 1,000円
- 会場 中央公民館
- 申込期限 11月13日(水)
- 問い合わせ・申し込み先  
中央公民館(☎27105)

## 11月9日～15日 秋季火災予防運動 毎日が火の元警報 発令中

### 11月9日は119番の日 正確な通報を

いざというときに備えて、電話機のそばに場所や目標となるものなどを書いたメモを貼っておくと、正確な通報ができます。



## 自然と薬草観察会

# カラスウリも薬用ですか？

10月10日の体育の日、腰岳に登りながら身近な薬草を観察して歩く「自然と薬草観察会」が行われ、休日とあって家族連れ

左から柳本幸恵ちゃん、黒髪知佳ちゃん、牧瀬美知子ちゃん。立花小学校5年2組の仲よし3人で参加してくれました。

「カラスウリやアケビなど薬草とは思いませんでした。胃に良いものや血どめ草も覚えました」

や友達どうしなど190人ものが参加しました。自然に親しみながらの健康づくりと、薬草に対する知識を深めようと、薬剤



◎身近なところにも薬草がいっぱい。説明する久保会長師会の協力を得て行っているもので、今年から3世代健康まつりと別の日に行われるようになりました。

参加者は、千畳敷までの途中、途中で、佐賀県学校薬剤師会の久保正吾会長から道端に生えている薬草の名称や効用などについての説明を受け、「見られた身近な草も薬用になるんですね」と驚いていました。

## 消防スケッチ大会

# きれいにかいたよ！

伊万里市防火協会（久間平三郎会長、466団体）主催の消防スケッチ大会が10月6日、消防本部グラウンドで開かれ、市内の小学生31人が親子や友達どう



◎できたよ！ぼくの絵

しで参加しました。

子どもたちは思い思いの場所に腰をおろし、グラウンドに並べられた、はしご車や救助工作車、救急車などを熱心にかきあげました。

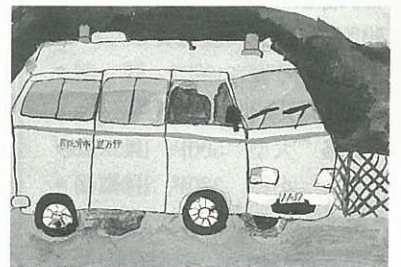
防火協会で審査の結果、山田裕隆くん（二里小2年）と大屋純子さん（伊万里小6年）の作品が最優秀賞に選ばれました。

消防スケッチ大会の作品は、11月9日から15日までの秋の火災予防期間中、ユニード伊万里店に展示され、防火PRに役立つことになっています。

## 最優秀賞作品



◎山田裕隆くんの作品



◎大屋純子さんの作品

※11月は全国青少年健全育成強調月間。家庭や地域のやさしさ、厳しさが子どもを育てます。