

# 広報 いまり

No.434



長浜子ども会の「松浦鉄道の旅」(3/18)

春の一日、にぎやかな声が線路を走りました(関連4ページ)

90

4月

〈人口〉男28,972人 女32,284人 計61,256人(前月比-9)〈世帯数〉17,314世帯(3月1日現在)



松浦  
鉄道

# 海沿いのまち

# はま。う。ら。ら



JRの赤字ローカル線からMR（松浦鉄道）に生まれ変わって3年たちました。海沿いに、コトコトと、のどかに走るローカル列車。私たちの知らない、どんなまちを走り抜けているのでしょうか。有田～伊万里～田平～佐世保93.8㎞。私たちと知らないまちを旅してみませんか。

○レポーターの高田<sup>ひろえ</sup>洋恵（栄町、23・写真右）と山口<sup>ともこ</sup>知子（立花町東円、23・写真左）です。松浦鉄道…私たちが案内します。

潜竜ヶ滝駅

## 有田町

日本磁器発祥の地“ありた”その昔、ここで生産された焼き物は伊万里津から国内外に船で積み出され、「古伊万里」というブランドで今もなお世界に生き続けています。以来、焼き物の里として発展し、現在ではニューセラミックスまで作られています。人口1万4,388人。

○陶器市 全国的に有名なイベント。でも駐車場がなかったり、遠かったり…。松浦鉄道で行くのがいちばん。値段の交渉も楽しみの一つ。



吉井駅



○秘色の湖（有田ダム） 切り立った山々に囲まれ神秘的な色をもつ湖。有田駅から徒歩で45分のハイキングコース。

○九州陶磁文化館。有田





## 西有田町

人口9,738人。多くの伝説を秘める黒髪山や竜門峡など、美しい自然と人情に出会うまち。特産品の「はがくれ牛」は、最高級の牛肉として好評です。

●全国田植唄大会 九州各県から200人以上が参加し、お国自慢の田植唄を披露。回を重ねるごとに盛んになっています。



●日本の名水百選・竜門の清水 いにしへの伝説香る黒髪山を源とする清水は、西有田の至宝です。この清水が流れる竜門峡は、九州自然歩道のコースで、キャンプや森林浴を楽しむことができます。

蔵宿駅から徒歩で30分、車で5分。

## 伊万里市

陶芸とグルメのまち伊万里。鍋島藩窯としての伝統を受け継ぐ焼き物。なしとぶどうの観光農園。日本一となった伊万里牛。農地開発、農道空港、伊万里湾大橋と大型プロジェクトが目白押しです。人口6万1,256人。



●トントン 言わずと知れた荒みこしとだんじりのけんかまつり。「トン、テン、トン」の太鼓の音を聞けば、伊万里っ子の血が騒ぎます。



●鍋島藩窯公園 鍋島の歴史がよみがえる藩窯公園。屏風岩に囲まれた街並みを歩けば、名もなき陶工たちの声が聞こえてくるようです。



●ドレミのかけ橋と厚生年金休暇センター 総合運動公園園見台と保養宿泊施設がドレミのかけ橋で結ばれ、一体となってレクリエーション基地となっています。

松浦駅

福島

楠久駅

金武駅

夫婦石駅

佐世保港





## 松浦市

人口2万5,073人。170万<sup>キロワット</sup>の松浦火力発電所と長崎県で2番目の水揚げを誇る松浦魚市場。ぎぎが浜でも知られています。特産品はマーコットとメロン。

◎流鏝馬 <sup>やぶさめ</sup> 1,000年も前から続く伝統行事。<sup>まとき</sup> 的木に矢が当たれば無病息災。的矢を捨るといい嫁がもらえと言われ、若者は競ってこれを持ち帰り、守り神とするそうです。



◎梶谷城跡から伊万里を望む



◎田平公園 家族連れでにぎわっています。

## 田平町

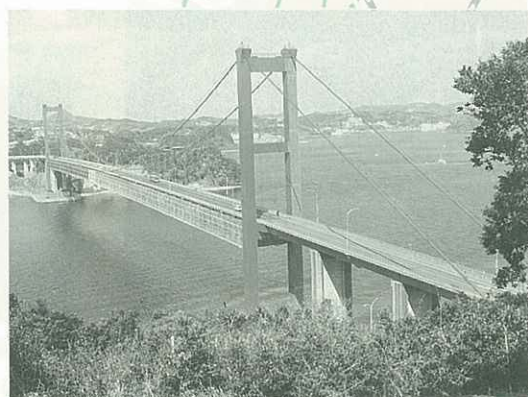
日本最西端の駅がある田平町。人口は8,495人。名所、旧跡も多く、家族連れ、恋人どうしでも楽しめるまちです。椿油、メロンなどが特産。焼酎も好評です。

## 長浜子ども会「松浦鉄道の旅」

長浜子ども会がお別れ遠足に「松浦鉄道の旅」を企画。3月18日、専用列車で子どもたちと父母230人が、たびら平戸口駅まで1時間の旅を楽しみました。駅から田平公園までは約30分のハイキング。公園はアスレチックやジャンボ滑り台などが整備され、家族連れなど大勢の人でにぎわっていました。「田平までは初めて。親子で楽しめました」と大好評の鉄道の旅でした。



◎瀬戸山教会 海辺の丘の上に真っ青な海と空に溶けあってたたずむ、古びた赤レンガ造りの教会。十字架は空高く輝き、アンゼラスの鐘は遠く響く…。



◎田平公園からの平戸大橋



## 鹿 町 町

波静かな北九十九島。紺碧の海に浮かぶ大小の島々やリアス式の美しい海岸線をもつ鹿町町。人口は6,304人。養殖鯛や真珠がさかんです。



◎長崎サファリパーク 自然の中で動物たちの生き生きとした姿が見られます。江迎鹿町駅から車で十分。

福島



◎長串山つつじ公園 “海の箱庭” 北九十九島が一望できる公園。海に向かう斜面に咲き誇るつつじは7万本。海の碧さと調和して、それは美しいものです。江迎鹿町駅からバスで25分。

人口6,947人。「高原と滝と千灯籠のまち」をキャッチフレーズに、豊かな自然と文化遺産を生かしたまちづくりに取り組んでいます。

## 江 迎 町



◎千灯籠まつり 毎年8月23、24日に開かれる北松最大のまつり。日本一のまつりにと、昨年から灯籠の高さを西暦に合わせて1989年に。その数7,800個は日本一。町中に灯籠がとまります。



◎水かけ地蔵 千灯籠まつりの日に、子どもたちが川で地蔵さんと水遊びする珍しい行事で、今から500年ほど前の故事にわたったものです。



◎たびら平戸口駅は日本最西端の駅です



◎白岳自然公園 白岳(373m)のすそ野に広がる白岳高原。白岳湖には、浮き橋では日本一長い105mの橋があります。湖畔にはキャンプ場、イベント広場などがあります。江迎鹿町駅から徒歩で1時間30分、車で10分。

松浦駅

佐世保港





おほし  
**◎御橋観音公園** 自然にできた2本の石橋が架かり、景色がすばらしく、国の天然記念物のシダ群落があります。4月には「さくらまつり」が開かれます。吉井駅から徒歩で20分。

## 吉井町

佐世保と平戸の間に位置し、人口6,058人。特産品はイチゴ、メロンなど。町内には数多くの古代遺跡があり、「史跡とフルーツのまち」として町の振興を図っています。

### ◎イチゴ・メロンまつり

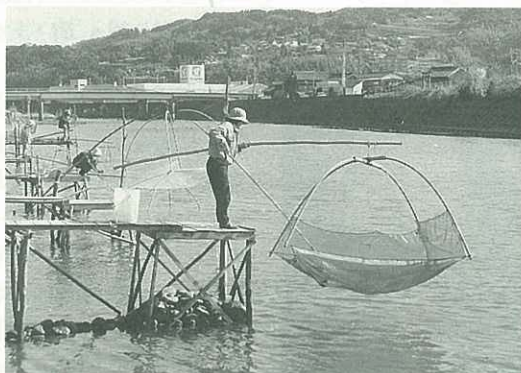
イチゴ74年、メロン21年の伝統があり、5月に開かれます。メロンワインが開発され好評発売中です。



◎六十三メートルの登り窯跡がある血山公園

## 佐々町

人口1万2,259人。佐々川のウォーターフロント開発に取り組むなど、「健康で明るく豊かなうおいのある町」を目指しています。



しろうお  
**◎素魚漁** “春の使者・素魚”取りは2月下旬から。佐々川の川面には、90を超える四ツ手網が並びます。「躍り食い」で、そののどごしを楽しみます。

## 本数が増えて便利よ

林 真由美さん  
 伊万里学園2年  
 (西有田町曲川)

蔵宿駅から乗っています。JRのころは不便だったと聞いていましたが、今は本数も増えて便利です。

車内もキレイで、みんなと楽しく通学しています。



◎取材に答える林さん(左)



森永 延幸さん(59)  
 (脇田町)

## ダイヤ改正で会社までかけ足

ダイヤ改正で時間が遅くなって、会社までかけ足です。毎日同じ列車に乗るので、汽車仲間ができてましてね…。去年はビール列車に近所の人たちと乗って楽しみました。今年もやろうと言っているんですよ。



## 佐世保市

「海・みどり・ひかり…美しき天然のふるさと」佐世保市は、人口24万6,666人で、海の公園「西海国立公園」の中心都市です。

海外4都市と姉妹都市や姉妹港を結ぶ国際都市でもあり、ハウステンボス、ポート・ルネッサンス21計画などを進め、国際的な観光・リゾート都市を目指しています。



◎九十九島めぐり あお 碧い海に映える島々の緑、夕陽に染まる海は美しく、ロマンチック。海賊船「海王」での島めぐりはいかが？



◎西海アメリカンフェスティバル 佐世保の夏は、フェスティバルで最高潮に達します。佐世保川河畔を中心に、8月の第1土、日曜日の2日間、20万人の人出でにぎわいます。



◎3月10日開業した鳴石駅(山代町)。MRは開業以来、16の新しい駅を増やしました

## たまには 時刻表片手の 旅もいいね

知子 MRの印象どうだった？  
洋恵 車両もきれいになったし、自動販売機もあって便利な感じ。  
知子 通勤、通学だけでなく、遊び、レジャー用に増えればね。  
洋恵 今度のMRの旅で知った

けど、いい所がいっぱいあるのね。

知子 私のおすすめは江迎町の白岳高原。ホントに最高よ！  
洋恵 田平町の教会もステキだった。有田ダムもとてもロマンチック！

## ステキな所がいっぱい

知子 近くにこんないい所があるのに、意外に知られていないのはもったいないわね。  
洋恵 MRを利用して、自分でいい所を探してみるのもおもしろ

ろいと思うわ。たまにはマイカーを離れて、時刻表片手の旅というのもいいんじゃない。

知子 身近なMRだと1日だけの旅も十分楽しめるね。



「今度はカレと行きたいネ」



# 躍動みなぎる地域づくりを展開

平成2年第1回定例市議会が3月5日から26日まで22日間開かれました。開会初日、竹内市長が提出した議案の概要説明と市政運営の所信を述べました。

審議された議案は、条例議案11件、平成2年度当初予算などの予算議案22件、公平委員会委員や固定資産評価審査委員会委員などの人事議案3件など合わせて41件で、審議の結果、原案のとおり可決されました。

昭和から平成へと、去年は国際的にも国内的にも大激動の年で、「世界では歴史が動き、国内では山が動き、県内では文化が動いた」と、佐賀新聞の有明抄に書かれていましたが、伊万里では時代づくりへの夢を大きく広げる「新しい風が動いた」ことを掲げたいと思います。

## 基盤づくり着実に進展

私は、昭和45年市長就任以来、5期20年にわたり、市議会議員各位をはじめ、市民みなさんの温かいご理解とご支援のもとに、今日まで市政を担当させていただきましたが、市民の信託に応えるべく真の自立をめざした伊万里市を築くため、常に初心を忘れることなく新たな情熱を込めて新しい施策に心がけ、地域の特性を活かしながら産業の振興をはじめ、都市環境の整備や教育文化、福祉の向上など、あらゆる面で可能な限りの努力を重ねてまいりました。

その間、災害や不況など幾多の障害があり、財政的にも厳しいものがありました。国、県の制度を最大限に活用しながら

積極予算の編成に努め、その基盤づくりは着実に進展をみせたものと確信しています。

## 大型プロジェクト

### 具体化に向け開花

ことに地域発展の大きな原動力になる産業基盤づくりでは、情報化、国際化、ハイテク化など時代の潮流の中で、新時代に先駆けた大型プロジェクトが次々と具体化に向けて花開きつつあり、あわせて伊万里牛をはじめとする特産品づくりや幾多のイベントが加わるなかで、本市の名声は急上昇し、21世紀に向けての壮大なまちづくりへの基盤ができようとしています。

## 伊万里湾の特色

### 生産・流通コンビナート

### 海洋レク、リゾート

なかでも、伊万里湾開発では、港湾機能整備を進めるなかで、造船と合板に加え、水産・飼料加工などの港湾利用型企業の集

## 市長改選のため

### 概括的市政方針

## 平成2年第1回定例市議会

積による生産、流通のコンビナート形成が位置付けられ、中国や韓国との交易が期待されようとしています。さらには、海洋レクリエーション基地の建設と整合させた民間活力によるリゾート開発が進められるなど、伊万里湾の明確な特色が打ち出されました。

## 産直時代に対応した

### 農業の展開

一方、農業では、21世紀のモデル農業拠点づくりの国営総合農地開発とフライト農業の推進に加え、産直時代に対応したフライト・アンド・ブランド作戦を展開する農道離着陸場の建設を進めてまいります。また、伊万里湾架橋もいよいよ本年度着工の運びとなり、高速交通体系への西九州自動車道の建設促進や九州横断自動車道のアクセス道路の整備をはじめ、伊万里駅を中心に南北道路の開通を含めた伊万里駅周辺開発事業など、都市機能や産業発展を図る基盤整備が着々と進展をみせています。



# 新しい時代づくりと

## 地域産業おこし、文化の風おこし

そこで私は、躍動みなぎる地域づくりを展開するに当たって1つには、「新しい時代づくり」を、2つには、希望と活力を導く「地域産業おこし」、3つに

は、特性を活かした「文化の風おこし」を掲げ、活力と個性、ゆとりの追求に向けて、力強く前進してまいりたいと考えております。

### 一 般 会 計

#### 132億5,000万円

今年度は、市長改選期であるため、平成2年度の予算編成は骨格予算となっています。このため、生活保護費などの扶助費や人件費などの義務的経費と継続事業及び災害復旧事業、失業対策事業についての経費のみを計上しています。

当初予算の総額は、一般会計132億5,000万円、特別会計が91億6,543万円です。

一般会計の主な事業は、次のとおりです。

- 失業対策事業 1億4,242万円
- 炭鉱離職者緊急就労対策事業 1億3,682万円
- 土地改良総合整備事業（平山地区の春工事） 1,197万円
- 市道整備事業（雨期対策等） 5,500万円
- 新伊万里中学校新築事業

5億4,512万円  
○災害復旧事業 8億9,002万円

### 2年ぶりに

#### 特別職の報酬改定

特別職の職員の給与や市議会議員の報酬が、2年ぶりに改定され、本年4月1日から施行されます。経済情勢の変化や一般職員の給与との均衡などを考慮して改定され、「特別職報酬等審議会」の答申に基づいたものです。

改正後の月額額は次のとおりです

- 市長 83万8,000円
- 助役 66万8,000円
- 収入役、水道事業管理者、教育長 60万円
- 監査委員 39万7,000円
- 議長 43万円
- 副議長 38万5,000円
- 議員 36万円
- 各種委員報酬(日額) 4,700円

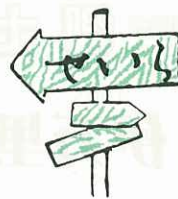
私は昭和四十五年から五期二十年市長をつとめさせてもらいましたが、一期一期を、さらに一年一年を、もっといえば市長室の入り口に掲げてある森永杉洞老師の「初心不忘」の額に毎日拝して心を改めてきたように一日一日を心新たにものとしてきたので、少しも長いと感じたことはありません。

私が二十年間大事にとってきたものは広報などいくつかありますが、そのうちの一つに、毎年三月議会で翌年度の市政方針を述べる提案理由説明があります。

これには心血を注いできましたので、他市のどこにも負けない確信があります。

毎年毎年新しい夢を掲げて市民の皆さんに提示してきましたが、よくも新しい夢があったものだと思ひ返って自ら驚いています。

はじめは自分の市のことで終始したと思ひますが、昭和四十七年には広域圏ができた



したので夢は広がり、時代の進展と共に、時代の流れを先取りする施策と取り組みましたから、夢の内容は大きく、しかも深くなっています。

そしていまや全国三二四五市町村の先頭集団にあり、大きな国のプロジェクトをいくつもかかえる市となってきました。

市町村の行政には歳月を要するものが多く、農業の基盤整備など二十年とりかかってきて新たに国営が出てまいりました。

国見台運動公園などは先代の市長に始まっていますが、いまだに完成の域には達していません。

さらに商店街は、時勢によってその対策を異にし、常に新しい手をうってゆかねばなりません。

年限が長くなって惰性に陥ることは警戒しなければなりません、いまは情報化時代で新しい情報がどんどん入ってきますから、常に頭をクリアにしていくらでも若返ることが出来ます。

どれだけできたかわかりませんが、これが私の市長二十年の回顧です。

(竹内)





## ★ わが家のP.O.P.O ★

筒井 駿介くん

(11ヵ月)

良介・和美さんの長男

あんよが上手になって、お外で遊ぶのがとっても楽しいな。でも、お父さんといっしょに、お風呂で「パチャパチャ」するのが大好きっ！(立花町西円)

※申し込みを順次受け付けています。

# ほほえみ ひろは

この広場はみなさんのページです。  
あなたの声をお寄せ下さい。

### アマチュア陶芸協会

## 手づくり登り窯に初火入れ

3月17日、伊万里アマチュア陶芸協会(山元七次会長、66人)は、二里町八谷搦の山元会長宅



◎窯入れの前にまず作品談議

空き地に作った登り窯に、初めての火入れをしました。

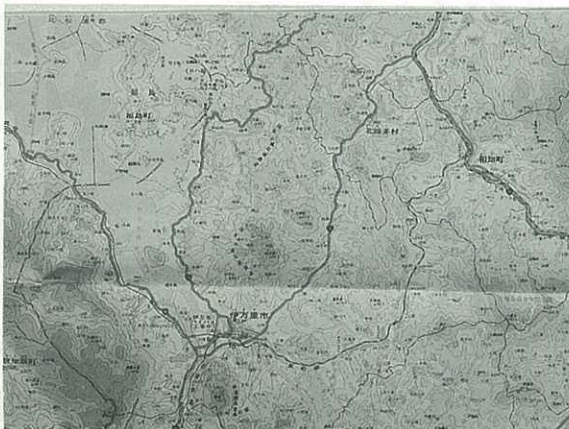
「作品づくりだけでなく、自分たちの窯を持とう」と、会員が昨年秋から作り始め、1月末に出来上がりました。窯は長さ5尺、幅と高さが1尺で、「皆山窯」と命名されました。当日は、つぼや花瓶、茶わんなど会員が作った350点の作品を窯入れ。夕方、会員が見守る中、火がつけられました。作品のほと



◎いよいよ窯入れ、うまく焼けますか。んどが、釉薬をかけない備前焼のような「焼き締め」で、約19時間焼き22日に窯出しされました。会員は炎や灰のかかり具合で、さまざまな模様を見せる作品を手し、一喜一憂していました。

## 郷土の文化財

### 伊万里の遺跡地図



伊万里市内には現在、約600におよぶ遺跡(周知の埋蔵文化財包蔵地)が確認されています。計画的に進めていますが、その大部分は本格的な調査がまだ実施されていません。

これらの遺跡の範囲を示した地図を遺跡地図といいます。この地図は、伊万里市教育委員会(市役所4階)や各公民館にあります。こうした遺跡の中で家の建築や土木工事を実施する場合、たとえ土地所有者の人が行う場合でも、文化財保護法によって工事を行う60日以前に教育委員会へ届け出る必要があります。また工事中に遺跡を発見したら、すぐに連絡してください。詳しいことは伊万里市教育委員会の社会教育課文化係(☎2111 内線453)へお尋ねください。

皆さんの家の近くにも、皆さんの知らない遺跡がたくさんあります。遺跡地図を十分ご利用ください。



あの人この人 No.83  
 新春読書感想文  
 で知事賞に輝く  
 桑原善子さん(17)



「感想文は何度か書いたけど、コンクール応募は今度が初めてで、最初は信じられなくて、でも、うれしい…」とニコリする桑原さんは、伊万里商業高校の3年生。「長崎市長への7300通の手紙」で、新聞社主催の新春読書感想文コンクールの知事賞に輝きました。

「本島市長の天皇の戦争責任発言以来、関心があり」、図書館司書の川田美保子先生が紹介した数冊の中から迷わず決めたそうです。「読んでいくうちに、なぜこんなひどいことが言えるのだろうか」という手紙もあり、憤りを感じて」、戦争や平和、言論の自由などを考えながら400字詰め原稿用紙5枚に、その思いをいっきに書き上げたといいます。

推理小説など月に5、6冊は読破する本の虫で、学校では新聞部と図書部に所属しています。春の日がさす図書室の片隅で「将来は看護婦になりたいけど、読書だけは続けたい。この地球上から戦争が無くなり、正しいことが言える世の中が『平和』だと思います」と話してくれました。



古竹 松恵さん(22)

黒川町立目(魚座、A型)

私は、患者さんとの心のふれあいを大切にする看護婦です。

友達は、「変わってるー」と言うけど、ネアカで、いたってまじめヨ。小さいころから乗り物が大好き。今、単車で青春中。

左ハンドルの車がすごくほしい。一見冷たそうでいて、真は優しくてたくましい男性が…。所ジョージがいいなあ(本当ヨ)

四季の詩

石つぶてなげて追ひ込む白魚網  
 立花町陣内 江本ぬい

掛軸を替えて若葉の風を入れ  
 安らぎにゐて久々書を読む  
 拈町 田中文子



伊小 卒業記念に  
 時計台をプレゼント

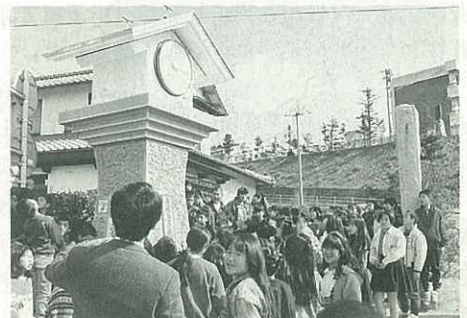
伊万里小学校(前田和茂校長、724人)で3月9日、時計台の除幕式が行われました。

時計台は、6年生114人とその父母が卒業記念として同小学校に贈ったもので、高さ4.6m。時計の盤面が直径70cmで、太陽電池で動きりっぱなものです。壁面にはトンテントンや山水画を描いた陶板や、卒業生の名前を入れた陶板が張られ、伊万里の特色が出されています。

この日は6年生全員が時計台の前に集合し、前期児童長の中島友輝君や

後期児童長の河野有華さんら代表8人がひもを引き除幕を行いました。

時計台は、「後輩たちにも、地域の人たちにも役に立つように」と、学校へ登る坂道の入り口に建てられました。







◎布の玩具は子どもたちに大人気

## ボランティアの集い

## ふれあい広場

ボランティア活動の輪を広げようと3月11日、第6回ボランティアの集い「ふれあい広場」が市民会館前の駐車場で開かれました。

ふれあい広場にはボランティアグループ18団体、100人が参加し、各コーナーで日ごろの活動を紹介しました。子どもコーナーでは「てんとう虫の家」が作った布の絵本や玩具で子ども

たちがにぎやかに遊び、日赤コーナーでは寝たきり老人の介護指導や献血などが行われ、会場を訪れた500人の人たちとふれあいを深めました。

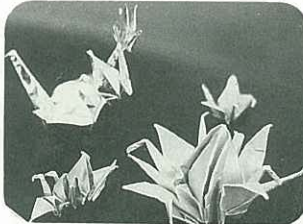
市内ではいろんな形でボランティア活動が行われています。市社会福祉協議会は、ボランティアコーディネーターを置いて相談に応じています。

(☎2111 内線264)



◎名村造船の外人さん、ぜんざいを食べて「思ったより甘かった」と苦笑い

◎どれも1枚の折り紙で折った鶴です。何羽もいるように見えます。唐津のボランティアの人が教えてくれました



◎点字で書いたしおりを入場者へプレゼントしました



◎今年高校を卒業し、看護学校へすすむ2人。さすがに看護婦さんの卵、献血に訪れました

## 心身障害者(児)の 趣味の作品展

7回目の伊万里市中心身障害者(児)の趣味の作品展が、3月9日から13日まで伊万里玉屋で開かれ、買物客など1,666人が会場を訪れました。

作品展には、書や絵画、手工芸品など、330人から863点の作品が出品され、入場者は作品を直接手にとり、すばらしい出来ばえに感心していました。

3月11日には大坪公民館で、優秀作品の表彰や、しるべ博光さんの記念講演「障害者(児)と共に働く」、志賀正昭さんや大久保孝子さんの体験発表が行われました。



◎会場は家族連れが目立ちました





## 春の火災 予防運動 火災防御訓練

消防署と消防団大川分団による合同火災防御訓練が、3月4日に大川町山口にある大川梨共同撰果場で実施されました。

訓練は、午前9時30分、撰果場の作業機械の加熱により出火。初期消火に失敗し、建物全体に延焼拡大。作業員2人が負傷し、建物内に取り残されていることを想定して行われ、署員、団員170人が参加。地元住民が見守る中、本番さながらの通報、消火、救助活動を行い、日ごろの訓練の成果を披露しました。また、訓練終了後、大川町婦人防火クラブの消火器取り扱いの訓練も行われました。



## 社会教育研究大会



「今求められている 望ましい親子関係とは」を大会テーマに、平成元年度の市社会教育研究大会が2月25日、市民会館で開かれました。

大会には、父母や学校の先生、公民館関係者など1,100人が参加。事例発表では、南波多公民館家庭教育学級生の松高法子さんと、市小中学校連合PTA副会長の西 暁浩さんが、学級生として学んだこと、親としてのありがたさを発表。引き続き行われた研究討議は、会場からの質疑、意見が相次ぎ、参加者の中にはうなずいたり、熱心にメモを取る姿が見られました。討議のあと、「人間を作るもの」を演題に作家の曾野綾子さんの記念講演がありました。



◎民謡菊の会の発表



◎婦人学級の洋裁作品



◎読書会たんぽぽの人形劇の舞台裏

「手づくり、ふれあい、感動」をテーマに、第12回中央公民館文化祭が3月11日、同公民館で行われました。

豊かな生活と充実した人生を送るために、同公民館を社会教育の場として利用している団体グループが一堂に集まり、日ごろの成果を発表しました。

文化祭には22の団体、グループが参加し、民謡菊の会、民謡愛好会の歌や踊り、手話の会の手話劇などグループ発表や、子ども劇場、すみ絵の会などの作品展示が行われました。

この日は同公民館前の駐車場で、ボランティアの集い「ふれあい広場」もあわせて開かれ、どの会場も大勢の人でにぎわいました。



ふるさとさん  
こんにちは

横浜市緑区みたけ台

越智 延子さん(41)

(山代町出身、旧姓松永)

「ふるさとは 遠くに在りて  
思うもの」との言葉がありますが、私も故郷を離れて20有余年。  
今、私の住む横浜市は人口300  
万人、16の区からなり、緑区は  
20年前に広大な丘陵地を開発し  
てできた、緑と自然に恵まれた  
美しい町です。近くには天皇陛  
下のご成婚を記念してつくられ  
た「子供の国」があり、特に休  
日にはプール、キャンプ場、牧

## 明日に架ける伊万里湾大橋に期待



○長男の泰章くん(8)と

場、サイクリングロードなどで  
元気に遊ぶ子どもたちの姿を見  
ることができます。また、横浜  
港には、本牧埠頭と大黒埠頭を  
結ぶ、区間長460m(橋長860  
m)の世界最長の斜張橋「横浜  
ベイブリッジ」が完成し、新し  
い観光名所になっています。

今、ふるさとの変わりゆく様  
子を毎月の広報で知り、その発  
展ぶりは、最近急に目を見張る  
思いがします。特に昭和29年、  
伊万里市が誕生した意義が伊万  
里湾総合開発にあったと聞いて  
おりますが、この30年余りを振  
り返り、伊万里湾総合開発も造  
船所や合板企業の立地などで明  
るく開け、さらに新しく立地し  
た水産コンビナート、それに3  
月号で知りました伊万里湾の両  
岸を結ぶ伊万里湾大橋の建設な  
ど、平成2年の春の訪れとともに  
伊万里にも開発の夢が大きく  
ふくらんできた感じがします。

これからは、こうした開発を  
軸としてアジア大陸との貿易な  
どによる伊万里の活性化、地域  
産業経済の飛躍的發展を期待し  
ております。

### 〈同和教育No.66〉

## 「人権の花」を咲かせましょう

「すべての人々が、社会の中  
で人間として互いに認め合い、  
安心して生活することができる。  
そして、だれもが差別を受ける  
ことなく、すべての権利と自由  
をもつ…」この趣旨が、世界  
人権宣言として国連の総会で採  
択されてから40有余年も経過し  
ています。

この画期的な宣言に基づく人  
権問題の進展は、国際的にも、  
また政治においても今日のニュ  
ースの焦点となってきました。  
これは、人権問題の一大飛躍と  
とれます。「人権の花」が長い

歲月を経て、開花しようとする  
感じ です。

### 日本の人権は、今…

この宣言に基づく活動と成果  
を得るため、国際的には年を重  
ねるごとに「国際年」と銘うっ  
て努力事項が提起されてきまし  
た。例えば1975年は、「国際婦  
人年」でした。それから児童や  
障害者、平和のことなどが取り  
上げられ、今年の前月号で紹介  
したように「国際識字年」で、  
教育による差別解消をうたって

います。

これまでこの欄で述べてきた  
ように、我が国にもさまざまな  
差別が深刻な状況で存在してい  
ます。結婚差別や就職差別事件  
が、また人間性を無視した差別  
発言や落書きなどが、いまだ各  
地であっています。このような  
差別や心身障害者対策、いじめ  
問題などについても、行政や教  
育機関のみならず、国民的な大  
きな課題といえます。

季節は今や春。私たちの心の  
中に「人権の花」を咲かせ、心  
豊かな市民となりましょう。



# 市民体力づくり大会

## 陽気に誘われて…



◎まず準備体操をして…

3月11日、第14回市民体力づくり大会が国見台公園で開かれ、家族連れや子ども会、仲よしグループなど450人が参加。ハイキングやグラウンドゴルフなどを楽しみました。

### ●ハイキング



◎「あれが腰岳だよ。元気に登ろう」

今年は国見台公園～南川東～林道～腰岳コースで行われ、家族連れなど150人が参加。腰岳の千畳敷で、昼食のあとゲームや宝さがしなどを楽しみました。

### ●グラウンドゴルフ

◎小石原子ども会。成績は、ナイシヨよ



子ども会や少年野球チーム、老人クラブ、一般などの27チームが参加。1チーム5人で、2ゲームを行い、平均打数は1ゲーム139打でした。

## 4月のスポーツ

29日(日)

- 黒川町民体育祭  
8時20分 黒川小学校
- 第1回東山代町「みどりと歴史のクロスカントリー駅伝大会」  
9時30分開会  
東山代公民館スタート  
～山ん寺神社ゴール

## 早朝ソフト大会 参加チーム募集

- 資格 市内在住者または市内の事業所に勤務する社会人
  - 編成 1チーム 25人以上
  - 参加料 1チーム 5,000円
  - 受付期間 4月18、19、20日の3日間で、18時～20時まで下記の申込先で受け付けます。
  - 申込先 国見台球技場横のソフトボール協会事務局
- ※申込書は、各町公民館に準備

### ●太極拳



◎先生をお手本に、いっしょうけんめい演技する楠久保育園児

体力づくり大会では、第1回の太極拳コンクールが開かれ、80人が参加しました。

コンクール前には講習会も開かれ、毎朝のラジオ体操の代わりに太極拳をしている楠久保育園の園児27人が特別参加し、かわいい演技を披露しました。



## 市税などの納め忘れはありませんか

平成元年度分の集合税（市・県民税、固定資産税、国民健康保険税）の納期は2月28日、保育料、住宅使用料は4月2日で終わりましたが、納め忘れや納付書をなくしてまだ納付されていない人は、早めに市税務課で納めてください。

国民健康保険税を滞納されると、保険証にかえて知期保険証や資格証明書を交付されることがありますので、もう一度お手持ちの領収書をお確かめください。  
※納税の問い合わせは、市税務

課徴税対策室まで。

（☎2111 内線235～237）

## 軽自動車税は4月中旬に

4月は軽自動車税の納付月です。4月1日現在、軽自動車を所有している人が納税義務者です。納付書は4月中旬に発送します。なお、身体障害者の人などは減免が受けられる場合があります。

※詳細は、市税務課管理係へ

（☎2111 内線233・242）

## 市美術展作品募集

第11回市美術展が5月16日～20日まで開かれます。

- 出品部門（1人2点以内）  
日本画、洋画、彫塑、陶芸、書、商業美術、写真
- 出品規定 高校生以上の市内在住者で自作未発表の作品
- 会場 市民会館、中央公民館、歴史民俗資料館
- 申込み・搬入日時（時間厳守）  
5月13日（日）13時～16時
- 問い合わせ先 美術展事務局  
（教育委員会社会教育課文化係 ☎2111 内線453）

## 受付ま～す 小規模土地改良事業

農業基盤整備を図るための小規模土地改良事業を共同で施行される人は、5月末までに認可申請書を区長名で提出してください。

### ◆対象事業◆

- 事業の受益農地が1ヘクタール以上で受益戸数が5戸以上
  - 農道（幅員2.5㍍以上）、ため池、水路、頭首工、橋梁の新設・改良、農道舗装（幅員2㍍以上）などの事業
  - 補助率は事業費の45/100以内で、事業費の上限は100万円
- ※昨年申請しながら認可されなかった分については再申請が必要です。認可申請が受付期限をすぎた場合は認可されません。  
◎詳細については市土地改良課へお問い合わせください。

（☎2111 内線362・382）

## ご存じですか 児童扶養手当制度

母子家庭などの生活の安定と自立を助け、児童の福祉の増進を図るために、児童扶養手当制度があります。

児童扶養手当 父と生計を同じくしていない18歳未満の児童を監護している母、または養育者に支給されます（公的年金受給者は除く）

特別児童扶養手当 身体、または精神に中程度以上の障害のある20歳未満の児童を監護養育している人に支給されます

いずれも所得制限があります。なお、平成2年8月以降は、事実が発生して5年を経過していると請求できない場合がありますのでご注意ください。

※詳しいことは、市民課年金係へお尋ねください。

（☎2111 内線215・220）

## 国民年金の保険料

### 前納が便利でお得



今月（4月）から国民年金保険料が、月額8,400円になりますが、保険料には「前納」という割引制度があります。

4月中に1年分をまとめて納めると2,430円の割引になります。しかも毎月納める手間が省け、保険料を納め忘れることもありません。

前納を希望される人は、ご連絡ください。前納納付書をお届けします。

●連絡先 市民課年金係

（☎2111 内線215・220）



## 4月から市役所は 第2・第4土曜日が 閉庁になります

本庁（市役所）や出張所などは休みになります。市民病院や体育施設、福祉施設、公民館などは従来どおり利用できます。  
※出産、婚姻、死亡、埋火葬は、従来どおり日直者が受け付けます。ご協力をお願いします。

4月は14日と28日が閉庁

## 4月は「土地月間」

土地取り引きには届け出が心要です。

届け出の対象

都市計画区域内 5,000平方メートル以上

// 区域外 1万平方メートル以上

## みどりと歴史の クロスカントリー 駅伝大会

- 期 日 4月29日（日）
- 区 間 東山代公民館から山ノ寺神社まで6区間、14.9キロ
- 参加資格 職場、クラブ、地域などで編成したチームで、男女は不問。高校生以下は出場できません。
- 参加料 1チーム 3,000円
- 申込締切 4月14日（必着）
- 申込先 東山代公民館内「みどりと歴史のクロスカントリー駅伝大会」事務局（☎20001）

## 4月1日から 行政区が変わります

- 蓮池町→大坪地区から伊万里地区へ変わります
- 楠久第2市営住宅がなくなり、楠久区に入ります

## アーチェリー 初心者講習会

市アーチェリー協会は、アーチェリー競技の普及と愛好者を増やすため、初心者講習会を開きます。参加してみませんか。

- 日 時 4月8日～5月6日の毎週日曜日 13時～15時半
- 会 場 東山代運動広場アーチェリー場
- 定 員 20～30人（中学生以上で、男女は問いません）
- 参加料 無料
- 講 師 県アーチェリー協会会員
- 申込方法 当日会場で。事前に電話申し込み可
- 申込先 協会幹事・副島紀文（☎22708）

## 3歳児健康診査…保健所で

伊万里保健所は、3歳児の心身の発達について総合的な健康診査を行います。母子手帳を必ず持参してください。当日は尿（たんぱく）検査を行います。

- 対象者 昭和61年5月1日から62年3月31日生まれ

## 今月の市民相談

場所：市民相談室10時～15時

無料・秘密厳守

●法律	5.19（木）
●社会保険	6.13.20.27（金）
●交通事故	10.24（火）
●行政	18（水）
●人権	11（水）
●身障者	23（月）
●青少年	26（木）
●消費生活	2.9.16.23（月）
●婦人就業	4.11.18.25（水）

## 4月の市民会館行事

29日（日）15時 会員制  
人形劇「怪じゅうが町にやっ

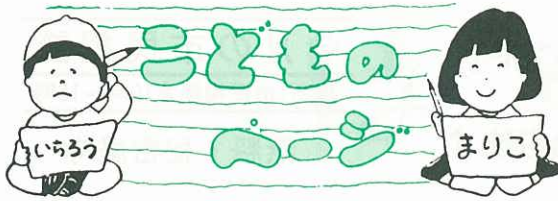
## おわびと訂正

市役所だより3月号の「ご寄付ありがとうございました」のコーナーで、山代公民館への福村猛志さんの病気見舞返しの寄付は、5,000円ではなく5万円の誤りです。

ご迷惑をおかけしました。おわびして訂正します。

- 実施会場 伊万里保健所
- 受付時間 13時～13時30分
- 期日と対象地区
  - 4月17日（火）波多津町全区
  - 4月19日（木）黒川町全区
  - 4月24日（火）山代町全区
  - 5月1日（火）東山代町全区





## 結構なお点前で…

# 伊万里幼稚園 お茶の卒業式

立花町東円蔵寺の伊万里幼稚園（梶山和子園長、237人）で3月2日、年長組104人の“お茶の卒業式”が行われました。

園児たちは行儀よく正座し、



「お先に」と隣の人に声をかけて懐紙にお菓子をと、たててもらったお茶を作法にのっとっていただきました。

お茶の勉強は、大人になって役に立つし、園児に緊張した時間を持ってほしいと梶山園長が長い間希望していたもので、茶道の馬場宗香先生や小島智恵子さん、小島ヒサ子さん、上田幸恵さんたちのボランティアで、おととしから始められました。

月1回のお茶の時間を園児た



ちも楽しみにし、歩き方や礼のしかたなどから勉強を始め、お菓子の取り方やお茶のいただき方など、礼儀作法を上手に身につけました。

最後に、家元の裏千家から送られてきた修了書“おしるし”が、馬場先生から園児ひとりひとりに手渡され、同園で初めての“お茶の卒業生”は大喜びしていました。

## 中国・大連市の子どもたちとの

# 「絵」と「書」の作品交流展

伊万里市と中国・大連市の子どもたちの絵と書の「作品交流展」が始まりました。

伊万里市は、大連市と友好交流事業を進めていますが、その1つとして作品展が開かれたも

のです。まず大連市の青少年宮で2月21日から28日まで開かれ、そして3月16日から伊万里玉屋を皮切りに市内4か所で巡回展示されています。

作品展には、両市の小、中学生の



◎伊万里玉屋での作品交流展  
絵と書、200点が展示され、大連の子どもたちの遊びや生活の様子を描いた絵と、大人も顔負けする書が並んでいます。

最後の作品展は、東山代公民館で4月6日から10日まで開かれます。



◎大連市での作品交流展。大連市長がテープカット。