

広報

いまり

No.428



秋空にとどけボウらの元気!

スポーツの秋。9月は、小中学校の体育大会や町民運動会
でにぎわいました（写真は、立花小の体育大会 9/17）

'89

10月

〈人口〉 男28,996人 女32,333人 計61,329人(前月比+33)〈世帯数〉17,312世帯(9月1日現在)

障害者
雇用促進

働きたい気持ちを

心や身体に何らかの障害を持っている人たち—障害者が、地域社会や職場で懸命に生活しています。

障害者の社会参加や生きがいを手助けすることは社会全体の共通の使命ではないでしょうか。そのため制度がいろいろありますが、障害者雇用制度もその一つです。雇用状況は着実に改善されています。しかし、いまだ十分とはいえず、職業的自立の意欲を持つ多くの障害者が働く機会を待っています。

障害者自身の積極的な自立心とともに、事業主の理解も必要ではないでしょうか。今月は、障害者の雇用前線取材しました。

(ベールベの縫製工場)

障害者にも働く職場を

仕事を任せられやりがいが

二里町金武

前田^{さちのり}幸順さん(25)

前田さんは、先天性脳性小児マヒによる両上肢の機能障害者です。金立養護学校を卒業後、福岡の障害者職業訓練校で印刷(写植)技術を学び、昭和59年春に前田印刷有限公司(三枝孝誠社長、14人)に入社しました。

会社は、ワープロ・パソコンによる印刷物編集の仕事の前田さんと両下肢機能障害の恋塚秀文さん(山代町立岩、37)の2人に任せています。取材に応じた前田さんは、仕事のことや障害者の生き方などを自信に満ちた表情で話してくれました。

6年目になりますが、最初のころは仕事の時間が長く感じられ、心身ともにきつくて何回もやめようと思いました。でも自分にはこれしかないと思い直して頑張ってきました。

大事な仕事を任せられているのでやりがいがあります。だんだん自信がついてきました。それに職場で特別扱いはされなくてうれしいです。

障害者だからといって引っ込み思案ではダメだと思う。怖がっているは何もできないでしょう。自分で動ける範囲で行動することが自分自身のためになるし、社会のためにもなると思います。



◎編集作業をする前田さんと恋塚さん(写真奥)。三枝社長は、「理解力がとてもすぐれています。2人で仕事を分担し、協力してよくやっています」と話されました。

100人のうち 3人が障害者

厚生省の昭和62年の調査によると、我が国の18歳以上の身体障害者数は、241万人となっています。これは18歳以上の人口100人のうち約3人が身体上に何らかの障害をもっていることとなります。伊万里公共職業安定所管内（伊万里市、有田町、西有田町）では、身体障害者手帳と療育手帳（精神薄弱者）の交付を受けている人は、今年の4月1日現在で3,093人です。

本人の自覚と家族の 支えで独り立ち

障害者の数が年々増加するなかで、障害者自身が積極的に社会に参加し、経済的に自立できる環境を整備していくことは、障害者福祉において一つの大きな課題となっています。それぞれの障害者が、その適性と能力に応じた職業に就き、その職業に生きがいを感じて充実した毎日を過ごすためには、行政面での援助や事業主の理解のほか、何よりも本人の自覚と家族ぐるみで独り立ちを支えていくことが必要なのではないのでしょうか。

235人が職に就き 136人が職さがし

伊万里職安では、職業相談員を置いて就職の相談を受けたり、いっしょに事業所を訪ねたり、

ハンディをお互いに理解することから



株ベェルベ
相談役
(人事担当)
樋渡真起さん
(76)

私の会社は縫製工場で、従業員196人の1割に当たる18人の障害者（身障者9人、精薄者9人）を雇用しています。もう20年、14年と勤めている人もいます。仕事の面で障害者だからといって特別扱いしないようにしていますが、職場の人間関係には配慮しています。

障害者雇用は職種にもよりますが、そう特別なことではないと思います。問題が全然ないわけではありませんが、障害者と事業主が障害というハンディをお互いに認め、理解し合うこと

また就職してからも激励の事業所訪問などさまざまな対策が行われています。

伊万里職安で4月から7月までの4か月の間で、障害者の新規求職申し込みが21件あり、うち17件について事業所を紹介。12件が就職に結びついています。これを産業別にみると、製造業が10件とび抜けて多く、建設業とサービス業が1件ずつになっています。事業所の規模は、従業員が62人以下のところは6件、63人から299人までのところが6件となっています。7月末現在で、職に就いている障害者は235人。保留中が36人で、職を求めている人が100人となっています。

から始まると思います。

利益をあげるだけでなく、社会に利益還元する意味からも障害者を雇用することは、企業としての社会的な責任があるように思います。

職場で障害者の持っている能力を引き出すことも大事です。以前は障害者だけの作業工程を組んだこともありましたが、今では各部門に配置しています。かえって作業能率も上がるし、人間関係もうまくいくようですね。それと障害者にとっても自分が認められているという自信になりますし、仕事への責任感も出てきます。

障害者雇用の第一歩は、事業主の理解だと思いますが、障害者自身の自立心と積極的な就業意欲も大事ではないでしょうか。

雇用率 3社に1社は未達成

障害者は、職を求めるときや就職してからの職業生活において、健常者と比べて相当な制限を受けています。

国は、障害者の雇用促進や経済的安定を図るために「障害者の雇用の促進等に関する法律」を制定し、事業所に障害者雇用を義務づけています。障害者の雇用率は1.6%となっています。

今年の6月1日現在で伊万里職安が調査した管内の障害者の雇用状況は、調査対象となる従業員63人以上の事業所が36社で、

従業員数が5,495人。このうち129人の障害者が雇用されています。定められた雇用率を達成している事業所は23社で、13社はまだ達成していません。従業員300人以上で雇用率が未達成の事業所からは、不足する障害者数に1か月4万円をかけた額が納付金として国に納められ、障害者を多く雇用している企業の経済的負担を軽減するために使われています。

助成制度は...

◆特定求職者雇用開発助成金

内容 職業安定所の紹介で、身体障害者か精神薄弱者を常用労働者として雇い入れている事業主に対して賃金の一部を助成する制度

助成 事業主に対して、支払った賃金の3分の1（重度障害者の場合は2分の1）を雇い入れた日から1年間（同1年6か月）支給

◆職場適応訓練

内容 県知事が事業主に委託し、身体障害者、精神薄弱者などの能力に適した作業について6か月（重度障害者は1年）の実施訓練を行い、終了後は引き続き雇用してもらおうという制度

制度を活用して積極的な雇用を



伊万里公共職業安定所
統括職業指導官
前田俊明
さん(44)

事業主の方は一般的に、心身障害者は、能率の面や職場環境の面などから雇い入れにくいという状況にあるようです。しかし、その人の適性に合った職場づくりをすることにより健常者とあまり変わらない仕事ができると思います。実際雇用してみても、障害者の方の仕事に対する熱意などにより認識を新たにされ、雇用の拡大に理解を示された事業主もあります。

助成 訓練期間中、事業主に対し訓練生1人につき1か月1万9,600円（同2万600円）の委託費を支給。訓練生に対しては1か月平均、11万8,770円の訓練手当を支給

◆重度障害者職場適応助成金

内容 重度の身体障害者、精神薄弱者を1人以上採用し、職場適応措置を実施する事業主に対して助成する制度

助成 重度障害者1人当

精神薄弱者の場合、時として積極性に欠けたり、心を開いてくれないといったこともありますが、本人はもちろん、家族も一体となって積極的に社会にとびこみ、職業的に自立しようという努力が必要だと思います。

職安としても専門の相談員を配置し、事業所への同行紹介や、勤めている職場を激励のため訪問するなど、職場定着ができるよう努力しているところです。

障害者を雇用する場合は、国や県のいろいろな助成制度があります。事業主の方には、この助成制度をフルに活用し、障害者の積極的な雇用をお願いしたいと思います。

り年36万円です。3年間、重度の精神薄弱者1人当たり年18万円を2年間支給

※このほかに**作業施設設置等助成金**（車椅子使用者のための作業場の改善やトイレ改造、出入り口のスロープ化、安全装置など付帯施設の改善）、**能力開発助成金**（訓練施設や福祉施設、設備、備品の整備）、**税制優遇措置**（事業所税、固定資産税の軽減等）などの制度があります。

この新しい展開には新天地をというので七ツ島が決定をみた。
二代目に当たる専務さんのお話では、早速有限会社を株式会社社に改めて発足したいということであったが、さらにこれからの企業は環境の美しい風景が大事で、それが造船所ならびにその製品のイメージまで美しくし、その点今回の立地地点は申し分のない環境で、加えて「伊万里」という名そのものがブランドのひびきを与え、本当にいいところに進出を決めることができたと大変な称讃をいただいた。
最近、わが伊万里市に立地してくださる企業は、いずれも業界の最先端をゆく企業ばかりで、市政の重点の一つとしてハイテク化を推進している伊万里市としては何よりも有難く、市政の格付けを一段と高くしていただいている感じがする。
そこで市としてはこれらを総括し、またそのよりどころとするため佐大の理工学部研究所の誘致をすべく先般佐大の学長に申し込められたが、是非その実現を期したい。

（竹内）

平成元年第3回定例市議会

保健事業推進基金を新設

伊万里市議会第3回定例会が、9月4日から21日まで18日間開かれました。今回の議会には、予算議案7件、条例議案7件、一般議案4件、決算議案13件、報告議案3件の合わせて34件の議案が提出されました。

審議の結果、決算議案（継続審査）を除くすべての議案が原案のとおり可決されました。

市単独道路整備費に

1億4,000万円を追加

一般会計補正予算は、14億4,350万円を追加し、予算の総額が165億5,993万円になり、前年同期に比べて6億9,792万円増え、4.4%の伸びとなりました。

補正の主な内容は、次のとおりです。

- 伊万里ケーブルテレビジョン（株）出資金 200万円
- 財政の健全化を図るための減債基金積立金 5億8,000万円
- 保健事業推進基金積立金 200万円
- 米消費拡大推進対策費補助金 105万円
- 若い農業者育成確保促進事業費 239万円
- 農村活性化農業構造改善モデル事業費（南波多南部地区） 3,928万

- 地区再編農業構造改善事業費（滝野地区） 2,853万円
- 地元施行土地改良事業費補助金 2,500万円
- 土地改良総合整備事業費（川内野地区） 5,858万円
- 市単独の市道改良、維持補修事業費 1億4,000万円
- 伊万里駅周辺開発整備事業費 553万円
- 防火水槽新設費補助金 200万円
- 自治公民館改築費補助金 28万円
- 農地、土木施設などの災害復旧事業費 9,559万円
- 県営事業に対する負担金（広域農道、道路改良、海岸環境整備、災害復旧事業など） 2億4,994万円

市民病院医師増員

条例関係では、職員定数条例、資金の積立てに関する基金条例などの改正条例が可決されました。その主な内容は、職員定数

条例では、市民病院が来年4月から小児科診療を開始することなどにより、医師2人、看護婦4人など合わせて7人を増員するものです。また基金条例では、成人病の予防、早期発見などの保健事業を推進するための保健事業推進基金と減債基金を新設することにしました。

旧市営住宅用地購入で

100条委員会設置

市議会は9月12日、昭和36年度に建設された旧楠久市営住宅の用地購入にかかる市費支出金の問題について調査活動するため、地方自治法第100条に基づく「旧楠久市営住宅用地購入調査特別委員会」（江頭橋次委員長、12人）を設置しました。

この問題は、昭和60年に市土地開発公社（理事長、竹内市長）が、土地代600万円を旧地権者に支払ったのが二重払いではないかとして、同年12月に住民監査請求（違法、不当な支出と断定することは困難であると結論）や損害賠償請求など3件の訴訟（裁判所は却下、棄却）があったものです。調査特別委員会の設置期間は、来年3月31日までとなっています。

これまでも数回調印式に出たが、会社側から親・子・孫と三代いっしょに出席されたことは今回が初めてで、伊万里進出に対するあらたな強い意欲がうかがえた。

会社経歴書によれば同社は昭和13年木造の造船所として開業。戦後昭和21年には個人企業として江藤造船所を再開し、着実に業績を伸ばしながら昭和45年FRP（強化プラスチック）船舶の造修を始めるとともに有会社とし、さらに昭和57年にはアルミ合金船舶に進んだが、アルミ合金という軽量によって速度が加わり、廃船後の再処理可能でにわかに脚光を浴び、国内ばかりでなく外国からの注文もふえ、加えて船体も大きさが要求されることとなったため、

黒川町の七ツ島工業団地に有会社 江藤造船所が唐津市から進出することになり、先般、県庁で調印式が行われた。



今年もお達者で何よりです

市の最高齢者

101歳の

山口タカさん(黒川)



タカさんは、3年連続の最高齢者で101歳。9月5日、竹内市長が訪問したときも元気に応対。記念品プレゼントのお返しに「みんなのおかげ百一才までも平成の元年までもありがたや」と書いた自筆の色紙を竹内市長へ贈りました。

男性の最高齢者

97歳の

大串清好さん(松島)



大串さんも3年連続で男性の最高齢者(97)。今年1月の脳血栓で手足がしびれて通院中ですが、今では少しずつよくなり元気です。スポーツが大好きで、特に高校野球の大ファン。テレビのスポーツ番組を楽しみにしています。

岡部サヤさんに百歳記念メダル

明治22年生まれの岡部サヤさん(瀬戸町漁港)が百歳の誕生日を迎えた9月22日、竹内市長は「百歳記念メダル」を贈り長寿を祝いました。

長男の妻と孫夫婦、ひ孫との7人暮らしのサヤさんは、ひざが少し不自由ですが耳や目は達者で、テレビの時代劇やプロレスを見るのが楽しみです。長崎県の五島出身だけあって魚や野菜が好物



です。百歳の感想を尋ねたら「気持ちいい」と答え、「くよくよ考えないことが長生きの秘けつ」とうれしそうでした。

長寿ベスト10

(敬称略)

- 101 歳 山口タカ(黒川町椿原)
- 100 歳 松高ソノ(南波多町古里)
- 〃 岡部サヤ(瀬戸町漁港)
- 99 歳 大久保ハツ(大川町長野)
- 〃 中尾イヨ(〃井手口)
- 〃 渡邊リハ(黒川町清水)
- 98 歳 川原セン(東山代町滝川内)
- 〃 力武トメ(栄町)
- 〃 松尾コト(黒川町福田)
- 97 歳 大串清好(松島町松島)

老人福祉大会



9月1日、市民会館で各町からお年寄り1,000人が集まって老人福祉大会が開かれました。

式典のあと講演会や会員発表があり、午後からはお楽しみ会の会員による演芸発表。歌や踊りで1日を楽しく過ごしました。

会場のロビーでは、趣味の作品展があり、手芸、工芸、陶芸、絵、書など6部門に127人から188点が出品され、老いを感じさせない作品ばかりでした。



ミス伊万里の一日救急隊長

9月9日の救急の日の前日、ミス伊万里の松尾こずえさん（二里町川東、22）が市消防本部で一日救急隊長を勤めました。

松尾さんは、指令室の見学や決裁業務などの説明を受けたあと、実際の救急車に乗車し、河川に落ちて呼吸、心臓が停止した状態の幼児と、足を骨折した子どもを想定した救急救助訓練を体験しました。

一日救急隊長を終えた松尾さんは、「人口呼吸と消火器の取り扱いは実演もさせてもらい、いざというときに役立ちそうです」と感想を話されました。



婦人防火クラブに 消防ポンプを交付



伊万里市消防本部（中島善明消防長）は8月31日、二里町吉野地区など5地区の婦人防火クラブに軽可搬消防ポンプを交付しました。

ポンプは（財）日本消防協会から市が交付を受けたもので、昭和63年度までに34台が交付され、各地区で自主防災に役立っています。

手づくりの曳山で地蔵祭り



8月24日、大川町宿で地蔵祭りがあり、ハッピー姿の若者や子どもたちが高さ6尺もある手づくりの曳山で区内を練り歩きました。曳山は、昭和26年を最後に途絶えていましたが、55年に復活しました。

復活10年目を迎えた今年は、地区の人たちが公民館に集まり8月3日から作り始め、每晚遅くまでかかり、使用済の段ボールや発泡スチロールなどの廃物を利用して「鎮西八郎為朝の大蛇退治」など見事な曳山を作りました。曳山は、子どもたちの笛や鉦、太鼓の音と「ヨーイ、ヨーイ、ヨイヤサー」の勇ましい掛け声によって区内を回りました。

西ロータリー信号機を寄贈



伊万里西ロータリークラブ（中島紘一会長、41人）から模擬交通信号機4基1組と交通標識28種28枚（30万円相当）が8月28日、市へ寄贈されました。

歩行者専用も付いた高さ2尺の信号機は、本物そっくりに作動します。早速、保育園や老人クラブの交通安全教室などに使われています。



★ わが家のPOPOPO ★

めぐみ かずま
大川内愛美・一真ちゃん
(2歳6か月・1歳)

秋夫・見知子さんの長女・長男
ボク、歩けるようになったよ。
これから、お姉ちゃんといっし
よに外であそべるからうれしい
なあ。お姉ちゃん仲よくしよ
ネ (二里町西八谷掬)

ほほえみ ひろは

この広場はみなさんのページです。
あなたの声をお寄せ下さい。

※申し込みを順次受け付けています。

いっしょに歌いませんが 交響詩 伊万里

11月12日に行われる市制施行
35周年の記念式典で、「交響詩
伊万里」をみんなで歌おうと、
伊万里合唱団(岡村克佑団長)
のお世話で熱のこもった練習が
中央公民館で行われています。

現在メンバーは、20歳から64
歳までの男女69人。「小学生のと
きに初めて聴きました。まさか自
分で歌うとは思いませんでした」
という滝野中学校で音楽を教え

る谷口洋子さん
(23)や、「格
調高く、きれい
な曲」というふ
れあいコース
の池永万里子さ

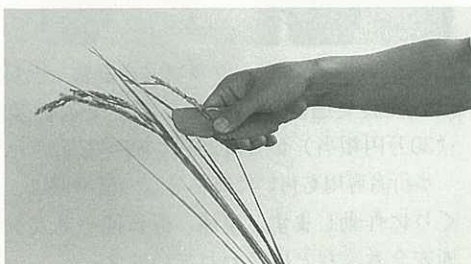
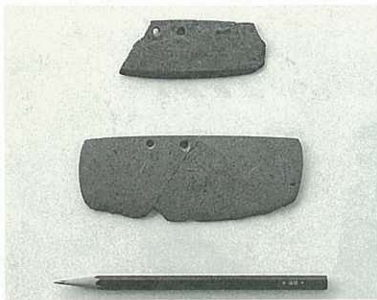
ん(64)など、みんな楽しみな
がら練習に励んでいます。

交響詩伊万里を歌う会では、
一人でも多くの人に参加しても
らいたいとメンバーを募集して



います。練習は、毎週土曜日、
午後7時から9時まで、中央公
民館で行っています。いっしょ
に歌ってみたい方は、練習日に
直接会場へお出かけください。

郷土の文化財



石包丁

稲作は弥生時代(今から約2,300~1,700年前)
の特徴といえます。今回はその稲の刈り取りに使用
した石包丁について説明しましょう。

石包丁は米とともに大陸から日本に伝わってきま
した。石製で半月状の形をしており、中央付近には
紐を取り付けるための穴があいています。石包丁で
の刈り取りの特徴は写真のように稲の根本の部分で
はなく穂の部分(穂首)だけを刈り取ることです。
これは生育した稲の丈や、収穫時期が少しずつ違っ
ていたため一度に刈り取ることができなかったから
と考えられています。

上の写真の小さい方が東山代町の馬立場遺跡、大
きい方が馬立場貝塚から出土した石包丁です。

パネルディスカッション 伊万里のまち再構築

伊万里商店街連合会まちづくり部会（廣瀬安太郎部会長）が主催するパネルディスカッション「伊万里のまち再構築」が9月11日、伊万里商工会館で開かれ、大型店の出店規制の緩和やバイパス道路の整備など厳しい環境の中で、商店街が生き残っていくためにはどうしたらいいか、その方策について熱心に話し合いが行われました。

ディスカッションにはデパートや大型スーパー、婦人連絡協議会、消費者団体、商店街、市の代表8人がパネラーとして参加。「駐車場の確保や案内板の設置」、「快適で楽しい商店街に」、「いこいの広場の建設」、



「店主の意識改革」、「営業時間の延長」など幅広い意見が出されました。

自由討論では会場からも熱心な意見が相次ぎ、まちづくり部会は、「耳のいたいことばかりでしたが、今日の意見を参考にしてみたい」と魅力ある商店街づくりに意欲をみせていました。



ミス伊万里（やきもの女王）に選ばれた

井手口 涼子さん(23)

二里町川東（おとめ座、B型）

五洋建設に勤めて1年。

去年までは朝や夕方にジョギングをしていましたが、犬に追いかけてやめました。体を動かすのが好きなので、テニスでも始めたいんですけど、だれか教えてくれる人いないかな。

男の人のタイプですか…おもしろい人がいいですね。

四季の詩

二里町西八谷 久保田 昭子

病みてなほロクロ廻せし亡き父の
姿顕ちくる窯場に佇てば



立花町東田蔵寺 原 宗次郎

立秋の地籍調査に風の午後

10年間ぞうきんをプレゼント

黒尾町の北川フサさん（90）は、10年近く前から暇をみてはぞうきんを縫い、伊万里小学校（前田和茂校長、735人）へ贈り続けています。

最初の年は市福祉事務所へ届け、2年目から伊万里小学校へプレゼントするようになり、今年も184枚を縫い上げ、近く地区の子供会役員に届けてもらうことにしています。

18年前80歳で亡くなった夫の八郎さんの形見の着物をといてぞうきんの材料に。たて、よこ、ななめに色鉛筆で線を入れ、ポータブルミシンでいねいに仕上げられています。

おととしてはプレゼントされた



5年生からお礼のはがきが届き大喜び。少しでも社会の役に立てばと思い立ち、「ぼけ防止にもなるし元気なうちは続けたい」と、子どもたちの喜ぶ姿を思い浮かべながら、きょうもフサさんはぞうきんを縫っています。

ふるさとさん

こんにちは

京都府綴喜郡田辺町

時岡 喜代美さん(36)
(旧姓 前田)

政彦^{くん}(長男、7)



うろ

美しいふるさとに感謝

ふるさと伊万里の皆さん、ごぶさたいたしております。

私は「きよみ」です。お忘れですか？2歳のとき、通称「じいやん谷」（笠椎の方はご存じです）で迷い子になり、村中を大騒ぎさせた、あの「きよみ」です。南波多中、伊万里商業時代は卓球に夢中で、よく授業中に居眠りしていた「きよみ」です。第一生命伊万里支部在勤中は、今より数倍太っていて、よく床を踏み抜いていました。思い出していただけましたか？

私は、お世話になった皆さんや仲よくしていた友達、そして何より緑豊かな「ふるさと伊万里」のことを片ときも忘れたことはありません。それというのも、現在住んでいるところは新興住宅地なのですが、回りはま

だまだ自然が残り、とても住みよいところです。田園風景を見ていると、まるで南波多にいるのと変わらないからです。

今も勤めに出ています。休日などには母が趣味と実益を兼ねてやっている貸農園を手伝うことがあります。くわさばきのあまりの手際良さに、近くのお百姓さんに「おたく、農家出身とちがう！」と声をかけられます。そんな時は、梨の袋がけなどを手伝ったことを思い出すのです。

文明の進歩と共に、確実に自然破壊も進んでいます。でも、人間にとって本当に大事なのは、美しい緑と空気と水なのです。それを教えてくれた「ふるさと伊万里」にいつまでも感謝し続けたいと思います。

〈同和教育 No.61〉

老人の人権を大切に

市が行った高齢化社会に関する市民アンケートの中で、高齢者（65歳以上）の74%が老後の不安や心配があると答え、「健康」「生活」「家族関係」などの悩みがあげられています。

わが国は世界一の長寿国ですが、さらに高齢化が進み、2010年には国民の5人に1人、2021年には4人に1人が高齢者であると予測されています。このことは、自分自身の「老い」や家族と老人、社会と老人などだれもが直面する問題といえます。

老人の幸せ、福祉の充実ということで、これまで老人福祉法、老人保健法をはじめ、いろいろの制度や施設づくりがなされてきました。

星のように輝いて

今、あなたの周りを見て老人にとって真に生きがいのある家庭、地域社会であると思いますか。お年寄りの人権を大切にしていくことは、高齢化社会の進展と共に欠かすことのできない

基本的、人間的課題です。

竜骨座の首星カノープス（中国名で老人星）という明るい星があります。これは人の寿命をつかさどるといい伝えられている星で、この星が明るく見えるときは、天下が治まるといわれています。平和で豊かな社会づくりのために、お年寄りの皆さんにきらめく星のように輝いていただきたいものです。その輝きは、多年にわたる家庭的、社会的な貢献の光であり、現在の幸福の灯ともいえましょう。

老人の人間の尊厳と自由、そしてこれらの人々のための社会づくりは、「老い」に向かうあなたを含めてみんなの実践的課題です。

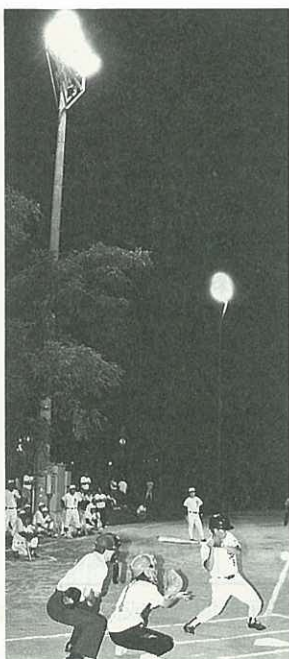
体育施設相次いで完成

東山代運動広場



●完成を祝って東山代少年野球チームによる紅白試合
東山代町長浜に建設されていた東山代運動広場が完成し、8月25日落成式が行われました。同運動広場は、昭和63年度から2か年事業で工事が行われ、総事業費は1億1,700万円。総面積は1万8,520.42平方メートルで、野球場1面（ソフトボール2面）、ゲートボール場3面と伊万里市では初めてのアーチェリー場（弓道場遠的）があり、便所2か所、倉庫1棟と50台収容できる駐車場が設けられています。

波多津中にナイター施設



波多津中学校（梅谷喜久男校長、136人）の運動場にナイター施設が完成し、8月30日点灯式が行われました。
高さ22メートルのコンクリート柱4本に28個の高圧ナトリウムランプが付き、平均照度は169ルクス。約1,400万円をかけて整備されました。式終了後は、早速波多津町内の女子ソフトボールチームと47歳以上の男子シルバーソフトボールチームによるオープニングゲームが行われました。

少年野球 山代西が優勝

9月15日、国見台野球場で市長旗争奪少年野球大会の決勝戦が行われ、山代西球友会が東山代少年野球を下し、昨年に続き連続優勝しました。

東山代少年	1	0	0	0	0	0	0	0	1
山代西球友会	1	0	0	0	0	0	1	X	2

1対1の同点で迎えた7回、山代西は8番山口利郎くんの中前打と盗塁、四球などで1死2、3塁とサヨナラのチャンスをつかみ、2番多久島と久くくがスクイズ失敗のあと気力で右前へ運びサヨナラ勝ちしました。



●久七丸の山代西、多久島くんの右前打でサヨナラ勝ち。尾松ヨシトが捕手として活躍。

伊万里ママさん全国大会へ



全日本ママさんソフトボール選手権大会県予選会が8月27日、9月3日の2日間、国見台球技場で行われ、伊万里ママさんクラブが優勝し、全国大会に出場することになりました。

大会には、伊万里ママさん、大川町ママさん、南波多ママさんの地元3チームを含む15チームが出場。伊万里は、自慢の打線と山浦明美投手の好投で準決勝までの3試合すべてをコールド勝ちし、決勝戦は神埼郡の千代田ママさんと対戦。1対1の同点で迎えた4回裏、伊万里は2死から4安打を集中し3点を奪い5対1で千代田を下しました。

暮らしの総合相談日

10月15日から21日までの1週間は「行政相談週間」です。

私たちの生活は、年金や保険、道路、税金、農地、登記など国、県、市、公団等が行う行政（役所の仕事）と色々な形で深くかかわっています。役所の仕事についての苦情、不満、要望などの相談に応じる「暮らしの総合相談日」を開設します。

- 日時 10月19日（木）
10時～15時
 - 会場 市役所大会議室
 - 相談員 行政監察事務所、土木事務所、法務局、税務署、社会保険事務所、弁護士会、市役所の職員、人権擁護委員、行政相談委員など
- ※詳しいことは、市民相談室へ
(☎2111 内線226)

市営住宅の入居予備者募集

市営住宅に空き家が生じたとき、順次入居していただくための入居予備者を募集しています。

- 募集団地 楠久第二市営住宅
 - 受付期間 11月10日まで
- ※申し込み用紙は、市建設課住宅係 (☎2111 内線333) にありますのでお早目に

危険物取扱者試験

- 試験種類 甲種・乙種・丙種
- 試験日時 11月19日（日）
- 試験会場 県立佐賀工業高校
- 願書提出先 佐賀市内1-1-59
(県消防防災課内) 消防試験研究センター佐賀県支部
- 受付期間 10月16日～23日
- 問合わせ先 市消防本部予防課危険物係 (☎4311内線55・56)

漁遊業船業の皆さんへ

10月1日から、釣り・潮干狩などの遊漁者を乗船させる遊漁船業者は、県知事への届け出が必要になりました。

- 対象者 遊漁船業を営む人
 - 届出期間 10月1日～11月30日
- ※届け出の方法など詳しいことは、佐賀県漁政課へお尋ねください (☎0952-23-1086)

11月1日～10日はパートタイム労働旬間



恩給欠格者の皆さんへ

外地等に勤務した経験のある人で恩給法という加算年を含めた在職年が3年以上で、日本国籍を有する人に書状を、さらに70歳以上の人には銀杯が贈呈されることになりました。外地等とは現在の本邦以外の地域または北方四島、小笠原諸島もしくは南西諸島の各地域をいいます。※請求の方法など詳しいことは、市福祉事務所福祉係へお尋ねください (☎2111 内線261)

標準小作料が決まりました

平成元年9月4日（ただし、平成元年度から適用）から次に改定するまでの間（通常は3年

標準小作料(10a当たり)

区分	小作料の標準額	摘要
上田	3万 3,000円	米10a当たり 収量500kgまで
中田	2万 5,000円	" 470kgまで
下田	1万 7,000円	" 420kgまで

注1 適用地域…市内全域
2 算定方式…土地残余方式

間)の小作料の標準額が決定しました。今後小作料契約をされる場合は参考にしてください。

参考小作料

畑	野菜	9,800円	10a当たり
園芸施設	きゅうり	10万円	10a当たり 政府買入価格 米6俵分相当
	いちご	8万 4,000円	10a当たり 政府買入価格 米5俵分相当
期間 借地	(小麦)	5,000円	10a当たり 耕耘料を含む

3 適用期間…平成元年度から
次期改定までの間

市職員採用試験

試験区分	文化財担当職	技能労務職		
		調理師	水道技術員	用務員
採用予定人員	1名	若干名	1名	若干名
受験資格	○文化財担当職は、昭和36年4月2日以降に生まれた人で学校教育法に規定する大学の史学科または、考古学科の卒業生または、平成2年3月31日までに卒業見込みの人 ○技能労務職は、昭和36年4月2日以降に生まれた人で、学校教育法に規定する大学（短大を除く）もしくはこれに準ずる学校の卒業生または、平成2年3月31日までに卒業見込みの人を除く ○文化財担当職及び技能労務職は、普通自動車免許以上取得者または、平成2年3月31日までに取得見込みの人 ○調理師は、調理師免許取得者または、平成2年3月31日までに取得見込みの人 ○水道技術員は、男子に限るが、その他は男女を問いません ○居住地制限があります			
試験内容 (第一次試験)	教養試験・面接試験			
受付期間	10月5日～10月28日（郵送は、締め切り日の消印のあるものまで受け付けます）			
申込書・試験案内の請求	申込書の交付は、市総務課職員係（〒848 伊万里市立花台1-1-1、電話☎2111 内線411、418）で行います。 ※郵便で請求の場合は、封筒に「採用試験申込書請求」と朱書きし、72円切手をはって、あて先明記の返信用封筒を同封してください。			

佐賀県美術展覧会 作品募集

- 資格 県内在住者及び県内の学校に在学する学生・生徒と県内に勤務する人
- 作品 自作、未発表のもの
- 出品数 各部とも1人2点まで
- 部門 日本画、洋画、彫刻、工芸、書、写真、デザイン
- 作品搬入 10月29日10時～16時
- 入選発表 11月2日（木）
- 応募要項 市社会教育課、中央公民館、図書館にあります
※詳しいことは、佐賀県教育庁文化係へ（☎0952☎6696）

労働保険へ加入を

労働者を1人でも雇用する事業主は、業種のいかんを問わず、すべて労働保険（労災保険・雇用保険）に加入しなければなりません。

雇用保険とは、労働者が失業したとき、生活の安定を図るため一定の失業給付を行う制度です。

労災保険とは、労働者が業務上、または通勤途上の災害により負傷、疾病、死亡した場合、被災労働者、その遺族に対して災害補償を行う制度です。

※詳しいことは、伊万里公共職業安定所へ（☎☎2131）

今月の市民相談

場所：市民相談室10時～15時

無料・秘密厳守

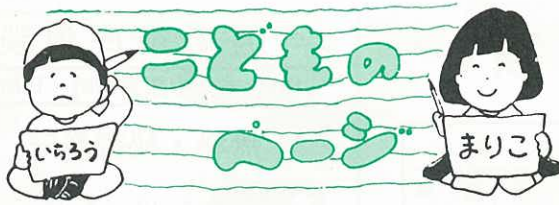
- 法律 5.19（木）
- 社会保険 6.13.20.27（金）
- 交通事故 3.24（火）
- 行政 19（木）
- 人権 19（木）
- 身障者 25（水）
- 青少年 26（木）
- 消費生活 2.9.16.23.30（月）
- 婦人就業 4.11.18.25（水）

10月の市民会館行事

- 7日（土）18時半 500円
演劇ドリームエクスプレス
- 10日（火）14時 800円
児童マンガ映画会
- 15日（日）11時と13時40分
名作子ども映画会 500円
- 29日（日）10時と14時半 無料
ピアノ・エレクトーン発表会

ピノキオの家で 親子木工芸大会

- 対象 小学生とその父母（住所地は問いません）
- 作品 木箱、いすなど
- 期間 11月1日～30日でピノキオの家の開館日（土曜、日曜、祝日）のいずれかの日
- 時間 10時～16時
- 製作場所 ピノキオの家（大川内町吉田☎☎2822）
- 道具 通常の物はあります
- 材料 実費
- ※詳しいことは、市農林水産課まで（☎☎2111 内線374）



統計グラフコンクール

広告チラシ多いな ぜんがで 185まい

統計に親しみ、郷土への理解を深めてもらうために行われた市統計グラフコンクールの審査が、9月5日市役所で行われました。

コンクールには、小中学校14校の124人から65点の作品が出品されました。審査は、小学1年生から3年生までを1部、4年生から6年生までを2部、中学生を3部として行われ、1部では吉武広樹くんの「広告チラシ多いな」が、2部では松尾奈美さん、水田由理子さん、松園央子さんの合作「心配な農業離れ」が、3部では小松美和子さんの「今後の果樹栽培は？」が特選に選ばれました。

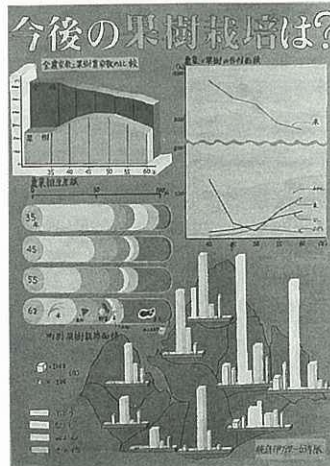
審査員からは、「今年の特徴として、消費税や農産物の輸入自由化など社会情勢を反映したものがみられました。技術は年々向上しています」と審査の講評がありました。

また、9月13日に行われた県のコンクールでは、吉武広樹くんの作品、松尾奈美さん、水田由理子さん、松園央子さんの合作、前山宏美さん、津上沙絵子さん（伊万里小5年）の合作「伊万里市の火災発生は…今、

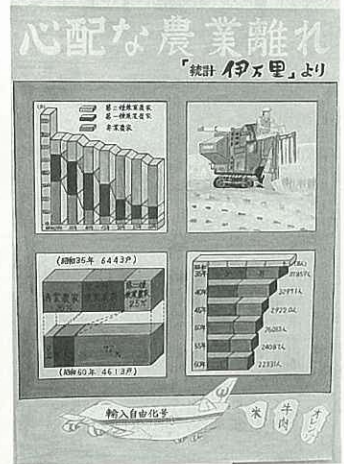


◎吉武広樹くん(山代東小3年)の作品

前田由里さん（南波多小6年）の「ありますか？家族の団らん」、山田香織さん（南波多中2年）の「健康チェック」が、また高校生の部で大久保 希さん（伊万里農林1年）の「健康の敵タバコ」が見事入選を果たしました。



◎小松美和子さん(南波多中2年)の作品



◎松尾奈美さん、水田由理子さん、松園央子さん（伊万里小5年）の合作

入賞作品は、10月14日から22日まで伊万里玉屋に展示されます。市コンクールの準特選以上は、次のとおりです。

(敬称略)

<第1部>小学校3年生以下

- 特選 吉武広樹(山代東小3年)
- 準特選 栗山夕子(伊万里小2年)
- 田代大仁郎(大川小2年)
- 毛利葉子(大川小2年)

<第2部>小学校4年生以上

- 特選 松尾奈美、水田由理子、松園央子
(合作、伊万里小5年)
- 準特選 前山宏美、津上沙絵子
(合作、伊万里小5年)
- 岡田康宏(伊万里小6年)
- 前田由理(南波多小6年)

<第3部>中学生

- 特選 小松美和子(南波多中2年)
- 準特選 井手裕子、小野幸子、浦川恵美、秀有希子、森戸裕子
(合作、伊万里中3年)
- 堀田麻理子、山下秋子
(合作、南波多中3年)
- 小松大介、石井正徳、永良俊治、谷口光弘
(合作、松浦中2年)