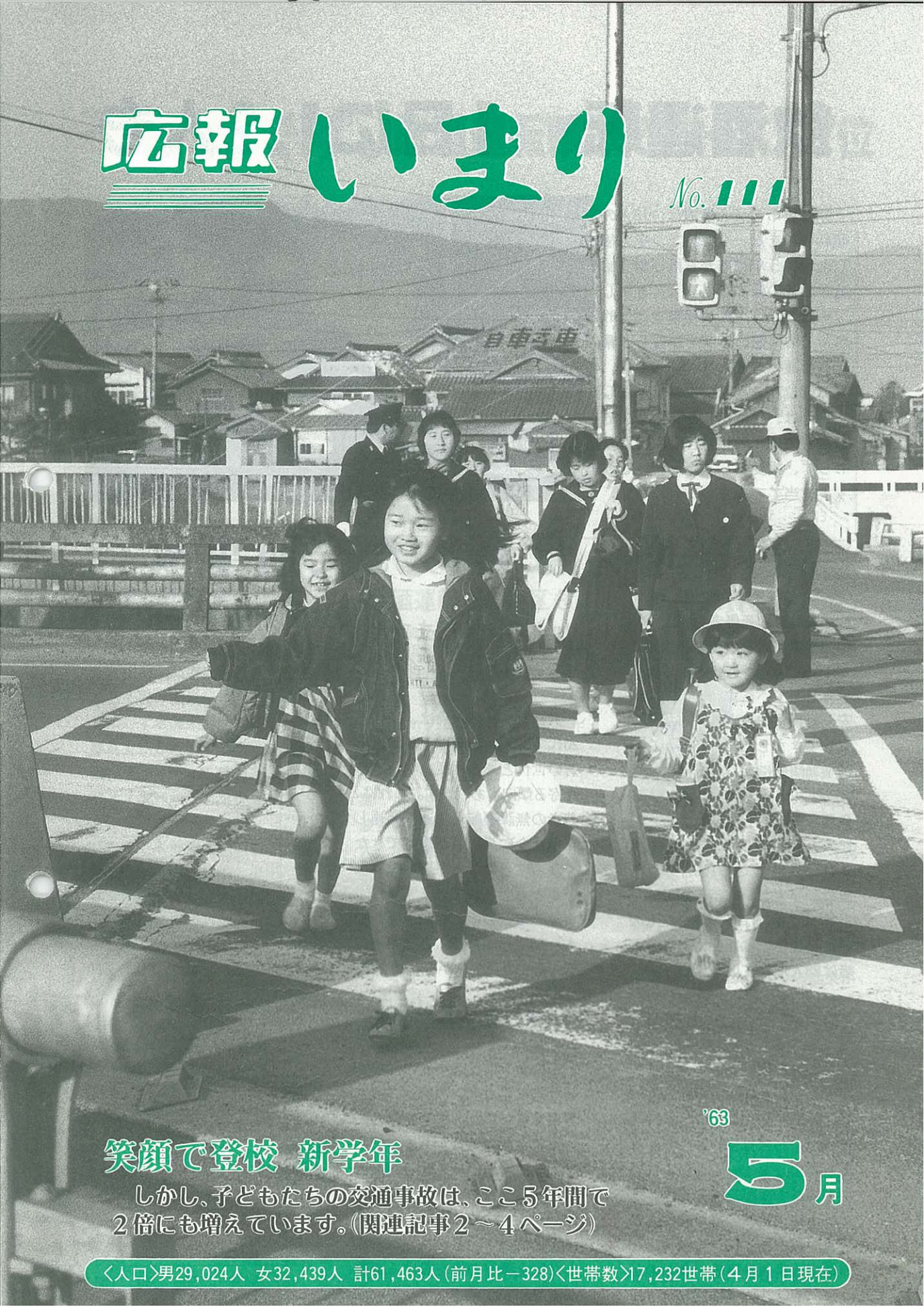


広報 いまり

No. 1111



笑顔で登校 新学年

しかし、子どもたちの交通事故は、ここ5年間で
2倍にも増えています。(関連記事2~4ページ)

'63

5月

<人口>男29,024人 女32,439人 計61,463人(前月比-328)<世帯数>17,232世帯(4月1日現在)

飲酒運転 1日に1.2人も

伊万里市の交通事故は、18人の死者を出した昭和46年をピークとして、その後減少してきましたが、5年程前から再び増え始め、被害者の低年齢化の傾向が目立ってきました。

一方、飲酒運転の検挙者は、昨年 355人とこれまでの最悪の数字を記録し、県内の市町村対抗飲酒運転追放コンクールでは、49市町村のなかで43位という結果に終わりました。

今月は、日常化した交通事故で目立ってきた被害者の低年齢化と、懸命の取り組みにもかかわらず、相変わらず増え続ける飲酒運転にスポットを当ててみました。



再び増えはじめた交通事故

過去最悪の死傷者を出した昭和46年は、人身事故の発生が、531件、18人が死亡し、708人が負傷しています。その後交通安全対策が強化され、事故は減少してきましたが、58年から再び増加傾向になり、昨年は発生372件、5人が死亡、490人の負傷者を記録しました。ことしに入ってから増加傾向は続き、4月15日現在で、100件の人身事故が発生し、昨年の同じ時期と比べて死者は3人減ったものの、発生件数は18件増え、負傷者は23人増えています。

わき見運転が事故に

これを種類別にみると、4輪車どうしが43件で、そのうちの19件が追突事故になっています。原因は、わき見やいねむりがほとんどで、ちょっとした不注意が事故につながっています。また、市外、県外の車が起こした事故が42筋と半数近くを占め、通過交通車両の事故が多いのが特徴です。

加害者は20代までと55歳以上が多い

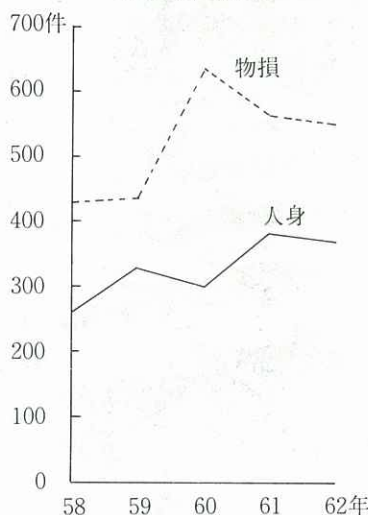
ドライバーの年齢は、10代と20代で33人、55歳以上が22人と若い世代とある程度高齢層に片寄る傾向にあります。これは、若者の無謀運転と急速に発達した車社会に高齢者が適応できなくなってきたことが原因ではないかと考えられています。

事故の被害者は、14歳以下が13人、65歳以上が12人と被害者の低年齢化と高齢化がみられます。

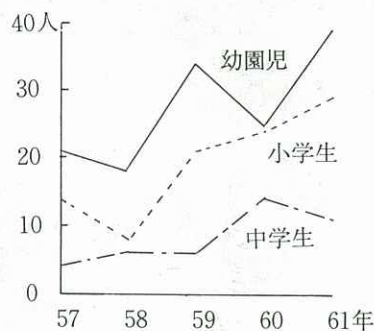
一貫した安全教育を

このように交通事故の内容を統計的に見ると、加害者、被害者ともに若年化、中高齢化していることがよくわかります。このことは、幼児期、青年期などにおける一貫した交通安全教育の必要性を物語っています。特に、10代後半から20代を対象とした安全教育の場を設ける必要があります。

事故発生件数



中学生以下の交通事故による死傷者



不名誉です。飲酒運転県下でワースト7位

昨年伊万里市で検挙された飲酒運転者は355人。そのうち市内居住者は253人。これは昭和59年の約2.2倍にもなっています。昨年の9月から12月にかけて行われた県の市町村対抗飲酒運転追放コンクールでは、49市町村中43位と不名誉な結果に終わりました。そしてことしは昨年よりもさらに増え、4月15日の時点で、すでに124人が検挙され、1日に約1.2人と常識では考えられない数です。また昨年同期と比べて約2.1倍にもなっています。

県内49市町村対抗飲酒運転追放コンクール(S62.9.1~12.31)

区分 市町名	酒酔い 件	酒気帯 件	飲酒 事故 件	係数	免許 人口 人	免許人口 千人当係数	順位
武雄	1	36	4	900	16,878	53.32	11
西有田	1	13	0	280	4,540	61.67	18
唐津	4	106	9	2,560	35,825	71.46	24
有田	0	24	0	480	6,676	71.90	25
伊万里	7	124	6	2,860	28,609	99.97	43

係数:酒酔い、酒気帯は1件20点、飲酒事故は1件40点

各町で積極的取り組み

このため市交通対策協議会では飲酒運転の追放を最重点施策として取り組み、飲酒運転検挙者に対する個人通知や、区長、事業主への匿名での通知、講習会、パトロール、飲酒運転0の町コンクールなどを実施しています。

各町でも飲酒運転追放の決議や家庭からの誓約書の提出、検挙者を出した地区での講習会など、積極的な取り組みが行われています。

飲酒運転0の地区も

過去5年間飲酒運転0の18区が市交対協から表彰されました。伊万里 東新町、上仲町、仲町 幸善町、本町二丁目、上土井町、下土井町、朝日町

大坪 永山
黒川 横野
波多津 開拓、煤屋
大川 相の谷
松浦 下平
二里 古子
東山代 辻の堂、日南郷
山代 西大久保

まず悪質な違反を無くしたい



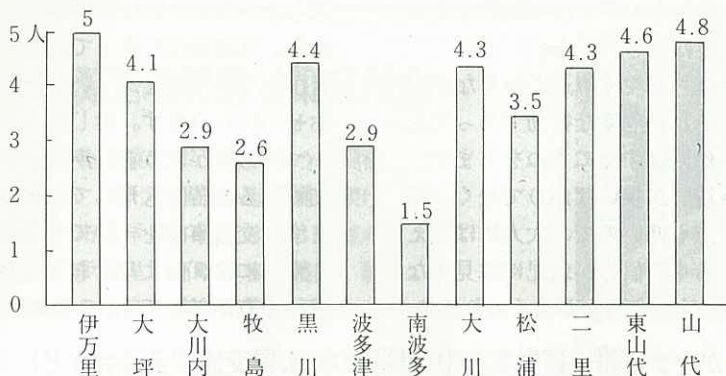
伊万里警察署
交通課長

西村 卓さん
(44)

飲酒運転はことしすでに124人検挙しています。昨年の同じ時期が58人でしたから、実に2倍以上に増えています。しかし幸いにも飲酒での事故が発生しておらず、取り締まりの効果が現われていると思っています。飲酒運転を減らす特効薬はありません。まず何より本人の自覚。それから取り締まりと啓蒙活動、地域での取り組みが必要です。

交通事故は飛び出しなど、どうしても避けられないときがありますが、飲酒、暴走、無免許のいわゆる交通三悪は絶対許されません。これは自分の意思ひとつでやめることができます。まずこういった悪質な違反から無くしていきたいと考えてます。

町別飲酒運転検挙数(昭和62年.人口千人あたり)



飲酒運転で2次会へ

市内男性 (28歳)

既婚者・農業

家の近くで友人と飲んで、車で2次会に行く途中飲酒運転で検挙されました。それまでも何回か飲酒運転をしたことがありましたが、捕まった時は「シマッタ」と思い、行政処分の程度がどのくらいかなどがとっさに頭に浮かびました。

家族からは厳しく注意されるし、知らない人からも冷たい目で見られているような気がして、非常にみじめな気持ちになりました。酒の勢いとはいえ、ハンドルを握った自分が恥ずかしく、二度と飲酒運転はしないと心に誓いました。

わたしが言うのも変ですが、飲酒運転を失くすには本人の自覚はもちろんですが、取り締まりを多くしたり、行政処分を重くすることも必要じゃないかと思えます。

外へ出るときはひと声かけて注意



波多津町浦

原口 勢子
さん (40)

子どもが小さいのでやはり交通事故がいちばん心配です。家の近くで子どもの事故も起きていますしね。

外に遊びに行くときは、道路では遊ばないで、飛び出さないでと必ずひと言声をかけるようにしています。でも子どもが遊びから帰ってくるまでは、やっぱり心配ですね。

ご存じですか……危険な幼児の特性



◎波多津保育園の交通教室

小学生以下の子どもたちが交通事故にあうケースが年々増えてきています。昭和57年には35人でしたが61年には68人と、2倍近くになっています。幼児の事故は、わたしたち、大人が、幼児のもつ特性を十分に理解していないことが、交通事故の一因となっている場合が多いといわれています。

次のような幼児の特性を理解し、その特性・心身の発達状況に応じた適切な保護、教育を行い、幼い子どもたちを交通事故から守りましょう。

- ▶横断旗を出して渡れば、いつでも安心だと思っています。
- ▶車の運転者はいつも自分を見

ていてくれるものだと思い込んでいます。

- ▶叱られたりすると、そのことで頭がいっぱいになり、まわりを見ないで道路を歩いたりします。
- ▶「あぶないよ」とか「注意しなさい」というような抽象的なことばだけでは、具体的な行動と結びつけて理解することはできません。
- ▶信号無視や車道を歩くなど、それが危険な行動であっても幼児はすぐにまねをします。
- ▶視野が狭いばかりでなく、視点も低いので、大人には見える車や信号が幼児には見えないうことがよくあります。

罪の意識がない

飲酒運転

交通指導員

百田 昭男
さん (61)



運転者や歩行者のマナーも少しずつ良くなっていますが、歩道をバイクで走ったり、一旦停車違反、信号無視が多いですね。世代別には、20代の人々の交通マナーが悪く、シートベルト着用も少ないようです。飲酒運転が減らないのは、罪の意識がないから。街頭指導に立っているとき小学1年生などが「いまからお世話になります。おじちゃんいつもありがとう」と声をかけてくれると苦勞も飛んでしまいます。交通事故を一つでも少なくするには、何よりもお互いの思いやりが必要です。

まちづくりに生かされる資金

市は、道路や公園、水道など日常生活に欠かせない公共施設を計画的に整備しています。昭和62年度にも多くの施設が完成しました。これらの施設整備費は、国、県の補助金のほか、みなさんが納めた税金などの一般財源を使っていますが、一般財源の不足分は、いろんな資金を借り入れて補っています。



●簡易生命保険積立金還元融資

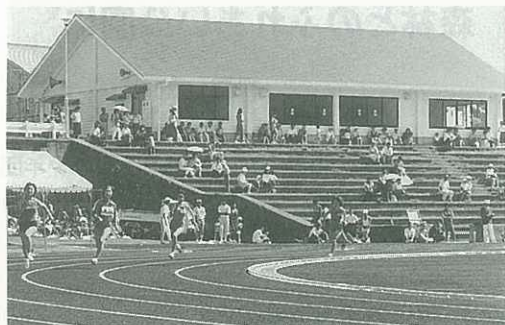


④市道白野～原屋敷線（道路舗装）
辺地対策事業で実施し、延長559mを舗装しました。

①農道井手野線（農道舗装）

農業構造改善事業の高生産性水田農業確立緊急対策事業で実施し、延長390mを舗装しました。また、農道簡井線の舗装工事620mも完成しました。

●国民年金積立金還元融資



①昨年9月、国見台陸上競技場がレズライト舗装による全天候型の競技場になりました。これに合わせて管理棟も簡易保険積立金還元融資を受けて改築されました。



①大川簡易水道拡張事業は、60～63年度の3か年継続事業で完了しました。今回の拡張事業で、大川町の水道普及率は、80%から98.2%に大幅に向上しました。
(立川の浄水場)

●電源立地促進対策交付金

交付金事業では、浦ノ崎の川淵橋のほか、黒川町福田の塩田橋の架け替え、市道早里2号線ほか3路線の舗装、伊万里川河畔遊歩道整備、駄地水路の改良工事を実施しました。

①完成した川淵橋

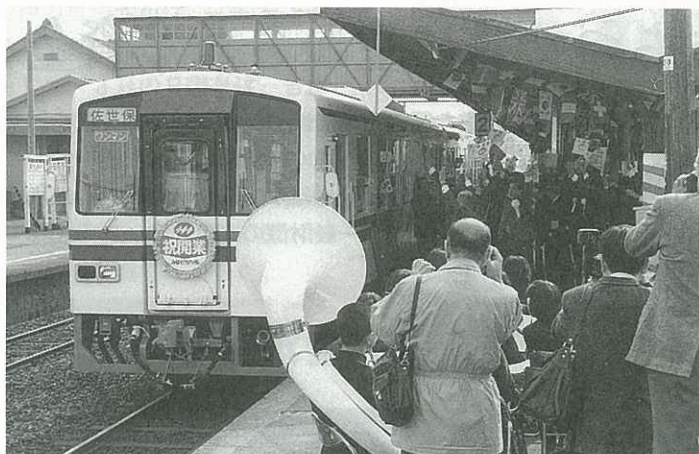


松浦線から

西九州線へ

90年の間、住民に親しまれてきたJR九州の松浦線が、3月31日で廃止され、4月1日から松浦鉄道株式会社（愛称MR西九州）の西九州線として新しいスタートを切りました。

松浦線は、明治31年有田～伊万里間の開通以来、明治、大正、昭和の3代にわたり産業、経済活動や地域住民の足として大きな役割りを果たしてきました。「さよならJR松浦線」の記念式では、石井JR九州社長から松浦線を走った最後の蒸気機関車のナンバープレート「C11



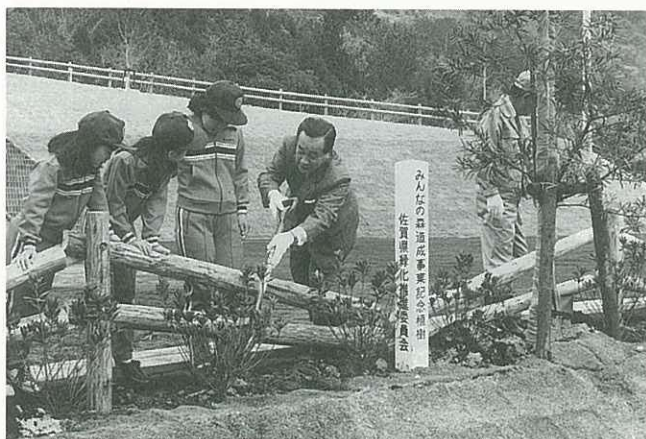
◎新生西九州線の発車式（伊万里駅）

293」が、竹内市長ほか沿線の首長に贈られました。

MR西九州は、松浦線廃止に伴い、住民の足を確保するため佐賀、長崎両県と沿線17市町村が中心となり、民間からの資金も導入し、第3セクター方式の

会社として設立されました。

竹内市長は、「市民の熱い思いが鉄道を残してくれました。今度のMR西九州はわたしたちの会社です。アイデアを出し合って利用客を増やしていきます」とあいさつしました。



◎大川内山緑の少年団も竹内市長と記念植樹

もり 森林とのふれあい公園に 記念植樹

3月28日、竹内市長や大川内山緑の少年団（樋口泰輔会長、20人）ら50人が、現在整備中の大川内町吉田の森林とのふれあい公園（仮称）の林間広場で市の花木、マキ、つつじを植樹しました。今回の植樹は、美しい緑の郷土づくり県民運動伊万里市推進協議会（会長、竹内市長）がみんなの森造成事業の記念植樹として行ったものです。

強い病院から起こったことに私は意義の深さを感じさせられている。

まずその理念が「患者さんはお客様である」に発し、病院をサービス業と位置づけ、楽しんで出はいるが得意、気軽に心身の相談をしてもらいたいと、玄関からは土足のままで中に入り、待合室は人工の植木のまわりにベンチがあつてボンボリなどが配置され、散さくの途中ちよつと公園に立ち寄つたという感じ。壁に目を向ければ、素晴らしい絵画や写真が掲げられてギャラリイを思わせ、受け付けもお客様側には椅子があつて職員の方は一段さがつて、立ったまままでのサービスはまるでホテルの様式が取り入れられている。

病院名もヒューマン・ホスピタルを集約してヒューピタル堀田とし、シンボルマークは二つのHを組み合わせ病院の性格を表現するとともに、歴史と新しい個性の調和に加えて伊万里を象徴する溜水の流れがシンボライズされている。

私は市の新しい時代へのパイロット役を果たして欲しいと思う。

（竹内）

公共下水道が処理開始



竹内市長ら
通水式開始のスイッチを
押す

中心市街地 115 区画の下水道の管きょと二里町八谷堀の浄化センターが完成し、3月30日、同センターで供用開始の通水式がありました。

通水式は、国、県の関係者や地元区長ら約 200 人が出席して行われ、竹内市長らが通水のスイッチを押し、公共下水道の新しい歴史を刻みました。

第 1 期計画の早期完成に向け事業推進

昭和53年度から公共下水道事業に取り組んでいますが、全体計画は、目標年次が80年度で処理区域面積1,142区画、処理人口5万人です。第1期計画は、67年度までに同218.2区画、同1万3,600人となっていますが、早期完成を目標に事業を推進しています。

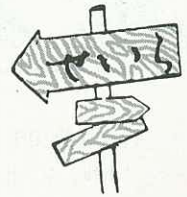
公共下水道第1期計画



最近、二十一世紀に向かって伊万里市の新しい展開を図るノーマウのある会社が立地しているが、このような外部刺激も地方都市にとっては極めて大事であるものの、最も大切なものは内部胎動で、伊万里市にはいくつかそういう動きが見られ、私はニュー・イマリづくりが本物となってきたことを痛感している。

その一つは焼き物界における変形自由な磁器の「伊万里人形」の誕生で、焼き物の「静」に「動」を表現する新しい試みとされ、業界の一大変革が期待される。

このほどオープンした新装の堀田病院もその一つで、同病院の Corporate Identity 企業の統一戦略というか、企業色別はハードな建物からソフトな職員意識に至るまで、これまでの病院カラーを一新したもので、それが伊万里市の内部から、しかも伝統色の





★ わが家のPOPOPO ★

前田 勇希くん

(11か月)

繁保・和枝さんの長男

「ワンパクでもいい、たくましく育ててほしい」と思ったものの、今とってもマメ子僧でたいへんです。でも「21世紀の人材」と期待はいっぱい(今町)

※申し込みを順次受け付けています。

ほほえみひろは

この広場はみなさんのページです。
あなたの声をお寄せ下さい。

布の絵本で機能回復を

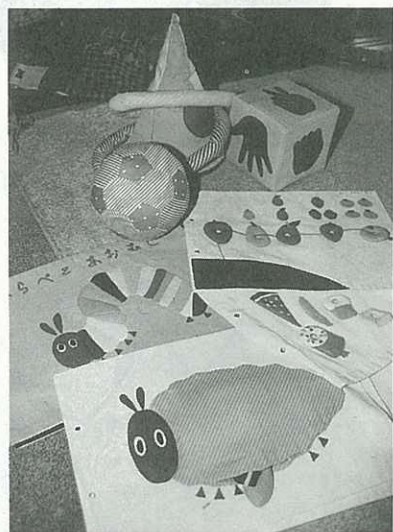
てんとうむしの家

布の絵本を使って障害児の機能回復に役立てようと、ボランティアグループてんとうむしの家(前山ノブ会長、20人)が誕生し、早速製作にとりかかっています。

布の絵本は、フェルト地を主体にはぎれを活用して人や動物などをかたどり、マジックテープやホックで取りはずしができ

るようになっています。この絵本で繰り返し遊ぶことで、指の訓練や感覚の発達に役立たせようというものです。

会員は20代から60代の主婦ばかり20人。作品は未就学障害児の通園事業ひまわり園や養護学校に貸し出し、作品がたまれば保育園や小学校低学年にも貸し出す予定だそうです。



①マジックテープやホックで絵を取りはずして遊ぶ布の絵本

■ 郷土の文化財

〈指定文化財 No.16〉

中林悟竹書跡

せい だい ぶん めい
聖代文明



中林悟竹(文政10年、1827年~大正2年、1913年)は、今の小城町桜岡生まれの書家で、明治の三大書家のひとりといわれ、書聖と称されています。

清国(中国)に2度渡り、余元眉よげんびの師、潘存はんそんから

指導を受けて帰国し、その後明治書道界の革新に先鞭をつけました。年譜によると、悟竹は、明治41年、晩年の82歳ごろは郷里小城で生活し、そのころ伊万里にもたびたび滞在しています。「聖代文明」はこのころに書かれたものと考えられます。

当時は日露戦争の直後で「聖代文明」の語句は世相を反映したものといわれています。

書跡は、現在額装され、縦81.4cm、横288cmで、絹本に謹厳な篆書体で右から左に書かれています。右側には「杏竹深處」「曾經滄海」の冠帽印をもち、左側には落款と「中林隆経」の銘印と「字子達」の雅号印があります。

これまで伊万里の政治の中心地に懸額されてきた歴史的な意義と、中林悟竹の研究やわが国に近代書道史研究上価値の高いものです。

(市重要有形文化財 48.7.20)

あの人この人 No.71
**前平少年剣道クラブ
 で指導にあたる
 田代 和子さん(36)**



前平剣道クラブ（南波多町、19人）で監督を務める田代さん。昭和59年、前平クラブが発足したときに頼まれて監督に就任。高校卒業以来やめていたのだから迷われたそうですが、前平クラブで教え始めたのをきっかけに自分もまた剣道を始め、今3段。ことしは4段に挑戦されるそうです。

練習は週2回、夕方の5時から6時半まで。初めは教え方がわからずに少年剣道の本を読みまくり、指導の勉強。「試合中心の教え方ではなく、基本を大切にしていきたい。それに人の気持ちのわかる子どもに育ててほしいですね。半年ばかり出てこなかった子どもが、一日も休まずに練習に来るようになったときは感激しました」と教える喜びを話されました。

田代さんは、ご主人と、5歳と3歳になる子どもさん2人との4人家族。主婦と監督の立場を立派に両立させ、ことし3月には剣道連盟から表彰されています。「青年団活動をしていた主人が社会活動に理解があるのでできることです」とご主人に感謝されていました。



片岡 智子さん(20)

二里町川東(B型、かに座)

日産サニーに勤めて2年。頼まれたことを忘れてよくしかられますけど仕事は楽しい。おもしろい人ばかりなんです。

ロックが好きで、ときどきディスクコへ踊りに。性格は明るくて、おおらかです。今、ジグソーパズルを始めて1週間位。恋人どうしが寄り添ってる絵なんです。うらやましいなー。

四季の詩

秘術もて作りを競ふさつき展

小盆栽は珍山の銘

黒川町塩屋

那須 由布

楠若葉 透かして見ゆる伊万里富士

立花町西円蔵寺

松本 次郎



花どろぼう

お年寄りの楽しみまで盗まないで

私は、主人と二人暮らしで、もう年だし、何の楽しみもなく、花を作ることを楽しみにしています。ところが、一昨年の12月にプランター1箱をとられました。でも昨年の冬には、もうとられたことも忘れて、新種や珍しい種類のチューリップの種だけをプランター3箱に植えていました。またとられました。

昨年の12月28日、生育の良いのから2箱とられたのに気づき、くやしいやら悲しいやらで涙が出ました。花を見ていると、あのとられたチューリップもどこかの家で、主人（どろぼう）の心も知らずに美しく咲きほこっ

ていることでしょう。

プランターですので、トラックかバンでないと持っては行けないと思います。私は、とられた日から2、3日は夜もねむれずうらみしました。

たかが花ぐらいと笑われるかも知れませんが、私にとってはたった一つの楽しみです。

4月14日、こんな手紙が広報係へ寄せられました。どうして心ないことをするのでしょうか。だれでも人の心の痛みや悲しみをわかる心を持っています。

盗んだチューリップをおばあさんのものに、そつと返してください。

わがまち自慢

題字は竹内通教市長

♡自慢する人

NO.8

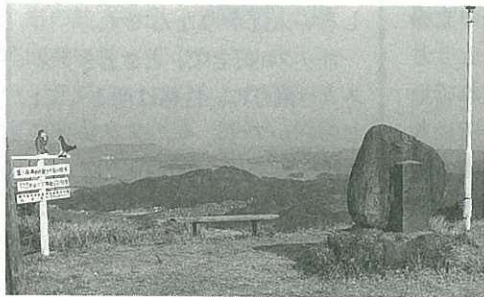
人情と自然のまち

黒川町



小島すみ子さん(38)
黒川町浦分
(主婦)

京都から嫁いで13年経ちました。こちらでは「1杯やらんね」と何かにつけよくお酒を出しますが、結婚当初は気がまわらずお茶ばかり出してすませしていた



①大平山から伊万里湾を望む

ことなど、今思い出すとおかし
いような失敗がたくさんありま
した。でも近所の方々がかけて
くださったやさしいひとと言、ご
親切に励まされ、今ではしっか
り「黒川の人」です。婦人会の民踊クラブやミニバレーなどにもお世話になっていますが、下手な踊りにも「上手かったね」とお世辞ではなく(?)ねぎらいの気持で声をかけていただいたりします。

黒川はまた自然も美しく、春のうららかな日ざしに誘われて椿原の方へ、秋にはりんどうやすすきの咲き乱れる大平山へと散歩やドライブによく出かけます。うぐいすの鳴き渡る谷、道端のつくしやふきのとう…。町そのものが山あり海ありの自然公園のようです。さらに海水浴場やヨットハーバーの建設計画もあり、伊万里のリゾート基地としてにぎわうことでしょう。

人情と自然。これがわが町黒川の自慢です。

ふるさとさん
こんにちは



子どもに
トンテントンを見せたい

高校卒業後、伊万里を離れて早いもので17年になりました。毎月広報いまりを送っていただき楽しく読んでいます。

大坪町上古賀出身で、旧姓は池田です。

京都へ嫁ぎ、主人の転勤で丹後ちりめんでは有名な丹後へ来て

京都府中郡峰山町荒山

久保すえ子さん(36)

6年になりました。朝早くからちりめんを織る音が聞こえてきます。近くには丹後半島や天ノ橋立があり、夏の海水浴シーズンには観光客でにぎわいます。京都市内に住んでいたときよりも田園風景などが伊万里と似ているので、とても落ち着きますが、冬には雪がとて多く、慣れるまで苦労しました。

わたしは、子どもに伊万里のことを時々話してあげます。去年の8月、6年ぶりに伊万里に帰り、あまりの発展ぶりに驚きました。ふるさとでの発展はうれ



しいのですが、知らない所に来ているみたいなのがして、少しさみしい気もしました。

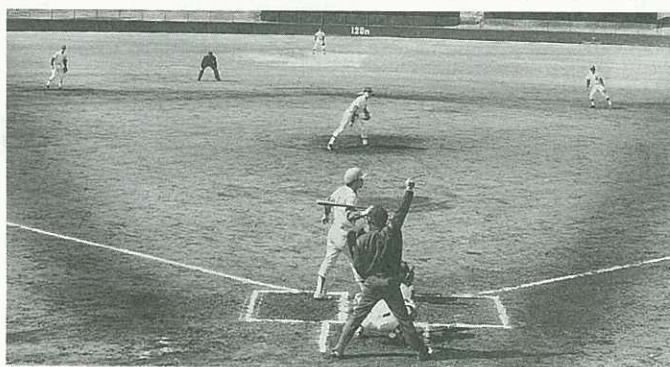
10月の“おくんち”の日が近くとふるさとが恋しくなり帰りたいとなります。子どもたちにも一度は勇壮な“トンテントン”のけんか祭りを見せてあげたいと思いますが、なかなか実現しません。でも、いつか必ず見せてあげようと思っています。

名村と九州電子伊万里が県大会へ

軟式野球高松宮賜杯

第32回全日本軟式野球高松宮賜杯伊万里市予選が3月27日から4月24日まで国見台野球場で行われました。同予選には、県大会出場を目指して12チームが

参加し、熱戦を展開しました。決勝戦に勝ち進んだ名村造船所と九州電子金属伊万里の2チームが、4月29日から始まった県大会に出場しました。



◎4月3日の1回戦
(五厘クラブ対伊万里市農協)

軟式テニス 初心者教室

- 主催 市軟式庭球連盟
- 対象 市内居住の成人で、男女は問いません。
- 期間 5月15日・16日・19日
23日・26日
6月2日・5日・6日・9日
- 時間 午前10時～12時
- 場所 国見台テニスコート
- 参加料 1,000円 (スポーツ傷害保険料含む)
- 申込期限 5月12日 (木)
- 申込方法 はがき (住所、氏名、年齢、電話番号記載)か電話で
- 申込先 伊万里市二里町川東松本 決 (☎236655)

少年サッカー 春秋大会

- 主催 市サッカー協会
- 日時 5月29日 (日)
午前8時30分開会
- 場所 立花小学校運動場
- 参加資格 市内の小、中学校に通学し、スポーツ傷害保険に加入している児童、生徒
- チーム編成
(1)スポーツ少年団単位
(2)行政区単位
(3)その他監督が編成するもの
- 申込先 市サッカー協会事務局 (イマリスports店内 ☎230831)
- 申込締切 5月20日 (金)

市民早起き 野球大会

- 第15回市民早起き野球大会が5月29日から国見台野球場が始まります。
- 締切日 5月19日 (木)
- 参加料 5,000円

5月のスポーツ

- 8日 (日)
 - 大坪町民運動会
8時半 大坪小学校
- 15日 (日)
 - 東山代町民ソフト大会
7時50分 国見中学校
 - 波多津町民体育祭
8時半 波多津中学校
- 22日 (日)
 - 伊万里町民運動会
9時 伊万里小学校
 - 松浦町民ソフトボール大会
9時 松浦小、松浦中



市民綱引き大会

- 日時 5月29日 (日)
午前9時から
- 場所 国見台体育館
- 参加料 1チーム 1,000円
(スポーツ傷害保険料含む)
- 種目
男子 560kg以下 (8人制)
19歳以上
女子 480kg以下 (8人制)
19歳以上
- 申込先 市総務部調整室内の綱引き連盟事務局 下平智彦さんまで (☎232111内線441)
- 締切り 5月20日 (金)
- 賞品 豪華賞品あります。

- 抽選会 5月20日 (金)
18時30分、市役所大会議室
※参加申し込みは、事務局の中島スポーツ店 (☎231212) まで。
申し込み用紙は、事務局に準備



①伊万里商工会議所青年部（永石正部長）も観光マップを結んだ風船を飛ばして伊万里をPR。



②お姉ちゃん上手ネー。

伊万里 大川内山 窯元市

4月1日金・5日火 大川内山

4月1日から5日まで開かれた伊万里窯元市は、去年を上回る3万5千人の人出でにぎわいました。3日の日曜日は、吉田橋まで車がつながるほどでした。

お目当ての焼き物を探す若い女性グループや素焼の皿に絵をかく家族連れなどが思い思いに春の一日を楽しみました。



③アナタ、これ一万円ぐらいかな。



④ちょっと一服。



国際アマチュア陶芸展伊万里'88

5回目を迎えた「国際アマチュア陶芸展伊万里'88」が4月1日から10日まで窯元市でにぎわう大川内山の伊万里・有田焼伝統産業会館で開かれました。

ことしも外国からの作品を含め156人、215点の応募がありました。



①審査中の今泉さん（手前左）と中里さん（同右）。「うん！素人らしさが出ますね…」

13代中里太郎右衛門さん、13代今泉今右衛門さんが審査に当たり、長崎県長与町の山本昇さん（64）の作品「手付水注」が鍋島大賞に選ばれました。「全体的に技術が向上している。中には、素人の域を超えている作品が幾つかあった。アマチュア陶芸展の趣旨からアマチュアらしさを基準に審査した」との審査講評がありました。

入賞者は次のとおり（敬称略）

○優秀賞

富村繁雄（新天町・59）
石橋智子（曲川小学校・11）

○特別賞

木村直子（小倉北区足原・51）
韓美愛（韓国京畿道・26）
前山昭則（有田中学校・15）

○佳作

陳進海（中国北京市・42）



①鍋島大賞 手付水注

（長与町の山本昇さんの作品）
西洋風の水差しで、白を基調に淡いブルーなどで、ぶどうを配した絵画的な作品。

唐彦忍（台湾彰化縣・29）
松永正一郎（小城町西小路・38）
多久島志津美（山内町立野川内・24）
石田稔郎（松島町・75）
石田光絵（松島町・75）
力武末保（松島町陣内・71）
浦川歩（曲川小学校・8）
福島康志（曲川小学校・10）
坂本一（伊万里養護学校・13）

遊び心

21世紀を担う青少年の健全育成を目指し、昭和61年から行われている「LOVE伊万里21世紀への集い」が、3月27日旧伊万里小学校跡のグラウンドで開かれました。これは国際青年年をきっかけに青少年の輪を広げようと、市青少年団体連絡協議会が中心となり、青少年関係の団体が協力し合っ

て開かれています。
 今年は「チャレンジ！伊万里元気村」のキャッチフレーズのもとに、あそび心が満開しました。



満開

◎お世話に活躍した「ばらだいす伊万里」



◎アドバルーンは佐賀市役所からの友情出演でした。



Love 伊万里
 21世紀への集い

チャレンジ!! 伊万里 元気村



◎竹馬競争
 はよういかんと、おいどんがびりぞー。

◎じゃんけん伊万里No.1をかけてジャンケンポン。

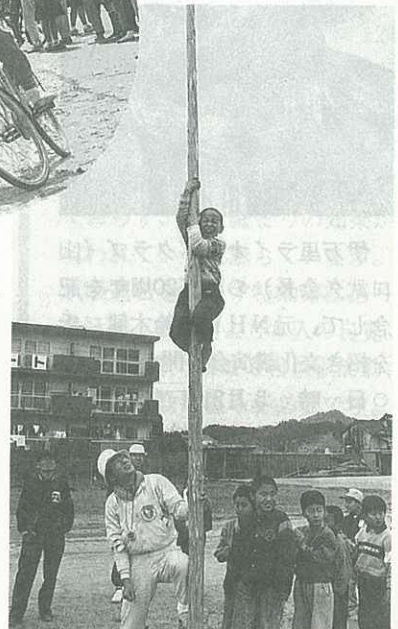


◎自転車おそり競争
 あんまりおそいと「ウアーッダメダ」

◎懐かしいポンポン菓子も登場しました。



◎木のぼりチャンピオンは決まったネ。

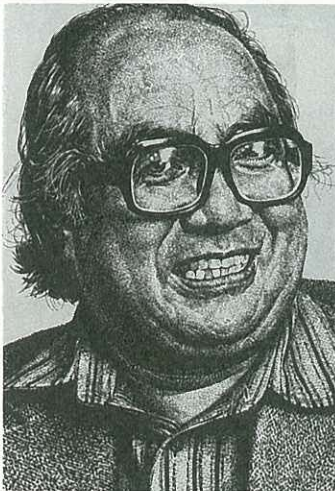


美術展

第9回伊万里市美術展が6月17日から21日まで、中央公民館と市民会館で開かれます。みなさんの作品を募集します。

- 出品部門 (1人2点以内)
日本画、洋画、書、版画、商業美術
- 出品規定 高校生以上の市内在住者で自作未発表の作品
- 申し込み期限 6月4日正午
※おたずねは教育委員会社会教育課 (☎2111内線453) まで

文化講演会



伊万里ライオンズクラブ(山口武久会長)の認証20周年を記念して、元NHKの鈴木健二氏を招き文化講演会が開かれます。

- 日時 5月21日(土)
- 開場 午後1時
- 開演 午後2時
- 会場 伊万里市民会館
- 入場整理券 500円
- ※問い合わせ先 伊万里ライオンズクラブ事務局 (☎4753)

危険物取扱者試験

受験準備講習会

5月29日に行われる危険物取扱者試験の受験準備講習会を開きます。

- 日時 5月18日と19日
9時半～16時
- 場所 市消防本部研修室
- 科目 法令、物理、化学
- 申込締切 5月16日(月)
- 申し込み 消防本部と各分署に用意している申込書で市消防本部に申し込んでください。
(☎4311 内線55、56)

3歳児健康診査

伊万里保健所は、3歳児の心身の発達について総合的な健康診査を行います。母子手帳を忘れずに必ず受診してください。

- 対象者 昭和59年5月1日～60年4月30日生まれ
- 実施場所 伊万里保健所
- 受付時間 13時～13時30分
- 期日と対象地区
5月17日(火) 山代町
5月19日(木) 東山代町
5月31日(火) 伊万里町
※以降の日程は、市役所だより5月号でお知らせします。

国保の届けは必ず14日以内に

	届け出が必要なとき	持参するもの
国保に入るとき	転入してきたとき	印鑑、転出証明書
	会社等の健康保険をやめたとき	印鑑、健康保険をやめた証明書
	生活保護を受けなくなったとき	印鑑、保護廃止通知書
	子どもが生まれたとき	印鑑、保険証、母子手帳
国保をやめるとき	転出するとき	印鑑、保険証
	他の健康保険に加入したとき	印鑑、国保の保険証、健保の保険証
	死亡したとき	印鑑、保険証、死亡を証明するもの
そのほかのとき	修学のため子どもが他の市区町村に下宿するとき	印鑑、保険証、在学証明書
	保険証の内容訂正や汚したとき	印鑑、保険証
	保険証をなくしたとき	印鑑、身分を証明できるもの
	高額療養費等の申請をするとき	印鑑、保険証、領収書、口座番号
	退職者医療に該当するとき	印鑑、保険証、厚生年金等の証書

※今春、大学等を卒業し、の保険証を持っている方は、必ず返還の届け出をしてください。届けがないと国保税も、そのままかかることになります。

※5月30日は消費者の日です。`選択の目、をもつて生活の質を高めましょう。

第10回記念事業

市民の歯の健康フェア



伊万里・有田地区歯科医師会（飯田正一会長）は、歯の衛生週間（6月4日～10日）の行事を始めて今年で10周年を迎え、記念事業を開催します。家族連れでお出かけください。

- 日時 6月4日（土）
午後1時～4時
 - 会場 伊万里市民会館
 - 催し物 *良い歯のコンクール *むし歯予防図画コンクール *ミス・デンタルスマイル・コンテスト *ミュージカル「ピーターとおおかみ」 *歯科コーナー（予防、むし歯、入歯などのコーナー） *栄養相談コーナー *バザー
- ※詳しいことは、実行委員会事務局（上田歯科医院 ☎③8185）へ

国民健康保険税等

収納嘱託員募集

- ▶募集予定人員 4名
- ▶配置計画
 - 山代・東山代の一部 1名
 - 二里・東山代の一部 1名
 - 伊万里・牧島・立花台・弁天町・栄町 1名
 - 大坪（立花台、弁天町、栄町を除く）・大川内 1名
- ▶採用予定日 6月1日（水）
- ▶採用方法 書類選考と面接
- ▶応募資格
 - (1)おおむね40歳から60歳まで
 - (2)身元が確実な者
 - (3)夜間の勤務が可能なる者
 - (4)普通自動車免許の所有者
 - (5)そのほかに条件があります。
- ▶応募方法 市販の履歴書に6か月以内に撮影した写真を付けて郵送か持参
- ▶応募期限 5月16日（月）
- ▶応募先・問い合わせ先 市役所総務課職員係（〒848 伊万里市立花台1-1-1 ☎③2111 内線 411・418）

今月の市民相談

場所：市民相談室10時～15時

無料・秘密厳守

- 法律 12.19（木）
- 社会保険 6.13.20.27（金）
- 交通事故 10.24（火）
- 行政 18（水）
- 人権 11（水）
- 身障者 25（水）
- 青少年 26（木）
- 消費生活 2.9.16.23.30（月）
- 婦人就業 2（月）11.18.25（水）

5月の市民会館行事

- 7日（土）18時半～20時半
アイシスコンサート 800円
- 13日（金）11時～13時40分
伊万里市戦没者追悼式
- 14日（土）13時半～ 500円
桂須磨子ショー（山田興業プロ）
- 15日（日）13時～16時 無料
聖書講演会（伊万里エホバの証人）
- 21日（土）14時～16時 500円
文化講演会（ライオンズクラス）
- 22日（日）12時半～17時 無料
ピアノおさらい会（徳田教室）

春の市民大清掃運動（5/10～20）

公共施設の清掃日 5月15日（日）

伊万里を美しくする市民運動として5月10日から20日まで、春の大清掃が展開されます。

期間中に家庭内外の清掃をお願いします。公共施設の清掃日は15日です。道路、公園、公民館、排水路などの清掃をお願いします。

<清掃後の後始末>

○燃える物は青袋、燃えない物

は赤袋で、指定された日時、場所へ出してください。

○テレビ、冷蔵庫、洗濯機などの粗大ゴミ、汚泥は区で指示された場所へ出してください。

○15日は環境センターは運転します。多量のゴミは各自で搬入に努めてください。

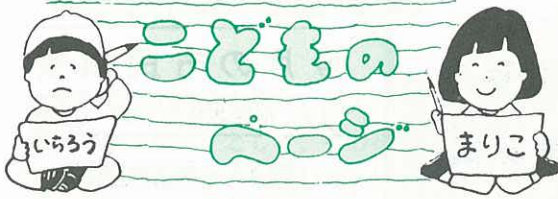
※お問い合わせは、市環境衛生課（☎③2111 内線 282）まで



色えんぴつ

いよいよゴールデンウィーク。子どもや若者は、ルンルン気分。心なしか戸惑い気味のお父さんや中年サラリーマン。全国的調査でも10連休、7連休の事業所が増えているそうです。ゆとりのある生活が定着しつつあるのでしょうか。でも、ちょっと違う世界のような気もしますが、せっかくの連休、人まねしないで、自分に合った連休を……。

●軽自動車税の納付はお済みですか……納税済ませにっこり運転



念入りに飾りつけましょうね

レンゲフェスティバル

レンゲの花で飾りつけ



途中で眠ってしまった赤ちゃんも参加。お父さんお疲れさまでした。

第4回伊万里レンゲフェスティバルが4月17日、有田川の河川敷で開かれ、100人の家族連れでにぎわいました。

会場の河川敷には去年の10月レンゲの種をまいていましたが、あいにくレンゲの花が少なく、別の場所から運でのフェスティバルとなりました。

ちびっこレンゲファッションコンテストには33人が参加。コロポックルやポピュラーミュージック愛好会の歌や演奏を聞きながら、お母さんたちの手をかりてレンゲの花で王冠や首飾りを作っておめかしをしました。なかにはおめかしの途中で眠ってしまった赤ちゃんもいて、お父さんにだっこされてコンテストに参加するなど、楽しいコンテストになりました。ふるさと賞やメルヘン賞、ユーモア賞などユニークな賞がちびっこに贈られ、市長賞には松浦町の中野知美ちゃん（6歳）が選ばれました。



レンゲ美男美女が勢ぞろいしました。

交通安全のかぎを贈る

立花保育園児

春の交通安全運動が始まった4月6日、立花保育園（江口秋義園長、86人）の年長組29人の園児たちが無事故の願いを込め「交通安全のかぎ」を市交対協会長の竹内市長と松瀬 勲市交通安全協会会長へ贈りました。

当日は、市役所の玄関前で、区長さんや交通安全母の会の人たちなど市内から約120人が参



加して交通安全パレードの出発式があり、園児たちも参加しました。みんなの前で、よい子の行く道の歌や交通安全の約束などのミニ交通教室を開き、交通

安全を呼びかけました。

プレゼントされたかぎは、園児の背丈よりも大きく、金紙と銀紙を使って自分たちで作ったものです。